

AA Sakatti Mining Oy  
PL 38 (Tuohiaavantie 2)  
99601 SODANKYLÄ

## **PÄÄTÖS MALMINETSINTÄLUVAN MYÖNTÄMISESTÄ** **Malminetsintälupahakemus**

Hakija: AA Sakatti Mining Oy  
Y-tunnus: 2436768-3  
Suomi

**Yhteystiedot:**  
Tuohiaavantie 2  
99600 SODANKYLÄ

**Lisätietoja antaa:**  
Jukka Jokela  
[jukka.jokela@angloamerican.com](mailto:jukka.jokela@angloamerican.com)  
Puh: 0400-159610

Vireilletulopvm: 19.6.2012  
Etuoikeuspm: 15.12.2004 (KaivNro: 7895/1-10)  
Hakemuksen tarkoitus: Malminetsintä kaivoslain (621/2011) 5 §:n tarkoittamalla tavalla

## **PÄÄTÖS**

Turvallisuus- ja kemikaalivirasto (Tukes) **myöntää osittain** kaivoslain (621/2011) nojalla AA Sakatti Mining Oy:lle malminetsintäluvan nimeltä "Kersilö 15-20 ym." lupatunnuksella ML2012:0130. Tällä luvalla jatketaan valtausten KaivNro 7895/1-10 voimassaoloa. Malminetsintälupaa ei myönnetä niiltä osin kuin se sijoittuu Puolustusvoimien käyttöön varatulle alueelle, tai 100 metriä lähemmäksi tällaista aluetta (liitekartta 1c).

Perustelut: Kaivoslain (621/2011) 46 §:n 1 momentin 1-kohdan mukaan malminetsintälupaa ei saa myöntää 7 §:n 2 momentissa tarkoitettulle alueelle. Kaivoslain 7 §:n 2 momentissa tarkoitettuja alueita ovat mm. Puolustusvoimien käyttöön varatut alueet, tai sellaiset Rajavartiolaitoksen alueet joissa liikkumista on rajoitettu, taikka 100 metriä lähemmäs tällaista aluetta. Hakija on osoittanut, että muilta kuin yllä mainituilta osin kaivoslaissa (621/2011) säädetyt edellytykset täyttyvät eikä luvan myöntämiselle ole kaivoslaissa säädettyä estettä.

Malminetsintäluvan nojalla luvanhaltijalla on oikeus omalla ja toisen maalla tässä luvassa mainitulla alueella (malminetsintäalueella) tutkia geologisten muodostumien rakenteita ja koostumusta sekä tehdä muita kaivostoimintaa valmistelevia tutkimuksia ja muuta malminetsintää esiintymän paikallistamiseksi sekä sen laadun, laajuuden ja hyödyntämiskelpoisuuden selvittämiseksi sen mukaan kuin tässä malminetsintäluvassa tarkemmin määrätään. Malminetsintälupa ei oikeuta esiintymän hyödyntämiseen.

## Päätöksen voimassaolo

Malminetsintälupa on **voimassa kolme (3) vuotta** päätöksen lainvoimaiseksi tulosta.

Perustelut: Luvan voimassaoloaika on kaivoslain (621/2011) sallima enimmäisaika luvan voimassaolon jatkamiselle. Hakija on antanut selvityksen hakemuksen kohteena olevalla alueella tehdyistä tutkimuksista ja niiden tuloksista. Alueella on tarpeen suorittaa vielä tarkempia tutkimuksia.

## Päätöksen täytäntöönpano

Kaivoslain (621/2011) 168.1 §:n mukaisesti malminetsintälupaan perustuvat toimenpiteet saa aloittaa, kun siihen oikeuttava lupapäätös on saanut lainvoiman. Jos asianomaisen toimenpiteen suorittaminen edellyttää muualla lainsäädännössä vaadittua lupaa, saa toimenpiteen kuitenkin aloittaa vasta, kun asianomainen lupapäätös on saanut lainvoiman tai toiminnan aloittamiseen on saatu oikeus asiassa toimivaltaiselta viranomaiselta.

## Malminetsintäalueen tiedot

Pinta-ala: 954,08 ha  
Alueen nimi: Kersilö 15-20 ym.  
Sijainti: Sodankylä  
Alueen tarkempi sijainti ja rajat ilmenevät tähän päätökseen liitetystä lupakartasta (Liite 1).

## Alueesta tarkemmin

Hakijalle on myönnetty valtausoikeus 19.1.2005 Kersilö 15-20 -nimisille alueille (KaivNro 7895/1-10). Valtaukset ovat rauenneet 31.12.2012. Valtausoikeuden nojalla alueella on tehty aiemmin mm. alueellista geologista kartoitusta, aerogeofysikaalisia ja maastogeofysikaalisia tutkimuksia, geokemiallisia tutkimuksia ja syväkairausta.

Kersilö 15-20 -malminetsintäalueella ei sijaitse suojelu- tai suojeluohjelma-alueita, alueella ei myöskään sijaitse luokiteltuja pohjavesialueita.

## Otaksuma mineraaleista

Suoritettuihin tutkimuksiin perustuen hakija otaksuu alueella olevan kuparia (Cu), nikkeliä (Ni), palladiumia (Pd) ja platinaa (Pt).

## **Yleisten ja yksityisten etujen turvaamiseksi tarpeelliset lupamääräykset (velvoitteet ja rajoitukset)**

### **1. Määräys malminetsintätutkimusten sallituista ajankohdista ja menetelmistä, sekä malminetsintään liittyvistä laitteista ja rakennelmista**

Tämän malminetsintäluvan nojalla on sallittua suorittaa seuraavia malminetsintätoimenpiteitä ja soveltaa seuraavia malminetsintämenetelmiä:

1. Geofysikaaliset ja geokemialliset tai vaikutuksiltaan niihin verrattavat tutkimusmenetelmät
2. Koneellisesti tehtävät maaperä- ja kallioperänäytteenotto (moreeni-, ura- ja pistenäytteet, kairaus)

Perustelut: Hakija on esittänyt hakemuksessaan nämä menetelmät ja kaivosviranomaisen arvioi ne tarpeelliseksi jotta alueen mineraalipotentiali saadaan tehokkaasti tutkittua. Jotta mahdolliselle jatkoluvalle edellytetty vaade tehokkaasta malminetsinnästä toteutuu, tässä lupamääräyksessä tarkoitettujen toimenpiteiden tulee olla suoritettuina.

### **2. Määräys tutkimustöitä ja -tuloksia koskevasta selvitysvelvollisuudesta**

Malminetsintäluvan haltijan on vuosittain toimitettava kaivosviranomaiselle selvitys suoritetuista tutkimustöistä ja niiden tuloksista. Tutkimustöitä ja -tuloksia koskevaan vuosittaiseen selvitykseen on sisällytettävä: käytetyt tutkimus- ja työmenetelmät, yhteenveto tehdyistä tutkimuksista ja pääasialliset tulokset. Kaivosviranomaisen voi ohjeistaa hakijoita tarkemmin raportoinnin muodosta ja ajankohdasta. Ohje löytyy Tukesin internet-sivuilta. Kunkin kalenterivuoden tutkimustöistä ja -tuloksista on raportoitava seuraavan vuoden kesäkuun loppuun mennessä, ellei toisin ohjeisteta.

Perustelut: Määräyksen perusteena on kaivoslaki (621/2011) 14 § ja, VNa kaivostoiminnasta (391/2012) 4 §.

### **3. Määräys jälkitoimenpiteiden ajankohdasta ja ilmoittamisesta kaivosviranomaiselle**

Kun malminetsintälupa on rauennut tai peruutettu, malminetsintäluvan haltijan on

1) välittömästi saatettava malminetsintäalue yleisen turvallisuuden vaatimaan kuntoon, poistettava väliaikaiset rakennelmat ja laitteet, huolehdittava alueen kunnostamisesta ja siistimisestä sekä saatettava alue mahdollisimman luonnonmukaiseen tilaan. Malminetsintäluvan haltijan on tehtävä kirjallinen ilmoitus kaivosviranomaiselle, malminetsintäalueeseen kuuluvien kiinteistöjen omistajille ja muille oikeudenhaltijoille, kun toimenpiteet on saatettu loppuun. Ilmoitus on lisäksi tehtävä erityisellä poronhoitoalueella asianomaiselle Sattasniemen palikunnalle. Ilmoituksen tulee sisältää tiedot jälkitoimenpiteiden päättymispäivästä sekä kuvaus toteutetuista jälkitoimenpiteistä.

2) kuuden kuukauden kuluessa luovutettava kaivosviranomaiselle tutkimustyöselostus, tutkimukseen liittyvä tietoaineisto ja kirjallinen esitys edustavasta otoksesta kairasydämiä. Kaivosviranomaisen ohjeistaa hakijoita tarkemmin raportoinnin muodosta. Ohje löytyy Tukesin internet-sivuilta.

Perustelut: Määräyksen perusteena on kaivoslaki (621/2011), 15 § ja VNa kaivostoiminnasta (391/2012), 5 §.

#### 4. Määräys kaivannaisjätteen jätehuoltosuunnitelmasta ja sen noudattamisesta

Malminetsintäluvan haltija on velvollinen huolehtimaan maa- ja kiviainesjätteen synnyn ehkäisemisestä, sen haitallisuuden vähentämisestä sekä jätteen hyödyntämisestä tai käsittelemisestä.

Malminetsinnästä tässä luvassa myönnettyillä menetelmillä ei synny kaivannaisjätettä. Hakijan maininta kaivannaisjätteen määrästä ja käsittelystä lupahakemuksessa ovat riittävät. Töiden loputtua kohteella on alue välittömästi saatettava mahdollisimman luonnonmukaiseen tilaan ja korjattava maastovahingot.

Perustelut: Määräyksen perusteena on kaivoslaki (621/2011) 13 § ja VNa kaivostoiminnasta (391/2012) 3 §.

#### 5. Määräys ilmoitusvelvollisuudesta koskien malminetsintäalueen maastotöitä ja rakennelmia

Malminetsintäluvan haltijan on hyvissä ajoin etukäteen ilmoitettava kirjallisesti malminetsintä-alueeseen kuuluvien kiinteistöjen omistajille (sekä näihin rinnastettaville, Kaivoslaki 5.2 §) ja muille oikeudenhaltijoille kaikista maastotöistä, jotka voivat aiheuttaa vahinkoa tai haittaa, sekä väliaikaisista rakennelmista. Ilmoitus on lisäksi tehtävä Sattasniemen asianomaiselle paliskunnalle. Malminetsintäluvan haltijan on ilmoitettava maastotöistä toimialallaan yleistä etua valvoville viranomaisille:

- Lapin ELY-keskuksen ympäristövastuualueelle
- Metsähallitukselle
- Museovirastolle jos alueella oletetaan olevan kiinteitä muinaisjäänneksiä tai irtaimia muinaisesineitä.

Väliaikaisia rakennelmia koskevan ilmoituksen sisällöstä on säädetty Vna kaivostoiminnasta 2.2. §:ssä.

Perustelut: Määräyksen perusteena on kaivoslaki (621/2011) 12 § ja VNa kaivostoiminnasta (391/2012) 2 §.

#### 6. Määräys malminetsintäalueen koon pienentämisen aikataulusta

Malminetsintälupahakemuksesta on tällä päätöksellä hylätty 31,4 ha:n kokoinen alue, joka sijoittuu Puolustusvoimien alueelle. Muilta osin malminetsintäalueen pienentämiselle kaivosviranomaisen ei näe tässä vaiheessa olevan tarvetta. Tutkimuksia voidaan pitää perusteltuna koko ML2012:0130 alueelle.

Perustelut: Otettaessa huomioon alueen koko, tutkimussuunnitelma ja sen perustelut, sekä seikka, etteivät luvassa sallittavat malminetsintätoimet nykyisen aluerajauksen sisällä estä tai vaikeuta olennaisesti muita alueeseen kohdistuvia käyttötarpeita, voidaan tutkimuksia pitää perusteltuna koko alueelle (kaivoslaki (621/2011) 11 §).

## 7. Määräys vakuuden asettamisesta

Malminetsintäluvan haltijan on asetettava **10 000 euron** suuruinen pankkitalletusvakuus Turvalisuus- ja kemikaalivirastolle kaivoslakiin perustuvasta toiminnasta mahdollisesti aiheutuneen vahingon ja haitan korvaamista sekä kaivoslain mukaisten jälkitoimenpiteiden suorittamista varten. Malminetsintälupa-alueella suoritetaan lupamääräyksen 1 mukaista malminetsintää.

Perustelut: Määräyksen perusteena on kaivoslaki (621/2011) 107 §. Vakuus on yhtiökohtainen ja se asetetaan voimassa olevien- ja myös mahdollisesti myöhemmin myönnettävien malminetsintälupien kokonaispinta-alan mukaan. Hakijalle 6.6.2013 myönnetyssä malminetsintälupapäätöksessä (ML2012:0036) on määrätty asetettavaksi 10 000 euron suuruinen pankkitalletusvakuus panttaussitoumuksella. Tämän päätöksen myötä yhtiölle myönnettyjen malminetsintälupien yhteispinta-ala on 1446,16 ha. Tukesin linjauksen mukaisesti 1000 - 10 000 hehtaarin alueelle vakuus on **20 000 €**. Koneellisen montutuksen ja järeämmän toiminnan (esim. koelouhinta) vakuus arvioidaan ja määrätään lupakohtaisesti.

## 8. Määräykset malminetsintää ja alminetsintäalueen käyttöä koskevista seikoista sen varmistamiseksi, ettei toiminnasta aiheudu kaivoslaissa (621/2011) kiellettyä seurausta

Malminetsintäluvan haltijan on tulpattava kairareiät, mikäli kairareiästä nousee pohjavettä maanpinnalle. Kairaputket on katkaistava mahdollisimman läheltä maanpintaa, ja kairakohteiden jätehuolto sekä siistiminen on tehtävä välittömästi töiden loputtua kohteella. Jos kairauksessa tarvittavan käytettävän veden määrä ylittää 100m<sup>3</sup>/vrk, on toimittava kuten vesilain (587/2011) 15 §:ssä todetaan. Malminetsinnästä ja muusta malminetsintäalueen käytöstä ei saa aiheutua merkittäviä muutoksi luonnonolosuhteissa, eikä merkittävää maisemallista haittaa.

Perustelut: Malminetsintäluvan haltijan on luovuttuaan malminetsintälupa-alueesta tai sen menetettyään viipymättä saatettava malminetsintäalue yleisen turvallisuuden vaatimaan kuntoon, sekä saatettava alue mahdollisimman luonnonmukaiseen tilaan (621/2011) 11 ja 15 §.

Lupa-alueella ML2012:0130 ei ole tiedossa olevia muinaismuistolain mukaisia kohteita. Mikäli alueelta löydetään tutkimuksia tehtäessä mahdollisia muinaismuistolain tarkoittamia kohteita joita ei ole tunnettu aiemmin, tulee luvan haltijan toimia kuten muinaismuistolain (295/1963) 14 ja 16 §:ssä todetaan, ja ilmoittaa niistä viipymättä Museovirastoon. Tämä päätös lähetetään myös Museovirastolle tiedoksi mahdollisten muinaismuistokohteiden tarkistamista varten.

Perustelut: Mahdollisten muinaismuistojen inventointivelvollisuutta ei ole tarpeen asettaa malminetsintäluvan haltijalle, vaan mahdollisten muinaismuistolöydösten huomioon ottaminen ja niistä ilmoittaminen katsotaan riittäväksi.

## 9. Määräykset yleisen ja yksitisen edun kannalta välttämättömistä ja luvan edellytysten toteuttamiseen liittyvistä seikoista

Hakemukseen saatujen lausuntojen perusteella alueelta ei ole tullut tietoon sellaisia ympäristö- tai luontoarvoja jotka olisivat esteenä malminetsintäluvan myöntämiselle. Kersilö 15-20 -alueella ei sijaitse luokiteltuja pohjavesialueita, Natura-alueita, luonnonsuojelualueita tai

luonnonsuojeluohjelma-alueita. Alueella ei ole luonnonsuojelulain 29 §:n tarkoittamia luontotyyppien suojelualueita, eikä tiedossa olevia uhanalaisten kasvi- tai sammallajien havaintopaikkoja.

Lapin ELY-keskuksen lausunnon mukaan Valtausalueiden Veikkola 1 ja 2 (KaivNro:t 7895/10-11) välittömässä läheisyydessä sijaitsee luonnonsuojelulla uhanalaiseksi (LsL 46 §) ja erityisesti suojeltavaksi lajiksi (LsL 47 §) määritetyn lintulajin reviirin ydinosa. Tutkimustoimenpiteitä ei saa suorittaa ja liikkumista tulee tällä alueella välttää 1.5. - 31.7 välisenä aikana. Reviirin tarkempi sijainti tulee selvittää Metsähallitukselta.

Ennen tutkimustöiden aloittamista malminetsintäluvan haltijan tulee esittää tarkka tutkimussuunnitelma toimenpiteineen ja sijaintitietoineen Tukesille, toimivaltaiselle ELY-keskukselle ja Metsähallitukselle, jotta voidaan varmistaa mahdollisten uhanalaisten eliölajien turvaaminen. Mahdolliset havaintopaikat tulee ottaa huomioon ja tarvittaessa poiketa tutkimussuunnitelmasta, niin että kohteelle jää riittävä suojavyöhyke turvaamaan esiintymän.

Vaikka tässä malminetsintäluvassa sallitut tutkimusmenetelmät eivät vaikuta laajasti ympäristöön, malminetsintäluvan haltijan on oltava kuitenkin riittävästi selvillä hankkeen ympäristövaikutuksista siinä laajuudessa kuin kohtuudella voidaan edellyttää.

Perustelut: Tutkimussuunnitelman esittämisvelvollisuudella varmistetaan, että toimenpiteisiin voidaan tarvittaessa valvonnallisesti puuttua. Samalla Tukesin on mahdollista kaivoslain valvonnan toteuttamiseksi arvioida toimenpiteiden vaikutusta ja tarvittaessa antaa tarkempia lisämääräyksiä toimenpiteiden suorittamisesta. Kaivoslaki (621/2011) 11 § ja 12 §, VNa (391/2012) 2 §.

Liikkuminen kohteella sulanmaan aikana on pyrittävä suunnittelemaan niin, että olemassa olevia uria ja luontaisia aukkopaikkoja käytetään mahdollisimman paljon hyväksi. Kosteikkoalueilla liikkumista tulee välttää sulanmaan aikana. Mikäli kohteella joudutaan kaatamaan puita, tulee ne korvata täysimääräisinä maanomistajalle. Nuorelle puustolle tapahtuneissa vahingoissa tulee korvata lisäksi vielä odotusarvon menetys. Mikäli yhtiö ja maanomistaja eivät pääse yhteisymmärrykseen korvauksesta, silloin puolueeton arviointi tulee tehdä paikallisen metsänhoitoyhdistyksen tai metsäkeskuksen toimihenkilön toimesta.

Malminetsintäluvan haltijan on rajoitettava malminetsintä ja muu malminetsintäalueen käyttö tutkimustyön kannalta välttämättömiin toimenpiteisiin. Toimenpiteet on suunniteltava siten, että niistä ei aiheudu kohtuudella vältettävissä olevaa yleisen tai yksityisen edun loukkausta. Malminetsintäluvan nojalla tapahtuvasta malminetsinnästä ja muusta malminetsintäalueen käytöstä ei saa aiheutua:

- 1) haittaa ihmisten terveydelle tai vaaraa yleiselle turvallisuudelle;
- 2) olennaista haittaa muulle elinkeinotoiminnalle;
- 3) merkittäviä muutoksia luonnonolosuhteissa;
- 4) harvinaisten tai arvokkaiden luonnonesiintymien olennaista vahingoittumista;
- 5) merkittävää maisemallista haittaa.

Perustelut: Määräys perustuu kaivoslain (621/2011) 11 § ään.

#### 10. Määräys malminetsintäkorvauksen suuruudesta ja maksuajankodasta

Alueella on ollut voimassa kaivoslain (503/1965) mukaiset valtaukset kahdeksan (8) vuotta. Tämä päätös jatkaa malminetsintäluvan voimassaoloa kolme (3) vuotta. Malminetsintäluvan haltijan

on maksettava malminetsintä-alueeseen kuuluvien kiinteistöjen omistajille vuotuista korvausta **40 euroa hehtaarilta** luvan voimassaoloajan kahdelta ensimmäiseltä vuodelta, sekä **50 euroa hehtaarilta** luvan voimassaoloajan viimeiseltä vuodelta.

Malminetsintäkorvaus on ensimmäiseltä vuodelta maksettava viimeistään 30 päivänä siitä, kun malminetsintälupa on tullut lainvoimaiseksi. Seuraavina vuosina korvaus on maksettava vastaavana ajankohtana.

Perustelut: Määräys perustuu kaivoslain (621/2011) 99 §:ään, jossa säädetään malminetsintäkorvauksen suuruudesta ja maksutavasta.

#### 11. Määräys vahinkojen ja haittojen korvaamisesta malminetsintäalueella

Malminetsintäluvan haltijan on korvattava malminetsintäalueella tapahtuvasta kaivoslakiin (621/2011) perustuvasta toiminnasta aiheutuneet vahingot ja haitat, jollei jonkin toimenpiteen osalta korvauksesta toisin säädetä.

Perustelut: Määräys perustuu kaivoslain (621/2011) 103 §:ään, jossa säädetään vahinkojen ja haittojen korvaamisesta malminetsintäalueella.

#### 12. Poronhoidolle aiheutuvien haittojen vähentämiseksi erityisellä poronhoitoalueella

Alue kuuluu Sattasniemen paliskunnan alueeseen. Malminetsintätutkimukset on sovitettava alueella toimivien paliskunnan kanssa siten, ettei niistä aiheudu kohtuutonta haittaa poronhoidolle. Malminetsintäluvan haltijan on ilmoitettava Sattasniemen paliskunnalle tutkimustöistä ja niiden aikataulusta, sekä muusta alueiden käytöstä hyvissä ajoin ennen tutkimustöiden aloittamista. Malminetsintäluvan haltijan on otettava huomioon alueella mahdollisesti olevat poronhoidolle tärkeät rakenteet kuten esimerkiksi erotusaita ja käytettävä valmiita veräjiä kulkemiseen.

Perustelut: Edellä mainituilla toimenpiteillä ehkäistään malminetsinnästä poronhoidolle aiheutuvia haittoja erityisellä poronhoitoalueella. Määräys perustuu Poronhoitolain (848/1990) 2§:ään ja kaivoslain (621/2011) 51 §:ään.

#### Hakemuksen käsittely

Hakemus: AA Sakatti Mining Oy	19.6.2012
Kuulutus hakemuksesta: Tukes	20.12.2013
Lausuntopyynnöt: Tukes	20.12.2013
Lausuntopyyntö, Maavoimien esikunta	24.1.2014
Päätös: Tukes	2.4.2014

#### Lupahakemuksesta tiedottaminen

Tukes on tiedottanut hakemuksesta 20.12.2013 kuuluttamalla siitä 30 päivän ajan Tukesin Rovaniemen toimipisteeseen, sekä Sodankylän kunnan ilmoitustaululla. Hakemus on ollut nähtävillä 24.1.2014 saakka.

Tukes on tiedottanut hakemuksesta asianosaisille maanomistajille kirjeitse 20.12.2013.

Lausunnot ja mielipiteet on pyydetty toimitettavaksi viimeistään 24.1.2014. Tämän päivämääränkin jälkeen toimitetut lausunnot ja mielipiteet on otettu ratkaisussa huomioon.

#### **Lausuntopyynnöt ja lausunnot hakemuksesta**

Hakemuksesta on lähetetty lausuntopyynnöt ja saatu lausunnot seuraavasti:

- 1) Tukesin lausuntopyyntö on lähetetty **Sodankylän kunnalle** 20.12.2013. Sodankylän kunta on antanut lausunnon 15.1.2014 (liite 4).
- 2) Tukesin lausuntopyyntö on lähetetty **Metsähallitukselle** 20.12.2013. Metsähallitus on antanut lausunnon 22.1.2014 (Liite 5).
- 3) Tukesin lausuntopyyntö on lähetetty **Lapin ELY-keskukselle** 20.12.2013. Lapin ELY-keskus on antanut lausunnon 23.1.2014 (liite 6).
- 4) Tukesin lausuntopyyntö on lähetetty **Sattasniemen paliskunnalle** 20.12.2013. Sattasniemen paliskunta on antanut lausunnon 24.1.2014 (Liite 7).
- 5) Tukesin lausuntopyyntö on lähetetty **Maavoimien esikunnalle** 24.1.2014. Maavoimien esikunta on antanut lausunnon 24.2.2014 (Liite 8).

#### **Muistutukset ja mielipiteet**

Hakemuksen johdosta ei esitetty muistutuksia tai mielipiteitä.

#### **Hakijan vastine**

Hakijalta ei ole pyydetty vastinetta.

#### **Tukesin kannanotto lausunnoissa esitettyihin yksilöityihin vaatimuksiin**

Lausunnoissa esitetyt asiat on otettu lupapäätöksessä huomioon.



## Tiedoksi luvan haltijalle

### Kaivoslain (621/2011) suhde muuhun lainsäädäntöön

Sen lisäksi, mitä kaivoslaissa säädetään, sovelletaan kaivoslain mukaista lupa- tai muuta asiaa ratkaistaessa ja muutoin tämän lain mukaan toimittaessa muun muassa; luonnonsuojelulakia (1096/1996), ympäristönsuojelulakia (86/2000), erämaalakia (62/1991), maankäyttö- ja rakennuslakia (132/1999), vesilakia (264/1961), poronhoitolakia (848/1990), säteilylakia (592/1991), ydinenergialakia (990/1987), muinaismuistolakia (295/1963), maastoliikennelakia (1710/1995) ja patoturvallisuuslakia (494/2009). Vesil. 264/1961 on kumottu Vesil:lla 587/2011. Malminetsintäluvan haltijan on aina noudatettava Suomen lainsäädäntöä ja asiaan liittyviä muita kansainvälisiä sopimuksia.

## Maastossa liikkuminen

Maastoliikennelain (1710/1995) 4.1 §:n ja 4.2 §:n 9-kohdan mukaan kaivoslaissa (621/2011) tarkoitetulla malminetsintäalueella ja 30 metrin etäisyydellä sen rajasta moottorikäyttöisellä ajoneuvolla liikkuminen ei edellytä maanomistajan tai haltijan lupaa, kun kyse on asianomaisessa malminetsintäluvassa tai kaivosluvassa tarkoitetun toiminnan kannalta välttämättömästä liikkumisesta. Viitaten lupamääräykseen 9, malminetsintäluvan haltija veloitetaan rajoittamaan malminetsintä ja malminetsintäalueen käyttö tutkimustyön kannalta välttämättömiin toimenpiteisiin. Malminetsinnästä ei saa aiheutua merkittäviä muutoksia luonnonolosuhteissa, harvinaisten tai arvokkaiden luonnonesiintymien olennaista vahingoittumista tai merkittävää maisemallista haittaa. Aiheutetut vahingot on korvattava maanomistajalle.

## Luvan muuttaminen

Malminetsintäluvan haltijan on kaivoslain (621/2011) 69 §:n mukaan haettava malminetsintäluvan muuttamista, jos tutkimussuunnitelmaa muutetaan tai täydennetään siten, että lupamääräyksiä on tarpeen tarkistaa. Luvanhaltija voi lisäksi hakea malminetsintäluvan muuttamista lupamääräysten tarkistamiseksi, kun luvan mukaista toimintaa on tarpeen muuttaa.

## Luvan jatkaminen

Mikäli luvan voimassaoloa halutaan jatkaa kaivoslain (621/2011) 61 §:n mukaisesti, tulee hakemus malminetsintäluvan voimassaolon jatkamiseksi toimittaa kaivosviranomaiselle viimeistään kaksi kuukautta ennen luvan voimassaolon päättymistä. (VnA kaivostoiminnasta (391/2012) 27.1 §).

Kaivoslain (621/2011) 61.1 §:n mukaan malminetsintäluvan voimassaoloa voidaan jatkaa enintään kolme vuotta kerrallaan siten, että lupa on voimassa yhteensä enintään viisitoista vuotta.

Kaivoslain (621/2011) 61.2 §:n mukaan malminetsintäluvan voimassaolon jatkamisen edellytyksenä on, että:

- 1) malminetsintä on ollut tehokasta ja järjestelmällistä;
- 2) esiintymän hyödyntämismahdollisuuksien selvittäminen edellyttää jatkotutkimuksia;
- 3) luvanhaltija on noudattanut tässä laissa säädettyjä velvollisuuksia samoin kuin lupamääräyksiä;
- 4) voimassaolon jatkamisesta ei aiheudu kohtuutonta haittaa yleiselle tai yksityiselle edulle.

Kaivoslain (621/2011) 66 §:n mukaan malminetsintäluvan voimassaolon jatkamista varten lupaviranomaiselle on ennen luvan voimassaolon päättymistä toimitettava lupahakemus sekä lupaharkinnan kannalta tarpeelliset ja luotettavat selvitykset edellä mainituista voimassaolon jatkamisen edellytyksistä.

Kaivostoiminnasta annetun valtioneuvoston asetuksen (391/2012) 27.2 §:n mukaan hakemuksesta tulee käydä ilmi hakijan haluamat muutokset lupa-alueeseen tai muut merkittävät muutokset sekä asianosaisissa tapahtuneet muutokset. Asetuksen 27.3 §:n mukaisesti hakemukseen tulee liittää lupaharkinnan kannalta tarpeellinen ja luotettava selvitys:

- 1) hakemuksen kohteena olevan luvan nojalla tehdyistä toimenpiteistä ja niiden tuloksista;
- 2) alueelle kohdistuneiden tutkimuskustannusten määrästä;
- 3) esiintymän hyödyntämismahdollisuuksista ja jatkotutkimusten tarpeellisuudesta;
- 4) perustelut aluerajaukselle.

Lisäksi hakemukseen sovelletaan vastaavasti, mitä lupahakemuksesta säädetään kaivoslain (621/2011) 34 §:ssä.

### Lupapäätöksestä tiedottaminen

Lupapäätös on toimitettu päätöksenantopäivänä:

- AA Sakatti Mining Oy:lle (hakija)

Jäljennös päätöksestä on toimitettu antopäivänä:

- Sodankylän kunnalle,
- Lapin ELY-keskukselle,
- Metsähallitukselle,
- Sattasniemen paliskunnalle,
- Museovirastolle tiedoksi

Lisäksi päätöksen antamisesta tiedotetaan asianosaisille maanomistajille kirjeitse.

Toimivaltaiselle maanmittaustoimistolle toimitetaan tiedot Maanmittauslaitoksen ja Tukesin sopiman menettelyn mukaisesti malminetsintäluvasta merkinnän tekemiseksi kiinteistötietojärjestelmään.

Perustelut: Päätöksestä tiedottaminen ja siinä noudatettu menettely perustuvat kaivoslain (621/2011) lupapäätöksestä tiedottamista koskevaan 58 §:ään.

### Päätösmaksu

Tästä päätöksestä perittävä maksu on **3 000 €**. Valtion talous- ja henkilöstöhallinnan palvelukeskus lähettää laskun hakijalle.

Maksu perustuu hakemuksen vireille tullessa voimassa olleeseen asetukseen Turvallisuus- ja kemikaaliviraston maksullisista suoritteista (1302/2010), muutettuna (779/2011).

### Muutoksenhaku

Tähän päätökseen saa kaivoslain (621/2011) 162 §:n nojalla hakea muutosta valittamalla **Pohjois-Suomen hallinto-oikeuteen**.

Valitusaika on 30 päivää tämän päätöksen antopäivästä. Liitteenä olevasta valitusosoituksesta ilmenee, miten muutosta haettaessa on meneteltävä.

Päätöksestä perittävästä maksusta valitetaan samassa järjestyksessä kuin pääasiasta.

**Lisätietoja**

[kaivosasiat@tukes.fi](mailto:kaivosasiat@tukes.fi) tai Heikki Puhakka, puh. 029 5052 201

Ilkka Keskitalo  
Ylitarkastaja

Heikki Puhakka  
Ylitarkastaja

**LIITTEET**

Liite 1	ML2012:0130 lupakartta
Liite 2	Tilakohtaiset pinta-alat malminetsintälupa-alueella
Liite 3	Asianosaiset maanomistajat
Liite 4	Sodankylän kunnan lausunto
Liite 5	Metsähallituksen lausunto
Liite 6	Lapin ELY-keskuksen lausunto
Liite 7	Sattasniemen paliskunnan lausunto
Liite 8	Maavoimien esikunnan lausunto

## VALITUSOSOITUS

### Valitusviranomainen

Päätökseen saa hakea muutosta valittamalla sille hallinto-oikeudelle, jonka tuomiopiirissä pääosa tässä päätöksessä tarkoitettusta alueesta sijaitsee. Toimivaltainen hallinto-oikeus on mainittu valitusosoituksen lopussa. Valituskirjelmä osoitetaan valitusviranomaiselle ja se on toimitettava valitusajassa hallinto-oikeuden kirjaamoon.

### Valitusaika

Määräaika valituksen tekemiseen on kolmekymmentä (30) päivää tämän päätöksen antopäivästä.

### Valitusoikeus

Malminetsintälupaa, kaivoslupaa ja kullanhuuhtontalupaa koskevaan päätökseen, mainitun luvan voimassaolon jatkamista, raukeamista, muuttamista ja peruuttamista koskevaan päätökseen sekä kaivostoiminnan lopettamispäätökseen saa hakea muutosta:

- 1) asianosainen;
  - 2) rekisteröity yhdistys tai säätiö, jonka tarkoituksena on ympäristön-, terveyden- tai luonnonsuojelun taikka asuinympäristön viihtyisyyden edistäminen ja jonka sääntöjen mukaisella toiminta-alueella kysymyksessä olevat ympäristövaikutukset ilmenevät;
  - 3) toiminnan sijaintikunta tai muu kunta, jonka alueella toiminnan haitalliset vaikutukset ilmenevät;
  - 4) elinkeino-, liikenne- ja ympäristökeskus ja muu asiassa toimialallaan yleistä etua valvova viranomainen;
  - 5) saamelaiskäräjät sillä perusteella, että luvassa tarkoitettu toiminta heikentää saamelaisten oikeutta alkuperäiskansana ylläpitää ja kehittää omaa kielitään ja kulttuuriaan;
  - 6) kolttien kyläkokous sillä perusteella, että luvassa tarkoitettu toiminta heikentää kolttien alueella kolttien elinolosuhteita ja mahdollisuuksia harjoittaa elinkeinoja.
- Kaivosviranomaisella on lisäksi oikeus valittaa sellaisesta päätöksestä, jolla hallinto-oikeus on muuttanut sen tekemää päätöstä tai kumonnut päätöksen.

### Valituksen sisältö

Valituskirjelmässä on ilmoitettava

- päätös, johon haetaan muutosta
- miltä kohdin päätökseen haetaan muutosta ja mitä muutoksia siihen vaaditaan tehtäväksi
- perusteet, joilla muutosta vaaditaan
- valittajan nimi ja kotikunta
- postiosoite ja puhelinnumero, joihin asiaa koskevat ilmoitukset valittajalle voidaan toimittaa

Jos valittajan puhevaltaa käyttää hänen laillinen edustajansa tai asiamiehensä tai jos valituksen laatijana on joku muu henkilö, valituskirjelmässä on ilmoitettava

myös tämän nimi ja kotikunta.

Valittajan, laillisen edustajan tai asiamiehen on allekirjoitettava valituskirjelmä, ellei valituskirjelmää toimiteta sähköisesti (telekopiona tai sähköpostilla).

### Valituksen liitteet

Valituskirjelmään on liitettävä

- päätös, johon haetaan muutosta valittamalla, alkuperäisenä tai jäljennöksenä
- asiakirjat, joihin valittaja vetoaa vaatimuksensa tueksi, jollei niitä ole jo aikaisemmin toimitettu viranomaiselle
- asiamiehen valtakirja

### Valituskirjelmän toimittaminen perille

Valituskirjelmän voi viedä valittaja itse tai hänen valtuuttamansa asiamies. Valituskirjelmä liitteineen voidaan myös lähettää postitse, telekopiona tai sähköpostilla. Postiin valituskirjelmä on jätettävä niin ajoissa, että se ehtii perille valitusajan viimeisenä päivänä ennen aukioloajan päättymistä. Hallinto-oikeudessa kirjaamon aukioloaika on klo 8.00–16.15. Sähköisesti (telekopiona tai sähköpostilla) toimitetun valituskirjelmän on oltava toimitettu niin, että se on käytettävissä vastaanottolaitteessa tai tietojärjestelmässä määräajan viimeisenä päivänä ennen virka-ajan päättymistä.

Valittajalta peritään hallinto-oikeudessa **oikeudenkäyntimaksu 97 euroa**. Tuomioistuinten ja eräiden oikeushallintoviranomaisten suoritteista perittävistä maksuista annetussa laissa (701/1993) on erikseen säädetty eräistä tapauksista, joissa maksua ei peritä.

Toimivaltaisen hallinto-oikeuden yhteystiedot muutoksenhakua varten:

#### **Pohjois-Suomen hallinto-oikeus**

käyntiosoite: Isokatu 4, Oulu

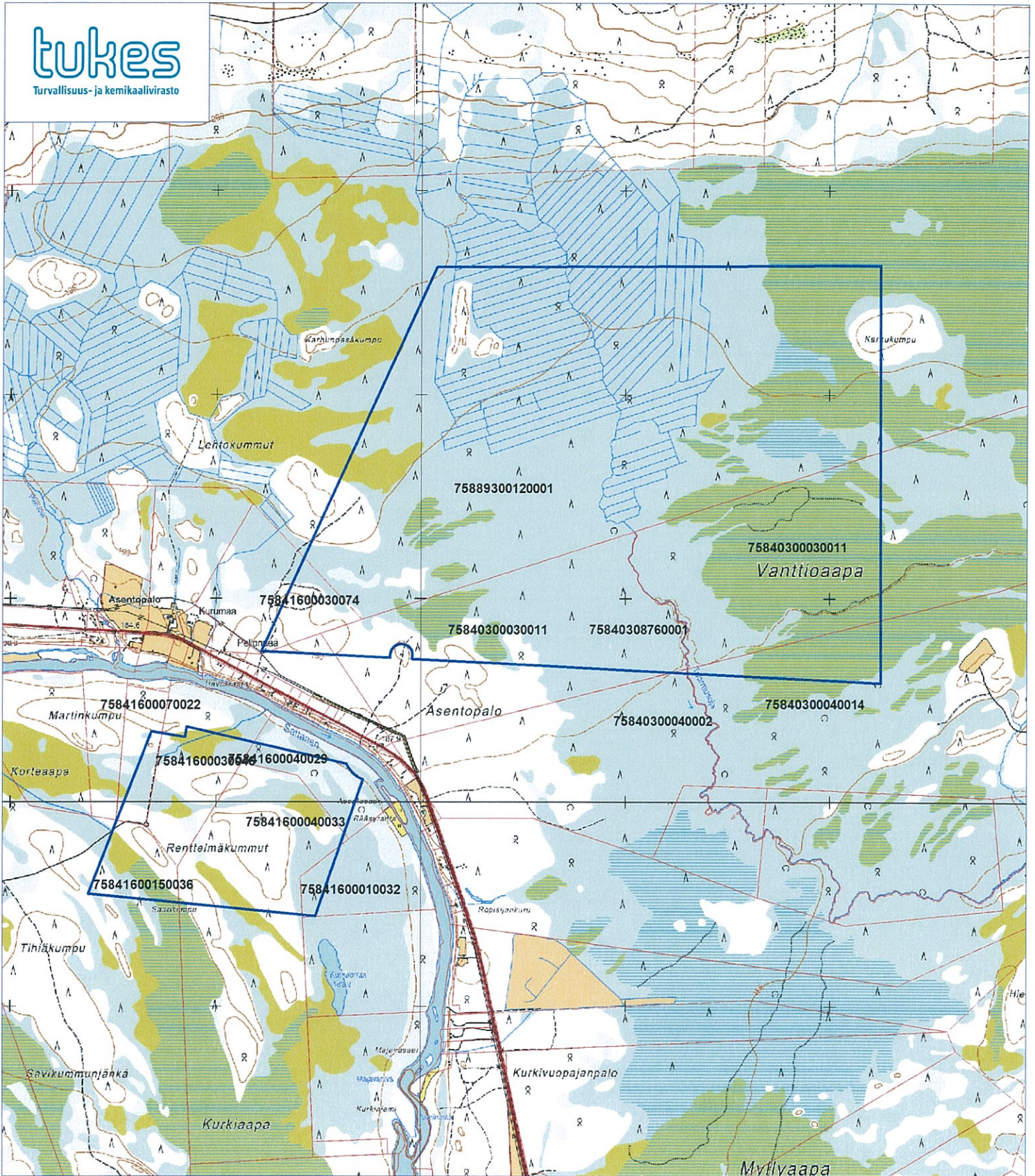
postiosoite: PL 189, 90101 Oulu

puhelin: 029 56 42800

faksi: 029 56 42841

sähköposti: [pohjois-suomi.hao@oikeus.fi](mailto:pohjois-suomi.hao@oikeus.fi)





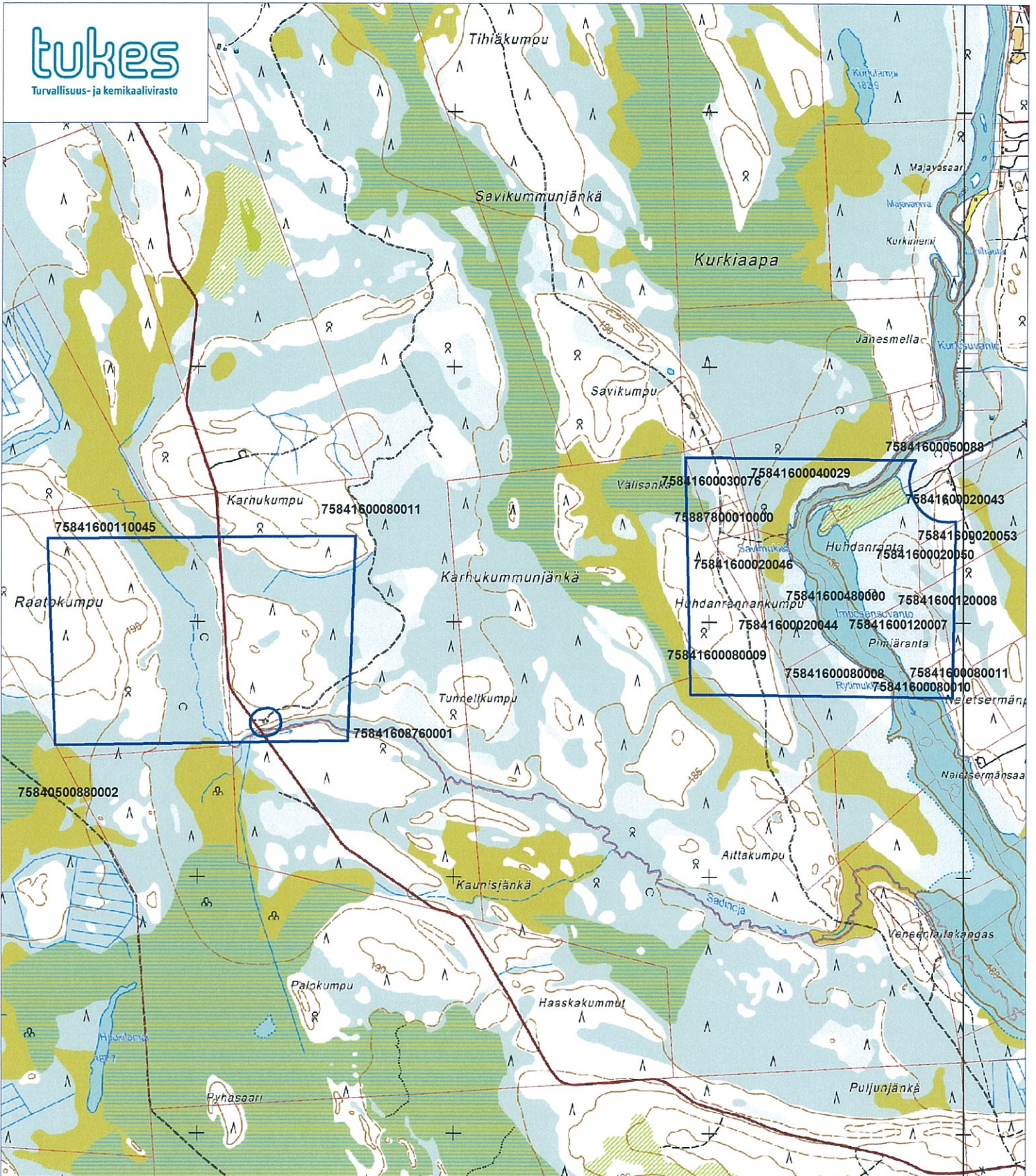
AA Sakatti Mining Oy  
Kersilö 15-20, alueet 1 ja 2  
Mittakaava 1: 25 000

© Maanmittauslaitos  
Lupa nro 18/MML/14

Aineiston kopiointi ilman Maanmittauslaitoksen lupaa kielletty

ML2012:0130





AA Sakatti Mining Oy  
Kersilö 15-20, alueet 3 ja 4  
Mittakaava 1: 20 000

© Maanmittauslaitos  
Lupa nro 18/MML/14

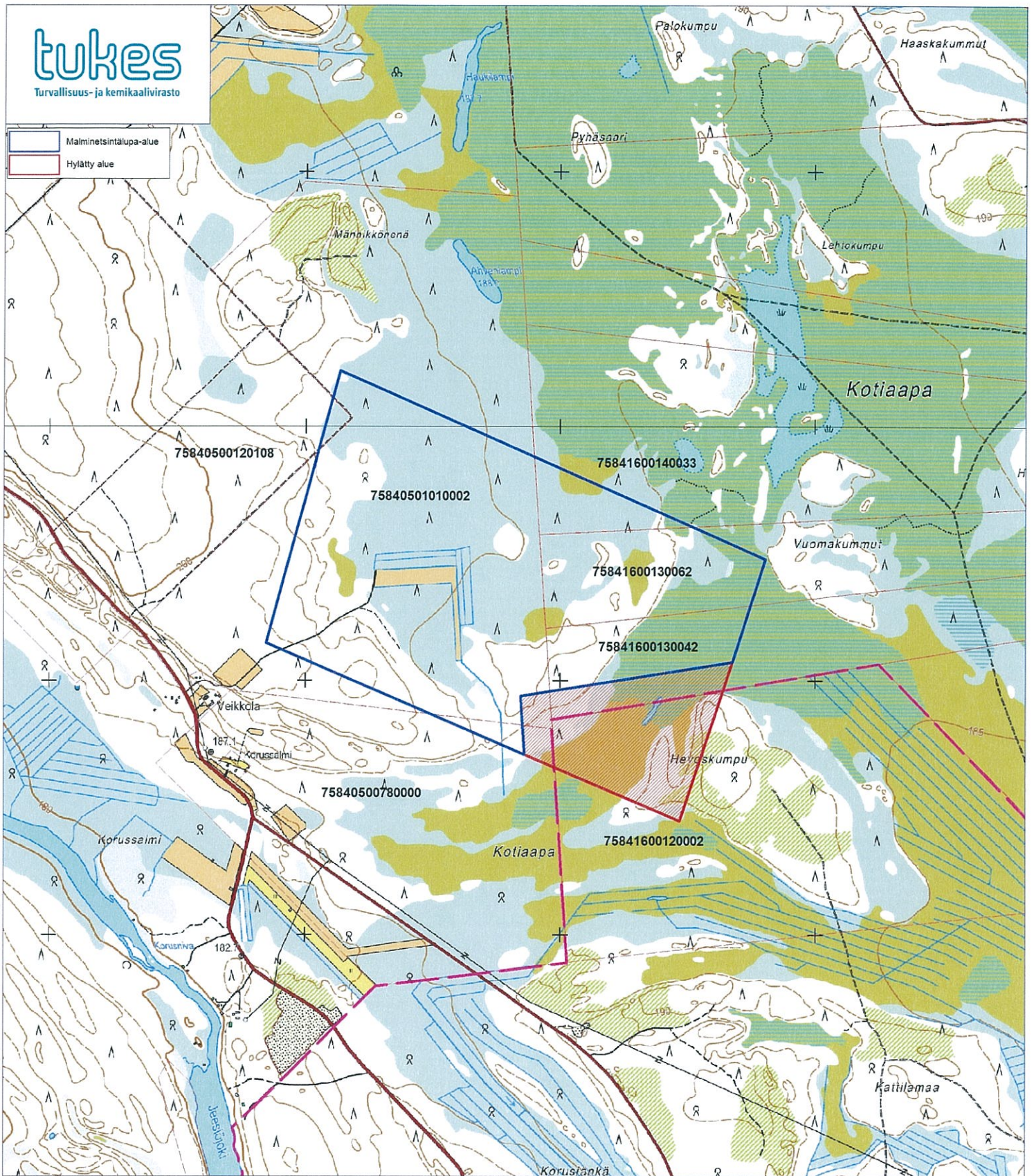
Aineiston kopiointi ilman Maanmittauslaitoksen lupaa kielletty

ML2012:0130



**Kartta malminetsintä-lupa-alueesta**  
(kartan mittakaava ohjeellinen)

Liite 1c



**AA Sakatti Mining Oy**  
Kersilö 15-20, alue 5  
Mittakaava 1: 20 000

© Maanmittauslaitos  
Lupa nro 18/MML/14

Aineiston kopiointi ilman Maanmittauslaitoksen lupaa kielletty

ML2012:0130



**ML2012:0130 Kersilö 15-20 ym**

Tilakohtaiset pinta-alat

Tila r:no	Pinta-ala (ha)
758-403-3-11	153,10
758-403-4-2	0,07
758-403-4-14	15,72
758-403-876-1	0,34
758-416-3-46	21,12
758-416-3-74	9,94
758-893-12-1	334,12
758-416-8-11	39,16
758-416-11-45	54,92
758-416-876-1	0,18
758-416-2-43	0,90
758-416-2-44	26,43
758-416-2-46	3,43
758-416-2-50	1,73
758-416-2-53	0,92
758-416-3-76	3,50
758-416-4-29	19,94
758-416-5-88	2,33
758-416-8-8	5,89
758-416-8-9	17,82
758-416-8-10	1,26
758-416-12-7	7,76
758-416-12-8	1,86
758-416-48-0	6,24
758-878-1-0	2,13
758-416-1-32	3,03
758-416-4-33	39,65
758-416-7-22	4,52
758-416-15-36	12,02
758-405-12-108	0,99
758-405-78-0	2,04
758-405-101-2	106,70
758-416-13-42	17,54
758-416-13-62	27,52
758-416-14-33	9,26
261-406-23-4	3,19
261-893-13-1	6,69
261-406-59-1	1,44
261-406-59-1	32,80

Pinta-ala yhteensä: **954,08 ha**

**ML2012:0130 Kersilö 15-20 ym. Asianosaiset maanomistajat:**

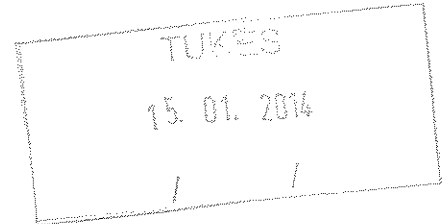
Aikio Antti Juhani Aikio Marja Tellervo  
 Annala Mauno Artturi Annala Sirkka Liisa  
 Anne Kontkanen  
 Apukka Johan Erkki Uolevi  
 Autio Jouko Uolevi  
 Erola Evan Eerikki  
 Erola Paavo Matias  
 Hyvönen Arja Mirjami  
 Hyvönen Heidi Kirsi Mirjami  
 Hyvönen Jukka Ilmari  
 Jakokunta (maa-alueet, c/o Antti Aikio)  
 Järvinen Lilja Lydia  
 Kaaretkoski Jukka Lennart  
 Kaaretkoski Seppo Jouko  
 Kajjolehto Kirsti Tellervo  
 Karinen Elias Sakari  
 Karinen Otto Allan  
 Karinen Risto Johannes  
 Karjalainen Erkki Einari  
 Karjalainen Paavo Juhani  
 Kaunisvaara Matti Johannes  
 Kemijoki Oy  
 Kersilö Vilho Henrikki  
 Korhonen Elli Orvokki Korhonen Pauli Mikael  
 Kovalainen Anna-Marja  
 Kuusijärvi Paula Kyllikki  
 Melamies Eeva-Liisa  
 Melamies Olli Robert  
 Melamies Väinö Arvid  
 Metsä-Botnia Metsät Oy  
 Mustakallio Merja Helena  
 Ojanperä Jari Petteri  
 Sodankylän kunta  
 Sukuvaara Kari Kustaa  
 Sukuvaara Pirkko Liisa  
 Suomen valtio / Metsähallitus  
 Teivainen Lauri Jalmari  
 Tuovinen Ilkka Aarne Sakari  
 Väyrynen Leila Linnea  
 KURULA KARI JUHANI  
 YLITALO SIRKKA INKERI  
 Suomen valtio / Metsähallitus  
 MAJAVA VALTE ANTERO oikeudenomistajat, c/o Majava Sari Liisa

SODANKYLÄN KUNTA

Hallinto- ja elinkeinopalvelut  
kunnanjohtaja

VIRANHALTIJAPÄÄTÖS  
9.1.2014

8 §



Asia Lausunto Turvallisuus- ja kemikaalivirastolle malminetsintälupahakemuksesta ML2012:0130

Turvallisuus- ja kemikaalivirasto pyytää kaivoslain 37§:n nojalla Sodankylän kunnalta lausuntoa malminetsintälupahakemuksesta Kersilo 10-20, joka koostuu viidestä erillisestä alueesta; Karhukumpu E1, Karhukumpu W1, Kersilo 15-20, Renttelma ja Veikkola 1-2.

Kohteet sijaitsevat Kelujärvi - Rajala osayleiskaava-alueella. Suurin osa kohteista sijaitsee alueella, joka on yleiskaavassa osoitettu maa- ja metsätalousvaltaiseksi alueeksi (M). Kolmanneksi pohjoisin kohde sijaitsee alueella, joka on yleiskaavassa osoitettu maa- ja metsätalousvaltaiseksi alueeksi (M) ja maa- ja metsätalousvaltaiseksi alueeksi, jolla on erityistä ulkoilun ohjaamistarvetta (MU-1).

Eteläisin kohde sijaitsee alueella, joka on yleiskaavassa osoitettu maa- ja metsätalousvaltaiseksi alueeksi (M) ja kohteen kaakkoiskulma on puolustustarkoituksiin pakkolunastettua aluetta, joka liittyy varuskunnan lähiharjoitusalueeseen.

Päätös Sodankylän kunnalla ei ole huomautettavaa malminetsintälupahakemuksen johdosta.

Viljo Pesonen  
kunnanjohtaja

Tiedoksi Turvallisuus- ja kemikaalivirasto, kunnanhallitus, tekniset palvelut

#### Muutoksenhakukielto

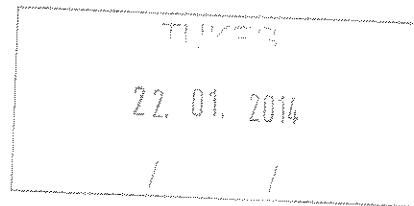
Koska päätös koskee vain valmistelua tai täytäntöönpanoa, kuntalain 91§:n nojalla tästä päätöksestä ei saa tehdä oikaisuvaatimusta. (Kunnallinen virkaehtosopimuslaki 26 § ja 2 § sekä KVTES 2012-2013)



**METSÄHALLITUS**  
Metsätalous Lappi  
PL 8016  
96101 Rovaniemi

LAUSUNTO

21.1.2014



1 (2)

MH 6615/2013

**Turvallisuus- ja kemikaalivirasto**  
Valtakatu 2  
96100 Rovaniemi

Viite: Lupatunnus ML2012:0130

**Asia: AA Sakatti Mining Oy, malminetsintälupahakemus Kersilo 15 - 20**

Asiakohdassa mainittuun hakemukseen Metsähallitus metsätalous Lappi lausuu mielipiteenään seuraavaa.

#### **Yleisperiaatteet**

Metsähallitus pitää tärkeänä, että malminetsintäalueiden tutkimustoiminnassa otetaan huomioon alueiden maisema-, luonto- ja kulttuuriarvot mahdollisimman hyvin. Tietoja Metsähallituksen mailla olevista arvokkaista, huomioon otettavista kohteista löytyy esim. Suomen ympäristökeskuksen uhanalaisrekisteristä ja Museoviraston muinaismuistorekisteristä. Koska näistä virallisista rekistereistä ei löydy kaikkia Metsähallituksen mailla sijaitsevia luonto- ja kulttuurikohtetietoja, Metsähallitus edellyttää, että kaivosyhtiön tulee olla yhteydessä myös suoraan Metsähallitukseen. Samassa yhteydessä voidaan yhteisesti käydä läpi kaivosyhtiön laatima tutkimussuunnitelma ja näin yksityiskohtaisesti varmistaa, että metsälain 10 §:n, luonnonsuojelulain ja muinaismuistolain määrittelemät arvokkaat luonto- ja kulttuurikohteet säilyvät mahdollisimman hyvin. Vähimmäisedellytys on, että toimijalla on tieto olemassa olevista kohteista ja lisäksi kyky tunnistaa mahdolliset uudet kohteet maastossa.

#### **Puolustusvoimien vuokra-alue**

Osa eteläisimmästä hakemusalueesta (noin 20 ha) sijoittuu Puolustusvoimille vuokratulle Sodankylän varuskunta-alueelle (karttaliite 1). Metsähallituksen ja Puolustusvoimien välinen vuokrasopimus on tehty toistaiseksi voimassa olevaksi. Alue on vuokramiehen kannalta erittäin tärkeä toiminta-alue. Puolustusvoimat (Maavoimien esikunta) antaa malminetsintälupahakemuksesta oman lausunnon.

Metsähallitus edellyttää, että malminetsintälupa-asiaa päätettäessä huomioidaan Puolustusvoimien esittämät näkökohdat.

### **Vahinkojen ehkäiseminen**

Tutkimustoiminta tulee suunnitella siten, että puustolle ja taimikoille aiheutuvat vahingot olisivat mahdollisimman vähäisiä. Metsähallituksen tieverkostoa käytettäessä tulee huomioida tiestön kuntotilanne. Tiestön kuntoon ja käytettävyyteen vaikuttaa mm. kevään ja kovien sateiden aiheuttama kelirikko. Lisäksi tulee varmistaa siltojen kantavuudet. Tarvittaessa lisätietoja edellä mainituista asioista saa Metsähallituksen Keski-Lapin metsätiimin tiimiesimieheltä Samuli Ollilalta, puh. 0400- 960 433. Toiminnanharjoittajan tulee kaikilta osin vastata aiheuttamistaan vahingoista.

### **Turvallisuuden parantaminen**

Mikäli tutkimusalueella suoritetaan sellaisia syväkairauksia, joista kairauksien jälkeen jää maastoon pysyvästi maanpäällisiä metallisia tai muovisia maaputkia, Metsähallitus edellyttää, että putket katkaistaan mahdollisimman läheltä maanpintaa ja putkien päät tulpataan. Vähän lumen aikana putket ovat vaarallisia mm. moottorikelkkailijoille. Maanpäällisistä putkista voi aiheutua vahinkoja myös metsäkoneille ja muille maastoajoneuvoille. Esimerkiksi metsäkoneiden renkaat rikkoontuvat osuessaan maaputkien päihin. Edellä mainitulla toimenpiteellä parannetaan maaston muiden käyttäjien turvallisuutta ja estetään materiaalivahinkoja. Metsähallitus katsoo, että malminetsintäluvan saaja on kaikilta osin vastuussa näistä vahingoista Metsähallitukselle ja kolmannelle osapuolelle.

### **Metsähallituksen oman toiminnan vaatimukset**

Metsähallitus korostaa, että tässä lausunnossa esitetyt ympäristönäkökohdat ovat sellaisia, jotka Metsähallitus ottaa itsekin huomioon omassa toiminnassaan. Metsähallitus on sitoutunut näihin periaatteisiin lakisääteisen velvoitteen lisäksi mm. omassa sertifioidussa ympäristö- ja laatujärjestelmässään. Näin ollen Metsähallitus ei edellytä malminetsintäluvan hakijalta enempää kuin mitä Metsähallitus vaatii omalta toiminnaltaan

Erkki Luukkonen  
maankäyttöasiantuntija

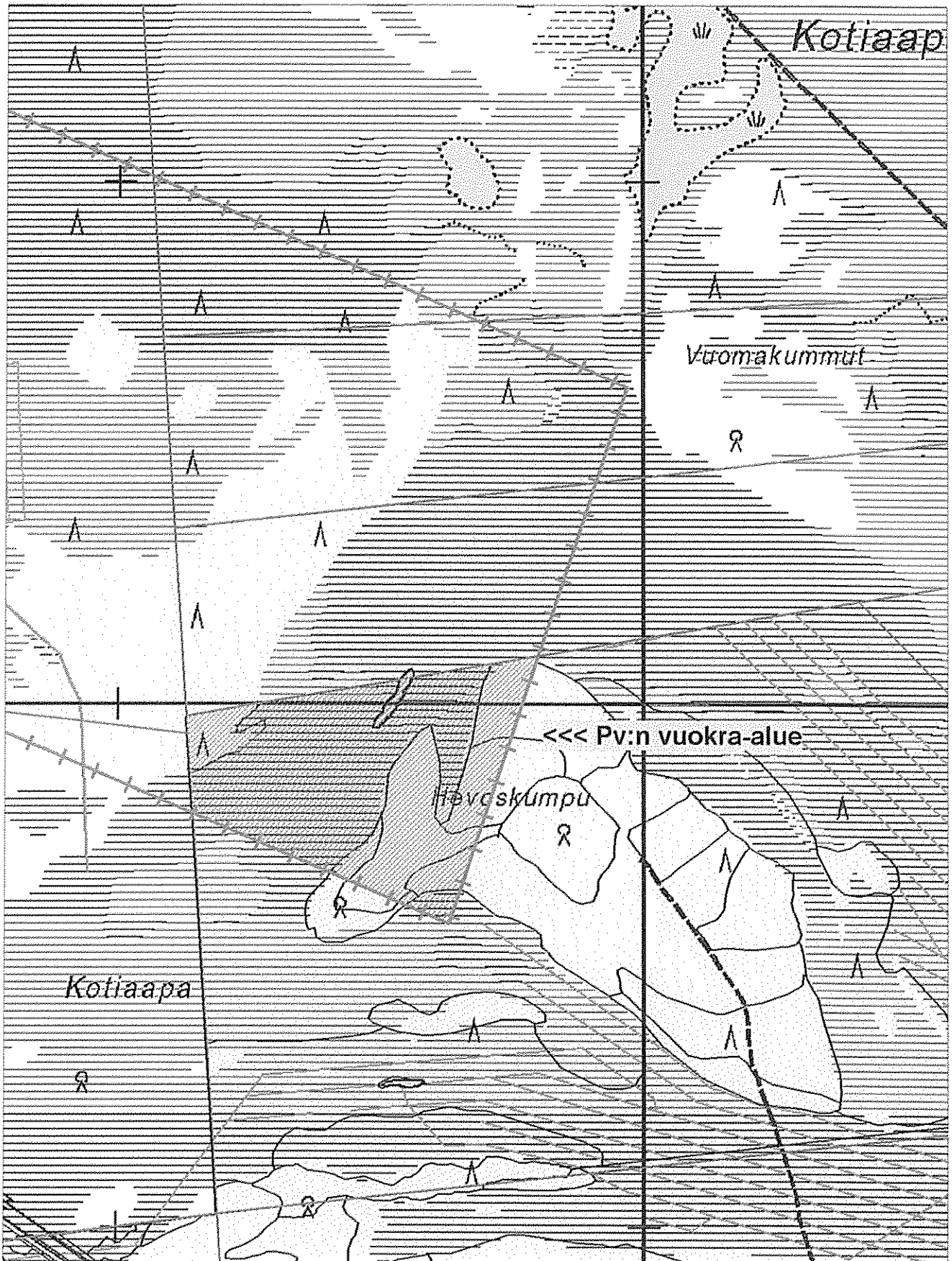


# Karttaliite 1, P:n vuokra-alue

© Metsähallitus 21.1.2014 10:23

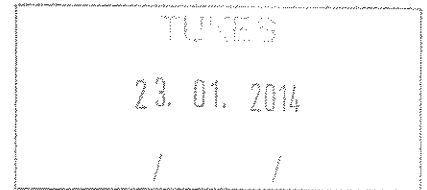
© Maanmittauslaitos 1/MML/13

1:10000





20.1.2014



Turvallisuus- ja kemikaalivirasto (Tukes)  
Ilkka Keskitalo

Lausuntopyyntönnö 20.12.2013

## Malminetsintälupahakemus ML2012:0130, AA Sakatti Mining Oy, Sodankylä

Turvallisuus- ja kemikaalivirasto (Tukes) pyytää Lapin elinkeino-, liikenne- ja ympäristökeskuksen (Lapin ELY-keskus) lausuntoa AA Sakatti Mining Oy:n malminetsintälupahakemuksesta. Kyseessä on jatkoaikahakemus valtauksille Kersilo 15 - 20, Renttelma, Karhukumpu W 1, Karhukumpu E 1 ja Veikkola 1 ja 2 (KaivNrot 7895/1-11). Hakemus koskee kaivoslain (621/2011) mukaista tutkimuslupaa malmin etsimiseksi. Malminetsintälupahakemus kohdistuu Sodankylän kunnan alueelle.

Haetulla malminetsintäalueella on suunniteltu tehtäväksi syväkairausta ja geofysikaalisia maastomittauksia eri menetelmiä käyttäen mm. syväluotaavia menetelmiä. Haetun malminetsintäalueen pinta-ala on 985,29 ha. Hakija otaksuu alueella olevan seuraavia kaivoskivennäisiä: kupari (Cu), nikkeli (Ni), platina (Pt) ja palladium (Pd).

### *Suojeluohjelma-alueet ja suojelualueet*

Haettu malminetsintäalue ei sijaitse valtioneuvoston hyväksymällä luonnonsuojeluohjelmaan kuuluvalla alueella eikä luonnonsuojelualueella. Haettu malminetsintäalue ei sijaitse myöskään valtakunnallisesti merkittävällä tai muutoin suojelulla maisema-alueella.

Haetulla malminetsintäalueella ei sijaitse pohjavesialueita.

### *Uhanalaiset lajit*

Ympäristöhallinnon Eliölajit -tietojärjestelmän mukaan (20.1.2014) haetulla malminetsintäalueella ei ole tiedossa olevia uhanalaisten kasvi- tai sammallajien esiintymiä. Valtausalueiden **Veikkola 1 ja 2** (KaivNrot 7895/10 ja 11) välittömässä läheisyydessä sijaitsee luonnonsuojelulla uhanalaiseksi (LsL 46 §) ja erityisesti suojeltavaksi lajiksi (LsL 47 §) määritetyn lintulajin reviirin ydinosa. Tutkimustoimenpiteitä ei saa suorittaa ja alueella liikkumista tulee välttää 1.5. – 31.7. välisenä aikana.



*Muuta*

Lapin ELY-keskus toteaa, että kaikessa toiminnassa tulee välttää turmelemasta alueen luontoa enempää kuin tutkimusten tekemiseksi on välttämätöntä. Tutkimusten jälkeen maastoon jätetyt jäljet tulee entisöidä mahdollisimman hyvin. ELY-keskus huomauttaa, että kairausten jälkeen tulee varmistaa, ettei kairanrei'istä nouse pohjavettä maanpinnalle. Tarvittaessa kairanreiät on tulpattava. Kairauksissa mahdollisesti maahan jätettävät maaputket on katkaistava läheltä maan pintaa.

Luonnonsuojeluyksikön päällikkö

Ari Neuvonen

Ylitarkastaja

Jari Korvuo

SAAPUNUT

24. 01. 2014

ML 2012 : 0130

Sattasniemen paliskunta  
Poroisäntä Pentti Kauppi  
Kittiläntie 3807  
99770 JEESIÖ  
p. 040 9635541

LAUSUNTO

24.1.2014

Turvallisuus- ja kemikaalivirasto (Tukes)  
Ylitarkastaja Iikka Keskitalo  
Valtakatu 2  
96100 Rovaniemi

LAUSUNTO MALMINETSINTÄÄN (jatkoaikahakemus)

lupatunnus ML2012:0130

Paliskunta suorittaa ettotöitä ja porojen kokoamista sekä paimentamista syyskuun alusta helmikuun loppuun alueella. Tällöin siellä ei saa olla mitään toimintaa, joka häiritsee poronhoitotöitä.

Alueella on porojen talviruokintapaikkoja tarha-aitoineen. Näiden läheisyydessä liikuttaessa on oltava yhteydessä tarhan omistajiin.

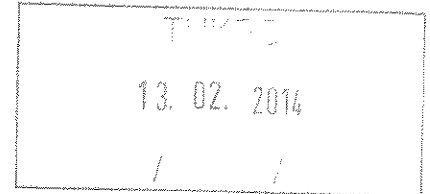
Ennen kenttätöiden aloittamista on ilmoitus paliskunnalle.

Jos joudutaan menemään poroaidoista läpi, tulee käyttää valmiita veräjiä.

Eikä ole suotavaa jättää töröttäviä poraputken päitä maahan ilman näkyviä ja pitkäaikaisia merkkejä. On ollut vaara tilanteita ja särjetty kelkkoja putkiin.

Mahdollisista vahingoista porotaloudelle tulee suorittaa korvaus paliskunnalle.

Pentti Kauppi  
Poroisäntä  
Sattasniemen paliskunta



## TURVALLISUUS- JA KEMIKAALIVIRASTOLLE

**Asia** Maavoimien esikunnan lausunto malminetsintälupahakemuksen (jatkoaikahakemus) johdosta, lupatunnus ML2012:0130 (Kersilo 15–20)

### Lausunnon antaja

Puolustusvoimien puolesta Maavoimien esikunta  
PL 145  
50101 MIKKELI

Yhteyshenkilö: Sotilaslakimies, VT Satu Sinkkonen, puh. 0299 410 142

Maavoimien esikunnan toimivalta lausunnon antamiseen perustuu puolustusvoimista annetun asetuksen (20.12.2007/1319) 27 §:ään. Maavoimien esikunta vastaa maavoimien ampuma- ja harjoitusalueiden kokonaiskehittämisestä.

## LAUSUNTO

Turvallisuus- ja kemikaalivirasto on 24.1.2014 pyytänyt Maavoimien esikunnalta lausuntoa AA Sakatti Mining Oy:n malminetsintälupahakemuksen (jatkoaikahakemus) johdosta. Lausuntoa on pyydetty siitä, onko kohteella mahdollista jatkaa tehokasta malminetsintää hakemuksen mukaisilla tutkimusmenetelmillä ilman että niistä on haittaa puolustusvoimien käytössä olevan alueen toiminnalle.

Maavoimien esikunta toteaa, että ML2012:0130 Kersilo 10–20 koostuu viidestä erillisestä alueesta. Eteläisin osa-alue sijaitsee osittain Jääkäriprikaatin Mellankankaan lähiharjoitusalueen pohjoisosassa (liite). Alue on Metsähallituksen omistuksessa, mutta puolustusvoimien hallinnassa. Alueella liikkuminen on rajoitettua puolustusvoimista annetun lain (551/2007)

nojalla ja sen rajat on merkitty maastoon. Mellankankaan lähiharjoitusalue on Jääkäriprikaatin aktiivisessa käytössä, alueen käyttöaste on yli 200 vuorokautta vuodessa. Alue on osoitettu Pohjois-Lapin maakuntakaavassa puolustusvoimien käyttöön merkinnällä EP.

Kaivoslain (621/2011) 46 §:n 1 momentin 1-kohdan mukaan malminetsintälupaa ei saa myöntää lain 7 §:n 2 momentissa tarkoitettulle alueelle. Lain 7 §:n 2 momentissa tarkoitettuja alueita ovat mm. puolustusvoimien käytössä olevat alueet tai sellaiset Rajavartiolaitoksen hallitsemat alueet, jossa liikkumista on rajoitettu tai se on kielletty, taikka 100 metriä lähempänä tällaista aluetta. Edelleen lain 46 §:n 2 momentin mukaan malminetsintälupa voidaan kuitenkin myöntää edellä tarkoitettulle alueelle asiassa toimivaltaisen viranomaisen tai laitoksen taikka asianomaisen oikeudenhaltijan suostumuksella.

Maavoimien esikunta toteaa, että kyseisellä alueella ei ole mahdollista suorittaa malminetsintää ilman, että siitä on haittaa puolustusvoimien toiminnalle. Malminetsintä rajoittaisi Jääkäriprikaatin toimintaedellytyksiä alueella. Edelleen malminetsintä vaikuttaisi puolustusvoimien oikeuteen käyttää hallinnassaan olevia alueita lakisääteisten tehtäviensä toteuttamiseen.

Edellä lausutuista syistä Maavoimien esikunta ei anna kaivoslain 46 §:n 2 momentissa tarkoitettua suostumusta malminetsintäluvan myöntämiselle.

Esikuntapäällikkö  
Kenraalimajuri

Juha-Pekka Liikola

Sotilaslakimies  
Varatuomari

Safu Sinkkonen

LIITE Kartta Mellankankaan harjoitusalueesta

JAKELU TUKES

TIEDOKSI PSSLE  
JPR  
Metsähallitus

