

9.7.2014

KUULUTUS

Turvallisuus- ja kemikaalivirasto (Tukes) on kaivoslain (621/2011) perusteella 9.7.2014 hyväksynyt seuraavan malminetsintälupaa (jatkoaika) koskevan hakemuksen:

Hakija: AA Sakatti Mining Oy
Alueen nimi: Kipitti 1-2
Lupatunnus: ML2012:0131
Alueen sijainti ja koko: Sodankylän kunta, 185,48 ha

Päätökseen saa kaivoslain (621/2011) 162 §:n nojalla hakea muutosta valittamalla hallinto-oikeuteen. Valitusaika on 30 päivää päätöksen antopäivästä. Päätöksen liitteenä olevasta valitusosoituksesta ilmenee, miten muutosta haettaessa on meneteltävä. Päätös on nähtävillä Tukesin Rovaniemen toimipaikassa (käyntiosoite; Valtakatu 2, Rovaniemi) ja Tukesin kotisivulla (www.tukes.fi/kaivosasiat) sekä alueen kunnanvirastosta (Sodankylän kunta, Jäämerentie 1, 99600 Sodankylä)

Lisätietoja kaivosasiat@tukes.fi tai Heikki Puhakka puh. 050 428 5612

Kuulutettu 9.7.2014

Pidetään nähtävänä 8.8.2014 asti

AA Sakatti Mining Oy
PL 38 (Tuohiaavantie 2)
99600 SODANKYLÄ

PÄÄTÖS MALMINETSINTÄLUVAN MYÖNTÄMISESTÄ
Malminetsintälupahakemus

Hakija: AA Sakatti Mining Oy
Y-tunnus: 2436768-3
Suomi

Yhteystiedot:
Tuohiaavantie 2
99600 SODANKYLÄ

Lisätietoja antaa:
Jukka Jokela
jukka.jokela@angloamerican.com
Puh: 0400-159610

Vireilletulopvm: 19.6.2012
Etuoikeuspm: 19.1.2005 (KaivNro: 7896/1-2)
Hakemuksen tarkoitus: Malminetsintä kaivoslain (621/2011) 5 §:n tarkoittamalla tavalla

PÄÄTÖS

Turvallisuus- ja kemikaalivirasto (Tukes) **myöntää** kaivoslain (621/2011) nojalla AA Sakatti Mining Oy:lle malminetsintäluvan nimeltä "Kipitti 1-2" lupatunnuksella ML2012:0131. Tällä luvalla jatketaan valtauksen KaivNro 7896/1-2 voimassaoloa.

Perustelut: Hakija on osoittanut, että kaivoslaissa (621/2011) säädetyt edellytykset täyttyvät eikä luvan myöntämiselle ole kaivoslaissa säädettyä estettä.

Malminetsintäluvan nojalla luvanhaltijalla on oikeus omalla ja toisen maalla tässä luvassa mainitulla alueella (malminetsintäalueella) tutkia geologisten muodostumien rakenteita ja koostumusta sekä tehdä muita kaivostoimintaa valmistelevia tutkimuksia ja muuta malminetsintää esiintymän paikallistamiseksi sekä sen laadun, laajuuden ja hyödyntämiskelpoisuuden selvittämiseksi sen mukaan kuin tässä malminetsintäluvassa tarkemmin määrätään. Malminetsintälupa ei oikeuta esiintymän hyödyntämiseen.

Päätöksen voimassaolo

Malminetsintälupa on **voimassa kolme (3) vuotta** päätöksen lainvoimaiseksi tulosta.

Perustelut: Luvan voimassaoloaika on kaivoslain (621/2011) sallima enimmäisaika luvan voimassaolon jatkamiselle. Hakija on antanut selvityksen hakemuksen kohteena olevalla alueella tehdyistä tutkimuksista ja niiden tuloksista. Alueella on tarpeen suorittaa vielä jatkotutkimuksia.

Päätöksen täytäntöönpano

Kaivoslain (621/2011) 168.1 §:n mukaisesti malminetsintälupaan perustuvat toimenpiteet saa aloittaa, kun siihen oikeuttava lupapäätös on saanut lainvoiman. Jos asianomaisen toimenpiteen suorittaminen edellyttää muualla lainsäädännössä vaadittua lupaa, saa toimenpiteen kuitenkin aloittaa vasta, kun asianomainen lupapäätös on saanut lainvoiman tai toiminnan aloittamiseen on saatu oikeus asiassa toimivaltaiselta viranomaiselta.

Malminetsintäalueen tiedot

Pinta-ala: 185,48 ha
Alueen nimi: Kipitti 1-2
Sijainti: Sodankylä
Alueen tarkempi sijainti ja rajat ilmenevät tähän päätökseen liitetystä lupakartasta (Liite 1).

Alueesta tarkemmin

Hakijalle on myönnetty valtausoikeus Kipitti 1-2 -nimisille alueelle 19.1.2005 (KaivNro 7896/1-2). Valtaukset ovat rauenneet 31.12.2012. Valtausoikeuden nojalla alueella on tehty aiemmin mm. geologista alueellista kartoitusta, aerogeofysikaalisia tutkimuksia, geokemiallisia tutkimuksia (pohjamoreeninäytteenotto) sekä maastogeofysikaalisia tutkimuksia.

Kipitti 1-2 malminetsintälupa-alueella ei sijaitse luonnonsuojelu- tai suojeluohjelma-alueita. Alue sijoittuu Kelujärvi-Rajala osayleiskaava-alueelle.

Otaksuma mineraaleista

Suoritettuihin tutkimuksiin perustuen hakija otaksuu alueella olevan nikkeliä (Ni), kuparia (Cu), palladiumia (Pd) ja platinaa (Pt).

Yleisten ja yksityisten etujen turvaamiseksi tarpeelliset lupamääräykset (velvoitteet ja rajoitukset)

1. Määräys malminetsintätutkimusten sallituista ajankohdista ja menetelmistä, sekä malminetsintään liittyvistä laitteista ja rakennelmista

Tämän malminetsintäluvan nojalla on sallittua suorittaa seuraavia malminetsintätoimenpiteitä ja soveltaa seuraavia malminetsintämenetelmiä:

1. Geofysikaaliset ja geokemialliset tai vaikutuksiltaan niihin verrattavat tutkimusmenetelmät
2. Koneellisesti tehtävät maaperä- ja kallioperänäytteenotto (moreeni-, ura- ja pistenäytteet, kairaus)

Perustelut: Hakija on esittänyt hakemuksessaan nämä menetelmät ja kaivosviranomaisen arvioi ne tarpeelliseksi jotta alueen mineraalipotentialia saada tehokkaasti tutkittua. Jotta mahdolliselle jatkoluvalle edellytetty vaade tehokkaasta malminetsinnästä toteutuu, tässä lupamääräyksessä tarkoitettujen toimenpiteiden tulee olla suoritettuina.

2. Määräys tutkimustöitä ja -tuloksia koskevasta selvitysvelvollisuudesta

Malminetsintäluvan haltijan on vuosittain toimitettava kaivosviranomaiselle selvitys suoritetuista tutkimustöistä ja niiden tuloksista. Tutkimustöitä ja -tuloksia koskevaan vuosittaiseen selvitykseen on sisällytettävä: käytetyt tutkimus- ja työmenetelmät, yhteenveto tehdyistä tutkimuksista ja pääasialliset tulokset. Kaivosviranomaisen voi ohjeistaa hakijoita tarkemmin raportoinnin muodosta ja ajankohdasta. Ohje löytyy Tukesin internet-sivuilta. Kunkin kalenterivuoden tutkimustöistä ja -tuloksista on raportoitava seuraavan vuoden kesäkuun loppuun mennessä, ellei toisin ohjeisteta.

Perustelut: Määräyksen perusteena on kaivoslaki (621/2011) 14 § ja, VNa kaivostoiminnasta (391/2012) 4 §.

3. Määräys jälkitoimenpiteiden ajankohdasta ja ilmoittamisesta kaivosviranomaiselle

Kun malminetsintälupa on rauennut tai peruutettu, malminetsintäluvan haltijan on

1) välittömästi saatettava malminetsintäalue yleisen turvallisuuden vaatimaan kuntoon, poistettava väliaikaiset rakennelmat ja laitteet, huolehdittava alueen kunnostamisesta ja siistimisestä sekä saatettava alue mahdollisimman luonnonmukaiseen tilaan. Malminetsintäluvan haltijan on tehtävä kirjallinen ilmoitus kaivosviranomaiselle, malminetsintäalueeseen kuuluvien kiinteistöjen omistajille ja muille oikeudenhaltijoille, kun toimenpiteet on saatettu loppuun. Ilmoitus on lisäksi tehtävä erityisellä poronhoitoalueella asianomaiselle Oraniemen paliskunnalle. Ilmoituksen tulee sisältää tiedot jälkitoimenpiteiden päättymispäivästä sekä kuvaus toteutetuista jälkitoimenpiteistä.

2) kuuden kuukauden kuluessa luovutettava kaivosviranomaiselle tutkimustyöselostus, tutkimukseen liittyvä tietoaineisto ja kirjallinen esitys edustavasta otoksesta kairasydämiä. Kaivosviranomaisen ohjeistaa hakijoita tarkemmin raportoinnin muodosta. Ohje löytyy Tukesin internet-sivuilta.

Perustelut: Määräyksen perusteena on kaivoslaki (621/2011), 15 § ja VNa kaivostoiminnasta (391/2012), 5 §.

4. Määräys kaivannaisjätteen jätehuoltosuunnitelmasta ja sen noudattamisesta

Malminetsintäluvan haltija on velvollinen huolehtimaan maa- ja kiviainesjätteen synnyn ehkäisemisestä, sen haitallisuuden vähentämisestä sekä jätteen hyödyntämisestä tai käsittelemisestä.

Malminetsinnästä tässä luvassa myönnettyillä menetelmillä ei synny kaivannaisjätettä. Hakijan maininta kaivannaisjätteen määrästä ja käsittelystä lupahakemuksessa ovat riittävät. Töiden loputtua kohteella on alue välittömästi saatettava mahdollisimman luonnonmukaiseen tilaan ja korjattava mahdolliset maastovahingot.

Perustelut: Määräyksen perusteena on kaivoslaki (621/2011) 13 § ja VNa kaivostoiminnasta (391/2012) 3 §.

5. Määräys ilmoitusvelvollisuudesta koskien malminetsintäalueen maastotöitä ja rakennelmia

Malminetsintäluvan haltijan on hyvissä ajoin etukäteen ilmoitettava kirjallisesti malminetsintäalueeseen kuuluvien kiinteistöjen omistajille (sekä näihin rinnastettaville, Kaivoslaki 5.2 §) ja muille oikeudenhaltijoille kaikista maastotöistä, jotka voivat aiheuttaa vahinkoa tai haittaa, sekä väliaikaisista rakennelmista. Ilmoitus on lisäksi tehtävä Oraniemen asianomaiselle paliskunnalle. Malminetsintäluvan haltijan on ilmoitettava maastotöistä toimialallaan yleistä etua valvoville viranomaisille:

- Lapin ELY-keskuksen ympäristövastuualueelle
- Metsähallituksen Lapin luontopalvelulle
- Museovirastolle jos alueella oletetaan olevan kiinteitä muinaisjäännöksiä tai irtaimia muinaisesineitä.

Väliaikaisia rakennelmia koskevan ilmoituksen sisällöstä on säädetty Vna kaivostoiminnasta 2.2. §:ssä.

Perustelut: Määräyksen perusteena on kaivoslaki (621/2011) 12 § ja VNa kaivostoiminnasta (391/2012) 2 §.

6. Määräys malminetsintäalueen koon pienentämisen aikataulusta

AA Sakatti Mining Oy on pienentänyt aluetta Sodankylän kunnan lausunnon johdosta 7,73 hehtaaria. Muilta osin kaivosviranomaisen ei näe malminetsintäalueen pienentämiselle tässä vaiheessa olevan tarvetta. Tutkimuksia voidaan pitää perusteltuna koko ML2012:0131 alueelle.

Perustelut: Otettaessa huomioon alueen koko, tutkimussuunnitelma ja sen perustelut, sekä seikka, etteivät luvassa sallittavat malminetsintätoimet nykyisen aluerajauksen sisällä estä tai vaikeuta olennaisesti muita alueeseen kohdistuvia käyttötarpeita, voidaan tutkimuksia pitää perusteltuna koko alueelle (kaivoslaki (621/2011) 11 §).

7. Määräys vakuuden asettamisesta

Hakijalle 6.6.2013 (ML2012:0036) ja 2.4.2014 (ML2012:0130) myönnettyissä malminetsintä-lupapäätöksissä on AA Sakatti Mining Oy:lle määrätty yhteensä **20 000 euron** suuruinen pankkitalletusvakuus panttaussitoumuksella, joka kattaa myös tässä päätöksessä kaivoslakiin perustuvasta toiminnasta mahdollisesti aiheutuneiden vahinkojen ja haittojen korvaamisen sekä kaivoslain mukaisten jälkitoimenpiteiden suorittamisen.

Perustelut: Määräyksen perusteena on kaivoslaki (621/2011) 107 §. Vakuus on yhtiökohtainen ja se asetetaan yhtiön voimassa olevien malminetsintälupien / lupien, ja myös mahdollisesti myöhemmin myönnettävien malminetsintälupien kokonaispinta-alan mukaan. Tukesin linjauksen mukaisesti 1000 - 10 000 hehtaarin alueelle vakuus on **20 000 €**. Koneellisen montutuksen ja järeämmän toiminnan (esim. koelouhinta) vakuus arvioidaan ja määrätään lupakohtaisesti.

8. Määräykset malminetsintää ja malminetsintäalueen käyttöä koskevista seikoista sen varmistamiseksi, ettei toiminnasta aiheudu kaivoslaissa (621/2011) kiellettyä seurausta

Malminetsintäluvan haltijan on tulpattava kairareiät, mikäli kairareiästä nousee pohjavettä maanpinnalle. Kairaputket on katkaistava mahdollisimman läheltä maanpintaa, ja kairakohteiden jätehuolto sekä siistiminen on tehtävä välittömästi töiden loputtua kohteella. Jos kairauksessa tarvittavan käytettävän veden määrä ylittää 100m³/vrk, on toimittava kuten vesilain (587/2011) 15 §:ssä todetaan. Malminetsinnästä ja muusta malminetsintäalueen käytöstä ei saa aiheutua merkittäviä muutoksi luonnonolosuhteissa, eikä merkittävää maisemallista haittaa.

Perustelut: Malminetsintäluvan haltijan on luovuttuaan malminetsintälupa-alueesta tai sen menetettyään viipymättä saatettava malminetsintäalue yleisen turvallisuuden vaatimaan kuntoon, sekä saatettava alue mahdollisimman luonnonmukaiseen tilaan (621/2011) 11 ja 15 §.

Malminetsintälupa-alueella ML2012:0131 ei ole tiedossa olevia muinaismuistolain mukaisia kohteita. Mikäli alueelta löydetään tutkimuksia tehtäessä mahdollisia muinaismuistolain tarkoittamia kohteita joita ei ole tunnettu aiemmin, tulee luvan haltijan toimia kuten muinaismuistolain (295/1963) 14 ja 16 §:ssä todetaan, ja ilmoittaa niistä viipymättä Museovirastoon. Tämä päätös lähetetään myös Museovirastolle tiedoksi mahdollisten muinaismuistokohteiden tarkistamista varten.

Perustelut: Mahdollisten muinaismuistojen inventointivelvollisuutta ei ole tarpeen asettaa malminetsintäluvan haltijalle, vaan mahdollisten muinaismuistolöydösten huomioon ottaminen ja niistä ilmoittaminen katsotaan riittäväksi.

9. Määräykset yleisen ja yksityisen edun kannalta välttämättömistä ja luvan edellytysten toteuttamiseen liittyvistä seikoista

Hakemukseen saatujen lausuntojen perusteella alueelta ei ole tullut tietoon sellaisia ympäristö- tai luontoarvoja jotka olisivat esteenä malminetsintäluvan myöntämiselle. Kipitti 1-2 -alue sijaitsee osin luonnonsuojelulain (1096/1996) 38 §:n perusteella rauhoitetun suuren petolinnun pesimäreviirillä. Pesimäreviirin tarkempi sijainti tulee selvittää Metsähallituksen

luontopalveluista ennen tutkimustöiden aloittamista. Malminetsintäluvan haltijan tulee välttää tutkimustöiden tekemistä ja liikkumista pesimäreviirin alueella 15.2-31.7 välisenä aikana.

Lapin ELY-keskuksen lausunnon mukaan alueella sijaitsee EY:n luontodirektiivin liitteen IV (b) mukaisen lajin, Lapinleinikin esiintymä. Lisäksi alueella sijaitsee useita uhanalaisen Lettorikon esiintymiä. Lettorikkoa ja Lapinleinikkiä koskevat luonnonsuojelulain 42 §:n 2 momentin rauhoitusmääräykset, eikä em. kasveja tai niiden osia saa hävittää ellei suojelusta poikkeamiseen ole saatu asianmukaista lupaa. Lisäksi malminetsintäalueella sijaitsee uhanalaisen kämmekän esiintymiä. Havaintopaikat tulee ottaa huomioon ja tarvittaessa poiketa tutkimussuunnitelmasta, niin että kohteelle jää riittävä suojavyöhyke turvaamaan esiintymän.

Malminetsintäluvan haltijan tulee toimittaa hyvissä ajoin ennen tutkimustöiden aloittamista tarkka tutkimussuunnitelma toimenpiteineen ja sijaintitietoineen Tukesille.

Vaikka tässä malminetsintäluvassa sallitut tutkimusmenetelmät eivät vaikuta laajasti ympäristöön, malminetsintäluvan haltijan on oltava kuitenkin riittävästi selvillä hankkeen ympäristövaikutuksista siinä laajuudessa kuin kohtuudella voidaan edellyttää.

Perustelut: Määräyksen perusteena on kaivoslaki (621/2011) 11 § ja 12 § sekä VNa kaivostoiminnasta (391/2012) 2 §. Tutkimussuunnitelman esittämismuutoksilla varmistetaan, että toimenpiteisiin voidaan tarvittaessa valvonnallisesti puuttua. Samalla Tukesin on mahdollista kaivoslain valvonnan toteuttamiseksi arvioida toimenpiteiden vaikutusta ja tarvittaessa antaa tarkempia lisämääräyksiä toimenpiteiden suorittamisesta.

Liikkuminen kohteella sulanmaan aikana on pyrittävä suunnittelemaan niin, että olemassa olevia uria ja luontaisia aukkopaikkoja käytetään mahdollisimman paljon hyväksi. Kosteikkoalueilla liikkumista tulee välttää sulanmaan aikana. Mikäli kohteella joudutaan kaatamaan puita, tulee ne korvata täysimääräisinä maanomistajalle. Nuorelle puustolle tapahtuneissa vahingoissa tulee korvata lisäksi vielä odotusarvon menetys. Mikäli yhtiö ja maanomistaja eivät pääse yhteisymmärrykseen korvauksesta, silloin puolueeton arviointi tulee tehdä paikallisen metsänhoitoyhdistyksen tai metsäkeskuksen toimihenkilön toimesta.

Malminetsintäluvan haltijan on rajoitettava malminetsintä ja muu malminetsintäalueen käyttö tutkimustyön kannalta välttämättömiin toimenpiteisiin. Toimenpiteet on suunniteltava siten, että niistä ei aiheudu kohtuudella vältettävissä olevaa yleisen tai yksityisen edun loukkausta. Malminetsintäluvan nojalla tapahtuvasta malminetsinnästä ja muusta malminetsintäalueen käytöstä ei saa aiheutua:

- 1) haittaa ihmisten terveydelle tai vaaraa yleiselle turvallisuudelle;
- 2) olennaista haittaa muulle elinkeinotoiminnalle;
- 3) merkittäviä muutoksia luonnonolosuhteissa;
- 4) harvinaisten tai arvokkaiden luonnonesiintymien olennaista vahingoittumista;
- 5) merkittävää maisemallista haittaa.

Perustelut: Määräys perustuu kaivoslain (621/2011) 11 §:ään.

10. Määräys malminetsintäkorvauksen suuruudesta ja maksuajankodasta

Alueella on ollut voimassa kaivoslain (503/1965) mukaiset valtaukset kahdeksan (8) vuotta. Tämä päätös jatkaa malminetsintäluvan voimassaoloa kolme (3) vuotta. Malminetsintäluvan haltijan on maksettava malminetsintä-alueeseen kuuluvien kiinteistöjen omistajille vuotuista korvausta **40 euroa hehtaarilta** luvan voimassaoloajan kahdelta ensimmäiseltä vuodelta, sekä **50 euroa hehtaarilta** luvan voimassaoloajan viimeiseltä vuodelta.

Malminetsintäkorvaus on ensimmäiseltä vuodelta maksettava viimeistään 30 päivänä siitä, kun malminetsintälupa on tullut lainvoimaiseksi. Seuraavina vuosina korvaus on maksettava vastaavana ajankohtana.

Perustelut: Määräys perustuu kaivoslain (621/2011) 99 §:ään, jossa säädetään malminetsintäkorvauksen suuruudesta ja maksutavasta.

11. Määräys vahinkojen ja haittojen korvaamisesta malminetsintäalueella

Malminetsintäluvan haltijan on korvattava malminetsintäalueella tapahtuvasta kaivoslakiin (621/2011) perustuvasta toiminnasta aiheutuneet vahingot ja haitat, jollei jonkin toimenpiteen osalta korvauksesta toisin säädetä.

Perustelut: Määräys perustuu kaivoslain (621/2011) 103 §:ään, jossa säädetään vahinkojen ja haittojen korvaamisesta malminetsintäalueella.

12. Poronhoidolle aiheutuvien haittojen vähentämiseksi erityisellä poronhoitoalueella

Alue kuuluu Oraniemen paliskunnan alueeseen. Malminetsintätutkimukset on sovitettava alueella toimivan paliskunnan kanssa siten, ettei niistä aiheudu kohtuutonta haittaa poronhoidolle. Malminetsintäluvan haltijan on ilmoitettava Oraniemen paliskunnalle tutkimustöistä ja niiden aikataulusta, sekä muusta alueiden käytöstä hyvissä ajoin ennen tutkimustöiden aloittamista. Malminetsintäluvan haltijan on otettava huomioon alueella mahdollisesti olevat poronhoidolle tärkeät rakenteet kuten esimerkiksi erotusaita ja käytettävä valmiita veräjiä kulkemiseen.

Perustelut: Edellä mainituilla toimenpiteillä ehkäistään malminetsinnästä poronhoidolle aiheutuvia haittoja erityisellä poronhoitoalueella. Määräys perustuu Poronhoitolain (848/1990) 2§:ään ja kaivoslain (621/2011) 51 §:ään.

Hakemuksen käsittely

Hakemus: AA Sakatti Mining Oy	19.6.2012
Kuulutus hakemuksesta: Tukes	14.4.2014
Lausuntopyyntö: Tukes	14.4.2014
Selityspyyntö: Tukes	5.6.2014
Selitys: AA Sakatti Mining Oy	18.6.2014
Päätös: Tukes	9.7.2014

Lupahakemuksesta tiedottaminen

Tukes on tiedottanut hakemuksesta 14.4.2014 kuuluttamalla siitä 30 päivän ajan Tukesin Rovaniemen toimipisteen, sekä Sodankylän kunnan ilmoitustaululla. Hakemus on ollut nähtävillä myös Tukesin internet-sivuilla. Hakemus on ollut nähtävillä 14.5.2014 saakka.

Tukes on tiedottanut hakemuksesta asianosaisille maanomistajille kirjeitse 14.4.2014.

Lausunnot ja mielipiteet on pyydetty toimitettavaksi viimeistään 14.5.2014. Tämän päivämääränkin jälkeen toimitetut lausunnot ja mielipiteet on otettu ratkaisussa huomioon.

Lausuntopyynnöt ja lausunnot hakemuksesta

Hakemuksesta on lähetetty lausuntopyynnöt ja saatu lausunnot seuraavasti:

- 1) Tukesin lausuntopyyntö on lähetetty **Sodankylän kunnalle** 14.4.2014. Sodankylän kunta on antanut lausunnon 13.5.2014 (liite 4).
- 2) Tukesin lausuntopyyntö on lähetetty **Lapin ELY-keskukselle** 14.4.2014. Lapin ELY-keskus on antanut lausunnon 27.5.2014 (liite 5).
- 3) Tukesin lausuntopyyntö on lähetetty **Oraniemen paliskunnalle** 14.4.2014. Oraniemen paliskunta ei antanut lausuntoa määräaikaan mennessä.

Muistutukset ja mielipiteet

Hakemuksen johdosta ei esitetty muistutuksia tai mielipiteitä.

Hakijan vastine

Hakijalta on pyydetty selitystä 5.6.2014 Sodankylä kunnan ja Lapin Ely-keskuksen lausuntojen johdosta. Hakija antoi selityksen 18.6.2014. Hakija on rajannut alueen uudestaan niin, että osayleiskaavan mukainen loma-asuntoalue (RA) sekä loma-asuntoalueen ja rantaviivan välinen MU-1 alue eivät sisälly malminetsintäalueeseen.

Lapin Ely-keskuksen lausunnon osalta hakija toteaa selityksessään, että osassa lupa-alueetta sijaitsevan rauhoitetun petolinnun pesimäreiviiri otetaan huomioon ajoittamalla tutkimukset 15.2-31.7 välisen ajan ulkopuolelle. Myös alueella sijaitsevien uhanalaisten kasvilajien tiedossa olevat esiintymät huomioidaan tutkimuksia suunniteltaessa.

Tukesin kannanotto lausunnoissa esitettyihin yksilöityihin vaatimuksiin

Lausunnoissa esitetyt asiat on otettu lupapäätöksessä huomioon.

Tiedoksi luvan haltijalle

Kaivoslain (621/2011) suhde muuhun lainsäädäntöön

Sen lisäksi, mitä kaivoslaissa säädetään, sovelletaan kaivoslain mukaista lupa- tai muuta asiaa ratkaistaessa ja muutoin tämän lain mukaan toimittaessa muun muassa; luonnonsuojelulakia (1096/1996), ympäristönsuojelulakia (86/2000), erämaalakia (62/1991), maankäyttö- ja rakennuslakia (132/1999), vesilakia (587/2011), poronhoitolakia (848/1990), säteilylakia (592/1991), ydinenergialakia (990/1987), muinaismuistolakia (295/1963), maastoliikennelakia (1710/1995) ja patoturvallisuuslakia (494/2009). Vesil 264/1961 on kumottu Vesil:lla 587/2011. Malminetsintäluvan haltijan on aina noudatettava Suomen lainsäädäntöä ja asiaan liittyviä muita kansainvälisiä sopimuksia.

Maastossa liikkuminen

Maastoliikennelain (1710/1995) 4.1 §:n ja 4.2 §:n 9-kohdan mukaan kaivoslaissa (621/2011) tarkoitetulla malminetsintäalueella ja 30 metrin etäisyydellä sen rajasta moottorikäyttöisellä ajoneuvolla liikkuminen ei edellytä maanomistajan tai haltijan lupaa, kun kyse on asianomaisessa malminetsintäluvassa tai kaivosluvassa tarkoitetun toiminnan kannalta välttämättömästä liikkumisesta. Viitaten lupamääräykseen 9, malminetsintäluvan haltija veloitetaan rajoittamaan malminetsintä ja malminetsintäalueen käyttö tutkimustyön kannalta välttämättömiin toimenpiteisiin. Malminetsinnästä ei saa aiheutua merkittäviä muutoksia luonnonolosuhteissa, harvinaisten tai arvokkaiden luonnonesiintymien olennaista vahingoittumista tai merkittävää maisemallista haittaa. Aiheutetut vahingot on korvattava maanomistajalle.

Luvan muuttaminen

Malminetsintäluvan haltijan on kaivoslain (621/2011) 69 §:n mukaan haettava malminetsintäluvan muuttamista, jos tutkimussuunnitelmaa muutetaan tai täydennetään siten, että lupamääräyksiä on tarpeen tarkistaa. Luvanhaltija voi lisäksi hakea malminetsintäluvan muuttamista lupamääräysten tarkistamiseksi, kun luvan mukaista toimintaa on tarpeen muuttaa.

Luvan jatkaminen

Mikäli luvan voimassaoloa halutaan jatkaa kaivoslain (621/2011) 61 §:n mukaisesti, tulee hakemus malminetsintäluvan voimassaolon jatkamiseksi toimittaa kaivosviranomaiselle viimeistään kaksi kuukautta ennen luvan voimassaolon päättymistä. (VnA kaivostoiminnasta (391/2012) 27.1 §).

Kaivoslain (621/2011) 61.1 §:n mukaan malminetsintäluvan voimassaoloa voidaan jatkaa enintään kolme vuotta kerrallaan siten, että lupa on voimassa yhteensä enintään viisitoista vuotta.

Kaivoslain (621/2011) 61.2 §:n mukaan malminetsintäluvan voimassaolon jatkamisen edellytyksenä on, että:

- 1) malminetsintä on ollut tehokasta ja järjestelmällistä;
- 2) esiintymän hyödyntämismahdollisuuksien selvittäminen edellyttää jatkotutkimuksia;
- 3) luvanhaltija on noudattanut tässä laissa säädettyjä velvollisuuksia samoin kuin lupamääräyksiä;
- 4) voimassaolon jatkamisesta ei aiheudu kohtuutonta haittaa yleiselle tai yksityiselle edulle.

Kaivoslain (621/2011) 66 §:n mukaan malminetsintäluvan voimassaolon jatkamista varten lupaviranomaiselle on ennen luvan voimassaolon päättymistä toimitettava lupahakemus sekä lupaharkinnan kannalta tarpeelliset ja luotettavat selvitykset edellä mainituista voimassaolon jatkamisen edellytyksistä.

Kaivostoiminnasta annetun valtioneuvoston asetuksen (391/2012) 27.2 §:n mukaan hakemuksesta tulee käydä ilmi hakijan haluamat muutokset lupa-alueeseen tai muut merkittävät muutokset sekä asianosaisissa tapahtuneet muutokset. Asetuksen 27.3 §:n mukaisesti hakemukseen tulee liittää lupaharkinnan kannalta tarpeellinen ja luotettava selvitys:

- 1) hakemuksen kohteena olevan luvan nojalla tehdyistä toimenpiteistä ja niiden tuloksista;
- 2) alueelle kohdistuneiden tutkimuskustannusten määrästä;
- 3) esiintymän hyödyntämismahdollisuuksista ja jatkotutkimusten tarpeellisuudesta;
- 4) perustelut aluerajaukselle.

Lisäksi hakemukseen sovelletaan vastaavasti, mitä lupahakemuksesta säädetään kaivoslain (621/2011) 34 §:ssä.

Lupapäätöksestä tiedottaminen

Lupapäätös on toimitettu päätöksenantopäivänä:

- AA Sakatti Mining Oy:lle (hakija)

Jäljennös päätöksestä on toimitettu antopäivänä:

- Sodankylän kunnalle,
- Lapin ELY-keskukselle,
- Metsähallitukselle
- Oraniemen paliskunnalle,
- Museovirastolle tiedoksi

Lisäksi päätöksen antamisesta tiedotetaan asianosaisille maanomistajille kirjeitse.

Toimivaltaiselle maanmittaustoimistolle toimitetaan tiedot Maanmittauslaitoksen ja Tukesin sopiman menettelyn mukaisesti malminetsintäluvasta merkinnän tekemiseksi kiinteistötietojärjestelmään.

Perustelut: Päätöksestä tiedottaminen ja siinä noudatettu menettely perustuvat kaivoslain (621/2011) lupapäätöksestä tiedottamista koskevaan 58 §:ään.

Päätösmaksu

Tästä päätöksestä perittävä maksu on **2 000 €**. Valtion talous- ja henkilöstöhallinnan palvelukeskus lähettää laskun hakijalle.

Maksu perustuu hakemuksen vireille tullessa voimassa olleeseen asetukseen Turvallisuus- ja kemikaaliviraston maksullisista suoritteista (1302/2010), muutettuna (779/2011).

Muutoksenhaku

Tähän päätökseen saa kaivoslain (621/2011) 162 §:n nojalla hakea muutosta valittamalla **Pohjois-Suomen hallinto-oikeuteen**.

Valitusaika on 30 päivää tämän päätöksen antopäivästä. Liitteenä olevasta valitusosoituksesta ilmenee, miten muutosta haettaessa on meneteltävä.

Päätöksestä perittävästä maksusta valitetaan samassa järjestyksessä kuin pääasiasta.

Lisätietoja

kaivosasiat@tukes.fi tai Heikki Puhakka, puh. 029 5052 201

Terho Liikamaa
Kaivosyli-insinööri

Heikki Puhakka
Ylitarkastaja

LIITTEET

Liite 1	ML2012:0131 malminetsintä lupakartta
Liite 2	Tilakohtaiset pinta-alat malminetsintä lupa-alueella
Liite 3	Asianosaiset maanomistajat
Liite 4	Sodankylän kunnan lausunto
Liite 5	Lapin ELY-keskuksen lausunto
Liite 6	AA Sakatti Mining Oy:n selitys

VALITUSOSOITUS Valitusviranomainen

Päätökseen saa hakea muutosta valittamalla sille hallinto-oikeudelle, jonka tuomiopiirissä pääosa tässä päätöksessä tarkoitettua aluetta sijaitsee. Toimivaltainen hallinto-oikeus on mainittu valitusosoituksen lopussa. Valituskirjelmä osoitetaan valitusviranomaiselle ja se on toimitettava valitusajassa hallinto-oikeuden kirjaamoon.

Valitusaika

Määräaika valituksen tekemiseen on kolmekymmentä (30) päivää tämän päätöksen antopäivästä.

Valitusoikeus

Malminetsintälupaa, kaivoslupaa ja kullanhuuhtontalupaa koskevaan päätökseen, mainitun luvan voimassaolon jatkamista, raukeamista, muuttamista ja peruuttamista koskevaan päätökseen sekä kaivostoiminnan lopettamispäätökseen saa hakea muutosta:

- 1) asianosainen;
 - 2) rekisteröity yhdistys tai säätiö, jonka tarkoituksena on ympäristön-, terveyden- tai luonnonsuojelun taikka asuinympäristön viihtyisyyden edistäminen ja jonka sääntöjen mukaisella toiminta-alueella kysymyksessä olevat ympäristövaikutukset ilmenevät;
 - 3) toiminnan sijaintikunta tai muu kunta, jonka alueella toiminnan haitalliset vaikutukset ilmenevät;
 - 4) elinkeino-, liikenne- ja ympäristökeskus ja muu asiassa toimialallaan yleistä etua valvova viranomainen;
 - 5) saamelaiskäräjät sillä perusteella, että luvassa tarkoitettu toiminta heikentää saamelaisten oikeutta alkuperäiskansana ylläpitää ja kehittää omaa kieltään ja kulttuuriaan;
 - 6) kolttien kyläkokous sillä perusteella, että luvassa tarkoitettu toiminta heikentää kolttien alueella kolttien elinolosuhteita ja mahdollisuuksia harjoittaa elinkeinoja.
- Kaivosviranomaisella on lisäksi oikeus valittaa sellaisesta päätöksestä, jolla hallinto-oikeus on muuttanut sen tekemää päätöstä tai kumonnut päätöksen.

Valituksen sisältö

Valituskirjelmässä on ilmoitettava

- päätös, johon haetaan muutosta
- miltä kohdista päätökseen haetaan muutosta ja mitä muutoksia siihen vaaditaan tehtäväksi
- perusteet, joilla muutosta vaaditaan
- valittajan nimi ja kotikunta
- postiosoite ja puhelinnumero, joihin asiaa koskevat ilmoitukset valittajalle voidaan toimittaa

Jos valittajan puhevaltaa käyttää hänen laillinen edustajansa tai asiamiehensä tai jos valituksen laatijana on joku muu henkilö, valituskirjelmässä on ilmoitettava

myös tämän nimi ja kotikunta.

Valittajan, laillisen edustajan tai asiamiehen on allekirjoitettava valituskirjelmä, ellei valituskirjelmää toimiteta sähköisesti (telekopiona tai sähköpostilla).

Valituksen liitteet

Valituskirjelmään on liitettävä

- päätös, johon haetaan muutosta valittamalla, alkuperäisenä tai jäljennöksenä
- asiakirjat, joihin valittaja vetoaa vaatimuksensa tueksi, jollei niitä ole jo aikaisemmin toimitettu viranomaiselle
- asiamiehen valtakirja

Valituskirjelmän toimittaminen perille

Valituskirjelmän voi viedä valittaja itse tai hänen valtuuttamansa asiamies. Valituskirjelmä liitteineen voidaan myös lähettää postitse, telekopiona tai sähköpostilla. Postiin valituskirjelmä on jätettävä niin ajoissa, että se ehtii perille valitusajan viimeisenä päivänä ennen aukioloajan päättymistä. Hallinto-oikeudessa kirjaamon aukioloaika on klo 8.00–16.15. Sähköisesti (telekopiona tai sähköpostilla) toimitetun valituskirjelmän on oltava toimitettu niin, että se on käytettävissä vastaanottolaitteessa tai tietojärjestelmässä määräajan viimeisenä päivänä ennen virka-ajan päättymistä.

Valittajalta peritään hallinto-oikeudessa **oikeudenkäyntimaksu 97 euroa**. Tuomioistuinten ja eräiden oikeushallintoviranomaisten suoritteista perittävistä maksuista annetussa laissa (701/1993) on erikseen säädetty eräistä tapauksista, joissa maksua ei peritä.

Toimivaltaisen hallinto-oikeuden yhteystiedot muutoksenhakua varten:

Pohjois-Suomen hallinto-oikeus

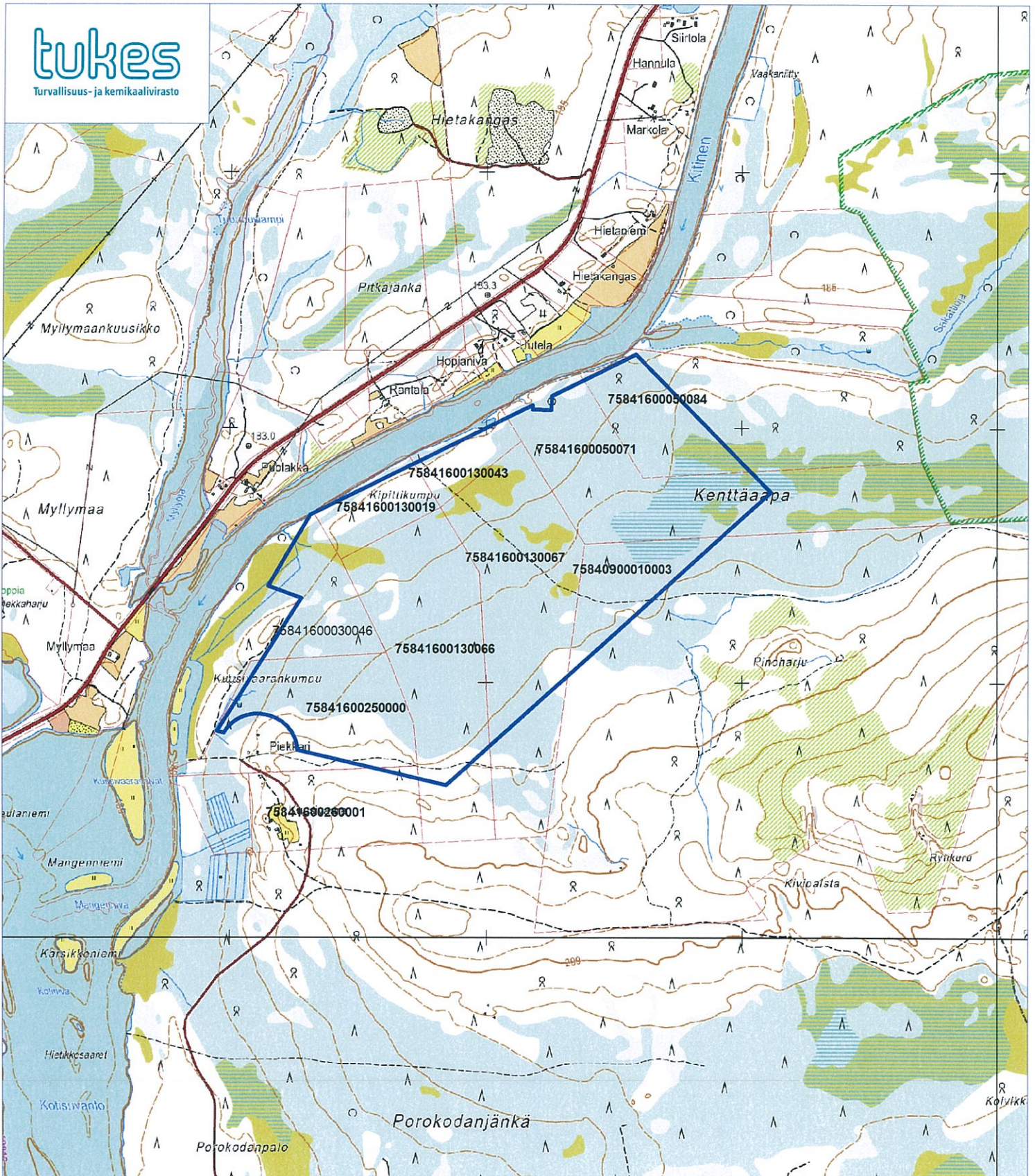
käyntiosoite: Isokatu 4, Oulu

postiosoite: PL 189, 90101 Oulu

puhelin: 029 56 42800

faksi: 029 56 42841

sähköposti: pohjois-suomi.hao@oikeus.fi



AA Sakatti Mining Oy
Kipitti 1-2

Mittakaava 1: 20 000

© Maanmittauslaitos

Lupa nro 18/MML/14

Kopiointi ilman Maanmittauslaitoksen lupaa kielletty

ML2012:0131

ML2012:0131 Kipitti 1-2

Tilakohtaiset pinta-alat

Tila r:no	Pinta-ala (ha)
758-409-1-3	13,88
758-416-3-46	14,52
758-416-5-71	29,99
758-416-5-84	15,36
758-416-13-19	8,93
758-416-13-43	6,19
758-416-13-66	36,73
758-416-13-67	36,65
758-416-25-0	22,81
758-416-26-1	0,42

Pinta-ala yhteensä: **185,48 ha**

ML2012:0131 Kipitti 1-2

Asianosaiset maanomistajat:

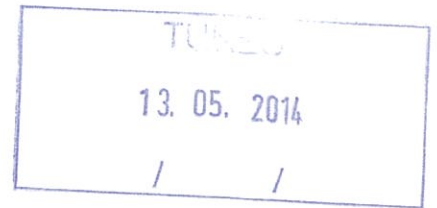
Rytisalo Eeva-Kaarina
Autio Eila Kyllikki
Autio Ritva Maria
Autio Merja Tuulikki
Autio Saija Susanna
Aikio Antti Juhani ja Aikio Marja Tellervo
Uutela Marja-Leena
Kemijoki Oy
Kaltiokumpu Jouko Olavi ja Kokkinen Eija Helena
Hokkanen Jarno Ilmari Frans
Kuntonen Jaakko Rainer ja Kuntonen Leila Kaarina
Kuntonen Kalle Veikko ja Kuntonen Leena Aino Inkeri

SODANKYLÄN KUNTA

Hallinto- ja elinkeinopalvelut
kunnanjohtaja

VIRANHALTIJAPÄÄTÖS
7.5.2014

45 §



Asia Lausunto Turvallisuus- ja kemikaalivirastolle (Tukes) malminetsintälupahakemuksesta (jatkohakemus) lupatunnus ML2012:0131.

Turvallisuus- ja kemikaalivirasto pyytää kaivoslain 37 §:n nojalla Sodankylän kunnalta lausuntoa malminetsintälupahakemuksesta hakijan ilmoittamalla Kipitti 1-2 -nimisellä alueella. Hakemusalueen pinta-ala on noin 193 hehtaaria.

Alue sijaitsee oikeusvaikutteisen Kelujärvi - Rajala osayleiskaavan mukaisella maa- ja metsätalousvaltaisella alueella (M) sekä loma-asuntoalueella (RA) ja vähäisesti maa- ja metsätalousvaltaisella alueella, jolla on erityistä ulkoilun ohjaamistarvetta (MU-1). Osayleiskaavan mukaan hakemusalueella sijaitsee suojeltujen tai silmälläpidettävien kasvien tai eläinten esiintymisalue (sl).

Päätös Sodankylän kunta pyytää rajaamaan alueen siten, että osayleiskaavan mukainen loma-asuntoalue (RA) sekä loma-asuntoalueen ja joen rantaviivan välinen MU-1 alue eivät ulottuisi hakemusalueeseen. Lisäksi pyydetään huomioimaan alueen suojeluarvot. Muutoin Sodankylän kunnalla ei ole huomautettavaa malminetsintälupahakemuksen johdosta.

Viljo Pesonen
kunnanjohtaja

Tiedoksi Tukes, kaavoitus, kh

Muutoksenhakukielto

Koska päätös koskee vain valmistelua tai täytäntöönpanoa, kuntalain 91§:n nojalla tästä päätöksestä ei saa tehdä oikaisuvaatimusta. (Kunnallinen virkaehtosopimuslaki 26 § ja 2 § sekä KVTES 2012-2013)

SAAPUNUT

27. 05. 2014



Elinkeino-, liikenne- ja
ympäristökeskus

Lausunto

LAPELY/589/07.01/2010

27.5.2014

Turvallisuus- ja kemikaalivirasto (Tukes)
Heikki Puhakka
Valtakatu 2
96100 Rovaniemi

Lausuntopyyntönne 14.4.2014

Malminetsintälupahakemus ML2012:0131 (KaivNro 7896/1-2), AA Sakatti Mining Oy, Sodankylä

Turvallisuus- ja kemikaalivirasto (Tukes) pyytää Lapin elinkeino-, liikenne- ja ympäristökeskuksen (Lapin ELY-keskus) lausuntoa AA Sakatti Mining Oy:n malminetsintälupahakemuksesta. Lausunnonle on myönnetty jatkoaikaa 30.5.2014 asti.

Haetun malminetsintäalueen pinta-ala on 193,22 ha. Kyseessä on jatkohakemus valtausalueille Kipitti 1-2 (KaivNro 7896/1-2). Malminetsintälupahakemus kohdistuu Sodankylän kunnan alueelle.

Alueet sijaitsevat Oraniemen paliskunnan alueella. Hakijan mukaan tutkimusten toteutuksessa huomioidaan paliskunnan näkemykset.

Alueella on tarkoitus tehdä geofysikaalisia maastomittauksia ja käyttää mm. syväluotaavia menetelmiä. Geofysikaalisen mittauksen osalta käytössä LT Squid.

Hakijan etsinnän kohteena on aiemman tutkimuksen perusteella kulta, nikkeli, palladium ja platina.

Uhanalaiset lajit

Haettu valtausalue sijaitsee osin rauhoitetun suuren petolinnun pesimäreviirillä (luonnonsuojelulaki 38 §). Laji on luonnonsuojelulain (1096/1996) 38 §:n mukaisesti rauhoitettu lintu ja luonnonsuojelulain 49 §:ssä mainittuja EU:n lintudirektiivin (2009/147/EC) artiklan 1 tarkoittama lintu ja lintudirektiivin liitteen 1 lintu eli erityisiä suojelutoimenpiteitä vaativa laji. Luonnonsuojelulain 39 §:n ja 49 §:n 2 mom. sekä EU:n lintudirektiivin artiklan 5 kohdan mukaan mm. lajin tahallinen häiritseminen, erityisesti lisääntymis- tai jälkeläistenkasvatusaikana tai muutoin niiden elämänsykliä kannalta tärkeillä paikoilla on kielletty. Tutkimustoimenpiteitä ei saa suorittaa ja alueella liikkumista tulee välttää 15.2-31.7 välisenä aikana. Ennen



27.5.2014

maastoon menoa menettelyistä tulee olla yhteydessä Metsähallituksen Lapin luontopalveluihin.

Ympäristöhallinnon Eliölajit -tietojärjestelmän mukaan (tilanne 26.5.2014) haetulla malminetsintäalueella on uhanalaisen lapinleinikin esiintymä. Lapinleinikki on Suomen vastuulaji ja EY:n luontodirektiivin liitteen IV (b) mukainen laji, joka edellyttää tiukkaa suojelua. Lajia saattaa esiintyä myös muualla malminetsintäalueella.

Haetulla malminetsintäalueella on useita lettorikon esiintymiä. Lettorikko on uhanalainen laji (LsL46 §), joka on Suomessa luokiteltu vaarantuneeksi (VU). Lettorikko on EY:n luontodirektiivin liitteen IV (b) mukainen kasvilaji eli yhteisön tärkeänä pitämä kasvilaji, joka edellyttää tiukkaa suojelua. Lajia saattaa esiintyä myös muualla malminetsintäalueella.

Lapinleinikkiä ja lettorikkoa koskevat luonnonsuojelulain 42 §:n 2 momentin rauhoitusmääräykset. Määräykset sisältävät esimerkiksi rauhoitetun kasvin tai sen osan hävittämiskiellon. Malminetsintäluvassa tulee varmistaa, ettei toiminnalla hävitetä em. lajien esiintymiä, ellei suojelusta poikkeamiseen ole saatu asianmukaista lupaa. Toimet, jotka voivat muuttaa oleellisesti kasvin elinympäristöä, pintavedentasoa, varjostus- ja suojavaikutuksia ovat kiellettyjä. Luonnonsuojelulain 49 §:n 3 momentin mukaan alueellinen elinkeino-, liikenne- ja ympäristökeskus voi yksittäistapauksessa myöntää luvan poiketa 42 §:n 2 momentin hävittämiskiellosta luontodirektiivin artiklassa 16 (1) mainituilla perusteilla.

Lisäksi malminetsintäalueella on uhanalaisen kämmekän esiintymiä. Laji on luokiteltu (IUCN) vaarantuneeksi (VU) ja luonnonsuojeluasetuksessa uhanalaiseksi lajiksi. Luonnon monimuotoisuuden turvaamiseksi esiintymät tulee ottaa huomioon tutkimustoiminnassa ja liikkumisessa.

Suojeluohjelma-alueet ja suojelualueet

Malminetsintäalueesta itään, lähimmillään noin 600 metrin etäisyydellä, sijaitsee Viiankiaavan (FI301706) Natura 2000 -alue. Viiankiaapa on hyväksytty Natura 2000 -verkostoon luontodirektiivin mukaisena yhteisön tärkeänä pitämänä alueena (SCI-alue). Alue on myös ilmoitettu komissiolle lintudirektiivin mukaisena erityisenä suojelualueena (SPA-alue). Natura-alueen suojeluperusteena ovat siellä esiintyvät yhteensä 11 luontodirektiivin liitteen I mukaista luontotyyppiä ja yhteensä 3 liitteen II lajia sekä yhteensä 12 lintudirektiivin liitteessä I mainittua lintulajia.



27.5.2014

Kaikessa toiminnassa Natura 2000-alueilla ja niiden läheisyydessä harjoitettavassa on huolehdittava siitä, ettei toimenpiteillä merkittävästi heikennetä alueen valinnan perusteena olevia luontotyyppisiä tai lajien elinympäristöjä. Merkittävän heikentymisen todennäköisyys on aina selvitettävä ja tällaisen heikentymisen vaikutukset arvioitava asianmukaisella tavalla ennen luvan myöntämistä tai suunnitelman hyväksymistä (LsL 65 §). Lapin ELY-keskuksen näkemyksen mukaan malminetsintätyöt eivät tässä tapauksessa heikennä läheisen Natura-alueen luonnonarvoja eikä luonnonsuojelulain 65 §:n 1 ja 2 momentissa tarkoitettua arviointi- ja lausuntomenettelyä siten tarvita.

Malminetsintäalueella ei sijaitse perustettuja pohjavesialueita.

Muuta

Lapin ELY-keskus toteaa, että kaikessa toiminnassa tulee välttää turmelemasta alueen luontoa enempää kuin tutkimusten tekemiseksi on välttämätöntä. Tutkimusten jälkeen maastoon jätetyt jäljet tulee entisöidä mahdollisimman hyvin. ELY-keskus huomauttaa, että kairauksen jälkeen tulee varmistaa, ettei kairanreiästä nouse pohjavettä maanpinnalle. Tarvittaessa kairanreiät on tulpattava. Kairauksissa mahdollisesti maahan jätettävät maaputket on katkaistava läheltä maan pintaa.

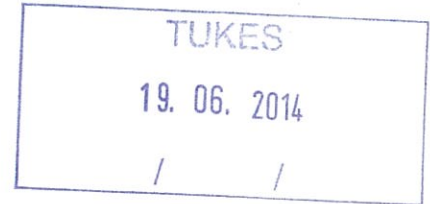
Luonnonsuojeluyksikön päällikkö

Päivi Lundvall

Ylitarkastaja

Marjut Kokko

Turvallisuus- ja kemikaalivirasto, Tukes
Kaivosvirasto
Valtakatu 2
96100 Rovaniemi



18.6.2014

SELITYS

AA Sakatti Mining Oy antaa vastauksena selityspyyntöön, koskien lupatunnusta ML2012:0131 Kipitti 1-2 seuraavaa.

Sodankylän kunnan lausunto

Kunta ehdottaa, että tutkimusalue rajattaisiin niin, että osayleiskaavan mukainen loma-asuntoalue (RA) sekä loma-asuntoalueen ja joen rantaviivan välinen MU-1 alue eivät sisältyisi tutkimusalueeseen. Kunta myös pyytää huomioimaan alueen suojeluarvot. Yhtiö kannattaa edellä mainittua rajausta. Yhtiö myös tulee huomioimaan alueen suojeluarvot (tästä enemmän ELYn lausunnon vastineessa). Uusi kartta liitteenä.

Elinkeino-, liikenne- ja ympäristökeskuksen lausunto

ELY toteaa, että tutkimusalue sijaitsee osin rauhoitetun petolinnun pesimäreviirillä. Yhtiö sitoutuu toimimaan niin että pesimäreviirin sisällä ei tehdä töitä 15.2- 31.7. välisenä aikana. Yhtiö ottaa yhteyttä metsähallituksen Lapin luontopalveluihin, kun suunnittelee malminetsintäalueelle töitä, niin että vältetään mahdolliset häiriöt.

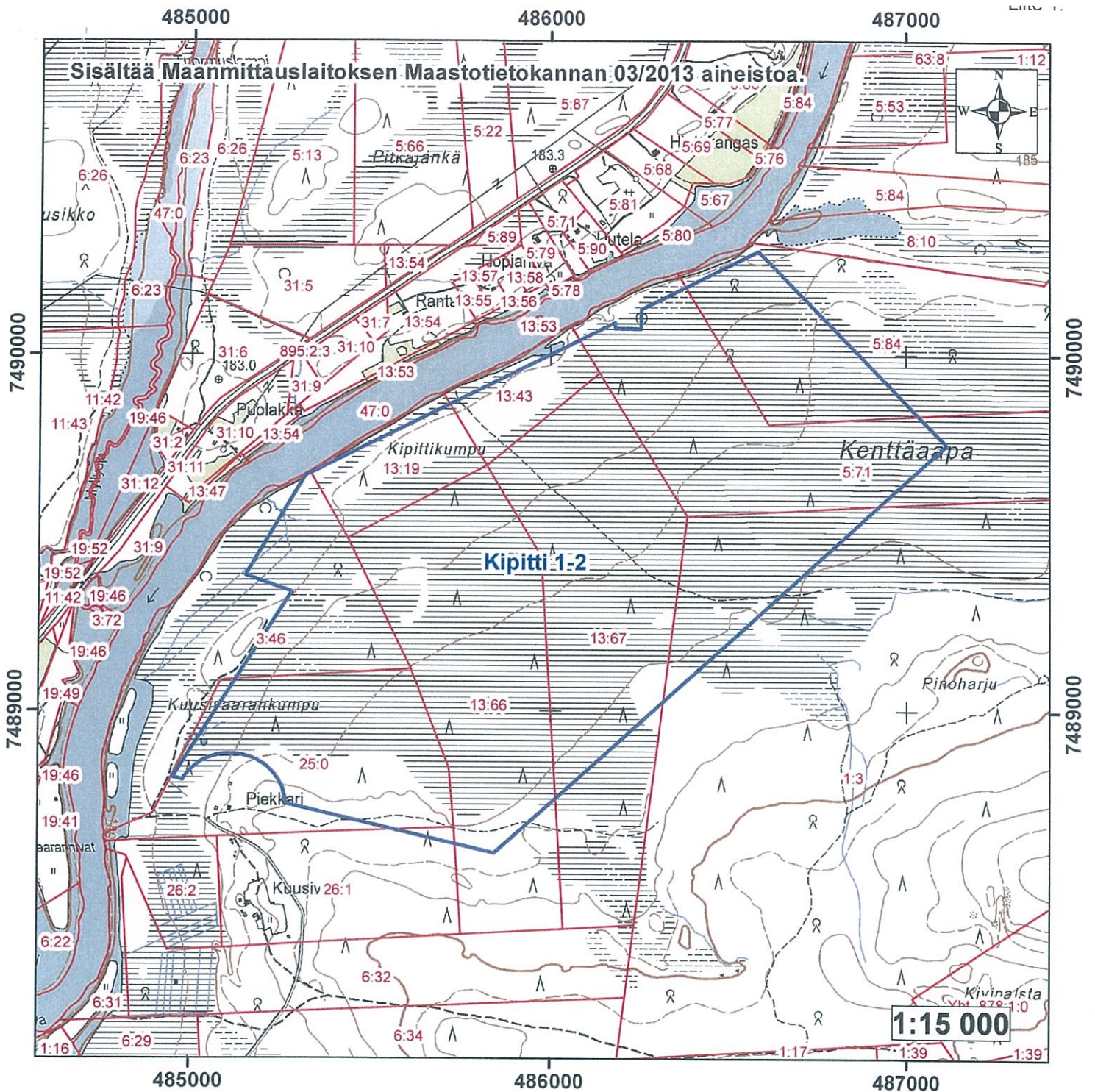
Malminetsintäalueella esiintyy myös mm. lettorikko, lapinleinikki sekä uhanalainen kämmekkälaji. Yhtiöllä on tiedossa viisi esiintymää. Jos kairaustoimintaa suunnitellaan tehtäväksi kesällä, yhtiö ottaa huomioon tunnetut esiintymät ja suunnittelee kairaukset niin, että rauhoitetun lajin esiintymät vältetään. Yhtiö voi myös lähettää suunnitellun kairaussuunnitelman ELY:n ja Metsähallituksen luontopalveluun.

ELY toteaa myös että kaikessa toiminnassa tulee välttää turha alueen turmeleminen, ja mainitsee vuotavien kairanreikien tulppaamisen. Yhtiö toteaa että ELY:n kuvailema toiminta on osa yhtiön toimintaperiaatteita.

Jukka Jokela
Project Manager

LIITTEET:

- Liite 1. Kartta uudelleen rajatusta alueesta
- Liite 2. Tilat ja omistajat alueella
- Liite 3. Paikkatietoaineisto, shape-tiedosto alueesta.



Anglo American Exploration - AA Sakatti Mining Oy

 Kipitti 1-2

Sodankylä 12.6.2014

KUNTA: Sodankylä
 KOKONAISPINTA-ALA: 185,48ha
 KARTTALEHTI: UU4433