

## KUULUTUS

Turvallisuus- ja kemikaalivirasto (Tukes) kuuluttaa kaivoslain (10.6.2011/621) 40 §:n nojalla

### Malminetsintälupahakemuksen

Hakija: FinnAust Mining Southern Oy  
Lupa-alueen nimi: Hammaslahti 3  
Lupatunnus: ML2012:0134  
Alueen sijainti ja koko: Joensuun kaupunki; 381,75 ha.

### Kuvaus hakemuksen mukaisesta toiminnasta

Tehtyjen selvitysten perusteella yhtiö on suunnitellut malminetsintäalueelle tutkimusohjelman joka käsittää mm. kallioperäkartoituksia, magneettisia maasto- ja lentomittauksia, timanttikairausta, moreeninäytteenottoa (lappio), lohkare-etsintää ja muuta tiedonkeruuta sekä mahdollisesti geofysikaalisia maastomittauksia saatujen lentomittaustulosten perusteella.

Tulevaisuuden syväkairaukset suoritetaan edellä mainittujen tutkimustulosten perusteella.

Alue sijaitsee liitekartan osoittamalla paikalla Joensuun kaupungin alueella. Yhtiö otaksuu alueella olevan kuparia, sinkkiä, kultaa ja hopeaa. Arvio perustuu alueelta jo olemassa olevaan geotietoaineistoon ja yhtiön suorittamiin malminetsintätutkimuksiin.

### Mielipiteet ja muistutukset

Mielipiteet ja muistutukset hakemuksesta voi lähettää 27.3.2015 mennessä lupatunnus mainiten Tukesiin, osoitteeseen PL 66, 00521 Helsinki tai sähköisesti doc- tai rtf-tiedostona osoitteeseen [kaivosasiat@tukes.fi](mailto:kaivosasiat@tukes.fi)

### Hakemuksen nähtävilläolo

Hakemusasiakirjat ovat nähtävänä Joensuun kaupungin virastotalolla (Rantakatu 20, Joensuu) ja Tukesin kirjaamossa (Opastinsilta 12 B, Helsinki) ja Tukesin Rovaniemen toimipaikassa (Valtakatu 2, Rovaniemi), sekä Tukesin internet-sivuilla: [www.tukes.fi/lupahakemuskuulutukset](http://www.tukes.fi/lupahakemuskuulutukset)

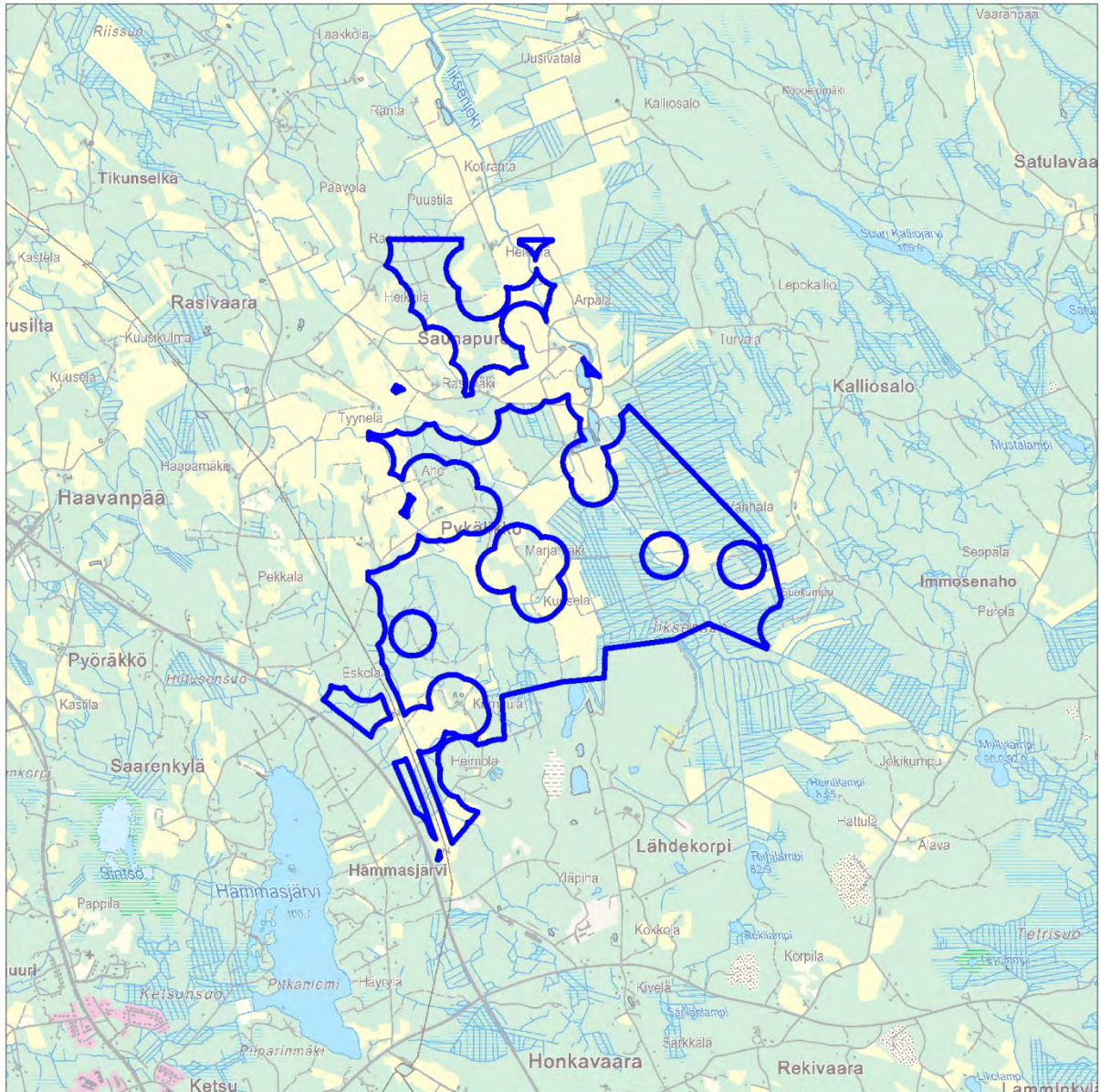
Lisätietoja Pirjo Savolainen puh. 0295052 147 [pirjo.savolainen@tukes.fi](mailto:pirjo.savolainen@tukes.fi) tai [kaivosasiat@tukes.fi](mailto:kaivosasiat@tukes.fi)

Kuulutettu 26.2.2015

Pidetään nähtävänä 27.3.2015 asti.

**Kartta malminetsintäluvhakemusalueesta  
(mittakaava ohjeellinen)**

**Liite 1a**



 **Malminetsintäluvhakemusalue**

**Mittakaava 1:40 000**

**FinnAust Mining Southern Oy  
Hammaslahti 3  
ML2012:0134**

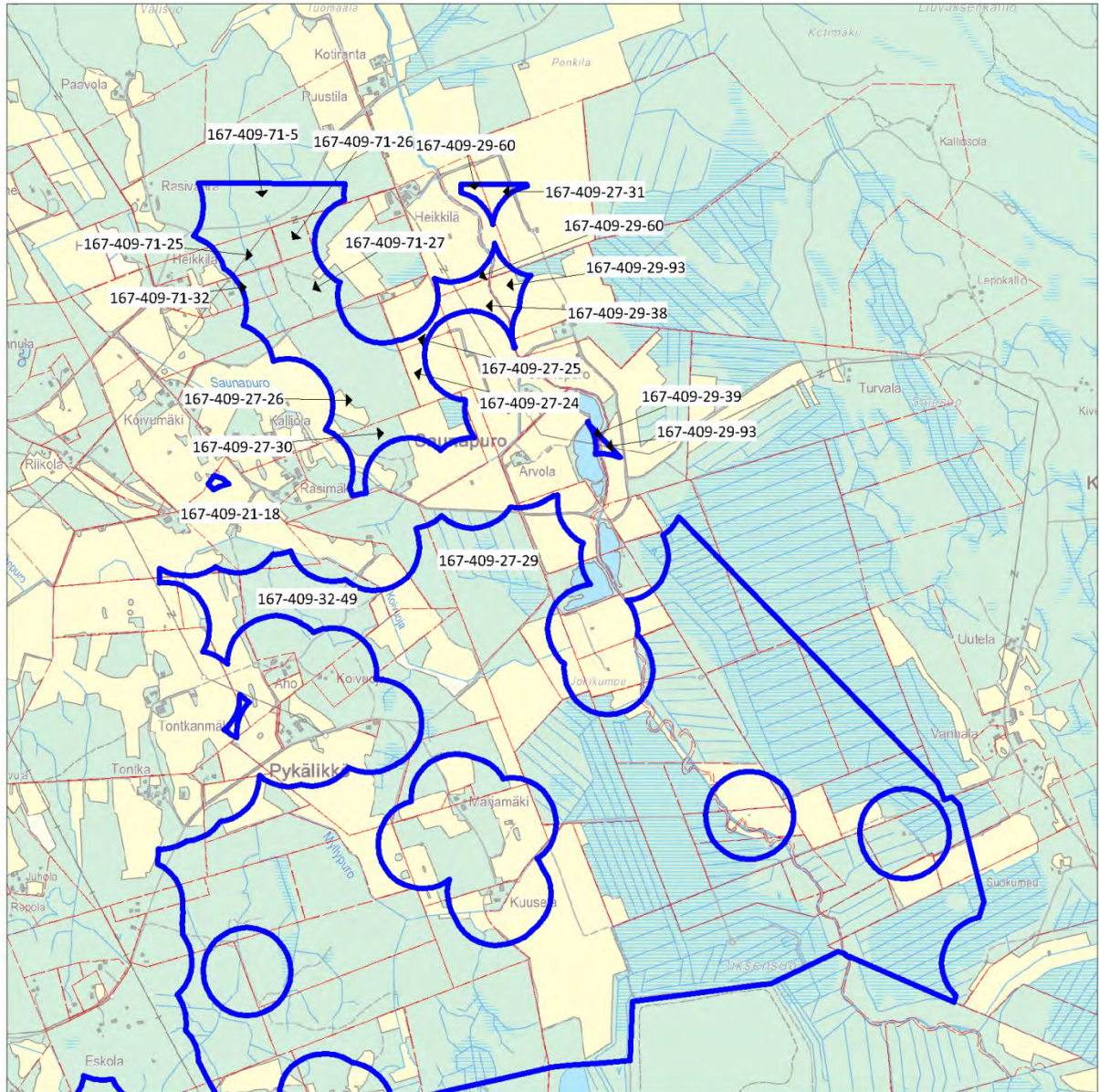


**© Maanmittauslaitos  
18/MML/14**

**Aineiston kopiointi ilman maanmittauslaitoksen lupaa kielletty**

**Kartta malminetsintälupahakemusalueesta  
(mittakaava ohjeellinen)**

**Liite 1b/1**



 **Malminetsintälupahakemusalue**

 **Kiinteistöjen rajat**

**Mittakaava 1: 20 000**

**FinnAust Mining Southern Oy  
Hammaslahti 3  
ML2012:0134**



**© Maanmittauslaitos  
18/MML/14**

**Aineiston kopiointi ilman maanmittauslaitoksen lupaa kielletty**



# MALMINETSINTÄ- LUPAHAKEMUS

## 1. Tiedot hakijasta ja tämän edellytyksistä haettavaan toimintaan

<b>1.1 Hakija</b> FinnAust Mining Southern Oy	<b>1.2 Yhteystiedot (osoite ja puhelinnumero)</b> FinnAust Mining Southern Oy PL 147 00121 Helsinki c/o World Trade Center Aleksanterinkatu 17 00100 Helsinki Thomas Levin +358 40 504 8045	<b>1.3 Kotipaikka</b> Helsinki
<b>1.4 Sähköposti</b> tlevin@finnaustmining.com, mathias.forss@geopool.fi	Hakijan edustaja: Ab Scandinavian GeoPool Ltd Kauppapuistikko 31 D 5 65100 Vaasa Suomi Sähköp.: mathias.forss@geopool.fi Puh. 1) +358 (0) 50 591 3976 Puh. 2) +46 (0) 70 591 3998	<b>1.5 Y-tunnus</b> 2352776-1
<input type="checkbox"/> 1.6 Virkatodistus (liitteenä)	<input type="checkbox"/> 1.7 Kaupparekisteriote (liitteenä)	

<b>1.8 Malminetsinnän rahoitus esitettyyn toimintaan</b> FinnAust Mining Southern Oy:n tavoitteena on listautuminen sekä Lontoon että Helsingin pörssiin syksyllä 2012.  Australialainen kaivosyhtiö Western Areas NL (WSA) rahoittaa FinnAustin malminetsintä listautumiseen asti. Suomalainen malminetsintäyhtiö Magnus Minerals Oy on Western Areasin lisäksi toinen merkittävä FinnAustin osakkeenomistaja. Rahoitus mahdollistaa mm. syväkairausta ja lentogeofysiikkaa.	<b>1.9 Henkilöstö ja sen asiantuntemus</b> - FinnAust Mining Management Oy (FAM): Urpo Kuronen, FAM, CEO (Geologi, 32 v. kokemus) Julian Hanna, FAM, Non Executive Chairman, (WSA, Non Executive Director, Geologi, 35 v. kokemus) Graham Marshall, FAM, Non Executive Director (WSA, General Manager – Commercial, 25 v. kokemus) Sami Siiskonen, FAM, Non Executive Director (Magnus Minerals Oy, osakkeenomistaja) Thomas Levin, Regional Geologist, (Geologi, 8 v. kokemus) Kristen Backlund, Supervising Geologist, (Geologi, 8 v. kokemus) Jasse Riekkinen, Technical Assistant (2,5 v. kokemus) Jani Riekkinen, Field Assistant (2 v. kokemus) Jonne Riekkinen, Field Assistant (2 v. kokemus) Kesätyöntekijöitä (geologian opiskelijoita, v. 2012 yhteensä 4 kesätyöntekijää)  - Western Areas NL:n (WSA) henkilöstö, mm. Robert Barwick (Overseas Exploration Manager, geologi, 27 v. kokemus), Charles Wilkinson (General Manager - Exploration, geologi, 20 v. kokemus), Dan Lougher (Managing Director, kaivosinsinööri, 30 v. kokemus) sekä muu WSA:n henkilöstö ovat alusta alkaen olleet mukana FinnAustin toiminnassa.  - Magnus Minerals Oy:n henkilöstö.  -Lauri Pekkarinen (geologinen konsultti), Scandinavian GeoPool Ltd (geologinen konsultointi, lupahakemukset yms.). Tämän lisäksi käytetään alihankkijoita tarpeen mukaan, esim. Astrock Oy ja Ageos Oy (geofysikaalinen työ) ja Suomen Malmi Oy (syväkairaukset).
--	--

## 2. Alue, sen sijainti ja sen käyttöä mahdollisesti koskevat rajoitukset

<b>2.1 Hakijan ehdotus nimeksi</b> Hammaslahti 3	<b>2.2 Tutkimusalueen kunta ja pinta-ala</b> Pohjois-Karjalan maakunta, Joensuun kunta  Karttalehti: 22R2D2  Pinta-ala: 995,57 ha	<b>2.3 Kaavoitustilanne</b> Alue ei ole kaavoitettu
---	---	--

## 2.4 Luonnonsuojelutilanne

Malmietsintähakemusalueella ei ole Natura 2000 alueita.

Yksityiset suojelualueet:

Litviikin luonnonsuojelualue (YSA206013). Alue on pieni ja sijaitsee malminetsintäalueen luoteisosassa.

Hakija tulee ottaamaan luonnonsuojelualueet huomioon tutkimustyössään siten, että se parhaansa mukaan pyrkii välttämään tarpeettomia luonto- ja maastovahinkoja.

## 2.5 Kaivos- ja muun lainsäädännön rajoitukset

Ei rajoituksia. Alueella varaus Magnus Mineralsin nimissä joka rauennut 21.06.2012

## 2.6 Arvio alueella olevista kaivosmineraaleista ja mihin arvio perustuu

Alueella oletetaan olevan kuparia, sinkkiä, kultaa ja hopeaa.

Hammaslahden vanha Cu-Zn kaivos, syvyysuunnassa auki 600 metrin jälkeen, sijaitsee malminetsintähakemusalueen eteläpuolella. FinnAust Mining Southern Oy on keväällä 2012 kairannut 3 syvää timanttireikä (SMOY, 850 - >1000m, maanomistajien luvalla) Hammaslahti 1 malminetsintähakemusalueella (ML2012:0037-01H, haltija Magnus Minerals Oy, hakemuksen siirtoprosessi FinnAustille käynnissä). Lupaavista tuloksista johtuen, FinnAust suorittaa kesän 2012 aikana suunnattua kairausta (Devico AS ja SMOY) samalla alueella, ja myös vanhan kaivosalueen itä- ja pohjoispuolelle on suunniteltu timanttikairausta.

Vuonna 2012 tehdyt syväkairaukset sekä FinnAustin tekemä geologinen uusintatulkinta Hammaslahden alueesta, antavat selviä viitteitä siitä että sekä kupari- että sinkki-malmi jatkuu vanhasta kaivoksesta etelään. Malminetsintähakemusalue Hammaslahti 3:n pohjoispuolella ja itäosassa on 1970-luvulla Geologian tutkimuskeskuksen ja Outokumpu Oy:n toimesta tehty timanttikairausta, mutta FinnAust Mining Southern Oy:n tulkinnan mukaan osa rei'istä on kairattu väärään suuntaan ja Hammaslahden malmin mahdollinen jatkumo pohjoiseen ja poimutuksen kautta itään ei ole koskaan tutkittu yksityiskohtaisesti. FinnAust pitää myös mahdollisena että Cu-/Zn-malmia voi löytyä suhteellisen lähellä maanpintaa ns. en echelon rakenteiden seurauksena. Haavanpään alueella, n. 3 km luoteeseen Hammaslahden kaivosalueesta, on FinnAustin arvion mukaan myös malmipotentialinen magneettinen/sähköinen anomalia. FinnAustin ja Magnus Minerals Oy:n tekemät geologiset tutkimukset (mm. kallioperäkartoitus/ näytteenotto, geofysikaalisen datan hankkiminen ja uusintatulkinta (Astrock Oy), vanhan kairausdatan (YHT 528 reikä) hankkiminen, digitointi ja 3D mallinnus) sekä Geologian tutkimuskeskukselta hankittu alueellinen ja paikallinen geotietoaineisto, osoittavat Hammaslahti alueen malminetsinnällisen potentiaalin. Kaikki Magnus Minerals Oy:n Tohmajärvi-Hammaslahti-Suhmura-Mulo data on siirtynyt FinnAust Mining Southern Oy:lle talvella 2011-2012. Kaikki Outokumpu Oy:n Hammaslahtiaineisto digitoidaan myös kesän 2012 aikana.

FinnAust suorittaa parhaillaan (touko-kesäkuu 2012) geofysikaalisia ZTEM lentomittauksia (Geotech Airborne Limited) Itä- ja Keski-Suomen alueella. ZTEM menetelmä ei ole FinnAustin tietojen mukaan aikaisemmin käytetty Suomessa, mutta tulokset esimerkiksi Kanadasta ovat erittäin hyvät. Hammaslahden alue kuuluu olennaisena osana tähän lentomittausohjelmaan. Tarpeen mukaan/tuloksista riippuen täydentävät lennot (tiheämpi linjaväli) suoritetaan myöhemmässä vaiheessa (aikaisintaan v. 2013).

Hammaslahden pohjoisosien malmipotentiali on FinnAustin arvion mukaan vielä heikosti selvitetty. Olemassa olevan geologisen tiedon ja tunnettujen malmiviitteiden perusteella alueella on hyvät mahdollisuudet löytää sekä uusia Cu-Zn-Au-Ag esiintymiä että jo tiedossa olevan Hammaslahti malmin jatketta sekä etelään, pohjoiseen että itään (<http://en.gtk.fi/ExplorationFinland/Commodities/Zinc/hammaslahti.html>).

## 3. Malminetsintäalueeseen liittyvät asianosaiset ja heidän tiedot



3.1 Malminetsintä lupahakemuksen käsittelyn nopeuttamiseksi, toimintaan ja alueeseen liittyvien maanomistajien osalta toimitetaan erilliset liitteet (Gis- ja Excel-tiedostot). Tiedostoista käy ilmi asianomaisen nimi, osoite, tilarekisterinumero, yksittäisen tilan rajat sekä pinta-ala.

## 3.2 Muut kuin yksityiset asianosaiset (alueeseen liittyvät viranomaiset, elinkeinot ja yhteisöt)

Joensuun kaupunki: PL 59, 80101 Joensuu

## 4. Selvitys toimintaa koskevista suunnitelmista

### 4.1 Tutkimusalue ja aikataulu

Hammaslahti 3 malminetsintäalue.  
Tutkimussuunnitelman mukaan tutkimukset suoritetaan vuosina 2012-2016. Tarkoituksena on tarkentaa/selvittää timanttikairauskohteita.

### 4.2 Tutkimusvälineet (myös ajoneuvot)

- Autot, maastoautot, mönkijät, lumikelkat.
- Helikopteri, ZTEM lentogeofysiikka.
- Niton XL2 kannettava XRF analysaattori.
- Reikämittauskalusto (Digi Atlantis EM mittauksia, Astrock Oy ja Aegos Oy).
- Mahdollisesti GEM systems magnetometri, EM-mittauskalusto ja painovoimamittauskalusto (maastomittauksia). Mahdolliset tutkimusalueet määräytyvät lentomittaustulosten perusteella.
- Mahdollisesti ASD TerraSpec VNIR-SWIR spektrometri.
- Alihankkijoiden kairauskoneita; Hammaslahden ensimmäinen syväkairausvaihe suorittaa Suomen Malmi Oy, osittain yhteistyössä Devico AS:n kanssa (suunnattu kairaus).
- Skannerit yms.; vanhan Outokumpudatan digitointi.

### 4.3 Tutkimusmenetelmät

- Syväkairaukset Hammaslahden kaivosalueen eteläpuolella, Joensuun kaupungin omistamalla teollisuuskiinteistöillä (näytteenotosta/maastossalikummiluvasta sovittu sekä Joensuun kaupungin että Karelia Ikkunat Oy:n kanssa), alkoivat maaliskuussa 2012 ja jatkuvat tautta syksyyn 2012 asti. Tutkimussuunnitelman mukaan syväkairaukset vanhan kaivosalueen pohjois- ja itäpuolella (Hammaslahti 3 malminetsintäluvihakemusalue) alkavat v. 2013-. Tämänhetkinen tutkimussuunnitelma käsittää 5-10 timanttireikä kairausalueen pohjois- ja itäpuolella.
- ZTEM lentomittaukset ovat parhaillaan käynnissä, mahdolliset täydennyslennot suoritetaan tarpeen mukaan myöhemmässä vaiheessa. ZTEM lentomittaukset antavat uutta tietoa jopa 1,5 km syvyydestä. Mahdolliset geofysikaaliset maastomittaukset (magneettiset, sähköiset, painovoima mittaukset) tehdään lentomittaustulosten perusteella.
- Kairasydänten (uudet ja vanhat) geologinen loggaustyö sekä analysointi muun muassa Niton XRF analysaattorilla ja mahdollisesti myös ASD spektrometrillä (muuttumisvyöhykkeiden tunnistaminen).
- Kairasydännäytteiden ja palanäytteiden laboratorioanalysointi (osittain myös REE analyyseja)
- EM-reikämittauksia suoritetaan säännöllisesti. Valtaosa FinnAustin kairatuista syväreistä mitataan Digi Atlantis EM kalustolla.
- Lisätutkimukset koostuvat myös kallioperäkartoituksesta, moreeninäytteenotosta (lappio), lohcare-etsinnästä ja muusta tiedonkeruusta.
- Tulevaisuuden syväkairaukset suoritetaan yllä mainittujen tutkimustulosten perusteella.

### 4.4 Tutkimuskohde

(Erillinen rajattu alue malminetsintäalueen sisällä)

Lupa-alue kokonaisuudessaan.

### 4.5 Kaivannaisjätteen jätehuoltosuunnitelma

(Kaivannaisjätteen jätehuoltosuunnitelma rajatun alueen toiminnalle)

Alueen moreenipeite koostuu; hiekasta, sorasta, moreenista ja soista. Maanpeite on 0-5 m paksu. Alueella ei ole tällä hetkellä suunnitelmissa tehdä tutkimusojia, joten isoja maansiirtoja ei ole tiedossa.

Kairauksissa pieni määrä (< 1 kuutiometri) moreeni- ja kallioidainesta kerääntyy maanpinnalla kairauspaikalla. Hakija näkee ettei tämä aiheuta ongelmia luontoon, koska määrä on niin pieni. Koska ensimmäinen kairausvaihe suoritetaan teollisuusalueella (Hammaslahti 1 malminetsintähakemusalue, ML2012:0037-01H), hieno kiviaines otetaan talteen suodatinkankaan avulla ja kuljetetaan pois kairauspaikalta.

## 5. Toiminnan ympäristö- ja muut vaikutukset

### 5.1 Vaikutukset ympäristön- ja luonnonsuojeluun

Malminetsintä alueella ei aiheuta sellaista melua tai muuta häiriötä, että se heikentää alueen luonnonarvoja.

### 5.2 Vaikutukset maa- tai kallioperään

Malminetsintä alueella ei aiheuta vahinkoja maa- tai kallioperään.

### 5.3 Vaikutukset vesistöihin tai pohjaveteen

Malminetsintä alueella ei ole vaikutuksia vesistöihin tai pohjaveteen.

### 5.4 Vaikutukset ihmiseen

Malminetsintä alueella ei aiheuta sellaista melua tai muuta häiriötä että se häiritsee ihmisiä.

## 6. Ilmoitus malminetsintäalueelle rakennettavista väliaikaisista rakennelmista



6.1 Hakija ei aio rakentaa malminetsintäalueelle väliaikaisia rakennelmia

### 6.2 Työstä vastaa

### 6.3 Rakennelmien tiedot ja sijainti (liite-tiedosto)

### 6.4 Käyttötarkoitus ja käytön kesto

## 7. Vakuus malminetsintälupaa varten

### 7.1 Hakijan ehdotus vakuudeksi hakemuksessa esitetyille toiminnalle ja perustelut

Hakija ehdottaa 500 € vakuus malminetsintäalueelle. Ehdotus perustuu tutkimustöiden määrään.



## 8. Kaivoslain edellyttämien liitteiden, aineistojen ja selvitysten tarkastuslista

- 8.1 Virkatodistus liitteenä
- 8.2 Kaupparekisteriote liitteenä
- 8.3 Sähköiset paikkatietotiedostot ja alueen sijaintia kuvaava ympäristökartta liitteenä (jpeg)
- 8.4 Kaivannasjätteen jätehuoltosuunnitelma liitteenä
- 8.5 Kaivannaisjätehuoltosuunnitelma on tehty ympäristönsuojelulain nojalla
- 8.6 Selvitys kunnalta hakemuksen kohteena olevasta alueesta ja sen kaavoitustilanteesta, alueen käyttöä koskevista rajoituksista sekä niistä, joiden etua, oikeutta tai velvollisuutta asia saattaa koskea (asianosainen)

## 9. Malminetsintäluvan jälkitoimenpiteet

### 9.1 Selvitys jälkitoimenpiteistä malminetsintälupa-alueella toiminnan lopettamisen jälkeen

Mahdolliset maastovahingot arvioidaan yhdessä paikallisen Metsänhoitoyhdistyksen kanssa ja aiheutetut vahingot korvataan täysmääräisesti maanomistajalle.

## 10. Lisätietoja

### 10.1 Lisätietoja malminetsintälupaa varten

Riippuen päätöksen kestosta, hakijalla on suunnitelmia pyytää maanomistajilta tarvittaessa tutkimuslupa ja/tai maastoliikennelupa.

Kysymyksiä/päätöksiä pyydämme teitä toimittamaan sekä hakijalle että hakijan edustajalle.

Thomas Levin  
tlevin@finnaustmining.com  
+358 40 504 8045

Hakijan edustaja:  
Ab Scandinavian GeoPool Ltd  
Kauppapuistikko 31 D 5  
65100 Vaasa  
Suomi  
Sähköp.: mathias.forss@geopool.fi  
Puh: 1) +358 (0) 50 591 3976  
Puh. 2) +46 (0) 70 591 3998

Liitteet:

Yleiskartta (pdf)

Kiinteistökartta (pdf)

Kiinteistötiedot (excel). Maanomistajien yhteystiedot toimitetaan myöhemmin.

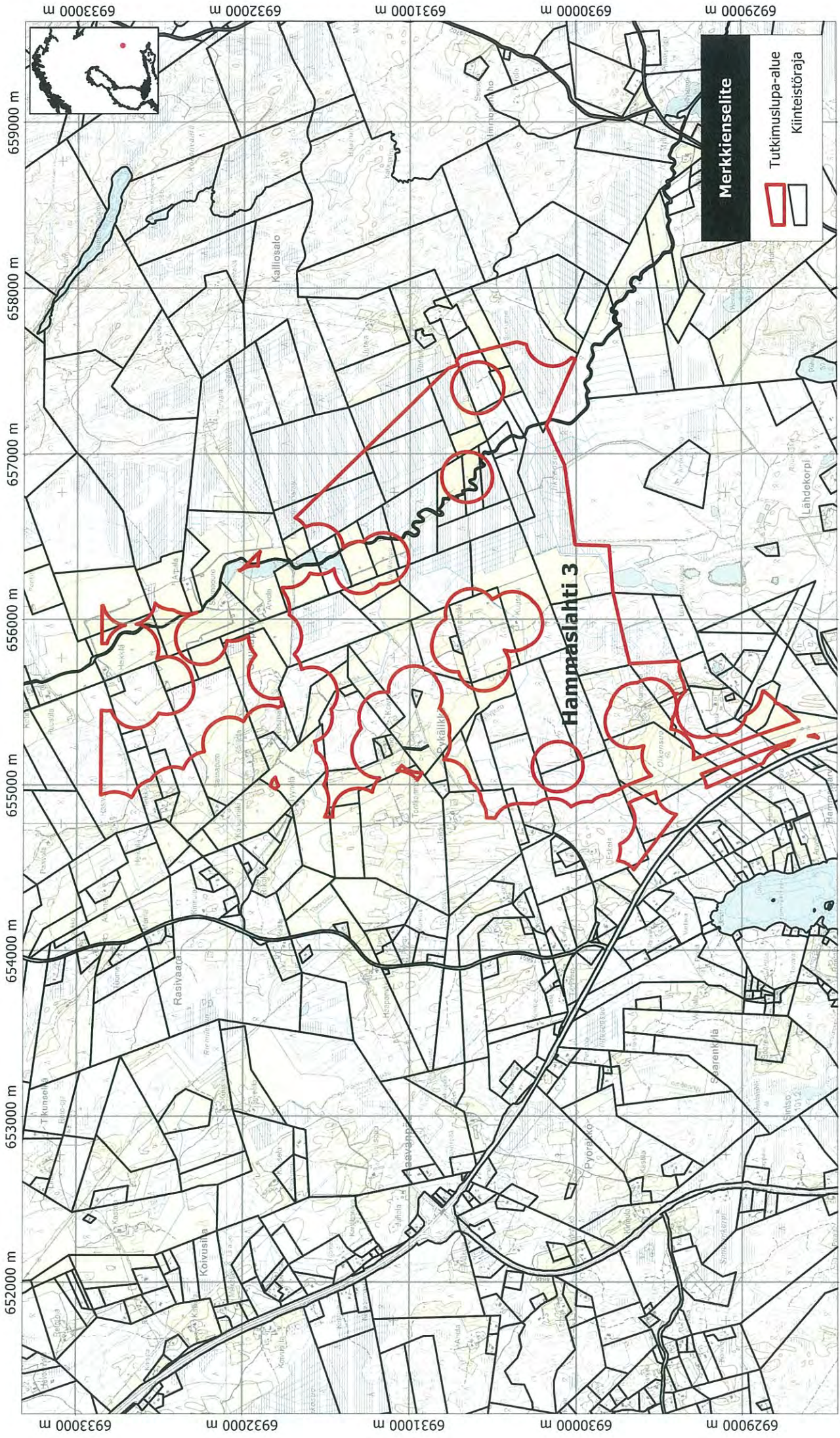
Alue shp-muodossa

## 11. Lomakkeen lähettäminen

Voit tulostaa ja tallentaa lomakkeen itsellesi ao. painikkeiden avulla.

Lomake lähetetään sähköisesti Tukesiin **Tallenna ja lähetä lomake** -painiketta painamalla; ohjelma pyytää sinua ensin tallentamaan lomakkeen jonka jälkeen sen voi lähettää oman tietokoneesi sähköpostiohjelmalla Tukesiin.

Voit lähettää lomakkeen myös itse suoraan osoitteeseen: [kaivosasiat@tukes.fi](mailto:kaivosasiat@tukes.fi).



FinnAust Mining Southern Oy  
Hammasslahti 3



TUKES Pohjois-Karjalan maakunta  
Joensuu kaupunki  
Karttalehti:  
22R2D2

20-02-2015  
/ /



Finland ETRS-TM35FIN  
Scale: A4: 1:30000  
Printed at: 2015-02-20  
Scandinavian GeoPool /  
Robert Stenberg

*Robert Stenberg*

MALMINETSINTÄLUVAN NIMI	PINTA-ALA (HA)	KIINTEISTÖTUNNUS
HAMMASLAHTI 3	3,04	167-409-130-0
HAMMASLAHTI 3	0,17	167-409-142-10
HAMMASLAHTI 3	34,17	167-409-146-0
HAMMASLAHTI 3	0,67	167-409-21-18
HAMMASLAHTI 3	0,94	167-409-25-14
HAMMASLAHTI 3	19,23	167-409-25-15
HAMMASLAHTI 3	2,73	167-409-25-16
HAMMASLAHTI 3	5,19	167-409-25-48
HAMMASLAHTI 3	0,18	167-409-26-1
HAMMASLAHTI 3	1,65	167-409-27-24
HAMMASLAHTI 3	0,73	167-409-27-25
HAMMASLAHTI 3	11,65	167-409-27-26
HAMMASLAHTI 3	13,08	167-409-27-29
HAMMASLAHTI 3	5,54	167-409-27-30
HAMMASLAHTI 3	0,74	167-409-27-31
HAMMASLAHTI 3	1,96	167-409-29-38
HAMMASLAHTI 3	0,12	167-409-29-39
HAMMASLAHTI 3	14,70	167-409-29-52
HAMMASLAHTI 3	5,59	167-409-29-56
HAMMASLAHTI 3	1,61	167-409-29-60
HAMMASLAHTI 3	5,24	167-409-29-65
HAMMASLAHTI 3	10,49	167-409-29-85
HAMMASLAHTI 3	2,48	167-409-29-92
HAMMASLAHTI 3	1,58	167-409-29-93
HAMMASLAHTI 3	2,43	167-409-29-97
HAMMASLAHTI 3	1,12	167-409-31-7
HAMMASLAHTI 3	3,38	167-409-31-8
HAMMASLAHTI 3	3,25	167-409-32-10
HAMMASLAHTI 3	4,73	167-409-32-13
HAMMASLAHTI 3	0,40	167-409-32-17
HAMMASLAHTI 3	2,44	167-409-32-47
HAMMASLAHTI 3	1,30	167-409-32-48
HAMMASLAHTI 3	8,07	167-409-32-49
HAMMASLAHTI 3	2,11	167-409-32-5
HAMMASLAHTI 3	15,64	167-409-32-55
HAMMASLAHTI 3	4,28	167-409-32-57
HAMMASLAHTI 3	6,19	167-409-33-16
HAMMASLAHTI 3	6,74	167-409-33-2
HAMMASLAHTI 3	3,67	167-409-33-23
HAMMASLAHTI 3	3,89	167-409-33-25
HAMMASLAHTI 3	29,56	167-409-33-8
HAMMASLAHTI 3	5,09	167-409-43-28
HAMMASLAHTI 3	5,63	167-409-43-29
HAMMASLAHTI 3	2,35	167-409-50-37
HAMMASLAHTI 3	0,40	167-409-50-99
HAMMASLAHTI 3	2,20	167-409-67-94
HAMMASLAHTI 3	2,30	167-409-67-96
HAMMASLAHTI 3	1,17	167-409-71-24
HAMMASLAHTI 3	2,51	167-409-71-25
HAMMASLAHTI 3	1,44	167-409-71-26
HAMMASLAHTI 3	6,30	167-409-71-27
HAMMASLAHTI 3	7,54	167-409-71-5
HAMMASLAHTI 3	9,86	167-409-77-13
HAMMASLAHTI 3	1,57	167-409-77-17
HAMMASLAHTI 3	0,99	167-409-77-22
HAMMASLAHTI 3	2,10	167-409-77-34
HAMMASLAHTI 3	1,49	167-409-77-68
HAMMASLAHTI 3	8,42	167-409-77-70
HAMMASLAHTI 3	11,41	167-409-8-11
HAMMASLAHTI 3	2,86	167-409-8-13
HAMMASLAHTI 3	2,88	167-409-8-15
HAMMASLAHTI 3	2,34	167-409-81-6
HAMMASLAHTI 3	0,88	167-409-8-17
HAMMASLAHTI 3	1,37	167-409-81-8
HAMMASLAHTI 3	7,58	167-409-8-38



HAMMASLAHTI 3	9,40	167-409-96-14
HAMMASLAHTI 3	8,68	167-409-96-17
HAMMASLAHTI 3	5,53	167-409-96-18
HAMMASLAHTI 3	11,10	167-409-96-28
HAMMASLAHTI 3	11,83	167-409-96-29
HAMMASLAHTI 3	0,56	167-409-96-3
HAMMASLAHTI 3	1,30	167-876-1-0
<b>HAMMASLAHTI 3 TOT</b>	<b>381,75</b>	