

KUULUTUS

Turvallisuus- ja kemikaalivirasto (Tukes) kuuluttaa kaivoslain (10.6.2011/621) 40 §:n nojalla

Malminetsintälupahakemuksen

Hakija: Mondo Minerals B.V
Lupa-alueen nimi: Viinakorpi 1-2
Lupatunnus: ML2012:0149
Alueen sijainti ja koko: Sotkamo, 152,7 ha.

Kuvaus hakemuksen mukaisesta toiminnasta

Hakemusalue liittyy yhtiön Uutelan kaivoksen jatkeisiin. Alueelta on löydetty talkkia ja nikkeliä. Aiempien tutkimusvaiheiden aikana on suoritettu jo tutkimuksia. Nyt haettavan luvan aikana on tarkoitus jatkaa syväkairausta.

Mielipiteet ja muistutukset

Mielipiteet ja muistutukset hakemuksesta voi lähettää 12.1.2018 mennessä lupatunnus mainiten Tukeisiin, osoitteeseen Valtakatu 2, 96100 Rovaniemi, tai sähköisesti doc- tai rtf-tiedostona osoitteeseen kaivosasiat@tukes.fi

Hakemuksen nähtävilläolo

Hakemusasiakirjat ovat nähtävänä Sotkamonn kunnan ilmoitustaululla, Tukesin kirjaamossa (Opastinsilta 12 B, Helsinki) ja Tukesin Rovaniemen toimipaikassa (Valtakatu 2, Rovaniemi), sekä Tukesin internet-sivuilla: www.tukes.fi/lupahakemuskulutukset

Lisätietoja Esa Tuominen puh. 029-5052 018 esa.tuominen@tukes.fi tai kaivosasiat@tukes.fi

Kuulutettu 13.12.2017

Pidetään nähtävänä 12.1.2018 asti.

MALMINETSINTÄ- LUPAHAKEMUS

HUOM!

Ennen lomakkeen täyttämistä, tutustu erilliseen liitteeseen: [Huomioitavat lain ja asetuksen kohdat](#) (klikkaa linkkiä).

- Uusi malminetsintälupahakemus Jatkoaikahakemus
(valtaus, malminetsintälupa)

Liittyvä lupatunnus

ML2012:0149

1. Tiedot hakijasta ja tämän edellytyksistä haettavaan toimintaan

1.1 Hakija (ei sivuliike) Mondo Minerals B.V	1.2 Yhteystiedot (osoite ja puhelinnumero) c/o Mondo Minerals B.V. Branch Finland PL603 87101 KAJAANI puh. 0105 6211	1.3 Kotipaikka Amsterdam, Alankomaat
1.4 Sähköposti teemu.juutinen@mondominerals.com	1.5 Y-tunnus 818383239	
<input type="checkbox"/> 1.6 Virkatodistus (liitteenä)	<input checked="" type="checkbox"/> 1.7 Kaupparekisteriote (liitteenä)	

1.8 Malminetsinnän rahoitus esitettyyn toimintaan Yhtiö harjoittaa talkin tuotantoa Sotkamossa ja Outokummussa. Malminetsintä rahoitetaan yhtiön budjetista.	1.9 Henkilöstö ja sen asiantuntemus Mondo Mineralsin henkilöstöllä on pitkä kokemus kaivostoiminnasta ja malminetsinnästä. Yhtiön toiminta koskevat laatusertifikaatti ISO9001, ympäristösertifikaatti ISO14001 ja työturvallisuussertifikaatti OHSAS18001. Lisäksi yhtiö osallistuu kemianteollisuuden kansainväliseen Responsible Care-raportointiin.
--	---

2. Alue, sen sijainti ja sen käyttöä mahdollisesti koskevat rajoitukset

2.1 Hakijan ehdotus nimeksi Viinakorpi 1-2	2.2 Hakemusmusalueen pinta-ala ja sijainti 152.7ha Sotkamo	2.3 Kaavoitustilanne
--	--	-----------------------------

2.4 Luonnonsuojelutilanne

Alueella ei ole luonnonsuojelualueita. Lähin Natura 2000-alue (Talvivaara) sijaitsee n. 1,5km päässä

2.5 Muun lainsäädännön rajoitukset

Ei lainsäädännöllisiä rajoituksia

2.6 Arvio alueella olevista kaivosmineraaleista ja selvitys, mihin arvio perustuu

Alueella esiintyy talkkia ja nikkeliä. Arvio perustuu Viinakorven malminetsintäalueella vuosina 2008 - 2017 tehtyihin malmitutkimuksiin ja rakennehavaintoihin. Tutkimusalue sijaitsee yhtiön Uutela kaivoksen talkki-magnesiittiesiintymän eteläpuolella. Suoritettujen tutkimusten perusteella tiedetään, että tunnetut malmiesiintymät jatkuvat kaakkoon nykyisestä Uutelan kaivosalueesta. Malmit koostuvat talkki-magnesiittikivistä, jossa esiintyy heikkona pirotteena myös nikkelpitoisia sulfideja. Talkki ja magnesiitti erotetaan toisistaan vaahdottamalla, jolloin nikkelpitoiset sulfidit jäävät magnesiittifraktioon, minkä jälkeen ne pystytään prosessoimaan vaahdotuksen avulla sivutuotteeksi.

3. Malminetsintäalueeseen liittyvät asianosaiset ja heidän tietonsa

- 3.1 Malminetsintälupahakemus alueeseen liittyvien asianosaisten ja maanomistajien osalta pyynnöstä toimitetaan erilliset liitteet (Excel-tiedostot). Tiedostoista käy ilmi asianomaisen nimi, osoite, tilarekisterinumero, yksittäisen tilan rajat sekä pinta-ala.

3.2 Muut kuin yksityiset asianosaiset (alueeseen liittyvät elinkeinot ja yhteiset alueet)

Ei muita asianosaisia

4. Selvitys toimintaa koskevista suunnitelmista

4.1 Tutkimusmenetelmät, -välineet ja aikataulu

Geofysikaalinen tausta-aineisto on kattava ja alueella tehty 2009-2017 kairauksia. Alueen jatkotutkimukset koostuvat timanttikairauksesta, jossa käytetään kulloinkin käytettävissä olevan kairausurakoitsijan kalustoa. Kairauskalusto on yleensä maastokelpoiselle tela-alustalle rakennettu, ja mahdollistaa joustavan maastossa liikkumisen. Kairausmäärät riippuvat tutkimusten tuloksista, mutta suunnitelluissa kairauksessa puhutaan noin 500-1000 metrin vuosittaisesta kairauksesta, joka kestää noin 1-2 kk. Kairaus voidaan ajoittaa siten, että siitä aiheutuu mahdollisimman vähän haittaa ympäristölle. Alueen tutkimusten arvellaan vaativan noin 1000 - 3000 metriä kairauksia, mikä tulisi jaksottamaan kahden tai kolmen vuoden ajalle. Tutkimusten aikataulutus limittyy yhtiön muiden kohteiden, lähinnä Uutelan kaivosalueen tutkimuksiin, mistä johtuen tutkimuksissa voi olla myös välivuosi.

4.2 Kaivannaisjätteen jätehuoltosuunnitelma

Suunnitelluissa malmitutkimuksissa ei synny kaivannaisjätettä. Tutkimuksissa syntyvä talousjäte toimitetaan jätteenkeräyspisteeseen, ja ongelmajätteet kuten jäteöljyt toimitetaan urakoitsijan toimesta ongelmajätteille tarkoitettuun keräyspisteeseen.

5. Toiminnan ympäristö- ja muut vaikutukset

5.1 Vaikutukset ympäristön- ja luonnonsuojeluun, vesistöihin, pohjaveteen, ihmiseen ja maa- tai kallioperään

Alueen tutkimuksilla ei ole ympäristön- tai luonnonsuojelullisia vaikutuksia. Tutkimusalue koostuu talousmetsästä, eikä alue ole pohjavesialuetta. Lähin asutus sijaitsee noin 1 km päässä tutkimuskohteilta (Viilomäki), asutuksesta ei ole suoraa näköyhteyttä tutkimuskohteille, ja alueen metsäisyys vaimentaa tutkimuksista mahdollisesti syntyvää melua. Tutkimusalueen läheisyydessä sijaitsee vanhoja tiloja, joissa ei ole enää vakituista asutusta, mutta tiloilla on ajoittain kävijöitä, etäisyys lähimpään tilaan on 150m (Pärnälä). Tutkimustoimien aikainen liikkuminen on suunniteltu tehtäväksi alueen pohjoispuolelta Lanteen tilan kautta, jolloin voidaan hyödyntää yhtiön Uutelan kaivosaluetta mm. huoltoalueen ja mahdollisen siirrettävän taukotuvan sijoituspaikkana. Maastossa liikuttaessa pystytään hyödyntämään alueen metsätalouksikäytössä syntyneitä metsäkoneen ajouria.

6. Ilmoitus malminetsintäalueelle rakennettavista väliaikaisista rakennelmista



6.1 Hakija ei aio rakentaa malminetsintäalueelle väliaikaisia rakennelmia

6.2 Työstä vastaa

6.3 Rakennelmien tiedot ja sijainti (liite-tiedosto)

6.4 Käyttötarkoitus ja käytön kesto

7. Kaivoslain edellyttämien liitteiden, aineistojen ja selvitysten tarkastuslista

- 7.1 Virkatodistus liitteenä
- 7.2 Kaupparekisteriote liitteenä
- 7.3 Sähköiset paikkatietotiedostot
- 7.3.1 Malminetsintäalue (koko alueen rajat), josta esteet on rajattu pois (kts.liite 1) (MapInfo-tiedosto ETRS-TM35FIN)
- 7.3.2 Yleispiirteinen kartta, joka osoittaa hakemuksen kohteena olevan alueen sijainnin (Pdf-tiedosto ETRS-TM35FIN)
- 7.3.3 Malminetsintäaluetta leikkaavat tilarajat omana tiedostona (ei rajanaapureita) (MapInfo-tiedosto ETRS-TM35FIN)
- 7.3.4 Malminetsintäalueen maanomistajat
(Excel-tiedosto, joka toimitetaan vasta viranomaisen pyynnöstä ennen hakemuksen kuuluttamista.
Malli: <http://www.tukes.fi/fi/Toimialat/Kaivokset/Malminetsintaluvat-ja-jatkoajat/Malminetsintalupa/>)
- 7.4 Selvitys kunnalta hakemuksen kohteena olevasta alueesta ja sen kaavoitustilanteesta, alueen käyttöä koskevista rajoituksista sekä niistä, joiden etua, oikeutta tai velvollisuutta asia saattaa koskea (asianosainen).
(Selvitys voidaan toimittaa myöhemmin, mutta ennen kuin hakemus kuulutetaan)
- 7.5 Kaivannaisjätteen jätehuoltosuunnitelma liitteenä
- 7.6 Kaivannaisjätehuoltosuunnitelma on tehty ympäristönsuojelulain nojalla
- 7.7 Viranomaisen todistukset, rekisteriotteet ja vastaavat asiakirjat, joilla varmennetaan hakemuksessa esitettyjen tietojen sekä säädettyjen vaatimusten huomioon ottaminen
- 7.8 Selvitys rakennelmista malminetsintäalueella ja niiden sijainti liitteenä tai ilmoitus ettei niitä ole
- 7.9 Liitteenä luonnonsuojelulain 65 §:ssä tarkoitetusta arvioinnista ja ympäristövaikutusten arviointimenettelystä annetun lain (468/1994) mukainen ympäristövaikutusten arviointiselostus tai Natura-arvio.
- 7.9.1 Liitteenä tarkka tutkimussuunnitelma suojelualueelta, joka sisältää kulku-urat ja yksityiskohtaiset tutkimuskohteet paikkatiedostoina (Tab-tiedosto ETRS-TM35FIN)
- 7.9.2 Tiivistelmä Natura-arviosta ja sen liitteissä esitetystä tiedoista kuulutusta varten (vain julkiset tiedot)*
- 7.10 Tiivistelmä hakemuksessa ja sen liitteissä esitetystä tiedoista kuulutusta varten*
- 7.10.1 Tätä malminetsintäluvhakemusta voidaan käyttää kuulutusasiakirjana, eikä erillistä tiivistelmää hakemuksesta toimiteta
- 7.11 Merkinnät hakemustietojen julkisuudesta*
- 7.12 Hakemukseen liittyy yhteisiä alueita**

*) Luvan hakijan tulee ilmoittaa lupahakemuksen toimittamisen yhteydessä perusteltu käsityksensä siitä, miltä osin lupahakemus tai sen liitteet sisältävät viranomaisten toiminnan julkisuudesta annetun lain (621/1999) tai muun lainsäädännön mukaan salassa pidettäviä tietoja. Hakijan tulee mahdollisuuksien mukaan toimittaa hakemuksen yhteydessä yleisluontoinen yhteenvedo 1 momentissa tarkoitetuista hakemuksen tiedoista, joita voidaan esittää yleisölle.

**) Jos kaivoslain 34 §:n mukainen hakemus koskee yhteisalueilla (758/1989) tarkoitettua yhteistä aluetta tai yhteismetsälaissa (109/2003) tarkoitettua yhteismetsää, hakemukseen on liitettävä sellainen selvitys, joka on tarpeen tiedoksiannon toimittamiseksi yhteisen alueen tai yhteismetsän osakaskunnalle. Vna (391/2012)

8. Vakuus malminetsintälupaa varten

8.1 Hakijan ehdotus vakuudeksi hakemuksessa esitetyle toiminnalle ja perustelut

Toiminnalle asetettavaa erillistä vakuutta pidetään tarpeettomana. Perusteena esitetään, että tyypillisesti suunnitellun kaltaisen malminetsintätyön aiheuttamat vahingot koostuvat puustolle aiheutuneista vahingoista, joista korvaus sovitaan maanomistajan kanssa vahinkojen ollessa vähäisiä, tai arvioidetaan ulkopuolisella taholla vahinkojen ollessa laajempia. Aiheutettujen metsävahinkojen määrä kairausurakkaa kohden jää yleensä muutamiin satoihin euroihin. Ottaen huomioon, että hakija on vakavarainen yhtiö, jolla on tuotannollista toimintaa lähialueella, ei erillisen vakuuden asettamista katsota tarpeelliseksi. Yhtiö on asettanut aikaisemmin TUKESille 10 000 euron vakuuden malminetsintälupia varten.

9. Malminetsintäluvan jälkitoimenpiteet

9.1 Selvitys jälkitoimenpiteistä malminetsintälupa-alueella toiminnan lopettamisen jälkeen

Malminetsintälupa-alueen jälkitoimenpiteet tehdään alueen siistimisen ja turvalliseen kuntoon asettamisen osalta jo kulloistenkin kairausurakoiden aikana ja niiden jälkeen. Tavoitteena on, että alue on jatkuvasti siistissä ja turvallisessa kunnossa, jolloin erillisiin jälkitoimenpiteisiin ei ole tarvetta. Alueelle ei ole suunnitteilla koelouhoksia tai muita yleiseen turvallisuuteen vaikuttavia rakenteita. Kairareikiin ei myöskään ole suunniteltu jätettävän maaputkia paikalleen, eikä alueelle ole suunniteltu tutkimustoimenpiteitä, jotka vaatisivat jälkitarkkailua. Mikäli tutkimustyö johtaa hyödynnettävien esiintymien löytymiseen ja mahdolliseen kaivostoimintaan, tullaan alueen jälkihoidon toimenpiteet esittämään kaivostoimintaan liittyvissä lupahakemuksissa ja suunnitelmissa.

Toiminnan jälkeen yhtiö toimittaa alueen etsintätöitä koskevan tutkimustyöselostuksen sekä edustavan osan kairanäytteistä, mikäli tutkimustulokset eivät johda jatkotoimiin. Muussa tapauksessa kairanäytteet toimitetaan mahdollisen kaivostoiminnan lakattua. Yhtiö tiedottaa tutkimusten päättymisestä maanomistajille.

JATKOAIKAHAKEMUS

(Tämä osa koskee edellisten lisäksi vain valtauksien ja malminetsintälupien jatkoaiakahakemuksia)

10. Malminetsintäluvan voimassaolon edellytykset

10.1 Selvitys malminetsinnän tehokkuudesta, tehdyistä toimenpiteistä, tuloksista ja kustannuksista

Alueella on suoritettu lohkarealmietsintää, geofysikaalisia mittauksia ja timanttikairauksia (1770,72m). Viinakorven malminetsintäalueelta on paikannettu ja tutkittu kaksi malmiesiintymää. Näiden esiintymien väli on auki ja tulevien kairausten tarkoitus on tämän välialueen tutkiminen. Geofysiikan perusteella Uutelan malmi näyttää jatkuvan kohti Viinakorpea ja on todennäköistä, että Uutela ja Viinkorpi muodostavat yhden kokonaisuuden. Kairausverkko Viinakorven alueella on vielä tällä hetkellä harva ja lisäkairaukset ovat tarpeen tarkempien malmiarvioiden ja kaivossuunnitelmien tekemiseksi.

10.2 Selvitys esiintymän hyödyntämismahdollisuuksista ja jatkotutkimusten tarpeellisuudesta

Uutelan esiintymän talkkimalmit ovat hyvälaatuisia ja Sotkamon tehtaan prosessi toimii hyvin niiden hyödyntämisessä. Viinakorven alueen tutkimustulosten perusteella alueen malmi on korkealaatuista kuten Uutelan malmi ja malmi on tarkoitus käyttää tulevaisuudessa korkealaatuisten talkkituotteiden raaka-aineena. Alueella on jo käynnissäolevaa kaivostoimintaa Uutelan alueella ja rakennettua kaivosinfraa ja tämä osaltaan mahdollistaa alueen tehokkaan ja tarkan hyödyntämisen. Jatkotutkimukset ovat tarpeen tarkempien kaivossuunnitelmien tekemiseksi.

10.3 Perustelut alueen rajaukselle

Alue kattaa alkuperäiset Viinakorpi 1-2 valtaukset. Huomioon ottaen tutkimustulokset ja lisätutkimusten tarve alueella malminetsintäalueen pinta-alan supistaminen ei ole tässä vaiheessa tarkoituksenmukaista.

11. Lisätietoja

11.1 Lisätietoja malmi- ja kaivoslupaa varten

12. Lomakkeen lähettäminen

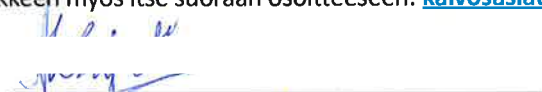
Voit tulostaa ja tallentaa lomakkeen itsellesi ao. painikkeiden avulla.

Lomake lähetetään sähköisesti Tukesiin **Tallenna ja lähetä lomake** -painiketta painamalla; ohjelma pyytää sinua ensin tallentamaan lomakkeen jonka jälkeen sen voi lähettää oman tietokoneesi sähköpostiohjelmalla Tukesiin.

Voit lähettää lomakkeen myös itse suoraan osoitteeseen: kaivosasiat@tukes.fi.

Allekirjoitus

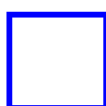
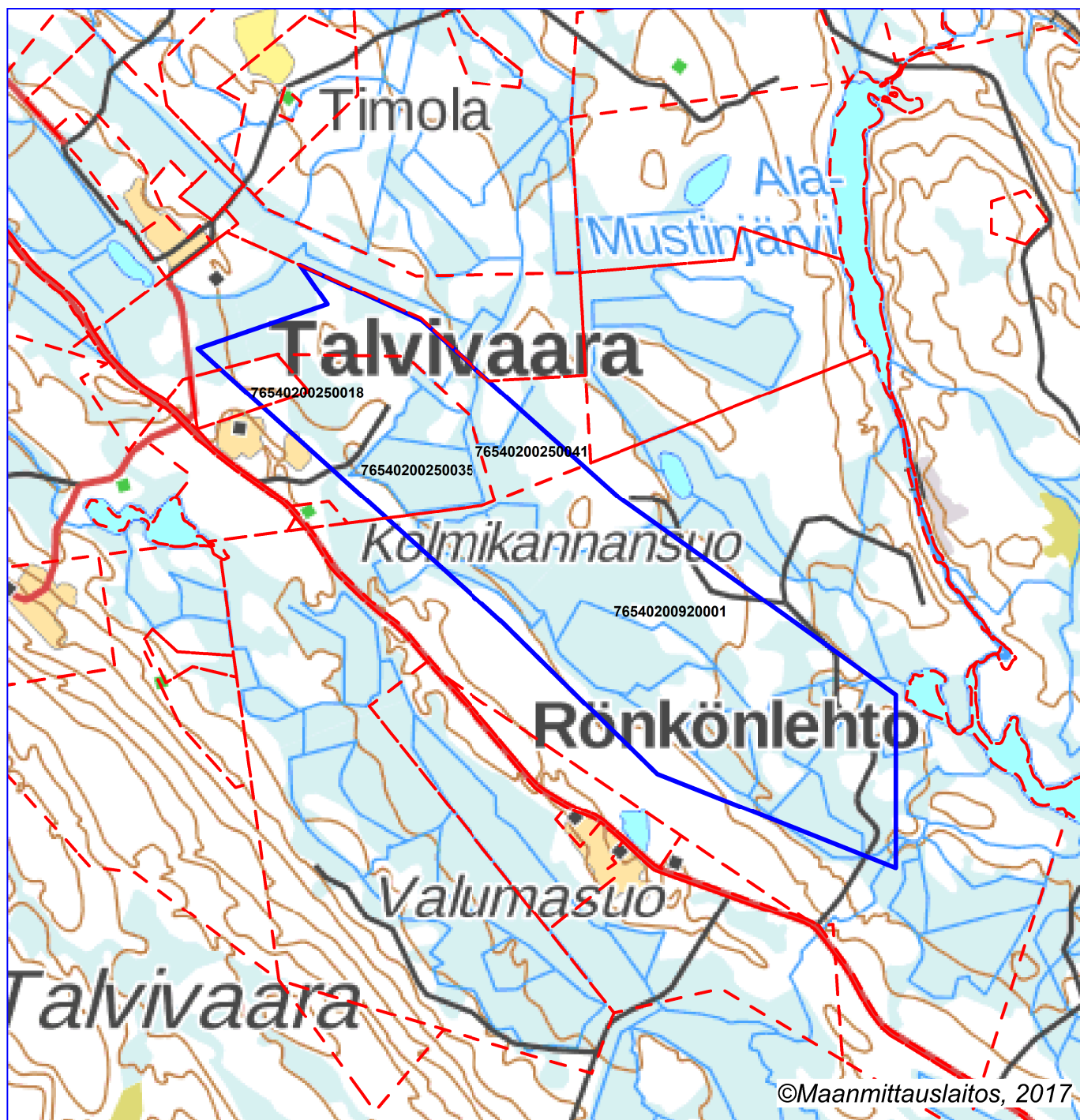
Nimenselvennys


AJEETH ENJETI, COO, MONDO MINERALS
23 MARCH 2017, VUONDS, FIN

HUOM!

Muistithan ennen lomakkeen täyttämistä tutustua erilliseen liitteeseen: [Huomioitavat lain ja asetuksen kohdat](#) (klikkaa linkkiä).

Jotta hakemus saa kaivoslain (621/2011) 32 §:n mukaisen etuoikeuden kohteelle, on kaikki kaikkiin kohtiin vastattava ja kaivoslain 34§:n edellyttämällä tavalla, 7 § JA 9 §:n esteet huomioiden. Vastaa kaikkiin kohtiin ja POISTA ESTEET ALUERAJAUKSESTA.



Malminetsintälupahakemusalue



Kiinteistörajat

Mittakaava 1:20 000

Mondo Minerals B.V
Viinakorpi 1-2
ML2012:0149



© Maanmittauslaitos, 2017

Aineiston kopiointi ilman maanmittauslaitoksen lupaa kielletty