

KUULUTUS

Turvallisuus- ja kemikaalivirasto (Tukes) kuuluttaa kaivoslain (10.6.2011/621) 40 §:n nojalla

Malminetsintälupahakemuksen

Hakija: Endomines Oy
Lupatunnus: ML2012:0153
Alueen sijainti ja koko: Ilomantsi; 175,60 ha

Kuvaus hakemuksen mukaisesta toiminnasta

Endomines Oy aikoo tutkimusten ensimmäisessä vaiheessa tehdä alueella geologista maastokartoitusta ja näytteenottoa. Saatujen tulosten perusteella suunnitellaan jatkotoimia, jotka voivat sisältää uusia geofysikaalisia mittauksia, moreeninäytteenottoa ja kallioperäkairausta. Endomines Oy:n aikaisemmissa geofysikaalisissa mittauksissa alueella on havaittu anomaalisia piirteitä. Alueelta etsitään kultaa.

Mielipiteet ja muistutukset

Mielipiteet ja muistutukset voi lähettää 7.9.2015 mennessä lupatunnus **ML2012:0153** mainiten Tukesiin, osoitteeseen Valtakatu 2, 96100 Rovaniemi tai sähköisesti doc- tai rtf-tiedostona osoitteeseen kaivosasiat@tukes.fi

Hakemuksen nähtävilläolo

Hakemusasiakirjat ovat nähtävänä 7.9.2015 asti Ilomantsin kunnan virastotalossa (Soihtulantie 7), Tukesin Rovaniemen toimipaikassa (Valtakatu 2, Rovaniemi) ja Tukesin internet-sivuilla (<http://www.tukes.fi/lupahakemuskuulutukset>).

Lisätietoja Jani Jäsberg, puh. 029 5052 069, jani.jasberg@tukes.fi tai kaivosasiat@tukes.fi

Kuulutettu 7.8.2015

Pidetään nähtävänä 7.9.2015 asti.

MALMINETSINTÄ- LUPAHAKEMUS

TUKES
25. 07. 2012
/ /

1. Tiedot hakijasta ja tämän edellytyksistä haettavaan toimintaan

1.1 Hakija Endomines Oy	1.2 Yhteystiedot (osoite ja puhelinnumero) Hatuntie 385 82967 Hattu Ympäristöinsinööri Anne Simanainen p. 050-5900197	1.3 Kotipaikka Ilomantsi
1.4 Sähköposti anne.simanainen@endomines.com		1.5 Y-tunnus 1061211-5

- 1.6 Virkatodistus (liitteenä) 1.7 Kaupparekisteriote (liitteenä)

1.8 Malminetsinnän rahoitus esitettyyn toimintaan Endomines Oy rahoittaa malminetsinnän tulo-rahoituksella tai omalla pääomalla.	1.9 Henkilöstö ja sen asiantuntemus Malminetsinnästä vastaa yhtiön tekninen johtaja Jaakko Liikanen. Lisäksi malminetsintäorganisaatioon kuuluu neljä geologia ja kaksi teknistä avustajaa. Tutkimuksissa käytetään parasta mahdollista tekniikka niin näytteenotossa, analytiikassa kuin tulosten tulkinnassakin. Osa kulta-analytiikasta tehdään Pampalon kaivoksen rikastamon laboratoriossa. Tilauslaboratoriona käytetään vain akkreditoituja tutkimuslaitoksia. Kairausurakoitsijoiksi valitaan kokeneita urakoitsijoita, jotka on todettu päteviksi aikaisemmillä malminetsintä- ja tutkimustyömailla. Urakoitsijoilta edellytetään myös, että he osaavat työskennellä ympäristövahinkoja ennaltaehkäisten.
--	--

2. Alue, sen sijainti ja sen käyttöä mahdollisesti koskevat rajoitukset

2.1 Hakijan ehdotus nimeksi Sivakkovaara	2.2 Tutkimusalueen kunta ja pinta-ala Tutkimusalue sijaitsee Ilomantsin kunnan alueella ja alueen pinta-ala on 175,6 ha.	2.3 Kaavoitustilanne Kunnan selvitys kaavoitustilanteesta liitetään hakemukseen heti sen saavuttua.
--	--	---

2.4 Luonnonsuojelutilanne

Malminetsintäalueella ei ole luonnonsuojelualueita.

2.5 Kaivos- ja muun lainsäädännön rajoitukset

Malmietsintäalueella ei ole kaivos- tai muun lainsäädännön rajoituksia.

2.6 Arvio alueella olevista kaivosmineraaleista ja mihin arvio perustuu

Alueella on tehty aikaisemmin geologisia sekä geofysiikan tutkimuksia. Vuonna 2011 Endomines Oy teki Hatun liuskejaksolla laajamittaisia lentogeofysikaalisia mittauksia, joiden perusteella Sivakkovaaran alueella on havaittavissa anomaliaa. Tämän pohjalta alueen voidaan olettaa olevan kultakriittinen.

3. Malminetsintäalueeseen liittyvät asianosaiset ja heidän tiedot



3.1 Malminetsintälupahakemuksen käsittelyn nopeuttamiseksi, toimintaan ja alueeseen liittyvien maanomistajien osalta toimitetaan erilliset liitteet (Gis- ja Excel-tiedostot). Tiedostoista käy ilmi asianomaisen nimi, osoite, tilarekisterinumero, yksittäisen tilan rajat sekä pinta-ala.

3.2 Muut kuin yksityiset asianosaiset (alueeseen liittyvät viranomaiset, elinkeinot ja yhteisöt)

4. Selvitys toimintaa koskevista suunnitelmista

<p>4.1 Tutkimusalue ja aikataulu</p> <p>Tutkimuksia tehdään koko malminetsintäalueella.</p> <p>Alueella tehdään ensivaiheessa lisää taustaselvityksiä, kuten vanhojen kairausten, kartoitusten ja muiden tutkimusten uudelleen tulkintaa. Kartoituksen pohjalta alueelle laaditaan tarkempi tutkimussuunnitelma.</p> <p>Tarkempi tutkimussuunnitelma on hakemuksen liitteenä (Kaivosviranomaisen lisätys)</p>	<p>4.2 Tutkimusvälineet (myös ajoneuvot)</p> <p>Kairakone, henkilöauto</p>	<p>4.3 Tutkimusmenetelmät</p> <p>Alustavan arvion mukaan haettavana olevan malminetsintäalueen tutkimukset voivat koostua geokemiallistanäytteetosta, kairauksesta ja geofysikaalisista mittauksista.</p>
<p>4.4 Tutkimuskohde (Erillinen rajattu alue malminetsintäalueen sisällä)</p>	<p>4.5 Kaivannaisjätteen jätehuoltosuunnitelma (Kaivannaisjätteen jätehuoltosuunnitelma rajatun alueen toiminnalle)</p>	

5. Toiminnan ympäristö- ja muut vaikutukset

<p>5.1 Vaikutukset ympäristön- ja luonnonsuojeluun</p> <p>Kairakone vahingoittaa jonkin verran aluskasvillisuutta ja maapeitettä työskennellessään maastossa. Myös puustolle saattaa aiheutua vaurioita. Koneen jäljet katoavat luonnosta parissa vuodessa kasvillisuuden palaututtua kairakoneen kulku-urille ja työpisteille.</p> <p>Siirtoreiitit kairauspisteiden välillä suunnitellaan siten, että maastolle ja kasvillisuudelle aiheutuvat vaikutukset jäävät mahdollisimman pieniksi. Kairauskoneissa edellytetään käytettävän biohajoavia hydraulijyijä. Mahdollisiin letkurikkoihin varaudutaan ottamalla työmaalle mukaan imeytys turveta.</p> <p>Kairausurakoitsijoiksi valitaan ainoastaan kokeneita urakoitsijoita, jotka on todettu päteviksi aikaisemmissa kairausurakoissa ja osaavat työskennellä ympäristövahinkoja ennaltaehkäisten.</p> <p>Työmaalla on kiinnitettävä huomiota kairauspaikkojen siistimiseen työn jälkeen. Kaikki kalusto ja roskat viedään pois työskentelyalueelta ja alue palautetaan mahdollisimman lähelle alkuperäistä luonnontilaa.</p>	<p>5.2 Vaikutukset maa- tai kallioperään</p> <p>Kairakone tai kaivinkone voivat vahingoittaa jonkin verran maapeitettä työskennellessään maastossa.</p>
---	--

5.3 Vaikutukset vesistöihin tai pohjaveteen

Tutkimuksilla ei ole vaikutuksia vesistöihin ja pohjaveteen.

5.4 Vaikutukset ihmiseen

Kairakonetyöskentelystä saattaa aiheutua meluhaittaa tutkimuskohteen välittömässä läheisyydessä.

6. Ilmoitus malminetsintäalueelle rakennettavista väliaikaisista rakennelmista



6.1 Hakija ei aio rakentaa malminetsintäalueelle väliaikaisia rakennelmia

6.2 Työstä vastaa

6.3 Rakennelmien tiedot ja sijainti (liite-tiedosto)

6.4 Käyttötarkoitus ja käytön kesto

7. Vakuus malminetsintälupaa varten

7.1 Hakijan ehdotus vakuudeksi hakemuksessa esitetyle toiminnalle ja perustelut

Toiminta on pienimuotoista, jonka vuoksi vakuus ei ole tarpeellinen.

8. Kaivoslain edellyttämien liitteiden, aineistojen ja selvitysten tarkastuslista

- 8.1 Virkatodistus liitteenä
- 8.2 Kaupparekisteriote liitteenä
- 8.3 Sähköiset paikkatietotiedostot ja alueen sijaintia kuvaava ympäristökartta liitteenä (jpeg)
- 8.4 Kaivannasjätteen jätehuoltosuunnitelma liitteenä
- 8.5 Kaivannasjätehuoltosuunnitelma on tehty ympäristönsuojelulain nojalla
- 8.6 Selvitys kunnalta hakemuksen kohteena olevasta alueesta ja sen kaavoitustilanteesta, alueen käyttöä koskevista rajoituksista sekä niistä, joiden etua, oikeutta tai velvollisuutta asia saattaa koskea (asianosainen)

9. Malminetsintäluvan jälkitoimenpiteet

9.1 Selvitys jälkitoimenpiteistä malminetsintäluva-alueella toiminnan lopettamisen jälkeen

Työmaalla on kiinnitettävä huomiota tutkimuspaikkojen siistimiseen työn jälkeen. Kaikki kalusto ja roskat viedään pois työskentelyalueelta ja alue palautetaan mahdollisimman lähelle alkuperäistä luonnontilaa.

10. Lisätietoja

10.1 Lisätietoja malminetsintälupaa varten

11. Lomakkeen lähettäminen

Voit tulostaa ja tallentaa lomakkeen itsellesi ao. painikkeiden avulla.

Lomake lähetetään sähköisesti Tukesiin **Tallenna ja lähetä lomake** -painiketta painamalla; ohjelma pyytää sinua ensin tallentamaan lomakkeen jonka jälkeen sen voi lähettää oman tietokoneesi sähköpostiohjelmalla Tukesiin.

Voit lähettää lomakkeen myös itse suoraan osoitteeseen: kaivosasiat@tukes.fi.

Tutkimussuunnitelma

Täydennys malminetsintälupahakemukseen Sivakkovaara ML2012:0153

Viite: KaivNro ML2012:0153 Sivakkovaara

Ensimmäisen malminetsintälupavuoden tutkimussuunnitelma

Ensimmäisessä vaiheessa (1.-3. kuukausi) alueella on tarkoitus suorittaa kevyttä geologista maastokartoitusta eli kallioperä- ja lohkarehavainnointia ja näytteenottoa mielenkiintoisten geofysikaalisten anomalioiden lähistöllä.

Toisessa vaiheessa (2.-5. kuukausi) saatujen tulosten tulkintojen perusteella suunnitellaan tarvittaessa geofysiikan mittauksia sekä joko moreeninäytteenottoa tai kallioperäkairausta.

Kolmannessa vaiheessa (4.-8. kuukausi) suoritetaan tarvittaessa mahdolliset suunnitellut mittauksen ja näytteenotot.

Neljännessä vaiheessa (8.-12. kuukausi) analysoidaan saatuja tuloksia ja tehdään suunnitelmat jatkotutkimuksille.

Tutkimusmenetelmien vaikutukset

Ensimmäisen vaiheen tutkimukset eivät aiheuta merkittäviä jälkiä maastoon. Toisen vaiheen tutkimukset tapahtuvat lähinnä toimistossa. Kolmannen vaiheen tutkimuksien geofysikaaliset mittaukset eivät aiheuta merkittäviä jälkiä maastoon. Mahdolliset näytteenotot kairakoneella tai kaivinkoneella saattavat vahingoittaa jonkin verran aluskasvillisuutta ja maapeitettä työskennellessään maastossa. Myös puustolle saattaa aiheutua vaurioita. Koneen jäljet katoavat luonnosta parissa vuodessa kasvillisuuden palaututtua kairakoneen kulku-urille ja työpisteille.

Siirtoreitit mahdollisten kairauspisteiden välillä suunnitellaan siten, että maastolle ja kasvillisuudelle aiheutuvat vaikutukset jäävät mahdollisimman pieniksi. Mahdollisiin letkurikkoihin varaudutaan ottamalla työmaalle mukaan imeytys turvetta.

Mahdollisesta kairauksesta jää reiät kallioon, mutta kairaputket tulpataan ja katkaistaan 30 cm korkeudelta. Tutkimuksilla ei ole vaikutuksia vesistöihin ja pohjaveteen. Kairakone-työskentelystä saattaa aiheutua meluhaittaa tutkimuskohteen välittömässä läheisyydessä. Kaivinkonekuopat peitetään ja kaikki kalusto sekä roskat viedään pois työskentelyalueelta ja alue palautetaan mahdollisimman lähelle alkuperäistä luonnontilaa.

Jyrki Bergström
Malminetsintäpäällikkö



Euroopan unioni
Euroopan aluekehitysrahasto

Endomines Oy
Pampalontie 11
FI-82967 HATTU, Finland

Y-tunnus
1061211-5

Puhelin
+358 13830 172

Faxi
+358 13830 171

Sähköposti
etunimi.sukunimi@endomines.com



www.endomines.com





Endomines Oy
Anne Simanainen
Hatuntie 385
82967 HATTU

SELVITYS MALMINETSINNÄN KOHTEENA OLEVISTA ALUEISTA

Pyydettynä selvityksenä malminetsintähakemuksenne kohteena olevista alueista ilmoitan seuraavaa:

Sivakkovaara

- . ei kaavaa
- . ei tiedossa olevia rajoituksia

Alexander

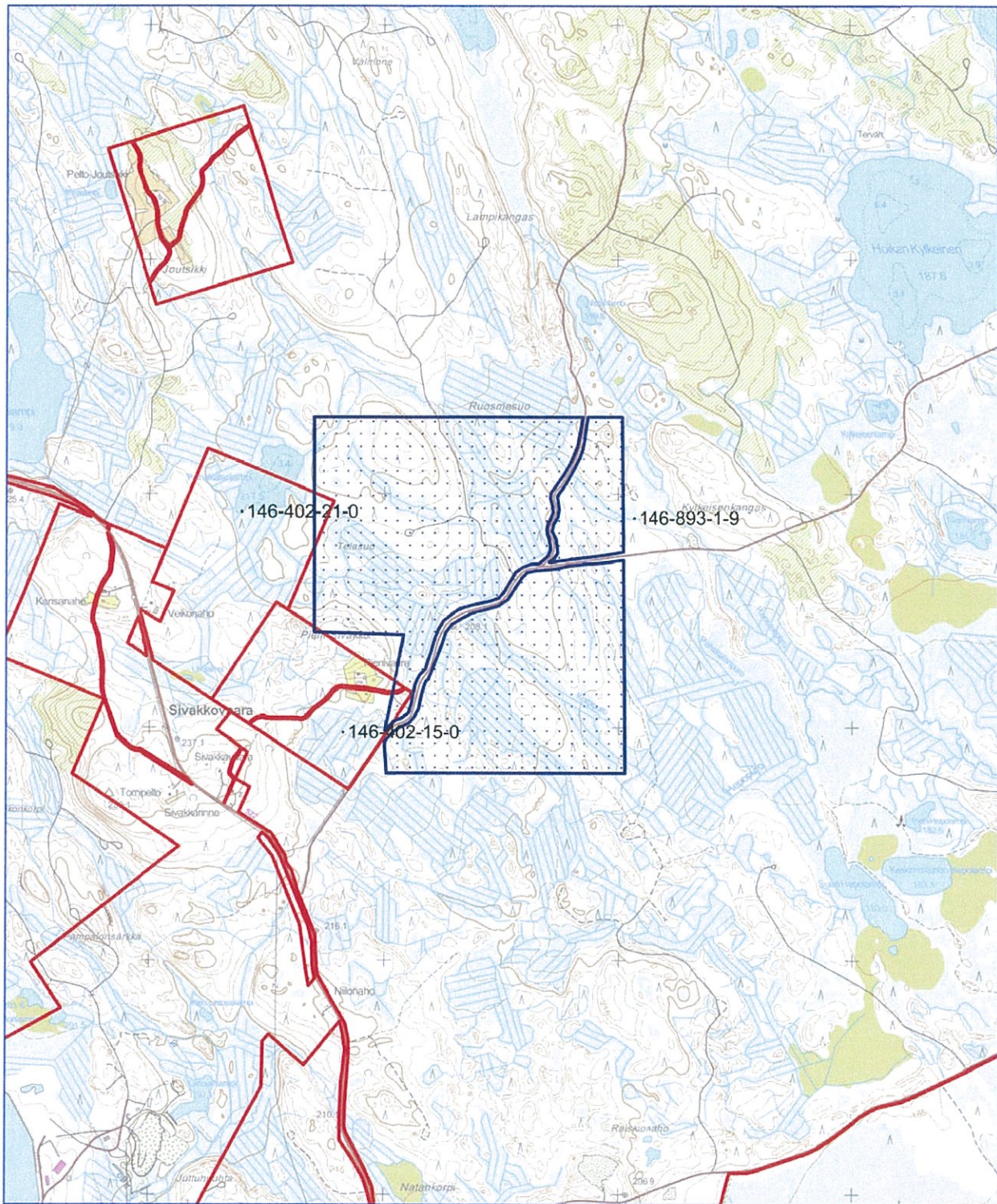
- . ei kaavaa
- . ei tiedossa olevia rajoituksia

Selvityspyynnössänne tiedustelitte myös niitä tahoja, joiden etua, oikeutta tai velvollisuutta asia saattaa koskea (asianosainen). Maanomistajien, ympäristön asukkaiden, kuntalaisten ja maankäyttöä valvovien viranomaisten lisäksi en osaa nimetä muita tahoja.

Olli Summala
tekninen johtaja
040 104 3301

Kartta malminetsintälupahakemusalueesta (mittakaava ohjeellinen)

Liite 1



Mittakaava 1: 25 000

 Malminetsintälupahakemusalue

Endomines Oy
Sivakkovaara
ML2012:0153

