

## KUULUTUS

Turvallisuus- ja kemikaalivirasto (Tukes) on kaivoslain (621/2011) perusteella 19.8.2014 hyväksynyt seuraavan malminetsintälupaa koskevan hakemuksen (jatkoaika)

Hakija:	Nordic Mines marknad AB
Alueen nimi:	Oltava 1
Lupatunnus:	ML2012:0155
Alueen sijainti ja koko:	Pyhäjoen kunta; 2,14 ha

Päätökseen saa kaivoslain (621/2011) 162 §:n nojalla hakea muutosta valittamalla hallinto-oikeuteen. Valitusaika on 30 päivää päätöksen antopäivästä. Päätöksen liitteenä olevasta valitusosoituksesta ilmenee, miten uutosta haettaessa on meneteltävä. Päätös on nähtävillä Tukesin Rovaniemen toimipisteessä (käyntiosoite Valtakatu 2, Rovaniemi) ja Tukesin kotisivulla ([www.tukes.fi/kaivosasiat](http://www.tukes.fi/kaivosasiat)) sekä alueen kunnanvirastoissa (Pyhäjoki, Kuntatie 1).

Lisätietoja [kaivosasiat@tukes.fi](mailto:kaivosasiat@tukes.fi) tai puh. 029 5052 052

Kuulutettu 19.8.2014

Pidetään nähtävänä 18.9.2014 asti

Nordic Mines Marknad AB filial Finland  
Laivakankaantie 503  
92230 Mattilanperä

**PÄÄTÖS MALMINETSINTÄLUVAN MYÖNTÄMISESTÄ**  
**Malminetsintälupahakemus (jatkoaika)**

Hakija: Nordic Mines Marknad AB  
Y-tunnus: 2393948-3  
Ruotsi

**Yhteystiedot:**

Laivakankaantie 503  
92230 Mattilanperä

**Lisätietoja antaa:**

Peter Finnäs  
finnas@nordicmines.se  
Puh: 050-338 5870

Vireilletulopvm: 22.8.2012  
Etuoikeuspvm: 26.10.2004  
Hakemuksen tarkoitus: Malminetsintä kaivoslain (621/2011) 5 §:n tarkoittamalla tavalla

**PÄÄTÖS**

Turvallisuus- ja kemikaalivirasto (Tukes) **myöntää** kaivoslain (621/2011) nojalla Nordic Mines Marknad AB:lle malminetsintäluvan nimeltä "Oltava 1" lupatunnuksella ML2012:0155. Tällä luvalla jatketaan valtausten KaivNro 7851/1 voimassaoloa.

Perustelut: Hakija on osoittanut, että kaivoslaissa (621/2011) säädetyt edellytykset täyttyvät eikä luvan myöntämiselle ole kaivoslaissa säädettyä estettä.

Malminetsintäluvan nojalla luvanhaltijalla on oikeus omalla ja toisen maalla tässä luvassa mainitulla alueella (malminetsintäalueella) tutkia geologisten muodostumien rakenteita ja koostumusta sekä tehdä muita kaivostoimintaa valmistelevia tutkimuksia ja muuta malminetsintää esiintymän paikallistamiseksi sekä sen laadun, laajuuden ja hyödyntämiskelpoisuuden selvittämiseksi sen mukaan kuin tässä malminetsintäluvassa tarkemmin määrätään.

Malminetsintälupa ei oikeuta esiintymän hyödyntämiseen.

### Päätöksen voimassaolo

Malminetsintälupa on **voimassa kolme (3) vuotta** päätöksen lainvoimaiseksi tulosta.

Perustelut: Luvan voimassaoloaika on kaivoslain (621/2011) sallima enimmäisaika luvan voimassaolon jatkamiselle. Hakija on antanut selvityksen hakemuksen kohteena olevalla alueella tehdyistä tutkimuksista ja niiden tuloksista.

### Päätöksen täytäntöönpano

Kaivoslain (621/2011) 168.1 §:n mukaisesti malminetsintälupaan perustuvat toimenpiteet saa aloittaa, kun siihen oikeuttava lupapäätös on saanut lainvoiman. Jos asianomaisen toimenpiteen suorittaminen edellyttää muualla lainsäädännössä vaadittua lupaa, saa toimenpiteen kuitenkin aloittaa vasta, kun asianomainen lupapäätös on saanut lainvoiman, päätöksessä asetetut velvoitteet on suoritettu tai toiminnan aloittamiseen on saatu oikeus asiassa toimivaltaiselta viranomaiselta.

### Malminetsintäalueen tiedot

Pinta-ala: 2,14 ha  
Alueen nimi: Oltava 1  
Sijainti: Pyhäjoki  
Alueen tarkempi sijainti ja rajat ilmenevät tähän päätökseen liitetystä lupakartasta (Liite 1).

### Alueesta tarkemmin

Hakijalle on myönnetty valtausoikeudet alueelle KaivNro 7851/1 26.10.2004. Valtauksien voimassaoloa on jatkettu 21.10.2009. Valtaukset ovat rauenneet 26.10.2012. Valtausoikeuden nojalla alueella on tehty aiemmin geokemiallista ja geologista näytteenottoa (mm. timanttikairauksia sekä kallioperä- ja pohjamoreeninäytteenottoa).

Tässä luvassa tarkoitetulla malminetsintäalueella ei sijaitse suojelu- tai suojeluohjelma-alueita, alueella ei myöskään sijaitse luokiteltuja pohjavesialueita.

### Otaksuma mineraaleista

Suoritettuihin tutkimuksiin perustuen, hakija otaksuu alueella olevan kultaa (Au).

## **Yleisten ja yksityisten etujen turvaamiseksi tarpeelliset lupamääräykset (velvoitteet ja rajoitukset)**

### **1. Määräys malminetsintätutkimusten sallituista ajankohdista ja menetelmistä, sekä malminetsintään liittyvistä laitteista ja rakennelmista**

Tämän malminetsintäluvan nojalla on sallittua suorittaa seuraavia malminetsintätoimenpiteitä ja soveltaa seuraavia malminetsintämenetelmiä:

1. Geofysikaaliset ja geokemialliset tai vaikutuksiltaan edellisiin verrattavat tutkimusmenetelmät
2. Koneellisesti tehtävät maaperä- ja kallioperänäytteenotto (moreeni-, ura- ja pistenäytteet, kairaus)
3. Tutkimuskaivannot ja -ojat

Perustelut: Hakija on esittänyt hakemuksessaan nämä menetelmät ja kaivosviranomaisen arvioi ne tarpeelliseksi jotta alueen mineraalipotentialia saadaan tehokkaasti tutkittua. Jotta mahdolliselle jatkoluvalle edellytetty vaade tehokkaasta malminetsinnästä toteutuu, tässä lupamääräyksessä tarkoitettujen toimenpiteiden tulee olla suoritettuina.

### **2. Määräys tutkimustöitä ja -tuloksia koskevasta selvitysvelvollisuudesta**

Malminetsintäluvan haltijan on vuosittain toimitettava kaivosviranomaiselle selvitys suoritetuista tutkimustöistä ja niiden tuloksista. Tutkimustöitä ja -tuloksia koskevaan vuosittaiseen selvitykseen on sisällytettävä: käytetyt tutkimus- ja työmenetelmät, yhteenveto tehdyistä tutkimuksista ja pääasialliset tulokset. Kaivosviranomaisen voi ohjeistaa hakijoita tarkemmin raportoinnin muodosta ja ajankohdasta. Ohje löytyy Tukesin internet-sivuilta. Kunkin kalenterivuoden tutkimustöistä ja -tuloksista on raportoitava seuraavan vuoden kesäkuun loppuun mennessä, ellei toisin ohjeisteta.

Perustelut: Määräyksen perusteena on kaivoslaki (621/2011) 14 § ja VNa kaivostoiminnasta (391/2012) 4 §.

### **3. Määräys jälkitoimenpiteiden ajankohdasta ja ilmoittamisesta kaivosviranomaiselle**

Kun malminetsintälupa on rauennut tai peruutettu, malminetsintäluvan haltijan on

1) välittömästi saatettava malminetsintäalue yleisen turvallisuuden vaatimaan kuntoon, poistettava väliaikaiset rakennelmat ja laitteet, huolehdittava alueen kunnostamisesta ja siistimisestä sekä saatettava alue mahdollisimman luonnonmukaiseen tilaan. Malminetsintäluvan haltijan on tehtävä kirjallinen ilmoitus kaivosviranomaiselle, malminetsintäalueeseen kuuluvien kiinteistöjen omistajille ja muille oikeudenhaltijoille, kun toimenpiteet on saatettu loppuun. Ilmoitus on lisäksi tehtävä erityisellä poronhoitoalueella asianomaiselle Kuivasalmen paliskunnalle. Ilmoituksen tulee sisältää tiedot jälkitoimenpiteiden päättymispäivästä sekä kuvaus toteutetuista jälkitoimenpiteistä.

2) kuuden kuukauden kuluessa luovutettava kaivosviranomaiselle tutkimustyöselostus, tutkimukseen liittyvä tietoaineisto ja kirjallinen esitys edustavasta otoksesta kairasydämiä. Kaivosviranomaisen ohjeistaa hakijoita tarkemmin raportoinnin muodosta. Ohje löytyy Tukesin internet-sivuilta.

Perustelut: Määräyksen perusteena on kaivoslaki (621/2011), 15 § ja VNa kaivostoiminnasta (391/2012), 5 §.

#### 4. Määräys kaivannaisjätteen jätehuoltosuunnitelmasta ja sen noudattamisesta

Malminetsintäluvan haltija on velvollinen huolehtimaan maa- ja kiviainesjätteen synnyn ehkäisemisestä, sen haitallisuuden vähentämisestä sekä jätteen hyödyntämisestä tai käsittelemisestä.

Malminetsinnästä tässä luvassa myönnettyillä menetelmillä ei synny kaivannaisjätettä. Hakijan maininta kaivannaisjätteen määrästä ja käsittelystä lupahakemuksessa ovat riittävät. Töiden loputtua kohteella on alue välittömästi saatettava mahdollisimman luonnonmukaiseen tilaan ja korjattava maastovahingot.

Perustelut: Määräyksen perusteena on kaivoslaki (621/2011) 13 § ja VNa kaivostoiminnasta (391/2012) 3 §.

#### 5. Määräys ilmoitusvelvollisuudesta koskien malminetsintäalueen maastotöitä ja rakennelmia

Malminetsintäluvan haltijan on hyvissä ajoin etukäteen ilmoitettava kirjallisesti malminetsintäalueeseen kuuluvien kiinteistöjen omistajille (sekä näihin rinnastettaville, Kaivoslaki 5.2 §) ja muille oikeudenhaltijoille kaikista maastotöistä, jotka voivat aiheuttaa vahinkoa tai haittaa, sekä väliaikaisista rakennelmista. Malminetsintäluvan haltijan on ilmoitettava maastotöistä toimialallaan yleistä etua valvoville viranomaisille:

- Pohjois-Pohjanmaan ELY-keskuksen ympäristövastuualueelle
- Museovirastolle jos alueella oletetaan olevan kiinteitä muinaisjäännöksiä tai irtaimia muinaisesineitä.

Väliaikaisia rakennelmia koskevan ilmoituksen sisällöstä on säädetty Vna kaivostoiminnasta 2.2. §:ssä.

Perustelut: Määräyksen perusteena on kaivoslaki (621/2011) 12 § ja VNa kaivostoiminnasta (391/2012) 2 §.

#### 6. Määräys malminetsintäalueen koon pienentämisen aikataulusta

Malminetsintäalueen pienentämiselle kaivosviranomaisen ei näe tässä vaiheessa olevan tarvetta. Tutkimuksia voidaan pitää perusteltuna koko lupa-alueelle.

Perustelut: Otettaessa huomioon lupa-alueen pieni koko, tutkimussuunnitelma ja sen perustelut, sekä seikka, etteivät luvassa sallittavat malminetsintätoimet estä tai vaikeuta olennaisesti muita alueeseen kohdistuvia maankäyttötarpeita, voidaan tutkimuksia pitää perusteltuna koko alueelle (kaivoslaki (621/2011) 11 §).

## 7. Määräys vakuuden asettamisesta

Malminetsintäluvan haltijan on asetettava **20 000 euron** suuruinen pankkitalletusvakuus Turvallisuus- ja kemikaalivirastolle kaivoslakiin perustuvasta toiminnasta mahdollisesti aiheutuneen vahingon ja haitan korvaamista sekä kaivoslain mukaisten jälkitoimenpiteiden suorittamista varten. Malminetsintälupa-alueella suoritetaan lupamääräyksen 1 mukaista malminetsintää.

Perustelut: Määräyksen perusteena on kaivoslaki (621/2011) 107 §. Vakuus on yhtiökohtainen ja se asetetaan yhtiön voimassa olevien malminetsintäluvan/lupien, ja myös mahdollisesti myöhemmin myönnettävien malminetsintälupien kokonaispinta-alan mukaan. Tukesin linjauksen mukaisesti 1001 - 10 000 hehtaarin alueelle vakuus on **20 000 €**. Koneellisen montutuksen ja järeämmän toiminnan (esim. koelouhinta) vakuus arvioidaan ja määrätään lupakohtaisesti. Tukes katsoo, että edellä asetettavaksi määrätty vakuus on riittävä tämän luvan lupamääräyksen 1 mukaisiin malminetsintätoimiin.

## 8. Määräykset malminetsintää ja malminetsintäalueen käyttöä koskevista seikoista sen varmistamiseksi, ettei toiminnasta aiheudu kaivoslaissa (621/2011) kiellettyä seurausta

Malminetsintäluvan haltijan on tulpattava kairareiät, mikäli kairareiästä nousee pohjavettä maanpinnalle. Kairaputket on katkaistava mahdollisimman läheltä maanpintaa, ja kairakohteiden jätehuolto sekä siistiminen on tehtävä välittömästi töiden loputtua kohteella. Jos kairauksessa tarvittavan käytettävän veden määrä ylittää 100m<sup>3</sup>/vrk, on toimittava kuten vesilain (587/2011) 15 §:ssä todetaan. Vesi on pyrittävä mahdollisuuksien mukaan ottamaan ensisijaisesti aiemmin kairatusta kairareiästä. Malminetsinnästä ja muusta malminetsintäalueen käytöstä ei saa aiheutua merkittäviä muutoksi luonnonolosuhteissa, eikä merkittävää maisemallista haittaa.

Perustelut: Malminetsintäluvan haltijan on luovuttuaan malminetsintälupa-alueesta tai sen menetettyään viipymättä saatettava malminetsintäalue yleisen turvallisuuden vaatimaan kuntoon, sekä saatettava alue mahdollisimman luonnonmukaiseen tilaan (621/2011) 11 ja 15 §.

Lupa-alueella ei ole tiedossa olevia muinaismuistolain mukaisia kohteita. Mikäli alueelta löydetään tutkimuksia tehtäessä mahdollisia muinaismuistolain tarkoittamia kohteita joita ei ole tunnettu aiemmin, tulee luvan haltijan toimia kuten muinaismuistolain (295/1963) 14 ja 16 §:ssä todetaan, ja ilmoittaa niistä viipymättä Museovirastoon. Tämä päätös lähetetään myös Museovirastolle tiedoksi mahdollisten muinaismuistokohteiden tarkistamista varten.

Perustelut: Mahdollisten muinaismuistojen inventointivelvollisuutta ei ole tarpeen asettaa malminetsintäluvan haltijalle, vaan mahdollisten muinaismuistolöydösten huomioon ottaminen ja niistä ilmoittaminen katsotaan riittäväksi.

## 9. Määräykset yleisen ja yksityisen edun kannalta välttämättömistä ja luvan edellytysten toteuttamiseen liittyvistä seikoista

Hakemukseen saatujen lausuntojen perusteella alueelta ei ole tullut tietoon sellaisia ympäristö- tai luontoarvoja jotka olisivat esteenä malminetsintäluvan myöntämiselle. Tässä luvassa tarkoitettulla lupa-alueella ei sijaitse luokiteltuja pohjavesialueita, Natura 2000-alueita, luonnonsuojelualueita, tai luonnonsuojeluohjelma-alueita. Alueella ei ole luonnonsuojelulain 29 §:n tarkoittamia luontotyyppin suojelualueita, eikä tiedossa olevia uhanalaisten kasvi- tai sammallajien havaintopaikkoja. Lähin Natura 2000-alue (Pitkäsneva) sijaitsee noin 4,4km lupa-alueen koillispuolella.

Ennen tutkimustöiden aloittamista malminetsintäluvan haltijan tulee esittää tarkka tutkimussuunnitelma toimenpiteineen ja sijaintitietoineen Tukesille ja toimivaltaiselle ELY-keskukselle, jotta voidaan varmistaa mahdollisten uhanalaisten eliölajien turvaaminen. Mahdolliset havaintopaikat tulee ottaa huomioon ja tarvittaessa poiketa tutkimussuunnitelmasta, niin että kohteelle jää riittävä suojavyöhyke turvaamaan esiintymän.

Vaikka tässä malminetsintäluvassa sallitut tutkimusmenetelmät eivät vaikuta laajasti ympäristöön, malminetsintäluvan haltijan on oltava kuitenkin riittävästi selvillä hankkeen ympäristövaikutuksista siinä laajuudessa kuin kohtuudella voidaan edellyttää.

Perustelut: Tutkimussuunnitelman esittämisvelvollisuudella varmistetaan, että toimenpiteisiin voidaan tarvittaessa valvonnallisesti puuttua. Samalla Tukesin on mahdollista kaivoslain valvonnan toteuttamiseksi arvioida toimenpiteiden vaikutusta ja tarvittaessa antaa tarkempia lisämääräyksiä toimenpiteiden suorittamisesta. Kaivoslaki (621/2011) 11 § ja 12 §, VNa (391/2012) 2 §.

Liikkuminen kohteella sulanmaan aikana on pyrittävä suunnittelemaan niin, että olemassa olevia uria ja luontaisia aukkopaikkoja käytetään mahdollisimman paljon hyväksi. Kosteikkoalueilla liikkumista tulee välttää sulanmaan aikana. Mikäli kohteella joudutaan kaatamaan puita, tulee ne korvata täysimääräisinä maanomistajalle. Nuorelle puustolle tapahtuneissa vahingoissa tulee korvata lisäksi vielä odotusarvon menetys. Mikäli yhtiö ja maanomistaja eivät pääse yhteisymmärrykseen korvauksesta, silloin puolueeton arviointi tulee tehdä paikallisen metsänhoitoyhdistyksen tai metsäkeskuksen toimihenkilön toimesta.

Malminetsintäluvan haltijan on rajoitettava malminetsintä ja muu malminetsintäalueen käyttö tutkimustyön kannalta välttämättömiin toimenpiteisiin. Toimenpiteet on suunniteltava siten, että niistä ei aiheudu kohtuudella vältettävissä olevaa yleisen tai yksityisen edun loukkausta. Malminetsintäluvan nojalla tapahtuvasta malminetsinnästä ja muusta malminetsintäalueen käytöstä ei saa aiheutua:

- 1) haittaa ihmisten terveydelle tai vaaraa yleiselle turvallisuudelle;
- 2) olennaista haittaa muulle elinkeinotoiminnalle;
- 3) merkittäviä muutoksia luonnonolosuhteissa;
- 4) harvinaisten tai arvokkaiden luonnonesiintymien olennaista vahingoittumista;
- 5) merkittävää maisemallista haittaa.

Perustelut: Määräys perustuu kaivoslain (621/2011) 11 § ään.

#### 10. Määräys malminetsintäkorvauksen suuruudesta ja maksuajankodasta

Alueella on ollut voimassa kaivoslain (503/1965) mukaiset valtaukset kahdeksan (8) vuotta. Tämä päätös jatkaa malminetsintäluvan voimassaoloa kolme (3) vuotta. Malminetsintäluvan haltijan on maksettava malminetsintä-alueeseen kuuluvien kiinteistöjen omistajille vuotuista korvausta **40 euroa hehtaarilta** luvan voimassaoloajan kahdelta ensimmäiseltä vuodelta ja **50 euroa hehtaarilta** luvan voimassaolon viimeiseltä vuodelta.

Malminetsintäkorvaus on ensimmäiseltä vuodelta maksettava viimeistään 30 päivänä siitä, kun malminetsintälupa on tullut lainvoimaiseksi. Seuraavina vuosina korvaus on maksettava vastaavana ajankohtana.

Perustelut: Määräys perustuu kaivoslain (621/2011) 99 §:ään, jossa säädetään malminetsintäkorvauksen suuruudesta ja maksutavasta.

#### 11. Määräys vahinkojen ja haittojen korvaamisesta malminetsintäalueella

Malminetsintäluvan haltijan on korvattava malminetsintäalueella tapahtuvasta kaivoslakiin (621/2011) perustuvasta toiminnasta aiheutuneet vahingot ja haitat, jollei jonkin toimenpiteen osalta korvauksesta toisin säädetä.

Perustelut: Määräys perustuu kaivoslain (621/2011) 103 §:ään, jossa säädetään vahinkojen ja haittojen korvaamisesta malminetsintäalueella.

#### Hakemuksen käsittely

Hakemus: Nordic Mines Marknad AB	22.8.2012
Hakemuksen täydennyspyyntö: Tukes	7.3.2014
Täydennys: Nordic Mines Marknad AB	11.4.2014
Kuulutus hakemuksesta: Tukes	8.5.2014
Lausuntopyyntö: Tukes	8.5.2014
Päätös: Tukes	19.8.2014

#### Lupahakemuksesta tiedottaminen

Tukes on tiedottanut hakemuksesta 8.5.2014 kuuluttamalla siitä 30 päivän ajan Tukesin Rovaniemen toimipisteen, sekä Pyhäjoen kunnan virastotalon ilmoitustaululla. Hakemus on ollut nähtävillä 9.6.2014 saakka.

Tukes on lähettänyt hakemuksesta kirjeen alueen kiinteistönomistajille 8.5.2014.

Lausunnot ja mielipiteet on pyydetty toimitettavaksi viimeistään 9.6.2014. Tämän päivämääränkin jälkeen toimitetut lausunnot ja mielipiteet on otettu ratkaisussa huomioon.



### **Lausuntopyynnöt ja lausunnot hakemuksesta**

Hakemuksesta on lähetetty lausuntopyynnöt ja saatu lausunnot seuraavasti:

- 1) Tukesin lausuntopyyntö on lähetetty **Pyhäjoen kunnalle** 8.5.2014.  
Pyhäjoen kunta on antanut lausunnon 26.5.2014 (liite 4).
- 2) Tukesin lausuntopyyntö on lähetetty **Pohjois-Pohjanmaan ELY-keskukselle** 8.5.2014.  
Pohjois-Pohjanmaan ELY-keskus on antanut lausunnon 28.5.2014. (liite 5).

### **Muistutukset ja mielipiteet**

Hakemuksen johdosta esitettiin yksi muistutus:

5.6.2014 Polusjärven Tuulipuisto Oy (liite 6)

### **Hakijan vastine**

Hakijalta ei ole pyydetty vastinetta.

**Tukesin kannanotto muistutuksissa, mielipiteissä ja lausunnoissa esitettyihin yksilöityihin vaatimuksiin**

Muistutuksissa, mielipiteissä ja lausunnoissa esitetyt asiat on otettu lupapäätöksessä huomioon.

### **Tiedoksi luvan haltijalle**

#### **Kaivoslain (621/2011) suhde muuhun lainsäädäntöön**

Sen lisäksi, mitä kaivoslaissa säädetään, sovelletaan kaivoslain mukaista lupa- tai muuta asiaa ratkaistaessa ja muutoin tämän lain mukaan toimittaessa muun muassa; luonnonsuojelulakia ([1096/1996](#)), ympäristönsuojelulakia ([86/2000](#)), erämaalakia ([62/1991](#)), maankäyttö- ja rakennuslakia ([132/1999](#)), vesilakia ([587/2011](#)), poronhoitolakia ([848/1990](#)), säteilylakia ([592/1991](#)), ydinenergialakia ([990/1987](#)), muinaismuistolakia ([295/1963](#)), maastoliikennelakia ([1710/1995](#)) ja patoturvallisuuslakia ([494/2009](#)). Vesil [264/1961](#) on kumottu Vesil:lla [587/2011](#). Malminetsintäluvan haltijan on aina noudatettava Suomen lainsäädäntöä ja asiaan liittyviä muita kansainvälisiä sopimuksia.

#### **Maastossa liikkuminen**

Maastoliikennelain (1710/1995) 4.1 §:n ja 4.2 §:n 9-kohdan mukaan kaivoslaissa (621/2011) tarkoitettuun malminetsintäalueella ja 30 metrin etäisyydellä sen rajasta moottorikäyttöisellä ajoneuvolla liikkuminen ei edellytä maanomistajan tai haltijan lupaa, kun kyse on asianomaisessa malminetsintäluvassa tai kaivosluvassa tarkoitetun toiminnan kannalta välttämättömästä

liikkumisesta. Viitaten lupamääräykseen 9, malminetsintäluvan haltija veloitetaan rajoittamaan malminetsintä ja malminetsintäalueen käyttö tutkimustyön kannalta välttämättömiin toimenpiteisiin. Malminetsinnästä ei saa aiheutua merkittäviä muutoksia luonnonolosuhteissa, harvinaisten tai arvokkaiden luonnonesiintymien olennaista vahingoittumista tai merkittävää maisemallista haittaa. Aiheutetut vahingot on korvattava maanomistajalle.

#### Luvan muuttaminen

Malminetsintäluvan haltijan on kaivoslain (621/2011) 69 §:n mukaan haettava malminetsintäluvan muuttamista, jos tutkimussuunnitelmaa muutetaan tai täydennetään siten, että lupamääräyksiä on tarpeen tarkistaa. Luvanhaltija voi lisäksi hakea malminetsintäluvan muuttamista lupamääräysten tarkistamiseksi, kun luvan mukaista toimintaa on tarpeen muuttaa.

#### Luvan jatkaminen

**Mikäli luvan voimassaoloa halutaan jatkaa kaivoslain (621/2011) 61 §:n mukaisesti, tulee hakemus malminetsintäluvan voimassaolon jatkamiseksi toimittaa kaivosviranomaiselle viimeistään kaksi kuukautta ennen luvan voimassaolon päättymistä. (VnA kaivostoiminnasta (391/2012) 27.1 §).**

Kaivoslain (621/2011) 61.1 §:n mukaan malminetsintäluvan voimassaoloa voidaan jatkaa enintään kolme vuotta kerrallaan siten, että lupa on voimassa yhteensä enintään viisitoista vuotta.

Kaivoslain (621/2011) 61.2 §:n mukaan malminetsintäluvan voimassaolon jatkamisen edellytyksenä on, että:

- 1) malminetsintä on ollut tehokasta ja järjestelmällistä;
- 2) esiintymän hyödyntämismahdollisuuksien selvittäminen edellyttää jatkotutkimuksia;
- 3) luvanhaltija on noudattanut tässä laissa säädettyjä velvollisuuksia samoin kuin lupamääräyksiä;
- 4) voimassaolon jatkamisesta ei aiheudu kohtuutonta haittaa yleiselle tai yksityiselle edulle.

Kaivoslain (621/2011) 66 §:n mukaan malminetsintäluvan voimassaolon jatkamista varten lupaviranomaiselle on ennen luvan voimassaolon päättymistä toimitettava lupahakemus sekä lupaharkinnan kannalta tarpeelliset ja luotettavat selvitykset edellä mainituista voimassaolon jatkamisen edellytyksistä.

Kaivostoiminnasta annetun valtioneuvoston asetuksen (391/2012) 27.2 §:n mukaan hakemuksesta tulee käydä ilmi hakijan haluamat muutokset lupa-alueeseen tai muut merkittävät muutokset sekä asianosaisissa tapahtuneet muutokset. Asetuksen 27.3 §:n mukaisesti hakemukseen tulee liittää lupaharkinnan kannalta tarpeellinen ja luotettava selvitys:

- 1) hakemuksen kohteena olevan luvan nojalla tehdyistä toimenpiteistä ja niiden tuloksista;
- 2) alueelle kohdistuneiden tutkimuskustannusten määrästä;
- 3) esiintymän hyödyntämismahdollisuuksista ja jatkotutkimusten tarpeellisuudesta;
- 4) perustelut aluerajaukselle.

Lisäksi hakemukseen sovelletaan vastaavasti, mitä lupahakemuksesta säädetään kaivoslain (621/2011) 34 §:ssä.

### Lupapäätöksestä tiedottaminen

Lupapäätös on toimitettu päätöksenantopäivänä:

- Nordic Mines Marknad AB (hakija)

Jäljennös päätöksestä on toimitettu antopäivänä:

- Pyhäjoen kunnalle,
- Pohjois-Pohjanmaan ELY-keskukselle,
- Polusjärven Tuulipuisto Oy:lle,
- Museovirastolle tiedoksi

Toimivaltaiselle maanmittaustoimistolle toimitetaan tiedot Maanmittauslaitoksen ja Tukesin sopiman menettelyn mukaisesti malminetsintäluvasta merkinnän tekemiseksi kiinteistötietojärjestelmään.

Lupaviranomainen on tiedottanut annetusta päätöksestä lupa-alueen asianosaisille maanomistajille kirjeitse 19.8.2014.

Perustelut: Päätöksestä tiedottaminen ja siinä noudatettu menettely perustuvat kaivoslain (621/2011) lupapäätöksestä tiedottamista koskevaan 58 §:ään.

### Päätösmaksu

Tästä päätöksestä perittävä maksu on 2 000 €. Valtion talous- ja henkilöstöhallinnan palvelukeskus lähettää laskun hakijalle.

Maksu perustuu hakemuksen vireille tullessa voimassa olleeseen asetukseen Turvallisuus- ja kemikaaliviraston maksullisista suoritteista (1302/2010), muutettuna (779/2011).

### Muutoksenhaku

Tähän päätökseen saa kaivoslain (621/2011) 162 §:n nojalla hakea muutosta valittamalla **Pohjois-Suomen hallinto-oikeuteen**.

Valitusaika on 30 päivää tämän päätöksen antopäivästä. Liitteenä olevasta valitusosoituksesta ilmenee, miten muutosta haettaessa on meneteltävä.

Päätöksestä perittävästä maksusta valitetaan samassa järjestyksessä kuin pääasiasta.

**Lisätietoja**

[kaivosasiat@tukes.fi](mailto:kaivosasiat@tukes.fi) tai Turkka Rekola, puh. 029 5052 052

Terho Liikamaa  
Kaivosyli-insinööri

Turkka Rekola  
Ylitarkastaja

**LIITTEET**

Liite 1	ML2012:0155 lupakartta
Liite 2	Tilakohtaiset pinta-alat malminetsintä lupa-alueella
Liite 3	Asianosaiset maanomistajat
Liite 4	Pyhäjoen kunnan lausunto
Liite 5	Pohjois-Pohjanmaan ELY-keskuksen lausunto
Liite 6	Polusjärven Tuulipuisto Oy:n muistutus

## VALITUSOSOITUS

### Valitusviranomainen

Päätökseen saa hakea muutosta valittamalla sille hallinto-oikeudelle, jonka tuomiopiirissä pääosa tässä päätöksessä tarkoitettusta alueesta sijaitsee. Toimivaltainen hallinto-oikeus on mainittu valitusosoituksen lopussa. Valituskirjelmä osoitetaan valitusviranomaiselle ja se on toimitettava valitusajassa hallinto-oikeuden kirjaamoon.

### Valitusaika

Määräaika valituksen tekemiseen on kolmekymmentä (30) päivää tämän päätöksen antopäivästä.

### Valitusoikeus

Malminetsintälupaa, kaivoslupaa ja kullanhuuhtontalupaa koskevaan päätökseen, mainitun luvan voimassaolon jatkamista, raukeamista, muuttamista ja peruuttamista koskevaan päätökseen sekä kaivostoiminnan lopettamispäätökseen saa hakea muutosta:

- 1) asianosainen;
  - 2) rekisteröity yhdistys tai säätiö, jonka tarkoituksena on ympäristön-, terveyden- tai luonnonsuojelun taikka asuin ympäristön viihtyisyyden edistäminen ja jonka sääntöjen mukaisella toiminta-alueella kysymyksessä olevat ympäristövaikutukset ilmenevät;
  - 3) toiminnan sijaintikunta tai muu kunta, jonka alueella toiminnan haitalliset vaikutukset ilmenevät;
  - 4) elinkeino-, liikenne- ja ympäristökeskus ja muu asiassa toimialallaan yleistä etua valvova viranomainen;
  - 5) saamelaiskäräjät sillä perusteella, että luvassa tarkoitettu toiminta heikentää saamelaisten oikeutta alkuperäiskansana ylläpitää ja kehittää omaa kieltään ja kulttuuriaan;
  - 6) kolttien kyläkokous sillä perusteella, että luvassa tarkoitettu toiminta heikentää kolttia-alueella kolttien elinolosuhteita ja mahdollisuuksia harjoittaa elinkeinoja.
- Kaivosviranomaisella on lisäksi oikeus valittaa sellaisesta päätöksestä, jolla hallinto-oikeus on muuttanut sen tekemää päätöstä tai kumonnut päätöksen.

### Valituksen sisältö

Valituskirjelmässä on ilmoitettava

- päätös, johon haetaan muutosta
- miltä kohdista päätökseen haetaan muutosta ja mitä muutoksia siihen vaaditaan tehtäväksi
- perusteet, joilla muutosta vaaditaan
- valittajan nimi ja kotikunta
- postiosoite ja puhelinnumero, joihin asiaa koskevat ilmoitukset valittajalle voidaan toimittaa

Jos valittajan puhevaltaa käyttää hänen laillinen edustajansa tai asiamiehensä tai jos valituksen laatijana on joku muu henkilö, valituskirjelmässä on ilmoitettava

myös tämän nimi ja kotikunta.

Valittajan, laillisen edustajan tai asiamiehen on allekirjoitettava valituskirjelmä, ellei valituskirjelmää toimiteta sähköisesti (telekopiona tai sähköpostilla).

#### Valituksen liitteet

Valituskirjelmään on liitettävä

- päätös, johon haetaan muutosta valittamalla, alkuperäisenä tai jäljennöksenä
- asiakirjat, joihin valittaja vetoaa vaatimuksensa tueksi, jollei niitä ole jo aikaisemmin toimitettu viranomaiselle
- asiamiehen valtakirja

#### Valituskirjelmän toimittaminen perille

Valituskirjelmän voi viedä valittaja itse tai hänen valtuuttamansa asiamies. Valituskirjelmä liitteineen voidaan myös lähettää postitse, telekopiona tai sähköpostilla. Postiin valituskirjelmä on jätettävä niin ajoissa, että se ehtii perille valitusajan viimeisenä päivänä ennen aukioloajan päättymistä. Hallinto-oikeudessa kirjaamon aukioloaika on klo 8.00–16.15. Sähköisesti (telekopiona tai sähköpostilla) toimitetun valituskirjelmän on oltava toimitettu niin, että se on käytettävissä vastaanottolaitteessa tai tietojärjestelmässä määräajan viimeisenä päivänä ennen virka-ajan päättymistä.

Valittajalta peritään hallinto-oikeudessa **oikeudenkäyntimaksu** 97 euroa. Tuomioistuinten ja eräiden oikeushallintoviranomaisten suoritteista perittävistä maksuista annetussa laissa (701/1993) on erikseen säädetty eräistä tapauksista, joissa maksua ei peritä.

Toimivaltaisen hallinto-oikeuden yhteystiedot muutoksenhakua varten:

#### **Pohjois-Suomen hallinto-oikeus**

käyntiosoite: Isokatu 4, 3.krs, 90100 Oulu

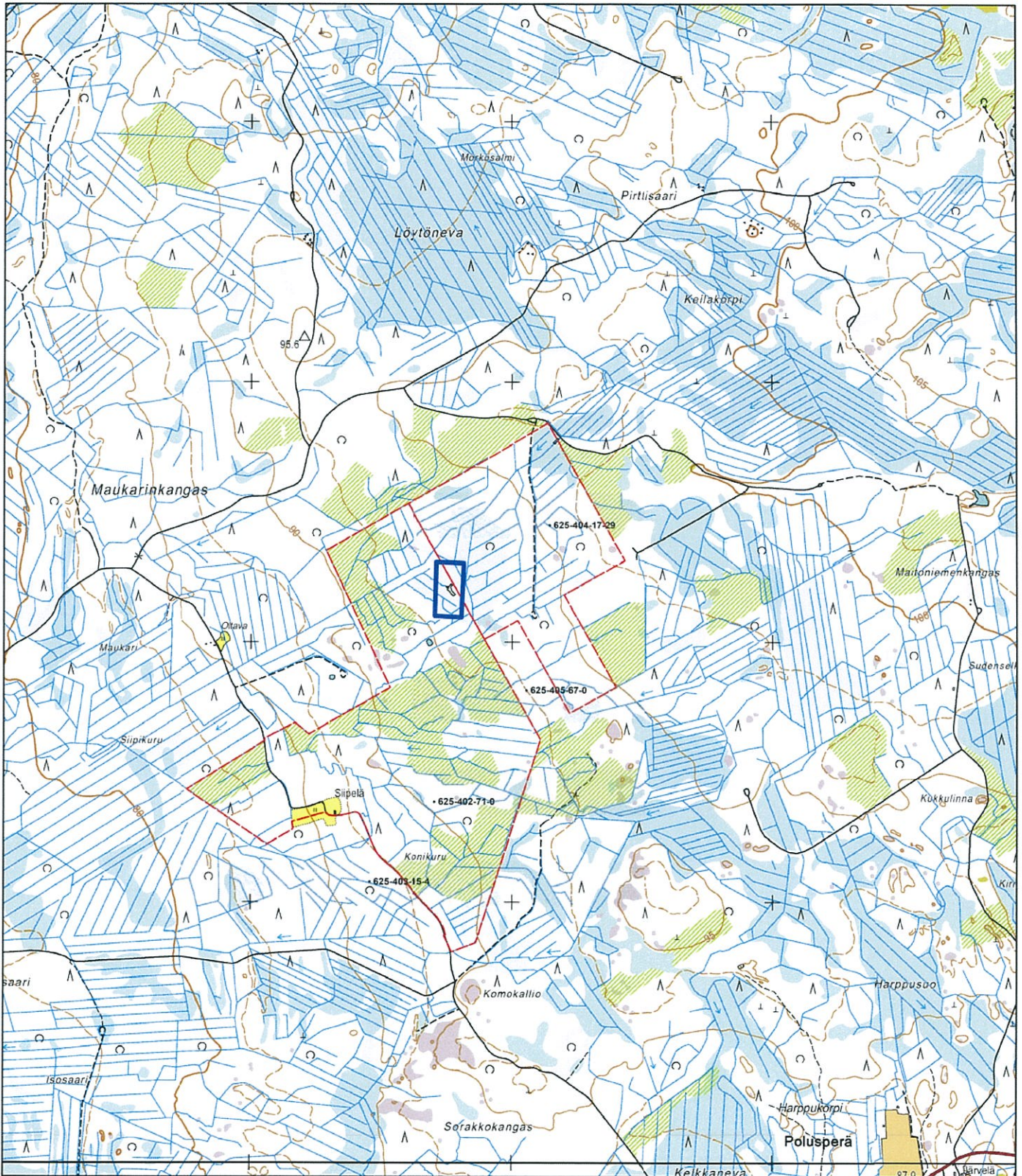
postiosoite: PL 189, 90101 Oulu

puhelin: 029 56 42800

telekopio: 029 56 42841

sähköposti: [pohjois-suomi.hao@oikeus.fi](mailto:pohjois-suomi.hao@oikeus.fi)





Nordic Mines Marknad AB

Oltava 1

ML2012:0155

Mittakaava 1: 20 480

© Maanmittauslaitos

Lupanro 18/MML/14

Aineiston kopiointi ilman Maanmittauslaitoksen lupaa kielletty





19.8.2014

1 (1)

Lupatunnus  
ML2012:0155  
Liite 2

**ML2012:0155 Oltava 1**  
Tilakohtaiset pinta-alat

Tilan r:no	Pinta-ala (ha)
625-402-71-0	1,54
625-404-17-29	0,61
<b>Pinta-ala yht.</b>	<b>2,14 ha</b>



19.8.2014

1 (1)

Lupatunnus  
ML2012:0155  
Liite 3

**ML2012:0155 Oltava 1**

Asianosaiset maanomistajat:

Ukonsaari Seppo Kullervo  
Koskela Mikko Johannes

**TUKES:in lausuntopyynnöt malminetsintälupahakemuksiin  
ML2013:0102 , ML2012:0069 ja ML2012:0155 / Pyhäjoen kunnan  
lausunto**

Khall § 181

Turvallisuus ja kemikaalivirasto (Tukes) pyytää kaivoslain (621/2011) 37 §:n nojalla lausuntoa Pyhäjoen kunnalta liitteenä olevista Pyhäjoen kunnan alueelle kohdistuvista malminetsintälupahakemuksista. Erityisesti Tukes pyytää mainintaa tutkimussuunnitelman mukaisen toiminnan vaikutuksista alueen kaavatilanteeseen, ympäristö- ja muita vaikutuksia.

Lausunnot tulee toimittaa lupatunnuksilla ML2013:0102, ML2012:0069 ja ML2012:0155 viimeistään 9.6.2014 mennessä osoitteeseen: Turvallisuus- ja kemikaalivirasto (Tukes), Valtakatu 2, 96100 Rovaniemi tai sähköisesti osoitteeseen kaivosasiat@tukes.fi.

Pohjois-Pohjanmaan Liiton maakuntakaavan 1 vaihekaava on hyväksytty maakuntavaltuustossa 2.12.2013.

Maakuntakaavan 1. vaihekaavassa käsiteltävät pääteemat ovat soiden kokonaiskäyttö, luonnonympäristö, tuulivoima, kaupan suuryksiköt ja liikennejärjestelmä. Kaava-aineisto ja siihen liittyvät selvitykset ovat nähtävillä myös liiton internet-sivuilla: [www.pohjois-pohjanmaa.fi/maakuntakaava](http://www.pohjois-pohjanmaa.fi/maakuntakaava). Laadittujen selvitysten perusteella maakuntakaavassa on esitetty 62 tuulivoimarakentamiseen soveltuvaa aluetta, joista Oltavan tuulivoimapuisto on kaavan aluevaraus tv-1, 332.

Maakuntakaavan 1. vaihekaavassa on merkintä uudesta rakennettavasta kantaverkon 400 kV:n pääsähköjohdosta, joka sijoittuu olemassa olevan kantaverkon pääsähköjohdon rinnalle samaan johtokäytävään.

1. vaihekaavaan on merkitty myös uusi pääsähköjohdon yhteystarve valtakunnanverkon ja suunnitteilla olevan Hanhikiven ydinvoimala-alueen välille. Tämä voimajohto sijoittuu Oltavan hankealueen pohjoispuolelle. Alueen eteläpuolelle on merkitty myös Hanhikiven ydinvoimalahankkeeseen liittyvä uusi ohjeellinen pääsähköjohto 110 kV.

Pyhäjoen kunta on hyväksynyt Tornator Oyj:n ja Taaleritehtaan pääomarahastot Oy:n kaavoitusaloitteen 1 vaihemaakuntakaavan 332 mukaiselle tuulivoima-alueelle ja kaavoitus on tullut vireille kunnanhallituksen päätöksellä 4.11.2013 § 357.

Oltavan tuulivoimapuiston ympäristövaikutusten arviointimenettely ja tuulivoimaosayleiskaavoitus ovat meneillään. YVA-yhteysviranomaisena on Pohjois-Pohjanmaan ELY-keskus.

Liitteenä Tukesin lausuntopyynnöt:

- Lausuntopyyntö lupatunnus ML2013:0102
- Lausuntopyyntö lupatunnus ML2012:0069
- Lausuntopyyntö lupatunnus ML2012:0155

Oheismateriaalina:

- ote vaihemaakuntakaavasta
- ote kaivoslaista ja asetuksesta § 37

- karttaote Pyhäjoen kunnan vireillä olevista tuulivoimapuisto-alueista.

Asian valmistelijana on toiminut tekninen johtaja Pirkko Tuuttila.

Ehdotus:

Pyhäjoen kunta puoltaa malminetsintälupia ML2013:0102, ML2012:0069 ja ML2012:0155 sillä edellytyksellä, että malminetsintään saadaan tuulivoimayhtiöiden hyväksyntä.

-----  
Kunnanhallituksen puheenjohtaja Matti Pahkala ilmoitti, että on esteellinen osallistumaan tämän asian käsittelyyn ja päätöksentekoon ja poistui kokoushuoneesta.

Puheenjohtajana toimi tämän pykälän ajan kunnanhallituksen varapuheenjohtaja Pirkko Lintunen.

Päätös:

Kunnanhallitus hyväksyi ehdotuksen. Kunnanhallitus tarkasti pöytäkirjan kokouksessa tämän pykälän osalta.

Otteen allekirjoitetusta ja tarkastetusta pöytäkirjasta oikeaksi todistaa  
4.6.2014

Saila Lauronen  
keskusarkistonhoitaja

Jakelu

**Tukes**

Nordic Mines AB / Peter Finnäs  
Nordic Mines AB / Tom Söderman  
FCG Finnish Consulting Group Oy / Kai Tolonen  
Tornator Oy / Heikki Leppänen  
Tornator Oy / Raino Kukkonen  
Taaleritehdas / Pauli Maaninka





28.5.2014

POPELY/181/07.01/2011  
POPELY/182/07.01/2011  
POPELY/222/07.01/2014Turvallisuus- ja kemikaalivirasto (Tukes)  
Valtakatu 2  
96100 Rovaniemi

SAAPUNUT

28. 05. 2014

Viite: Lausuntopyyntönnö 8.5.2014

**Lausunto Nordic Mines Marknad AB:n malminetsintälupahakemuksista Pyhäjoen kunnassa, lupatunnukset ML2012:0069, ML2012:0155 ja ML2013:0102**

Hakemukset koskevat kaivoslain mukaisia malminetsintälupia Pyhäjoella sijaitseville valtausalueille Oltava 1 (2,4 ha), Oltava 2-5 (400 ha) ja Oltava 6 (568 ha). Malminetsintäalueet muodostavat yhtenäisen aluekokonaisuuden, jonka pinta-ala on yhteensä noin 970 ha.

Hakija on suorittanut alueilla aikaisemmin moreeni- ja kallionäytteenottoa, kairausta ja tutkimusmonttujen kaivuuta. Jatkossa hakija suorittaisi alueilla lisätutkimuksia, kuten moreeni- ja kallioperänäytteiden ottoa, timanttikairausta, geologista kartoitusta, geofysikaalisia mittauksia sekä tutkimusojien (monttujen) kaivuuta. Myöhemmin suoritettaisiin mahdollisesti koelouhintaa. Hakija otaksuu alueella olevan kultaa.

Oltavan malminetsintäalueilla (Oltava 1-6) ei ole Natura-alueita tai muita luonnonsuojelualueita, eikä luonnonsuojeluohjelmien kohteita. Alueilta ei ole tiedossa suojeltuja luontotyyppejä. Alueilta tai niiden välittömästä lähituntumasta ei ole tiedossa uhanalaisten tai rauhoitettujen lajien esiintymispaikkoja. Karttatarkastelun perusteella malminetsintäalueilla sijaitsevat suot on ojitettu.

Malminetsintäalue Oltava 6 rajautuu koilliskulmaltaan valtion maalla (kiinteistö 625-893-10-1) olevaan Pitkäsnevan suojelun alueen laajennukseen. Laajennusalue ulottuu Pitkäsnevan natura-alueen länsipäästä Oltava 6 alueen pohjoispuoliselle Kivinevalle. Laajennusalueen kartta löytyy metsähallituksen verkkopalvelusta ([www.metsa.fi](http://www.metsa.fi)) kohdasta Hankkeet > METSO-ohjelma 2008-2016 > Suojelun alueverkoston kehittäminen > Suojelun alueiden laajennusalue

Malminetsintäalueita lähinnä oleva Natura-alue on Pitkäsneva (FI1103402), joka on 2,2 km etäisyydellä Oltava 6 alueen itäreunalta. Malminetsintäalueita lähinnä sijaitseva yksityismaan suojelun alue on Oravaisten luonnonsuojelun alue

(YSA207237), joka sijaitsee noin 800 m Oltava 6 alueen pohjoispuolella.

Malminetsintäalueilla ei ole pohjavesialueita. Lähin vedenhankintakäytössä oleva pohjavesialue sijaitsee Raahen Lukkaroistenperällä noin 3 km etsintä-alueesta pohjoiseen. Pyhäjoella lähin vedenhankintakäytössä oleva pohjavesialue sijaitsee Kopistossa noin 10 km etsintäalueelta länteen. Lähin muu pohjavesialue (luokittelematon) sijaitsee noin 4 km etsintäalueelta itään. Lähin kalliopohjavesialue on GTK:n esiselvityksen mukaan noin 6 km etäisyydellä etsintäalueesta länteen.

Lausuntopyynnöissä kuvatuilla malminetsinnän toimenpiteillä ei ole haitallista vaikutusta Pyhäjoen ja Raahen Lukkaroisenperän luokiteltuihin pohjavesialueisiin, eikä nykyisiin Kopiston ja Lukkaroisenperän pohjavedenottamoihin. GTK:n rajaamiin kalliopohjavesialueisiin vaikutusarvion tekee GTK:n Länsi-Suomen yksikkö. Karttatarkastelun perusteella lähimmät kiinteistöt sijaitsevat noin 1 km etäisyydellä malminetsintäalueesta Oltava 2-5. Kiinteistöjen nykyinen talousvedenhankinta talousvesikaivoista ja mahdollinen kaivojen muu käyttö, rakenne ja olosuhteet tulisi kartoittaa sekä järjestää tarvittaessa kaivojen seuranta vaikutusten arvioimiseksi.

Malminetsintäalueilla on voimassa 17.5.2005 vahvistettu Pohjois-Pohjanmaan maakuntakaava. Alueille ei kohdistu maakuntakaavamerkintöjä. Maakuntavaltuusto on hyväksynyt 2.12.2013 Pohjois-Pohjanmaan 1. vaihemaakuntakaavan. Kaava on alistettu Ympäristöministeriön vahvistettavaksi. Kaavassa on osoitettu Keskikylän koillispuolelle, 400 kV:n ilmajohdon itäpuolelle sijoittuva tuulivoimaloiden alue (tv-1 332). Merkinnällä osoitetaan maa-alueita, jotka soveltuvat merkitykseltään seudullisten tuulivoimala-alueiden rakentamiseen. Kaavaselostuksen mukaan kyseessä on Oltavan tuulivoima-alue. Nykyisen luode-koillissuuntaisen 400 kV:n ilmajohdon rinnalle on osoitettu uusi pääsähköjohto 400 kV sekä ohjeellinen pääsähköjohto 110 kV. Lisäksi kaavassa on osoitettu ohjeellinen 400 kV:n pääsähköjohto Pyhäjoen Hanhikivenniementä itään.

Pyhäjoen kunta on päättänyt 4.11.2013 käynnistää Oltavan tuulipuiston osayleiskaavan laadinnan. Malminetsintäalue sijoittuu kyseiselle alueelle. Oltavan tuulivoimahankkeessa sovelletaan YVA-menettelyä. YVA-ohjelma on valmistunut ja Pohjois-Pohjanmaan ELY-keskus tulee antamaan siitä yhteysviranomaisena lausunnon. Osayleiskaavan suunnittelu ei ole vielä käynnistynyt.

Oltavan tuulipuiston rakentamista suunnittelevat yhteishankkeena Tornator Oyj ja Taaleritehtaan pääomarahastot Oy. Lisäksi Oltava 6:n alueelle ulottuu Winda Invest Oy:n Maukarinkankaan tuulivoimahanke (alustava suunnitelma). Oltava 6 ja Oltava 2-5 alueille sijoittuu myös Greenpower Finland Oy:n Polusjärven tuulivoimahanke, joka tulee olemaan YVA-hanke. Oltava 1:n alueelta ei

ole ELY-keskuksen tiedossa tuulivoimahankeiden suunnitelmia.

Valtausalueella on rakennus- ja huoneistorekisterin (2012) mukaan kaksi asuinrakennusta Polusperältä luoteeseen johtavan tien varrella. Rekisterin mukaan tilalla Oltava (625-403-15-4) olevaa yhden asunnon rakennusta käytetään loma-asumiseen ja tilalla Siipelä (625-402-71-0) oleva yhden asunnon talo on ränsistymisen vuoksi hylätty.

Malmietsinnän tutkimuksia tehdessä on huomioitava, että toimenpiteistä ei saa aiheutua lähteen, puron, noron taikka enintään 1 ha lammen luonnontilan säilymisen vaarantamista (vesilaki 2. luvun 11 § ja 3. luvun 2 §).

Pohjois-Pohjanmaan ELY-keskus katsoo, että valtausalueelle suunnitelluilla malmietsinnän toimenpiteillä ei ole merkittäviä luonnonsuojelullisia tai luonnon monimuotoisuutta heikentäviä vaikutuksia. Malmietsintäluvan myöntämiselle ei ole myöskään ympäristön- ja vesiensuojelullisia esteitä.

Kaikessa valtausalueella suoritettavassa toiminnassa tulee välttää turmelusta luontoa ja maisemaa enempää kuin on tutkimusten kannalta välttämätöntä. Tutkimusten jälkeen maastoon syntyneet jäljet tulee entisöidä mahdollisimman hyvin.

Luonnonsuojeluyksikön päällikkö

Metsänhoitaja

Eero Melantie

Ympäristöasiantuntija

Jouni Näpänkangas

**Rekola Turkka**

---

**Lähettäjä:** kimmo.krekila@hotmail.com käyttäjän Kimmo krekilä  
<kimmo.krekila@greenpowerfinland.fi> puolesta  
**Lähetetty:** 5. kesäkuuta 2014 15:35  
**Vastaanottaja:** Rekola Turkka  
**Aihe:** kaivosasia

SAAPUNUT

05. 06. 2014

Hei!

Viitaten puhelin keskusteluumme laitan nyt lisää postia.

Kaivosyhtiö Nordic mines marknad ab on jättänyt malminetsintä lupahakemuksen kolmesta alueesta Pyhäjoelle joiden lupatunnukset ovat seuraavat: ml2012:0102, ml2012:0155 ja ml2012:0069.

Pyhäjoen kunnan päätökseen nojaten tuulivoima yhtiö Polusjärven tuulipuisto oy ei puolla Nordic mines marknad ab:n malminetsintä lupahakemusta Pyhäjoen Oltavan alueelle.

Perustelu kielteiseen päätökseen johtuu siitä syystä että tuulipuisto hanke vaikeutuu mahdollisen kaivostoiminnan takia.

Ystävällisin terveisin: Polusjärven tuulipuisto oy/ toimitusjohtaja Kimmo Krekilä p.0500161038