

## KUULUTUS

Turvallisuus- ja kemikaalivirasto (Tukes) on kaivoslain (621/2011) perusteella 26.8.2014 hyväksynyt seuraavan malminetsintälupaa koskevan hakemuksen (jatkoaika)

Hakija: Agnico Eagle Finland Oy  
Alueen nimi: Hanhimaaitä  
Lupatunnus: ML2012:0161  
Alueen sijainti ja koko: Kittilän kunta; 93,33 ha

Päätökseen saa kaivoslain (621/2011) 162 §:n nojalla hakea muutosta valittamalla hallinto-oikeuteen. Valitusaika on 30 päivää päätöksen antopäivästä. Päätöksen liitteenä olevasta valitusosoituksesta ilmenee, miten uutosta haettaessa on meneteltävä. Päätös on nähtävillä Tukesin Rovaniemen toimipisteessä (käyntiosoite Valtakatu 2, Rovaniemi) ja Tukesin kotisivulla ([www.tukes.fi/kaivosasiat](http://www.tukes.fi/kaivosasiat)) sekä alueen kunnanvirastoissa (Kittilä, Valtatie 15).

Lisätietoja [kaivosasiat@tukes.fi](mailto:kaivosasiat@tukes.fi) tai puh. 029 5052 052

Kuulutettu 26.8.2014

Pidetään nähtävänä 25.9.2014 asti

Agnico Eagle Finland Oy  
Pokantie 541  
99250 KIISTALA

## **PÄÄTÖS MALMINETSINTÄLUVAN MYÖNTÄMISESTÄ**

### **Malminetsintälupahakemus**

Hakija: Agnico Eagle Finland Oy  
Y-tunnus: 2311020-2  
Suomi

**Yhteystiedot:**  
Pokantie 541  
99250 KIISTALA

**Lisätietoja antaa:**  
Markku Kilpelä  
[markku.kilpela@agnico-eagle.com](mailto:markku.kilpela@agnico-eagle.com)  
Puh: 016-642 238

Vireilletulopvm: 30.8.2012  
Etuoikeuspvm: 31.8.2004  
Hakemuksen tarkoitus: Malminetsintä kaivoslain (621/2011) 5 §:n tarkoittamalla tavalla

## **PÄÄTÖS**

Turvallisuus- ja kemikaalivirasto (Tukes) **myöntää** kaivoslain (621/2011) nojalla Agnico Eagle Finland Oy:lle malminetsintäluvan nimeltä "Hanhimaaitä" lupatunnuksella ML2012:0161. Tällä luvalla jatketaan valtauksen KaivNro 7829/1 voimassaoloa.

Perustelut: Hakija on osoittanut, että kaivoslaissa (621/2011) säädetyt edellytykset täyttyvät eikä luvan myöntämiselle ole kaivoslaissa säädettyä estettä.

Malminetsintäluvan nojalla luvanhaltijalla on oikeus omalla ja toisen maalla tässä luvassa mainitulla alueella (malminetsintäalueella) tutkia geologisten muodostumien rakenteita ja koostumusta sekä tehdä muita kaivostoimintaa valmistelevia tutkimuksia ja muuta malminetsintää esiintymän paikallistamiseksi sekä sen laadun, laajuuden ja hyödyntämiskelpoisuuden selvittämiseksi sen mukaan kuin tässä malminetsintäluvassa tarkemmin määrätään.

Malminetsintälupa ei oikeuta esiintymän hyödyntämiseen.

## Päätöksen voimassaolo

Malminetsintälupa on **voimassa kolme (3) vuotta** päätöksen lainvoimaiseksi tulosta.

Perustelut: Luvan voimassaoloaika on kaivoslain (621/2011) sallima enimmäisaika luvan voimassaolon jatkamiselle. Hakija on antanut selvityksen hakemuksen kohteena olevalla alueella tehdyistä tutkimuksista ja niiden tuloksista. Alueelta on löytynyt viitteitä kultamineralisaatiosta joka vaatii vielä tarkempia tutkimuksia.

## Päätöksen täytäntöönpano

Kaivoslain (621/2011) 168.1 §:n mukaisesti malminetsintälupaan perustuvat toimenpiteet saa aloittaa, kun siihen oikeuttava lupapäätös on saanut lainvoiman. Jos asianomaisen toimenpiteen suorittaminen edellyttää muualla lainsäädännössä vaadittua lupaa, saa toimenpiteen kuitenkin aloittaa vasta, kun asianomainen lupapäätös on saanut lainvoiman, päätöksessä asetetut velvoitteet on suoritettu tai toiminnan aloittamiseen on saatu oikeus asiassa toimivaltaiselta viranomaiselta.

## Malminetsintäalueen tiedot

Pinta-ala: 93,33 ha  
Alueen nimi: Hanhimaaitä  
Sijainti: Kittilä  
Alueen tarkempi sijainti ja rajat ilmenevät tähän päätökseen liitetystä lupakartasta (Liite 1).

## Alueesta tarkemmin

Hakijalle on myönnetty valtausoikeudet Hanhimaalla 2-nimiselle alueelle (KaivNro 7829/1) 31.8.2004. Edellä mainituille valtauksille on myönnetty kolmen (3) vuoden jatkoaika 28.8.2009. Valtaukset ovat rauenneet 31.8.2012. Valtausoikeuden nojalla alueella on tehty aiemmin geokemiallista ja geologista näytteenottoa sekä geofysikaalisia mittauksia.

Tässä luvassa mainitulla malminetsintäalueella ei sijaitse suojele- tai suojeleohjelma-alueita.

## Otaksuma mineraaleista

Suoritettuihin tutkimuksiin perustuen, hakija otaksuu alueella olevan kultaa (Au).

## **Yleisten ja yksityisten etujen turvaamiseksi tarpeelliset lupamääräykset (velvoitteet ja rajoitukset)**

### **1. Määräys malminetsintätutkimusten sallituista ajankohdista ja menetelmistä, sekä malminetsintään liittyvistä laitteista ja rakennelmista**

Tämän malminetsintäluvan nojalla on sallittua suorittaa seuraavia malminetsintätoimenpiteitä ja soveltaa seuraavia malminetsintämenetelmiä:

1. Geofysikaaliset ja geokemialliset tai vaikutuksiltaan edellisiin verrattavat tutkimusmenetelmät
2. Koneellisesti tehtävät maaperä- ja kallioperänäytteenotto (moreeni-, ura- ja pistenäytteet, kairaus)

Perustelut: Hakija on esittänyt hakemuksessaan nämä menetelmät ja kaivosviranomaisen arvioi ne tarpeelliseksi jotta alueen mineraalipotentiali saadaan tehokkaasti tutkittua. Jotta mahdolliselle jatkoluvalle edellytetty vaade tehokkaasta malminetsinnästä toteutuu, tässä lupamääräyksessä tarkoitettujen toimenpiteiden tulee olla suoritettuina.

### **2. Määräys tutkimustöitä ja -tuloksia koskevasta selvitysvelvollisuudesta**

Malminetsintäluvan haltijan on vuosittain toimitettava kaivosviranomaiselle selvitys suoritetuista tutkimustöistä ja niiden tuloksista. Tutkimustöitä ja -tuloksia koskevaan vuosittaiseen selvitykseen on sisällytettävä: käytetyt tutkimus- ja työmenetelmät, yhteenveto tehdyistä tutkimuksista ja pääasialliset tulokset. Kaivosviranomaisen voi ohjeistaa hakijoita tarkemmin raportoinnin muodosta ja ajankohdasta. Ohje löytyy Tukesin internet-sivuilta. Kunkin kalenterivuoden tutkimustöistä ja -tuloksista on raportoitava seuraavan vuoden kesäkuun loppuun mennessä, ellei toisin ohjeisteta.

Perustelut: Määräyksen perusteena on kaivoslaki (621/2011) 14 § ja VNa kaivostoiminnasta (391/2012) 4 §.

### **3. Määräys jälkitoimenpiteiden ajankohdasta ja ilmoittamisesta kaivosviranomaiselle**

Kun malminetsintälupa on rauennut tai peruutettu, malminetsintäluvan haltijan on

1) välittömästi saatettava malminetsintäalue yleisen turvallisuuden vaatimaan kuntoon, poistettava väliaikaiset rakennelmat ja laitteet, huolehdittava alueen kunnostamisesta ja siistimisestä sekä saatettava alue mahdollisimman luonnonmukaiseen tilaan. Malminetsintäluvan haltijan on tehtävä kirjallinen ilmoitus kaivosviranomaiselle, malminetsintäalueeseen kuuluvien kiinteistöjen omistajille ja muille oikeudenhaltijoille, kun toimenpiteet on saatettu loppuun. Ilmoitus on lisäksi tehtävä erityisellä poronhoitoalueella asianomaiselle Kuivasalmen paliskunnalle. Ilmoituksen tulee sisältää tiedot jälkitoimenpiteiden päättymispäivästä sekä kuvaus toteutetuista jälkitoimenpiteistä.

2) kuuden kuukauden kuluessa luovutettava kaivosviranomaiselle tutkimustyöselostus, tutkimukseen liittyvä tietoaineisto ja kirjallinen esitys edustavasta otoksesta kairasydämiä. Kaivosviranomaisen ohjeistaa hakijoita tarkemmin raportoinnin muodosta. Ohje löytyy Tukesin internet-sivuilta.

Perustelut: Määräyksen perusteena on kaivoslaki (621/2011), 15 § ja VNa kaivostoiminnasta (391/2012), 5 §.

#### 4. Määräys kaivannaisjätteen jätehuoltosuunnitelmasta ja sen noudattamisesta

Malminetsintäluvan haltija on velvollinen huolehtimaan maa- ja kiviainesjätteen synnyn ehkäisemisestä, sen haitallisuuden vähentämisestä sekä jätteen hyödyntämisestä tai käsittelemisestä.

Malminetsinnästä tässä luvassa myönnettyillä menetelmillä ei synny kaivannaisjätettä. Hakijan maininta kaivannaisjätteen määrästä ja käsittelystä lupahakemuksessa ovat riittävät. Töiden loputtua kohteella on alue välittömästi saatettava mahdollisimman luonnonmukaiseen tilaan ja korjattava maastovahingot.

Perustelut: Määräyksen perusteena on kaivoslaki (621/2011) 13 § ja VNa kaivostoiminnasta (391/2012) 3 §.

#### 5. Määräys ilmoitusvelvollisuudesta koskien malminetsintäalueen maastotöitä ja rakennelmia

Malminetsintäluvan haltijan on hyvissä ajoin etukäteen ilmoitettava kirjallisesti malminetsintä-alueeseen kuuluvien kiinteistöjen omistajille (sekä näihin rinnastettaville, Kaivoslaki 5.2 §) ja muille oikeudenhaltijoille kaikista maastotöistä, jotka voivat aiheuttaa vahinkoa tai haittaa, sekä väliaikaisista rakennelmista. Ilmoitus on lisäksi tehtävä Kuivasalmen asianomaiselle paliskunnalle. Malminetsintäluvan haltijan on ilmoitettava maastotöistä toimialallaan yleistä etua valvoville viranomaisille:

- Lapin ELY-keskuksen ympäristövastuualueelle
- Museovirastolle jos alueella oletetaan olevan kiinteitä muinaisjäänöksiä tai irtaimia muinaisesineitä.

Väliaikaisia rakennelmia koskevan ilmoituksen sisällöstä on säädetty Vna kaivostoiminnasta 2.2. §:ssä.

Perustelut: Määräyksen perusteena on kaivoslaki (621/2011) 12 § ja VNa kaivostoiminnasta (391/2012) 2 §.

#### 6. Määräys malminetsintäalueen koon pienentämisen aikataulusta

Malminetsintäalueen pienentämiselle kaivosviranomaisen ei näe tässä vaiheessa olevan tarvetta. Tutkimuksia voidaan pitää perusteltuna koko lupa-alueelle.

Perustelut: Otettaessa huomioon tutkimussuunnitelma ja sen perustelut, lupa-alueen suhteellisen pieni koko sekä seikka, etteivät luvassa sallittavat malminetsintätoimet estä tai vaikeuta olennaisesti muita alueeseen kohdistuvia käyttötarpeita, voidaan tutkimuksia pitää perusteltuna koko alueelle (kaivoslaki (621/2011) 11 §).

## 7. Määräys vakuuden asettamisesta

Hakijalle 16.10.2013 myönnetyssä malminetsintälupapäätöksessä (**ML2012:0105**) on määrätty **20 000 euron** suuruinen pankkitalletusvakuus panttaussitoumuksella, joka kattaa myös tässä päätöksessä kaivoslakiin perustuvasta toiminnasta mahdollisesti aiheutuneiden vahinkojen ja haittojen korvaamisen sekä kaivoslain mukaisten jälkitoimenpiteiden suorittamisen.

Perustelut: Määräyksen perusteena on kaivoslaki (621/2011) 107 §. Vakuus on yhtiökohtainen ja se asetetaan yhtiön voimassa olevien malminetsintäluvan/lupien, ja myös mahdollisesti myöhemmin myönnettävien malminetsintälupien kokonaispinta-alan mukaan. Tukesin linjauksen mukaisesti 1001 - 10 000 hehtaarin alueelle vakuus on **20 000 €**. Koneellisen montutuksen ja järeämmän toiminnan (esim. koelouhinta) vakuus arvioidaan ja määrätään lupakohtaisesti.

## 8. Määräykset malminetsintää ja malminetsintäalueen käyttöä koskevistä seikoista sen varmistamiseksi, ettei toiminnasta aiheudu kaivoslaissa (621/2011) kiellettyä seurausta

Malminetsintäluvan haltijan on tulpattava kairareiät, mikäli kairareiästä nousee pohjavettä maanpinnalle. Kairaputket on katkaistava mahdollisimman läheltä maanpintaa, ja kairakohteiden jätehuolto sekä siistiminen on tehtävä välittömästi töiden loputtua kohteella. Jos kairauksessa tarvittavan käytettävän veden määrä ylittää 100m<sup>3</sup>/vrk, on toimittava kuten vesilain (587/2011) 15 §:ssä todetaan. Vesi on pyrittävä mahdollisuuksien mukaan ottamaan ensisijaisesti aiemmin kairatusta kairareiästä. Malminetsinnästä ja muusta malminetsintäalueen käytöstä ei saa aiheutua merkittäviä muutoksi luonnonolosuhteissa, eikä merkittävää maisemallista haittaa.

Perustelut: Malminetsintäluvan haltijan on luovuttuaan malminetsintäalueesta tai sen menetettyään viipymättä saatettava malminetsintäalue yleisen turvallisuuden vaatimaan kuntoon, sekä saatettava alue mahdollisimman luonnonmukaiseen tilaan (621/2011) 11 ja 15 §.

Lupa-alueella ei ole tiedossa olevia muinaismuistolain mukaisia kohteita. Mikäli alueelta löydetään tutkimuksia tehtäessä mahdollisia muinaismuistolain tarkoittamia kohteita joita ei ole tunnettu aiemmin, tulee luvan haltijan toimia kuten muinaismuistolain (295/1963) 14 ja 16 §:ssä todetaan, ja ilmoittaa niistä viipymättä Museovirastoon. Tämä päätös lähetetään myös Museovirastolle tiedoksi mahdollisten muinaismuistokohteiden tarkistamista varten.

Perustelut: Mahdollisten muinaismuistojen inventointivelvollisuutta ei ole tarpeen asettaa malminetsintäluvan haltijalle, vaan mahdollisten muinaismuistolöydösten huomioon ottaminen ja niistä ilmoittaminen katsotaan riittäväksi.

## 9. Määräykset yleisen ja yksityisen edun kannalta välttämättömistä ja luvan edellytysten toteuttamiseen liittyvistä seikoista

Hakemukseen saatujen lausuntojen perusteella alueelta ei ole tullut tietoon sellaisia ympäristö- tai luontoarvoja jotka olisivat esteenä malminetsintäluvan myöntämiselle. Lupa-alueella ei sijaitse Natura 2000-alueita, luonnonsuojelualueita, tai luonnonsuojeluohjelma-alueita. Alueella ei myöskään ole EU:n luontodirektiivin liitteiden II ja IV lajien esiintymiä tai eläinten

havaintopaikkoja.

Lupa-alue sijaitsee osaksi II-luokan pohjavesialueella (Pikku-Hanhijärvi). Lapin ELY-keskus toteaa lausunnossaan, että alueella on tutkittu vedenottamon paikkaa pisteessä UP545 (liite 5). Pohjavesialueella tapahtuvien mahdollisten malminetsintätoimien osalta tulee luvanhaltijan noudattaa mitä ympäristönsuojelulain 8§:ssä säädetään (pohjaveden pilaamiskielto).

Ennen tutkimustöiden aloittamista malminetsintäluvan haltijan tulee esittää tarkka tutkimussuunnitelma toimenpiteineen ja sijaintitietoineen Tukesille, toimivaltaiselle ELY-keskukselle ja Metsähallitukselle, jotta voidaan varmistaa mahdollisten uhanalaisten eliölajien turvaaminen. Mahdolliset havaintopaikat tulee ottaa huomioon ja tarvittaessa poiketa tutkimussuunnitelmasta, niin että kohteelle jää riittävä suojavyöhyke turvaamaan esiintymän.

Vaikka tässä malminetsintäluvassa sallitut tutkimusmenetelmät eivät vaikuta laajasti ympäristöön, malminetsintäluvan haltijan on oltava kuitenkin riittävästi selvillä hankkeen ympäristövaikutuksista siinä laajuudessa kuin kohtuudella voidaan edellyttää.

Perustelut: Tutkimussuunnitelman esittämiselvöllisyydellä varmistetaan, että toimenpiteisiin voidaan tarvittaessa valvonnallisesti puuttua. Samalla Tukesin on mahdollista kaivoslain valvonnan toteuttamiseksi arvioida toimenpiteiden vaikutusta ja tarvittaessa antaa tarkempia lisämääräyksiä toimenpiteiden suorittamisesta. Kaivoslaki (621/2011) 11 § ja 12 §, VNa (391/2012) 2 §.

Liikkuminen kohteella sulanmaan aikana on pyrittävä suunnittelemaan niin, että olemassa olevia uria ja luontaisia aukkopaikkoja käytetään mahdollisimman paljon hyväksi. Kosteikkoalueilla liikkumista tulee välttää sulanmaan aikana. Mikäli kohteella joudutaan kaatamaan puita, tulee ne korvata täysimääräisinä maanomistajalle. Nuorelle puustolle tapahtuneissa vahingoissa tulee korvata lisäksi vielä odotusarvon menetys. Mikäli yhtiö ja maanomistaja eivät pääse yhteisymmärrykseen korvauksesta, silloin puolueeton arviointi tulee tehdä paikallisen metsänhoitoyhdistyksen tai metsäkeskuksen toimihenkilön toimesta.

Malminetsintäluvan haltijan on rajoitettava malminetsintä ja muu malminetsintäalueen käyttö tutkimustyön kannalta välttämättömiin toimenpiteisiin. Toimenpiteet on suunniteltava siten, että niistä ei aiheudu kohtuudella vältettävissä olevaa yleisen tai yksityisen edun loukkausta. Malminetsintäluvan nojalla tapahtuvasta malminetsinnästä ja muusta malminetsintäalueen käytöstä ei saa aiheutua:

- 1) haittaa ihmisten terveydelle tai vaaraa yleiselle turvallisuudelle;
- 2) olennaista haittaa muulle elinkeinotoiminnalle;
- 3) merkittäviä muutoksia luonnonolosuhteissa;
- 4) harvinaisten tai arvokkaiden luonnonesiintymien olennaista vahingoittumista;
- 5) merkittävää maisemallista haittaa.

Perustelut: Määräys perustuu kaivoslain (621/2011) 11 § ään.

#### 10. Määräys malminetsintäkorvauksen suuruudesta ja maksuajankodasta

Alueella on ollut voimassa kaivoslain (503/1965) mukaiset valtaukset kahdeksan (8) vuotta. Tämä päätös jatkaa malminetsintäluvan voimassaoloa kolme (3) vuotta. Malminetsintäluvan haltijan on maksettava malminetsintä-alueeseen kuuluvien kiinteistöjen omistajille vuotuista korvausta

**40 euroa hehtaarilta** luvan voimassaoloajan kahdelta ensimmäiseltä vuodelta, sekä **50 euroa hehtaarilta** luvan voimassaoloajan viimeiseltä vuodelta.

Malminetsintäkorvaus on ensimmäiseltä vuodelta maksettava viimeistään 30 päivänä siitä, kun malminetsintälupa on tullut lainvoimaiseksi. Seuraavina vuosina korvaus on maksettava vastaavana ajankohtana.

Perustelut: Määräys perustuu kaivoslain (621/2011) 99 §:ään, jossa säädetään malminetsintäkorvauksen suuruudesta ja maksutavasta.

#### 11. Määräys vahinkojen ja haittojen korvaamisesta malminetsintäalueella

Malminetsintäluvan haltijan on korvattava malminetsintäalueella tapahtuvasta kaivoslakiin (621/2011) perustuvasta toiminnasta aiheutuneet vahingot ja haitat, jollei jonkin toimenpiteen osalta korvauksesta toisin säädetä.

Perustelut: Määräys perustuu kaivoslain (621/2011) 103 §:ään, jossa säädetään vahinkojen ja haittojen korvaamisesta malminetsintäalueella.

#### 12. Poronhoidolle aiheutuvien haittojen vähentämiseksi erityisellä poronhoitoalueella

Alue kuuluu Kuivasalmen paliskunnan alueeseen. Malminetsintätutkimukset on sovittava alueella toimivien paliskunnan kanssa siten, ettei niistä aiheudu kohtuutonta haittaa poronhoidolle. Malminetsintäluvan haltijan on ilmoitettava Kuivasalmen paliskunnalle tutkimustöistä ja niiden aikataulusta, sekä muusta alueiden käytöstä hyvissä ajoin ennen tutkimustöiden aloittamista. Malminetsintäluvan haltijan on otettava huomioon alueella mahdollisesti olevat poronhoidolle tärkeät rakenteet kuten esimerkiksi erotusaita ja käytettävä valmiita veräjiä kulkemiseen.

Perustelut: Edellä mainituilla toimenpiteillä ehkäistään malminetsinnästä poronhoidolle aiheutuvia haittoja erityisellä poronhoitoalueella. Määräys perustuu Poronhoitolain (848/1990) 2§:ään ja kaivoslain (621/2011) 51 §:ään.

#### Hakemuksen käsittely

Hakemus: Agnico Eagle Finland Oy	30.8.2012
Täydennys: Agnico Eagle Finland Oy	21.5.2014
Kuulutus hakemuksesta: Tukes	23.5.2014
Lausuntopyynnöt: Tukes	23.5.2014
Päätös: Tukes	26.8.2014

#### Lupahakemuksesta tiedottaminen

Tukes on tiedottanut hakemuksesta 23.5.2014 kuuluttamalla siitä 30 päivän ajan Tukesin Rovaniemen toimipisteen, sekä Kittilän kunnan ilmoitustaululla. Hakemus on ollut nähtävillä 23.6.2014 saakka.



Tukes on tiedottanut hakemuksesta Lapin Kansa -lehdessä 23.5.2014.

Lausunnot ja mielipiteet on pyydetty toimitettavaksi viimeistään 23.6.2014. Tämän päivämääränkin jälkeen toimitetut lausunnot ja mielipiteet on otettu ratkaisussa huomioon.

#### **Lausuntopyynnöt ja lausunnot hakemuksesta**

Hakemuksesta on lähetetty lausuntopyynnöt ja saatu lausunnot seuraavasti:

- 1) Tukesin lausuntopyyntö on lähetetty **Kittilän kunnalle** 23.5.2014.  
Kittilän kunta on antanut lausunnon 23.6.2014 (liite 4).
- 2) Tukesin lausuntopyyntö on lähetetty **Lapin ELY-keskukselle** 23.5.2014.  
Lapin ELY-keskus on antanut lausunnon 18.6.2014. (liite 5).
- 3) Tukesin lausuntopyyntö on lähetetty **Metsähallitukselle** 23.5.2014.  
Metsähallitus ei toimittanut lausuntoa määräaikaan mennessä.
- 4) Tukesin lausuntopyyntö on lähetetty **Kuivasalmen paliskunnalle** 23.5.2014  
Kuivasalmen paliskunta ei toimittanut lausuntoa määräaikaan mennessä.

#### **Muistutukset ja mielipiteet**

Hakemuksen johdosta ei esitetty mielipiteitä tai muistutuksia.

#### **Hakijan vastine**

Hakijalta ei ole pyydetty vastinetta.

#### **Tukesin kannanotto lausunnoissa esitettyihin yksilöityihin vaatimuksiin**

Lausunnoissa esitetyt asiat on otettu lupapäätöksessä huomioon.

## Tiedoksi luvan haltijalle

### Kaivoslain (621/2011) suhde muuhun lainsäädäntöön

Sen lisäksi, mitä kaivoslaissa säädetään, sovelletaan kaivoslain mukaista lupa- tai muuta asiaa ratkaistaessa ja muutoin tämän lain mukaan toimittaessa muun muassa; luonnonsuojelulakia (1096/1996), ympäristönsuojelulakia (86/2000), erämaalakia (62/1991), maankäyttö- ja rakennuslakia (132/1999), vesilakia (264/1961), poronhoitolakia (848/1990), säteilylakia (592/1991), ydinenergialakia (990/1987), muinaismuistolakia (295/1963), maastoliikennelakia (1710/1995) ja patoturvallisuuslakia (494/2009). Vesil 264/1961 on kumottu Vesil:lla 587/2011. Malminetsintäluvan haltijan on aina noudatettava Suomen lainsäädäntöä ja asiaan liittyviä muita kansainvälisiä sopimuksia.

### Maastossa liikkuminen

Maastoliikennelain (1710/1995) 4.1 §:n ja 4.2 §:n 9-kohdan mukaan kaivoslaissa (621/2011) tarkoitetulla malminetsintäalueella ja 30 metrin etäisyydellä sen rajasta moottorikäyttöisellä ajoneuvolla liikkuminen ei edellytä maanomistajan tai haltijan lupaa, kun kyse on asianomaisessa malminetsintäluvassa tai kaivosluvassa tarkoitetun toiminnan kannalta välttämättömästä liikkumisesta. Viitaten lupamääräykseen 9, malminetsintäluvan haltija veloitetaan rajoittamaan malminetsintä ja malminetsintäalueen käyttö tutkimustyön kannalta välttämättömiin toimenpiteisiin. Malminetsinnästä ei saa aiheutua merkittäviä muutoksia luonnonolosuhteissa, harvinaisten tai arvokkaiden luonnonesiintymien olennaista vahingoittumista tai merkittävää maisemallista haittaa. Aiheutetut vahingot on korvattava maanomistajalle.

### Luvan muuttaminen

Malminetsintäluvan haltijan on kaivoslain (621/2011) 69 §:n mukaan haettava malminetsintäluvan muuttamista, jos tutkimussuunnitelmaa muutetaan tai täydennetään siten, että lupamääräyksiä on tarpeen tarkistaa. Luvanhaltija voi lisäksi hakea malminetsintäluvan muuttamista lupamääräysten tarkistamiseksi, kun luvan mukaista toimintaa on tarpeen muuttaa.

### Luvan jatkaminen

Mikäli luvan voimassaoloa halutaan jatkaa kaivoslain (621/2011) 61 §:n mukaisesti, tulee hakemus malminetsintäluvan voimassaolon jatkamiseksi toimittaa kaivosviranomaiselle viimeistään kaksi kuukautta ennen luvan voimassaolon päättymistä. (VnA kaivostoiminnasta (391/2012) 27.1 §).

Kaivoslain (621/2011) 61.1 §:n mukaan malminetsintäluvan voimassaoloa voidaan jatkaa enintään kolme vuotta kerrallaan siten, että lupa on voimassa yhteensä enintään viisitoista vuotta.

Kaivoslain (621/2011) 61.2 §:n mukaan malminetsintäluvan voimassaolon jatkamisen edellytyksenä on, että:

- 1) malminetsintä on ollut tehokasta ja järjestelmällistä;
- 2) esiintymän hyödyntämismahdollisuuksien selvittäminen edellyttää jatkotutkimuksia;
- 3) luvanhaltija on noudattanut tässä laissa säädettyjä velvollisuuksia samoin kuin lupamääräyksiä;
- 4) voimassaolon jatkamisesta ei aiheudu kohtuutonta haittaa yleiselle tai yksityiselle edulle.

Kaivoslain (621/2011) 66 §:n mukaan malminetsintäluvan voimassaolon jatkamista varten lupaviranomaiselle on ennen luvan voimassaolon päättymistä toimitettava lupahakemus sekä lupaharkinnan kannalta tarpeelliset ja luotettavat selvitykset edellä mainituista voimassaolon jatkamisen edellytyksistä.

Kaivostoiminnasta annetun valtioneuvoston asetuksen (391/2012) 27.2 §:n mukaan hakemuksesta tulee käydä ilmi hakijan haluamat muutokset lupa-alueeseen tai muut merkittävät muutokset sekä asianosaisissa tapahtuneet muutokset. Asetuksen 27.3 §:n mukaisesti hakemukseen tulee liittää lupaharkinnan kannalta tarpeellinen ja luotettava selvitys:

- 1) hakemuksen kohteena olevan luvan nojalla tehdyistä toimenpiteistä ja niiden tuloksista;
- 2) alueelle kohdistuneiden tutkimuskustannusten määrästä;
- 3) esiintymän hyödyntämismahdollisuuksista ja jatkotutkimusten tarpeellisuudesta;
- 4) perustelut aluerajaukselle.

Lisäksi hakemukseen sovelletaan vastaavasti, mitä lupahakemuksesta säädetään kaivoslain (621/2011) 34 §:ssä.

### **Lupapäätöksestä tiedottaminen**

Lupapäätös on toimitettu päätöksenantopäivänä:

- Agnico Eagle Finland Oy:lle (hakija)

Jäljennös päätöksestä on toimitettu antopäivänä:

- Kittilän kunnalle,
- Lapin ELY-keskukselle,
- Metsähallitukselle,
- Kuivasalmen paliskunnalle,
- Museovirastolle tiedoksi

Lisäksi päätöksen antamisesta tiedotetaan Lapin Kansa -sanomalehdessä.

Toimivaltaiselle maanmittaustoimistolle toimitetaan tiedot Maanmittauslaitoksen ja Tukesin sopiman menettelyn mukaisesti malminetsintäluvasta merkinnän tekemiseksi kiinteistötietojärjestelmään.

Perustelut: Päätöksestä tiedottaminen ja siinä noudatettu menettely perustuvat kaivoslain (621/2011) lupapäätöksestä tiedottamista koskevaan 58 §:ään.

### **Päätösmaksu**

Tästä päätöksestä perittävä maksu on **2 000 €**. Valtion talous- ja henkilöstöhallinnan palvelukeskus lähettää laskun hakijalle.

Maksu perustuu hakemuksen vireille tullessa voimassa olleeseen asetukseen Turvallisuus- ja kemikaaliviraston maksullisista suoritteista (1302/2010), muutettuna (779/2011).

## Muutoksenhaku

Tähän päätökseen saa kaivoslain (621/2011) 162 §:n nojalla hakea muutosta valittamalla **Pohjois-Suomen hallinto-oikeuteen**.

Valitusaika on 30 päivää tämän päätöksen antopäivästä. Liitteenä olevasta valitusosoituksesta ilmenee, miten muutosta haettaessa on meneteltävä.

Päätöksestä perittävästä maksusta valitetaan samassa järjestyksessä kuin pääasiasta.

## Lisätietoja

[kaivosasiat@tukes.fi](mailto:kaivosasiat@tukes.fi) tai Turkka Rekola, puh. 029 5052 052

Terho Liikamaa  
Kaivosyli-insinööri

Turkka Rekola  
Ylitarkastaja

## LIITTEET

Liite 1	ML2012:0161 lupakartta
Liite 2	Tilakohtaiset pinta-alat malminetsintälupa-alueella
Liite 3	Asianosaiset maanomistajat
Liite 4	Kittilän kunnan lausunto
Liite 5	Lapin ELY-keskuksen lausunto

## VALITUSOSOITUS Valitusviranomainen

Päätökseen saa hakea muutosta valittamalla sille hallinto-oikeudelle, jonka tuomiopiirissä pääosa tässä päätöksessä tarkoitettusta alueesta sijaitsee. Toimivaltainen hallinto-oikeus on mainittu valitusosoituksen lopussa. Valituskirjelmä osoitetaan valitusviranomaiselle ja se on toimitettava valitusajassa hallinto-oikeuden kirjaamoon.

### Valitusaika

Määräaika valituksen tekemiseen on kolmekymmentä (30) päivää tämän päätöksen antopäivästä.

### Valitusoikeus

Malminetsintälupaa, kaivoslupaa ja kullanhuuhtontalupaa koskevaan päätökseen, mainitun luvan voimassaolon jatkamista, raukeamista, muuttamista ja peruuttamista koskevaan päätökseen sekä kaivostoiminnan lopettamispäätökseen saa hakea muutosta:

- 1) asianosainen;
  - 2) rekisteröity yhdistys tai säätiö, jonka tarkoituksena on ympäristön-, terveyden- tai luonnonsuojelun taikka asuin ympäristön viihtyisyyden edistäminen ja jonka sääntöjen mukaisella toiminta-alueella kysymyksessä olevat ympäristövaikutukset ilmenevät;
  - 3) toiminnan sijaintikunta tai muu kunta, jonka alueella toiminnan haitalliset vaikutukset ilmenevät;
  - 4) elinkeino-, liikenne- ja ympäristökeskus ja muu asiassa toimialallaan yleistä etua valvova viranomainen;
  - 5) saamelaiskäräjät sillä perusteella, että luvassa tarkoitettu toiminta heikentää saamelaisten oikeutta alkuperäiskansana ylläpitää ja kehittää omaa kieltään ja kulttuuriaan;
  - 6) kolttien kyläkokous sillä perusteella, että luvassa tarkoitettu toiminta heikentää kolttien alueella kolttien elinolosuhteita ja mahdollisuuksia harjoittaa elinkeinoja.
- Kaivosviranomaisella on lisäksi oikeus valittaa sellaisesta päätöksestä, jolla hallinto-oikeus on muuttanut sen tekemää päätöstä tai kumonnut päätöksen.

### Valituksen sisältö

Valituskirjelmässä on ilmoitettava

- päätös, johon haetaan muutosta
- miltä kohdin päätökseen haetaan muutosta ja mitä muutoksia siihen vaaditaan tehtäväksi
- perusteet, joilla muutosta vaaditaan
- valittajan nimi ja kotikunta
- postiosoite ja puhelinnumero, joihin asiaa koskevat ilmoitukset valittajalle voidaan toimittaa

Jos valittajan puhevaltaa käyttää hänen laillinen edustajansa tai asiamiehensä tai jos valituksen laatijana on joku muu henkilö, valituskirjelmässä on ilmoitettava

myös tämän nimi ja kotikunta.

Valittajan, laillisen edustajan tai asiamiehen on allekirjoitettava valituskirjelmä, ellei valituskirjelmää toimiteta sähköisesti (telekopiona tai sähköpostilla).

#### Valituksen liitteet

Valituskirjelmään on liitettävä

- päätös, johon haetaan muutosta valittamalla, alkuperäisenä tai jäljennöksenä
- asiakirjat, joihin valittaja vetoaa vaatimuksensa tueksi, jollei niitä ole jo aikaisemmin toimitettu viranomaiselle
- asiamiehen valtakirja

#### Valituskirjelmän toimittaminen perille

Valituskirjelmän voi viedä valittaja itse tai hänen valtuuttamansa asiamies. Valituskirjelmä liitteineen voidaan myös lähettää postitse, telekopiona tai sähköpostilla. Postiin valituskirjelmä on jätettävä niin ajoissa, että se ehtii perille valitusajan viimeisenä päivänä ennen aukioloajan päättymistä. Hallinto-oikeudessa kirjaamon aukioloaika on klo 8.00–16.15. Sähköisesti (telekopiona tai sähköpostilla) toimitetun valituskirjelmän on oltava toimitettu niin, että se on käytettävissä vastaanottolaitteessa tai tietojärjestelmässä määräajan viimeisenä päivänä ennen virka-ajan päättymistä.

Valittajalta peritään hallinto-oikeudessa **oikeudenkäyntimaksu** 97 euroa. Tuomioistuinten ja eräiden oikeushallintoviranomaisten suoritteista perittävistä maksuista annetussa laissa (701/1993) on erikseen säädetty eräistä tapauksista, joissa maksua ei peritä.

Toimivaltaisen hallinto-oikeuden yhteystiedot muutoksenhakua varten:

#### **Pohjois-Suomen hallinto-oikeus**

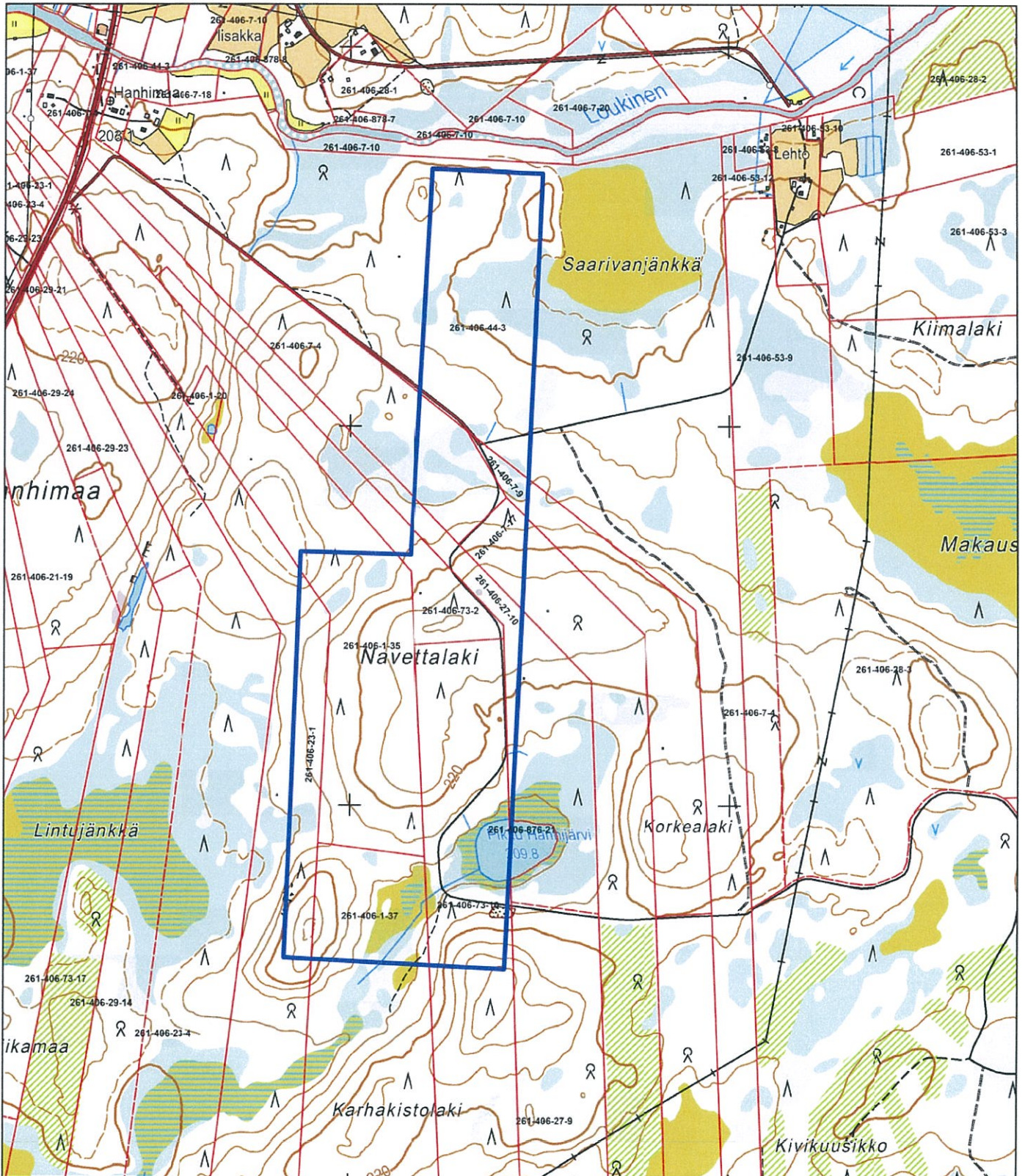
Käyntiosoite: Isokatu 4, 3 krs, Oulu

Postiosoite: PL 189, 90101 OULU

Puhelin: 029 56 42800

Faksi: 029 56 42841

sähköposti: [pohjois-suomi.hao@oikeus.fi](mailto:pohjois-suomi.hao@oikeus.fi)



Mittakaava 1: 14 070  
Agnico Eagle Finland Oy  
Hanhimaaitä

ML2012:0161

© Maanmittauslaitos  
18/MML/14  
Aineiston kopiointi ilman Maanmittauslaitoksen lupaa kielletty

tukes  
Turvallisuus- ja kemikaalivirasto

**ML2012:0161 Hanhimaaitä**  
Tilakohtaiset pinta-alat

Tilan r:no      Pinta-ala (ha)

261-406-44-3	20,68
261-406-7-4	5,42
261-406-73-2	4,22
261-406-7-9	1,05
261-406-1-37	8,75
261-406-23-1	7,64
261-406-27-10	3,85
261-406-7-17	2,79
261-406-73-10	19,24
261-406-1-35	19,66
261-406-876-21	0,03

**yht.                      93,33 ha**



**ML2012:0161 Karhukumpu**  
Asianosaiset maanomistajat:

Korva Aarno Samuel  
Kurula Heikki Olavi  
Puljujärvi Seppo Ilmari  
RYTKÖNEN KAUNO SAKARI  
RYTKÖNEN PERTTI ENSIO  
RYTKÖNEN PÄIVI ORVOKKI  
KIISTALA SIRKKU HELENA  
KURULA KARI JUHANI  
YLITALO SIRKKA INKERI  
TOIVOLA JUHA KAARLO  
Kurula Matti Alvar  
PULJUJÄRVI ARI SAKARI KUSTAA  
TOIVOLA HELVI INKERI

**Lausunto Tukesille Agnico Eagle Finland Oy:n malminetsintälupahakemuksesta Hanhimaaitä / ML2012:0161**

235/10.01.01/2012

Khall § 289

SAAPUNUT

27.06.2014

Agnico Eagle Finland Oy on jättänyt Tukesille Kittilän kunnan alueelle, Kuivasalmen paliskunnan erityiselle poronhoitoalueelle kohdistuvan malminetsintälupahakemuksen.

Hakijan mukaan alueella on tarkoitus tehdä aikaisempia tutkimuksia täydentävää moreenigeokemiallista tutkimusta ja mikäli nämä tutkimukset antavat aihetta, niin kohteita tarkistetaan syväkairauksella näytteenotto tapahtuu pääasiassa talviaikaan..

Suunnitelluilla toimilla ei ole hakijan mukaan vaikutusta ympäristön- ja luonnonsuojeluun eikä maa- tai kallioperään.

Kj.:

Kunnanhallitus päättää lausuntonaan Agnico Eagle Finland Oy:n malminetsintälupahakemuksesta Hanhimaaitä ilmoittaa seuraavaa:

Lupahakemus ei kohdistu Kittilän kunnan asema- eikä yleiskaa-va-alueille. Siten kaavoituksen kannalta hakemuksen johdosta ei ole huomautettavaa.

Malminetsinnästä ei saa olla haittaa alueen poronhoidolle. Myöskään muilta osin Kittilän kunnalla ei ole hakemuksesta huomautettavaa.

Päätös:

Puheenjohtaja Timo Kurula ilmoitti olevansa esteellinen pykälien 287-289 osalta koska lähisukulainen omistaa maata valtausalueella, ja poistui kokouksesta näiden pykälien käsittelyn ajaksi.

Puheenjohtajana pykälien 287-289 osalta toimi 1. varapuheenjohtaja Aki Maunula.

Kunnanhallitus hyväksyi esityksen siten täydennettynä, että malminetsinnästä ei saa olla haittaa paikalliselle asutukselle.



18.6.2014

SAAPUNUT

18. 06. 2014

Turvallisuus- ja kemikaalivirasto (Tukes)  
Valtakatu 2, 96100 Rovaniemi  
kaivosasiat@tukes.fi

Lausuntopyyntönne 23.5.2014

## MALMINETSINTÄLUPAHAKEMUS (ML2012:0161), KITILÄ

Turvallisuus- ja kemikaalivirasto (Tukes) pyytää Lapin elinkeino-, liikenne- ja ympäristökeskuksen (ELY-keskus) lausuntoa kaivoslain (621/2011) 37 §:n mukaisesta Agnico-Eagle Finland Oy:n malmisetsintälupahakemuksesta.

Hakemusalueen pinta-ala on 93,33 hehtaaria ja se sijaitsee Kittilän kunnan alueella.

Malminetsintälupahakemuksen mukaan hakija aikoo tehdä alueella syväkairauksia, geofysikaalisia reikämittauksia ja 3D-mallinnusta. Kairaus tapahtuu pääasiassa talviaikaan.

### Suojeluohjelma-alueet ja suojelualueet

Hakemuksen kohteena olevalla alueella ei sijaitse valtioneuvoston hyväksymiä luonnonsuojeluohjelmiin kuuluvia alueita eikä perustustettuja luonnonsuojelualueita. Haettu tutkimusalue ei myöskään sijaitse valtakunnallisesti merkittävällä tai muutoin suojelulla maisema-alueella.

### Uhanalaiset ja muut huomionarvoiset lajit

Ympäristöhallinnon eliölajit -tietojärjestelmän mukaan (17.6.2014) haetulla malmisetsintäalueella ei ole tiedossa olevia luonnonsuojelulain 42 §:n nojalla koko maassa rauhoitettujen kasvilajien, 46 §:n uhanalaisten lajien tai 47 §:n erityisesti suojeltavien lajien esiintymiä ja eläinten havaintopaikkoja, eikä luontodirektiivin liitteiden II ja IV lajien esiintymiä ja eläinten havaintopaikkoja. Mikäli alueelta havaitaan edellä mainittuja lajeja, on malminetsintätyö järjestettävä siten, että siitä ei aiheudu

luonnonsuojelulaissa kiellettyä seurausta, kuten lajin heikentämistä tai häviämistä eikä lajin elinympäristön heikentämistä tai tuhoutumista (luonnonsuojelulaki 49§ ja 42§)

## Pohjavesialue

Malmietsintäalueen eteläosaan sijoituu Pikku Hanhijärven vedenhankintaan soveltuva (luokka II) pohjavesialue. Alueella on tutkittu vedenottamon paikka pisteessä UP545, jonka antoisuudeksi arvioidaan 100 m<sup>3</sup>/d. Kairauspisteessä ei ole havaittu hyvin vettä johtavia maakerroksia vaan käytännössä kaikki vesi tuli rikkonaisesta kalliosta. Moreenikerroksen paksuus pisteessä on noin 10 metriä ja rikkonaista kalliota on porattu 15 metriä.

Pohjavesialueella on mahdollista tehdä malmintutkimusta, mutta tutkitun vedenottamopaikan ympäristö noin 200 metrin matkalla on syytä jättää tutkimustoiminnan ulkopuolelle (VL 4:11§). Myös mahdollisiin lähteisiin on hyvä jättää vähintään 20 metrin suojavyöhyke. Pohjavedenpinta varsinkin muodostuman reunaosilla on yleensä lähempänä maanpintaa, joten on olemassa vaara, että esimerkiksi kaivun yhteydessä vettäjohtavat kerrokset kaivetaan auki. Tällöin saattaa aiheutua pohjavesiesiintymän antoisuutta alentavaa pohjaveden purkautumista tai pintavesien imeytymistä pohjavesiesiintymään. Tästä saattaa aiheutua pohjaveden laadun heikkenemistä tai määrän vähenemistä.

Pohjavesialueilla ei tule säilyttää esimerkiksi työkoneita ja öljysäiliöitä. Kairauksissa ym. toimenpiteissä mahdollisesti käytettävät vedet tulee johtaa pohjavesialueen ulkopuolelle.

Toiminnassa tulee huomioida myös yksityiset kaivot. Toiminnan ympäristössä on syytä tehdä kaivokartoitus 1 km säteellä, jossa arvioidaan kaivon käyttö ja kunto. Mikäli alueella tehdään kaivutoimenpiteitä, ainakin 500 metrin etäisyydellä käytössä olevat kaivot on syytä ottaa tarkkailuun (vedenpinnan korkeus ja laatu).

Lähtökohta pohjavesialueilla toimittaessa on, että toiminnasta ei saa aiheutua vaaraa pohjaveden määrälle ja laadulle (YsL 8§).

**Muuta**

Lapin ELY-keskus toteaa, että kaikessa toiminnassa tulee välttää turmelemasta alueen luontoa enempää kuin tutkimusten tekemiseksi on välttämätöntä. Tutkimusten jälkeen maastoon jätetyt jäljet tulee entisöidä mahdollisimman hyvin.

Lausunnon valmisteluun on osallistunut hydrogeologi Anu Rautiala

Luonnonsuojeluyksikön päällikön  
sijainen, ylitarkastaja

Pekka Herva

Ylitarkastaja

Ari Neuvonen

LIITE

Kartta pohjavesialueesta

TIEDOKSI

Ympäristöministeriö / Aulikki Alanen

