

KUULUTUS

Turvallisuus- ja kemikaalivirasto (Tukes) on kaivoslain (621/2011) perusteella 4.9.2015 hyväksynyt seuraavan malminetsintälupaa koskevan hakemuksen.

Hakija: FQM FinnEx Oy

Alueen nimi: Korkiakoivikko

Lupatunnus: ML2012:0168

Alueen sijainti ja koko: Rovaniemen kaupunki, Muurolan ja Ylitornion välisen maantien vieressä; 232,31 ha

Päätökseen saa kaivoslain (621/2011) 162 §:n nojalla hakea muutosta valittamalla hallinto-oikeuteen. Valitusaika on 30 päivää päätöksen antopäivästä. Päätöksen liitteenä olevasta valitusosoituksesta ilmenee, miten muutosta haettaessa on meneteltävä. Päätös on nähtävillä Rovaniemen kaupungin virastotalossa (Hallituskatu 7), Tukesin Rovaniemen toimipaikassa (käyntiosoite; Valtakatu 2, Rovaniemi) ja Tukesin internet-sivuilla (<http://www.tukes.fi/malminetsinta>).

Lisätietoja kaivosasiat@tukes.fi tai Jani Jäsberg puh. 029 5052 069

Kuulutettu 4.9.2015

Pidetään nähtävänä 5.10.2015 asti

FQM FinnEx Oy
Kaikutie 1
99600 Sodankylä

MALMINETSINTÄLUPAPÄÄTÖS

Malminetsintälupahakemus

Hakija: FQM FinnEx Oy
Y-tunnus: 2345662-5
Suomi

Yhteystiedot:

Kaikutie 1
99600 Sodankylä

Lisätietoja antaa:

Petri Peltonen
petri.peltonen@fqml.com
+358 40 7590 198

Alueen nimi: Korkiakoivikko
Alueen sijainti: Rovaniemi

Hakemus on tullut vireille 10.9.2012. Viranomainen on tehnyt hakemustarkastuksen ja todennut hakemuksen täyttävän kaivoslain 34 §:n vaatimukset ja hakemukselle on annettu ML2012:0168 ja kaivoslain 34 §:n mukainen etuoikeuspäivämäärä 12.9.2012.

Hakemuksen tarkoitus: Malminetsintä kaivoslain (621/2011) pykälien 5, 9 ja 32 tarkoittamalla tavalla

PÄÄTÖS

Turvallisuus- ja kemikaalivirasto (Tukes) **myöntää** kaivoslain (621/2011) nojalla FQM FinnEx Oy:lle malminetsintäluvan nimeltä "Korkiakoivikko" lupatunnuksella ML2012:0168. Tällä luvalla jatketaan valtausten KaivNro 8300/1-3 voimassaoloa.

Perustelut: Hakija on osoittanut, että kaivoslaissa (621/2011) säädetyt edellytykset täyttyvät eikä luvan myöntämiselle ole kaivoslaissa säädettyä estettä.

Malminetsintäluvan nojalla luvanhaltijalla on oikeus omalla ja toisen maalla tässä luvassa mainitulla alueella (malminetsintäalueella) tutkia geologisten muodostumien rakenteita ja koostumusta sekä tehdä muita kaivostoimintaa valmistelevia tutkimuksia ja muuta malminetsintää esiintymän paikallistamiseksi sekä sen laadun, laajuuden ja

hyödyntämiskelpoisuuden selvittämiseksi sen mukaan kuin tässä malminetsintäluvassa tarkemmin määrätään.

Malminetsintälupa ei oikeuta esiintymän hyödyntämiseen.

Päätöksen voimassaolo

Malminetsintälupa on **voimassa kolme (3) vuotta** päätöksen lainvoimaiseksi tulosta.

Perustelut: Luvan voimassaoloaika on lain sallima enimmäisaika luvan voimassaolon jatkamiselle. Hakija on antanut selvityksen hakemuksen kohteena olevalla alueella tehdyistä tutkimuksista ja niiden tuloksista ja osoittanut, että tutkimuksia tarvitaan edelleen mm. mineralisaation syvyysjatkeiden kartoittamiseen ja havainnoimaan geofysikaalisia, rakenteellisia ja geokemiallisia poikkeamia. Mikäli luvanhaltija haluaa pienentää voimassaolevaa malminetsintälupaa sen voimassaoloaikana tai luopua siitä kokonaan, tulee luvanhaltijan toimittaa kaivosviranomaiselle hakemus joko osittaisesta tai koko malminetsintäalueen raukeamisesta (Kaivoslaki 621/2011, 60 §, 61 §, 66 §, 67 §).

Päätöksen täytäntöönpano

Kaivoslain (621/2011) 168.1 §:n mukaisesti malminetsintälupaan perustuvat toimenpiteet saa aloittaa, kun siihen oikeuttava lupapäätös on saanut lainvoiman. Jos asianomaisen toimenpiteen suorittaminen edellyttää muualla lainsäädännössä vaadittua lupaa, saa toimenpiteen kuitenkin aloittaa vasta, kun asianomainen lupapäätös on saanut lainvoiman, päätöksessä asetetut velvoitteet on suoritettu tai toiminnan aloittamiseen on saatu oikeus asiassa toimivaltaiselta viranomaiselta.

Malminetsintäalueen tiedot

Pinta-ala: 232,31 ha
Alueen nimi: Korkiakoivikko
Sijainti: Rovaniemen kaupunki
Alueen tarkempi sijainti ja rajat ilmenevät tähän päätökseen liitetystä lupakartasta (Liite 1).

Alueesta tarkemmin

Lupa-alue ML2012:0168 sijaitsee Muurolasta Ylitornioon kulkevan valtatievarrella. Lupa-alueella kulkee kaksi metsäautotietä. Lupa-alueella ei ole voimassa yleis- tai asemakaavaa. Hakijalla on ollut alueella vanhan kaivoslain mukainen valtaus viisi vuotta. Tänä aikana alueella on tehty muun muassa geologista kartoitusta, geokemiallista näytteenottoa, geofysikaalisia mittauksia, tutkimuskaivantoja ja kallioperäkairausta.

Lupa-alueella ei sijaitse luonnonsuojelulain Natura 2000-verkoston alueita, luonnonsuojelualueita eikä valtioneuvoston hyväksymiä luonnonsuojeluohjelma-alueita. Alueella ei ole luonnonsuojelulain 29 §:n tarkoittamien luontotyyppien suojelualueita. Lupa-alueen luoteis-länsipuolella sijaitsee Mustiaapa-Kattasjärven Natura 2000-alue. Malminetsintäalueen etäisyys Natura-alueesta on vähintään 900 metriä. Lupa-alueella on erityisesti suojeltavan

lehtonoidanlукon esiintymä, joka on suojeltu Lapin elinkeino-, liikenne- ja ympäristökeskuksen 31.3.2011 antaman rajauspäätöksen mukaisesti. Lupa-alueella ei sijaitse luokiteltuja pohjaviesialueita.

Otaksuma mineraaleista

Hakija otaksuu alueella olevan kuparia (Cu), kultaa (Au), hopeaa (Ag) ja kobolttia (Co). Otaksunta perustuu hakijan alueelta löytämiin useisiin mineralisaatioviitteisiin.

Yleisten ja yksityisten etujen turvaamiseksi tarpeelliset lupamääräykset (velvoitteet ja rajoitukset)

1. Määräys malminetsintätutkimusten sallituista ajankohdista ja menetelmistä, sekä malminetsintään liittyvistä laitteista ja rakennelmista

Tämän malminetsintäluvan nojalla on sallittua suorittaa seuraavia malminetsintätoimenpiteitä ja soveltaa seuraavia malminetsintämenetelmiä:

1. Geofysikaaliset ja geokemialliset tai vaikutuksiltaan edellisiin verrattavat tutkimusmenetelmät
2. Koneellisesti tehtävät maaperä- ja kallioperänäytteenotto (moreeni-, ura- ja pistenäytteet, kairaus)

Perustelut: Hakija on esittänyt hakemuksessaan nämä menetelmät ja kaivosviranomaisen arvioi ne tarpeelliseksi jotta alueen mineraalipotentiali saadaan tehokkaasti tutkittua. Jotta mahdolliselle jatkoluvalle edellytetty vaade tehokkaasta malminetsinnästä toteutuu, tässä lupamääräyksessä tarkoitettujen toimenpiteiden tulee olla suoritettuina.

2. Määräys tutkimustöitä ja -tuloksia koskevasta selvityselvöllisyydestä

Malminetsintäluvan haltijan on vuosittain toimitettava kaivosviranomaiselle selvitys suoritetuista tutkimustöistä ja niiden tuloksista. Tutkimustöitä ja -tuloksia koskevaan vuosittaiseen selvitykseen on sisällytettävä: käytetyt tutkimus- ja työmenetelmät, yhteenveto tehdyistä tutkimuksista ja pääasialliset tulokset. Kaivosviranomaisen voi ohjeistaa hakijoita tarkemmin raportoinnin muodosta ja ajankohdasta. Ohje löytyy Tukesin internet-sivuilta. Kunkin kalenterivuoden tutkimustöistä ja -tuloksista on raportoitava seuraavan vuoden kesäkuun loppuun mennessä, ellei toisin ohjeisteta.

Perustelut: Määräyksen perusteena on kaivoslaki (621/2011) 14 § ja, VNa kaivostoiminnasta (391/2012) 4 §.

3. Määräys jälkitoimenpiteiden ajankohdasta ja ilmoittamisesta kaivosviranomaiselle

Kun malminetsintälupa on rauennut osittain, kokonaan tai peruutettu, malminetsintäluvan haltijan on raukeavilta alueilta

1) välittömästi saatettava malminetsintäalue yleisen turvallisuuden vaatimaan kuntoon, poistettava väliaikaiset rakennelmat ja laitteet, huolehdittava alueen kunnostamisesta ja siistimisestä sekä saatettava alue mahdollisimman luonnonmukaiseen tilaan.

Malminetsintäluvan haltijan on tehtävä kirjallinen ilmoitus kaivosviranomaiselle, malminetsintäalueeseen kuuluvien kiinteistöjen omistajille ja muille oikeudenhaltijoille, kun toimenpiteet on saatettu loppuun. Ilmoituksen tulee sisältää tiedot jälkitoimenpiteiden päättymispäivästä sekä kuvaus toteutetuista jälkitoimenpiteistä.

2) kuuden kuukauden kuluessa luovutettava kaivosviranomaiselle tutkimustyöselostus, tutkimukseen liittyvä tietoaineisto ja kirjallinen esitys edustavasta otoksesta kairasydämiä. Kaivosviranomaisen ohjeistaa hakijoita tarkemmin raportoinnin muodosta. Ohje löytyy Tukesin internet-sivuilta.

Perustelut: Määräyksen perusteena on kaivoslaki (621/2011), 15 § ja VNa kaivostoiminnasta (391/2012), 5 §.

4. Määräys kaivannaisjätteen jätehuoltosuunnitelmasta ja sen noudattamisesta

Malminetsintäluvan haltija on velvollinen huolehtimaan maa- ja kiviainesjätteen synnyn ehkäisemisestä, sen haitallisuuden vähentämisestä sekä jätteen hyödyntämisestä tai käsittelemisestä.

Malminetsinnästä tässä luvassa myönnettyillä menetelmillä ei synny kaivannaisjätettä. Töiden loputtua kohteella on alue välittömästi saatettava mahdollisimman luonnonmukaiseen tilaan ja korjattava mahdolliset maastovahingot.

Perustelut: Määräyksen perusteena on kaivoslaki (621/2011) 13 § ja VNa kaivostoiminnasta (391/2012) 3 §.

5. Määräys ilmoitusvelvollisuudesta koskien malminetsintäalueen maastotöitä ja rakennelmia

Malminetsintäluvan haltijan on hyvissä ajoin etukäteen ilmoitettava kirjallisesti malminetsintäalueeseen kuuluvien **kiinteistöjen omistajille** (sekä näihin rinnastettaville, Kaivoslaki 5.2 §) ja muille oikeudenhaltijoille etukäteen kaikista maastotöistä, jotka voivat aiheuttaa vahinkoa tai haittaa, sekä väliaikaisista rakennelmista. Ilmoitus on lisäksi tehtävä Palojärven paliskunnalle. Malminetsintäluvan haltijan on ilmoitettava maastotöistä toimialallaan yleistä etua valvoville viranomaisille:

- Tukesille
- Lapin ELY-keskuksen ympäristövastuualueelle
- Metsähallitukselle
- Mikäli alueelta löydetään tutkimusten yhteydessä muinaismuistolaissa tarkoitettuja kohteita, tulee luvanhaltijan toimia kuten muinaismuistolaissa todetaan. Hakijan tulee ilmoittaa niistä viipymättä Museovirastoon.

Perustelut: Määräyksen perusteena on kaivoslaki (621/2011) 12 § ja VNa kaivostoiminnasta (391/2012) 2 §.

6. Määräys malminetsintäalueen koon pienentämisen aikataulusta

Malminetsintäalueen pienentämiselle kaivosviranomaisen ei näe tässä vaiheessa olevan tarvetta. Tutkimuksia voidaan pitää perusteltuna koko ML2012:0168 alueelle.

Perustelut: Otettaessa huomioon tutkimussuunnitelma ja sen perustelut, sekä

seikat, että kyseessä on alkuvaiheen tutkimustoiminta ja etteivät luvassa sallittavat malminetsintätoimet estä tai vaikeuta olennaisesti muita alueeseen kohdistuvia käyttötarpeita, voidaan tutkimuksia pitää perusteltuna koko alueelle (kaivoslaki (621/2011) 11 §).

7. Määräys vakuuden asettamisesta

Hakijalle 4.4.2014 myönnetyssä malminetsintälupapäätöksessä (ML2013:0072) on määrätty **30 000 euron** suuruinen pankkitalletusvakuus panttaussitoumuksella, joka kattaa myös tässä päätöksessä kaivoslakiin perustuvasta toiminnasta mahdollisesti aiheutuneiden vahinkojen ja haittojen korvaamisen sekä kaivoslain mukaisten jälkitoimenpiteiden suorittamisen.

Perustelut: Määräyksen perusteena on kaivoslaki (621/2011) 107 §. Vakuus on yhtiökohtainen ja se asetetaan yhtiön voimassa olevien malminetsintälupien, ja myös mahdollisesti myöhemmin myönnettävien malminetsintälupien kokonaispinta-alan mukaan. Tukesin linjauksen mukaisesti 10 001 - 50 000 hehtaarin alueelle vakuus on **30 000 €**. Koneellisen montutuksen ja järeämmän toiminnan (esim. koelouhinta) vakuus arvioidaan ja määrätään lupakohtaisesti.

8. Määräykset malminetsintää ja malminetsintäalueen käyttöä koskevista seikoista sen varmistamiseksi, ettei toiminnasta aiheudu kaivoslaissa (621/2011) kiellettyä seurausta

Malminetsintäluvan haltijan on tulpattava kairareiät, mikäli kairareiästä nousee pohjavettä maanpinnalle. Kairaputket on katkaistava mahdollisimman läheltä maanpintaa, ja kairakohteiden jätehuolto sekä siistiminen on tehtävä välittömästi töiden loputtua kohteella. Jos kairauksessa tarvittavan käytettävän veden määrä ylittää $100\text{m}^3/\text{vrk}$, on toimittava kuten vesilain (587/2011) 15 §:ssä todetaan. Vesi on pyrittävä ottamaan ensisijaisesti aiemmin kairatusta kairareiästä tai alueen ojista.

Perustelut: Malminetsintäluvan haltijan on luovuttuaan malminetsintäalupa-alueesta tai sen menetettyään viipymättä saatettava malminetsintäalue yleisen turvallisuuden vaatimaan kuntoon, sekä saatettava alue mahdollisimman luonnonmukaiseen tilaan (621/2011) 11 ja 15 §.

9. Määräykset yleisen ja yksityisen edun kannalta välttämättömistä ja luvan edellytysten toteuttamiseen liittyvistä seikoista

Malminetsintäalupa-alueella esiintyy erityisesti suojeltavia sekä uhanalaisia kasvilajeja (liite 5). Alueella sijaitsee huomattava lehtonoidanlukonesiintymä. Lehtonoidanlukko on rauhoitettu, uhanalainen ja erityisesti suojeltava kasvilaji. Lapin ELY-keskus on tehnyt lehtonoidanlukon esiintymää koskevan rajauspäätöksen 31.3.2011 (LAPELY932/07.01/2010) (liite 5). Erityisesti suojeltavan lajin säilymiselle tärkeän esiintymispaikan hävittäminen tai heikentäminen on kielletty luonnonsuojelulain 47 §:n 2 momentin nojalla.

Lupa-alueella on useita Tikankontin esiintymiä. Tikankontti on rauhoitettu (luonnonsuojeluasetus 160/1997, liite 3a) ja EU:n luontodirektiivien liitteiden II ja IV(b) laji. Lupa-alueella on tiedossa yksi suopunakämmekän esiintymä. Suopunakämmekä kuuluu uhanalaisuusluokituksessa vaarantuneisiin lajeihin (VU). Ajan tasalla olevat rauhoitettujen ja uhanalaisten lajien esiintymätiedot tulee selvittää ennen tutkimuksia Lapin ELY-keskukselta.

Lupa-alueella ei sijaitse luonnonsuojelulain Natura 2000-verkoston alueita,

luonnonsuojelualueita eikä valtioneuvoston hyväksymiä luonnonsuojeluohjelma-alueita. Alueella ei ole luonnonsuojelulain 29 §:n tarkoittamien luontotyyppien suojelualueita.

Malminetsintäluvan haltijan tulee toimittaa hyvissä ajoin ennen tutkimustöiden aloittamista tarkka tutkimussuunnitelma toimenpiteineen ja sijaintitietoineen Tukesille. Lisäksi tutkimussuunnitelma tulee toimittaa tiedoksi toimivaltaiselle Lapin Ely-keskukselle sekä Metsähallitukselle.

Perustelut: Määräyksen perusteena on kaivoslaki (621/2011) 11 § ja 12 § sekä VNa kaivostoiminnasta (391/2012) 2 §. Tutkimussuunnitelman esittämisvelvollisuudella varmistetaan, että toimenpiteisiin voidaan tarvittaessa valvonnallisesti puuttua. Samalla Tukesin on mahdollista kaivoslain valvonnan toteuttamiseksi arvioida toimenpiteiden vaikutusta ja tarvittaessa antaa tarkempia lisämääräyksiä toimenpiteiden suorittamisesta.

Liikkuminen kohteella sulanmaan aikana on pyrittävä suunnittelemaan niin, että olemassa olevia uria ja luontaisia aukkopaiikkoja käytetään mahdollisimman paljon hyväksi. Kosteikkoalueilla liikkumista tulee välttää sulanmaan aikana.

Malminetsintäluvan haltijan on rajoitettava malminetsintä ja muu malminetsintäalueen käyttö tutkimustyön kannalta välttämättömiin toimenpiteisiin. Toimenpiteet on suunniteltava siten, että niistä ei aiheudu kohtuudella vältettävissä olevaa yleisen tai yksityisen edun loukkausta. Malminetsintäluvan nojalla tapahtuvasta malminetsinnästä ja muusta malminetsintäalueen käytöstä ei saa aiheutua:

- 1) haittaa ihmisten terveydelle tai vaaraa yleiselle turvallisuudelle;
- 2) olennaista haittaa muulle elinkeinotoiminnalle;
- 3) merkittäviä muutoksia luonnonolosuhteissa;
- 4) harvinaisten tai arvokkaiden luonnonesiintymien olennaista vahingoittumista;
- 5) merkittävää maisemallista haittaa.

Perustelut: Määräys perustuu kaivoslain (621/2011) 11 § ään.

Alue kuuluu Palojärven paliskunnan alueeseen. Malminetsintätutkimukset on sovitettava alueella toimivan paliskunnan kanssa siten, ettei niistä aiheudu kohtuutonta haittaa poronhoidolle. Malminetsintäluvan haltijan on ilmoitettava alueen paliskunnalle tutkimustöistä ja niiden aikataulusta, sekä muusta alueiden käytöstä hyvissä ajoin ennen tutkimustöiden aloittamista. Malminetsintäluvan haltijan on otettava huomioon alueella mahdollisesti olevat poronhoidolle tärkeät rakenteet kuten esimerkiksi erotusaita ja käytettävä valmiita veräjiä kulkemiseen. Edellä mainituilla toimenpiteillä vähennetään malminetsinnästä porohoito-elinkeinoille aiheutuvia haittoja poronhoitoalueella.

10. Määräys malminetsintäkorvauksen suuruudesta ja maksuajankodasta

Alueella on ollut voimassa vanhan kaivoslain (503/1965) mukaiset valtaukset 8300/1-3 viisi (5) vuotta. Tämä päätös jatkaa malminetsintäluvan voimassaoloa kolme (3) vuotta. Malminetsintäluvan haltijan on maksettava malminetsintä-alueeseen kuuluvien kiinteistöjen omistajille vuotuista korvausta **30 euroa hehtaarilta** luvan voimassaoloajan kahdelta ensimmäiseltä vuodelta, sekä **40 euroa hehtaarilta** luvan voimassaoloajan viimeiseltä vuodelta.

Malminetsintäkorvaus on ensimmäiseltä vuodelta maksettava viimeistään 30 päivänä siitä, kun

malminetsintälupa on tullut lainvoimaiseksi. Seuraavina vuosina korvaus on maksettava vastaavana ajankohtana.

Perustelut: Määräys perustuu kaivoslain (621/2011) 99 §:ään, jossa säädetään malminetsintäkorvauksen suuruudesta ja maksutavasta.

Mikäli hakija pienentää tai muuttaa tässä päätöksessä määrättyä malminetsintäaluetta muutoshakemuksella, määräytyy uusi malminetsintäkorvaus maanomistajalle seuraavasta tämän lupapäätöksen maksupäivästä alkaen muutospäätöksessä määrättävän pinta-alan mukaan.

Perustelut: Määräys perustuu kaivoslain (621/2011) 51 §, 67, 69 §:ään jossa säädetään jossa säädetään malminetsintäluvan raukeamisesta ja muuttamisesta.

11. Määräys vahinkojen ja haittojen korvaamisesta malminetsintäalueella

Malminetsintäluvan haltijan on korvattava malminetsintäalueella tapahtuvasta kaivoslakiin (621/2011) perustuvasta toiminnasta mahdollisesti aiheutuneet vahingot ja haitat, jollei jonkin toimenpiteen osalta korvauksesta toisin säädetä.

Perustelut: Määräys perustuu kaivoslain (621/2011) 103 §:ään, jossa säädetään vahinkojen ja haittojen korvaamisesta malminetsintäalueella.

Mikäli kohteella joudutaan kaatamaan puita, tulee ne korvata täysimääräisinä maanomistajalle. Nuorelle puustolle tapahtuneissa vahingoissa tulee korvata lisäksi vielä odotusarvon menetys. Mikäli yhtiö ja maanomistaja eivät pääse yhteisymmärrykseen korvauksesta, silloin puolueeton arviointi tulee tehdä paikallisen metsänhoitoyhdistyksen tai metsäkeskuksen toimihenkilön toimesta.

Hakemuksen käsittely

Hakemus: Pyhäsalmi Mine Oy	10.9.2012
Hakemuksen täydennys: Pyhäsalmi Mine Oy	12.9.2012
Siirtohakemus: Pyhäsalmi Mine Oy -> FQM FinnEx Oy	13.12.2013
Kuulutus hakemuksesta: Tukes	2.4.2015
Lausuntopyyntö: Tukes	2.4.2015
Päätös: Tukes	4.9.2015

Lupahakemuksesta tiedottaminen

Tukes on tiedottanut hakemuksesta 2.4.2015 kuuluttamalla siitä 30 päivän ajan Rovaniemen kaupungin ilmoitustaululla, Tukesin Rovaniemen toimipisteen, sekä Tukesin internet-sivuilla. Hakemus on ollut nähtävillä 8.5.2015 saakka.

Tukes on tiedottanut hakemuksesta asianosaisille maanomistajille kirjeitse 2.4.2015.

Lausunnot ja mielipiteet on pyydetty toimitettavaksi viimeistään 8.5.2015. Tämän päivämääränkin jälkeen toimitetut lausunnot ja mielipiteet on otettu ratkaisussa huomioon.

Lausuntopyynnöt ja lausunnot hakemuksesta

Hakemuksesta on lähetetty lausuntopyynnöt ja saatu lausunnot seuraavasti:

- 1) Tukesin lausuntopyyntö on lähetetty **Rovaniemen kaupungille** 2.4.2015. Rovaniemen kaupunki on antanut lausunnon 10.4.2015 (liite 4).
- 2) Tukesin lausuntopyyntö on lähetetty **Lapin ELY-keskukselle** 2.4.2015. Lapin ELY-keskus on antanut lausunnon 12.5.2015 (liite 5).
- 3) Tukesin lausuntopyyntö on lähetetty **Metsähallitukselle** 2.4.2015. Metsähallitus on antanut lausunnon 7.5.2015 (liite 6).
- 4) Tukesin lausuntopyyntö on lähetetty **Palojärven paliskunnalle** 2.4.2015. Palojärven paliskunta on antanut lausunnon 29.4.2015.

Muistutukset ja mielipiteet

Hakemuksen johdosta ei esitetty muistutuksia tai mielipiteitä.

Hakijan vastine

Hakijalta ei ole pyydetty vastinetta.

Tukesin kannanotto lausunnoissa esitettyihin yksilöityihin vaatimuksiin

Lausunnoissa esitetyt asiat on otettu lupapäätöksessä huomioon.

Tiedoksi luvan haltijalle

Kaivoslain (621/2011) suhde muuhun lainsäädäntöön

Sen lisäksi, mitä kaivoslaissa säädetään, sovelletaan kaivoslain mukaista lupa- tai muuta asiaa ratkaistaessa ja muutoin tämän lain mukaan toimittaessa muun muassa; luonnonsuojelulakia ([1096/1996](#)), ympäristönsuojelulakia ([86/2000](#)), erämaalakia ([62/1991](#)), maankäyttö- ja rakennuslakia ([132/1999](#)), vesilakia ([264/1961](#)), poronhoitolakia ([848/1990](#)), säteilylakia ([592/1991](#)), ydinenergialakia ([990/1987](#)), muinaismuistolakia ([295/1963](#)), maastoliikennelakia ([1710/1995](#)) ja patoturvallisuuslakia ([494/2009](#)). Vesilä [264/1961](#) on kumottu Vesilä [587/2011](#). Malminetsintäluvan haltijan on aina noudatettava Suomen lainsäädäntöä ja asiaan liittyviä muita kansainvälisiä sopimuksia.

Maastossa liikkuminen

Maastoliikennelain (1710/1995) 4.1 §:n ja 4.2 §:n 9-kohdan mukaan kaivoslaissa (621/2011) tarkoitetulla malminetsintäalueella ja 30 metrin etäisyydellä sen rajasta moottorikäyttöisellä ajoneuvolla liikkuminen ei edellytä maanomistajan tai haltijan lupaa, kun kyse on asianomaisessa malminetsintäluvassa tai kaivosluvassa tarkoitetun toiminnan kannalta välttämättömästä liikkumisesta. Viitaten lupamääräykseen 9, malminetsintäluvan haltija veloitetaan rajoittamaan malminetsintä ja malminetsintäalueen käyttö tutkimustyön kannalta välttämättömiin toimenpiteisiin. Malminetsinnästä ei saa aiheutua merkittäviä muutoksia luonnonolosuhteissa, harvinaisten tai arvokkaiden luonnonesiintymien olennaista vahingoittumista tai merkittävää

maisemallista haittaa. Aiheutetut vahingot on korvattava maanomistajalle.

Luvan muuttaminen ja raukeaminen

Malminetsintäluvan haltijan on kaivoslain (621/2011) 69 §:n mukaan haettava malminetsintäluvan muuttamista, jos tutkimussuunnitelmaa muutetaan tai täydennetään siten, että lupamääräyksiä on tarpeen tarkistaa. Luvanhaltija voi lisäksi hakea malminetsintäluvan muuttamista lupamääräysten tarkistamiseksi, kun luvan mukaista toimintaa on tarpeen muuttaa.

Kaivosviranomaisen on kaivoslain (621/2011) 67 §:n mukaan päätettävä, että malminetsintälupa ja kullanhuuhdentalupa raukeavat, jos luvanhaltija tekee asiaa koskevan hakemuksen. Luvanhaltija on velvollinen tekemään hakemuksen, jos tarkoituksena ei enää ole harjoittaa lupaan perustuvaa toimintaa osalla tai koko alueella.

Malminetsintäluvan raukeamista ja muuttamista koskeva asia käsitellään noudattaen vastaavasti, mitä kaivoslaissa (621/2011) 72 §:ssä säädetään asianomaista lupaa koskevasta lupamenettelystä, lupaharkinnasta sekä lupapäätöksestä ja sen voimassaolosta.

Hakemuksen käsittelyyn tulee varata aikaa vähintään 3 kuukautta.

Luvan jatkaminen

Mikäli luvan voimassaoloa halutaan jatkaa kaivoslain (621/2011) 61 §:n mukaisesti, tulee hakemus malminetsintäluvan voimassaolon jatkamiseksi toimittaa kaivosviranomaiselle viimeistään kaksi kuukautta ennen luvan voimassaolon päättymistä. (VnA kaivostoiminnasta (391/2012) 27.1 §).

Kaivoslain (621/2011) 61.1 §:n mukaan malminetsintäluvan voimassaoloa voidaan jatkaa enintään kolme vuotta kerrallaan siten, että lupa on voimassa yhteensä enintään viisitoista vuotta.

Kaivoslain (621/2011) 61.2 §:n mukaan malminetsintäluvan voimassaolon jatkamisen edellytyksenä on, että:

- 1) malminetsintä on ollut tehokasta ja järjestelmällistä;
- 2) esiintymän hyödyntämismahdollisuuksien selvittäminen edellyttää jatkotutkimuksia;
- 3) luvanhaltija on noudattanut tässä laissa säädettyjä velvollisuuksia samoin kuin lupamääräyksiä;
- 4) voimassaolon jatkamisesta ei aiheudu kohtuutonta haittaa yleiselle tai yksityiselle edulle.

Kaivoslain (621/2011) 66 §:n mukaan malminetsintäluvan voimassaolon jatkamista varten lupaviranomaiselle on ennen luvan voimassaolon päättymistä toimitettava lupahakemus sekä lupaharkinnan kannalta tarpeelliset ja luotettavat selvitykset edellä mainituista voimassaolon jatkamisen edellytyksistä.

Kaivostoiminnasta annetun valtioneuvoston asetuksen (391/2012) 27.2 §:n mukaan hakemuksesta tulee käydä ilmi hakijan haluamat muutokset lupa-alueeseen tai muut merkittävät muutokset sekä asianosaisissa tapahtuneet muutokset. Asetuksen 27.3 §:n mukaisesti hakemukseen tulee liittää lupaharkinnan kannalta tarpeellinen ja luotettava selvitys:

- 1) hakemuksen kohteena olevan luvan nojalla tehdyistä toimenpiteistä ja niiden tuloksista;
- 2) alueelle kohdistuneiden tutkimuskustannusten määrästä;

- 3) esiintymän hyödyntämismahdollisuuksista ja jatkotutkimusten tarpeellisuudesta;
- 4) perustelut aluerajaukselle.

Lisäksi hakemukseen sovelletaan vastaavasti, mitä lupahakemuksesta säädetään kaivoslain (621/2011) 34 §:ssä.

Lupapäätöksestä tiedottaminen

Lupapäätös on toimitettu päätöksenantopäivänä:

- FQM FinnEx Oy:lle (hakija)

Jäljennös päätöksestä on toimitettu antopäivänä:

- Rovaniemen kaupungille,
- Lapin ELY-keskukselle,
- Metsähallitukselle,
- Palojärven paliskunnalle,
- Museovirastolle tiedoksi

Toimivaltaiselle maanmittaustoimistolle toimitetaan tiedot Maanmittauslaitoksen ja Tukesin sopiman menettelyn mukaisesti malminetsintäluvasta merkinnän tekemiseksi kiinteistötietojärjestelmään.

Lupaviranomainen on tiedottanut annetusta päätöksestä lupa-alueen asianosaisille maanomistajille kirjeitse 4.9.2015.

Perustelut: Päätöksestä tiedottaminen ja siinä noudatettu menettely perustuvat kaivoslain (621/2011) lupapäätöksestä tiedottamista koskevaan 58 §:ään.

Päätösmaksu

Tästä päätöksestä perittävä maksu on **2000 €**. Valtion talous- ja henkilöstöhallinnan palvelukeskus lähettää laskun hakijalle.

Maksu perustuu hakemuksen vireille tullessa voimassa olleeseen asetukseen Turvallisuus- ja kemikaaliviraston maksullisista suoritteista (1302/2010), muutettuna (779/2011).

Muutoksenhaku

Tähän päätökseen saa kaivoslain (621/2011) 162 §:n nojalla hakea muutosta valittamalla **Pohjois-Suomen hallinto-oikeuteen**.

Valitusaika on 30 päivää tämän päätöksen antopäivästä. Liitteenä olevasta valitusosoituksesta ilmenee, miten muutosta haettaessa on meneteltävä.

Päätöksestä perittävästä maksusta valitetaan samassa järjestyksessä kuin pääasiasta.

Lisätietoja

kaivosasiat@tukes.fi tai Jani Jäsberg, puh. 029 5052 069

Terho Liikamaa
Kaivosyli-insinööri

Jani Jäsberg
Ylitarkastaja

LIITTEET

Liite 1	ML2012:0168 lupakartta
Liite 2	tilakohtaiset pinta-alat malminetsintä lupa-alueella
Liite 3	asianosaiset maanomistajat
Liite 4	Rovaniemen kaupungin lausunto
Liite 5	Lapin ELY-keskuksen lausunto
Liite 6	Metsähallituksen lausunto
Liite 7	Palojärven paliskunnan lausunto

VALITUSOSOITUS Valitusviranomainen

Päätökseen saa hakea muutosta valittamalla sille hallinto-oikeudelle, jonka tuomiopiirissä pääosa tässä päätöksessä tarkoitettusta alueesta sijaitsee. Toimivaltainen hallinto-oikeus on mainittu valitusosoituksen lopussa. Valituskirjelmä osoitetaan valitusviranomaiselle ja se on toimitettava valitusajassa hallinto-oikeuden kirjaamoon.

Valitusaika

Määräaika valituksen tekemiseen on kolmekymmentä (30) päivää tämän päätöksen antopäivästä.

Valitusoikeus

Malminetsintälupaa, kaivoslupaa ja kullanhuuhtontalupaa koskevaan päätökseen, mainitun luvan voimassaolon jatkamista, raukeamista, muuttamista ja peruuttamista koskevaan päätökseen sekä kaivostoiminnan lopettamispäätökseen saa hakea muutosta:

- 1) asianosainen;
 - 2) rekisteröity yhdistys tai säätiö, jonka tarkoituksena on ympäristön-, terveyden- tai luonnonsuojelun taikka asuin ympäristön viihtyisyyden edistäminen ja jonka sääntöjen mukaisella toiminta-alueella kysymyksessä olevat ympäristövaikutukset ilmenevät;
 - 3) toiminnan sijaintikunta tai muu kunta, jonka alueella toiminnan haitalliset vaikutukset ilmenevät;
 - 4) elinkeino-, liikenne- ja ympäristökeskus ja muu asiassa toimialallaan yleistä etua valvova viranomainen;
 - 5) saamelaiskäräjät sillä perusteella, että luvassa tarkoitettu toiminta heikentää saamelaisten oikeutta alkuperäiskansana ylläpitää ja kehittää omaa kieltään ja kulttuuriaan;
 - 6) kolttien kyläkokous sillä perusteella, että luvassa tarkoitettu toiminta heikentää kolttien alueella kolttien elinolosuhteita ja mahdollisuuksia harjoittaa elinkeinoja.
- Kaivosviranomaisella on lisäksi oikeus valittaa sellaisesta päätöksestä, jolla hallinto-oikeus on muuttanut sen tekemää päätöstä tai kumonnut päätöksen.

Valituksen sisältö

Valituskirjelmässä on ilmoitettava

- päätös, johon haetaan muutosta
- miltä kohdin päätökseen haetaan muutosta ja mitä muutoksia siihen vaaditaan tehtäväksi
- perusteet, joilla muutosta vaaditaan
- valittajan nimi ja kotikunta
- postiosoite ja puhelinnumero, joihin asiaa koskevat ilmoitukset valittajalle voidaan toimittaa

Jos valittajan puhevaltaa käyttää hänen laillinen edustajansa tai asiamiehensä tai jos valituksen laatijana on joku muu henkilö, valituskirjelmässä on ilmoitettava

myös tämän nimi ja kotikunta.

Valittajan, laillisen edustajan tai asiamiehen on allekirjoitettava valituskirjelmä, ellei valituskirjelmää toimiteta sähköisesti (telekopiona tai sähköpostilla).

Valituksen liitteet

Valituskirjelmään on liitettävä

- päätös, johon haetaan muutosta valittamalla, alkuperäisenä tai jäljennöksenä
- asiakirjat, joihin valittaja vetoaa vaatimuksensa tueksi, jollei niitä ole jo aikaisemmin toimitettu viranomaiselle
- asiamiehen valtakirja

Valituskirjelmän toimittaminen perille

Valituskirjelmän voi viedä valittaja itse tai hänen valtuuttamansa asiamies. Valituskirjelmä liitteineen voidaan myös lähettää postitse, telekopiona tai sähköpostilla. Postiin valituskirjelmä on jätettävä niin ajoissa, että se ehtii perille valitusajan viimeisenä päivänä ennen aukioloajan päättymistä. Hallinto-oikeudessa kirjaamon aukioloaika on klo 8.00–16.15. Sähköisesti (telekopiona tai sähköpostilla) toimitetun valituskirjelmän on oltava toimitettu niin, että se on käytettävissä vastaanottolaitteessa tai tietojärjestelmässä määräajan viimeisenä päivänä ennen virka-ajan päättymistä.

Valittajalta peritään hallinto-oikeudessa **oikeudenkäyntimaksu** 97 euroa. Tuomioistuinten ja eräiden oikeushallintoviranomaisten suoritteista perittävistä maksuista annetussa laissa (701/1993) on erikseen säädetty eräistä tapauksista, joissa maksua ei peritä.

Toimivaltaisen hallinto-oikeuden yhteystiedot muutoksenhakua varten:

Pohjois-Suomen hallinto-oikeus

Käyntiosoite: Isokatu 4, 3 krs, Oulu

Postiosoite: PL 189, 90101 OULU

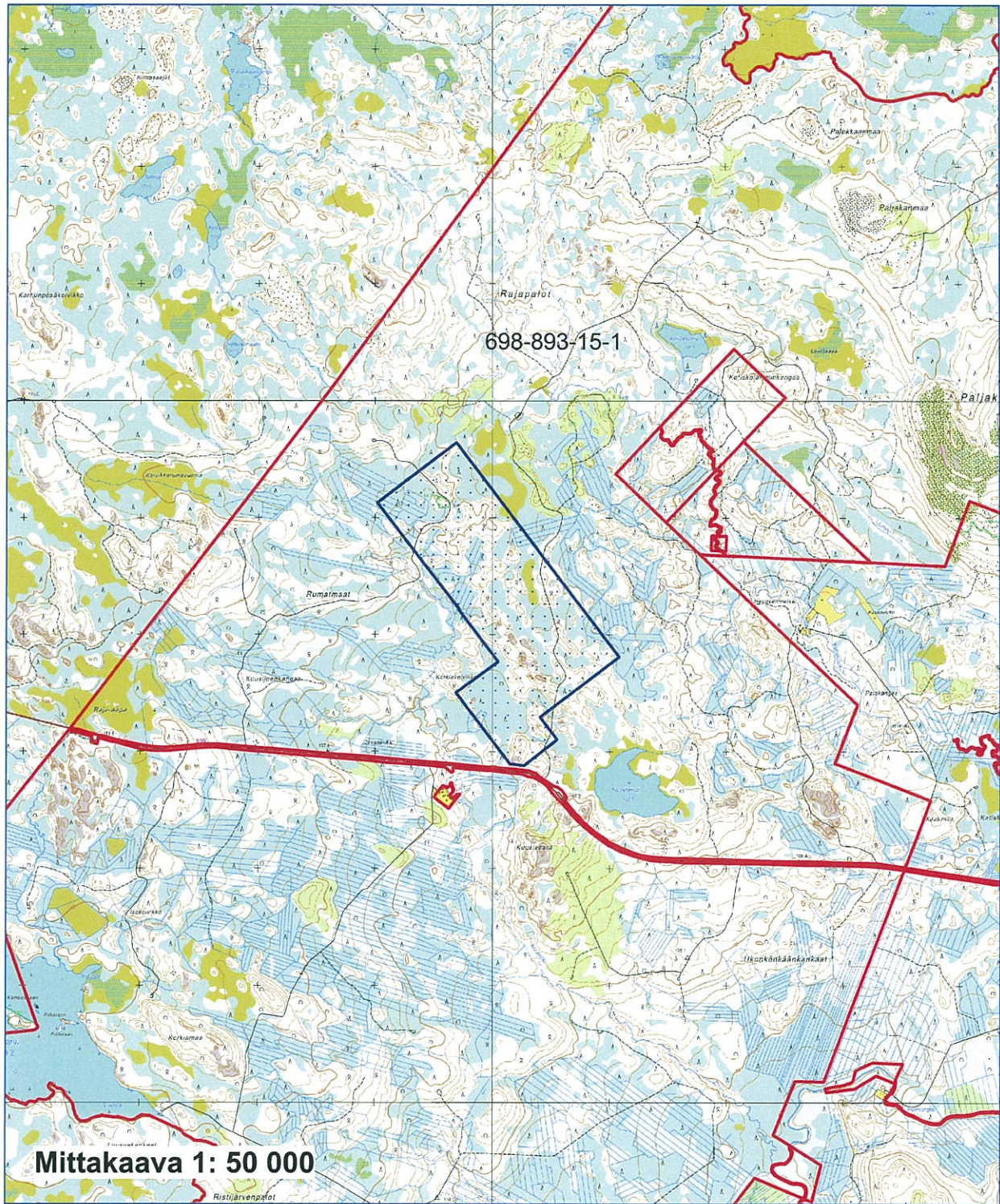
Puhelin: 029 56 42800

Faksi: 029 56 42841

sähköposti: pohjois-suomi.hao@oikeus.fi

Kartta malminetsintäalueesta (mittakaava ohjeellinen)

Liite 1



Mittakaava 1: 50 000

 Malmientsintäalue

FQM FinnEx Oy
Korkiakoivikko
ML2012:0168



4.9.2015

Lupatunnus
ML2012:0168
Liite 2

ML2012:0168 Korriakoivikko
Tilakohtaiset pinta-alat

Tilan r:no	Pinta-ala (ha)
698-893-15-1	232,31
Pinta-ala yht.	232,31 ha

4.9.2015

Lupatunnus
ML2012:0168
Liite 3

ML2012:0168 Korriakoivikko
Asianosaiset maanomistajat:

Suomen valtio/Metsähallitus



10.4.2015

Liite 4

SAAPUNUT

10. 04. 2015

Tukes
Turvallisuus ja kemikaalivirasto
Valtakatu 2
96100 ROVANIEMI

Viite: Lupatunnus ML2012:0168

Lausunto Pyhäsalmi Mine Oy:n malminetsintälupahakemuksesta, Korkiakoivikko

Lausuntonaan Rovaniemen kaupunki toteaa seuraavaa:

Hakemuksen mukaisella alueella ei ole voimassa yleis- tai asemakaavaa.

Malminetsintälupahakemusta koskevalle alueelle ei ole myönnetty rakennus- ja huoneisto-rekisterin mukaan rakennuslupia, mikä käy ilmi oheisista liitekartoista.

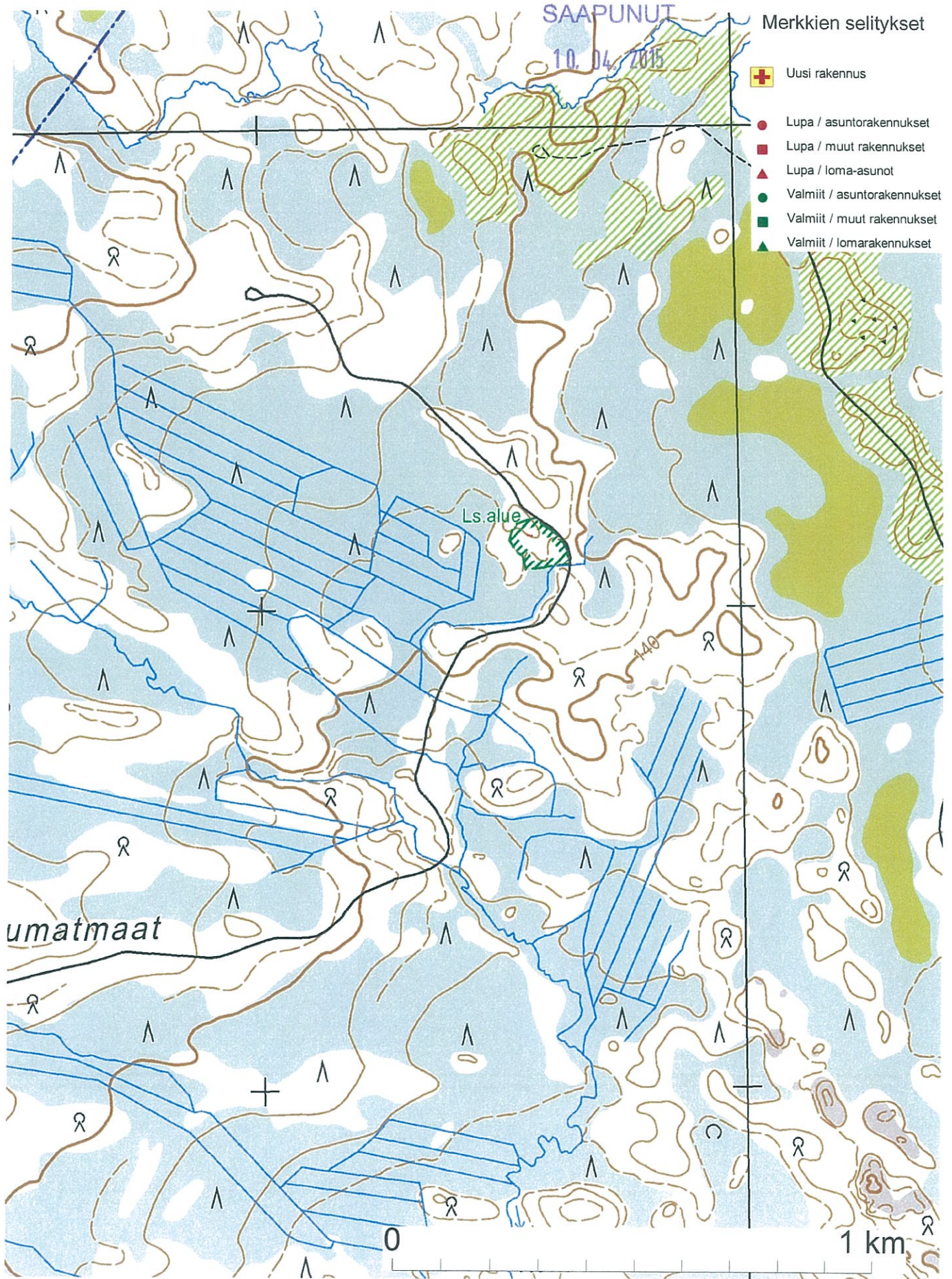
Rovaniemellä 10.4.2015

ROVANIEMEN KAUPUNKI

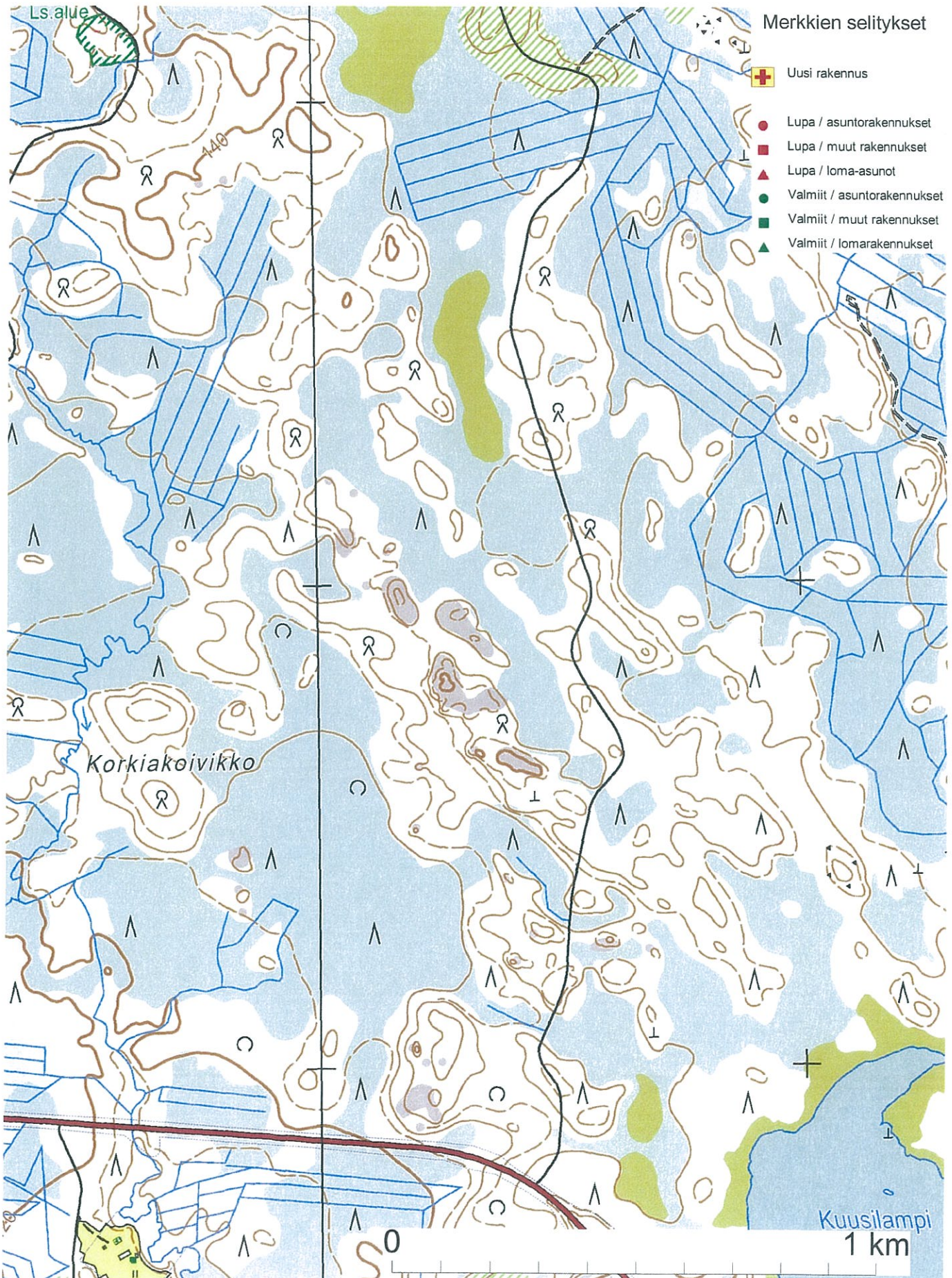
Erkki Lehtoniemi
ympäristöpäällikkö

Liite: Rakennuslupien sijaintikartta

RAKENNUSLUVAN SIJAINTIKARTTA



RAKENNUSLUVAN SIJAINTIKARTTA





Elinkeino-, liikenne- ja
ympäristökeskus

Lausunto

LAPELY/1419/2015

12.5.2015

SAAPUNUT

12. 05. 2015

Turvallisuus- ja kemikaalivirasto (Tukes)
Heikki Puhakka
kaivosasiat@tukes.fi

Viite: Lausuntopyyntönnö 2.4.2015

Malminetsintähakemus ML2012:0168, FQM FinnEx Oy, Rovaniemi

FQM FinnEx Oy:n malminetsintälupahakemus ML2012:0168 (Korkiakoivikko) sijoittuu Rovaniemen kuntaan. Se on jatkohakemus valtauksille KaivNro 8300/1–3 (Korkiakoivikko 1–3). Haetun malminetsintäalueen pinta-ala on 232,49 ha. Alueella tehtäviin tutkimuksiin kuuluu suunnitelman mukaan mm. aiemmin kairattujen syväkairausreikien lisänäytteenottoa, tarvittaessa maaperänäytteenottoa ja geofysiikan mittauksia sekä syväkairauksia. Tutkimuksissa käytetään mm. kairauskonetta, traktoria ja kaivinkonetta sekä maastoajoneuvoja.

Turvallisuus- ja kemikaalivirasto (Tukes) on pyytänyt Lapin elinkeino-, liikenne- ja ympäristökeskuksen (ELY-keskus) lausuntoa mm. siitä, onko kohteella mahdollista jatkaa tehokasta malminetsintää hakemuksen mukaisilla tutkimusmenetelmillä ilman, että siitä aiheutuu merkittäviä muutoksia luonnonolosuhteissa tai harvinaisten tai arvokkaiden luonnonesiintymien olennaista vahingoittumista tai merkittävää maisemallista haittaa.

Lapin ELY-keskuksen lausunto

Suojelualueet, Natura 2000 -verkosto ja pohjavesialueet

Malminetsintäalueella ei ole luonnonsuojelualueita, Natura 2000 -verkoston kohteita, luonnonsuojeluhjelma-alueita, luonnonsuojelulain 29 §:n tarkoittamia luontotyyppin suojelualueita eikä valtakunnallisesti merkittäviä maisema-alueita. Malminetsintäalueella ei myöskään sijaitse luokiteltuja pohjavesialueita.

Malminetsintäalueen luoteis-länsipuolella sijaitsee Mustiaapa-Kaattasjärven Natura 2000 -alue (FI 130 1301). Malminetsintäalueen etäisyys Natura-alueesta on lähimmillään noin 900 metriä. Mustiaapa-Kaattasjärvi kuuluu Natura-verkostoon sekä luontodirektiivin mukaisena erityisten suojelutoimien alueena (SAC) että lintudirektiivin mukaisena erityisenä suojelualueena (SPA).

Alueen suojelun perusteena on yhteensä viisi luontodirektiivin liitteen I mukaista luontotyyppiä ja kolme liitteen II lajia sekä yhteensä 18 lintudirektiivin liitteessä I mainittua lintulajia ja kaksi liitteessä I mainitsematonta alueella säännöllisesti esiintyvää muuttolintua.

Lapin ELY-keskuksen näkemyksen mukaan tutkimuksilla ei todennäköisesti ole merkittävästi heikentäviä vaikutuksia ko. suojelualueen luontotyypeihin ja lajien elinympäristöön, joten luonnonsuojelulain (1096/1996) 65 §:n mukaista arviointia ei tarvitse tehdä.

Erityisesti suojeltavan lajin esiintymispaikan rauhoituspäätös

Malminetsintäalueella sijaitsee huomattava lehtonoidanlukkoesiintymä. Lehtonoidanlukko on rauhoitettu kasvilaji, jota koskevat luonnonsuojelulain 42 §:n 2 momentin mukaiset rauhoitusmääräykset. Määräykset sisältävät muun ohella lajin yksilöiden hävittämiskiellon.

Lisäksi lehtonoidanlukko on uhanalainen ja erityisesti suojeltava laji (luonnonsuojeluasetus 160/1997, liite 4). Uhanalaisuusluokituksen mukaan lehtonoidanlukko on luokiteltu erittäin uhanalaiseksi (EN). Erityisesti suojeltavan lajin säilymiselle tärkeän esiintymispaikan hävittäminen tai heikentäminen on kielletty luonnonsuojelulain 47 §:n 2 mom. nojalla. Kielto tulee voimaan, kun ELY-keskus on päätöksellään määritellyt erityisesti suojeltavan lajin esiintymäpaikan rajat ja antanut päätöksen tiedoksi.

Lapin ELY-keskus on tehnyt lehtonoidanlukon esiintymää koskevan rajauspäätöksen 31.3.2011 (LAPELY932/07.01/2010, liite 1). Rajauspäätös tarkoittaa, että lehtonoidanlukon esiintymäalue on suojeltu luonnonsuojelulain 47 §:n nojalla. Suojelusäännös koskee myös sellaisia esiintymispaikan ulkopuolisia toimenpiteitä, jotka vaikuttavat lajin säilymiseen.

Uhanalaiset lajit

Ympäristöhallinnon Eliölajit -tietojärjestelmän mukaan (tilanne 11.5.2015) lehtonoidanlukkoa esiintyy myös edellä mainitun esiintymäalueen länsipuolella. Lisäksi malmienetsintäalueella on useita tikankonttisesiintymiä. Tikankontti on rauhoitettu (luonnonsuojeluasetus 160/1997, liite 3 a) ja EU:n luontodirektiivin liitteiden II ja IV(b) laji. Luontodirektiivin liitteen IV(b) lajit vaativat tiukkaa suojelua ja niiden hävittäminen on kielletty. Uhanalaisuusluokituksessa tikankontti kuuluu silmällä pidettäviin lajeihin (NT).

Lisäksi malminetsintäalueelta on tiedossa yksi suopunakämmekän esiintymä. Suopunakämmekä kuuluu uhanalaisuusluokituksessa vaarantuneisiin lajeihin (VU). Luonnon monimuotoisuuden turvaamiseksi myös uhanalaiset lajit tulee ottaa huomioon

tutkimustoiminnassa niin, että toiminta ei vahingoita tai vaaranna esiintymiä.

ELY-keskus toteaa, että tutkimussuunnitelmissa tulee ottaa huomioon ajan tasalla olevat rauhoitettujen ja uhanalaisten lajien esiintymätiedot. Lajitiedot tulee selvittää ennen tutkimuksia ELY-keskukselta.

Muuta

Lapin ELY-keskus toteaa, että kaikessa toiminnassa tulee välttää turmelemasta alueen luontoa enempää kuin tutkimuksen tekemiseksi on välttämätöntä. Tutkimusten jälkeen maastoon jääneet jäljet tulee entisöidä mahdollisimman hyvin.

Luonnonsuojeluyksikön päällikkö

Päivi Lundvall

Ylitarkastaja

Liisa Viitala

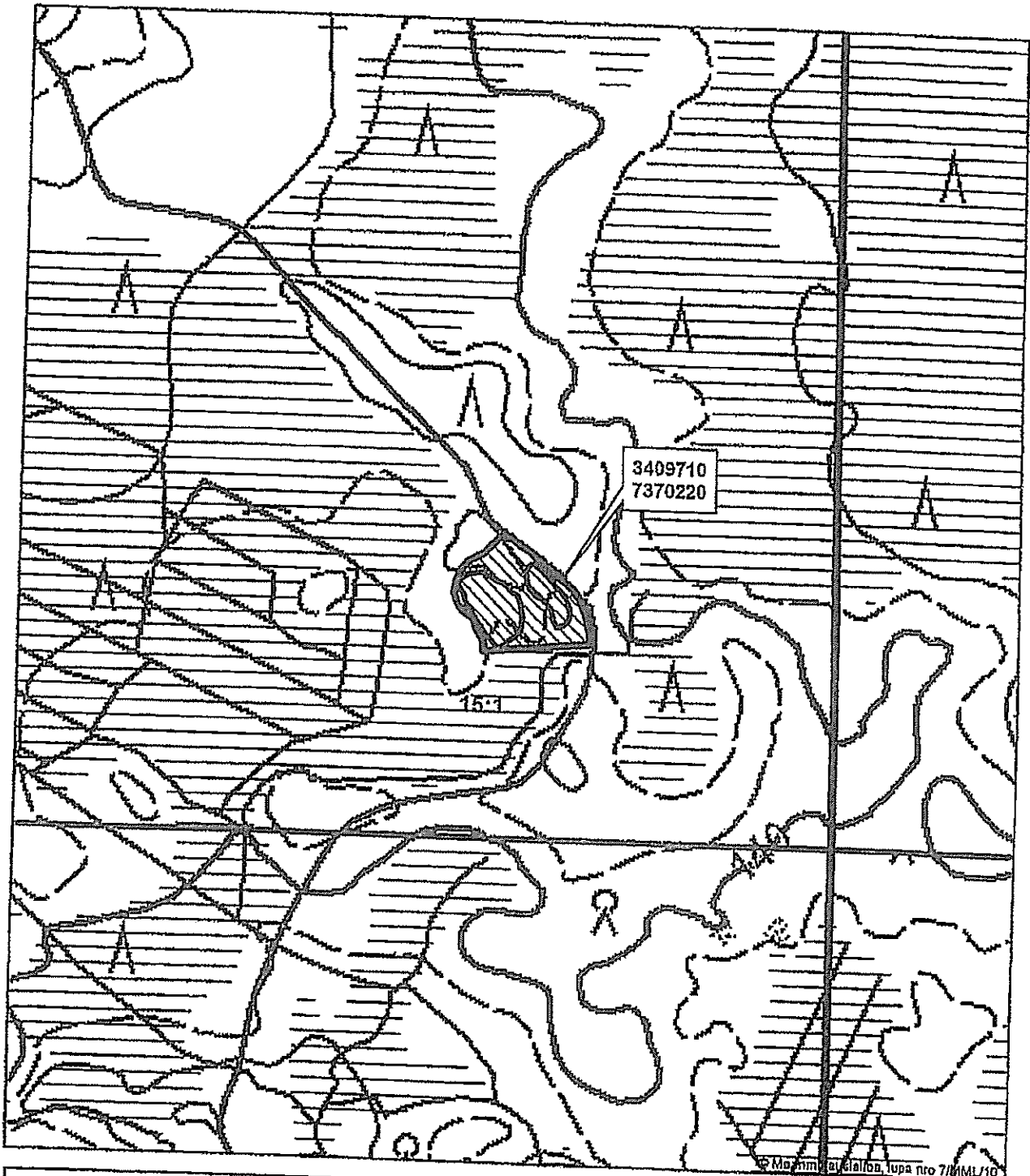
LIITTEET

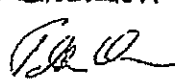
Kartta lehtonoidanlukon esiintymärajaus

TIEDOKSI

FQM FinnEx Oy / Petri Peltonen

RUMATMAAT NE, LEHTONOIDANLUKKO
Kunta: Rovaniemi
Pinta-ala: 0,87 ha

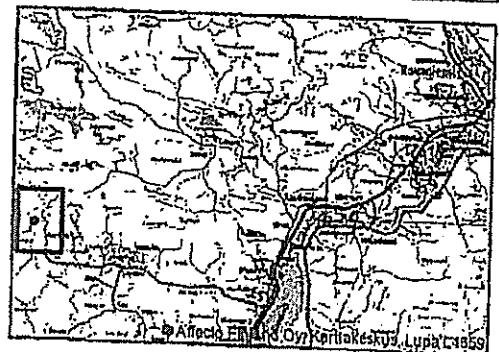


Liittyy Lapin elinkeino-, liikenne- ja ympäristökeskuksen päätökseen
LAPELY/932/07.01/2010
10.2010 31.3.2011

Ylitarkastaja Pekka Herva

Mittakaava 1:5 000

0 35 70 140 m

Peruskartalehti: 263301
Koordinaatisto: ykj
Lapin elinkeino-, liikenne- ja ympäristökeskus /
KP/6.10.2010



SAAPUNUT

Liite 6

07. 05. 2015



METSÄHALLITUS

Metsätalous Lappi

PL 8016

96101 Rovaniemi

LAUSUNTO

1 (2)

7.5.2015

MH 1837/2015

Turvallisuus- ja kemikaalivirasto

PL 66

00521 Helsinki

Viite: Lupatunnus ML2012:0168

Asia: FQM FinnEx Oy, malminetsintälupahakemus Korkiakoivikko

Asiakohdassa mainittuun hakemukseen Metsähallitus metsätalous Lappi lausuu mielipiteenään seuraavaa.

Yleistä

Metsähallitus pitää tärkeänä, että malminetsintäalueiden tutkimustoiminnassa huomioidaan alueiden maisema-, luonto- ja kulttuuriarvot mahdollisimman hyvin. Tietoja Metsähallituksen mailla olevista arvokkaista, huomioon otettavista kohteista löytyy mm. Suomen ympäristökeskuksen uhanalaisrekisteristä ja Museoviraston muinaismuistorekisteristä. Luvansaajan tulee myös tunnistaa lupa-alueella olevat muut mahdolliset metsälain 10 §:n, luonnonsuojelulain ja muinaismuistolain määrittelemät kohteet ja ottaa ne huomioon tutkimustoiminnassa.

Uhanalaiset lajit

Hakemusalueella on luonnonsuojelulain mukaan rauhoitettuja uhanalaisia kasvilajeja, kuten lehtonoidanlukko ja tikankontti. Lisäksi hakemusalueella on suopunakämmekän esiintymiä. Toimenpiteitä ei tule tehdä edellä mainittujen lajien esiintymisalueilla. Tarkemmattiedot saa Lapin Ely-keskukselta.

Vahinkojen ehkäiseminen

Tutkimustoiminta tulee suunnitella siten, että puustolle ja taimikoille aiheutuvat vahingot olisivat mahdollisimman vähäisiä. Metsähallituksen tieverkostoa käytettäessä tulee huomioida tiestön kuntoilanne. Tiestön kuntoon ja käytettävyyteen vaikuttaa mm. kevään ja kovien sateiden aiheuttama kelirikko. Lisäksi tulee varmistaa siltojen kantavuudet. Tarvittaessa lisätietoja edellä mainituista asioista saa Metsähallituksen

Etelä-Lapin metsätiimin tiimiesimieheltä Ilkka Vaaralta, puh. 040-731 9280.
Toiminnanharjoittajan tulee kaikilta osin vastata aiheuttamistaan vahingoista.

Turvallisuuden parantaminen

Mikäli tutkimusalueella suoritetaan sellaisia syväkairauksia, joista kairauksien jälkeen jää maastoon pysyvästi maanpäällisiä metallisia tai muovisia maaputkia, Metsähallitus edellyttää, että putket katkaistaan mahdollisimman läheltä maanpintaa ja putkien päät tulpataan. Vähän lumen aikana putket ovat vaarallisia mm. moottorikelkkailijoille. Maanpäällisistä putkista voi aiheutua vahinkoja myös metsäkoneille ja muille maastoajoneuvoille. Esimerkiksi metsäkoneiden renkaat rikkoontuvat osuessaan maaputkien päihin. Edellä mainitulla toimenpiteellä parannetaan maaston muiden käyttäjien turvallisuutta ja estetään materiaalivahinkoja. Metsähallitus katsoo, että malminetsintäluvan saaja on kaikilta osin vastuussa näistä vahingoista Metsähallitukselle ja kolmannelle osapuolelle.

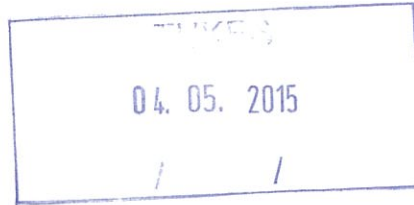
Metsähallituksen oman toiminnan vaatimukset

Metsähallitus korostaa, että tässä lausunnossa esitetyt ympäristönäkökohdat ovat sellaisia, jotka Metsähallitus ottaa itsekkin huomioon omassa toiminnassaan. Metsähallitus on sitoutunut näihin periaatteisiin lakisääteisen velvoitteen lisäksi mm. omassa sertifioidussa ympäristö- ja laatu järjestelmässään. Näin ollen Metsähallitus ei edellytä malminetsintäluvan hakijalta enempää kuin mitä Metsähallitus vaatii omalta toiminnaltaan.

Maankäyttöasiantuntija

Erkki Luukkonen

Palojärven paliskunta
 Poroisäntä Aulis Alajärvi
 Mukkajärventie 459
 97290 Marraskoski



LAUSUNTO
 29.04.2015

Turvallisuus- ja kemikaalivirasto(Tukes)
 Valtakatu 2
 96100 Rovaniemi

Viite: Lausuntopyyntönne malminetsintälupahakemuksesta ,lupatunnus ML2012:0168

MALMINETSINTÄLUPAHAKEMUS,KORKIAKOIVIKKO (jatkohakemus valtauksille Korkiakoivikko 1-3:8300/1-3)

Malminetsintäalueet sijoittuvat kokonaisuudessaan Palojärven paliskunnan alueelle. Haettujen valtausalueiden pinta-ala on yhteensä 232,49 ha ja ne sijaitsevat kokonaisuudessaan valtion mailla.

Palojärven paliskunnalla on alueella pysyväksi tarkoitettu poronhoidon harjoittamisoikeus, joka on turvattu erityislilla, poronhoitolailla (PHL, 848/1990). Poronhoitoa saa harjoittaa poronhoitoalueella maan omistus- ja hallintaoikeudesta riippumatta (PHL 3 §).

Palojärven paliskunnan pinta-ala on 3 650 km². Paliskunnan suurin sallittu poroluku on 5 000 eloporoa. Paliskunnassa on 186 poronomistajaa perheineen, jotka saavat kokonaan tai osittain elantonsa poronhoidosta. Palojärven paliskunnan osakkaat harjoittavat elinkeinoaan malminetsintähakemuksessa mainituilla alueilla. **Palojärven paliskunta haluaa tästä johtuen esittää sekä tähän kyseiseen lupahakemukseen liittyvän näkemyksensä, että yleisen kannanoton kaikkiin alueelleen jatkossa kohdistuvien malminetsintälupahakemusten käsittelyyn.**

Malminetsinnän vaikutukset poronhoidolle

Palojärven paliskunnan alueella on monenlaista malminetsintää ja tutkimustoimintaa. Malminetsinnästä ja tähän liittyvästä toiminnasta aiheutuu vaikutuksia poronhoidolle. Vaikutuksia voi minimoida kysymällä paliskunnalta heidän tärkeimmistä toiminta-alueista ja yhteensovittamalla ajallisesti toimintaa paliskunnan toiminta-aikojen kanssa. Palojärven paliskunta vaatii poronhoidon huomioonottamista kaikessa alueellaan tapahtuvassa toiminnassa ja muistuttaa poronhoitolain takaamasta neuvotteluvollisuudesta (53 §), kun toiminta sijoittuu valtion maille. Myös muualla kuin valtion mailla tapahtuvasta toiminnasta olisi hyvä vähintäänkin tiedottaa paliskuntaa. **Tutkimustoiminta ei saa vaarantaa poronhoidon toimintaedellytyksiä alueella tai sen vaikutuspiirissä. Yhteydenpito paliskuntaan on kaikissa tapauksissa tärkeää.**

Paliskunnan poronhoidon kannalta varsin tärkeitä alueita ovat suot kesälaitumina ja vanhat metsät talvilaitumina. **Toiminnan sijoituessa näille alueille on noudatettava erityistä huolellisuutta.** Suot ovat porojen keväisiä vasoma-alueita, joiden rauhallisuus on tärkeää vasomisen onnistumisen kannalta. Myöskään tiineyden loppuvaiheessa kevättalvella poroille ei saa aiheutua ylimääräistä energian kulutusta ja stressiä häiriön vuoksi. Pahimmassa tapauksessa häiriö tai porojen laukottaminen kriittisenä aikana voi

johtaa vasojen luomiseen. Poronhoitolaki yksiselitteisesti kieltää porojen pelottelun ja määrää pelottelemisesta poronhoitajalle tai paliskunnalle aiheutuneista vahingoista korvauksiin (PHL 42 §). **Toiminta tulee ajoittaa sellaiseen vuodenaikaan, että siitä on mahdollisimman vähän haittaa eläimille. Häiriöstä aiheutuneet vahingot tulee korvata.**

Tutkimustoiminnan kanssa samanaikainen poronhoitotyö voi vaikeutua ylimääräisen häiriön vuoksi: koneista, kaivamisesta, kairauksista ym. aiheutuva melu ja liike, sekä ylimääräiset jäljet maastossa (joita porot lähtevät seuraillemaan) vaikeuttavat ja aiheuttavat ylimääräistä työtä. Poronhoidon onnistumisen kannalta on tärkeää, että tutkimustöistä tiedotetaan ja ne sopeutetaan poronhoidon rytmiin. **Kriittisinä aikoina, kuten erotusaikana (syyskuun lopulta marraskuulle) tulee välttää maastotöitä alueilla, joilta poroja kootaan ja kuljetetaan aitoihin. Yhteydenpito paliskunnan kanssa on tällöin ensiarvoisen tärkeää.**

Poronhoitajien ja porojen turvallinen liikkuminen alueella tulee taata kaikissa olosuhteissa. Metalliset kairausputkien päät voivat rikkoa poromiesten maastoajoneuvoja ja aiheuttaa onnettomuuksia. Ne täytyy merkitä huolellisesti. Erityisesti talvella lumen alle jäävät putket muodostavat riskin moottorikelkalla liikkuville. Alueelle ei myöskään saa jäädä romua, joihin porot astuessaan loukkaavat koparansa ja kärsivät ja mahdollisesti kuolevat tai joudutaan lopettamaan. Mikäli alueella tapahtuu porovahinkoja, on niistä ilmoitettava paliskunnalle. Jos metsästä löytyy kuolleita poroja, tulee niistäkin ilmoittaa paliskunnalle, jotta ne saadaan mahdollisten korvausten piiriin.

Mikäli malminetsintälupa myönnetään, tulee siinä asettaa selkeät ehdot muun muassa yllämainituissa turvallisuuskysymyksissä. Valvonta tulee järjestää niin tutkimustyön aikana kuin sen päättymisen jälkeenkin.

Palojärven paliskunnalle tulee mahdollisen malminetsintäluvan lupaehtoisissa taata riittävä informaation saanti toiminnasta paliskunnan alueella.

Mikäli malminetsintälupa myönnetään, tulee kaikki toiminnan aikana ja myöhemmin ilmenevät haitat paliskunnan poronhoitajille korvata täysimääräisesti.

Palojärven paliskunta

Aulis Alajärvi ✓
poroisäntä