

KUULUTUS

Turvallisuus- ja kemikaalivirasto (Tukes) on kaivoslain (621/2011) perusteella 30.10.2014 hyväksynyt seuraavan malminetsintälupaa koskevan hakemuksen

Hakija:	FinnAust Mining Southern Oy
Alueen nimi:	Kokonvaara
Lupatunnus:	ML2012:0172
Alueen sijainti ja koko:	Outokummun kaupunki; 261,89 ha

Päätökseen saa kaivoslain (621/2011) 162 §:n nojalla hakea muutosta valittamalla hallinto-oikeuteen. Valitusaika on 30 päivää päätöksen antopäivästä. Päätöksen liitteenä olevasta valitusosoituksesta ilmenee, miten uutosta haettaessa on meneteltävä. Päätös on nähtävillä Tukesin Rovaniemen toimipisteessä (käyntiosoite Valtakatu 2, Rovaniemi) ja Tukesin kotisivulla (www.tukes.fi/malminetsinta) sekä alueen kaupungintalolla (Outokumpu, Hovilankatu 2).

Lisätietoja kaivosasiat@tukes.fi tai puh. 029 5052 052

Kuulutettu 30.10.2014

Pidetään nähtävänä 1.12.2014 asti

FinnAust Mining Southern Oy
c/o FinnAust Mining Management Oy
Kummunkatu 34
83500 Outokumpu

PÄÄTÖS MALMINETSINTÄLUVAN MYÖNTÄMISESTÄ
Malminetsintälupahakemus

Hakija: FinnAust Mining Southern Oy
Y-tunnus: 2352776-1
Suomi

Yhteystiedot:

Kummunkatu 34
83500 Outokumpu

Lisätietoja antaa:

Thomas Levin
+358 40 5048045

Vireilletulopvm: 11.9.2012
Etuoikeuspvm: 11.9.2012
Hakemuksen tarkoitus: Malminetsintä kaivoslain (621/2011) 5 §:n tarkoittamalla tavalla

PÄÄTÖS

Turvallisuus- ja kemikaalivirasto (Tukes) **myöntää** kaivoslain (621/2011) nojalla FinnAust Mining Southern Oy:lle malminetsintäluvan nimeltä "Kokonvaara" lupatunnuksella ML2012:0172.

Perustelut: Hakija on osoittanut, että kaivoslaissa (621/2011) säädetyt edellytykset täyttyvät eikä luvan myöntämiselle ole kaivoslaissa säädettyä estettä.

Malminetsintäluvan nojalla luvanhaltijalla on oikeus omalla ja toisen maalla tässä luvassa mainitulla alueella (malminetsintäalueella) tutkia geologisten muodostumien rakenteita ja koostumusta sekä tehdä muita kaivostoimintaa valmistelevia tutkimuksia ja muuta malminetsintää esiintymän paikallistamiseksi sekä sen laadun, laajuuden ja hyödyntämiskelpoisuuden selvittämiseksi sen mukaan kuin tässä malminetsintäluvassa tarkemmin määrätään.

Malminetsintälupa ei oikeuta esiintymän hyödyntämiseen.

Päätöksen voimassaolo

Malminetsintälupa on **voimassa neljä (4) vuotta** päätöksen lainvoimaiseksi tulosta.

Perustelut: Luvan voimassaoloaika on kaivoslain (621/2011) sallima enimmäisaika luvan voimassaololle.

Päätöksen täytäntöönpano

Kaivoslain (621/2011) 168.1 §:n mukaisesti malminetsintälupaan perustuvat toimenpiteet saa aloittaa, kun siihen oikeuttava lupapäätös on saanut lainvoiman. Jos asianomaisen toimenpiteen suorittaminen edellyttää muualla lainsäädännössä vaadittua lupaa, saa toimenpiteen kuitenkin aloittaa vasta, kun asianomainen lupapäätös on saanut lainvoiman, päätöksessä asetetut velvoitteet on suoritettu tai toiminnan aloittamiseen on saatu oikeus asiassa toimivaltaiselta viranomaiselta.

Malminetsintäalueen tiedot

Pinta-ala: 261,89 ha
Alueen nimi: Kokonvaara
Sijainti: Outokumpu, Kokonvaaran kylä
Alueen tarkempi sijainti ja rajat ilmenevät tähän päätökseen liitetystä lupakartasta (Liite 1).

Alueesta tarkemmin

Tässä luvassa tarkoitettulla malminetsintäalueella ei sijaitse suojelu- tai suojeluohjelma-alueita. Alueella ei myöskään ole uhanalaisten tai suojeltujen eliölajien tai luontotyyppien esiintymiä. Lupa-alueen lounaisosa sijaitsee Makumäen (tunnus: 0730920) I-luokan pohjavesialueella.

Alueella on voimassa Joensuun seudun yleiskaava 2020, jossa alue on merkitty maa- ja metsätalousvaltaiseksi alueeksi (M). Kokonvaaran kohdalla on palvelukylä (atc-merkintä) ja Kokonvaaran ympäristössä kylämäisen asutuksen vyöhyke (atv-merkintä).

Otaksuma mineraaleista

Suoritettuihin tutkimuksiin perustuen, hakija otaksuu alueella olevan kuparia (Cu), nikkeliä (Ni), kobolttia (Co), sinkkiä (Zn), hopeaa (Ag) ja kultaa (Au).

Yleisten ja yksityisten etujen turvaamiseksi tarpeelliset lupamääräykset (velvoitteet ja rajoitukset)

1. Määräys malminetsintätutkimusten sallituista ajankohdista ja menetelmistä, sekä malminetsintään liittyvistä laitteista ja rakennelmista

Tämän malminetsintäluvan nojalla on sallittua suorittaa seuraavia malminetsintätoimenpiteitä ja soveltaa seuraavia malminetsintämenetelmiä:

1. Geofysikaaliset ja geokemialliset tai vaikutuksiltaan edellisiin verrattavat tutkimusmenetelmät
2. Koneellisesti tehtävät maaperä- ja kallioperänäytteenotto (moreeni-, ura- ja pistenäytteet, kairaus)

Perustelut: Hakija on esittänyt hakemuksessaan nämä menetelmät ja kaivosviranomaisen arvioi ne tarpeelliseksi jotta alueen mineraalipotentialia saada tehokkaasti tutkittua. Jotta mahdolliselle jatkoluvalle edellytetty vaade tehokkaasta malminetsinnästä toteutuu, tässä lupamääräyksessä tarkoitettujen toimenpiteiden tulee olla suoritettuina.

2. Määräys tutkimustöitä ja -tuloksia koskevasta selvitysvelvollisuudesta

Malminetsintäluvan haltijan on vuosittain toimitettava kaivosviranomaiselle selvitys suoritetuista tutkimustöistä ja niiden tuloksista. Tutkimustöitä ja -tuloksia koskevaan vuosittaiseen selvitykseen on sisällytettävä: käytetyt tutkimus- ja työmenetelmät, yhteenveto tehdyistä tutkimuksista ja pääasialliset tulokset. Kaivosviranomaisen voi ohjeistaa hakijoita tarkemmin raportoinnin muodosta ja ajankohdasta. Ohje löytyy Tukesin internet-sivuilta. Kunkin kalenterivuoden tutkimustöistä ja -tuloksista on raportoitava seuraavan vuoden kesäkuun loppuun mennessä, ellei toisin ohjeisteta.

Perustelut: Määräyksen perusteena on kaivoslaki (621/2011) 14 § ja, VNa kaivostoiminnasta (391/2012) 4 §.

3. Määräys jälkitoimenpiteiden ajankohdasta ja ilmoittamisesta kaivosviranomaiselle

Kun malminetsintälupa on rauennut tai peruutettu, malminetsintäluvan haltijan on

1) välittömästi saatettava malminetsintäalue yleisen turvallisuuden vaatimaan kuntoon, poistettava väliaikaiset rakennelmat ja laitteet, huolehdittava alueen kunnostamisesta ja siistimisestä sekä saatettava alue mahdollisimman luonnonmukaiseen tilaan. Malminetsintäluvan haltijan on tehtävä kirjallinen ilmoitus kaivosviranomaiselle, malminetsintäalueeseen kuuluvien kiinteistöjen omistajille ja muille oikeudenhaltijoille, kun toimenpiteet on saatettu loppuun. Ilmoituksen tulee sisältää tiedot jälkitoimenpiteiden päättymispäivästä sekä kuvaus toteutetuista jälkitoimenpiteistä.

2) kuuden kuukauden kuluessa luovutettava kaivosviranomaiselle tutkimustyöselostus, tutkimukseen liittyvä tietoaineisto ja kirjallinen esitys edustavasta otoksesta kairasydämiä. Kaivosviranomaisen ohjeistaa hakijoita tarkemmin raportoinnin muodosta. Ohje löytyy Tukesin internet-sivuilta.

Perustelut: Määräyksen perusteena on kaivoslaki (621/2011), 15 § ja VNa kaivostoiminnasta (391/2012), 5 §.

4. Määräys kaivannaisjätteen jätehuoltosuunnitelmasta ja sen noudattamisesta

Malminetsintäluvan haltija on velvollinen huolehtimaan maa- ja kiviainesjätteen synnyn ehkäisemisestä, sen haitallisuuden vähentämisestä sekä jätteen hyödyntämisestä tai käsittelemisestä.

Malminetsinnästä tässä luvassa myönnettyillä menetelmillä ei synny kaivannaisjätettä. Hakijan maininta kaivannaisjätteen määrästä ja käsittelystä lupahakemuksessa ovat riittävät. Töiden loputtua kohteella on alue välittömästi saatettava mahdollisimman luonnonmukaiseen tilaan ja korjattava maastovahingot.

Perustelut: Määräyksen perusteena on kaivoslaki (621/2011) 13 § ja VNa kaivostoiminnasta (391/2012) 3 §.

5. Määräys ilmoitusvelvollisuudesta koskien malminetsintäalueen maastotöitä ja rakennelmia

Malminetsintäluvan haltijan on hyvissä ajoin etukäteen ilmoitettava kirjallisesti malminetsintä-alueeseen kuuluvien kiinteistöjen omistajille (sekä näihin rinnastettaville, Kaivoslaki 5.2 §) ja muille oikeudenhaltijoille kaikista maastotöistä, jotka voivat aiheuttaa vahinkoa tai haittaa, sekä väliaikaisista rakennelmista. Malminetsintäluvan haltijan on ilmoitettava maastotöistä toimialallaan yleistä etua valvoville viranomaisille:

- Pohjois-Karjalan ELY-keskuksen ympäristövastuualueelle
- Museovirastolle jos alueella oletetaan olevan kiinteitä muinaisjäännöksiä tai irtaimia muinaisesineitä.

Väliaikaisia rakennelmia koskevan ilmoituksen sisällöstä on säädetty Vna kaivostoiminnasta 2.2. §:ssä.

Perustelut: Määräyksen perusteena on kaivoslaki (621/2011) 12 § ja VNa kaivostoiminnasta (391/2012) 2 §.

6. Määräys malminetsintäalueen koon pienentämisen aikataulusta

Malminetsintäalueen pienentämiselle kaivosviranomaisen ei näe tässä vaiheessa olevan tarvetta. Tutkimuksia voidaan pitää perusteltuna koko lupa-alueelle.

Perustelut: Otettaessa huomioon lupa-alueen koko, tutkimussuunnitelma ja sen perustelut, sekä seikka, etteivät luvassa sallittavat malminetsintätoimet estä tai vaikeuta olennaisesti muita alueeseen kohdistuvia maankäyttötarpeita, voidaan tutkimuksia pitää perusteltuna koko alueelle (kaivoslaki (621/2011) 11 §).

7. Määräys vakuuden asettamisesta

Hakijalle 5.5.2014 myönnettyssä malminetsintälupapäätöksessä (**ML2012:0037**) on määrätty **10 000 euron** suuruinen pankkitalletusvakuus panttaussitoumuksella, joka kattaa myös tässä päätöksessä kaivoslakiin perustuvasta toiminnasta mahdollisesti aiheutuneiden vahinkojen ja haittojen korvaamisen sekä kaivoslain mukaisten jälkitoimenpiteiden suorittamisen.

Perustelut: Määräyksen perusteena on kaivoslaki (621/2011) 107 §. Vakuus on yhtiökohtainen ja se asetetaan yhtiön voimassa olevien malminetsintäluvan/lupien, ja myös mahdollisesti myöhemmin myönnettävien malminetsintälupien kokonaispinta-alan mukaan. Tukesin linjauksen mukaisesti alle 1000 hehtaarin alueelle vakuus on **10 000 €**. Koneellisen montutuksen ja järeämmän toiminnan (esim. koelouhinta) vakuus arvioidaan ja määrätään lupakohtaisesti.

8. Määräykset malminetsintää ja malminetsintäalueen käyttöä koskevista seikoista sen varmistamiseksi, ettei toiminnasta aiheudu kaivoslaissa (621/2011) kiellettyä seurausta

Malminetsintäluvan haltijan on tulpattava kairareiät, mikäli kairareiästä nousee pohjavettä maanpinnalle. Kairaputket on katkaistava mahdollisimman läheltä maanpintaa, ja viljelykäytössä olevilta peltoalueilta poistettava kokonaan. Kairauskohteiden jätehuolto sekä siistiminen on tehtävä välittömästi töiden loputtua kohteella. Jos kairauksessa tarvittavan käytettävän veden määrä ylittää 100m³/vrk, on toimittava kuten vesilain (587/2011) 15 §:ssä todetaan. Lisäksi tutkimustöiden aikana tulee huolehtia, ettei malminetsintätoimenpiteiden johdosta maa-aineksia pääse kulkeutumaan ojitusten kautta alapuolisiin vesistöihin. Tutkimustöitä tehtäessä on otettava huomioon ympäristönsuojelulain (527/2014) 17§:n mukainen pohjaveden pilaamiskielto. Malminetsinnästä ja muusta malminetsintäalueen käytöstä ei saa aiheutua merkittäviä muutoksia luonnonolosuhteissa, eikä merkittävää maisemallista haittaa.

Perustelut: Malminetsintäluvan haltijan on luovuttuaan malminetsintälupa-alueesta tai sen menetettyään viipymättä saatettava malminetsintäalue yleisen turvallisuuden vaatimaan kuntoon, sekä saatettava alue mahdollisimman luonnonmukaiseen tilaan (621/2011) 11 ja 15 §.

Lupa-alueella ei ole tiedossa olevia muinaismuistolain mukaisia kohteita. Mikäli alueelta löydetään tutkimuksia tehtäessä mahdollisia muinaismuistolain tarkoittamia kohteita joita ei ole tunnettu aiemmin, tulee luvan haltijan toimia kuten muinaismuistolain (295/1963) 14 ja 16 §:ssä todetaan, ja ilmoittaa niistä viipymättä Museovirastoon. Tämä päätös lähetetään myös Museovirastolle tiedoksi mahdollisten muinaismuistokohteiden tarkistamista varten.

Perustelut: Mahdollisten muinaismuistojen inventointivelvollisuutta ei ole tarpeen asettaa malminetsintäluvan haltijalle, vaan mahdollisten muinaismuistolöydösten huomioon ottaminen ja niistä ilmoittaminen katsotaan riittäväksi.

9. Määräykset yleisen ja yksityisen edun kannalta välttämättömistä ja luvan edellytysten toteuttamiseen

liittyvistä seikoista

Hakemukseen saatujen lausuntojen perusteella alueelta ei ole tullut tietoon sellaisia ympäristö- tai luontoarvoja jotka olisivat esteenä malminetsintäluvan myöntämiselle. Tässä luvassa tarkoitettulla lupa-alueella ei sijaitse Natura 2000-alueita, luonnonsuojelualueita, tai luonnonsuojeluohjelma-alueita. Alueella ei ole luonnonsuojelulain 29 §:n tarkoittamia luontotyyppien suojelualueita, eikä tiedossa olevia uhanalaisten kasvi- tai sammallajien havaintopaikkoja. Lupa-alueen kaakkoispuolella, noin 360m etäisyydellä, sijaitsee yksityisellä alueella oleva luonnonsuojelualue (Mutakummun rauhoitusalue, MRA 206419).

Lähin Natura 2000-alue (Iso-Juurikan - Leveävaaran alue, FI0700083) sijaitsee noin 4,6km lupa-alueen eteläpuolella.

Ennen tutkimustöiden aloittamista malminetsintäluvan haltijan tulee esittää tarkka tutkimussuunnitelma toimenpiteineen ja sijaintitietoineen Tukesille ja toimivaltaiselle ELY-keskukselle, jotta voidaan varmistaa mahdollisten uhanalaisten eliölajien turvaaminen. Mahdolliset havaintopaikat tulee ottaa huomioon ja tarvittaessa poiketa tutkimussuunnitelmasta, niin että kohteelle jää riittävä suojavyöhyke turvaamaan esiintymän.

Vaikka tässä malminetsintäluvassa sallitut tutkimusmenetelmät eivät vaikuta laajasti ympäristöön, malminetsintäluvan haltijan on oltava kuitenkin riittävästi selvillä hankkeen ympäristövaikutuksista siinä laajuudessa kuin kohtuudella voidaan edellyttää.

Perustelut: Tutkimussuunnitelman esittämisvelvollisuudella varmistetaan, että toimenpiteisiin voidaan tarvittaessa valvonnallisesti puuttua. Samalla Tukesin on mahdollista kaivoslain valvonnan toteuttamiseksi arvioida toimenpiteiden vaikutusta ja tarvittaessa antaa tarkempia lisämääräyksiä toimenpiteiden suorittamisesta. Kaivoslaki (621/2011) 11 § ja 12 §, VNa (391/2012) 2 §.

Liikkuminen kohteella sulanmaan aikana on pyrittävä suunnittelemaan niin, että olemassa olevia uria ja luontaisia aukkopaikkoja käytetään mahdollisimman paljon hyväksi. Kosteikkoalueilla liikkumista tulee välttää sulanmaan aikana. Mikäli kohteella joudutaan kaatamaan puita, tulee ne korvata täysimääräisinä maanomistajalle. Nuorelle puustolle tapahtuneissa vahingoissa tulee korvata lisäksi vielä odotusarvon menetys. Mikäli yhtiö ja maanomistaja eivät pääse yhteisymmärrykseen korvauksesta, silloin puolueeton arviointi tulee tehdä paikallisen metsänhoitoyhdistyksen tai metsäkeskuksen toimihenkilön toimesta.

Malminetsintäluvan haltijan on rajoitettava malminetsintä ja muu malminetsintäalueen käyttö tutkimustyön kannalta välttämättömiin toimenpiteisiin. Toimenpiteet on suunniteltava siten, että niistä ei aiheudu kohtuudella vältettävissä olevaa yleisen tai yksityisen edun loukkausta. Malminetsintäluvan nojalla tapahtuvasta malminetsinnästä ja muusta malminetsintäalueen käytöstä ei saa aiheutua:

- 1) haittaa ihmisten terveydelle tai vaaraa yleiselle turvallisuudelle;
- 2) olennaista haittaa muulle elinkeinotoiminnalle;
- 3) merkittäviä muutoksia luonnonolosuhteissa;
- 4) harvinaisten tai arvokkaiden luonnonesiintymien olennaista vahingoittumista;
- 5) merkittävää maisemallista haittaa.

Perustelut: Määräys perustuu kaivoslain (621/2011) 11 § ään.

10. Määräys malminetsintäkorvauksen suuruudesta ja maksuajankodasta

Malminetsintäluvan haltijan on maksettava malminetsintä-alueeseen kuuluvien kiinteistöjen omistajille vuotuista korvausta **20 euroa hehtaarilta** luvan voimassaoloajan.

Malminetsintäkorvaus on ensimmäiseltä vuodelta maksettava viimeistään 30 päivänä siitä, kun malminetsintälupa on tullut lainvoimaiseksi. Seuraavina vuosina korvaus on maksettava vastaavana ajankohtana.

Perustelut: Määräys perustuu kaivoslain (621/2011) 99 §:ään, jossa säädetään malminetsintäkorvauksen suuruudesta ja maksutavasta.

11. Määräys vahinkojen ja haittojen korvaamisesta malminetsintäalueella

Malminetsintäluvan haltijan on korvattava malminetsintäalueella tapahtuvasta kaivoslakiin (621/2011) perustuvasta toiminnasta aiheutuneet vahingot ja haitat, jollei jonkin toimenpiteen osalta korvauksesta toisin säädetä.

Perustelut: Määräys perustuu kaivoslain (621/2011) 103 §:ään, jossa säädetään vahinkojen ja haittojen korvaamisesta malminetsintäalueella.

Hakemuksen käsittely

Hakemus: FinnAust Mining Southern Oy	11.9.2012
Hakemuksen täydennys: FinnAust Mining Southern Oy	14.9.2012
Hakemuksen täydennys: FinnAust Mining Southern Oy	20.8.2014
Kuulutus hakemuksesta: Tukes	8.9.2014
Lausuntopyyntö: Tukes	8.9.2014
Päätös: Tukes	30.10.2014

Lupahakemuksesta tiedottaminen

Tukes on tiedottanut hakemuksesta 8.9.2014 kuuluttamalla siitä 30 päivän ajan Tukesin Rovaniemen toimipisteen, sekä Reisjärven kunnan virastotalon ilmoitustaululla. Hakemus on ollut nähtävillä 8.10.2014 saakka.

Tukes on tiedottanut hakemuksesta Outokummun Seutu -sanomalehdessä 11.9.2014.

Lausunnot ja mielipiteet on pyydetty toimitettavaksi viimeistään 8.10.2014. Tämän päivämääränkin jälkeen toimitetut lausunnot ja mielipiteet on otettu ratkaisussa huomioon.

Lausuntopyyntö ja lausunnot hakemuksesta

Hakemuksesta on lähetetty lausuntopyynnöt ja saatu lausunnot seuraavasti:

- 1) Tukesin lausuntopyyntö on lähetetty **Outokummun kaupungille** 8.9.2014. Outokummun kaupunki on antanut lausunnon 6.10.2014 (liite 4).
- 2) Tukesin lausuntopyyntö on lähetetty **Pohjois-Karjalan ELY-keskukselle** 8.9.2014. Pohjois-Karjalan ELY-keskus on antanut lausunnon 7.10.2014 (liite 5).
- 3) Tukesin lausuntopyyntö on lähetetty **Museovirastolle** 8.9.2014. Museovirasto on antanut lausunnon 14.10.2014. (liite 6).

Muistutukset ja mielipiteet

Hakemuksen johdosta ei esitetty muistutuksia tai mielipiteitä.

Hakijan vastine

Hakijalta ei ole pyydetty vastinetta.

Tukesin kannanotto muistutuksissa, mielipiteissä ja lausunnoissaesitettyihin yksilöityihin vaatimuksiin

Muistutuksissa, mielipiteissä ja lausunnoissa esitetyt asiat on otettu lupapäätöksessä huomioon.

Tiedoksi luvan haltijalle

Kaivoslain (621/2011) suhde muuhun lainsäädäntöön

Sen lisäksi, mitä kaivoslaissa säädetään, sovelletaan kaivoslain mukaista lupa- tai muuta asiaa ratkaistaessa ja muutoin tämän lain mukaan toimittaessa muun muassa; luonnonsuojelulakia ([1096/1996](#)), ympäristönsuojelulakia ([527/2014](#)), erämaalakia ([62/1991](#)), maankäyttö- ja rakennuslakia ([132/1999](#)), vesilakia ([587/2011](#)), poronhoitolakia ([848/1990](#)), säteilylakia ([592/1991](#)), ydinenergialakia ([990/1987](#)), muinaismuistolakia ([295/1963](#)), maastoliikennelakia ([1710/1995](#)) ja patoturvallisuuslakia ([494/2009](#)). Vesil. [264/1961](#) on kumottu Vesil:lla [587/2011](#). Malminetsintäluvan haltijan on aina noudatettava Suomen lainsäädäntöä ja asiaan liittyviä muita kansainvälisiä sopimuksia.

Maastossa liikkuminen

Maastoliikennelain (1710/1995) 4.1 §:n ja 4.2 §:n 9-kohdan mukaan kaivoslaissa (621/2011) tarkoitetulla malminetsintäalueella ja 30 metrin etäisyydellä sen rajasta moottorikäyttöisellä ajoneuvolla liikkuminen ei edellytä maanomistajan tai haltijan lupaa, kun kyse on asianomaisessa malminetsintäluvassa tai kaivosluvassa tarkoitetun toiminnan kannalta välttämättömästä liikkumisesta. Viitaten lupamääräykseen 9, malminetsintäluvan haltija veloitetaan rajoittamaan malminetsintä ja malminetsintäalueen käyttö tutkimustyön kannalta välttämättömiin toimenpiteisiin. Malminetsinnästä ei saa aiheutua merkittäviä muutoksia luonnonolosuhteissa, harvinaisten tai arvokkaiden luonnonesiintymien olennaista vahingoittumista tai merkittävää maisemallista haittaa. Aiheutetut vahingot on korvattava maanomistajalle.

Luvan muuttaminen

Malminetsintäluvan haltijan on kaivoslain (621/2011) 69 §:n mukaan haettava malminetsintäluvan muuttamista, jos tutkimussuunnitelmaa muutetaan tai täydennetään siten, että lupamääräyksiä on tarpeen tarkistaa. Luvanhaltija voi lisäksi hakea malminetsintäluvan muuttamista lupamääräysten tarkistamiseksi, kun luvan mukaista toimintaa on tarpeen muuttaa.

Luvan jatkaminen

Mikäli luvan voimassaoloa halutaan jatkaa kaivoslain (621/2011) 61 §:n mukaisesti, tulee hakemus malminetsintäluvan voimassaolon jatkamiseksi toimittaa kaivosviranomaiselle viimeistään kaksi kuukautta ennen luvan voimassaolon päättymistä. (VnA kaivostoiminnasta (391/2012) 27.1 §).

Kaivoslain (621/2011) 61.1 §:n mukaan malminetsintäluvan voimassaoloa voidaan jatkaa enintään kolme vuotta kerrallaan siten, että lupa on voimassa yhteensä enintään viisitoista vuotta.

Kaivoslain (621/2011) 61.2 §:n mukaan malminetsintäluvan voimassaolon jatkamisen edellytyksenä on, että:

- 1) malminetsintä on ollut tehokasta ja järjestelmällistä;
- 2) esiintymän hyödyntämismahdollisuuksien selvittäminen edellyttää jatkotutkimuksia;
- 3) luvanhaltija on noudattanut tässä laissa säädettyjä velvollisuuksia samoin kuin lupamääräyksiä;
- 4) voimassaolon jatkamisesta ei aiheudu kohtuutonta haittaa yleiselle tai yksityiselle edulle.

Kaivoslain (621/2011) 66 §:n mukaan malminetsintäluvan voimassaolon jatkamista varten lupaviranomaiselle on ennen luvan voimassaolon päättymistä toimitettava lupahakemus sekä lupaharkinnan kannalta tarpeelliset ja luotettavat selvitykset edellä mainituista voimassaolon jatkamisen edellytyksistä.

Kaivostoiminnasta annetun valtioneuvoston asetuksen (391/2012) 27.2 §:n mukaan hakemuksesta tulee käydä ilmi hakijan haluamat muutokset lupa-alueeseen tai muut merkittävät muutokset sekä asianosaisissa tapahtuneet muutokset. Asetuksen 27.3 §:n mukaisesti hakemukseen tulee liittää lupaharkinnan kannalta tarpeellinen ja luotettava selvitys:

- 1) hakemuksen kohteena olevan luvan nojalla tehdyistä toimenpiteistä ja niiden tuloksista;
- 2) alueelle kohdistuneiden tutkimuskustannusten määrästä;
- 3) esiintymän hyödyntämismahdollisuuksista ja jatkotutkimusten tarpeellisuudesta;
- 4) perustelut aluerajaukselle.

Lisäksi hakemukseen sovelletaan vastaavasti, mitä lupahakemuksesta säädetään kaivoslain (621/2011) 34 §:ssä.

Lupapäätöksestä tiedottaminen

Lupapäätös on toimitettu päätöksenantopäivänä:

- FinnAust Mining Southern Oy:lle (hakija)

Jäljennös päätöksestä on toimitettu antopäivänä:

- Outokummun kaupungille,
- Pohjois-Karjalan ELY-keskukselle,
- Museovirastolle tiedoksi

Toimivaltaiselle maanmittaustoimistolle toimitetaan tiedot Maanmittauslaitoksen ja Tukesin sopiman menettelyn mukaisesti malminetsintäluvasta merkinnän tekemiseksi kiinteistötietojärjestelmään.

Lupaviranomainen on tiedottanut annetusta päätöksestä Outokummun Seutu -sanomalehdessä 3.11.2014.

Perustelut: Päätöksestä tiedottaminen ja siinä noudatettu menettely perustuvat kaivoslain (621/2011) lupapäätöksestä tiedottamista koskevaan 58 §:ään.

Päätösmaksu

Tästä päätöksestä perittävä maksu on **2 000 €**. Valtion talous- ja henkilöstöhallinnan palvelukeskus lähettää laskun hakijalle.

Maksu perustuu hakemuksen vireille tullessa voimassa olleeseen asetukseen Turvallisuus- ja kemikaaliviraston maksullisista suoritteista (1302/2010), muutettuna (779/2011).

Muutoksenhaku

Tähän päätökseen saa kaivoslain (621/2011) 162 §:n nojalla hakea muutosta valittamalla **Itä-Suomen hallinto-oikeuteen**.

Valitusaika on 30 päivää tämän päätöksen antopäivästä. Liitteenä olevasta valitusosoituksesta ilmenee, miten muutosta haettaessa on meneteltävä.

Päätöksestä perittävästä maksusta valitetaan samassa järjestyksessä kuin pääasiasta.

Lisätietoja

kaivosasiat@tukes.fi tai Turkka Rekola, puh. 029 5052 052

Terho Liikamaa
Kaivosyli-insinööri

Turkka Rekola
Ylitarkastaja

LIITTEET

Liite 1	ML2012:0172 lupakartta
Liite 2	Tilakohtaiset pinta-alat malminetsintälupa-alueella
Liite 3	Asianosaiset maanomistajat
Liite 4	Outokummun kaupungin lausunto
Liite 5	Pohjois-Karjalan ELY-keskuksen lausunto
Liite 6	Museoviraston lausunto

VALITUSOSOITUS Valitusviranomainen

Päätökseen saa hakea muutosta valittamalla sille hallinto-oikeudelle, jonka tuomiopiirissä pääosa tässä päätöksessä tarkoitettusta alueesta sijaitsee. Toimivaltainen hallinto-oikeus on mainittu valitusosoituksen lopussa. Valituskirjelmä osoitetaan valitusviranomaiselle ja se on toimitettava valitusajassa hallinto-oikeuden kirjaamoon.

Valitusaika

Määräaika valituksen tekemiseen on kolmekymmentä (30) päivää tämän päätöksen antopäivästä.

Valitusoikeus

Malminetsintälupaa, kaivoslupaa ja kullanhuuhtontalupaa koskevaan päätökseen, mainitun luvan voimassaolon jatkamista, raukeamista, muuttamista ja peruuttamista koskevaan päätökseen sekä kaivostoiminnan lopettamispäätökseen saa hakea muutosta:

- 1) asianosainen;
 - 2) rekisteröity yhdistys tai säätiö, jonka tarkoituksena on ympäristön-, terveyden- tai luonnonsuojelun taikka asuinympäristön viihtyisyyden edistäminen ja jonka sääntöjen mukaisella toiminta-alueella kysymyksessä olevat ympäristövaikutukset ilmenevät;
 - 3) toiminnan sijaintikunta tai muu kunta, jonka alueella toiminnan haitalliset vaikutukset ilmenevät;
 - 4) elinkeino-, liikenne- ja ympäristökeskus ja muu asiassa toimialallaan yleistä etua valvova viranomainen;
 - 5) saamelaiskäräjät sillä perusteella, että luvassa tarkoitettu toiminta heikentää saamelaisten oikeutta alkuperäiskansana ylläpitää ja kehittää omaa kieltään ja kulttuuriaan;
 - 6) kolttien kyläkokous sillä perusteella, että luvassa tarkoitettu toiminta heikentää kolttien alueella kolttien elinolosuhteita ja mahdollisuuksia harjoittaa elinkeinoja.
- Kaivosviranomaisella on lisäksi oikeus valittaa sellaisesta päätöksestä, jolla hallinto-oikeus on muuttanut sen tekemää päätöstä tai kumonnut päätöksen.

Valituksen sisältö

Valituskirjelmässä on ilmoitettava

- päätös, johon haetaan muutosta
- miltä kohdin päätökseen haetaan muutosta ja mitä muutoksia siihen vaaditaan tehtäväksi
- perusteet, joilla muutosta vaaditaan
- valittajan nimi ja kotikunta
- postiosoite ja puhelinnumero, joihin asiaa koskevat ilmoitukset valittajalle voidaan toimittaa

Jos valittajan puhevaltaa käyttää hänen laillinen edustajansa tai asiamiehensä tai jos valituksen laatijana on joku muu henkilö, valituskirjelmässä on ilmoitettava

myös tämän nimi ja kotikunta.

Valittajan, laillisen edustajan tai asiamiehen on allekirjoitettava valituskirjelmä, ellei valituskirjelmää toimiteta sähköisesti (telekopiona tai sähköpostilla).

Valituksen liitteet

Valituskirjelmään on liitettävä

- päätös, johon haetaan muutosta valittamalla, alkuperäisenä tai jäljennöksenä
- asiakirjat, joihin valittaja vetoaa vaatimuksensa tueksi, jollei niitä ole jo aikaisemmin toimitettu viranomaiselle
- asiamiehen valtakirja

Valituskirjelmän toimittaminen perille

Valituskirjelmän voi viedä valittaja itse tai hänen valtuuttamansa asiamies. Valituskirjelmä liitteineen voidaan myös lähettää postitse, telekopiona tai sähköpostilla. Postiin valituskirjelmä on jätettävä niin ajoissa, että se ehtii perille valitusajan viimeisenä päivänä ennen aukioloajan päättymistä. Hallinto-oikeudessa kirjaamon aukioloaika on klo 8.00–16.15. Sähköisesti (telekopiona tai sähköpostilla) toimitetun valituskirjelmän on oltava toimitettu niin, että se on käytettävissä vastaanottolaitteessa tai tietojärjestelmässä määräajan viimeisenä päivänä ennen virka-ajan päättymistä.

Valittajalta peritään hallinto-oikeudessa **oikeudenkäyntimaksu** 97 euroa. Tuomioistuinten ja eräiden oikeushallintoviranomaisten suoritteista perittävistä maksuista annetussa laissa (701/1993) on erikseen säädetty eräistä tapauksista, joissa maksua ei peritä.

Toimivaltaisen hallinto-oikeuden yhteystiedot muutoksenhakua varten:

Itä-Suomen hallinto-oikeus

käyntiosoite: Puijonkatu 29 A, 2.krs, 70100 Kuopio

postiosoite: PL 1744, 70101 Kuopio

puhelin: 029 56 42500

telekopio: 029 56 42501

sähköposti: ita-suomi.hao@oikeus.fi



Malminetsintäalue



Kiinteistörajat

Mittakaava 1: 30 000

FinnAust Mining Southern Oy
Kokonvaara
ML2012:0172



© Maanmittauslaitos
18/MML/14
Aineiston kopiointi ilman maanmittauslaitoksen lupaa kielletty

4.11.2014

Lupatunnus
ML2013:0172
Liite 2

ML2013:0172 Kokonvaara
Tilakohtaiset pinta-alat

Pinta-ala Rn:o tunnus

0,69	309-407-16-2
17,15	309-407-7-30
7,93	309-407-97-1
0,08	309-406-63-9
5,62	309-407-7-16
0,46	309-407-94-9
11,84	309-407-87-12
0,16	309-407-1-12
16,30	309-406-180-1
0,40	309-407-87-13
2,00	309-401-134-12
3,49	309-407-159-3
3,57	309-401-134-17
5,60	309-407-7-21
5,50	309-407-7-27
2,09	309-406-48-65
2,32	309-407-7-28
1,05	309-407-92-12

14,97	309-407-92-13
2,85	309-401-130-11
4,92	309-401-134-18
20,05	309-406-63-11
41,10	309-407-159-1
0,56	309-407-159-0
3,16	309-401-130-4
0,19	309-407-82-10
4,23	309-407-87-11
11,10	309-406-48-53
0,19	309-401-134-11
25,85	309-407-32-13
17,41	309-406-48-54
2,09	309-407-2-16
0,40	309-407-1-8
12,61	309-407-1-13
10,48	309-407-79-10
3,51	309-401-134-16

Pinta-ala yhteensä: 261,89 ha

ML2012:0172 Kokonvaara

Asianosaiset maanomistajat:

KARTTUNEN, LIISA INKERI
KARTTUNEN, PAAVO JUHANI
KARTTUNEN, PERTTI TAPANI
KARTTUNEN, RAIJA ANITA
KARTTUNEN, VIJO OIKEUDENOMISTAJAT/ NIEMELÄINEN HELGA ANNELI
KARVINEN, IIRIS TELLERVO
KARVINEN, ILKKA ANTERO
KETTUNEN, NIINA KRISTIINA
KETTUNEN, VEERA ELINA
KONTKANEN, EERO JUHANI
KONTKANEN, JANNE PETTERI
KONTKANEN, KEIJO TAPIO
KONTKANEN, MARTTI OLAVI
KONTKANEN, SEIJA TELLERVO OIKEUDENOMISTAJAT/ KOPONEN EIJA MARGIT
LAUKKANEN, PEKKA MATIAS
LAUKKANEN, PERTTI KALEVI
NEVALAINEN, TAPIO ILMARI
PIELIS-INVEST OY
PIETARINEN, ANJA MARJATTA
PIETARINEN, MAIJA-LIISA
PIETARINEN, MAUNO VÄINÄMÖ
PIETARINEN, PERTTI
PIETARINEN, VESA ENSIO
PIIROINEN, TEUVO TAPIO
RATILAINEN, MIKA SALOMO
RATILAINEN, PEKKA MATIAS
RATILAINEN, SIMO ANTERO
RISTOLA, EERO JUHANI
RUMMUKAINEN, RITVA SINIKKA
SILVENNOINEN, ANJA KYLLIKKI
SILVENNOINEN, SEPPO KALEVI
SMOLANDER, ANU MIRJAMI
SMOLANDER, MARJA ANNIKKI
SMOLANDER, TIMO JUHANI
SURAKKA, KERTTU KAARINA
SURAKKA, PENTTI TAPANI
TELIASONERA FINLAND OYJ
VARIS, JUHA SAKARI
VARIS, OSMO VELI JUHANI OIKEUDENOMISTAJAT/ KOPONEN HELI ANNE BIRGITTA
VARIS, VELI MATTI

194 §

**LAUSUNTO FINNAUST MINING SOUTHERN OY:N
MALMINETSINTÄLUPAHAKEMUKSESTA KOKONVAARA ML2012:0172**

KANS: 121 /2014

Turvallisuus- ja kemikaalivirasto TUKES pyytää lausuntoa FinnAust Mining Southern Oy:n malminetsintälupahakemuksesta, lausuntopyyntö liitteineen ~~liitteenä~~ 1. Lupahakemuksessa esitetty malminetsintäalue sijoittuu Outokummun kaupungin alueelle Polvijärventien molemmin puolin Porolan ja Kokonvaaran väliselle alueelle. Alue ei ulotu Viinijärven rantaan.

Alueella on voimassa Joensuun seudun yleiskaava 2020, jossa alue on merkitty pääsääntöisesti maa- ja metsätalousvaltaiseksi alueeksi (M). Kokonvaaran kohdalla on palvelukylä (atc-merkintä) ja Kokonvaaran ympäristössä kylämäisen asutuksen vyöhyke (atv-merkintä). Malminetsintäalueen länsireunalla on 1.lk:n pohjavesialue.

Tutkimustyöt on hakijan mukaan tarkoitus tehdä siten että niistä aiheutuu asukkaille ja ympäristölle mahdollisimman vähän haittaa. Varsinaisista tutkimuksista tiedotetaan hyvissä ajoin asianosaisille.

Valmistelija/esittelijä: jko/ph

Lisätietoja: va. kaupunginjohtaja Pekka Hyvönen, puh 044 755 9220, pekka.hyvonen@outokummunkaupunki.fi

Va. kaupunginjohtajan ehdotus:

Kaupunginhallitus esittää lausuntonaan seuraavaa:

1. Alueella on voimassa Joensuun seudun yleiskaava 2020, jossa alue on merkitty maa- ja metsätalousvaltaiseksi alueeksi sekä Kokonvaaran palvelukyläksi sekä kylämäisen asutuksen vyöhykkeeksi.
2. Tutkimustyöt tulee suorittaa siten, että ympäristölle ei saa aiheuttaa haittaa etenkin pohjavesialueilla tai niiden läheisyydessä.

Päätös:

Va. kaupunginjohtajan ehdotus hyväksyttiin yksimielisesti.

7.10.2014

Turvallisuus- ja kemikaalivirasto
Valtakatu 2
96100 Rovaniemi
kaivosasiat@tukes.fi

Viite: Lausuntopyyntönnö 8.9.2014 / ML2012:0172

Lausunto FinnAust Mining SouthernOy:n malminetsintälupahakemuksesta Kokonvaara

Turvallisuus- ja kemikaalivirasto (Tukes) on pyytänyt Pohjois-Karjalan elinkeino- liikenne- ja ympäristökeskukselta (ELY-keskus) lausuntoa Outokummun kaupungin alueelle kohdistuvan malminetsintälupahakemuksen (lupatunnus ML2012:0172) alueesta Kokonvaara. Pohjois-Karjalan ELY-keskus on tutustunut kyseiseen hakemukseen ja toteaa lausunnossaan seuraavaa:

Hakemusalueella ei sijaitse Natura 2000 –alueita, luonnonsuojelualueita, luonnonsuojeluohjelma-alueita tai valtakunnallisesti merkittäviä maisema-alueita. ELY-keskuksen tiedossa ei myöskään ole uhanalaisten tai suojeltujen eliölajien tai luontotyyppiä esiintymiä hakemusalueelta. Hakijan tulee kuitenkin ennen tutkimustoimiin ryhtymistä huolehtia siitä, ettei tutkimustoimissa vahingoiteta alueella mahdollisesti sijaitsevia arvokkaita luontokohteita.

Malminetsintäalue sijaitsee I-luokan pohjavesialueella (Makumäki 0730920). Alueella ei ole vesilain (587/2011) nojalla annettuja suoja-alueääräyksiä, mutta pohjavesialue tulee huomioida alueella toimittaessa. Hakijan tulee noudattaa erityistä huolellisuutta ja varovaisuutta tutkimustoiminnassa sekä siinä tarvittavien laitteiden ja laitteistojen siirrossa ottaen huomioon ympäristönsuojelulain 8 §:n mukainen pohjaveden pilaamiskielto. Pohjavesialueella ei saa tehdä tutkimustoimia, joista saattaa olla vaaraa pohjavedelle.

Malminetsintäalue sijaitsee Lappalankankaan paikallisesti arvokkaalla (arvoluokka 4) harjualueella. Arvokkaan harjualueen ja pohjavesialueen rajat on esitetty liitekartassa.

Suunnitellun mukainen malminetsintä ei todennäköisesti aiheuta merkittäviä muutoksia tutkimusalueen luonnonolosuhteissa, mikäli tutkimustoimenpiteet toteutetaan luonnonympäristön erityispiirteet ja arvokkaat luontokohteet huomioon ottavalla ja säästävällä tavalla.

Sirkka Hakalisto
Luonnonsuojelupäällikkö
Ympäristö ja luonnonvarat -vastuualue

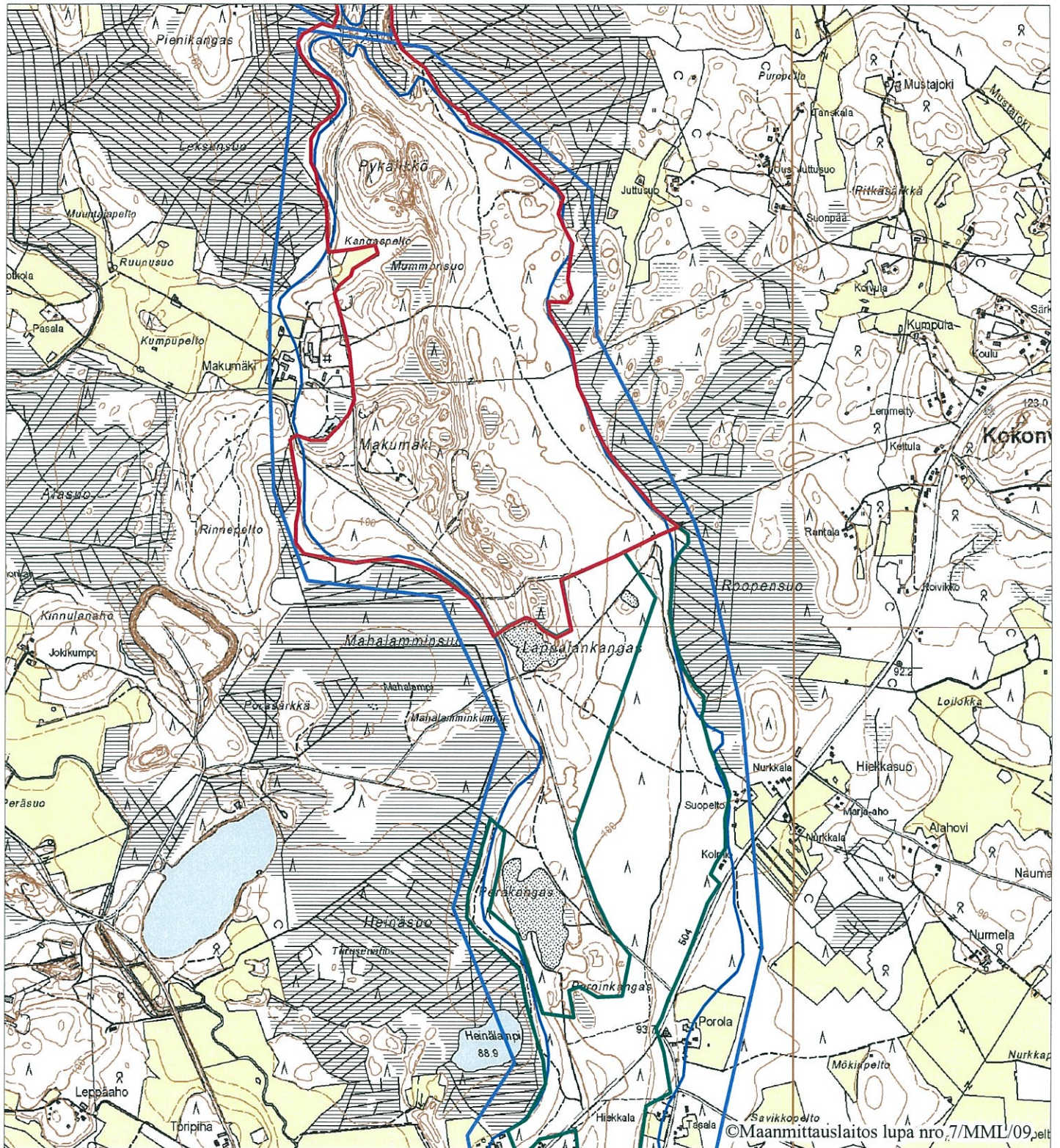
Saara Heräjärvi
Biologi
Ympäristö ja luonnonvarat –vastuualue

LIITE: Makumäen pohjavesialue ja Lappalankankaan harjualue (kartta)

Lisätietoja lausuntoon liittyen antaa biologi Saara Heräjärvi p. 02950 26189.

Makumäen pohjavesialue ja arvokkaat harjualueet

Kunta: Outokumpu

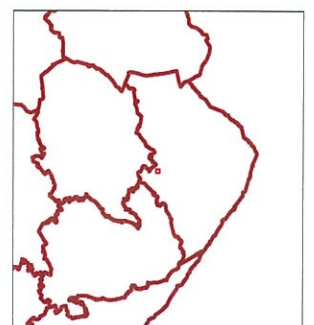


- ▭ Maakunnallisesti arvokkaat harjualueet
- ▭ Paikallisesti arvokkaat harjualueet
- Pohjavesialueen raja
- Pohjavesialueen osa-alueen raja
- - - Pohjavesialueiden välinen raja
- Varsinaisen muodostumisalueen raja
- Vettä läpäisevä rantaviiva
- "Reiät" muodostumisalueella

Mittakaava 1:20 000



Peruskarttalehti: 422211
 Koordinaatio: YKJ
 Nurkkakoordinaatit: 3606203, 6963578 3611815, 6966792
 /LayoutTexts/15.2.2010





Lausunto

MV/241/05.02.01/2014 1 (1)

14.10.2014

SAAPUNUT

14. 10. 2014

Turvallisuus- ja kemikaalivirasto/Laitos- ja kaivosvalvonta/Kaivokset
Valtakatu 2
96100 ROVANIEMI

Viite ML2012:0172

Asia **OUTOKUMPU, Malminetsintä Outokummun kaupungin alueella**

Turvallisuus- ja kemikaalivirasto pyytää Museoviraston lausuntoa malminetsintälupahakemuksesta Outokummussa.

Museovirastolla ei ole huomautettavaa hakemukseen.

Yli-intendentti

Pirjo Uino

Intendentti

Päivi Kankkunen

Tiedoksi Pohjois-Karjalan elinkeino-, liikenne- ja ympäristökeskus