

KUULUTUS

Turvallisuus- ja kemikaalivirasto (Tukes) kuuluttaa kaivoslain (10.6.2011/621) 40 §:n nojalla

Malminetsintälupahakemuksen (jatkoaika)

Hakija: Dragon Mining Oy
Lupatunnus: ML2012:0173
Alueen sijainti ja koko: Kittilä; 346,44ha

Kuvaus hakemuksen mukaisesta toiminnasta

Tehtyjen selvitysten perusteella yhtiö on suunnitellut malminetsintäalueelle tutkimusohjelmaa, joka käsittää mm. kallioperäkairauksia, geofysikaalisia mittauksia ja geokemiallista näytteenottoa.

Alue sijaitsee liitekartan osoittamalla paikalla Kittilän kunnan alueella. Yhtiö otaksuu alueella olevan kultaa. Arvio perustuu alueelta jo olemassa olevan geotietoaineiston tulkintaan ja yhtiön omiin tutkimustuloksiin.

Mielipiteet ja muistutukset

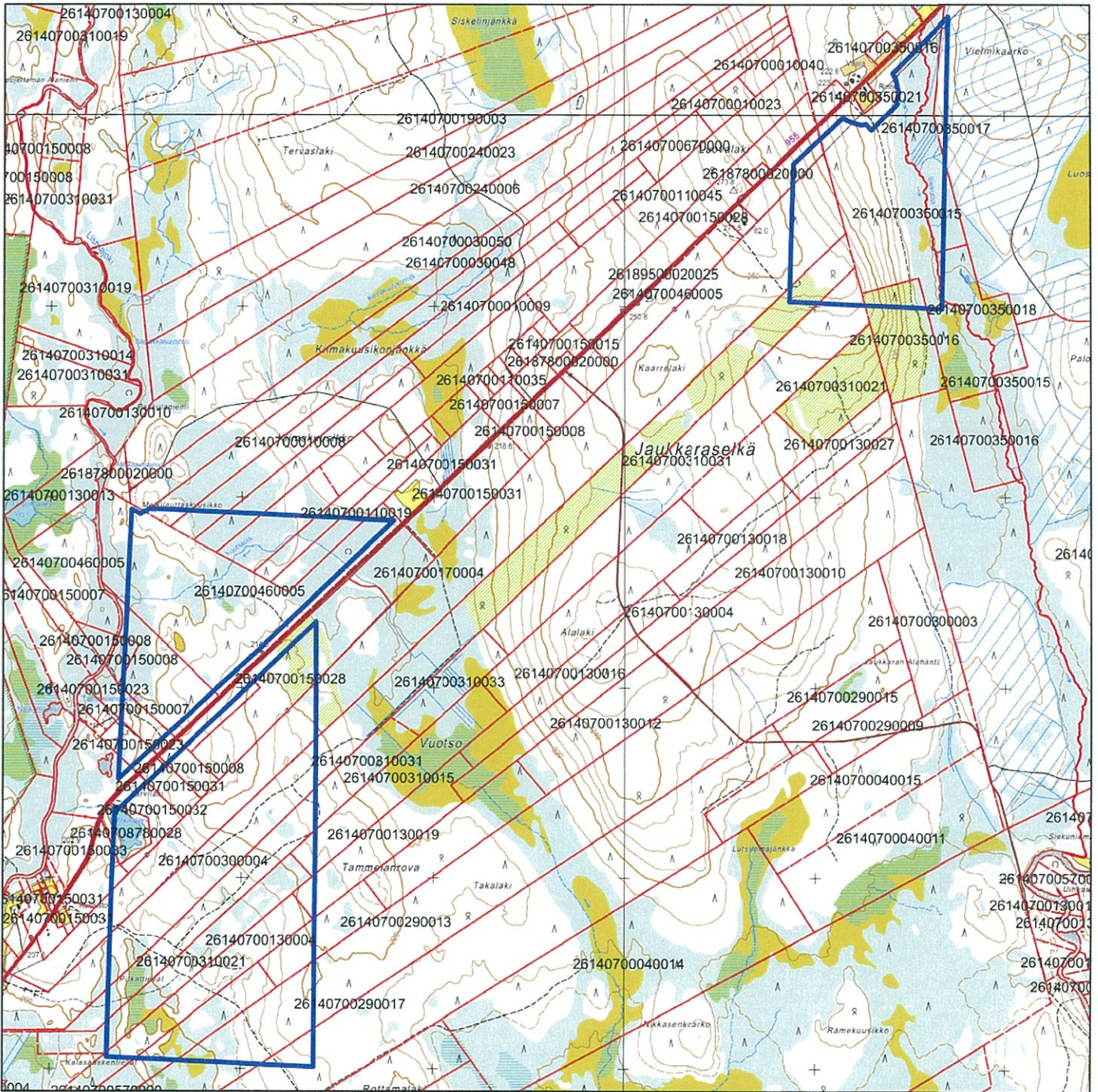
Mielipiteet ja muistutukset voi lähettää 17.11.2014 mennessä lupatunnus **ML2012:0173** mainiten Tukeisiin, osoitteeseen Valtakatu 2, 96100 Rovaniemi tai sähköisesti doc- tai rtf-tiedostona osoitteeseen kaivosasiat@tukes.fi

Hakemuksen nähtävilläolo

Hakemusasiakirjat ovat nähtävänä Kittilän kunnan virastotalossa (Valtatie 15), Tukesin kirjaamossa (Opastinsilta 12 B, Helsinki), Tukesin Rovaniemen toimipaikassa (Valtakatu 2, Rovaniemi) ja Tukesin internetsivuilla (www.tukes.fi/lupahakemuskuulutukset)

Lisätietoja Turkka Rekola, puh. 029 5052 052, turkka.rekola@tukes.fi tai kaivosasiat@tukes.fi

**Kartta malminetsintäluvhakemusalueesta
(mittakaava ohjeellinen)**



Malminetsintäluvhakemusalue



Kiinteistörajat

Mittakaava 1: 30 000

Dragon Mining Oy
Kello 47
ML2012:0173

© Maanmittauslaitos
18/MML/14

Aineiston kopiointi ilman maanmittauslaitoksen lupaa kielletty



MALMINETSINTÄ- LUPAHAKEMUS

SAAPUNUT

20. 09. 2012



1. Tiedot hakijasta ja tämän edellytyksistä haettavaan toimintaan

| | | |
|---|---|------------------------------------|
| 1.1 Hakija Dragon Mining Oy | 1.2 Yhteystiedot (osoite ja puhelinnumero) Dragon Mining Oy Kummunkatu 34 83500 OUTOKUMPU puh. 040 3007 800 Yhteyshenkilöt: Matti Talikka Jyrki Väisänen Jyrki Bergström | 1.3 Kotipaikka Sastamala |
| 1.4 Sähköposti Matti.Talikka@dragonmining.fi Jyrki.Vaisanen@dragonmining.fi Jyrki.Bergstrom@dragonmining.fi | | 1.5 Y-tunnus 1509120-8 |

1.6 Virkatodistus (liitteenä) 1.7 Kaupparekisteriote (liitteenä)

| | |
|--|---|
| 1.8 Malminetsinnän rahoitus esitettyyn toimintaan Hakija on harjoittanut malminetsintää Suomessa vuodesta 2003 sekä kaivostoimintaa vuodesta 2007. Yhtiön tavoitteena on harjoittaa pitkäjänteistä kaivostoimintaa, ja kehittää jo tunnettuja sekä paikantaa uusia malmiesiintymiä. Yhtiön viimeisimmät neljännesvuosi-, puolivuosi- ja vuosiraportit sekä tilinpäätökset on ladattavissa hakijan internet-sivuilta osoitteesta: http://www.dragon-mining.com.au Hanhimaan kultaprojektin yhteistyöstä on allekirjoitettu aiesopimus Agnico Eagle Mines Ltd.:n kanssa (tiedote 25.5.2012), jossa Agnicolla on mahdollisuus ansaita jopa 70% osuus Hanhimaan kultaprojektista sijoittamalla projektiin 9 M€ seuraavan 6 vuoden aikana. | 1.9 Henkilöstö ja sen asiantuntemus Vuonna 2012 Suomen malminetsintätoimiin osallistuu noin 30 henkilöä konsernista sekä joukko asiantuntijakonsultteja ja palveluntarjoajia (mm. mineraalivarantoarvioiden tekijät, näytteiden käsittelijöitä, geokemiallisia laboratorioita, metallurginen laboratorio, kallioperänäytteiden syväkairaajia). Jatkotutkimuksia tullaan suorittamaan edellä mainitun aiesopimuksen mukaisesti yhteistyössä Agnico Eagle Mines Ltd.:n kanssa. |
|--|---|

2. Alue, sen sijainti ja sen käyttöä mahdollisesti koskevat rajoitukset

| | | |
|--|--|--|
| 2.1 Hakijan ehdotus nimeksi Kello 47 | 2.2 Tutkimusalueen kunta ja pinta-ala Kittilän kunta 376,8 ha | 2.3 Kaavoitustilanne Levin osayleiskaava 2 (25.8.2008) osuu koillisreunalta osittain valtausten kaiv.RN:o 8244/1-3 päälle. Kaavoitustilanne: http://www.kittila.fi/kaavat-ja-kiinteistot |
|--|--|--|

2.4 Luonnonsuojelutilanne

Lähin Natura 2000 -alueeseen kuuluva alue "Kuortano-Saivinvuoma-Launijärvi" SCI tunnus FI1300606 sijaitsee lähimmillään noin 130m päässä länteen.

Alue kuvaus:

Kuortano-Saivinvuoma-Launijärven alue sisältää vaihtelevaa aapasuo- ja järviluontoa. Alueella esiintyy useita suotyyppisiä: karuhkoja rimpinevoja, erilaisia lettoja, suursaranevoja, tulvanevoja, suoniittyjä, lähteikköpintoja sekä korpia ja rämeitä. Järvet ovat pehmeäpohjaisia, melko matalia ja kirkasvetisiä.

Kuortanovuoma-Saivinvuoma-Launijärvi on pohjoisen Peräpohjolan tyypillinen aapasuokokonaisuus. Linnustoltaan alueet ovat arvokkaita.

Arviomme perusteella malminetsintätutkimuksilla ei ole vaikutusta Natura 2000 -alueisiin tai niihin luontoarvoihin, joita kyseisillä Natura 2000 -alueilla suojellaan.

2.5 Kaivos- ja muun lainsäädännön rajoitukset

Ei rajoituksia.

2.6 Arvio alueella olevista kaivosmineraaleista ja mihin arvio perustuu

Hakija otaksuu valtaushakualueelta löytyvän kultaa. Otaksunta perustuu hakijan alueella tekemiin tutkimuksiin. Tutkimusten tarkempi selvitys liitteessä.

3. Malminetsintäalueeseen liittyvät asianosaiset ja heidän tiedot



3.1 Malminetsintälupahakemuksen käsittelyn nopeuttamiseksi, toimintaan ja alueeseen liittyvien maanomistajien osalta toimitetaan erilliset liitteet (Gis- ja Excel-tiedostot). Tiedostoista käy ilmi asianomaisen nimi, osoite, tilarekisterinumero, yksittäisen tilan rajat sekä pinta-ala.

3.2 Muut kuin yksityiset asianosaiset (alueeseen liittyvät viranomaiset, elinkeinot ja yhteisöt)

Malminetsintälupahakualue sijaitsee Kuivasalmen paliskunnan alueella.

Paliskunnan yhteyshenkilö on poroisäntä Kauno Rytönen, puh. 0400-355 344.

4. Selvitys toimintaa koskevista suunnitelmista

4.1 Tutkimusalue ja aikataulu

Malmineitsintälupahakusikana

- Olemassa olevan aineiston tulkinta, mukaanlukien kairasydänten uudelleen analysointia.
- Tarkentavia maastotutkimuksia (esim. kallioperäkartoitusta).

Lupavuosi 1

- Geologisia maastotutkimuksia
- Alueellinen maa- ja kallioperänäytteenotto
- Syväkairaus
- Mahdollisesti tutkimusojien tekoa ja näytteenottoa
- Geologinen mallinnus
- Tutkimusaineiston analysointi ja tulkinta

Lupavuosi 2

- Geologisia maastotutkimuksia
- Maa- ja kallioperänäytteenottoa
- Syväkairaus
- Mahdollisesti tutkimusojien tekoa ja näytteenottoa
- Mineralogisia tutkimuksia
- Metallurgisia testejä
- Geologinen mallinnus

Lupavuosi 3

- Syväkairaus
- Mineralogisia tutkimuksia
- Metallurgisia testejä
- Geologinen mallinnus
- Alustava kannattavuuslaskenta
- Mahdollisten jatkoaikehakemusten tai kaivospiirihakemusten valmistelu

Varsinaisten malmineitsintätutkimusten lisäksi Hanhimaan alueella on tarkoitus suorittaa akateemisia tutkimuksia yhteistyössä asiantuntijaorganisaatioiden (esim. GTK) kanssa.

4.2 Tutkimusvälineet (myös ajoneuvot)

- Tela-alustainen näytteenottovaunu (kallio- sekä maaperänäytteenottoa pinta- sekä syväkairauskalustolla)
- Mönkijä / moottorikelkka (näytteiden kuljetuskalusto)
- Henkilö-/maastoajoneuvo (henkilöstön kuljetus, käyttö ainoastaan teillä - ei maastossa)
- Kaivinkone ('montutus', tutkimusojien kaivuu ja peitto)
- Geologin vasara (pienimuotoista kallioperänäytteenottoa)
- Lappi/kuokka (pienimuotoista maaperänäytteenottoa)
- Geofysikaaliset mittausteistot (maan pinnalta suoritettavat geofysikaaliset mittaukset)
- Timanttisaha/-pora (ura- ja pistenäytteenotto)

4.3 Tutkimusmenetelmät

- lentogeofysikaaliset mittaukset.
- pienimuotoinen näytteenotto vasaralla sekä lapiolla.
- geofysikaaliset mittaukset maanpinnalta.
- tutkimusojien teko "montutus" kaivinkoneella ja niiden kartoitus.
- kallio- ja maaperänäytteenotto pinta- tai syväkairaamalla.
- uranäytteenotto timanttisahalla.
- historiallisen tutkimusaineiston tulkinta.

4.4 Tutkimuskohde

(Erillinen rajattu alue malmineitsintäalueen sisällä)

4.5 Kaivannaisjätteen jätehuoltosuunnitelma

(Kaivannaisjätteen jätehuoltosuunnitelma rajatun alueen toiminnalle)

Hakemusalueella ei tule muodostumaan kaivannaisjätettä. Mahdollisesti lapiolla tehtävät kuopat tullaan peittämään välittömästi näytteenoton jälkeen. Mahdollisesti kaivinkoneella ohuenmaapeitteen alueelle tehtävät tutkimusojat tullaan peittämään tarpeellisten tutkimusten päätteeksi. Hakija katsoo kaivannaisjätteen jätehuoltosuunnitelma olevan tarpeeton tutkimusten tässä vaiheessa.

5. Toiminnan ympäristö- ja muut vaikutukset

5.1 Vaikutukset ympäristön- ja luonnonsuojeluun

Malmineitsintälupahakualueelle suunnitellut tutkimustoimet eivät aiheuta merkittäviä välittömiä tai välillisiä vaikutuksia ympäristön- tai luonnonsuojeluun. Vähäisiä vaikutuksia puustoon voi esiintyä, mahdolliset puustovauriot korvataan lainmukaisesti täysimääräisenä.

5.2 Vaikutukset maa- tai kallioperään

Malmineitsintälupahakualueelle suunnitellut tutkimustoimet eivät aiheuta merkittäviä välittömiä tai välillisiä vaikutuksia maa- tai kallioperään. Vähäisiä vaikutuksia maaperään voi esiintyä kulku-urien ja ojien ylityskohdilla. Hakija pyrkii minimoimaan vaikutukset mm. käyttämällä jo olemassa olevia kulku-uria sekä ojien ylityskohtia. Mikäli tutkimusojia tullaan kaivamaan, tilapäisiä vähäisiä vaikutuksia voi olla irtomaanläjitysalueella tutkimusojan vieressä sekä tutkimusojan kohdalla. Tutkimusten päätteeksi ojat tullaan peittämään, jolloin vaikutukset jäävät vähäisiksi.

5.3 Vaikutukset vesistöihin tai pohjaveteen

Malminetsintäluvhakualueelle suunnitellut tutkimustoimet eivät aiheuta merkittäviä välittömiä tai välillisiä vaikutuksia vesistöihin tai pohjaveteen.

5.4 Vaikutukset ihmiseen

Malminetsintäluvhakualueelle suunnitellut tutkimustoimet eivät aiheuta merkittäviä välittömiä tai välillisiä vaikutuksia ihmiseen.

6. Ilmoitus malminetsintäalueelle rakennettavista väliaikaisista rakennelmista



6.1 Hakija ei aio rakentaa malminetsintäalueelle väliaikaisia rakennelmia

6.2 Työstä vastaa

6.3 Rakennelmien tiedot ja sijainti (liite-tiedosto)

6.4 Käyttötarkoitus ja käytön kesto

7. Vakuus malminetsintäluvaa varten

7.1 Hakijan ehdotus vakuudeksi hakemuksessa esitetylle toiminnalle ja perustelut

Hakija pitää vakuuden asettamista tarpeettomana huomioon ottaen toiminnan laatu ja laajuus sekä hakijan vakavaraisuus.

8. Kaivoslain edellyttämien liitteiden, aineistojen ja selvitysten tarkastuslista

- 8.1 Virkatodistus liitteenä
- 8.2 Kaupparekisteriote liitteenä
- 8.3 Sähköiset paikkatietotiedostot ja alueen sijaintia kuvaava ympäristökartta liitteenä (jpeg)
- 8.4 Kaivannasjätteen jätehuoltosuunnitelma liitteenä
- 8.5 Kaivannasjätehuoltosuunnitelma on tehty ympäristönsuojelulain nojalla
- 8.6 Selvitys kunnalta hakemuksen kohteena olevasta alueesta ja sen kaavoitustilanteesta, alueen käyttöä koskevista rajoituksista sekä niistä, joiden etua, oikeutta tai velvollisuutta asia saattaa koskea (asianosainen)

9. Malminetsintäluvan jälkitoimenpiteet

9.1 Selvitys jälkitoimenpiteistä malminetsintäluva-alueella toiminnan lopettamisen jälkeen

Hakija pyrkii malminetsintätoimissaan minimoimaan mahdolliset ympäristölle aiheutuvat haitat mm. käyttämällä mahdollisuuksien mukaan alueella jo olevia kulku-uria.

Mahdolliset ojien ylityksiin tehtävät tilapäiset maa- tai puusillat tullaan purkamaan niiden käytön päätyttyä.

Syväkairauksiin asennetut ns. 'maaputket' tullaan katkaisemaan läheltä maanpintaa.

Mahdolliset puustovauriot tullaan korvaamaan lainmukaisesti täysimääräisinä.

Mikäli moreeninäytteitä on otetty lapiolla, kuopat tullaan peittämään välittömästi näytteenoton jälkeen.

Mikäli alueelle on tehty tutkimusojia kaivinkoneella, ne tullaan peittämään tutkimustoimien päätyttyä.

10. Lisätietoja

10.1 Lisätietoja malminetsintä lupaa varten

Tämä on malminetsintäyönpidennys hakemus valtauksille KELLO 47-50, kaiv.RN:ot 8244/1-4.

Jatkoaikaa tutkimusten suorittamiselle haetaan kolmeksi (3) vuodeksi.

Malminetsintä lupahakemuksen mukana toimitetun aineiston koordinaattisysteemi on KKJ 2.

Kohdan 3.1 liitetiedostot (liite 7 ja 8) toimitetaan Tukesin ohjeistuksen mukaisesti hakemuksen käsittelyvaiheessa.

Kohta 8.6 on selvitetty hakijan toimesta Tukesin ohjeistuksen mukaisesti.

Tiivistelmä

Dragon Mining Oy:lle on myönnetty valtausoikeudet viideksi vuodeksi Kello 47-50 -nimisille alueille 20.11.2007, jotka ovat rauenneet 20.11.2012. Alueet sijaitsevat Lapin läänin Kittilän kunnassa ja ovat yhteiseltä pinta-alaltaan 376,8 hehtaaria. Malminetsintätutkimuksilla alueelta on paikannettu mineralisoituneita vyöhykkeitä, joiden jatkotutkimuksiin yhtiö hakee jatkoaikaa. Yhteisnimeksi alueelle hakija ehdottaa "Kello 47". Alueet ovat osa suurempaa Hanhimaan kultaprojektia.

Hakija on ilmoittanut suunnittelevansa mm. seuraavia tutkimustoimia hakemusalueella: geologista maastokartoitusta, maa- ja kallioperänäytteenottoa pinta- tai syväkairauksella sekä mahdollisesti tutkimusojitusta.

Alue sijaitsee Kuivasalmen paliskunnan alueella.

Natura 2000 -alueeseen kuuluva Kuortano-Saivinvuoma-Launijärvi (FI 1300 606) sijaitsee länsipuolella lähimmillään noin 130 metrin päässä malminetsintä lupahakueesta. Hakijan arvion perusteella malminetsintätutkimuksilla ei ole vaikutusta Natura 2000 -alueisiin tai niihin luontoarvoihin, joita kyseisillä Natura 2000 -alueilla suojellaan.

LIITTEET:

- Kaavoituskatsaus 2010 kartta / Kittilä
- Levin osavleiskaava 2:n koillisosa 25 8 2008

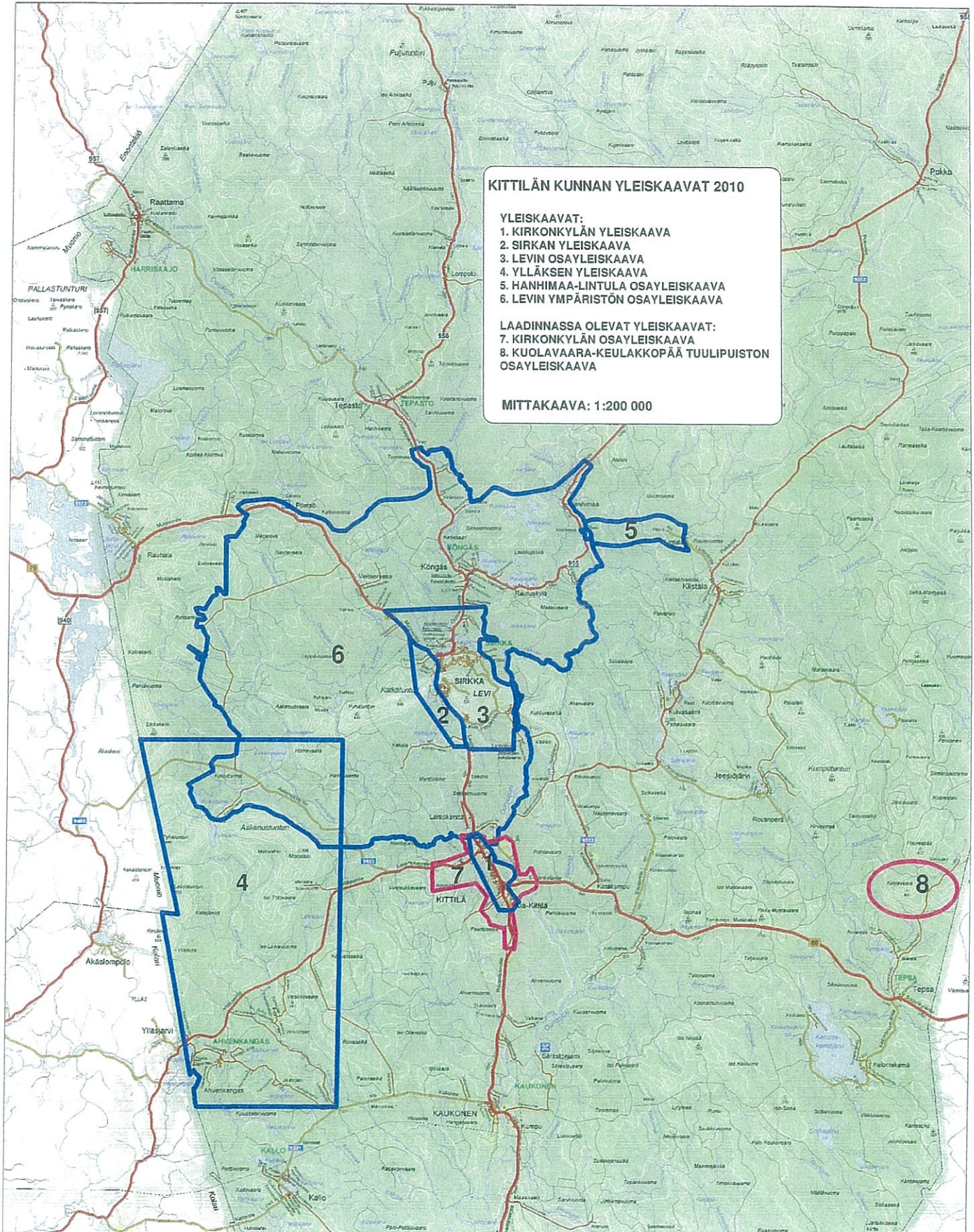
Tutkimustyöselostus

11. Lomakkeen lähettäminen

Voit tulostaa ja tallentaa lomakkeen itsellesi ao. painikkeiden avulla.

Lomake lähetetään sähköisesti Tukesiin **Tallenna ja lähetä lomake** -painiketta painamalla; ohjelma pyytää sinua ensin tallentamaan lomakkeen jonka jälkeen sen voi lähettää oman tietokoneesi sähköpostiohjelmalla Tukesiin.

Voit lähettää lomakkeen myös itse suoraan osoitteeseen: kaivosasiat@tukes.fi.





SELVITYS DRAGON MINING OY:N (AIEMMIN POLAR MINING OY) TUTKIMUSTOIMISTA KITILÄN HANHIMAAN PROJEKTISSA

Tausta

Vuonna 2003 Outokumpu Oy teki päätöksen osittaisesta irtautumisesta kaivostoiminnasta. Outokumpun perustamaan Polar Mining Oy:öön koottiin myytäväksi tarkoitettuja malminetsintäkohteita (esim. Jokisivu, Juomasuo, Hängaslampi, Hanhima, Sukseton), Oriveden kaivos sekä Sastamalassa sijaitseva rikastamo. Australian pörssiin listattu Dragon Mining Ltd osti Polar Mining Oy:n marraskuussa 2003. Dragon Mining Ltd:n 100%:sesti omistaman Polar Mining Oy:n nimi muutettiin Dragon Mining Oy:ksi marraskuussa 2011.

Keski-Lappi on malmipotentialista aluetta, jolta tunnetaan kymmeniä perus- ja jalometalliesiintymiä. Erityisen runsaasti on löydetty kulta- ja kupariesiintymiä, joista tuotantoon asti ovat edenneet mm. Saattoporan, Pahtavaaran ja Suurikuusikon esiintymät.

Vuosien 2002 ja 2012 välisenä ajanjaksona Outokumpu Oy (2002-2003) ja Dragon Mining Oy (2003-2012) ovat aktiivisesti tutkineet Hanhimaan laajaa tutkimusalueita. Ensimmäiset kultaviitteet Hanhimaan alueelta havaittiin vuonna 2002. Sittenkin Hanhimaan tutkimuskohteelta on paikannettu kolme kultamineralisaatiota (Kiimalaki, Kellolaki, Kiimakuusikko), jotka sijaitsevat yli 20 km mittaisen hiertovyöhykkeen yhteydessä sekä hiertovyöhykkeeseen liittyvissä pienemmissä rakenteissa. Tutkimuksissa on lisäksi löytynyt lukuisa määrä kultaviitteitä.

Hanhimaan alueelta ei ole toistaiseksi paikannettu ekonomista kultaesiintymää. Aktiivisista tutkimuksista saatujen tulosten perusteella (kolme kultamineralisaatiota, lukuisia kultaviitteitä, kultapotentialinen geologinen ympäristö) jatkotutkimukset ovat perusteltuja. Tämän vuoksi Dragon Mining Oy hakee jatkoaikaa tutkimustoimille.

Tutkimushistoria 2002-2011

2002 (Outokumpu)

Geologinen kartoitus, maaperänäytteenotto, tutkimuskaivantojen teko, tutkimusaineiston tulkinta

2003 (Outokumpu ja Polar Mining / Dragon Mining)

Geologinen kartoitus, maaperänäytteenotto, geofysikaaliset mittaukset, syväkairausta, tutkimuskaivantojen tekoa, tutkimusaineiston tulkinta

2004 (Polar Mining / Dragon Mining)

Geologinen kartoitus, maaperänäytteenotto, geofysikaaliset mittaukset, syväkairausta, tutkimuskaivantojen tekoa, tutkimusaineiston tulkinta

2005 (Polar Mining / Dragon Mining)

Tutkimusaineiston tulkinta.



2006 (Polar Mining / Dragon Mining)

Geologinen kartoitus, maaperänäytteenotto, syväkairausta, tutkimuskaivantojen tekoa, tutkimusaineiston tulkinta

2007 (Polar Mining / Dragon Mining)

Geologinen kartoitus, maaperänäytteenotto, geofysikaaliset mittaukset, syväkairausta, tutkimuskaivantojen tekoa, geologinen mallinnus, tutkimusaineiston tulkinta

2008 (Polar Mining / Dragon Mining)

Geologinen kartoitus, maaperänäytteenotto, syväkairausta, tutkimuskaivantojen tekoa, geologinen mallinnus, tutkimusaineiston tulkinta

2009 (Polar Mining / Dragon Mining)

Geologinen kartoitus, maaperänäytteenotto, syväkairausta, tutkimuskaivantojen tekoa, geologinen mallinnus, tutkimusaineiston tulkinta

2010 (Polar Mining / Dragon Mining)

Geologinen kartoitus, geologinen mallinnus, tutkimusaineiston tulkinta

2011 (Polar Mining / Dragon Mining)

Geologinen mallinnus, tutkimusaineiston tulkinta, tutkimustyöoikeuden pidätämishakemus valtauksille Kello 1-17, 17-18, 20-35, 37, 39-44, Jaukkaranselkä 1-3 ja Kielisenmaa.

Yhteenveto suoritetuista tutkimustoimista

Maaperänäytteitä on kerätty yli 4 000 kpl useassa eri vaiheessa.

Geofysikaalisia mittauksia alueellisesti (lentogeofysiikka) ja paikallisesti (maastomittaukset) useassa eri vaiheessa.

Laaja geologinen kartoitus.

Kallioperänäytteenotto sekä paikallisesti että alueellisesti useassa eri vaiheessa. Yhteensä yli 1 500 näytettä.

Syväkairattu yhteensä 57 reikää (noin 6 700m) eri alueilla.

Tutkimuskaivantoja kaivettu yhteensä yli 4 000m, joista kerätty yli 3 000 näytettä. Valtaosa tutkimuskaivannoista on täytetty tutkimusten valmistuttua.

Varaus- ja valtaushakemusten suunnittelua ja hakemuksia on tehty monessa eri vaiheessa.

Valtaushakemusten pitkä käsittelyaika on vaikeuttanut ja hidastanut malminetsintätutkimuksien suorittamista. Esimerkiksi valtaushakemuksia Kello 54-75 haettiin 12.12.2007 ja ne myönnettiin 23.7.2010.

Merkittävimmät tutkimustulokset

Kolmen kultaesiintymän paikantaminen tutkimusalueelta. Valikoituja kairaustuloksia:

- Kiimalaki: 11.70m @ 4.48 g/t Au, 7.50m @ 5.88 g/t Au, 5.00m @ 5.96 g/t Au. Kiimalaella kultapitoinen vyöhyke on usean sadan metrin pituinen.
- Kellolaki: 8.00m @ 1.95 g/t Au, 8.60m @ 1.51 g/t Au
- Kiimakuusikko: 3.45m @ 3.94 g/t Au

Lukuisten kultapotentialisten kohdealueiden paikantaminen geologisen kartoituksen ja geokemiallisen näytteenoton perusteella.



Kunnioitavasti

Matti Talikka

Matti Talikka

Malminetsinnän johtaja

Dragon Mining Oy