

## KUULUTUS

Turvallisuus- ja kemikaalivirasto (Tukes) kuuluttaa kaivoslain (10.6.2011/621) 40 §:n nojalla

### **Malminetsintälupahakemuksen (jatkoaika)**

Hakija: Dragon Mining Oy  
Lupa-alueen nimi: Ritakallionmaa 1-2  
Lupatunnus: ML2012:0178  
Alueen sijainti ja koko: Huittinen; 185,10 ha

### **Kuvaus hakemuksen mukaisesta toiminnasta**

Tehtyjen selvitysten perusteella yhtiö on suunnitellut malminetsintäalueelle tutkimusohjelman joka käsittää mm. pienimuotoista näytteenottoa vasaralla ja lapiolla, geofysikaalisia mittauksia maanpinnalta, tutkimusojien tekoa (montutus), uranäytteenottoa kallion pinnasta, sekä kallio- ja maaperänäytteenottoa pinta- tai syväkairaamalla.

Alue sijaitsee liitekartan osoittamalla paikalla Huittisten kaupungin alueella.

### **Mielipiteet ja muistutukset**

Mielipiteet ja muistutukset hakemuksesta voi lähettää 18.9.2014 mennessä lupatunnus mainiten Tukeisiin, osoitteeseen Valtakatu 2, 96100 Rovaniemi, tai sähköisesti doc- tai rtf-tiedostona osoitteeseen [kaivosasiat@tukes.fi](mailto:kaivosasiat@tukes.fi)

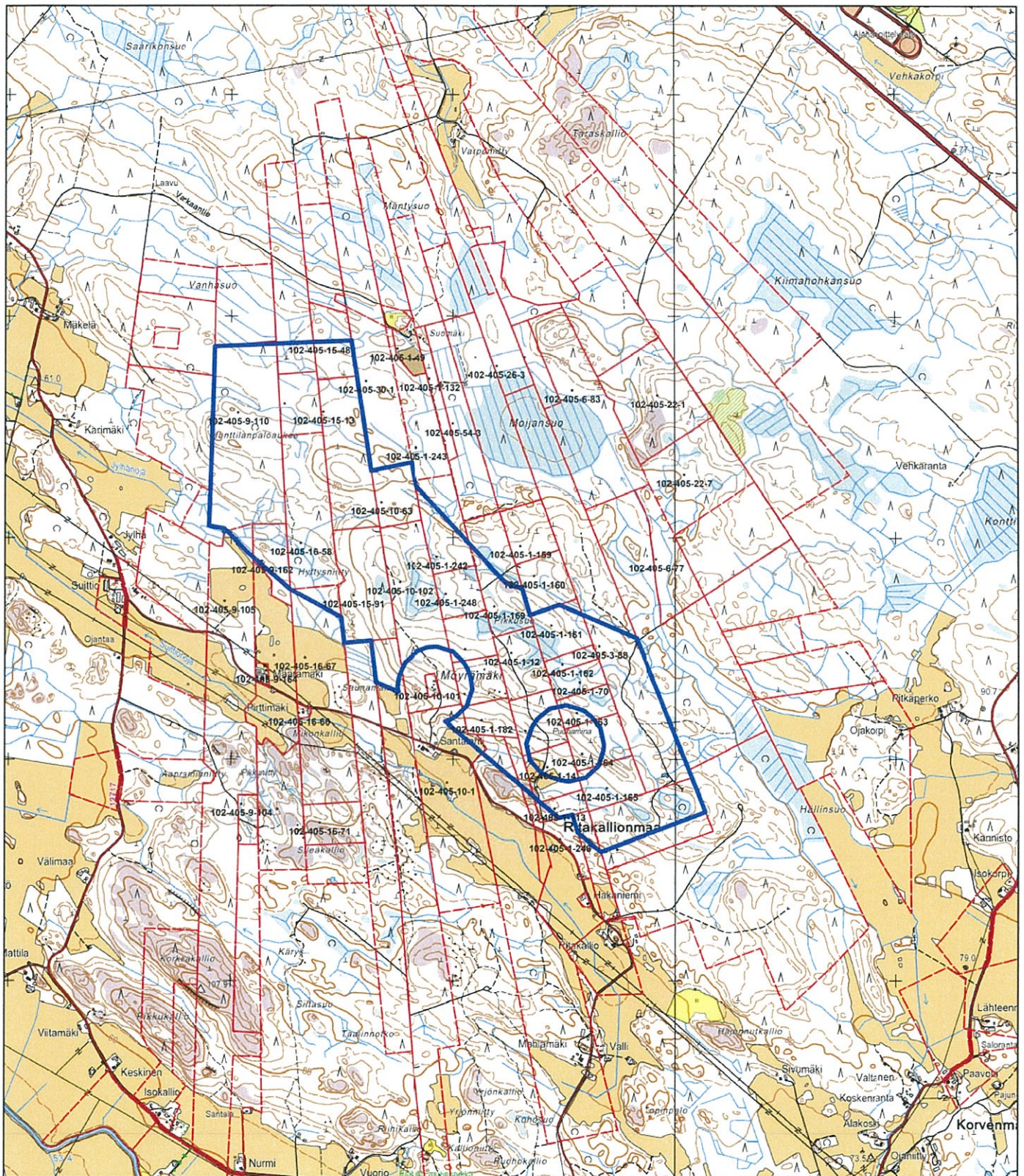
### **Hakemuksen nähtävilläolo**

Hakemusasiakirjat ovat nähtävänä alueen Huittisten kaupungintalolla (Risto Rytin katu 36, 32700 Huittinen), Tukesin kirjaamossa (Opastinsilta 12 B, Helsinki) ja Tukesin Rovaniemen toimipaikassa (Valtakatu 2, Rovaniemi), sekä Tukesin internet-sivuilla: [www.tukes.fi/kaivosasiat](http://www.tukes.fi/kaivosasiat)

Lisätietoja Turkka Rekola puh. 029 5052 052 [turkka.rekola@tukes.fi](mailto:turkka.rekola@tukes.fi) tai [kaivosasiat@tukes.fi](mailto:kaivosasiat@tukes.fi)

Kuulutettu 19.8.2014

Pidetään nähtävänä 18.9.2014 asti.



Mittakaava 1: 24 050

Dragon Mining Oy  
Ritakallionmaa 1-2

ML2012:0178

© Maanmittauslaitos  
18/MML/14

Aineiston kopiointi ilman Maanmittauslaitoksen lupaa kielletty



# MALMINETSINTÄ- LUPAHAKEMUS

SAAPUNUT  
28. 09. 2012

**tukes**  
Turvallisuus- ja kemikaalivirasto

## 1. Tiedot hakijasta ja tämän edellytyksistä haettavaan toimintaan

<b>1.1 Hakija</b> Dragon Mining Oy	<b>1.2 Yhteystiedot (osoite ja puhelinnumero)</b> Dragon Mining Oy Kummunkatu 34 83500 OUTOKUMPU  puh. 040 3007 800  Yhteyshenkilöt: Matti Talikka Jyrki Väisänen Pentti Grönholm	<b>1.3 Kotipaikka</b> Sastamala
<b>1.4 Sähköposti</b> Matti.Talikka@dragonmining.fi Jyrki.Vaisanen@dragonmining.fi Pentti.Gronholm@dragonmining.fi	<b>1.5 Y-tunnus</b> 1509120-8	

- 1.6 Virkatodistus (liitteenä)  1.7 Kaupparekisteriote (liitteenä)

<b>1.8 Malminetsinnän rahoitus esitettyyn toimintaan</b> Hakija on harjoittanut malminetsintää Suomessa vuodesta 2003 sekä kaivostoimintaa vuodesta 2007. Yhtiön tavoitteena on harjoittaa pitkäjänteistä kaivostoimintaa, ja kehittää tunnettuja malmiesiintymiä sekä paikantaa uusia malmiaiheita.  Malminetsinnän rahoitus järjestetään kaivostoiminnasta saatavalla tulolla ja australialaisen emoyhtiön - Dragon Mining Ltd:n - järjestämällä erillisrahoituksella.  Yhtiön viimeisimmät neljännesvuosi-, puolivuosi- ja vuosiraportit sekä tilinpäätökset on ladattavissa hakijan internet-sivuilta osoitteesta: <a href="http://www.dragon-mining.com.au">http://www.dragon-mining.com.au</a>	<b>1.9 Henkilöstö ja sen asiantuntemus</b> Vuonna 2012 Suomen malminetsintätoimiin osallistuu noin 30 henkilöä konsernista sekä joukko asiantuntijakonsultteja ja palveluntarjoajia (mm. mineraalivarantoarvioiden laatijoita, näytteiden käsittelijöitä, asiantuntijoita geokemiallisista ja metallurgisista laboratorioista, kallioperänäytteiden syväkairaajia).
---	--

## 2. Alue, sen sijainti ja sen käyttöä mahdollisesti koskevat rajoitukset

<b>2.1 Hakijan ehdotus nimeksi</b> Ritakallionmaa 1-2	<b>2.2 Tutkimusalueen kunta ja pinta-ala</b> Huittinen  <del>105,04 ha</del> 185,10 ha (*) <del>(100,24 ha + 85,10 ha)</del>	<b>2.3 Kaavoitustilanne</b> Haetulla alueella ei ole oikeusvaikutteisia kaavoja.  Kaavoitustilanne: <a href="http://www.huittinen.fi">http://www.huittinen.fi</a>  Liitteessä 3b on esitetty hakualueiden sijainti suhteessa osayleiskaavaan.
--	--	---

(\*) Kaivosviranomaisen merkintä

Lomake jatkuu seuraavalla sivulla >>

## 2.4 Luonnonsuojelutilanne

Haetun malminetsintäalupa-alueen - Ritakallionmaa 1-2 - välittömässä läheisyydessä ei ole Natura 2000 -verkostoon kuuluvia luonnonsuojelualueita. Lähin Natura 2000 -kohde on nimeltään "Vanhakoski" (SCI-tunnus FI0200049, 101 ha), joka sijaitsee lähimmillään 2,6 km luoteeseen haetun malminetsintäalupa-alueen luoteiskulmasta.

Lähimmän luonnonsuojelualan kuvaus:

Vanhakoski muodostuu koskien ja rantalehdon muodostamasta kokonaisuudesta. Alueen kosket ovat tärkeitä kalojen kutupaikkoja. Vanhakosken Natura-alueeseen kuuluu myös Loimijoen alajuoksulla sijaitseva Pappilanniemen niittysaari sekä tämän ja Korkeakosken välinen jokiosuus.

Vanhakosken lehto sijaitsee Loimijoen alajuoksulla olevien Maurialan- Mommolan- ja Härkälänkoskien rannoilla. Alue edustaa monipuolista vesiluontoa tulvarantioineen, suvantolampineen, sekä niihin liittyvine kotoineen, moreenikumpuineen ja kalliopaljastumineen. Rinnetörmät ovat savikkoisia, hikeviä ja osin lähdevaikutteisia. Alueen eteläosa on muuta aluetta kivisempää ja kallioisempaa. Alueella on nähtävissä Loimijoen vanha kuivunut uoma, joka aikoinaan tukkeutui maanvyörymän seurauksena. Uomasta on vielä jäljellä muutamia suvantolampia. Suurta osaa alueesta on aikanaan laidunnettu ja tämän vaikutus on edelleen nähtävissä alueella. Lehtoalueella kiertää luontopolkua.

Arviomme perusteella malminetsintätutkimuksilla ei ole vaikutusta Natura 2000 -alueisiin tai niiden luontoarvoihin, joita kyseisellä Natura 2000 -aluerajauksella suojellaan.

Liitteessä 4 on esitetty Vanhakosken suojelualan tarkempi kuvaus ja sijainti.

## 2.5 Kaivos- ja muun lainsäädännön rajoitukset

Ei rajoituksia.

## 2.6 Arvio alueella olevista kaivosmineraaleista ja mihin arvio perustuu

Hakija otaksuu tutkimusalueelta löytyvän kultaa. Otaksunta perustuu hakijan ja valtausten aiemman haltijan (GTK) alueella tekemiin tutkimuksiin. Tutkimusten tarkempi selvitys liitteessä 7.

## 3. Malminetsintäalueeseen liittyvät asianosaiset ja heidän tiedot



3.1 Malminetsintäalupahakemuksen käsittelyn nopeuttamiseksi, toimintaan ja alueeseen liittyvien maanomistajien osalta toimitetaan erilliset liitteet (Gis- ja Excel-tiedostot). Tiedostoista käy ilmi asianomaisen nimi, osoite, tilarekisterinumero, yksittäisen tilan rajat sekä pinta-ala.

### 3.2 Muut kuin yksityiset asianosaiset (alueeseen liittyvät viranomaiset, elinkeinot ja yhteisöt)

Dragon Mining Oy toimittaa pyynnöstä päivitettyt maanomistajatiedot 'Ritakallionmaa 1-2' -hakemusalueelta TUKESille. Huom. hakemuksen jättövaiheessa maanomistajatietoja ei ole toimitettu, koska tiedot olisivat mitä ilmeisimmin ehtineet vanheta, ennen kuin hakemuksen varsinainen käsittely alkaa.

## 4. Selvitys toimintaa koskevista suunnitelmista

<h3>4.1 Tutkimusalue ja aikataulu</h3> <p>Malminetsintälupahakuaikana</p> <ul style="list-style-type: none"><li>• Olemassa olevan aineiston käsitteily ja tulkinta</li></ul> <p>Lupavuosi 1</p> <ul style="list-style-type: none"><li>• Geologisia maastotutkimuksia</li><li>• Tutkimusojien tekoa ja näytteenottoa</li><li>• Syväkairausta</li><li>• Näytteiden geokemiallinen analysointi</li><li>• Alustava geologinen mallinnus</li><li>• Tutkimusaineiston analysointi ja tulkinta</li></ul> <p>Lupavuosi 2</p> <ul style="list-style-type: none"><li>• Geologisia maastotutkimuksia</li><li>• Maa- ja kallioperän näytteenottoa</li><li>• Mahdollisesti tutkimusojien tekoa ja näytteenottoa</li><li>• Syväkairausta</li><li>• Näytteiden geokemiallinen analysointi</li><li>• Mineralogisia tutkimuksia</li><li>• Geologinen mallinnus jatkuu</li></ul> <p>Lupavuosi 3</p> <ul style="list-style-type: none"><li>• Syväkairausta</li><li>• Mineralogisia tutkimuksia</li><li>• Metallurgisia testejä</li><li>• Geologinen mallinnus</li><li>• Mineraalivarantoarvio</li><li>• Alustava kammattavuustarkastelu</li><li>• Mahdollisesti jatkoosittelu (tai kaivospiirihakemuksen) valmistelu</li></ul>	<h3>4.2 Tutkimusvälineet (myös ajoneuvot)</h3> <ul style="list-style-type: none"><li>- Tela-alustainen näytteenottovaunu (kallio- sekä maaperän näytteenottoa pinta- ja syväkairauskalustolla)</li><li>- Mönkijä / moottorikelkka (näytteiden kuljetus kalusto maastossa)</li><li>- Henkilö-/maastoajoneuvo (henkilöstön kuljetus, käyttö ainoastaan teillä ja kulku-urilla)</li><li>- Kaivinkone ('montutus', tutkimusojien kaivuu ja peitto)</li><li>- Lapiokuokka (pienimuotoista maaperän näytteenottoa)</li><li>- Timantisaha (uran näytteenottoa kalliosta)</li><li>- Geologin vasara (pienimuotoista näytteenottoa kalliosta ja lohkeista)</li><li>- Geofysikaaliset mittausteistot (maan pinnalta tai kairareistä suoritettavat geofysikaaliset mittaukset)</li></ul>	<h3>4.3 Tutkimusmenetelmät</h3> <ul style="list-style-type: none"><li>- Geofysikaaliset mittaukset maanpinnalta</li><li>- Tutkimusojien teko eli "montutus" kaivinkoneella</li><li>- Monttujen ja kalliopaljastumien geologinen kartoitus</li><li>- Pienimuotoinen näytteenotto vasaralla sekä lapiolla</li><li>- Kallio- ja maaperän näytteenotto pinta- tai syväkairaamalla</li><li>- Uran näytteenotto kallion pinnasta timantisahalla</li><li>- Tutkimusaineiston tulkinta GIS-pohjaisia tietokoneohjelmia hyödyntäen</li></ul>
<h3>4.4 Tutkimuskohde</h3> <p>(Erillinen rajattu alue malminetsintäalueen sisällä)</p>	<h3>4.5 Kaivannaisjätteen jätehuoltosuunnitelma</h3> <p>(Kaivannaisjätteen jätehuoltosuunnitelma rajatun alueen toiminnalle)</p> <p>Hakemusalueella ei tule muodostumaan kaivannaisjätettä.</p> <p>Mahdollisesti lapiolla tehtävät kuopat tullaan peittämään välittömästi näytteenoton jälkeen. Mahdollisesti kaivinkoneella ohuen maapeitteen alueelle tehtävät tutkimusojat tullaan peittämään tutkimusten päätyttyä.</p> <p>Hakija katsoo kaivannaisjätteen jätehuoltosuunnitelman olevan tarpeeton.</p>	

## 5. Toiminnan ympäristö- ja muut vaikutukset

<h3>5.1 Vaikutukset ympäristön- ja luonnonsuojeluun</h3> <p>Malminetsintälupahakualueelle suunnitellut tutkimustoimet eivät aiheuta merkittäviä välittömiä tai välillisiä vaikutuksia ympäristön- tai luonnonsuojeluun. Vähäisiä vaikutuksia puustoon voi esiintyä paikallisesti. Mahdolliset puustovauriot korvataan maanomistajille lainmukaisesti täysimääräisinä.</p>	<h3>5.2 Vaikutukset maa- tai kallioperään</h3> <p>Malminetsintälupahakualueelle suunnitellut tutkimustoimet eivät aiheuta merkittäviä välittömiä tai välillisiä vaikutuksia maa- tai kallioperään. Vähäisiä vaikutuksia maaperään voi esiintyä kulku-urien ja ojien ylityskohdilla. Hakija pyrkii minimoimaan vaikutukset mm. käyttämällä jo olemassa olevia kulku-uria sekä ojien ylityskohtia. Mikäli tutkimusojia tullaan kaivamaan, tilapäisiä vähäisiä vaikutuksia voi olla irtomaan läjitysalueilla tutkimusojien vieressä sekä tutkimusojien kohdalla. Tutkimusten päätteeksi kaivetut montut tullaan peittämään, jolloin kokonaisvaikutukset jäävät vähäisiksi.</p>
---	---

### 5.3 Vaikutukset vesistöihin tai pohjaveteen

Malminetsintäluhakualueelle suunnitellut tutkimustoimet eivät aiheuta merkittäviä välittömiä tai välillisiä vaikutuksia vesistöihin tai pohjaveteen.

### 5.4 Vaikutukset ihmiseen

Malminetsintäluhakualueelle suunnitellut tutkimustoimet eivät aiheuta merkittäviä välittömiä tai välillisiä vaikutuksia ihmiseen.

## 6. Ilmoitus malminetsintäalueelle rakennettavista väliaikaisista rakennelmista



6.1 Hakija ei aio rakentaa malminetsintäalueelle väliaikaisia rakennelmia

### 6.2 Työstä vastaa

### 6.3 Rakennelmien tiedot ja sijainti

(liite-  
tiedosto)

### 6.4 Käyttötarkoitus ja käytön kesto

## 7. Vakuus malminetsintäluhua varten

### 7.1 Hakijan ehdotus vakuudeksi hakemuksessa esitetylle toiminnalle ja perustelut

Hakija pitää vakuuden asettamista tarpeettomana huomioon ottaen toiminnan laatu ja laajuus sekä hakijan vakavaraisuus.

## 8. Kaivoslain edellyttämien liitteiden, aineistojen ja selvitysten tarkastuslista

- 8.1 Virkatodistus liitteenä
- 8.2 Kaupparekisteriote liitteenä
- 8.3 Sähköiset paikkatietotiedostot ja alueen sijaintia kuvaava ympäristökartta liitteenä (jpeg)
- 8.4 Kaivannasjätteen jätehuoltosuunnitelma liitteenä
- 8.5 Kaivannaisjätehuoltosuunnitelma on tehty ympäristönsuojelulain nojalla
- 8.6 Selvitys kunnalta hakemuksen kohteena olevasta alueesta ja sen kaavoitustilanteesta, alueen käyttöä koskevista rajoituksista sekä niistä, joiden etua, oikeutta tai velvollisuutta asia saattaa koskea (asianosainen)

## 9. Malminetsintäluvan jälkitoimenpiteet

### 9.1 Selvitys jälkitoimenpiteistä malminetsintälupa-alueella toiminnan lopettamisen jälkeen

Hakija pyrkii malminetsintätoimissaan minimoimaan mahdolliset ympäristölle aiheutuvat haitat mm. käyttämällä mahdollisuuksien mukaan alueella jo olevia kulku-uria.

Mahdolliset ojien ylityksiin tehtävät tilapäiset maa- tai puusillat tullaan purkamaan niiden käytön päätyttyä.

Syväkairauksiin asennetut ns. 'maaputket' tullaan katkaisemaan läheltä maanpintaa.

Mahdolliset puustovauriot tullaan korvaamaan maaomistajille lainmukaisesti täysimääräisinä.

Mikäli moreeninäytteitä on otetty lapiolla, kuopat tullaan peittämään välittömästi näytteenoton jälkeen.

Mikäli alueelle on tehty tutkimusojia kaivinkoneella, ne tullaan peittämään tutkimustoimien päätyttyä.

## 10. Lisätietoja

### 10.1 Lisätietoja malminetsintälupaa varten

Tämä on malminetsintälupahakemus, jolla haetaan tutkimusajan pidennystä valtauksille 'Ritakallionmaa 1-2', kaivosrekisterinumero 7864/1-2. Tutkimusten suorittamiselle haetaan jatkoaikaa kolmeksi (3) vuodeksi. Aiempien valtausten pinta-alat ovat hieman muuttuneet tähän malminetsintälupahakemukseen uuden kaivoslain soveltamisen myötä, mm. asuinrakennusten lähipiiriin esteellisyyden kasvettua 150 metriin.

Malminetsintälupahakemuksen mukana toimitetun aineiston koordinaattijärjestelmä on KKJ 2.

Kohta 8.6 on selvitetty hakijan toimesta Tukesin ohjeistuksen mukaisesti.

Maanomistajatiedot ja palstojen pinta-alat tullaan toimittamaan myöhemmin, jotta hakemuksen käsittelyvaiheessa olisi mahdollisimman päivitetty tieto maanomistajarekisteristä.

\*\*\*\*\*

#### Tiivistelmä

Yhteensä 8 vuotta kestäneet valtausoikeudet 'Ritakallionmaa 1-2' -nimisille alueille päättyvät 30.9.2012. Tälle samalle kohteelle, mutta hieman muokatulle alueelle, Dragon Mining Oy hakee nyt uuden kaivoslain mukaista malminetsintälupaa. Alueet sijaitsevat Länsi-Suomen läänin Huittisten kaupungissa. Hakualueet ovat yhteispinta-alaltaan 185,34 hehtaaria.

Huittisten alueen malmipotentialista on konkreettisenä osoituksena yhtiömme perustama Jokisivun kultakaivos, joka aloitti toimintansa kesällä 2009. Ritakallio ja Jokisivu muistuttavat geologisesti toisiaan huomattavan paljon. Ritakallion tutkimusalueelta saatujen geologisten havaintojen ja syväkairaustulosten perusteella tutkimuksia halutaan kohteella edelleen jatkaa.

Hakija on ilmoittanut suunnittelevansa kohteella mm. seuraavia tutkimustoimia: geologista maastokartoitusta, maa- ja kallioperänäytteenottoa pinta- tai syväkairauksella sekä mahdollisesti myös tutkimusojitusta.

Lähin Natura 2000 -verkostoon kuuluva kohde, nimeltään Vanhakoski (FI0200049), sijaitsee malminetsintälupahakualueesta 2,6 km luoteeseen. Hakijan arvioi, että malminetsintätutkimuksilla ei ole vaikutusta Natura 2000 -alueisiin tai niihin luontoarvoihin, joita kyseisillä Natura 2000 -alueilla suojellaan.

#### LIITTEET:

1. Valtakirja (pdf)
2. Kaupparekisteriote (pdf)
- 3a. Kaavoituskatsaus - Osayleiskaavat Huittisissa toukokuussa 2012 (pdf)
- 3b. Kartta osayleiskaavojen ja malminetsintälupa-alueiden sijainnista (jpg)
4. Natura 2000 -alueen kuvaus (docx)
5. Hakemusalueen kartta (jpg)
6. Hakemusalueen rajat MapInfo-tiedostoina (tab)
7. Tutkimustyöselostus (pdf)
8. Maanomistajat ja palstojen pinta-alat MapInfo-tiedostoina (tab) / Huom. Toimitetaan myöhemmin.
9. Asianosaiset Excel-tiedostona (xls) / Huom. Toimitetaan myöhemmin.

## 11. Lomakkeen lähettäminen

Voit tulostaa ja tallentaa lomakkeen itsellesi ao. painikkeiden avulla.

Lomake lähetetään sähköisesti Tukeisiin **Tallenna ja lähetä lomake** -painiketta painamalla; ohjelma pyytää sinua ensin tallentamaan lomakkeen jonka jälkeen sen voi lähettää oman tietokoneesi sähköpostiohjelmalla Tukeisiin.

Voit lähettää lomakkeen myös itse suoraan osoitteeseen: [kaivosasiat@tukes.fi](mailto:kaivosasiat@tukes.fi).





## SELVITYS TUTKIMUSTOIMISTA HUITTISTEN RITAKALLIOILLA

### Yhtiön taustaa

Vuonna 2003 Outokumpu Oy teki päätöksen osittaisesta irtautumisesta kaivostoiminnasta. Outokumpu Oy:n perustamaan Polar Mining Oy:öön koottiin myytäväksi tarkoitettuja malminetsintäkohteita (esim. Pampalo, Kylylahti, Jokisivu, Kaapelinkulma, Juomasuo, Hangaslampi, Hanhima), Oriveden kaivos sekä Sastamalassa sijaitseva Vammalan rikastamo. Australian pörssiin listattu Dragon Mining Ltd osti Polar Mining Oy:n marraskuussa 2003. Dragon Mining Ltd:n 100%:sesti omistaman Polar Mining Oy:n nimi muutettiin Dragon Mining Oy:ksi marraskuussa 2011.

### Huittisten ja sen lähialueen malmipotentialista

Alueen malmipotentialista on konkreettisenä osoituksena yhtiömme perustama Jokisivun kultakaivos, joka aloitti toimintansa kesällä 2009. Kaivostoiminnan jo alettua myös pienempien esiintymien hyödyntäminen satelliittikaivoksina voi jatkossa muodostua kannattavaksi. Ritakallion kohteelta on matkaa Sastamalan Stormissa sijaitsevalle Vammalan rikastamolle noin 40 km maanteitse.

### Ritakallion tutkimuskohteella tehtyjä tutkimuksia

Huittisten Ritakallion alueen kultapotentialia tuli esille GTK:n alueellisen moreenigeokemian tutkimuksissa vuonna 2002. GTK on tehnyt kohteella mm. kallioperäkartoituksia, kallio- ja moreeninäytteenottoja iskuporauksella, geokemiallisia ja geofysikaalisia tutkimuksia ja syväkairauksia (8 reikää, yhteismitaltaan 610 m) vuosina 2003-2004.

Kauppa- ja teollisuusministeriön järjestämän kansainvälisen tarjouskilpailun ja sitä seuranneiden sopimusneuvottelujen jälkeen Ritakallion kohde siirtyi Polar Mining Oy:lle vuonna 2006. Polar Mining Oy on tehnyt kohteella lohkare-etsintää, kallioperäkartoitusta ja tutkimuskaivantoja. Lisäksi yhtiö on sahannut näyteuria tutkimuskaivantojen kalliopaljastumista ja syväkairannut yhteensä 22 reikää (HU/RK-1 .... HU/RK-22), yhteismitaltaan 1988,55m. Näytteistä on analysoitu kullan lisäksi myös lukuisa joukko muita alkuaineita.

### Jatkoaikahakemus valtauksille 'Ritakallionmaa 1-2' (7864/1-2)

Yhteensä 8 vuotta kestäneet valtausoikeudet Ritakallionmaa 1-2 -nimisille alueille päättyivät 30.9.2012. Näille samoille kohteille, mutta hieman muokatuille alueille, haetaan nyt uuden kaivoslain mukaista malminetsintälupaa kolmeksi (3) vuodeksi. Alueet sijaitsevat Länsi-Suomen läänin Huittisten kaupungissa. Hakualueet ovat yhteispinta-alaltaan 185,34 hehtaaria.

Hakija on ilmoittanut suunnittelevansa mm. seuraavia tutkimustoimia hakemusalueilla: geologista maastokartoitusta, maa- ja kallioperänäytteenottoa pinta- tai syväkairauksella sekä mahdollisesti tutkimusojitusta.

Kunnioitavasti

Pentti Grönholm  
Malminetsintäpäällikkö  
Dragon Mining Oy