

KUULUTUS

Turvallisuus- ja kemikaalivirasto (Tukes) kuuluttaa kaivoslain (10.6.2011/621) 40 §:n nojalla

Malminetsintälupahakemuksen

Hakija: Mineral Exploration Network (Suomi) Oy
Lupatunnus: ML2012:0210
Alueen sijainti ja koko: Ilomantsi; 603,52ha

Kuvaus hakemuksen mukaisesta toiminnasta

Tehtyjen selvitysten perusteella hakija on suunnitellut malminetsintäalueelle tutkimusohjelmaa, joka käsittää mm. geofysikaalisia mittauksia, kallioperäkartoitusta, timanttikairauksia ja geokemiallista näytteenottoa.

Alue sijaitsee liitekartan osoittamalla paikalla Ilomantsin kunnan alueella. Yhtiö otaksuu alueella olevan kultaa, kuparia ja nikkeliä. Arvio perustuu saatavilla olevan geotietoaineiston tulkintaan.

Mielipiteet ja muistutukset

Mielipiteet ja muistutukset voi lähettää 4.6.2014 mennessä lupatunnus **ML2012:0210** mainiten Tukesiin, osoitteeseen Valtakatu 2, 96100 Rovaniemi tai sähköisesti doc- tai rtf-tiedostona osoitteeseen kaivosasiat@tukes.fi

Hakemuksen nähtävilläolo

Hakemusasiakirjat ovat nähtävänä Ilomantsin kunnan virastotalossa (Soihtulantie 7), Tukesin kirjaamossa (Opastinsilta 12 B, Helsinki), Tukesin Rovaniemen toimipaikassa (Valtakatu 2, Rovaniemi) ja Tukesin internetsivuilla.

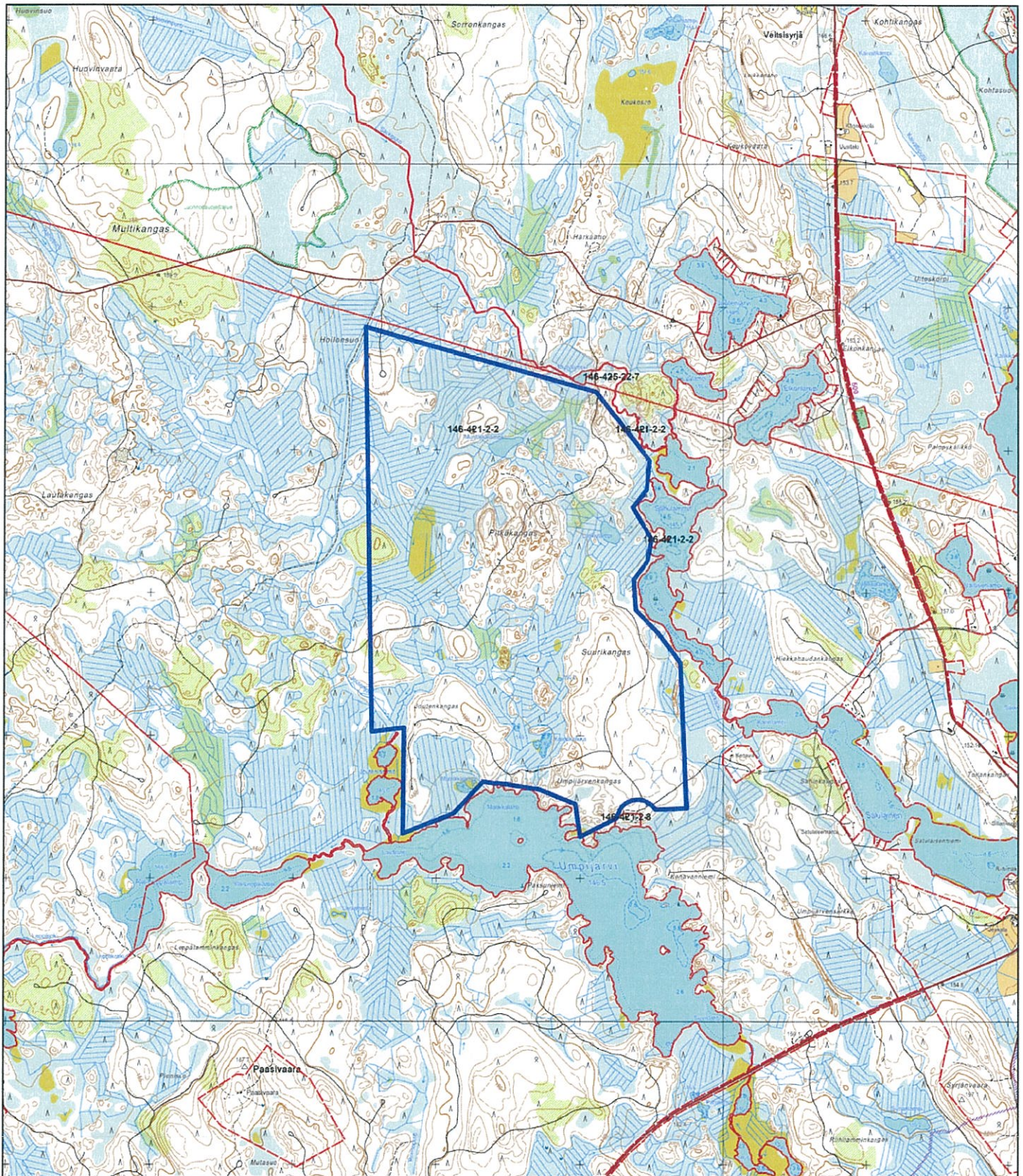
Lisätietoja Turkka Rekola, puh. 029 5052 052, turkka.rekola@tukes.fi tai kaivosasiat@tukes.fi

Kuulutettu 5.5.2014

Pidetään nähtävänä 4.6.2014 asti

**Kartta malminetsintälupahakemusalueesta
(mittakaava ohjeellinen)**

Liite 1



Mittakaava 1: 37 290

Minerals Exploration Network (Suomi) Oy
Paasivaara 2

ML2012:0210

© Maanmittauslaitos
18/MML/14

Aineiston kopiointi ilman Maanmittauslaitoksen lupaa kielletty



AD ML2012: 0210
SAAPUNUT
02. 05. 2013

MALMINETSINTÄ- LUPAHAKEMUS

1. Tiedot hakijasta ja tämän edellytyksistä haettavaan toimintaan

1.1 Hakija Mineral Exploration Network (Suomi) Oy	1.2 Yhteystiedot (osoite ja puhelinnumero) Koskenniskantie 5, Öllölä, Tuupovaara, 82750 JOENSUU	1.3 Kotipaikka Joensuu
1.4 Sähköposti info@kareliangold.com		1.5 Y-tunnus 2476048-5

1.6 Virkatodistus (liitteenä) 1.7 Kaupparekisteriote (liitteenä)

1.8 Malminetsinnän rahoitus esitettyyn toimintaan Tälle alueelle on varattu kokonaisbudjetti 1181000 Euro. Malminetsintään varattu budjetti, suunnitelma ja tutkimusmenetelmät, liite 1.	1.9 Henkilöstö ja sen asiantuntemus Malminetsintätiimissämme on 6 korkeakoulututkinnon suorittanutta asiantuntijaa, geologeja ja geofyysikoita sekä 2 PhD tohtoria. Kaikilla asiantuntijoillamme on paljon osaamista ja kokemusta omalla alueellaan. Malminetsintään kutsumme yliopisto-opiskelijoita Iso-Britanniasta, Venäjältä ja Suomesta. Kaikki näytteet analysoi Labtium Oy tai ALS Finland Oy. Teknisenä konsulttina käytämme SRK Consulting Oy:tä. Olemme tiiviissä yhteistyössä myös GTK:n kanssa.
---	--

2. Alue, sen sijainti ja sen käyttöä mahdollisesti koskevat rajoitukset

2.1 Hakijan ehdotus nimeksi Paasivaara-2	2.2 Tutkimusalueen kunta ja pinta-ala Ilomantsi, Pohjois-Karjala OSTRONSAARI 424,305 MUTALAHTI 424,304 pinta-ala 7,885 neliökilometriä 603,52 ha (*)	2.3 Kaavoitustilanne Alueella on voimassa Pohjois-Karjalan maakuntakaava, mutta kaavassa ei hakemuksen kattaman alueen osalta ole erityisiä maankäyttöä koskevia merkintöjä (liite 2). Ilomantsin kunnan kaavoituskatsauksen 1.2.2011 mukaan hakemuksen kattamalla alueella ei ole vireillä kaavoitushankkeita (liite 3). Ilomantsin tekniseltä johtajalta Olli Summalalta on 23.4.2013 lisäksi puhelimitse vahvistettu, ettei hakemuksen kattamalla alueella ei ole vireillä muita kaavahankkeita.
--	---	---

(*) Kaivosviranomaisen merkintä

Lomake jatkuu seuraavalla sivulla >>

2.4 Luonnonsuojelutilanne

Hakemuksen kattama alue ei ole luonnonsuojelualue eikä Natura 2000 -verkostoon kuuluva alue.

2.5 Kaivos- ja muun lainsäädännön rajoitukset

Tiedossamme ei ole rajoituksia aluetta koskien. Tiedossa olleet malminetsintäluvan myöntämisen esteet on rajattu pois hakemuksen kattamasta alueesta.

2.6 Arvio alueella olevista kaivosmineraaleista ja mihin arvio perustuu

Alueella on mahdollisesti kultaa, nikkeliä ja kuparia sekä muita mineraaliaineita. Arvio perustuu alueella aikaisemmin tehtyihin tutkimuksiin. Alueella on myös geofysikaalinen ja geokemiallinen anomalia (poikkeavuus). GTK:n aikaisemmin tekemistä tutkimuksista löytyvät kultanäytteet.

3. Malminetsintäalueeseen liittyvät asianosaiset ja heidän tiedot



3.1 Malminetsintäluvhakemuksen käsittelyn nopeuttamiseksi, toimintaan ja alueeseen liittyvien maanomistajien osalta toimitetaan erilliset liitteet (Gis- ja Excel-tiedostot). Tiedostoista käy ilmi asianomaisen nimi, osoite, tilarekisterinumero, yksittäisen tilan rajat sekä pinta-ala.

3.2 Muut kuin yksityiset asianosaiset (alueeseen liittyvät viranomaiset, elinkeinot ja yhteisöt)

- liite 2
- Pohjois-Karjalan elinkeino-, liikenne- ja ympäristökeskus, PL 69, 80101 Joensuu
- Ilomantsin kunta, Soihtulantie 7, 82900 ILOMANTSI

4. Selvitys toimintaa koskevista suunnitelmista

4.1 Tutkimusalue ja aikataulu liite 1	4.2 Tutkimusvälineet (myös ajoneuvot) Meillä on omat geologiseen tutkimukseen tarkoitetut laitteet: - iskuporauslaite Cobra 4kpl; - timanttiporauslaite Ingetrol 1kpl; - korkean resoluution magnetometri 3kpl; - oma XRF laboratorio; - ajoneuvot 9 kpl (yksi ATV Argo 8x8 ja muut tavallisia henkilöautoja ja pakettiautoja)	4.3 Tutkimusmenetelmät Aiomme käyttää vain ympäristöystävällisiä laitteita ja menetelmiä (kts. liite 1 ja kohta 5.1).
4.4 Tutkimuskohde (Erillinen rajattu alue malminetsintäalueen sisällä) Tutkimukset on tarkoitus aloittaa alueelta, jossa on tiedossa geokemiallisia kultaesiintymiä. Tarkemmat tutkimus- ja kairauskohteet alueen sisällä määräytyvät suoritettavien tutkimusten tulosten perusteella.	4.5 Kaivannaisjätteen jätehuoltosuunnitelma (Kaivannaisjätteen jätehuoltosuunnitelma rajatun alueen toiminnalle) Hakemuksen kohteena olevalle alueelle ei ole kaivannaisjätteen jätehuoltosuunnitelmaa. Alueella suoritettavista toimenpiteistä ei synny kaivannaisjätettä (kts. liite 1). Mainitulla perusteella ei ole tarvetta jätehuoltosuunnitelmalle.	

5. Toiminnan ympäristö- ja muut vaikutukset

5.1 Vaikutukset ympäristön- ja luonnonsuojeluun Suunniteltujen toimenpiteiden vaikutukset luontoon ja ympäristöön ovat vähäisiä, joten toimenpiteillä ei ole näkemyksemme mukaan haittavaikutuksia ympäristön- tai luonnonsuojeluun. Yhtiön toimenpiteiden vaikutukset ovat erittäin paikallisia ja kohdistuvat vain itse tutkimuskohtiin ja kulkureitteihin haetun alueen sisällä (kts. kohta 5.2). Museoviraston muinaisjäännösrekisterissä ei ole alueelle merkittyjä muinaisjäännöksiä.	5.2 Vaikutukset maa- tai kallioperään Etsintätoiminta suoritetaan noudattaen ympäristötekniikan säännöksiä. Kairaustyöt suoritetaan SFS-EN14001:2004 mukaisesti. Puita ei kaadeta eikä maaperälle aiheudu merkittävää vahinkoa. Vaikutukset maa- ja kallioperään ovat hyvin vähäisiä, lähinnä timanttiporauslaitteen kulkureittien urat ja noin 3 cm halkaisijaltaan olevat perusnäytteen ottamisesta jäävät porausreiät, jotka peittyvät luonnossa melko nopeasti sekä noin 5 cm halkaisijaltaan olevat kairausreiät.
--	--

5.3 Vaikutukset vesistöihin tai pohjaveteen

Suunnitelluilla toimenpiteillä ei ole vaikutuksia vesistöihin tai pohjaveteen.

5.4 Vaikutukset ihmiseen

Timanttiporauksesta tai perusnäytteiden ottamisesta saattaa aiheutua tilapäisesti melua. Koska asuinrakennusten ympärillä on kaivoslain mukainen suoja-alue, melusta aiheutuva häiriö on erittäin vähäistä, mikäli sitä aiheutuu ollenkaan.

6. Ilmoitus malminetsintäalueelle rakennettavista väliaikaisista rakennelmista



6.1 Hakija ei aio rakentaa malminetsintäalueelle väliaikaisia rakennelmia

6.2 Työstä vastaa

6.3 Rakennelmien tiedot ja sijainti (liite-tiedosto)

6.4 Käyttötarkoitus ja käytön kesto

7. Vakuus malminetsintälupaa varten

7.1 Hakijan ehdotus vakuudeksi hakemuksessa esitetyle toiminnalle ja perustelut

Koska alueella ei toiminnan alkuvaiheessa ole tarkoitus kaivaa tutkimuskaivantoja tai -ojia tai suorittaa koelouhintaa, puita ei kaadeta eikä suunnitellusta toiminnasta juurikaan jää merkkejä maastoon, toiminnan päättyminen ei vaadi maansiirtoa tai muita olennaisia ennallistavia toimia. Tällä perusteella hakemuksessa esitetyle toiminnalle ei ehdoteta vakuutta.

8. Kaivoslain edellyttämien liitteiden, aineistojen ja selvitysten tarkastuslista

- 8.1 Virkatodistus liitteenä
- 8.2 Kaupparekisteriote liitteenä
- 8.3 Sähköiset paikkatietotiedostot ja alueen sijaintia kuvaava ympäristökartta liitteenä (jpeg)
- 8.4 Kaivannasjätteen jätehuoltosuunnitelma liitteenä
- 8.5 Kaivannasjätehuoltosuunnitelma on tehty ympäristönsuojelulain nojalla
- 8.6 Selvitys kunnalta hakemuksen kohteena olevasta alueesta ja sen kaavoitustilanteesta, alueen käyttöä koskevista rajoituksista sekä niistä, joiden etua, oikeutta tai velvollisuutta asia saattaa koskea (asianosainen)

9. Malminetsintäluvan jälkitoimenpiteet

9.1 Selvitys jälkitoimenpiteistä malminetsintäluva-alueella toiminnan lopettamisen jälkeen

- Yhtiön käyttämät laitteet ovat kaikki liikuteltavia ja ne poistetaan alueelta toiminnan päättyessä. Muutenkin alue kunnostetaan ja siistitään mahdollisimman luonnonmukaiseen tilaan.
- Edellyttäen, että malminetsintäluvan voimassaolon jatkamista tai kaivoslupaa ei haeta, kuuden kuukauden kuluessa siitä, kun malminetsintäluva on rauennut tai peruutettu, luovutetaan kaivosviranomaiselle tutkimustyöselostus, tutkimukseen liittyvä tietoaineisto ja edustava osa kairasydämistä.

10. Lisätietoja hakemuksesta ja siinä esitettyjen tietojen luonteesta

10.1 Lisätietoja malminetsintälupahakemusta varten (esim. hakemuksen kuuluttamista koskeva tiivistelmä)

Tätä malminetsintälupahakemusta voidaan käyttää kuulutusasiakirjana. Erillistä tiivistelmää hakemuksesta ei toimiteta.

11. Lomakkeen lähettäminen

Voit tulostaa ja tallentaa lomakkeen itsellesi ao. painikkeiden avulla.

Lomake lähetetään sähköisesti Tukesiin **Tallenna ja lähetä lomake** -painiketta painamalla; ohjelma pyytää sinua ensin tallentamaan lomakkeen jonka jälkeen sen voi lähettää oman tietokoneesi sähköpostiohjelmalla Tukesiin.

Voit lähettää lomakkeen myös itse suoraan osoitteeseen: kaivosasiat@tukes.fi.

AD ML 2012:0210

SAAPUNUT

02.05.2013

Kaavoitus, maankäytön suunnittelu**KAAVOITUSKATSAUS VUODELTA 1.2. 2011**

Kaavoituskatsauksen tarkoituksena on antaa kuntalaisille tietoa kunnassa vireillä olevista kaavahankkeista sekä sellaisista kunnan päätöksistä ja toimista, joilla on välitöntä vaikutusta kaavoituksen lähtökohtiin ja tavoitteisiin. Kaavoituskatsauksen myötä kuntalaisten vaikutusmahdollisuuksia kaavoitukseen ja maankäytön suunnitteluun yleensä halutaan parantaa. Katsaus laaditaan kerran vuodessa.

Seuraavassa on esitetty Ilomantsin kunnassa vireillä olevat kaava-asiat. Kaavoitusasioita koskeviin tiedusteluihin vastaa tekninen johtaja Olli Summala, 040 104 3301 , sähköposti: olli.summala@ilomantsi.fi

VIREILLÄ OLEVAT KAAVAHANKKEET**POHJOIS-KARJALAN LIITON MAAKUNTAKAAVA**

Ympäristöministeriö on 10.6.2010 vahvistanut Pohjois-Karjalan maakuntakaavan 2. vaiheen, joka täydentää voimassa olevaa maakuntakaavaa. Kaavalla sovitetaan yhteen maa-ainesten ja turpeen oton sekä luonnonsuojelun tarpeita. Ympäristöministeriö jätti kaavasta vahvistamatta kaksi soranottoaluetta, yhden rakennuskiviainesten ottoalueen ja kaksi turvetuotantoaluetta.

Pohjois-Karjalan 3. vaihe on käynnistynyt. Maakuntakaava käsittää koko maakunnan alueen ja koskee alueiden käyttöä, jota ei ole käsitelty maakuntakaavan aikaisemmissa vaiheissa. Pohjois-Karjalan maakuntahallitus hyväksyi maakuntakaavan 3. vaiheen osallistumis- ja arviointisuunnitelman (OAS) 20.12.2010.

Tarkempia tietoja maakuntakaavasta saa Pohjois-Karjalan liiton Internet-sivuilta: www.pohjois-karjala.fi/maakuntakaava

ILOMANTSIN KAAKKOISOSAN RANTAOSAYLEISKAAVA

Ilomantsin kaakkoisosan rantaosayleiskaavan muuttaminen on parin pienen yksityiskohdan osalta vireillä. Kaavamuutoksen pohjalta on pidetty viranomaisneuvottelu 22.9.2010. Luonnos on ollut nähtävillä, ja siitä on saatu pyydetyt lausunnot. Kaavaehdotus on valmisteilla.

KOITEREEN RANTAOSAYLEISKAAVA:

Kunnanvaltuusto hyväksyi Koitereen rantaosayleiskaavan 25.6.2007. Hyväksymispäätöksestä jätettiin Kuopion hallinto-oikeuteen neljä valitusta. Kunnanhallitus määräsi 3.9.2007 yleiskaavan tulemaan voimaan valituksenalaisia alueita lukuun ottamatta, joten valtaosa kaavasta saatiin voimaan jo vuoden 2007 puolella. Kuopion hallinto-oikeus palautti kunnan pyynnöstä yhden valitustapauksen uudelleen käsiteltäväksi. Kolme muuta hallinto-oikeus joko hylkäsi tai jätti käsittelemättä. Yksi näistä on Korkeimman hallinto-oikeuden käsittelyssä.

Koitereen rantaosayleiskaavan muuttaminen on parin pienen yksityiskohdan osalta vireillä. Kaavamuutoksen pohjalta on pidetty viranomaisneuvottelu 22.9.2010. Luonnos on ollut nähtävillä, ja siitä on saatu pyydetyt lausunnot. Kaavaehdotus on valmisteilla.

KIRKONKYLÄN JA YMPÄRISTÖN OSAYLEISKAAVA

Ilomantsin kunnanhallitus on 17.5.2010 § 115 päättänyt käynnistää Ilomantsin kirkonkylän

ja ympäristön osayleiskaavan muutoksen. Kaavatyö on tarkoitus aloittaa vuoden 2011 alussa.

RUHKARANNAN RANTA-ASEMAKAAVA

Ilomantsin kunta on 26.5.2008 päättänyt laatia ranta-asemakaavan Ruhkarannan alueelle tiloille Ruhkaranta 22:23, Ruhkaniemi 22:26 ja Tsupukka 22:43. Alueen ympäristöselvitys ja uusi pohjakartta on laadittu syksyllä 2008. Kaavan laatija on valittu, ja osallistumis- ja arviointisuunnitelma on tehty. Tavoitteena oli saada kaavatyö valmiiksi kesäksi 2009, mutta maanhallinnassa ilmenneiden vaikeuksien vuoksi nyt kaavoitettavaa aluetta on jouduttu huomattavasti supistamaan. Neuvottelut maa-alueen vuokrasopimuksesta jatkuvat. Kaavaehdotus on ollut nähtävillä, ja siitä on saatu pyydetyt lausunnot. Lausuntojen pohjalta korjattu ehdotus tulee kunnanvaltuuston hyväksyttäväksi maaliskuussa 2011.

KIRKONKYLÄN ASEMAKAAVAN MUUTOS

Ilomantsin kirkonkylän asemakaavan muutosehdotus kortteleiden 54 ja 79 osalta tuli voimaan maaliskuussa 2010. Muutoksella ei muodostunut uutta rakennusoikeutta, vaan em. kortteleiden käyttötarkoitus muutettiin yleiskaavaa vastaavaksi.

VOIMASSA OLEVAT KAAVAT:

YLEISKAAVAT:

- Kirkonkylän ja ympäristön osayleiskaava
- Ilomantsin kaakkoisosan rantaosayleiskaava
- Koitereen rantaosayleiskaava yhtä kiinteistöä lukuun ottamatta

ASEMAKAAVAT:

- Kirkonkylän asemakaava

RANTA-ASEMAKAAVAT:

Ranta-asemakaavoja on nykyisin voimassa kunnan alueella seuraavien vesistöjen alueella:

- Hattujärvi:
Hattujärven ranta-asemakaava; Metsähallitus
- Kauniinjärvi:
Kauniinjärven ranta-asemakaava; Toivo Määttänen ja Pentti Monone
- Koitere:
Juuansaaren ranta-asemakaava; Tornator Oy
Sulkusaaren ranta-asemakaava; Rytkösen perikunta
Kaltialan ranta-asemakaava; Ilomantsin kunta
Ressanrannan ranta-asemakaava; Tornator Oy ja Vattenfall Oy (Pamilo Oy)
- Mekrijärvi:
Korvunniemen ranta-asemakaava; Ilomantsin kunta
- Muokonjärvi:
Tervaruukin ranta-asemakaava; Ilomantsin kunta, Tornator Oy
- Mustalampi-Sulkulampi ym.:

Rätylän ranta-asemakaava; UPM-Kymmene Oyj / Bonvesta

- Ravajärvi ym.:

Ravajärven-Tetrijärven ranta-asemakaava; Tornator Oy

Tietoja vapaista rakennuspaikoista saa kunnan tekniseltä osastolta sekä maanomistajilta.

Lisätietoja em. kaavoista ja vapaista rakennuspaikoista:

Tekninen johtaja Olli Summala

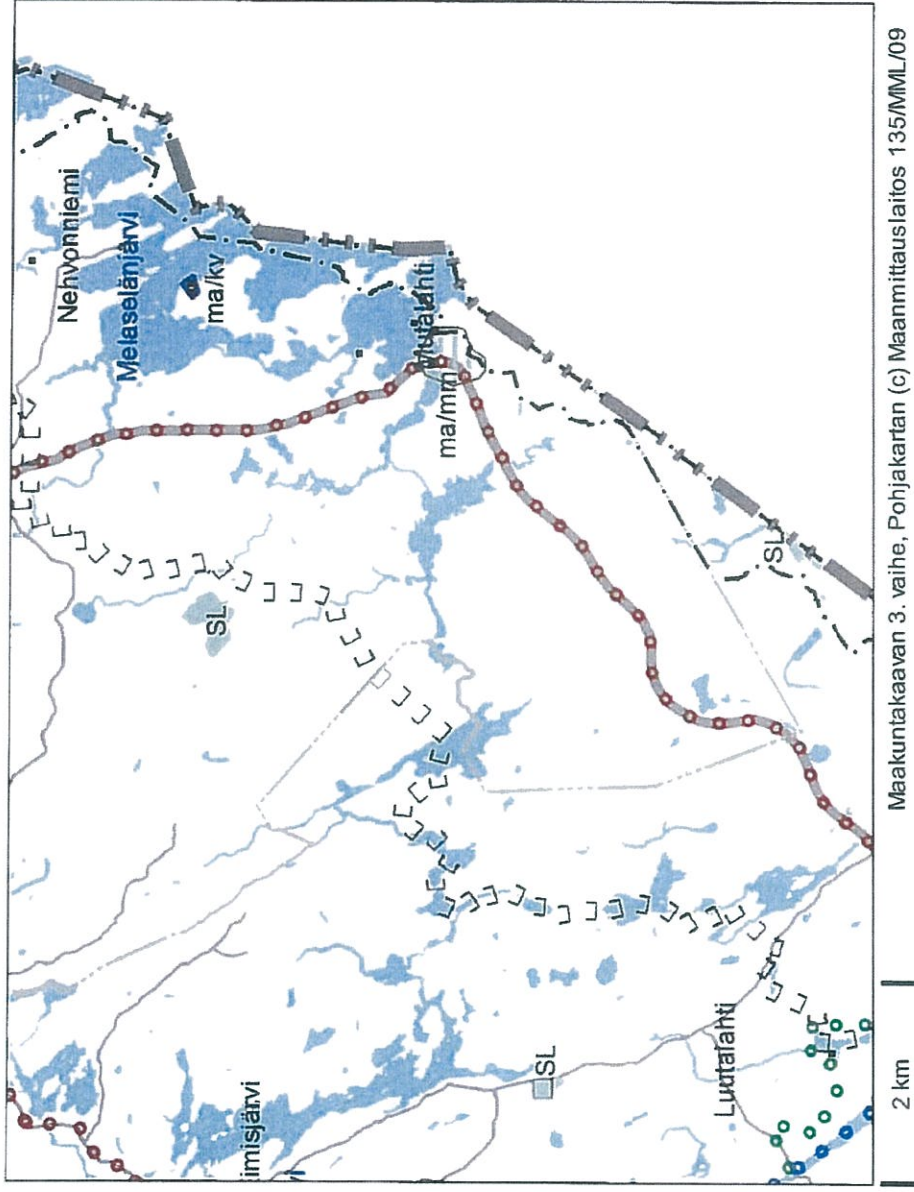
040 104 3301, sähköposti: olli.summala@ilomantsi.fi

14.2.2011 12:46

SAAPUNUT

02.05.2013

AD ML 2012:0210



8/4/2013 09:04:48

Paasivaara malminetsinnän talousarvio ja etsinnän aikataulu

	Euro	Year 1	Year 2	Year 3	Year 4	
1 Tietojen kokoaminen ja hankinta varausalueelle		20000	20000			
2 magneettinen tutkiminen , ln.km.	100	20000	20000			
3 kivi- ja paljastumanäytteet	140	14000	14000			
4 IP/Ominaisvastus, ln.km.	26	52000	52000			
5 perusnäytteet with Cobra, näytteitä	1000	150000	150000			
6 timanttiporaus AQ syvyyteen 50 metriä, metriä	500	100000	100000			
7 timanttiporaus NQ syvyyteen 150 metriä, metriä	500	125000		125000		
8 lisää timanttiporasta NQ syvyyteen 50-300 metriä, metriä	2000	600000		180000	420000	
9 Mineraloginen, petrografinen ja tekninen tutkimus	100000				100000	
Total:		1181000	54000	302000	305000	520000