

KUULUTUS

Turvallisuus- ja kemikaalivirasto (Tukes) on kaivoslain (621/2011) perusteella 18.9.2015 hyväksynyt seuraavan malminetsintälupaa koskevan hakemuksen:

Hakija: Mineral Exploration Network (Suomi) Oy
Alueen nimi: Sipilä
Lupatunnus: ML2012:0211
Alueen sijainti ja koko: Kalajoki; 560,71 ha

Päätökseen saa kaivoslain (621/2011) 162 §:n nojalla hakea muutosta valittamalla hallinto-oikeuteen. Valitusaika on 30 päivää päätöksen antopäivästä. Päätöksen liitteenä olevasta valitusosoituksesta ilmenee, miten muutosta haettaessa on meneteltävä. Päätös on nähtävillä Kalajoen kaupungin virastotalolla (Kalajoentie 5), Tukesin Rovaniemen toimipisteessä (käyntiosoite Valtakatu 2, Rovaniemi) ja Tukesin internet-sivulla (<http://www.tukes.fi/malminetsinta>).

Lisätietoja kaivosasiat@tukes.fi tai Jani Jäsberg puh. 020 5052 069

Kuulutettu 18.9.2015

Pidetään nähtävänä 19.10.2015 asti

Mineral Exploration Network (Suomi) Oy
Koskenniskantie 5
82750 ÖLLÖLÄ

MALMINETSINTÄLUPAPÄÄTÖS

Malminetsintälupahakemus

Hakija: Mineral Exploration Network (Suomi) Oy
Y-tunnus: 2476048-5
Suomi

Yhteystiedot:
Koskenniskantie 5
82750 ÖLLÖLÄ

Lisätietoja antaa:
Igor Vasilyev
info@kareliangold.com
Puh: 040-360 8432

Alueen nimi: Sipilä
Alueen sijainti: Kalajoki

Hakemus on tullut vireille 4.12.2012. Viranomainen on tehnyt hakemustarkastuksen ja todennut hakemuksen täyttävän kaivoslain 34 §:n vaatimukset. Hakemukselle on annettu lupatunnus ML2012:0211 ja kaivoslain 34 §:n mukainen etuoikeuspäivämäärä 2.5.2013.

Hakemuksen tarkoitus: Malminetsintä kaivoslain (621/2011) pykälien 5, 9 ja 32 tarkoittamalla tavalla

PÄÄTÖS

Turvallisuus- ja kemikaalivirasto (Tukes) **myöntää** kaivoslain (621/2011) nojalla Mineral Exploration Network (Suomi) Oy:lle malminetsintäluvan nimeltä "Sipilä" lupatunnuksella ML2012:0211.

Perustelut: Hakija on osoittanut, että kaivoslaissa (621/2011) säädetyt edellytykset täyttyvät eikä luvan myöntämiselle ole kaivoslaissa säädettyä estettä.

Malminetsintäluvan nojalla luvanhaltijalla on oikeus omalla ja toisen maalla tässä luvassa mainitulla alueella (malminetsintäalueella) tutkia geologisten muodostumien rakenteita ja koostumusta sekä tehdä muita kaivostoimintaa valmistelevia tutkimuksia ja muuta malminetsintää esiintymän paikallistamiseksi sekä sen laadun, laajuuden ja hyödyntämiskelpoisuuden selvittämiseksi sen mukaan kuin tässä malminetsintäluvassa tarkemmin määrätään.

Malminetsintälupa ei oikeuta esiintymän hyödyntämiseen.

Päätöksen voimassaolo

Malminetsintälupa on **voimassa neljä (4) vuotta** päätöksen lainvoimaiseksi tulosta.

Perustelut: Luvan voimassaoloaika on lain sallima enimmäisaika malminetsintä-luvalle. Malminetsintäluvan voimassaoloa voidaan jatkaa enintään kolme vuotta kerrallaan siten, että lupa on voimassa yhteensä enintään viisitoista vuotta. Mikäli luvanhaltija haluaa pienentää voimassaolevaa malminetsintälupaa sen voimassaoloaikana tai luopua siitä kokonaan, tulee luvanhaltijan toimittaa kaivosviranomaiselle hakemus joko osittaisesta tai koko malminetsintäalueen raukeamisesta (Kaivoslaki 621/2011, 60 §, 61 §, 66 §, 67 §).

Päätöksen täytäntöönpano

Kaivoslain (621/2011) 168.1 §:n mukaisesti malminetsintälupa perustuvat toimenpiteet saa aloittaa, kun siihen oikeuttava lupapäätös on saanut lainvoiman ja lupapäätöksessä määrätyt velvoitteet on suoritettu. Jos asianomaisen toimenpiteen suorittaminen edellyttää muualla lainsäädännössä vaadittua lupaa, saa toimenpiteen kuitenkin aloittaa vasta, kun asianomainen lupapäätös on saanut lainvoiman, päätöksessä asetetut velvoitteet on suoritettu tai toiminnan aloittamiseen on saatu oikeus asiassa toimivaltaiselta viranomaiselta.

Malminetsintäalueen tiedot

Pinta-ala: 560,71 ha
Alueen nimi: Sipilä
Sijainti: Kalajoki
Alueen tarkempi sijainti ja rajat ilmenevät tähän päätökseen liitetystä lupakartoista (Liitteet 1a-c).

Alueesta tarkemmin

Malminetsintälupa-alue sijaitsee Raution kylän pohjoispuolella Kalajoen kunnassa. Malminetsintälupa-alue sijaitsee valtaosin metsätalousmaalla ja pieneltä osin pelloilla. Alueella kulkee useita metsäauto teitä ja polkuja. Alavieskan ja Raution välinen maantie halkaisee lupa-alueen kahteen osaan. Alueella on aikaisemmin tehty geologisia tutkimuksia muun muassa Geologian tutkimuskeskuksen toimesta ja näissä tutkimuksissa on löydetty viitteitä kultaesiintymistä.

Malminetsintälupa-alueella ei sijaitse Natura2000-alueita, luonnonsuojeluohjelma-alueita eikä luonnonsuojelualueita. Lupa-alueella ei sijaitse pohjavesialue. Lupa-alueella on voimassa Pohjois-Pohjanmaan maakuntakaava ja pieneltä osin alue yltää Raution kylän asemakaava-alueelle. Raution asemakaavan muutos ja laajennus on tulossa vireille 2015.

Otaksuma mineraaleista

Aikaisemmin suoritettuihin tutkimuksiin perustuen, hakija otaksuu alueella olevan kultaa (Au), kuparia (Cu) ja nikkeliä (Ni).

Yleisten ja yksityisten etujen turvaamiseksi tarpeelliset lupamääräykset (velvoitteet ja rajoitukset)

1. Määräys malminetsintätutkimusten sallituista ajankohdista ja menetelmistä, sekä malminetsintään liittyvistä laitteista ja rakennelmista

Tämän malminetsintäluvan nojalla on sallittua suorittaa seuraavia malminetsintätoimenpiteitä ja soveltaa seuraavia malminetsintämenetelmiä:

1. Geofysikaaliset ja geokemialliset tai vaikutuksiltaan edellisiin verrattavat tutkimusmenetelmät
2. Koneellisesti tehtävät maaperä- ja kallioperänäytteenotto (moreeni-, ura- ja pistenäytteet, kairaus)

Perustelut: Hakija on esittänyt hakemuksessaan nämä menetelmät ja kaivosviranomaisen arvioi ne tarpeelliseksi jotta alueen mineraalipotentialia saadaan tehokkaasti tutkittua. Jotta mahdolliselle jatkoluvalle edellytetty vaade tehokkaasta malminetsinnästä toteutuu, tässä lupamääräyksessä tarkoitettujen toimenpiteiden tulee olla pääosin suoritettuina.

2. Määräys tutkimustöitä ja -tuloksia koskevasta selvitysvelvollisuudesta

Malminetsintäluvan haltijan on vuosittain toimitettava kaivosviranomaiselle selvitys suoritetuista tutkimustöistä ja niiden tuloksista. Tutkimustöitä ja -tuloksia koskevaan vuosittaiseen selvitykseen on sisällytettävä: käytetyt tutkimus- ja työmenetelmät, yhteenveto tehdyistä tutkimuksista ja pääasialliset tulokset. Kaivosviranomaisen voi ohjeistaa hakijoita tarkemmin raportoinnin muodosta ja ajankohdasta. Ohje löytyy Tukesin internet-sivuilta. Kunkin kalenterivuoden tutkimustöistä ja -tuloksista on raportoitava seuraavan vuoden kesäkuun loppuun mennessä, ellei toisin ohjeisteta.

Perustelut: Määräyksen perusteena on kaivoslaki (621/2011) 14 § ja, VNä kaivostoiminnasta (391/2012) 4 §.

3. Määräys jälkitoimenpiteiden ajankohdasta ja ilmoittamisesta kaivosviranomaiselle

Kun malminetsintälupa on rauennut tai peruutettu, malminetsintäluvan haltijan on

1) välittömästi saatettava malminetsintäalue yleisen turvallisuuden vaatimaan kuntoon, poistettava väliaikaiset rakennelmat ja laitteet, huolehdittava alueen kunnostamisesta ja siistimisestä sekä saatettava alue mahdollisimman luonnonmukaiseen tilaan. Malminetsintäluvan haltijan on tehtävä kirjallinen ilmoitus kaivosviranomaiselle, malminetsintäalueeseen kuuluvien kiinteistöjen omistajille ja muille oikeudenhaltijoille, kun toimenpiteet on saatettu loppuun. Ilmoituksen tulee sisältää tiedot jälkitoimenpiteiden päättymispäivästä sekä kuvaus toteutetuista jälkitoimenpiteistä.

2) kuuden kuukauden kuluessa luovutettava kaivosviranomaiselle tutkimustyöselostus, tutkimukseen liittyvä tietoaineisto ja kirjallinen esitys edustavasta otoksesta kairasydämiä. Kaivosviranomaisen ohjeistaa hakijoita tarkemmin raportoinnin muodosta. Ohje löytyy Tukesin internet-sivuilta.

Perustelut: Määräyksen perusteena on kaivoslaki (621/2011), 15 § ja VNa kaivostoiminnasta (391/2012), 5 §.

4. Määräys kaivannaisjätteen jätehuoltosuunnitelmasta ja sen noudattamisesta

Malminetsintäluvan haltija on velvollinen huolehtimaan maa- ja kiviainesjätteen synnyn ehkäisemisestä, sen haitallisuuden vähentämisestä sekä jätteen hyödyntämisestä tai käsittelemisestä.

Malminetsinnästä tässä luvassa sallituilla menetelmillä ei synny kaivannaisjätettä. Töiden loputtua kohteella on alue välittömästi saatettava mahdollisimman luonnonmukaiseen tilaan ja korjattava maastovahingot.

Perustelut: Määräyksen perusteena on kaivoslaki (621/2011) 13 § ja VNa kaivostoiminnasta (391/2012) 3 §.

5. Määräys ilmoitusvelvollisuudesta koskien malminetsintäalueen maastotöitä ja rakennelmia

Malminetsintäluvan haltijan on hyvissä ajoin etukäteen ilmoitettava kirjallisesti malminetsintäalueeseen kuuluvien kiinteistöjen omistajille (sekä näihin rinnastettaville, Kaivoslaki 5.2 §) ja muille oikeudenhaltijoille kaikista maastotöistä, jotka voivat aiheuttaa vahinkoa tai haittaa, sekä väliaikaisista rakennelmista.

Malminetsintäluvan haltijan on ilmoitettava maastotöistä toimialallaan yleistä etua valvoville viranomaisille:

- Tukesille
- Pohjois-Pohjanmaan ELY-keskuksen ympäristövastuualueelle
- Mikäli alueelta löydetään tutkimusten yhteydessä muinaismuistolaissa tarkoitettuja kohteita, tulee luvanhaltijan toimia, kuten muinaismuistolaissa todetaan. Hakijan tulee ilmoittaa niistä viipymättä Museovirastoon.

Perustelut: Määräyksen perusteena on kaivoslaki (621/2011) 12 § ja VNa kaivostoiminnasta (391/2012) 2 §.

6. Määräys malminetsintäalueen koon pienentämisen aikataulusta

Malminetsintäalueen pienentämiselle kaivosviranomaisen ei näe tässä vaiheessa olevan tarvetta. Tutkimuksia voidaan pitää perusteltuna koko ML2012:0211 alueelle. Jos luvan haltija haluaa pienentää voimassaolevaa malminetsintälupaa tai luopua siitä kokonaan, tulee luvan haltijan esittää hakemus joko osittaisesta tai koko malminetsintäalueen raukeamisesta. Hakemuksen käsittelyyn tulee varata aikaa vähintään 3 kuukautta.

Perustelut: Määräyksen perusteena on kaivoslaki (621/2011) 11 §, 51 §, 67 §). Otettaessa huomioon alueen koko, tutkimussuunnitelma ja sen perustelut, sekä seikka, että kyseessä on alkuvaiheen tutkimustoiminta, voidaan tutkimuksia pitää perusteltuna koko alueelle.

7. Määräys vakuuden asettamisesta

Hakijalle 23.8.2013 myönnettyssä malminetsintälupapäätöksessä (ML2011:0056) on määrätty **20 000 euron** suuruinen pankkitalletusvakuus panttaussitoumuksella, joka kattaa myös tässä päätöksessä kaivoslakiin perustuvasta toiminnasta mahdollisesti aiheutuneiden vahinkojen ja haittojen korvaamisen sekä kaivoslain mukaisten jälkitoimenpiteiden suorittamisen.

Perustelut: Määräyksen perusteena on kaivoslaki (621/2011) 107 §. Vakuus on yhtiökohtainen ja se asetetaan yhtiön voimassa olevien malminetsintäluvan/lupien, ja myös mahdollisesti myöhemmin myönnettävien malminetsintälupien kokonaispinta-alan mukaan. Tukesin linjauksen mukaisesti alle 1001-10 000 hehtaarin alueelle vakuus on **20 000 €**. Koneellisen montutuksen ja järeämmän toiminnan (esim. koelouhinta) vakuus arvioidaan ja määrätään lupakohtaisesti.

8. Määräykset malminetsintää ja malminetsintäalueen käyttöä koskevista seikoista sen varmistamiseksi, ettei toiminnasta aiheudu kaivoslaissa (621/2011) kiellettyä seurausta

Malminetsintäluvan haltijan on tulpattava kairareiät, mikäli kairareistä nousee pohjavettä maanpinnalle. Kairaputket on katkaistava mahdollisimman läheltä maanpintaa, ja kairakohteiden jätehuolto sekä siistiminen on tehtävä välittömästi töiden loputtua kohteella. Jos kairauksessa käytettävän veden määrä ylittää 100m³/vrk, on toimittava kuten vesilaissa todetaan. Tutkimustöitä tehtäessä on otettava huomioon ympäristönsuojelulain mukainen pohjaveden pilaamiskielto. Malminetsinnästä ja muusta malminetsintäalueen käytöstä ei saa aiheutua merkittäviä muutoksi luonnonolosuhteissa, eikä merkittävää maisemallista haittaa.

Perustelut: Malminetsintäluvan haltijan on luovuttuaan malminetsintäalueesta tai sen menetettyään viipymättä saatettava malminetsintäalue yleisen turvallisuuden vaatimaan kuntoon, sekä saatettava alue mahdollisimman luonnonmukaiseen tilaan (621/2011) 11 ja 15 §.

9. Määräykset yleisen ja yksityisen edun kannalta välttämättömistä ja luvan edellytysten toteuttamiseen liittyvistä seikoista

Vaikka tässä malminetsintäluvassa sallitut tutkimusmenetelmät eivät vaikuta laajasti ympäristöön, malminetsintäluvan haltijan on oltava kuitenkin riittävästi selvillä hankkeen ympäristövaikutuksista siinä laajuudessa kuin kohtuudella voidaan edellyttää.

Malminetsintäluvan haltijan tulee ennen tutkimustöiden aloittamista esittää tarkka tutkimussuunnitelma toimenpiteineen ja sijaintitietoineen Tukesille. Lisäksi tutkimussuunnitelma tulee toimittaa tiedoksi toimivaltaiselle Pohjois-Pohjanmaan Ely-keskukselle.

Perustelut: Tutkimussuunnitelman esittämisvelvollisuudella varmistetaan, että toimenpiteisiin voidaan tarvittaessa valvonnallisesti puuttua. Samalla Tukesin on mahdollista kaivoslain valvonnan toteuttamiseksi arvioida toimenpiteiden vaikutusta ja tarvittaessa antaa tarkempia lisämääräyksiä toimenpiteiden suorittamisesta. Kaivoslaki (621/2011) 11 § ja 12 §, VNa (391/2012) 2 §.

Liikkuminen kohteella sulanmaan aikana on pyrittävä suunnittelemaan niin, että olemassa olevia uria ja luontaisia aukkoja käytetään mahdollisimman paljon hyväksi. Kosteikkoalueilla liikkumista tulee välttää sulanmaan aikana.

Tutkimukset viljelykäytössä olevilla peltoalueilla tulee ajoittaa satokauden ulkopuolelle aikaan jolloin maa on roudassa. Peltoalueilla sijaitsevat kohteet tulee kairata peltoalueen ulkopuolelta, mikäli se on mahdollista. Mikäli malminetsintätutkimukset lupa-alueella vaikeuttavat tai estävät maanviljelytoimintaa, tulee todettavissa olevat ansionmenetykset korvata toiminnanharjoittajalle.

Malminetsintäluvan haltijan on rajoitettava malminetsintä ja muu malminetsintäalueen käyttö tutkimustyön kannalta välttämättömiin toimenpiteisiin. Toimenpiteet on suunniteltava siten, että niistä ei aiheudu kohtuudella vältettävissä olevaa yleisen tai yksityisen edun loukkausta. Malminetsintäluvan nojalla tapahtuvasta malminetsinnästä ja muusta malminetsintäalueen käytöstä ei saa aiheutua:

- 1) haittaa ihmisten terveydelle tai vaaraa yleiselle turvallisuudelle;
- 2) olennaista haittaa muulle elinkeinotoiminnalle;
- 3) merkittäviä muutoksia luonnonolosuhteissa;
- 4) harvinaisten tai arvokkaiden luonnonesiintymien olennaista vahingoittumista;
- 5) merkittävää maisemallista haittaa.

Perustelut: Määräys perustuu kaivoslain (621/2011) 11 § ään.

10. Määräys malminetsintäkorvauksen suuruudesta ja maksuajankodasta

Malminetsintäluvan haltijan on maksettava malminetsintä-alueeseen kuuluvien kiinteistöjen omistajille vuotuista korvausta **20 euroa hehtaarilta** luvan voimassaoloajalta.

Malminetsintäkorvaus on ensimmäiseltä vuodelta maksettava viimeistään 30 päivänä siitä, kun malminetsintälupa on tullut lainvoimaiseksi. Seuraavina vuosina korvaus on maksettava vastaavana ajankohtana.

Perustelut: Määräys perustuu kaivoslain (621/2011) 99 §:ään, jossa säädetään malminetsintäkorvauksen suuruudesta ja maksutavasta.

11. Määräys vahinkojen ja haittojen korvaamisesta malminetsintäalueella

Malminetsintäluvan haltijan on korvattava malminetsintäalueella tapahtuvasta kaivoslakiin (621/2011) perustuvasta toiminnasta aiheutuneet vahingot ja haitat, jollei jonkin toimenpiteen osalta korvauksesta toisin säädetä.

Perustelut: Määräys perustuu kaivoslain (621/2011) 103 §:ään, jossa säädetään vahinkojen ja haittojen korvaamisesta malminetsintäalueella.

Mikäli kohteella joudutaan kaatamaan puita, tulee ne korvata täysimääräisinä maanomistajalle. Nuorelle puustolle tapahtuneissa vahingoissa tulee korvata lisäksi vielä odotusarvon menetys. Mikäli yhtiö ja maanomistaja eivät pääse yhteisymmärrykseen korvauksesta, silloin puolueeton arviointi tulee tehdä paikallisen metsänhoitoyhdistyksen tai metsäkeskuksen toimihenkilön toimesta.

Hakemuksen käsittely

Hakemus: Mineral Exploration Network (Suomi) Oy	4.12.2012
Täydennys: Mineral Exploration Network (Suomi) Oy	2.5.2013
Täydennys: Mineral Exploration Network (Suomi) Oy	6.11.2014
Kuulutus hakemuksesta: Tukes	20.3.2015
Lausuntopyyntö: Tukes	20.3.2015
Päätös: Tukes	18.9.2015

Lupahakemuksesta tiedottaminen

Tukes on tiedottanut hakemuksesta 20.3.2015 kuuluttamalla sitä 30 päivän ajan Kalajoen kaupungin ilmoitustaululla, Tukesin Rovaniemen toimipisteen ja Tukes internet-sivuilla. Hakemus on ollut nähtävillä 20.4.2015 saakka.

Hakemus on kuulutettu Kalajokiseutu sanomalehdessä 21.3.2015.

Lausunnot ja mielipiteet on pyydetty toimitettavaksi viimeistään 20.4.2015. Tämän päivämääränkin jälkeen toimitetut lausunnot ja mielipiteet on otettu ratkaisussa huomioon.

Lausuntopyyntö ja lausunnot hakemuksesta

Hakemuksesta on lähetetty lausuntopyyntö ja saatu lausunnot seuraavasti:

- 1) Tukesin lausuntopyyntö on lähetetty **Kalajoen kaupungille** 20.3.2015. Kalajoen kaupunki on antanut lausunnon hakemuksesta 23.4.2015 (liite 4).
- 2) Tukesin lausuntopyyntö on lähetetty **Pohjois-Pohjanmaan ELY-keskukselle** 20.3.2015. Pohjois-Pohjanmaan ELY-keskus on antanut lausunnon 9.4.2015. (liite 5).

Muistutukset ja mielipiteet

Hakemuksen johdosta ei ole esitetty muistutuksia tai mielipiteitä.

Hakijan vastine

Hakijalta ei ole pyydetty vastinetta.

Tukesin kannanotto muistutuksissa, mielipiteissä ja lausunnoissa esitettyihin yksilöityihin vaatimuksiin

Lausunnoissa, mielipiteissä ja muistutuksissa esitetyt asiat on otettu lupapäätöksessä huomioon lupamääräyksiin.

Tiedoksi luvan haltijalle

Kaivoslain (621/2011) suhde muuhun lainsäädäntöön

Sen lisäksi, mitä kaivoslaissa säädetään, sovelletaan kaivoslain mukaista lupa- tai muuta asiaa ratkaistaessa ja muutoin tämän lain mukaan toimittaessa muun muassa; luonnonsuojelulakia (1096/1996), ympäristönsuojelulakia (527/2014), erämaalakia (62/1991), maankäyttö- ja rakennuslakia (132/1999), vesilakia (587/2011), poronhoitolakia (848/1990), säteilylakia

(592/1991), ydinenergialakia (990/1987), muinaismuistolakia (295/1963), maastoliikennelakia (1710/1995) ja patoturvallisuuslakia (494/2009). Vesil 264/1961 on kumottu Vesil:lla 587/2011. Malminetsintäluvan haltijan on aina noudatettava Suomen lainsäädäntöä ja asiaan liittyviä muita kansainvälisiä sopimuksia.

Maastossa liikkuminen

Maastoliikennelain (1710/1995) 4.1 §:n ja 4.2 §:n 9-kohdan mukaan kaivoslaissa (621/2011) tarkoitetulla malminetsintäalueella ja 30 metrin etäisyydellä sen rajasta moottorikäyttöisellä ajoneuvolla liikkuminen ei edellytä maanomistajan tai haltijan lupaa, kun kyse on asianomaisessa malminetsintäluvassa tai kaivosluvassa tarkoitetun toiminnan kannalta välttämättömästä liikkumisesta. Mikäli malminetsintäalue rajautuu alueeseen, jolla liikkumista on rajoitettu (esim. luonnonsuojelualue), malminetsintäalueen rajan ulkopuolella tarvitaan alueen hallinnasta vastaavan viranomaisen suostumus.

Viitaten lupamääräykseen 9, malminetsintäluvan haltija veloitetaan rajoittamaan malminetsintä ja malminetsintäalueen käyttö tutkimustyön kannalta välttämättömiin toimenpiteisiin. Malminetsinnästä ei saa aiheutua merkittäviä muutoksia luonnonolosuhteissa, harvinaisten tai arvokkaiden luonnonesiintymien olennaista vahingoittumista, merkittävää maisemallista haittaa. Alueen koskemattomuuteen, joka liittyy alueen suojelutavoitteisiin, on säilytettävä. Aiheutetut vahingot on korvattava maanomistajalle.

Luvan muuttaminen

Malminetsintäluvan haltijan on kaivoslain (621/2011) 69 §:n mukaan haettava malminetsintäluvan muuttamista, jos tutkimussuunnitelmaa muutetaan tai täydennetään siten, että lupamääräyksiä on tarpeen tarkistaa. Luvanhaltija voi lisäksi hakea malminetsintäluvan muuttamista lupamääräysten tarkistamiseksi, kun luvan mukaista toimintaa on tarpeen muuttaa.

Kaivosviranomaisen on kaivoslain (621/2011) 67 §:n mukaan päätettävä, että malminetsintälupa raukeaa, jos luvanhaltija tekee asiaa koskevan hakemuksen. Luvanhaltija on velvollinen tekemään hakemuksen, jos tarkoituksena ei enää ole harjoittaa lupaan perustuvaa toimintaa osalla tai koko alueella.

Malminetsintäluvan raukeamista ja muuttamista koskeva asia käsitellään noudattaen vastaavasti, mitä kaivoslaissa (621/2011) 72 §:ssä säädetään asianomaista lupaa koskevasta lupamenettelystä, lupaharkinnasta sekä lupapäätöksestä ja sen voimassaolosta.

Hakemuksen käsittelyyn tulee varata aikaa vähintään 3 kuukautta.

Luvan voimassaolon jatkaminen

Luvanhaltijan tulee toimittaa hakemus malminetsintäluvan voimassaolon jatkamiseksi kaivosviranomaiselle viimeistään kaksi kuukautta ennen luvan voimassaolon päättymistä. (VnA kaivostoiminnasta (391/2012) 27.1 §).

Kaivoslain (621/2011) 61.1 §:n mukaan malminetsintäluvan voimassaoloa voidaan jatkaa enintään kolme vuotta kerrallaan siten, että lupa on voimassa yhteensä enintään viisitoista vuotta.

Kaivoslain (621/2011) 61.2 §:n mukaan malminetsintäluvan voimassaolon jatkamisen

edellytyksenä on, että:

- 1) malminetsintä on ollut tehokasta ja järjestelmällistä;
- 2) esiintymän hyödyntämismahdollisuuksien selvittäminen edellyttää jatkotutkimuksia;
- 3) luvanhaltija on noudattanut tässä laissa säädettyjä velvollisuuksia samoin kuin lupamääräyksiä;
- 4) voimassaolon jatkamisesta ei aiheudu kohtuutonta haittaa yleiselle tai yksityiselle edulle.

Kaivoslain (621/2011) 66 §:n mukaan malminetsintäluvan voimassaolon jatkamista varten lupaviranomaiselle on ennen luvan voimassaolon päättymistä toimitettava lupahakemus sekä lupaharkinnan kannalta tarpeelliset ja luotettavat selvitykset edellä mainituista voimassaolon jatkamisen edellytyksistä.

Kaivostoiminnasta annetun valtioneuvoston asetuksen (391/2012) 27.2 §:n mukaan hakemuksesta tulee käydä ilmi hakijan haluamat muutokset lupa-alueeseen tai muut merkittävät muutokset sekä asianosaisissa tapahtuneet muutokset. Asetuksen 27.3 §:n mukaisesti hakemukseen tulee liittää lupaharkinnan kannalta tarpeellinen ja luotettava selvitys:

- 1) hakemuksen kohteena olevan luvan nojalla tehdyistä toimenpiteistä ja niiden tuloksista;
- 2) alueelle kohdistuneiden tutkimuskustannusten määrästä;
- 3) esiintymän hyödyntämismahdollisuuksista ja jatkotutkimusten tarpeellisuudesta;
- 4) perustelut aluerajaukselle.

Lisäksi hakemukseen sovelletaan vastaavasti, mitä lupahakemuksesta säädetään kaivoslain (621/2011) 34 §:ssä.

Lupapäätöksestä tiedottaminen

Lupapäätös on toimitettu päätöksenantopäivänä:

- Mineral Exploration Network (Suomi) Oy:lle (hakija)

Jäljennös päätöksestä on toimitettu antopäivänä:

- Kalajoen kaupungille,
- Pohjois-Pohjanmaan ELY-keskukselle,
- Museovirastolle tiedoksi

Toimivaltaiselle maanmittaustoimistolle toimitetaan tiedot Maanmittauslaitoksen ja Tukesin sopiman menettelyn mukaisesti malminetsintäluvasta merkinnän tekemiseksi kiinteistötietojärjestelmään.

Lupaviranomainen on tiedottanut annetusta päätöksestä lupa-alueen asianosaisille maanomistajille lehti-ilmoituksella Kalajokilaakso sanomalehdessä 18.9.2015.

Perustelut: Päätöksestä tiedottaminen ja siinä noudatettu menettely perustuvat kaivoslain (621/2011) lupapäätöksestä tiedottamista koskevaan 58 §:ään.

Päätösmaksu

Tästä päätöksestä perittävä maksu on **3 000 €**. Valtion talous- ja henkilöstöhallinnan palvelukeskus lähettää laskun hakijalle.

Maksu perustuu hakemuksen vireille tullessa voimassa olleeseen asetukseen Turvallisuus- ja kemikaaliviraston maksullisista suoritteista (1302/2010), muutettuna (779/2011).

Muutoksenhaku

Tähän päätökseen saa kaivoslain (621/2011) 162 §:n nojalla hakea muutosta valittamalla **Pohjois-Suomen hallinto-oikeuteen**.

Valitusaika on 30 päivää tämän päätöksen antopäivästä. Liitteenä olevasta valitusosoituksesta ilmenee, miten muutosta haettaessa on meneteltävä.

Päätöksestä perittävästä maksusta valitetaan samassa järjestyksessä kuin pääasiasta.

Lisätietoja

kaivosasiat@tukes.fi tai Jani Jäsberg, puh. 029 5052 069

Terho Liikamaa
Kaivosyli-insinööri

Jani Jäsberg
Ylitarkastaja

LIITTEET

Liite 1a-c	ML2012:0211 lupakartat
Liite 2	tilakohtaiset pinta-alat malminetsintäalueella
Liite 3	asianosaiset maanomistajat
Liite 4	Kalajoen kaupungin lausunto
Liite 5	Pohjois-Pohjanmaan ELY-keskuksen lausunto

VALITUSOSOITUS Valitusviranomainen

Päätökseen saa hakea muutosta valittamalla sille hallinto-oikeudelle, jonka tuomiopiirissä pääosa tässä päätöksessä tarkoitettusta alueesta sijaitsee. Toimivaltainen hallinto-oikeus on mainittu valitusosoituksen lopussa. Valituskirjelmä osoitetaan valitusviranomaiselle ja se on toimitettava valitusajassa hallinto-oikeuden kirjaamoon.

Valitusaika

Määräaika valituksen tekemiseen on kolmekymmentä (30) päivää tämän päätöksen antopäivästä.

Valitusoikeus

Malminetsintälupaa, kaivoslupaa ja kullanhuuhdontalupaa koskevaan päätökseen, mainitun luvan voimassaolon jatkamista, raukeamista, muuttamista ja peruuttamista koskevaan päätökseen sekä kaivostoiminnan lopettamispäätökseen saa hakea muutosta:

- 1) asianosainen;
 - 2) rekisteröity yhdistys tai säätiö, jonka tarkoituksena on ympäristön-, terveyden- tai luonnonsuojelun taikka asuinympäristön viihtyisyyden edistäminen ja jonka sääntöjen mukaisella toiminta-alueella kysymyksessä olevat ympäristövaikutukset ilmenevät;
 - 3) toiminnan sijaintikunta tai muu kunta, jonka alueella toiminnan haitalliset vaikutukset ilmenevät;
 - 4) elinkeino-, liikenne- ja ympäristökeskus ja muu asiassa toimialallaan yleistä etua valvova viranomainen;
 - 5) saamelaiskäräjät sillä perusteella, että luvassa tarkoitettu toiminta heikentää saamelaisten oikeutta alkuperäiskansana ylläpitää ja kehittää omaa kieltään ja kulttuuriaan;
 - 6) kolttien kyläkokous sillä perusteella, että luvassa tarkoitettu toiminta heikentää kolttien alueella kolttien elinolosuhteita ja mahdollisuuksia harjoittaa elinkeinoja.
- Kaivosviranomaisella on lisäksi oikeus valittaa sellaisesta päätöksestä, jolla hallinto-oikeus on muuttanut sen tekemää päätöstä tai kumonnut päätöksen.

Valituksen sisältö

Valituskirjelmässä on ilmoitettava

- päätös, johon haetaan muutosta
- miltä kohdin päätökseen haetaan muutosta ja mitä muutoksia siihen vaaditaan tehtäväksi
- perusteet, joilla muutosta vaaditaan
- valittajan nimi ja kotikunta
- postiosoite ja puhelinnumero, joihin asiaa koskevat ilmoitukset valittajalle voidaan toimittaa

Jos valittajan puhevaltaa käyttää hänen laillinen edustajansa tai asiamiehensä tai jos valituksen laatijana on joku muu henkilö, valituskirjelmässä on ilmoitettava

myös tämän nimi ja kotikunta.

Valittajan, laillisen edustajan tai asiamiehen on allekirjoitettava valituskirjelmä, ellei valituskirjelmää toimiteta sähköisesti (telekopiona tai sähköpostilla).

Valituksen liitteet

Valituskirjelmään on liitettävä

- päätös, johon haetaan muutosta valittamalla, alkuperäisenä tai jäljennöksenä
- asiakirjat, joihin valittaja vetoaa vaatimuksensa tueksi, jollei niitä ole jo aikaisemmin toimitettu viranomaiselle
- asiamiehen valtakirja

Valituskirjelmän toimittaminen perille

Valituskirjelmän voi viedä valittaja itse tai hänen valtuuttamansa asiamies. Valituskirjelmä liitteineen voidaan myös lähettää postitse, telekopiona tai sähköpostilla. Postiin valituskirjelmä on jätettävä niin ajoissa, että se ehtii perille valitusajan viimeisenä päivänä ennen aukioloajan päättymistä. Hallinto-oikeudessa kirjaamon aukioloaika on klo 8.00–16.15. Sähköisesti (telekopiona tai sähköpostilla) toimitetun valituskirjelmän on oltava toimitettu niin, että se on käytettävissä vastaanottolaitteessa tai tietojärjestelmässä määräajan viimeisenä päivänä ennen virka-ajan päättymistä.

Valittajalta peritään hallinto-oikeudessa **oikeudenkäyntimaksu** 97 euroa. Tuomioistuinten ja eräiden oikeushallintoviranomaisten suoritteista perittävistä maksuista annetussa laissa (701/1993) on erikseen säädetty eräistä tapauksista, joissa maksua ei peritä.

Toimivaltaisen hallinto-oikeuden yhteystiedot muutoksenhakua varten:

Pohjois-Suomen hallinto-oikeus

Käyntiosoite: Isokatu 4, 3 krs, Oulu

Postiosoite: PL 189, 90101 OULU

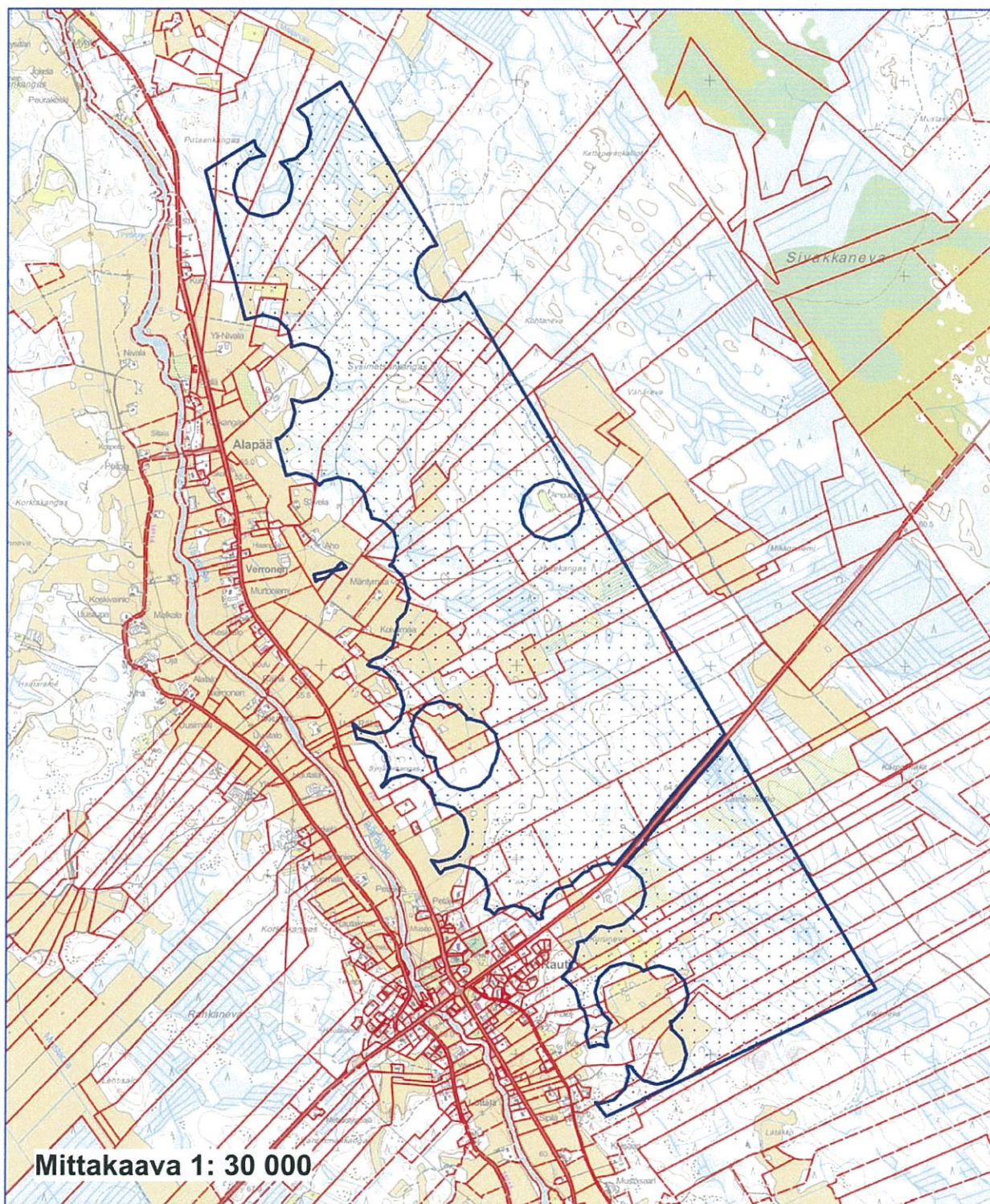
Puhelin: 029 56 42800

Faksi: 029 56 42841

sähköposti: pohjois-suomi.hao@oikeus.fi

Kartta malminetsintäalueesta (mittakaava ohjeellinen)

Liite 1a



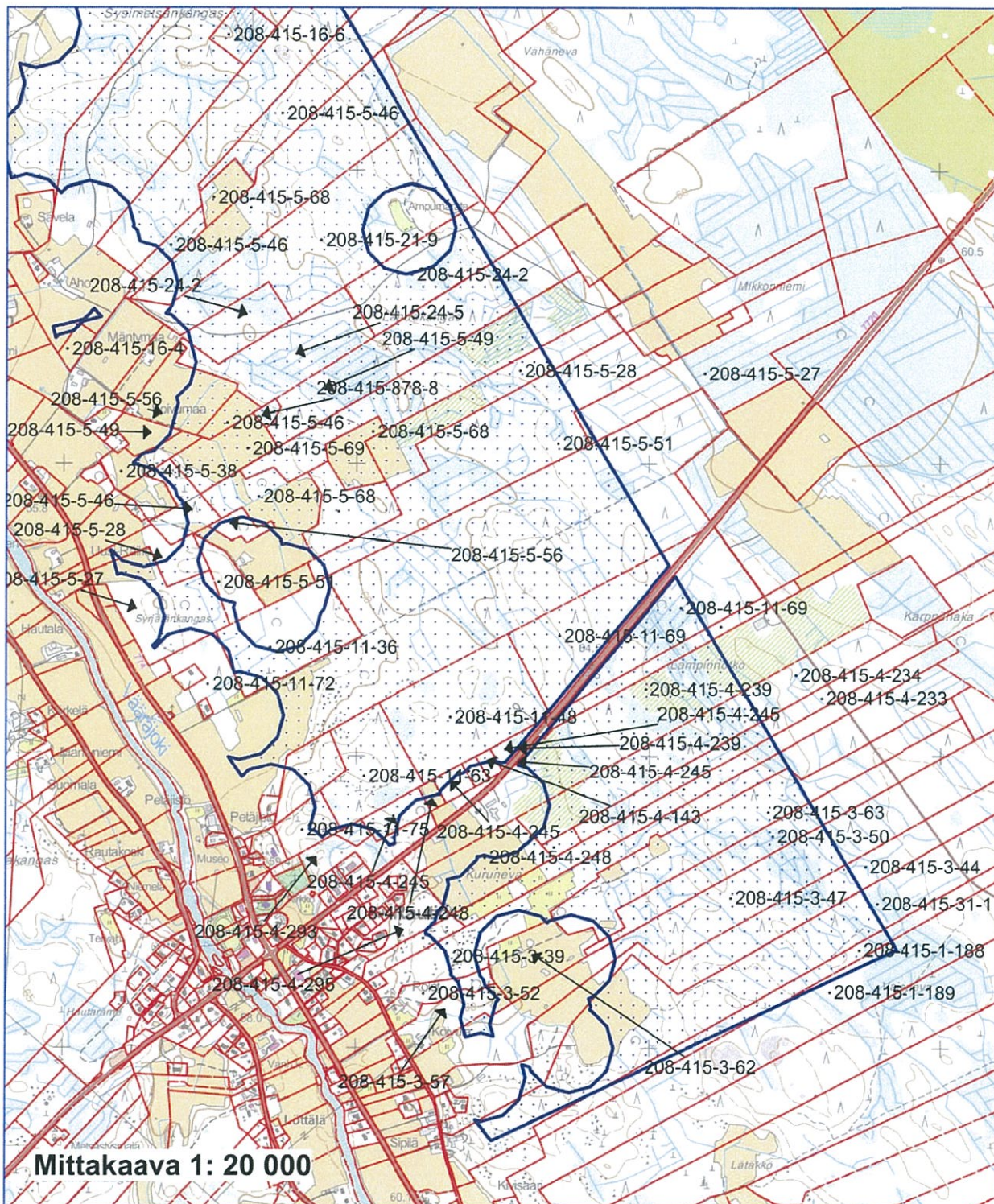
 Malminetsintäalue

Mineral Exploration Network (Suomi) Oy
Sipilä
ML2012:0211



Kartta malminetsintäalueesta (mittakaava ohjeellinen)

Liite 1b



Mittakaava 1: 20 000

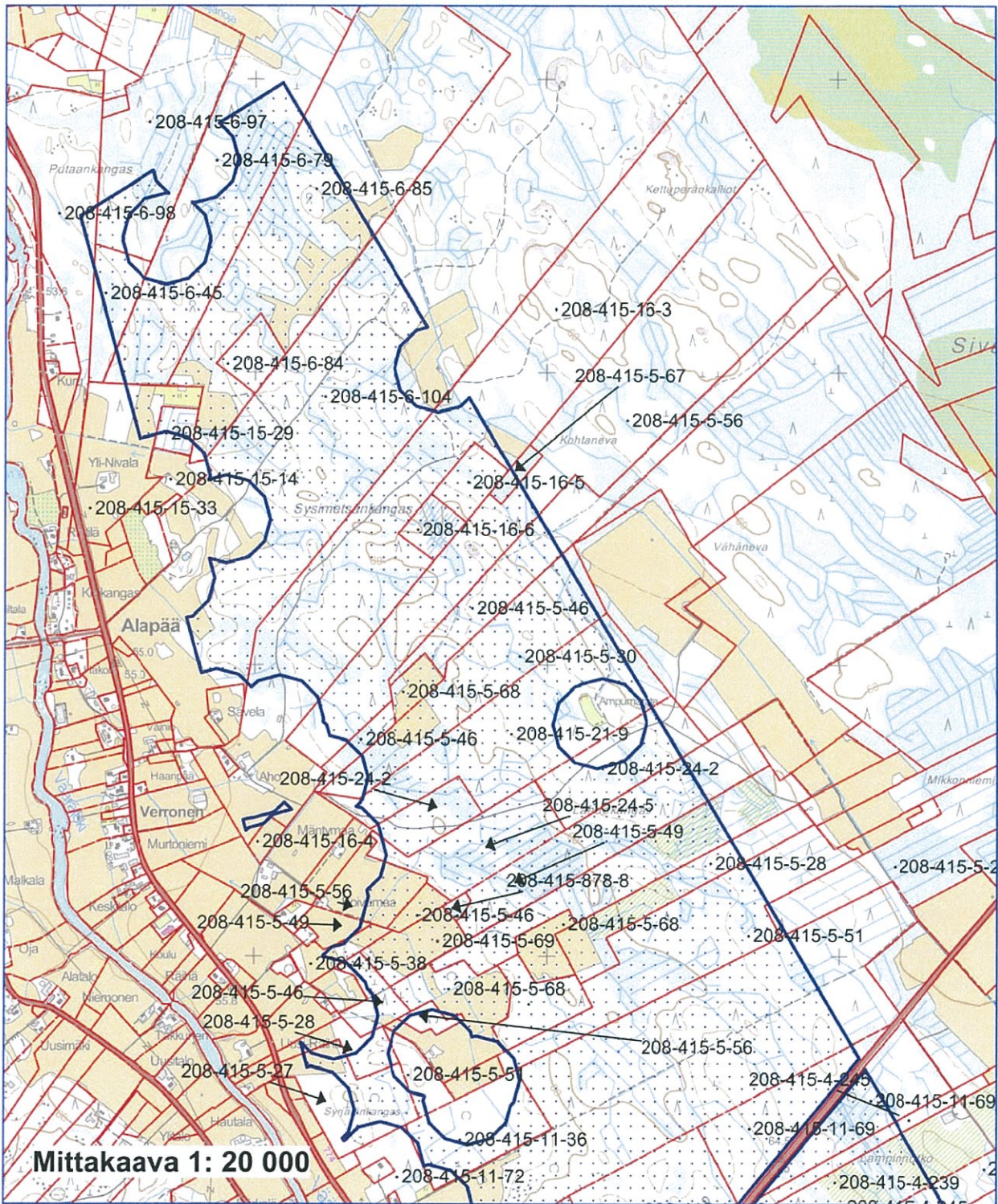
 Malminetsintäalue

Mineral Exploration Network (Suomi) Oy
Sipilä
ML2012:0211



Kartta malminetsintäalueesta (mittakaava ohjeellinen)

Liite 1c



 Malminetsintäalue

Mineral Exploration Network (Suomi) Oy
Sipilä
ML2012:0211



ML2012:0211 Sipilä

Tilakohtaiset pinta-alat

208-415-1-188	3,83
208-415-1-189	0,82
208-415-3-39	9,02
208-415-3-44	9,05
208-415-3-47	12,43
208-415-3-50	6,98
208-415-3-52	0,44
208-415-3-57	1,08
208-415-3-62	0,01
208-415-3-63	12,95
208-415-4-59	0,63
208-415-4-143	0,21
208-415-4-144	0,14
208-415-4-192	0,67
208-415-4-233	4,43
208-415-4-234	10,03
208-415-4-239	15,49
208-415-4-245	5,07
208-415-4-248	4,10
208-415-4-273	7,39
208-415-4-293	0,11
208-415-4-295	0,18
208-415-5-27	4,70
208-415-5-28	9,31
208-415-5-30	17,87
208-415-5-36	13,04
208-415-5-38	1,16
208-415-5-46	12,64
208-415-5-49	14,80
208-415-5-51	20,01
208-415-5-56	25,11

208-415-5-67	0,58
208-415-5-68	11,59
208-415-5-69	4,80
208-415-6-45	3,27
208-415-6-79	18,19
208-415-6-84	3,24
208-415-6-85	28,61
208-415-6-97	2,78
208-415-6-98	0,60
208-415-6-104	51,33
208-415-11-36	5,47
208-415-11-48	15,71
208-415-11-63	8,37
208-415-11-69	16,05
208-415-11-72	56,55
208-415-11-74	2,50
208-415-11-75	0,86
208-415-12-82	0,06
208-415-15-14	0,01
208-415-15-29	1,18
208-415-15-33	2,67
208-415-16-3	29,72
208-415-16-4	0,01
208-415-16-5	3,49
208-415-16-6	2,65
208-415-21-9	21,32
208-415-24-2	11,95
208-415-24-5	10,40
208-415-31-1	22,52
208-415-878-8	0,48
208-895-0-772	0,04
yhteensä	560,71

ML2012:0211 Sipilä

Asianosaiset maanomistajat:

Aho Jukka Pekka
Aittamaa Lasse Ilmari
Aittamaa Leena Maria
Alatalo Heikki Tapani
Alatalo Marika Kaarina
ALAVERRONEN JORMA ERKKI
FORS KARI ANTERO
FORS MAIJA-LIISA
Haapakoski Vesa Eerik
HIHNALA HANNU KALEVI
HIHNALA MATTI JOHANNES
HIHNALA SISKO ANNIKKI
HIHNALA TUOMO TAPIO
HIHNALA VILHO NIKODEMUS oikeudenomistajat
Jarva Kirsti Helena
KALAJOEN KAUPUNKI
KALAJOEN SEURAKUNTAYHTYMÄ
KANKKONEN ANU SUSANNA
Kauppinen Kaisa Marjatta
Keskisipilä Antti Kalervo
Keskisipilä Kristoffer Jouni Tapani
Korhonen Pauli Sakari
Korhonen Saara Elisa
KORHONEN SEPPO KALERVO
Leskinen Toini Tuulikki
LIIKENNEVIRASTO
MIKKULAINEN PEKKA JUHA ILMARI
MURTONIEMI MARKKU TAPANI
MURTONIEMI MATTI ANTERO
MURTONIEMI RAUHA HELENA
MUSTASAARI SEPPO KALERVO
MÄENPÄÄ ARI TEUVO JUHANI
MÄENPÄÄ ARVI IISAKKI oikeudenomistajat
Mäenpää Matti Marcus
Mäenpää Mikko Ensio
NIKULA MATTI HENRIK
Niska Mikko Tapio

Niskakangas Jari
NIVALA HILKKA SYLVIA
NIVALA MAURI PELLERVO
OJALA ERKKI PEKKA
Ojala Marja-Leena
Pelto-Arvo Jari Matti
Peltoarvo Kerttu Orvokki
PERTTULA MARJA-LIISA
PERTTULA TENHO TAPANI
Petäistö Hannu Kalervo
Petäistö Helena Mirjami
PETÄISTÖ JOUKO JUHA
Petäistö Olli Aarre
PETÄISTÖ PAULI OLAVI
PETÄISTÖ RAIJA-LIISA
Petäistö Risto Olavi
PUHTO JORMA ANTERO
PÄIVÄRINTA SIGNE MARIA
ROSI LAURI JUHANI
RÄIHÄ JUHANI MATIAS
Räihä Tapio Aleks
Shapcott Paula Raakel
SIHVONEN AHTI ANTERO
SIHVONEN ARI JUHANI
SIHVONEN MARIA TERTTU oikeudenomistajat
SIPILÄ JOUNI MIKAEL
SIPILÄ OLLI ERKKI KUSTAA
SUOMALA TTYNE MARIA
Timonen Onni Aukusti oikeudenomistajat
TUURA JORMA ALLAN
VUORIO PAULI MATIAS
VÄLIVERRONEN ESA TAPANI
VÄLIVERRONEN OTTO IISAKKI oikeudenomistajat
VÄLIVERRONEN PAULA MARIA
VÄLIVERRONEN PAULI JOHANNES
YLIVERRONEN MIKKO JUHO ANTERO
YLIVERRONEN TAPANI MIKAEL



20.4.2015

Turvallisuus- ja kemikaalivirasto (Tukes)
Valtakatu 2
96100 ROVANIEMI

SAAPUNUT

23. 04. 2015

Viite ML2012:0221, ML2012:0211, ML2012:0212 Lausuntopyynnöt

Asia **Kalajoen kaupungin kaavoitusviranomaisen lausunto kolmeen Mineral Exploration Network (Suomi) Oy:n malminetsintäluupahakemukseen**

Mineral Exploration Network (Suomi) Oy on hakenut malminetsintäluupaa kolmelle alueelle Mustaneva, Sipilä ja Huhtala. Turvallisuus- ja kemikaalivirasto (Tukes) pyytää Kalajoen kaupungilta lausuntoa malminetsintäluupiin. Mustanevan malminetsintäluuvan alue sijoittuu Rautiosta Mökkiperän ja Pahkamaan kylien välille ja osittain Kannuksen puolelle, Sipilä Raution itäpuolelle ulottuen pohjoisessa lähelle Typpöä, ja Huhtala Rautiosta kaakkoon, osittain Ylivieskan ja Sievin puolelle (ks. kartta 1). Yhtiö selvittää alueella mahdollisesti sijaitsevia kullan, nikkelin, kuparin ja muiden mineraaliaineksen esiintymistä kairauksin.

Kaavatilanne

Asema- ja yleiskaavat

Mustanevan ja Huhtalan malminetsintäalueilla ei ole voimassa asema- tai yleiskaavaa Kalajoen puolella. Sipilän malminetsintäalue rajautuu Raution asemakaavaan (1982, 1985 ja 1998) ja ulottuu pieneltä osin sen alueelle. Asemakaavan muutos ja laajennus on tulossa vireille keväällä 2015. Kaava-alueen laajentamista tutkitaan mahdollisesti alueille, jotka on osoitettu Sipilän malminetsintäluupahakemuksessa. Alueella ei ole voimassa yleiskaavaa.

Mustanevan malminetsintäalue sijoittuu länsiosiltaan ehdotusvaiheessa olevan Prokon Oy:n Mutkalammin tuulivoimapuiston osayleiskaavan alueelle. Kaavalla tutkitaan noin 80 tuulivoimalan sijoittamista Kannuksen, Kalajoen ja Kokkolan enklavin alueelle. Kaavan luonnosvaihe on ollut nähtävillä 18.11.-18.12.2013 ja ehdotusvaihe on tulossa tavoitteellisesti nähtävälle touko- kesäkuulla 2015. Kaavaluonnoksen mukaisesti alueelle sijoittuu useita tuulivoimaloita.

Maakuntakaava

Alueella on voimassa Pohjois-Pohjanmaan maakuntakaava (2005). Sipilän malminetsintäalue ulottuu kaavassa merkitylle taajama-alueelle (A) Rautiossa. Maakuntakaavan moottorikelkkailureitin merkintä kulkee Huhtalan malminetsintäalueen halki. Merkinnällä osoitetaan olemassa olevia ja suunniteltuja moottorikelkkailun pääreittejä. Muita merkintöjä ei malminetsintäalueilla ole voimassa. Raution eteläpuolelle lähelle Huhtalan malminetsintäaluetta sijoittuu pohjavesialueen merkintä.



Kalajoen kaupunki
Kaavoitusviranomainen
Kalajoentie 5
85100 Kalajoki

Lausunto

2 (6)

20.4.2015

Pohjois-Pohjanmaan maakuntakaavan uudistus on käynnissä. Ensimmäinen vaihemaakuntakaava on maakuntavaltuuston 2.12.2013 hyväksymä, mutta odottaa ympäristöministeriön vahvistusta. Mustanevan malminetsintäalueelle/sen rajalle ulottuu turvetuotantoon soveltuvan alueen merkintä (tu-1). Mutkalammin tuulivoimapuistoalue (Mökkiperä-Pahkamaan tuulivoimapuiston osayleiskaava) on merkitty kaavaan tv-1-alueena. Mustanevan malminetsintäalue halkoo puiston aluetta.

Sipilän malminetsintäalueen läheisyyteen sijoittuu 1. vaihemaakuntakaavan luonnon monimuotoisuuden kannalta tärkeä suoalue (luo-1). Merkinnällä osoitetaan sellaisia suoalueita, joilla osassa suoaluetta on todettu olevan maakunnallisesti merkittäviä luontoarvoja. Suunnittelumääräyksen mukaan alueen maankäyttö tulee suunnitella ja toteuttaa niin, että otetaan huomioon alueen luontoarvot.

Pohjois-Pohjanmaan toisen vaihemaakuntakaavan luonnos on nähtävillä 25.3.-30.4.2015. Huhtalan malminetsintäalueen halki kulkee maakuntakaavan moottorikelkkareitin tai -uran kaavamerkintä. Merkinnällä osoitetaan olemassa olevia ja suunniteltuja moottorikelkkailun pääreittejä. Kaavaluonnoksessa Rautioon on myös osoitettu valtakunnallisesti arvokkaan rakennetun kulttuuriympäristön kohdemerkintä. Merkinnällä osoitetaan valtioneuvoston päätöksen 2009 mukaiset valtakunnallisesti merkittävät rakennetut kulttuuriympäristöt (RKY 2009). Rautiossa kohteita ovat Ala-Typpö, Haapamäki, Lehtola, Petäistö, Raution entinen pappila (Koivumaa), Raution kirkkopuisto ja hautausmaa, Raution kotiseutumuseo sekä Raution koulu. Suunnittelumääräysten mukaan alueiden käytön suunnittelussa tulee varmistaa kulttuuriympäristön valtakunnallisten arvojen säilyminen. Yksityiskohtaisemmassa kaavoituksessa on otettava huomioon rakennettujen kulttuuriympäristöjen kokonaisuudet ja ominaispiirteet.

Kalajoen kaupungin kaavoitusviranomainen toteaa lausuntoaan seuraavaa:

Malminetsintälupahakemusten alueet ovat metsää, peltoa ja suota. Huhtalan malminetsintäalue sijoittuu Huhtakylän asutuksen alueelle ja sen ympärille. Rakennusten ympärille on kaikkien malminetsintäalueiden rajauksissa jätetty pienet suojaympyrät. Erityisesti Sipilän malminetsintäalue sijoittuu hyvin lähelle Raution, Verrosen ja Alapään asutusta. Mustanevan malminetsintäalueelle suunnitellaan Mutkalammin tuulivoimapuistoa.

Malminetsintä tulee rajata riittävän etäälle Raution asutuskeskuksesta sekä alueen muusta asutuksesta. Raution kehittymistä tutkitaan jo nyt asema-kaavallisesti samoille alueille, joille malminetsintäaluetta on esitetty, ja maakuntakaavan taajamamerkintä ulottuu alueelle. Mutkalammin tuulivoimapuiston alueella Kalajoen kaupungin maankäyttöllinen tavoitetila on tuulivoimapuisto.

Jukka Puoskari
kaupunginjohtaja
Kalajoen kaupunki



Kalajoen kaupunki
Kaavoitusviranomaisen
Kalajoentie 5
85100 Kalajoki

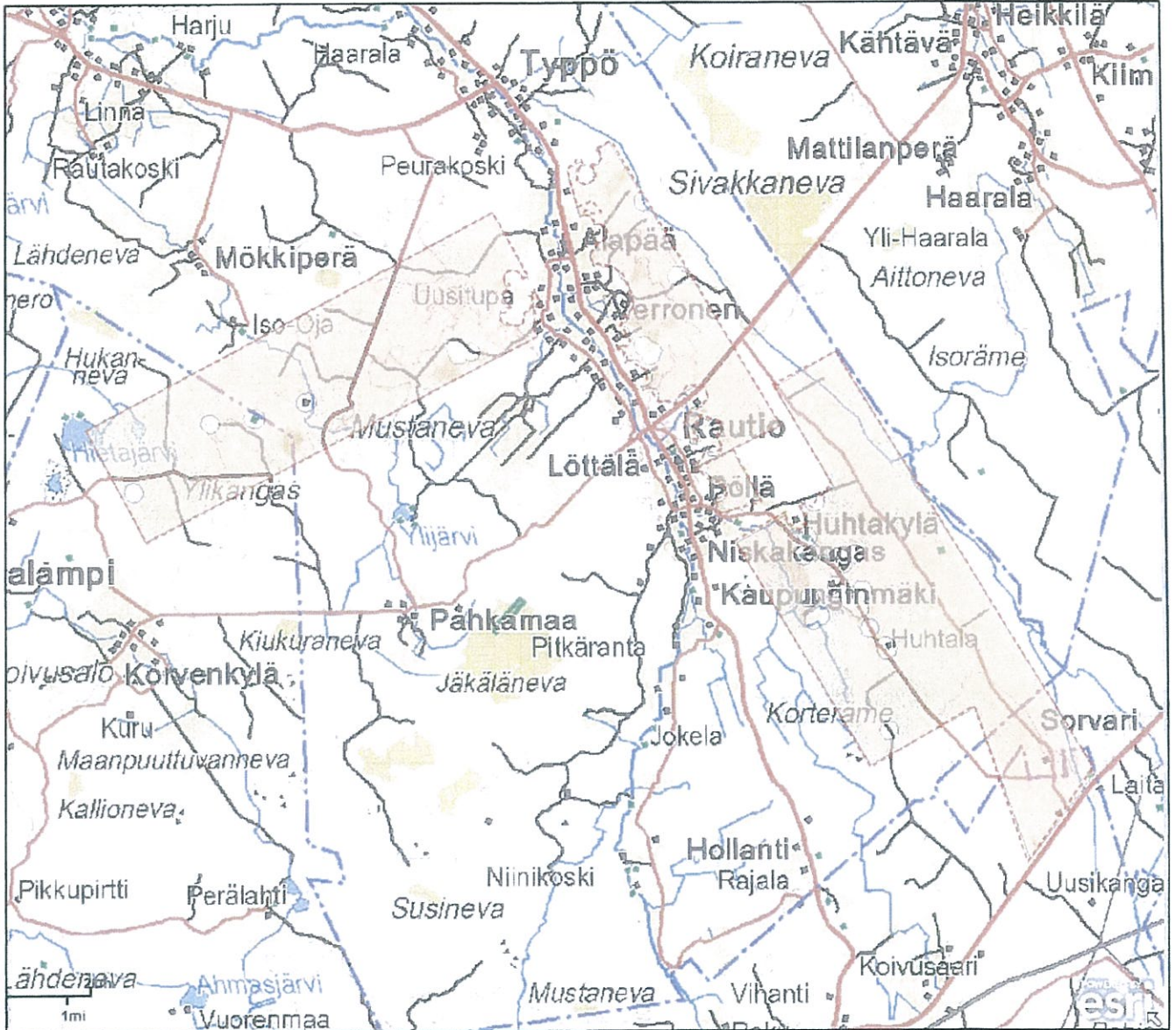
Lausunto

3 (6)

20.4.2015



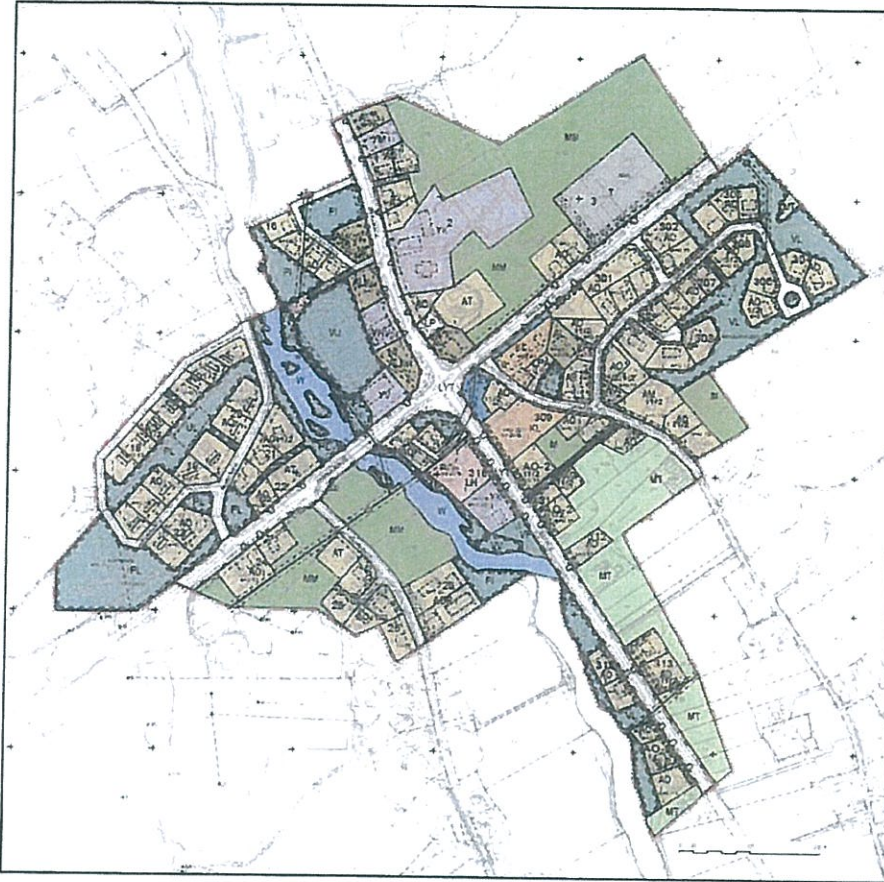
20.4.2015



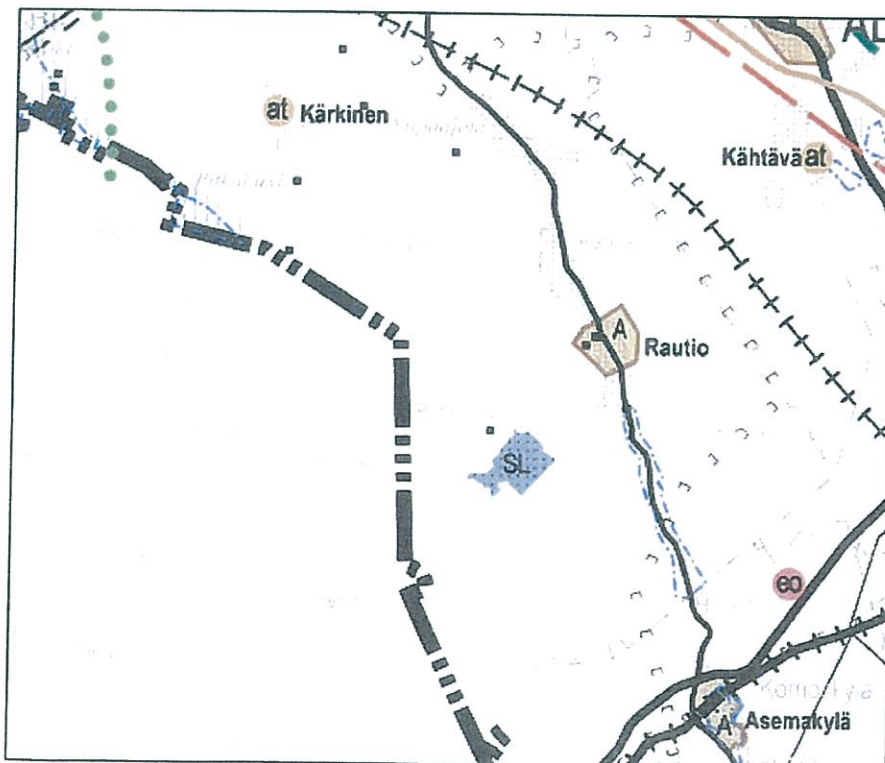
Kuva 1. Mustanevan, Sipilän ja Huhtalan malminetsintäalueet. Pöllän läheisyydessä sijaitsee pieni Belvedere Resources Finland Oy:n Jouhinevan malminetsintäalue, jota lausunto ei koske.



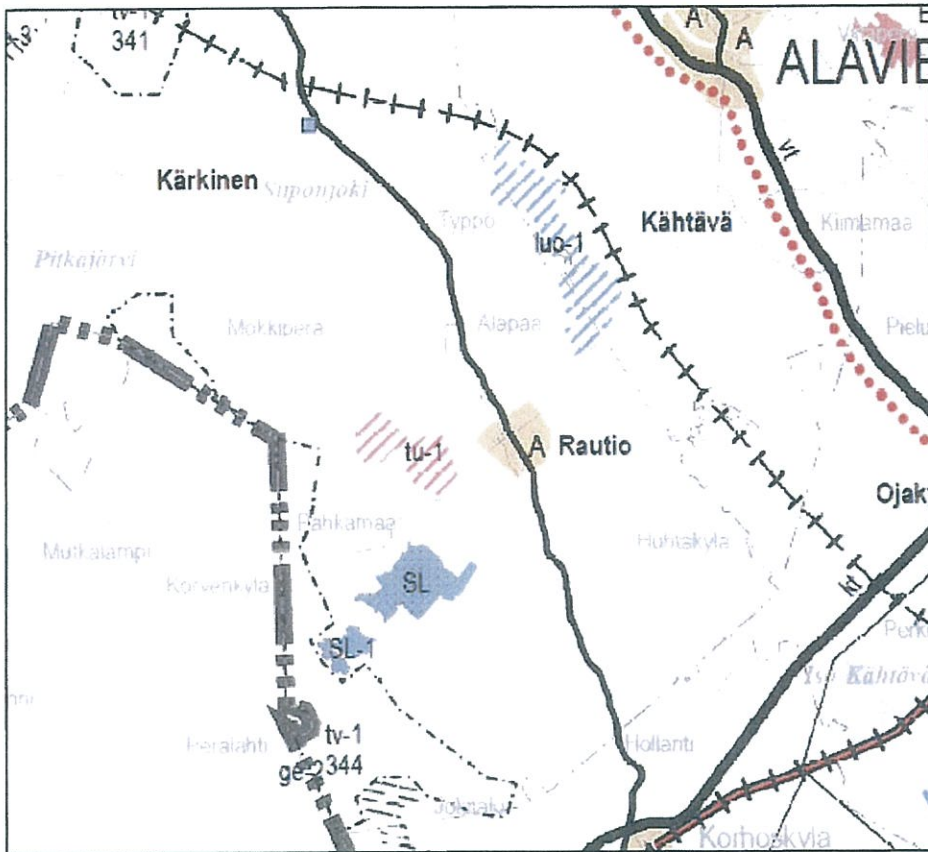
20.4.2015



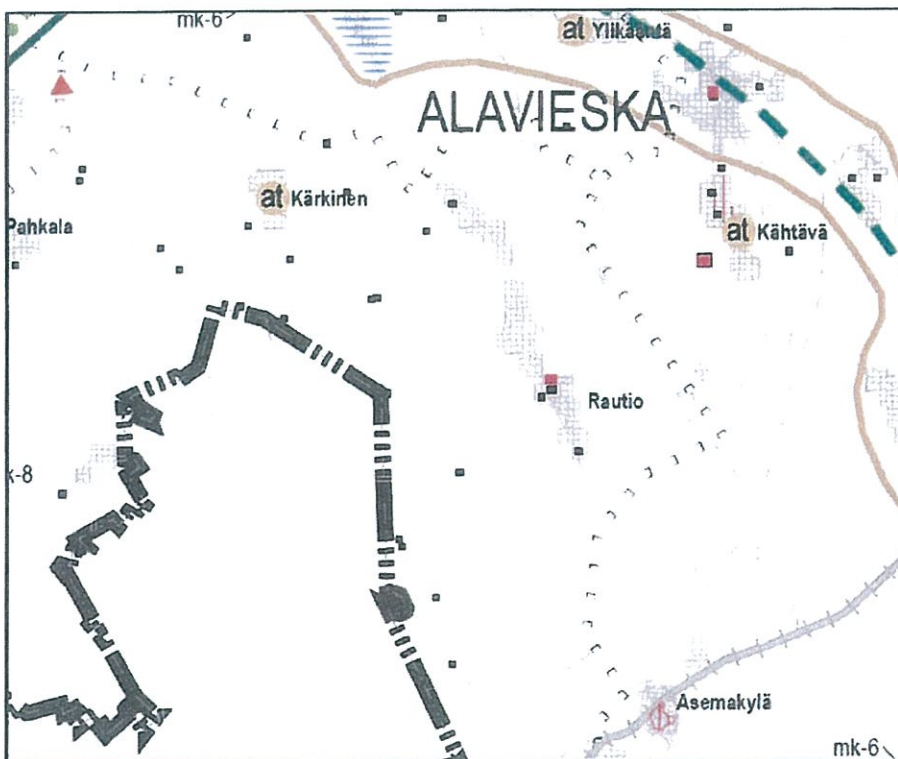
Kuva 2. Raution voimassa oleva asemakaava.



Kuva 3. Ote voimassa olevasta Pohjois-Pohjanmaan maakuntakaavasta.



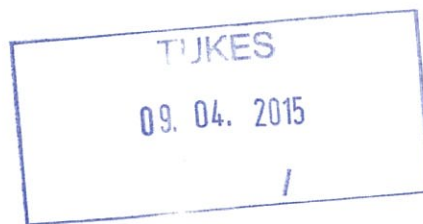
Kuva 4. Ote Pohjois-Pohjanmaan 1.vaihemaakuntakaavan ehdotuksesta.



Kuva 5. Ote Pohjois-Pohjanmaan 2.vaihemaakuntakaavan luonnoksesta.



Turvallisuus- ja kemikaalivirasto (Tukes)
Valtakatu 2
96100 Rovaniemi



Viite: Lausuntopyyntönnö 20.3.2015

Lausunto Mineral Exploration Network (Suomi) Oy:n malminetsintälupahakemuksesta Kalajoen kunnassa, lupatunnus ML2012:0211 (Sipilä)

Hakemus koskee kaivoslain mukaista malminetsintälupaa Kalajoen kunnassa sijaitsevalle alueelle, jonka pinta-ala on noin 560 ha. Tutkimusmenetelminä on mainittu magneettinen tutkimus, kivi- ja paljastumanäytteet sekä timanttiporaus ja kairaus. Hakija otaksuu alueella olevan kultaa, nikkeliä ja kuparia.

Malminetsintäalueella ei ole Natura-alueita tai muita luonnonsuojelualueita, eikä luonnonsuojeluohjelmien kohteita. Lähin Natura-alue on Jäkäläneva (FI1000008) noin 3,5 km etäisyydellä malminetsintäalueen eteläpuolella. Lähialueella ei ole yksityismaan suojelualueita. Malminetsintäalueelta ei ole tiedossa uhanalaisten lajien esiintymispaikkoja.

Kartta- ja ilmakuvatarkastelun perusteella malminetsintäalueella on viljelyksessä olevia pelloja noin 30 ha. Muu alue on ojitettua suota ja metsätalousmaata. Karttatarkastelun perusteella alueella ei näyttäisi olevan luonnontilaisia pienvesistöjä, eikä luonnontilaisista suota. Malminetsinnän tutkimuksissa on kuitenkin huomioitava, että toimenpiteistä ei saa aiheutua lähteen, puron, noron taikka enintään 1 ha lammen luonnontilan säilymisen vaarantamista (vesilaki 2. luvun 11 § ja 3. luvun 2 §).

Malminetsintäalueen koillispuolella oleva Sivakkaneva on Pohjois-Pohjanmaan 1. vaihemaakuntakaavassa luo-1 merkinnällä. Kaavan luo-1 rajausta jää kuitenkin runsaan 0,5 km etäisyydelle malminetsintäalueesta.

Raution kylän kohdalla malminetsintäalue rajautuu asemakaava-alueeseen. Raution kylän ympäristö on Pohjois-Pohjanmaan maakuntakaavassa merkitty taajamatoimintojen alueeksi. Malminetsintäalue ulottuu Raution kylän tuntumassa maakuntakaavan taajamatoimintojen alueelle.

Vakinainen asutus ja muita rakennuksia on rajattu malminetsintäalueen ulkopuolelle noin 150 m vyöhykkeillä. Asutusta on runsaasti, useita kymmeniä taloja, malminetsintäalueen läheisyydessä Raution kylällä ja Rautiontien varressa.

Malminetsintäalueella tai sen läheisyydessä ei ole luokiteltuja pohjavesialueita. Lähin vedenhankintaa varten tärkeä pohjavesialue sijaitsee noin 1,4 km etäisyydellä malminetsintäalueen eteläpuolella. Alueella on useita vedenottamoita. Pohjavedensuojellisia esteitä malminetsinnälle ei ole.

Malminetsinnän toimenpiteissä on tällä alueella huomioitava erityisesti läheinen asutus ja viljelyksessä olevat peltoalueet. Lisäksi malminetsintäalueella suoritettavassa toiminnassa tulee välttää turmelemasta luontoa ja maisemaa enempää kuin on tutkimusten kannalta välttämätöntä. Tutkimusten jälkeen maastoon syntyneet jäljet tulee entisöidä mahdollisimman hyvin.

Luonnonsuojeluyksikön päällikkö

Metsänhoitaja

Eero Melantie

Ympäristöasiantuntija

Jouni Näpänkangas