

KUULUTUS

Turvallisuus- ja kemikaalivirasto (Tukes) on kaivoslain (621/2011) perusteella 30.6.2015 hyväksynyt seuraavan malminetsintälupaa koskevan hakemuksen:

Hakija: Mineral Exploration Network (Suomi) Oy
Alueen nimi: Purola
Lupatunnus: ML2012:0217
Alueen sijainti ja koko: Viinijärven pohjois- ja itäpuoli, Ilomantsi; 1523,37 ha

Päätökseen saa kaivoslain (621/2011) 162 §:n nojalla hakea muutosta valittamalla hallinto-oikeuteen. Valitusaika on 30 päivää päätöksen antopäivästä. Päätöksen liitteenä olevasta valitusosoituksesta ilmenee, miten muutosta haettaessa on meneteltävä. Päätös on nähtävillä Ilomantsin kunnan virastotalolla (Soihtulantie 7), Tukesin Rovaniemen toimipisteessä (käyntiosoite Valtakatu 2, Rovaniemi) ja Tukesin internet-sivulla (<http://www.tukes.fi/malminetsinta>).

Lisätietoja kaivosasiat@tukes.fi tai Jani Jäsberg puh. 020 5052 069

Kuulutettu 30.6.2015

Pidetään nähtävänä 30.7.2015 asti

Mineral Exploration Network (Suomi) Oy
Koskenniskantie 5
82750 ÖLLÖLÄ

PÄÄTÖS MALMINETSINTÄLUVAN MYÖNTÄMISESTÄ
Malminetsintälupahakemus

Hakija: Mineral Exploration Network (Suomi) Oy
Y-tunnus: 2476048-5
Suomi

Yhteystiedot:
Koskenniskantie 5
82750 ÖLLÖLÄ

Lisätietoja antaa:
Igor Vasilyev
info@kareliangold.com
Puh: 040-360 8432

Vireilletulopvm: 18.12.2012
Etuoikeusvpm: 2.5.2013
Hakemuksen tarkoitus: Malminetsintä kaivoslain (621/2011) 5 §:n tarkoittamalla tavalla

PÄÄTÖS

Turvallisuus- ja kemikaalivirasto (Tukes) **myöntää osittain** kaivoslain (621/2011) nojalla Mineral Exploration Network (Suomi) Oy:lle malminetsintäluvan nimeltä "Purola" lupatunnuksella ML2012:0217. Hakija on rajannut alueesta kuulemisen jälkeen pois kaivoslain 7 §:n mukaisia esteitä ja yksityisen suojelualueen Ölkönaho (YSA207096).

Perustelut: Hakija on osoittanut, että kaivoslaissa (621/2011) säädetyt edellytykset täyttyvät eikä luvan myöntämiselle ole kaivoslaissa säädettyä estettä.

Malminetsintäluvan nojalla luvanhaltijalla on oikeus omalla ja toisen maalla tässä luvassa mainitulla alueella (malminetsintäalueella) tutkia geologisten muodostumien rakenteita ja koostumusta sekä tehdä muita kaivostoimintaa valmistelevia tutkimuksia ja muuta malminetsintää esiintymän paikallistamiseksi sekä sen laadun, laajuuden ja hyödyntämiskelpoisuuden selvittämiseksi sen mukaan kuin tässä malminetsintäluvassa tarkemmin määrätään.

Malminetsintälupa ei oikeuta esiintymän hyödyntämiseen.

Päätöksen voimassaolo

Malminetsintälupa on **voimassa tällä päätöksellä enintään neljä (4) vuotta** päätöksen lainvoimaiseksi tulosta.

Perustelut: Hakija on hakenut malminetsintälupaa kaivoslain (621/2011) 34 §:n mukaisesti. Luvan voimassaoloaika on lain sallima enimmäisaika malminetsintäluvalla. Malminetsintäluvan voimassaoloa voidaan jatkaa enintään kolme vuotta kerrallaan siten, että lupa on voimassa yhteensä enintään viisitoista vuotta. Mikäli luvanhaltija haluaa pienentää voimassaolevaa malminetsintälupaa sen voimassaoloaikana tai luopua siitä kokonaan, tulee luvanhaltijan toimittaa kaivosviranomaiselle hakemus joko osittaisesta tai koko malminetsintäalueen raukeamisesta (Kaivoslaki 621/2011, 60 §, 61 §, 66 §, 67 §).

Päätöksen täytäntöönpano

Kaivoslain (621/2011) 168.1 §:n mukaisesti malminetsintälupaan perustuvat toimenpiteet saa aloittaa, kun siihen oikeuttava lupapäätös on saanut lainvoiman. Jos asianomaisen toimenpiteen suorittaminen edellyttää muualla lainsäädännössä vaadittua lupaa, saa toimenpiteen kuitenkin aloittaa vasta, kun asianomainen lupapäätös on saanut lainvoiman, päätöksessä asetetut velvoitteet on suoritettu tai toiminnan aloittamiseen on saatu oikeus asiassa toimivaltaiselta viranomaiselta.

Malminetsintäalueen tiedot

Pinta-ala: 1523,37 ha
Alueen nimi: Purola
Sijainti: Ilomantsi
Alueen tarkempi sijainti ja rajat ilmenevät tähän päätökseen liitetystä lupakartoista (Liitteet 1a-d).

Alueesta tarkemmin

Malminetsintälupa-alue sijaitsee noin 15 kilometriä koilliseen Ilomantsin kuntakeskuksesta. Alueella on aikaisemmin tehty geologisia tutkimuksia muun muassa Geologian tutkimuskeskuksen toimesta ja näissä tutkimuksissa on löydetty viitteitä kultaesiintymistä.

Malminetsintälupa-alueella ei sijaitse Natura2000-alueita, luonnonsuojeluohjelma-alueita eikä luonnonsuojelualueita. Malminetsintälupa-alueella on Metsähallituksen kiinteistö joka on varattu Etelä-Suomen metsien monimuotoisuuden toimintaohjelmaan (METSO) (liite 5). Lupa-alueella ei sijaitse pohjavesialue. Lupa-alueella on voimassa Pohjois-Karjalan maakuntakaava ja osalla aluetta Ilomantsin kunnan kaakkoisosan rantaosayleiskaava. Maakuntakaavassa alueelle on merkitty turvetuotannolle tärkeitä kohteita.

Otaksuma mineraaleista

Aikaisemmin suoritettuihin tutkimuksiin perustuen, hakija otaksuu alueella olevan kultaa (Au), kuparia (Cu) ja nikkeliä (Ni).

Yleisten ja yksityisten etujen turvaamiseksi tarpeelliset lupamääräykset (velvoitteet ja rajoitukset)

1. Määräys malminetsintätutkimusten sallituista ajankohdista ja menetelmistä, sekä malminetsintään liittyvistä laitteista ja rakennelmista

Tämän malminetsintäluvan nojalla on sallittua suorittaa seuraavia malminetsintätoimenpiteitä ja soveltaa seuraavia malminetsintämenetelmiä:

1. Geofysikaaliset ja geokemialliset tai vaikutuksiltaan edellisiin verrattavat tutkimusmenetelmät
2. Koneellisesti tehtävät maaperä- ja kallioperänäytteenotto (moreeni-, ura- ja pistenäytteet, kairaus)

Perustelut: Hakija on esittänyt hakemuksessaan nämä menetelmät ja kaivosviranomaisen arvioi ne tarpeelliseksi jotta alueen mineraalipotentiali saadaan tehokkaasti tutkittua. Jotta mahdolliselle jatkoluvalle edellytetty vaade tehokkaasta malminetsinnästä toteutuu, tässä lupamääräyksessä tarkoitettujen toimenpiteiden tulee olla pääosin suoritettuina.

2. Määräys tutkimustöitä ja -tuloksia koskevasta selvitysvelvollisuudesta

Malminetsintäluvan haltijan on vuosittain toimitettava kaivosviranomaiselle selvitys suoritetuista tutkimustöistä ja niiden tuloksista. Tutkimustöitä ja -tuloksia koskevaan vuosittaiseen selvitykseen on sisällytettävä: käytetyt tutkimus- ja työmenetelmät, yhteenveto tehdyistä tutkimuksista ja pääasialliset tulokset. Kaivosviranomaisen voi ohjeistaa hakijoita tarkemmin raportoinnin muodosta ja ajankohdasta. Ohje löytyy Tukesin internet-sivuilta. Kunkin kalenterivuoden tutkimustöistä ja -tuloksista on raportoitava seuraavan vuoden kesäkuun loppuun mennessä, ellei toisin ohjeisteta.

Perustelut: Määräyksen perusteena on kaivoslaki (621/2011) 14 § ja, VNä kaivostoiminnasta (391/2012) 4 §.

3. Määräys jälkitoimenpiteiden ajankohdasta ja ilmoittamisesta kaivosviranomaiselle

Kun malminetsintälupa on rauennut tai peruutettu, malminetsintäluvan haltijan on

1) välittömästi saatettava malminetsintäalue yleisen turvallisuuden vaatimaan kuntoon, poistettava väliaikaiset rakennelmat ja laitteet, huolehdittava alueen kunnostamisesta ja siistimisestä sekä saatettava alue mahdollisimman luonnonmukaiseen tilaan. Malminetsintäluvan haltijan on tehtävä kirjallinen ilmoitus kaivosviranomaiselle, malminetsintäalueeseen kuuluvien kiinteistöjen omistajille ja muille oikeudenhaltijoille, kun toimenpiteet on saatettu loppuun. Ilmoituksen tulee sisältää tiedot jälkitoimenpiteiden päättymispäivästä sekä kuvaus toteutetuista jälkitoimenpiteistä.

2) kuuden kuukauden kuluessa luovutettava kaivosviranomaiselle tutkimustyöselostus, tutkimukseen liittyvä tietoaineisto ja kirjallinen esitys edustavasta otoksesta kairasydämiä. Kaivosviranomaisen ohjeistaa hakijoita tarkemmin raportoinnin muodosta. Ohje löytyy Tukesin internet-sivuilta.

Perustelut: Määräyksen perusteena on kaivoslaki (621/2011), 15 § ja VNa kaivostoiminnasta (391/2012), 5 §.

4. Määräys kaivannaisjätteen jätehuoltosuunnitelmasta ja sen noudattamisesta

Malminetsintäluvan haltija on velvollinen huolehtimaan maa- ja kiviainesjätteen synnyn ehkäisemisestä, sen haitallisuuden vähentämisestä sekä jätteen hyödyntämisestä tai käsittelemisestä.

Malminetsinnästä tässä luvassa sallituilla menetelmillä ei synny kaivannaisjätettä. Töiden loputtua kohteella on alue välittömästi saatettava mahdollisimman luonnonmukaiseen tilaan ja korjattava maastovahingot.

Perustelut: Määräyksen perusteena on kaivoslaki (621/2011) 13 § ja VNa kaivostoiminnasta (391/2012) 3 §.

5. Määräys ilmoitusvelvollisuudesta koskien malminetsintäalueen maastotöitä ja rakennelmia

Malminetsintäluvan haltijan on hyvissä ajoin etukäteen ilmoitettava kirjallisesti malminetsintäalueeseen kuuluvien kiinteistöjen omistajille (sekä näihin rinnastettaville, Kaivoslaki 5.2 §) ja muille oikeudenhaltijoille kaikista maastotöistä, jotka voivat aiheuttaa vahinkoa tai haittaa, sekä väliaikaisista rakennelmista. Malminetsintäluvan haltijan on ilmoitettava maastotöistä toimialallaan yleistä etua valvoville viranomaisille:

- Pohjois-Karjalan ELY-keskuksen ympäristövastuualueelle
- Metsähallitukselle
- Museovirastolle jos alueella oletetaan olevan kiinteitä muinaisjäänneksiä tai irtaimia muinaisaineita.

Ilmoituksen sisällöstä on säädetty Vna kaivostoiminnasta 2.2. §:ssä.

Perustelut: Määräyksen perusteena on kaivoslaki (621/2011) 12 § ja VNa kaivostoiminnasta (391/2012) 2 §.

6. Määräys malminetsintäalueen koon pienentämisen aikataulusta

Malminetsintäalueen pienentämiselle kaivosviranomaisen ei näe tässä vaiheessa olevan tarvetta. Tutkimuksia voidaan pitää perusteltuna koko ML2012:0217 alueelle. Jos luvan haltija haluaa pienentää voimassaolevaa malminetsintälupaa tai luopua siitä kokonaan, tulee luvan haltijan esittää hakemus joko osittaisesta tai koko malminetsintäalueen raukeamisesta. Hakemuksen käsittelyyn tulee varata aikaa vähintään 3 kuukautta.

Perustelut: Määräyksen perusteena on kaivoslaki (621/2011) 11 §, 51 §, 67 §). Otettaessa huomioon alueen koko, tutkimussuunnitelma ja sen perustelut, sekä seikka, että kyseessä on alkuvaiheen tutkimustoiminta, voidaan tutkimuksia pitää perusteltuna koko alueelle.

7. Määräys vakuuden asettamisesta

Hakijalle 23.8.2013 myönnettyssä malminetsintälupapäätöksessä (ML2011:0056) on määrätty 20 000 euron suuruinen pankkitalletusvakuus panttaussitoumuksella, joka kattaa myös tässä

päätöksessä kaivoslakiin perustuvasta toiminnasta mahdollisesti aiheutuneiden vahinkojen ja haittojen korvaamisen sekä kaivoslain mukaisten jälkitoimenpiteiden suorittamisen.

Perustelut: Määräyksen perusteena on kaivoslaki (621/2011) 107 §. Vakuus on yhtiökohtainen ja se asetetaan yhtiön voimassa olevien malminetsintäluvan/lupien, ja myös mahdollisesti myöhemmin myönnettävien malminetsintälupien kokonaispinta-alan mukaan. Tukesin linjauksen mukaisesti alle 1001-10 000 hehtaarin alueelle vakuus on **20 000 €**. Koneellisen montutuksen ja järeämmän toiminnan (esim. koelouhinta) vakuus arvioidaan ja määrätään lupakohtaisesti.

8. Määräykset malminetsintää ja malminetsintäalueen käyttöä koskevista seikoista sen varmistamiseksi, ettei toiminnasta aiheudu kaivoslaissa (621/2011) kiellettyä seurausta

Malminetsintäluvan haltijan on tulpattava kairareiät, mikäli kairareiästä nousee pohjavettä maanpinnalle. Kairaputket on katkaistava mahdollisimman läheltä maanpintaa, ja kairakohteiden jätehuolto sekä siistiminen on tehtävä välittömästi töiden loputtua kohteella. Jos kairauksessa tarvittavan käytettävän veden määrä ylittää 100m³/vrk, on toimittava kuten vesilain (587/2011) 15 §:ssä todetaan. Malminetsinnästä ja muusta malminetsintäalueen käytöstä ei saa aiheutua merkittäviä muutoksi luonnonolosuhteissa, eikä merkittävää maisemallista haittaa.

Perustelut: Malminetsintäluvan haltijan on luovuttuaan malminetsintälupa-alueesta tai sen menetettyään viipymättä saatettava malminetsintäalue yleisen turvallisuuden vaatimaan kuntoon, sekä saatettava alue mahdollisimman luonnonmukaiseen tilaan (621/2011) 11 ja 15 §.

Lupa-alueella ML2012:0217 ei ole tiedossa olevia muinaismuistolain mukaisia kohteita. Mikäli alueelta löydetään tutkimuksia tehtäessä mahdollisia muinaismuistolain tarkoittamia kohteita joita ei ole tunnettu aiemmin, tulee luvan haltijan toimia kuten muinaismuistolain (295/1963) 14 ja 16 §:ssä todetaan, ja ilmoittaa niistä viipymättä Museovirastoon. Tämä päätös lähetetään myös Museovirastolle tiedoksi mahdollisten muinaismuistokohteiden tarkistamista varten.

Perustelut: Mahdollisten muinaismuistojen inventointivelvollisuutta ei ole tarpeen asettaa malminetsintäluvan haltijalle, vaan mahdollisten muinaismuistolöydösten huomioon ottaminen ja niistä ilmoittaminen katsotaan riittäväksi.

9. Määräykset yleisen ja yksityisen edun kannalta välttämättömistä ja luvan edellytysten toteuttamiseen liittyvistä seikoista

Vaikka tässä malminetsintäluvassa sallitut tutkimusmenetelmät eivät vaikuta laajasti ympäristöön, malminetsintäluvan haltijan on oltava kuitenkin riittävästi selvillä hankkeen ympäristövaikutuksista siinä laajuudessa kuin kohtuudella voidaan edellyttää.

Pohjois-Karjalan ELY-keskuksen mukaan alueella ei ole tiedossa uhanalaisten tai suojeltujen eliölajien tai luontotyyppien esiintymiä.

Ilomantsin kunta vaatii lausunnossaan (liite 4) että yhtiö tulee huomioida turvetuotanto merkinnät maakuntakaavassa, mahdolliset maakaapelit tienvarsissa ja sovittava yksityisteiden käytöstä tiekuntien kanssa.

Metsähallitus mainitsee lausunnossaan että malminetsintäalueella on metsälain (1093/1996) 10 §:n mukainen lähdeympäristö (liite 6, kartta).

Malminetsintäluvan haltijan tulee ennen tutkimustöiden aloittamista esittää tarkka tutkimussuunnitelma toimenpiteineen ja sijaintitietoineen Tukesille. Lisäksi tutkimussuunnitelma tulee toimittaa tiedoksi toimivaltaiselle Pohjois-Karjalan Ely-keskukselle ja Metsähallitukselle.

Perustelut: Tutkimussuunnitelman esittämisvelvollisuudella varmistetaan, että toimenpiteisiin voidaan tarvittaessa valvonnallisesti puuttua. Samalla Tukesin on mahdollista kaivoslain valvonnan toteuttamiseksi arvioida toimenpiteiden vaikutusta ja tarvittaessa antaa tarkempia lisämääräyksiä toimenpiteiden suorittamisesta. Kaivoslaki (621/2011) 11 § ja 12 §, VNa (391/2012) 2 §.

Liikkuminen kohteella sulanmaan aikana on pyrittävä suunnittelemaan niin, että olemassa olevia uria ja luontaisia aukkoja käytetään mahdollisimman paljon hyväksi. Kosteikkoalueilla liikkumista tulee välttää sulanmaan aikana.

Tutkimukset viljelykäytössä olevilla peltoalueilla tulee ajoittaa satokauden ulkopuolelle aikaan jolloin maa on roudassa. Peltoalueilla sijaitsevat kohteet tulee kairata peltoalueen ulkopuolelta, mikäli se on mahdollista. Mikäli malminetsintätutkimukset lupa-alueella vaikeuttavat tai estävät maanviljelytoimintaa, tulee todettavissa olevat ansionmenetykset korvata toiminnanharjoittajalle.

Mikäli kohteella joudutaan kaatamaan puita, tulee ne korvata täysimääräisinä maanomistajalle. Nuorelle puustolle tapahtuneissa vahingoissa tulee korvata lisäksi vielä odotusarvon menetys. Mikäli yhtiö ja maanomistaja eivät pääse yhteisymmärrykseen korvauksesta, silloin puolueeton arviointi tulee tehdä paikallisen metsänhoitoyhdistyksen tai metsäkeskuksen toimihenkilön toimesta.

Malminetsintäluvan haltijan on rajoitettava malminetsintä ja muu malminetsintäalueen käyttö tutkimustyön kannalta välttämättömiin toimenpiteisiin. Toimenpiteet on suunniteltava siten, että niistä ei aiheudu kohtuudella vältettävissä olevaa yleisen tai yksityisen edun loukkausta. Malminetsintäluvan nojalla tapahtuvasta malminetsinnästä ja muusta malminetsintäalueen käytöstä ei saa aiheutua:

- 1) haittaa ihmisten terveydelle tai vaaraa yleiselle turvallisuudelle;
- 2) olennaista haittaa muulle elinkeinotoiminnalle;
- 3) merkittäviä muutoksia luonnonolosuhteissa;
- 4) harvinaisten tai arvokkaiden luonnonesiintymien olennaista vahingoittumista;
- 5) merkittävää maisemallista haittaa.

Perustelut: Määräys perustuu kaivoslain (621/2011) 11 § ään.

10. Määräys malminetsintäkorvauksen suuruudesta ja maksuajankodasta

Malminetsintäluvan haltijan on maksettava malminetsintä-alueeseen kuuluvien kiinteistöjen omistajille vuotuista korvausta **20 euroa hehtaarilta** luvan voimassaoloajalta.

Malminetsintäkorvaus on ensimmäiseltä vuodelta maksettava viimeistään 30 päivänä siitä, kun malminetsintälupa on tullut lainvoimaiseksi. Seuraavina vuosina korvaus on maksettava vastaavana ajankohtana.

Perustelut: Määräys perustuu kaivoslain (621/2011) 99 §:ään, jossa säädetään malminetsintäkorvauksen suuruudesta ja maksutavasta.

11. Määräys vahinkojen ja haittojen korvaamisesta malminetsintäalueella

Malminetsintäluvan haltijan on korvattava malminetsintäalueella tapahtuvasta kaivoslakiin (621/2011) perustuvasta toiminnasta aiheutuneet vahingot ja haitat, jollei jonkin toimenpiteen osalta korvauksesta toisin säädetä.

Perustelut: Määräys perustuu kaivoslain (621/2011) 103 §:ään, jossa säädetään vahinkojen ja haittojen korvaamisesta malminetsintäalueella.

Hakemuksen käsittely

Hakemus: Mineral Exploration Network (Suomi) Oy	18.12.2012
Täydennys: Mineral Exploration Network (Suomi) Oy	2.5.2013
Kuulutus hakemuksesta: Tukes	17.3.2015
Lausuntopyynnöt: Tukes	17.3.2015
Uusi aluerajaus: Mineral Exploration Network (Suomi) Oy	22.6.2015
Päätös: Tukes	30.6.2015

Lupahakemuksesta tiedottaminen

Tukes on tiedottanut hakemuksesta 17.3.2015 kuuluttamalla sitä 30 päivän ajan Ilomantsin kunnan ilmoitustaululla, Tukesin Rovaniemen toimipisteen ja Tukes internet-sivuilla. Hakemus on ollut nähtävillä 20.4.2015 saakka.

Hakemus on kuulutettu Karjalainen sanomalehdessä 18.3.2015.

Lausunnot ja mielipiteet on pyydetty toimitettavaksi viimeistään 20.4.2015. Tämän päivämääränkin jälkeen toimitetut lausunnot ja mielipiteet on otettu ratkaisussa huomioon.

Lausuntopyynnöt ja lausunnot hakemuksesta

Hakemuksesta on lähetetty lausuntopyynnöt ja saatu lausunnot seuraavasti:

- 1) Tukesin lausuntopyyntö on lähetetty **Ilomantsin kunnalle** 17.3.2015. Ilomantsin kunta on antanut lausunnon hakemuksesta 20.4.2015 (liite 4).
- 2) Tukesin lausuntopyyntö on lähetetty **Pohjois-Karjalan ELY-keskukselle** 17.3.2015. Pohjois-Karjalan ELY-keskus on antanut lausunnon 16.4.2015. (liite 5).

- 3) Tukesin lausuntopyyntö on lähetetty **Metsähallitukselle** 17.3.2015
Metsähallitus on antanut lausunnon 20.3.2015 (liite 6).

Muistutukset ja mielipiteet

Hakemuksen johdosta ei ole esitetty muistutuksia tai mielipiteitä.

Hakijan vastine

Hakija on rajannut ELY-keskuksen vaatimuksen mukaisesti yksityisen luonnonsuojelualueen Ölkönaho (YSA207096) pois malminetsintä lupa-alueesta.

Tukesin kannanotto muistutuksissa, mielipiteissä ja lausunnoissa esitettyihin yksilöityihin vaatimuksiin

Lausunnoissa, mielipiteissä ja muistutuksissa esitetyt asiat on otettu lupapäätöksessä huomioon lupamääräyksin.

Tiedoksi luvan haltijalle

Kaivoslain (621/2011) suhde muuhun lainsäädäntöön

Sen lisäksi, mitä kaivoslaissa säädetään, sovelletaan kaivoslain mukaista lupa- tai muuta asiaa ratkaistaessa ja muutoin tämän lain mukaan toimittaessa muun muassa; luonnonsuojelulakia ([1096/1996](#)), ympäristönsuojelulakia ([527/2014](#)), erämaalakia ([62/1991](#)), maankäyttö- ja rakennuslakia ([132/1999](#)), vesilakia ([587/2011](#)), poronhoitolakia ([848/1990](#)), säteilylakia ([592/1991](#)), ydinenergialakia ([990/1987](#)), muinaismuistolakia ([295/1963](#)), maastoliikennelakia ([1710/1995](#)) ja patoturvallisuuslakia ([494/2009](#)). Vesil [264/1961](#) on kumottu Vesil:lla [587/2011](#). Malminetsintäluvan haltijan on aina noudatettava Suomen lainsäädäntöä ja asiaan liittyviä muita kansainvälisiä sopimuksia.

Maastossa liikkuminen

Maastoliikennelain (1710/1995) 4.1 §:n ja 4.2 §:n 9-kohdan mukaan kaivoslaissa (621/2011) tarkoitetulla malminetsintäalueella ja 30 metrin etäisyydellä sen rajasta moottorikäyttöisellä ajoneuvolla liikkuminen ei edellytä maanomistajan tai haltijan lupaa, kun kyse on asianomaisessa malminetsintäluvassa tai kaivosluvassa tarkoitetun toiminnan kannalta välttämättömästä liikkumisesta. Viitaten lupamääräykseen 9, malminetsintäluvan haltija veloitetaan rajoittamaan malminetsintä ja malminetsintäalueen käyttö tutkimustyön kannalta välttämättömiin toimenpiteisiin. Malminetsinnästä ei saa aiheutua merkittäviä muutoksia luonnonolosuhteissa, harvinaisten tai arvokkaiden luonnonesiintymien olennaista vahingoittumista tai merkittävää maisemallista haittaa. Aiheutetut vahingot on korvattava maanomistajalle.

Luvan muuttaminen

Malminetsintäluvan haltijan on kaivoslain (621/2011) 69 §:n mukaan haettava malminetsintäluvan muuttamista, jos tutkimussuunnitelmaa muutetaan tai täydennetään siten, että lupamääräyksiä on tarpeen tarkistaa. Luvanhaltija voi lisäksi hakea malminetsintäluvan muuttamista lupamääräysten tarkistamiseksi, kun luvan mukaista toimintaa on tarpeen muuttaa.

Luvan jatkaminen

Mikäli luvan voimassaoloa halutaan jatkaa kaivoslain (621/2011) 61 §:n mukaisesti, tulee hakemus malminetsintäluvan voimassaolon jatkamiseksi toimittaa kaivosviranomaiselle viimeistään kaksi kuukautta ennen luvan voimassaolon päättymistä. (VnA kaivostoiminnasta (391/2012) 27.1 §).

Kaivoslain (621/2011) 61.1 §:n mukaan malminetsintäluvan voimassaoloa voidaan jatkaa enintään kolme vuotta kerrallaan siten, että lupa on voimassa yhteensä enintään viisitoista vuotta.

Kaivoslain (621/2011) 61.2 §:n mukaan malminetsintäluvan voimassaolon jatkamisen edellytyksenä on, että:

- 1) malminetsintä on ollut tehokasta ja järjestelmällistä;
- 2) esiintymän hyödyntämismahdollisuuksien selvittäminen edellyttää jatkotutkimuksia;
- 3) luvan haltija on noudattanut tässä laissa säädettyjä velvollisuuksia samoin kuin lupamääräyksiä;
- 4) voimassaolon jatkamisesta ei aiheudu kohtuutonta haittaa yleiselle tai yksityiselle edulle.

Kaivoslain (621/2011) 66 §:n mukaan malminetsintäluvan voimassaolon jatkamista varten lupaviranomaiselle on ennen luvan voimassaolon päättymistä toimitettava lupahakemus sekä lupaharkinnan kannalta tarpeelliset ja luotettavat selvitykset edellä mainituista voimassaolon jatkamisen edellytyksistä.

Kaivostoiminnasta annetun valtioneuvoston asetuksen (391/2012) 27.2 §:n mukaan hakemuksesta tulee käydä ilmi hakijan haluamat muutokset lupa-alueeseen tai muut merkittävät muutokset sekä asianosaisissa tapahtuneet muutokset. Asetuksen 27.3 §:n mukaisesti hakemukseen tulee liittää lupaharkinnan kannalta tarpeellinen ja luotettava selvitys:

- 1) hakemuksen kohteena olevan luvan nojalla tehdyistä toimenpiteistä ja niiden tuloksista;
- 2) alueelle kohdistuneiden tutkimuskustannusten määrästä;
- 3) esiintymän hyödyntämismahdollisuuksista ja jatkotutkimusten tarpeellisuudesta;
- 4) perustelut aluerajaukselle.

Lisäksi hakemukseen sovelletaan vastaavasti, mitä lupahakemuksesta säädetään kaivoslain (621/2011) 34 §:ssä.

Malminetsintäluvan raukeaminen

Malminetsintälupa raukeaa määräajan päättyessä.

Kaivosviranomaisen on päätettävä, että malminetsintälupa ja kullanhuuhdontalupa raukeavat, jos luvan haltija tekee asiaa koskevan hakemuksen. Luvan haltija on velvollinen tekemään hakemuksen, jos tarkoituksena ei enää ole harjoittaa lupaan perustuvaa toimintaa osalla tai koko alueella.

Malminetsintäluvan raukeamista koskeva asia käsitellään noudattaen vastaavasti, mitä kaivoslaissa (621/2011) säädetään asianomaista lupaa koskevasta lupamenettelystä, lupaharkinnasta sekä lupapäätöksestä ja sen voimassaolosta. **Hakemuksen käsittelyyn tulee varata aikaa vähintään 3 kuukautta.**

Malminetsintäluvan raukeamiseen sovelletaan kaivoslain (621/2011) 51 §, 67 §:ää.

Lupapäätöksestä tiedottaminen

Lupapäätös on toimitettu päätöksenantopäivänä:

- Mineral Exploration Network (Suomi) Oy:lle (hakija)

Jäljennös päätöksestä on toimitettu antopäivänä:

- Ilomantsin kunnalle,
- Pohjois-Karjalan ELY-keskukselle,
- Metsähallitukselle
- Museovirastolle tiedoksi

Toimivaltaiselle maanmittaustoimistolle toimitetaan tiedot Maanmittauslaitoksen ja Tukesin sopiman menettelyn mukaisesti malminetsintäluvasta merkinnän tekemiseksi kiinteistötietojärjestelmään.

Lupaviranomainen on tiedottanut annetusta päätöksestä lupa-alueen asianosaisille maanomistajille lehti-ilmoituksella Karjalainen sanomalehdessä 1.7.2015.

Perustelut: Päätöksestä tiedottaminen ja siinä noudatettu menettely perustuvat kaivoslain (621/2011) lupapäätöksestä tiedottamista koskevaan 58 §:ään.

Päätösmaksu

Tästä päätöksestä perittävä maksu on 5 000 €. Valtion talous- ja henkilöstöhallinnan palvelukeskus lähettää laskun hakijalle.

Maksu perustuu hakemuksen vireille tullessa voimassa olleeseen asetukseen Turvallisuus- ja kemikaaliviraston maksullisista suoritteista (1302/2010), muutettuna (779/2011).

Muutoksenhaku

Tähän päätökseen saa kaivoslain (621/2011) 162 §:n nojalla hakea muutosta valittamalla **Itä-Suomen hallinto-oikeuteen**.

Valitusaika on 30 päivää tämän päätöksen antopäivästä. Liitteenä olevasta valitusosoituksesta ilmenee, miten muutosta haettaessa on meneteltävä.

Päätöksestä perittävästä maksusta valitetaan samassa järjestyksessä kuin pääasiasta.

Lisätietoja

kaivosasiat@tukes.fi tai Jani Jäsberg, puh. 029 5052 069

Terho Liikamaa
Kaivosyli-insinööri

Jani Jäsberg
Ylitarkastaja

LIITTEET

Liite 1a-d	ML2012:0217 lupakartta
Liite 2	tilakohtaiset pinta-alat malminetsintä lupa-alueella
Liite 3	asianosaiset maanomistajat
Liite 4	Ilomantsin kunnan lausunto
Liite 5	Pohjois-Karjalan ELY-keskuksen lausunto
Liite 6	Metsähallituksen lausunto

VALITUSOSOITUS Valitusviranomainen

Päätökseen saa hakea muutosta valittamalla sille hallinto-oikeudelle, jonka tuomiopiirissä pääosa tässä päätöksessä tarkoitettusta alueesta sijaitsee. Toimivaltainen hallinto-oikeus on mainittu valitusosoituksen lopussa. Valituskirjelmä osoitetaan valitusviranomaiselle ja se on toimitettava valitusajassa hallinto-oikeuden kirjaamoon.

Valitusaika

Määräaika valituksen tekemiseen on kolmekymmentä (30) päivää tämän päätöksen antopäivästä.

Valitusoikeus

Malminetsintälupaa, kaivoslupaa ja kullanhuuhdontalupaa koskevaan päätökseen, mainitun luvan voimassaolon jatkamista, raukeamista, muuttamista ja peruuttamista koskevaan päätökseen sekä kaivostoiminnan lopettamispäätökseen saa hakea muutosta:

- 1) asianosainen;
 - 2) rekisteröity yhdistys tai säätiö, jonka tarkoituksena on ympäristön-, terveyden- tai luonnonsuojelun taikka asuinympäristön viihtyisyyden edistäminen ja jonka sääntöjen mukaisella toiminta-alueella kysymyksessä olevat ympäristövaikutukset ilmenevät;
 - 3) toiminnan sijaintikunta tai muu kunta, jonka alueella toiminnan haitalliset vaikutukset ilmenevät;
 - 4) elinkeino-, liikenne- ja ympäristökeskus ja muu asiassa toimialallaan yleistä etua valvova viranomainen;
 - 5) saamelaiskäräjät sillä perusteella, että luvassa tarkoitettu toiminta heikentää saamelaisten oikeutta alkuperäiskansana ylläpitää ja kehittää omaa kieltään ja kulttuuriaan;
 - 6) kolttien kyläkokous sillä perusteella, että luvassa tarkoitettu toiminta heikentää kolttien alueella kolttien elinolosuhteita ja mahdollisuuksia harjoittaa elinkeinoja.
- Kaivosviranomaisella on lisäksi oikeus valittaa sellaisesta päätöksestä, jolla hallinto-oikeus on muuttanut sen tekemää päätöstä tai kumonnut päätöksen.

Valituksen sisältö

Valituskirjelmässä on ilmoitettava

- päätös, johon haetaan muutosta
- miltä kohdin päätökseen haetaan muutosta ja mitä muutoksia siihen vaaditaan tehtäväksi
- perusteet, joilla muutosta vaaditaan
- valittajan nimi ja kotikunta
- postiosoite ja puhelinnumero, joihin asiaa koskevat ilmoitukset valittajalle voidaan toimittaa

Jos valittajan puhevaltaa käyttää hänen laillinen edustajansa tai asiamiehensä tai jos valituksen laatijana on joku muu henkilö, valituskirjelmässä on ilmoitettava

myös tämän nimi ja kotikunta.

Valittajan, laillisen edustajan tai asiamiehen on allekirjoitettava valituskirjelmä, ellei valituskirjelmää toimiteta sähköisesti (telekopiona tai sähköpostilla).

Valituksen liitteet

Valituskirjelmään on liitettävä

- päätös, johon haetaan muutosta valittamalla, alkuperäisenä tai jäljennöksenä
- asiakirjat, joihin valittaja vetoaa vaatimuksensa tueksi, jollei niitä ole jo aikaisemmin toimitettu viranomaiselle
- asiamiehen valtakirja

Valituskirjelmän toimittaminen perille

Valituskirjelmän voi viedä valittaja itse tai hänen valtuuttamansa asiamies. Valituskirjelmä liitteineen voidaan myös lähettää postitse, telekopiona tai sähköpostilla. Postiin valituskirjelmä on jätettävä niin ajoissa, että se ehtii perille valitusajan viimeisenä päivänä ennen aukioloajan päättymistä. Hallinto-oikeudessa kirjaamon aukioloaika on klo 8.00–16.15. Sähköisesti (telekopiona tai sähköpostilla) toimitetun valituskirjelmän on oltava toimitettu niin, että se on käytettävissä vastaanottolaitteessa tai tietojärjestelmässä määräajan viimeisenä päivänä ennen virka-ajan päättymistä.

Valittajalta peritään hallinto-oikeudessa **oikeudenkäyntimaksu** 97 euroa. Tuomioistuinten ja eräiden oikeushallintoviranomaisten suoritteista perittävistä maksuista annetussa laissa (701/1993) on erikseen säädetty eräistä tapauksista, joissa maksua ei peritä.

Toimivaltaisen hallinto-oikeuden yhteystiedot muutoksenhakua varten:

Itä-Suomen hallinto-oikeus

käyntiosoite: Puijonkatu 29 A, 2 krs, 70100 Kuopio

postiosoite: PL 1744, 70101 KUOPIO

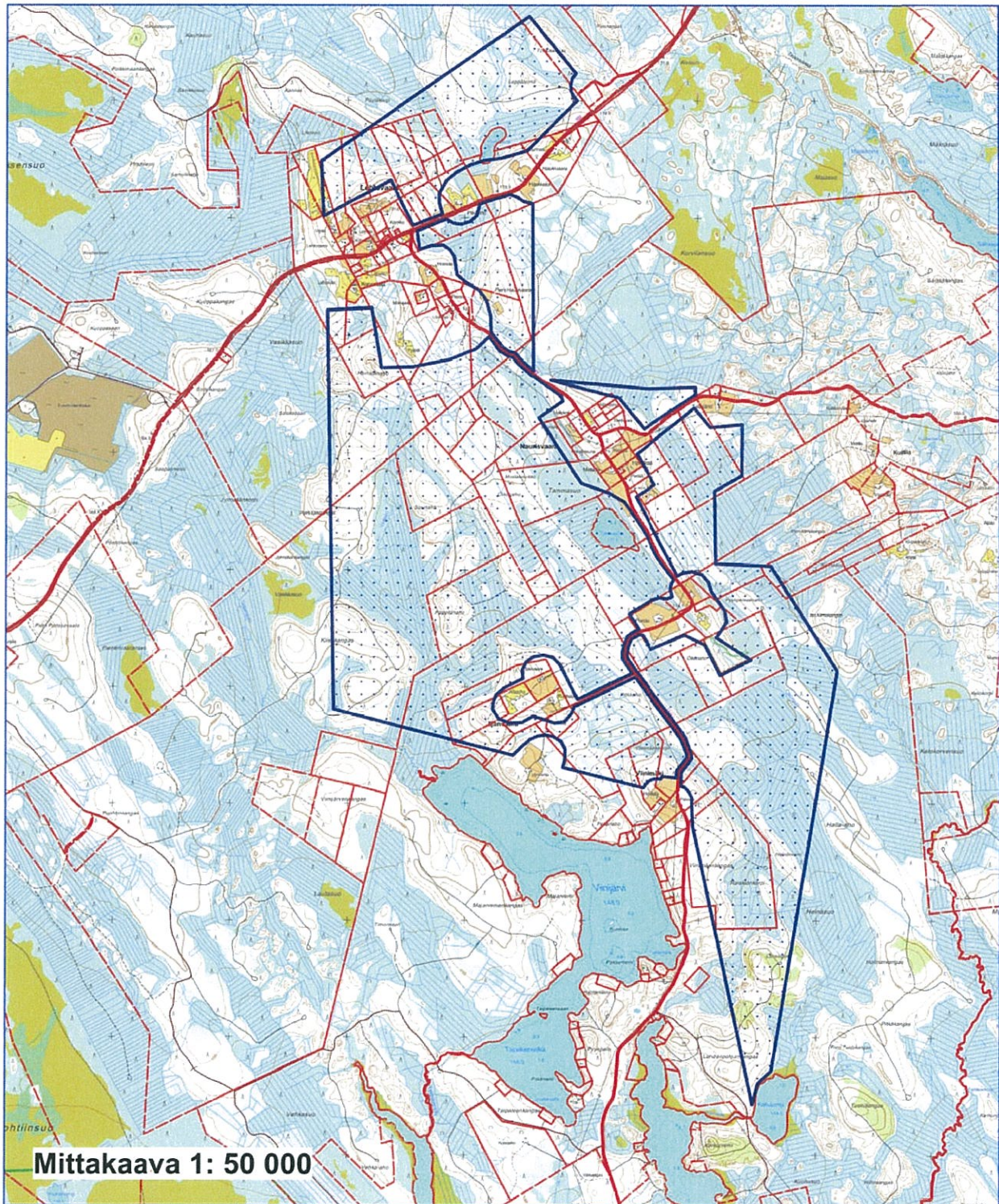
puhelin: 029 56 42500

telekopio: 029 56 42501

sähköposti: ita-suomi.hao@oikeus.fi

Kartta malminetsintäalueesta (mittakaava ohjeellinen)

Liite 1a



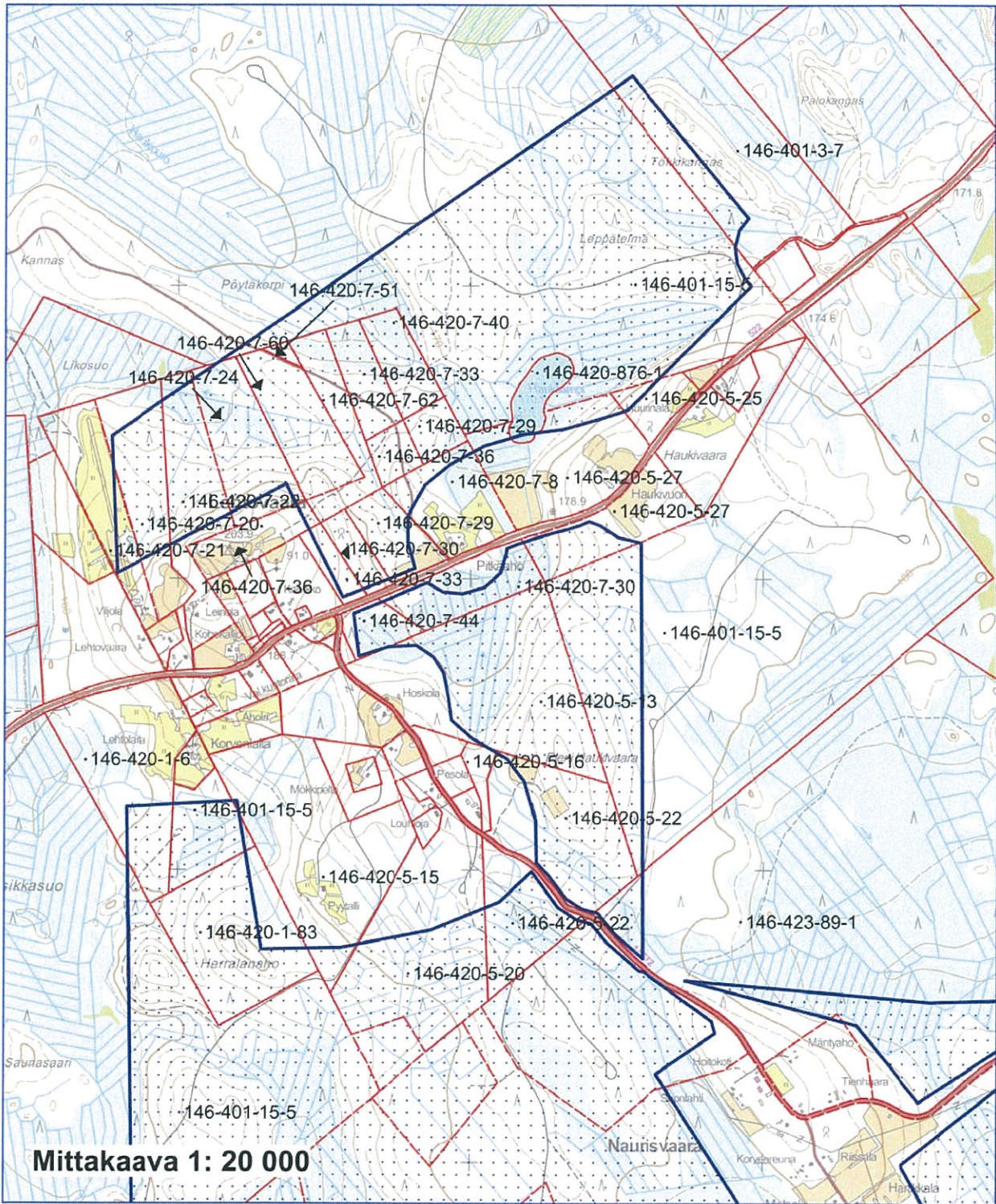
 Malminetsintäalue

Mineral Exploration Network (Suomi) Oy
Purola
ML2012:0217



Kartta malminetsintäalueesta (mittakaava ohjeellinen)

Liite 1b



Mittakaava 1: 20 000

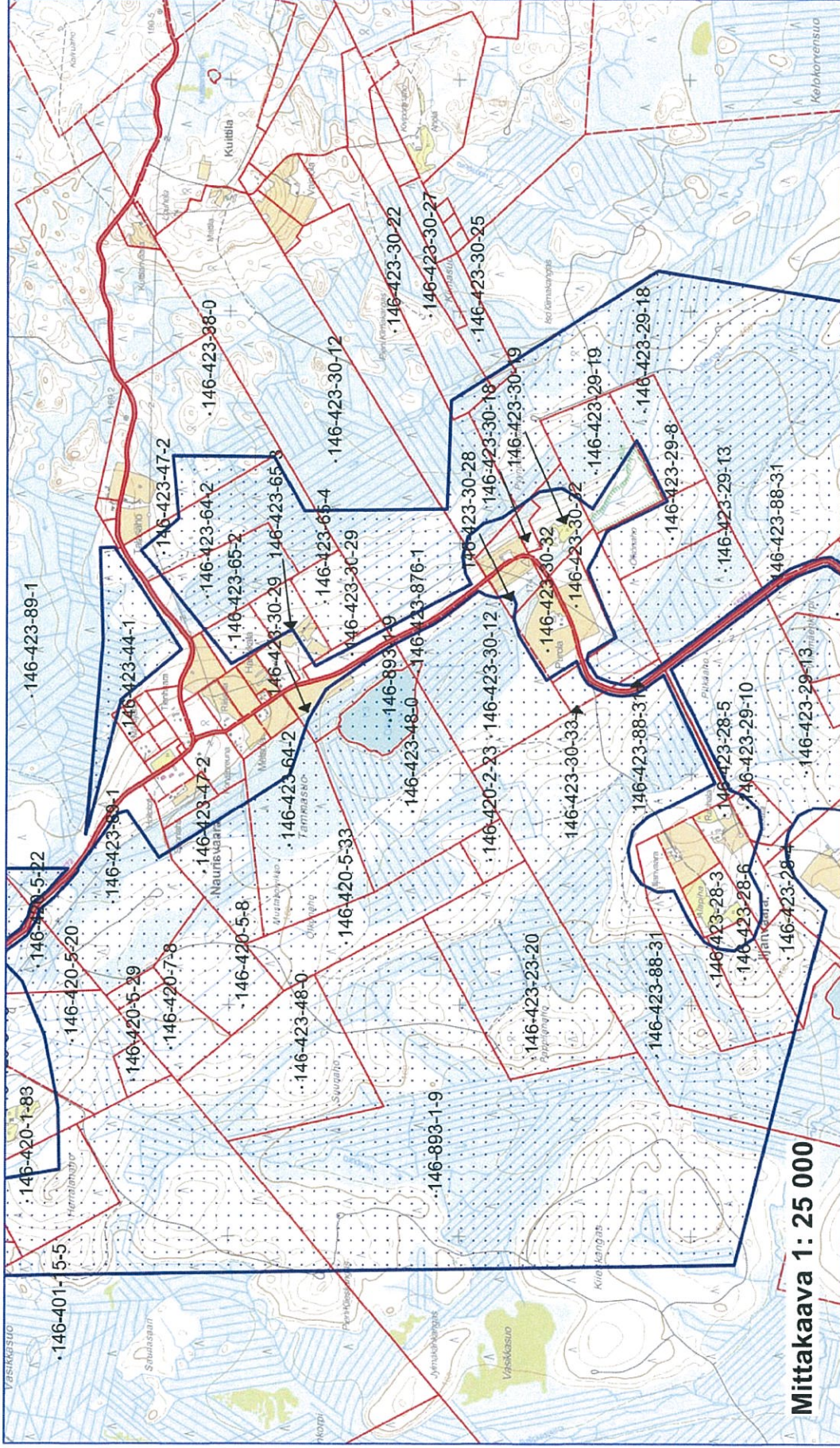
 Malminetsintäalue

Mineral Exploration Network (Suomi) Oy
Purola
ML2012:0217



Kartta malminetsintälupa-alueesta (mittakaava ohjeellinen)

Liite 1c



Mittakaava 1: 25 000

 Malminetsintälupa-alue

Mineral Exploration Network (Suomi) Oy
Purola
ML2012:0217

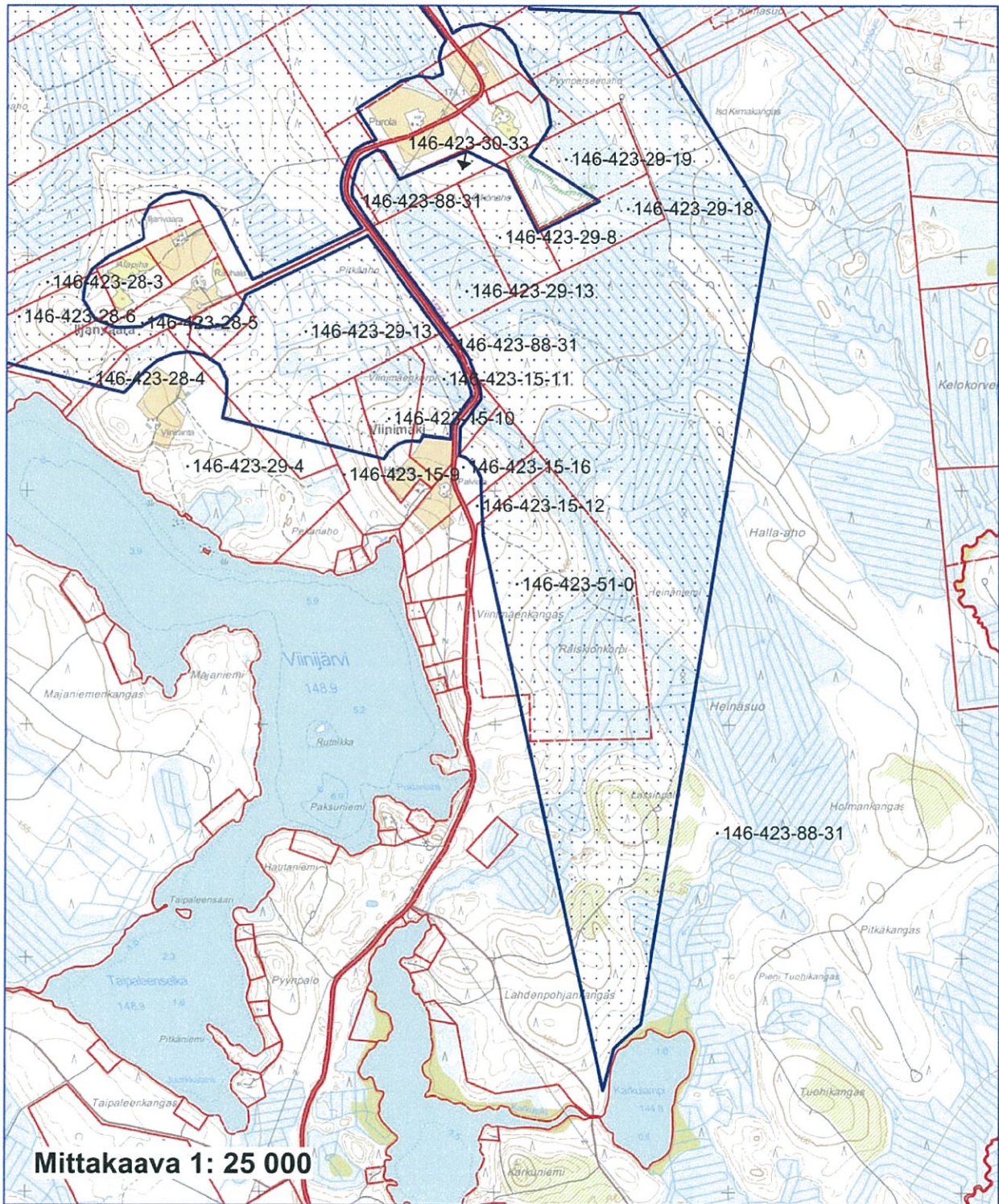
©Maanmittauslaitos
18/MML/14

Aineiston kopiointi ilman Maanmittauslaitoksen lupaa kielletty

tukes
Turvallisuus- ja kemikaalivirasto

Kartta malminetsintäalueesta (mittakaava ohjeellinen)

Liite 1d



Mittakaava 1: 25 000

 Malminetsintäalue

Mineral Exploration Network (Suomi) Oy
Purola
ML2012:0217



ML2012:0217 Purola
Tilakohtaiset pinta-alat

146-401-3-7	5,67	146-423-23-20	45,93
146-401-15-5	178,07	146-423-28-3	11,08
146-420-1-6	4,40	146-423-28-4	6,62
146-420-1-83	15,68	146-423-28-5	2,07
146-420-2-23	4,24	146-423-28-6	8,23
146-420-5-8	16,65	146-423-29-4	4,61
146-420-5-13	24,51	146-423-29-8	11,64
146-420-5-15	1,37	146-423-29-10	2,51
146-420-5-16	0,01	146-423-29-13	64,78
146-420-5-20	16,48	146-423-29-18	10,21
146-420-5-22	20,58	146-423-29-19	11,34
146-420-5-25	0,70	146-423-30-12	52,53
146-420-5-27	6,77	146-423-30-18	0,00
146-420-5-29	3,44	146-423-30-19	1,04
146-420-5-33	21,34	146-423-30-22	9,76
146-420-7-8	12,49	146-423-30-25	0,61
146-420-7-20	7,27	146-423-30-27	1,48
146-420-7-21	1,56	146-423-30-28	0,41
146-420-7-22	8,01	146-423-30-29	7,06
146-420-7-24	9,96	146-423-30-32	0,41
146-420-7-29	6,99	146-423-30-33	10,58
146-420-7-30	8,10	146-423-38-0	5,27
146-420-7-33	6,77	146-423-44-1	0,05
146-420-7-36	3,01	146-423-47-2	32,74
146-420-7-40	5,32	146-423-48-0	71,47
146-420-7-44	2,62	146-423-51-0	57,97
146-420-7-51	0,48	146-423-64-2	41,37
146-420-7-60	10,20	146-423-65-2	3,99
146-420-7-62	6,52	146-423-65-3	5,49
146-420-876-1	3,42	146-423-65-4	9,03
146-423-15-9	5,59	146-423-88-31	338,17
146-423-15-10	8,88	146-423-89-1	49,21
146-423-15-11	9,37	146-423-876-1	0,24
146-423-15-12	2,99	146-893-1-9	200,38
146-423-15-16	5,60	Yht.	1523,37 ha

ML2012:0217 Purola

Asianosaiset maanomistajat:

DUFVA TAISTO
HUURINAINEN ELVI
HUURINAINEN KYÖSTI
HUURINAINEN LASSI
HYTTINEN ANJA
HYTTINEN MATTI oikeudenomistajat
JESKANEN JUHA
JESKANEN OTTO
JESKANEN VIRPI
KAUPPINEN MARTTI
KETTUNEN EEVA
KONTIALA HANNU
Kontiala Mervi
Kontiala Pekka
Kontiala Tapani
KONTKANEN IRMA
KONTKANEN PENTTI oikeudenomistajat
Korhonen Terttu
KURVINEN ARI
LEINONEN ARVI
Leinonen Jarmo
LEINONEN MAILA
LEINONEN PAAVO
Leinonen Sulo
LEINONEN TOIVO oikeudenomistajat
LEINONEN VEIKKO oikeudenomistajat
Loijas Asko
LYHYKÄINEN UNTO
Melvas Hannu
NYKÄNEN TILDA
PALVIAINEN EEVA
PALVIAINEN JOHANNES oikeudenomistajat
PALVIAINEN PIRJO
PALVIAINEN SIIRI
PALVIAINEN TEUVO oikeudenomistajat
PALVIAINEN UNTO

Penttinen Inkeri
PENTTINEN JUKKA
PENTTINEN KAIJA
PENTTINEN RAUNI
PENTTINEN TOIVO oikeudenomistajat
PESONEN ANNA oikeudenomistajat
PESONEN ANTTI oikeudenomistajat
PESONEN ERKKI oikeudenomistajat
PESONEN HEIKKI oikeudenomistajat
PESONEN HEIMO
Pesonen Kaisa
PIIPPONEN ANTTI oikeudenomistajat
Piipponen Arto
Piipponen Aulis
PIIPPONEN KAINO oikeudenomistajat
PIIPPONEN RAUHA
Purmonen Maija
PURMONEN PAULI
PURMONEN PETRI
PURMONEN RAILI
PURMONEN RAIMO oikeudenomistajat
RUOKOLAINEN ERKKI
RUOKOLAINEN IRJA
RUOKOLAINEN PERTTI
SALLINEN HELENA
SALLINEN JORMA
Savinainen Mirja
SAVINAINEN PERTTI
Savinainen Tarmo
Suomen valtio / Metsähallitus
Suomen valtio / Senaatti-kiinteistöt
Tahvanainen Onni oikeudenomistajat
Tiittanen Pentti
TIKKA EINO oikeudenomistajat
Tornator Oyj
UPM-Kymmene Oyj

SAAPUNUT

Lausunto malminetsintälupahakemuksesta, alue Purola

11. 06. 2015

63/07.071/2015

Kunnanhallitus § 96

Turvallisuus- ja kemikaalivirasto (Tukes) pyytää kaivoslain 37 §:n nojalla Ilomantsin kunnalta lausuntoa malminetsintälupahakemuksesta, jolla Mineral Exploration Network Oy hakee malminetsintälupaa 16,27 hehtaarin alueelle Lehtovaarassa ja Naurisvaarassa. Työnimenä alueelle on Purola.

Alueella epäillään aikaisemmin tehtyjen tutkimusten mukaan olevan kultaa, nikkeliä ja kuparia. Hakemuksen mukaan puita ei tarvitse kaataa eikä maaperälle tule vahinkoa.

Teknisen johtajan virkaa hoitavan Veijo Kuren mukaan maakuntakaavassa alueelle on merkitty turvetuotannolle (tu) tärkeitä kohteita. Muita kaava-merkintöjä ei ole.

Asian on valmistellut kunnanjohtaja

PÄÄTÖSEHDOTUS: Kunnanhallitus päättää lausuntonaan, ettei esteitä malminetsintäluvan myöntämiseksi ole. Yhtiön on kuitenkin huomioitava tu-merkintä, mahdolliset maakaapelit tienvarsissa ja sovittava yksityistien käytöstä tiekuntien kanssa.

PÄÄTÖS: Hyväksyttiin.

Toimenpiteitä varten ja tiedoksi: kaivosasiat@tukes.fi, lupatunnus ML2012:217



SAAPUNUT

16. 04. 2015

Turvallisuus- ja kemikaalivirasto
PL 66
00521 Helsinki
kaivosasiat@tukes.fi

Viite: Lausuntopyyntönnö 17.3.2015 / ML2012:0217

Lausunto Mineral Exploration Network (Suomi) Oy:n malminetsintä lupahakemuksesta Purola

Turvallisuus- ja kemikaalivirasto (Tukes) on pyytänyt Pohjois-Karjalan elinkeino-
liikenne- ja ympäristökeskukselta (ELY-keskus) lausuntoa Ilomantsin kunnan alueelle
kohdistuvan malminetsintä lupahakemuksen (lupatunnus ML2012:0217) alueesta
Purola. Pohjois-Karjalan ELY-keskus on tutustunut kyseiseen hakemukseen ja toteaa
lausunnossaan seuraavaa:

Hakemusalueella ei sijaitse Natura 2000 –alueita, luonnonsuojeluohjelma-alueita,
valtakunnallisesti merkittäviä tai muutoin arvokkaita maisema-alueita tai
pohjavesialueita. ELY-keskuksen tiedossa ei myöskään ole uhanalaisten tai
suojeltujen eliölajien tai luontotyyppien esiintymiä hakemusalueelta. Hakijan tulee
kuitenkin ennen tutkimustoimiin ryhtymistä huolehtia siitä, ettei tutkimustoimissa
vahingoiteta alueella mahdollisesti sijaitsevia arvokkaita luontokohteita.

Malminetsintäalueella sijaitsee Ölkönahon yksityinen luonnonsuojelualue.
Luonnonsuojelualueen rauhoitusmääräysten mukaan alueella on kielletty mm. maa-
aineksien ja kaivoskivennäisten ottaminen ja maa- tai kallioperän vahingoittaminen,
metsänhakkuu, kuolleiden pystypuiden ja kaatuneiden puiden poisto sekä muu
kasvien ja niiden osien ja sienten ottaminen tai vahingoittaminen sekä
moottoriajoneuvolla ajo. Välittömästi luonnonsuojelualueen etelä-kaakkoispuolella
siihen rajautuen sijaitsee Metsähallituksen luonnonsuojelutarkoituksiin varaama alue,
kiinteistö Olkkola 146-423-29-18 (Metso-ohjelman suojelualue). Malminetsintä lupaa ei
tule myöntää Ölkönahon luonnonsuojelualueelle eikä Metsähallituksen
luonnonsuojelutarkoituksiin varaamalle kiinteistölle (liite 2).

Suunnitellun mukainen malminetsintä em. luonnonsuojelualueen ja luonnonsuojelutarkoituksiin varatun alueen ulkopuolella ei todennäköisesti aiheuta merkittäviä muutoksia tutkimusalueen luonnonolosuhteissa, mikäli tutkimustoimenpiteet toteutetaan luonnonympäristön erityispiirteet ja arvokkaat luontokohteet huomioon ottavalla ja säästävällä tavalla.

Sirkka Hakalisto
Luonnonsuojelun johtava asiantuntija
Ympäristö ja luonnonvarat -vastuualue

Saara Heräjärvi
Luonnonsuojeluasiantuntija
Ympäristö ja luonnonvarat –vastuualue

Liite 1: Ölkönahon luonnonsuojelualueen rauhoituspäätös

Liite 2: Kartta, Ölkönahon luonnonsuojelualue ja Metsähallituksen luonnonsuojelutarkoituksiin varaama alue

Lisätietoja lausuntoon liittyen antaa biologi Saara Heräjärvi p. 02950 26189.



SAAPUNUT

16. 04. 2015

ASIA Luonnonsuojelualan perustaminen

VIREILLE TULO

Maanomistajan yhteydenotto

KOHDE Kunta: Ilomantsi (146)
Kylä: Nuorajärvi (423)
Tila: Oleksila RN:o 29:19; 146-423-29-19
Pinta-ala: n. 4,8 ha
Omistaja: Hannu Melvas
Puistomäki 7
12400 Tervakoski

Suojelukohde: Ölkönahon luonnonsuojelualue
YSA207096

Aluekuvaus Vanhaa runsaslahopuustoista kangasmetsää sekä puronvarren luonnontilaista korpea.

SOPIMUS

Pohjois-Karjalan elinkeino-, liikenne- ja ympäristökeskus (ELY-keskus) ja kiinteistön omistaja ovat sopineet 14.8.2012 luonnonsuojelulain 24.2 §:n mukaisesti luonnonsuojelualan perustamisesta edellä mainitulle kiinteistölle.

ELINKEINO-, LIIKENNE- JA YMPÄRISTÖKESKUKSEN PÄÄTÖS

Pohjois-Karjalan elinkeino-, liikenne- ja ympäristökeskus (ELY-keskus) määrää sopimuksessa tarkoitetun alueen rauhoitetuksi luonnonsuojelualueeksi, jolla ovat voimassa seuraavat rauhoitusmääräykset:

I Yleiset rajoitukset

Alueella on kielletty

- rakennuksien, rakennelmien ja teiden rakentaminen
- maa-aineksien ja kaivoskivennäisten ottaminen ja maa- tai kallioperän vahingoittaminen
- purojen perkaaminen ja ojittaminen
- metsänhakkuu, kuolleiden pystypuiden ja kaatuneiden puiden poisto sekä muu kasvien ja niiden osien ja sienten ottaminen tai vahingoittaminen lukuun ottamatta marjojen ja ruokasienten poimimista
- luonnonvaraisten selkärankaisten eläinten pyydystäminen, tappaminen ja hätyyttäminen ja niiden pesien hävittäminen sekä selkärangattomien eläinten pyydystäminen ja kerääminen
- liikkuminen moottoriajoneuvolla
- muut toimet, jotka vaikuttavat epäedullisesti alueen luonnonoloihin, maisemaan ja eliölajien säilymiseen.

II Sallitut toimenpiteet

Edellä olevat määräykset eivät ole esteenä

- metsästykselle maanomistajan luvalla.

III Hoitosuunnitelma ja poikkeuslupa

Alueelle laaditaan tarvittaessa Pohjois-Karjalan elinkeino-, liikenne- ja ympäristökeskuksen hyväksymä hoitosuunnitelma, joka sisältää tarpeelliset toimet ympäristötyypin säilyttämiseksi. Rauhoitusmääräykset eivät ole esteenä ELY-keskuksen hyväksymän hoitosuunnitelman mukaisille toimille.

Edellä olevista määräyksistä saadaan poiketa Pohjois-Karjalan ELY-keskuksen luvalla, jos poikkeaminen on perusteltua luonnonsuojelualueen hoidon, tutkimuksen tai käytön kannalta tai jos se on muutoin alueen suojelutavoitteet huomioon ottaen perusteltua.

KORVAUSPÄÄTÖS

Hakija on asettanut rauhoituksen edellytykseksi siitä aiheutuvien taloudellisten menestysten korvaamisen. Hakijalle maksetaan korvaus asiakirjoissa olevan sopimuksen ja aikataulun mukaisesti, kun tämä päätös on saanut lainvoiman. Korvaus maksetaan ympäristöministeriön METSO -kohteisiin osoittamista korvausmäärärahoista.

PERUSTELUT

Runsaslahopuustoisien kangasmetsän, korven ja pienveden lähimetsän suojele osana METSO -ohjelmaa.

SOVELLETUT OIKEUSOHJEET

Luonnonsuojelulaki 10 § 2 momentti (kohta 1), 24 § 1-2 ja 4 momentti.

PÄÄTÖKSEN KUULUTTAMINEN JA RAUHOITUKSEN MERKITSEMINEN MAASTOON JA KIINTEISTÖREKISTERIIN

Tämä päätös kuulutetaan kunnallisista kuulutuksista säädetyssä järjestyksessä Ilo-mantsin kunnassa. Päätöksestä tehdään merkintä kiinteistörekisteriin. Pohjois-Karjalan elinkeino-, liikenne- ja ympäristökeskus merkitsee tarvittaessa alueen rajat maastoon.

MUUTOKSENHAKU

Tähän päätökseen tyytymätön saa hakea siihen muutosta valittamalla Kuopion hallinto-oikeuteen. Valitusosoitus on liitteenä.

Sirkka Hakalisto
Luonnonsuojelupäällikkö
Ympäristö ja luonnonvarat -vastuualue

Hanna Keski-Karhu
Biologi
Ympäristö ja luonnonvarat -vastuualue

Lisätietoja antaa Hanna Keski-Karhu, puhelin 02950 26189.

LIITTEET 1 kartta ja valitusosoitus

JAKELU

Päätös Hannu Melvas, TIEDOKSISAANTITODISTUKSIN

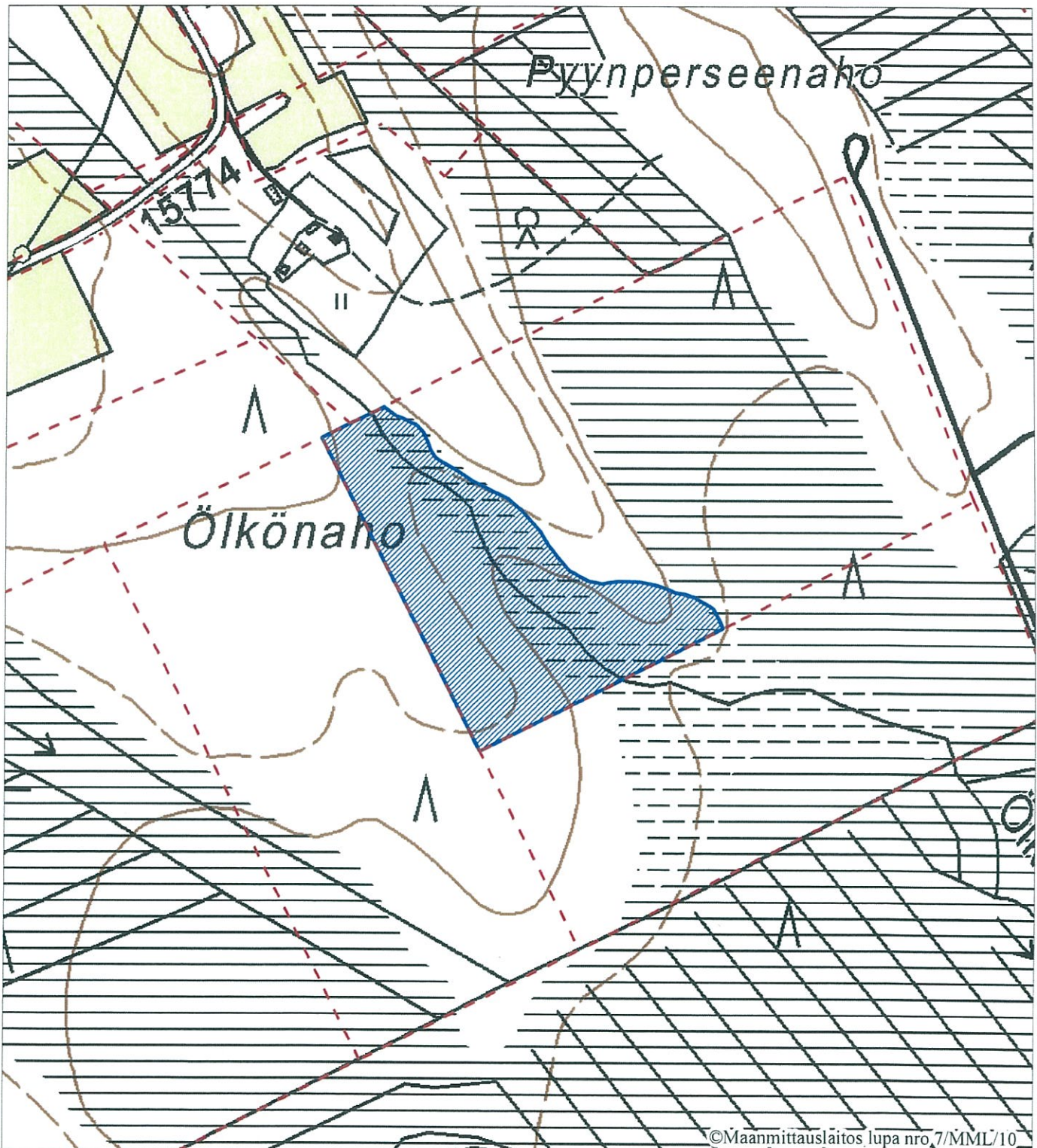
Tiedoksi Ympäristöministeriö
Ilomantsin kunnanhallitus
Pohjois-Karjalan maanmittaustoimisto
Suomen Metsäkeskus Pohjois-Karjala (sähköisesti)
Metsähallitus/kirjaamo, PL 94, 01301 Vantaa

RAUHOITUSPÄÄTÖSKARTTA

Ölkönahon luonnonsuojelualue, YSA207096

SAAPUNUT

16. 04. 2015



Tämä kartta liittyy Pohjois-Karjalan elinkeino-, liikenne- ja ympäristökeskuksen tänään antamaan päätökseen
Dnro POKELY/271/07.01/2012
Joensuussa
22.8.2012

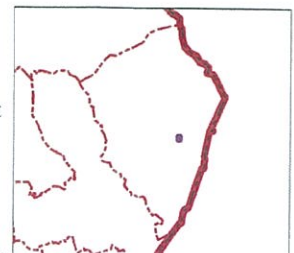
Hanna Keski-Karhu

Mittakaava 1:5000

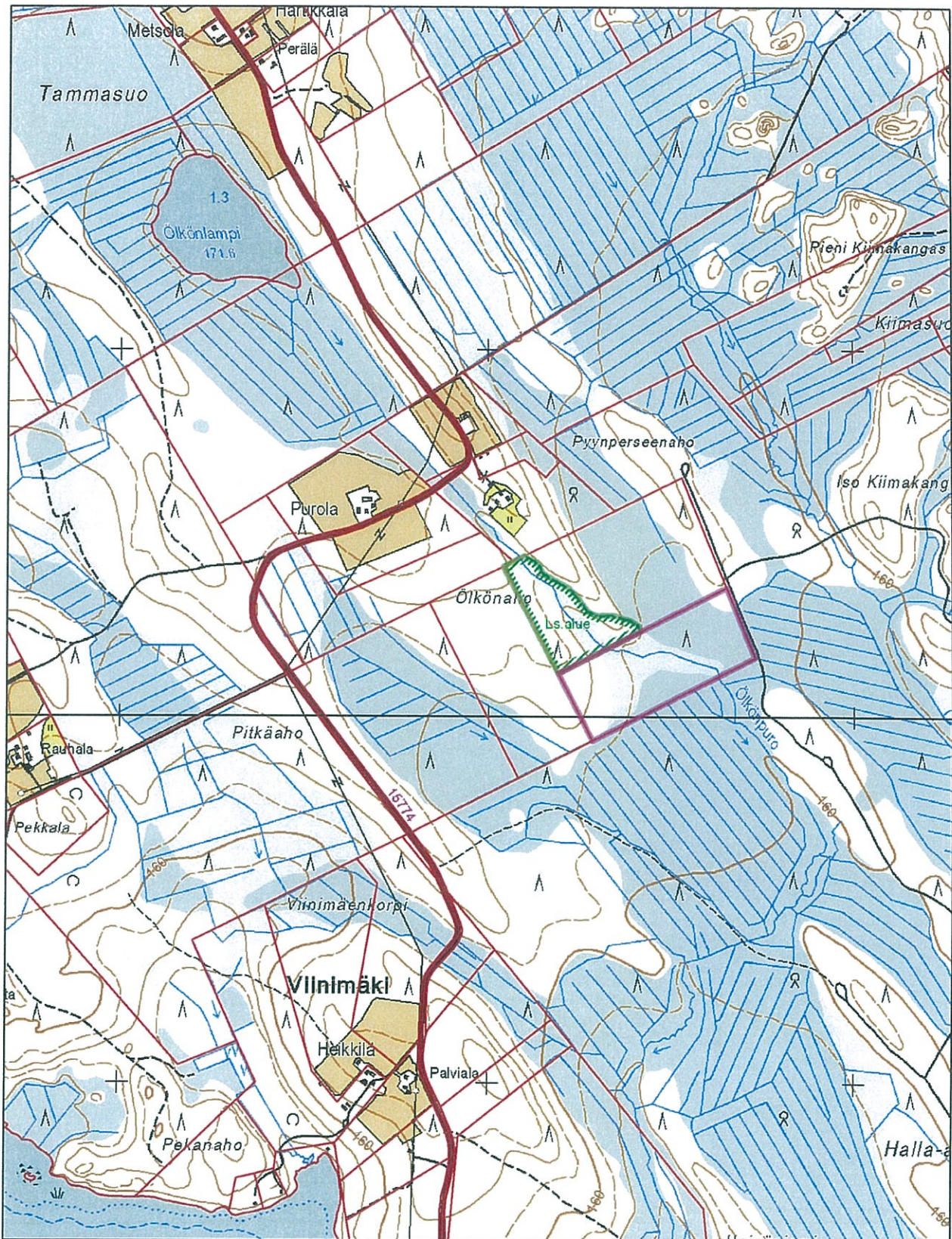


Koordinaatisto: YKJ
Nurkkakoordinaatit: 3711683, 6968142 3715289, 6970253
Pohjois-Karjalan ELY/21.8.2012
HUOM! Kartan tausta-aineistot ja kiinteistörajat ohjeellisia.

Ilomantsi (146)
NUORAJÄRVI, 423
Rno: 29:19, Is-alueen pinta-ala noin 4,8 ha



Liite 2.



ML2012:0217 / Luonnonsuojelualueet ja luonnonsuojelutarkoituksiin varatut alueet

 Yksityiset suojelualueet

 METSO-ohjelman alue (MH)

0 100 200 400 600 800 Metriä

1:15 000

N
RAAPUNU
16. 04. 2015

Metsähallitus
Metsätalous
Urheilukatu 3 A
81700 Lieksa

LAUSUNTO

20.3.2015

SAAPUNUT

20. 03. 2015

Turvallisuus- ja kemikaalivirasto
Valtakatu 2
96100 Rovaniemi

Viite Lausuntopyyntö 17.3.2015 malminetsintälupahakemuksesta Purola
 Lupatunnus **ML2012:02017** (karttaliitteessä VA2011:0005)

ASIA MALMINETSINTÄLUPAHAKEMUS, MINERAL EXPLORATION
 NETWORK(SUOMI) OY, PUROLA

Asiakohdan hakemukseen Metsähallitus lausuu seuraavaa:

Yleisperiaatteet

Metsähallitus pitää tärkeänä, että malminetsintäalueiden tutkimustoiminnassa otetaan huomioon alueiden maisema-, luonto- ja kulttuuriarvot mahdollisimman hyvin. Tietoja Metsähallituksen mailla olevista arvokkaista ja huomioon otettavista kohteista löytyy esim. Suomen ympäristökeskuksen uhanalaisrekisteristä ja Museoviraston muinaismuistorekisteristä. Koska näistä virallisista rekistereistä ei löydy kaikkia Metsähallituksen mailla sijaitsevia luonto- ja kulttuurikohdetietoja, Metsähallitus edellyttää, että kaivosyhtiö on yhteydessä myös suoraan Metsähallitukseen. Näin voidaan käydä läpi kaivosyhtiön laatima tutkimussuunnitelma ja varmistaa, että metsälain 10§:n, luonnonsuojelulain ja muinaismuistolain määrittelemät arvokkaat luonto- ja kulttuurikohteet säilyvät mahdollisimman hyvin. Vähimmäisedellytys on, että toimijalla on tieto olemassa olevista kohteista ja kyky tunnistaa mahdolliset uudet kohteet maastossa.

Ko. tutkimusalueen tiedossa olevat huomioitavat luontokohteet

Malminetsintälupahakemusalueella on metsälain tarkoittama lähdeympäristö, karttaliitteen punainen pistekohde P1. Suolla liikkumista koneilla tulee välttää myös talvella, eikä nykyisiä luontoarvoja tule heikentää. Metsäalueella liikuttaessa tulee käyttää mahdollisimman paljon harvennushakkuissa syntyneitä ajouria.

Vahinkojen ehkäiseminen ja korvaukset metsätalousmaalla

Mikäli tutkimustöiden yhteydessä on tarve poistaa puita tai käyttää Metsähallituksen tieverkostoa, tulee toimijan olla ennakkoon yhteydessä Metsähallituksen Lieksan metsätiimin tiimiesimies Mikko Huuskoon p. 0400-175918 ja sopia toimenpiteistä, joilla tiestö-, puusto- ja taimikkovahingot pyritään ehkäisemään tai mikäli vahinkoja syntyy, sopia korvauksista.

Turvallisuuden parantaminen

Mikäli tutkimusalueella suoritetaan sellaisia syväkairauksia, joista kairauksien jälkeen jää maastoon pysyvästi maanpäällisiä metallisia tai muovisia maaputkia, Metsähallitus edellyttää, että putket katkaistaan mahdollisimman läheltä maanpintaa ja putkien päät tulpataan. Vähän lumen aikaan putket ovat vaarallisia mm. moottorikelkkailijoille. Maanpäällisistä putkista voi aiheutua vahinkoa myös metsäkoneille ja muille maastoajoneuvoille. Esimerkiksi metsäkoneiden renkaat rikkoontuvat osuessaan maaputkien päihin. Edellä mainituilla toimilla parannetaan maaston muiden käyttäjien turvallisuutta ja estetään materiaalivahinkoja. Metsähallitus katsoo, että malminetsintäluvan saaja on kaikilta osin vastuussa näistä vahingoista Metsähallitukselle ja kolmannelle osapuolelle.



Puola luontokohteet

© Metsähallitus 20.3.2015 12:41
© Maanmittauslaitos 1/MML/14

1:10000

Arvokkaat luontokohteet

-  a Lehto
-  a Rehevä suo
-  a Suon metsäsaareke tai Vanha metsä
-  a Nuori luonnonm. tai kul.ala
-  a Pienvesi, vesialue
-  a Pienvesi, ympäröivä maa-alue
-  a Jyrkänte, kallio tms
-  a Harju (suppa, paister.)
-  a Runsalahopuinen kangasmetsä
-  a Muu luontokohde
-  Luontokohteet p

