

13.6.2017

KUULUTUS

Turvallisuus- ja kemikaalivirasto (Tukes) on kaivoslain (621/2011) perusteella 13.6.2017 hyväksynyt seuraavan malminetsintäluvan jatkoaikaa koskevan hakemuksen:

Hakija: Magnus Minerals Oy

Lupatunnus: ML2012:0219

Alueen sijainti ja koko: Pelkosenniemen kunta, 2223,73 ha

Päätökseen saa kaivoslain (621/2011) 162 §:n nojalla hakea muutosta valittamalla hallinto-oikeuteen. Valitusaika on 30 päivää päätöksen antopäivästä sitä määräaikaan lukematta. Päätöksen liitteenä olevasta valitusosoituksesta ilmenee, miten muutosta haettaessa on menettävä. Päätös on nähtävillä Tukesin Rovaniemen toimipaikassa (käyntiosoite; Valtakatu 2, Rovaniemi) ja Tukesin kotisivulla (www.tukes.fi/kaivosasiat) sekä Pelkosenniemen kunnan virastotalolla. (Sodankyläntie 1 A, 98500 Pelkosenniemi).

Lisätietoja kaivosasiat@tukes.fi tai Heikki Puhakka puh. 029 5052 201

Kuulutettu 13.6.2017

Pidetään nähtävänä 13.7.2017 asti

Magnus Minerals Oy
PL 3
33211 TAMPERE

PÄÄTÖS MALMINETSINTÄLUVAN JATKOAJAN MYÖNTÄMISESTÄ

Hakija: Magnus Minerals Oy
Y-tunnus: 2033832-4
Suomi

Yhteystiedot:
PL 3
33211 TAMPERE

Lisätietoja antaa:
Carl Löfberg
carl.lofberg@magnusminerals.fi
Puh: +358 40 187 7511

Alueen nimi: Pelkos
Alueen sijainti: Pelkosenniemi

Hakemus on tullut vireille 29.3.2017. Viranomaisen on tehnyt hakemustarkastuksen ja todennut hakemuksen täyttävän kaivoslain 34 §:n vaatimukset. Hakemuksen lupatunnus on ML2012:0219 ja kaivoslain 34 §:n mukainen etuoikeuspäivämäärä 29.3.2017.

Hakemuksen tarkoitus: Malminetsintä kaivoslain (621/2011) pykälien 5, 9 ja 32 tarkoittamalla tavalla

PÄÄTÖS

Turvallisuus- ja kemikaalivirasto (Tukes) **myöntää** kaivoslain (621/2011) nojalla jatkoaikaa Magnus Minerals Oy:lle malminetsintäluvalle nimeltä "Pelkos" lupatunnuksella ML2012:0219.

Perustelut: Hakija on osoittanut, että kaivoslaissa (621/2011) säädetyt edellytykset täyttyvät eikä luvan myöntämiselle ole kaivoslaissa säädettyä estettä. Tässä malminetsintäluvapäätöksessä annetut tarpeelliset tarkentavat lupamääräykset yleisten ja yksityisten etujen turvaamiseksi perustuvat kaivoslain (621/2011) 51 §:ään.

Malminetsintäluvan nojalla luvanhaltijalla on oikeus omalla ja toisen maalla tässä luvassa mainitulla alueella (malminetsintäalueella) tutkia geologisten muodostumien rakenteita ja koostumusta sekä tehdä muita kaivostoimintaa valmistelevia tutkimuksia ja muuta malminetsintää esiintymän paikallistamiseksi sekä sen laadun, laajuuden ja hyödyntämiskelpoisuuden selvittämiseksi sen mukaan kuin tässä malminetsintäluvassa tarkemmin määrätään. Malminetsintäluva ei oikeuta esiintymän hyödyntämiseen.

Päätöksen voimassaolo

Malminetsintälupa on **voimassa tällä päätöksellä enintään kolme (3) vuotta** päätöksen lainvoimaiseksi tulosta.

Perustelut: Hakija on hakenut malminetsintälupaa kaivoslain (621/2011) 34 §:n mukaisesti. Mikäli luvanhaltija haluaa pienentää voimassaolevaa malminetsintälupaa sen voimassaoloaikana tai luopua siitä kokonaan, tulee luvanhaltijan toimittaa kaivosviranomaiselle hakemus joko osittaisesta tai koko malminetsintäalueen raukeamisesta (Kaivoslaki 621/2011, 61 §, 66 §, 67 §).

Päätöksen täytäntöönpano

Kaivoslain (621/2011) 168.1 §:n mukaisesti malminetsintälupaan perustuvat toimenpiteet saa aloittaa, kun siihen oikeuttava lupapäätös on saanut lainvoiman ja lupapäätöksessä määrätyt velvoitteet on suoritettu. Jos asianomaisen toimenpiteen suorittaminen edellyttää muualla lainsäädännössä vaadittua lupaa, saa toimenpiteen kuitenkin aloittaa vasta, kun asianomainen lupapäätös on saanut lainvoiman tai toiminnan aloittamiseen on saatu oikeus asiassa toimivaltaiselta viranomaiselta.

Malminetsintäalueen tiedot

Pinta-ala: 2223,73 ha
Alueen nimi: Pelkos
Sijainti: Pelkosenniemi
Alueen tarkempi sijainti ja rajat ilmenevät tähän päätökseen liitetystä lupakartasta (Liite 1).

Alueesta tarkemmin

Lupa-alue sijaitsee liitekartan osoittamalla paikalla Pelkosenniemen kunnan alueella. Alueella ei ole voimassa olevaa kaavaa. Magnus Minerals on tehnyt alueella töitä vuosina 2012-2016. Tehtyjen tutkimusten perusteella alkuperäistä ML2012:0219 malminetsintälupa-alueita on pienennetty 4.6.2015 annetulla muutospäätöksellä 2144,34 ha. Malminetsintäalueella ei sijaitse Natura-alueita, luonnonsuojelualueita, luonnonsuojeluohjelma-alueita, valtakunnallisesti merkittäviä maisema-alueita eikä maisemanhoitoalueita. Alue sijaitsee Hirvasniemen paliskunnan poronhoitoalueella.

Otaksuma mineraaleista

Suoritettuihin tutkimuksiin perustuen hakija otaksuu alueella olevan nikkeliä (Ni), kuparia (Cu), kultaa (Au), sinkkiä (Zn), hopeaa (Ag), kobolttia (Co), sekä platina-ryhmän metalleja. Otaksunta perustuu alueelta olemassa olevan geologisen tutkimustietoon.

Yleisten ja yksityisten etujen turvaamiseksi tarpeelliset lupamääräykset (velvoitteet ja rajoitukset)

1. Määräys malminetsintätutkimusten sallituista ajankohdista ja menetelmistä, sekä malminetsintään liittyvistä laitteista ja rakennelmista

Tämän malminetsintäluvan nojalla on sallittua suorittaa seuraavia malminetsintätoimenpiteitä ja soveltaa seuraavia malminetsintämenetelmiä:

1. Geofysikaaliset ja geokemialliset tai vaikutuksiltaan niihin verrattavat tutkimusmenetelmät
2. Koneellisesti tehtävät maaperä- ja kallioperänäytteenotto (moreeni-, ura- ja pistenäytteet, kairaus)
3. Tutkimus-kaivannot ja tutkimusojat

Perustelut: Hakija on esittänyt hakemuksessaan nämä menetelmät ja kaivosviranomaisen arvioi ne tarpeellisiksi jotta alueen mineraalipotentialia saadaan tehokkaasti tutkittua. Jotta mahdolliselle jatkoluvalle edellytetty vaade tehokkaasta malminetsinnästä toteutuu, tässä lupamääräyksessä tarkoitettujen toimenpiteiden tulee olla pääosin suoritettuina.

2. Määräys tutkimustöitä ja -tuloksia koskevasta selvitysvelvollisuudesta

Malminetsintäluvan haltijan on vuosittain toimitettava kaivosviranomaiselle selvitys suoritetuista tutkimustöistä ja niiden tuloksista. Tutkimustöitä ja -tuloksia koskevaan vuosittaiseen selvitykseen on sisällytettävä: käytetyt tutkimus- ja työmenetelmät, yhteenveto tehdyistä tutkimuksista ja pääasialliset tulokset. Kaivosviranomaisen voi ohjeistaa hakijoita tarkemmin raportoinnin muodosta ja ajankohdasta. Ohje löytyy Tukesin internet-sivuilta. Kunkin kalenterivuoden tutkimustöistä ja -tuloksista on raportoitava seuraavan vuoden kesäkuun loppuun mennessä, ellei toisin ohjeisteta.

Perustelut: Määräyksen perusteena on kaivoslaki (621/2011) 14 § ja, VNa kaivostoiminnasta (391/2012) 4 §.

3. Määräys jälkitoimenpiteiden ajankohdasta ja ilmoittamisesta kaivosviranomaiselle

Kun malminetsintälupa on rauennut tai peruutettu, malminetsintäluvan haltijan on

1) välittömästi saatettava malminetsintäalue yleisen turvallisuuden vaatimaan kuntoon, poistettava väliaikaiset rakennelmat ja laitteet, huolehdittava alueen kunnostamisesta ja siistimisestä sekä saatettava alue mahdollisimman luonnonmukaiseen tilaan. Malminetsintäluvan haltijan on tehtävä kirjallinen ilmoitus kaivosviranomaiselle, malminetsintäalueeseen kuuluvien kiinteistöjen omistajille ja muille oikeudenhaltijoille, kun toimenpiteet on saatettu loppuun. Ilmoitus on lisäksi tehtävä poronhoitoalueella asianomaiselle Hirvasniemen paliskunnalle. Ilmoituksen tulee sisältää tiedot jälkitoimenpiteiden päättymispäivästä sekä kuvaus toteutetuista jälkitoimenpiteistä.

2) kuuden kuukauden kuluessa luovutettava kaivosviranomaiselle tutkimustyöselostus, tutkimukseen liittyvä tietoaaineisto ja kirjallinen esitys edustavasta otoksesta kairasydämiä.

Kaivosviranomaisen ohjeistaa hakijoita tarkemmin raportoinnin muodosta. Ohje löytyy Tukesin internet-sivuilta.

Perustelut: Määräyksen perusteena on kaivoslaki (621/2011), 15 § ja VNa kaivostoiminnasta (391/2012), 5 §.

4. Määräys kaivannaisjätteen jätehuoltosuunnitelmasta ja sen noudattamisesta

Malminetsintäluvan haltija on velvollinen huolehtimaan maa- ja kiviainesjätteen synnyn ehkäisemisestä, sen haitallisuuden vähentämisestä sekä jätteen hyödyntämisestä tai käsittelemisestä.

Malminetsinnästä tässä luvassa myönnettyillä menetelmillä ei synny kaivannaisjätettä. Töiden loputtua kohteella on alue välittömästi saatettava mahdollisimman luonnonmukaiseen tilaan ja korjattava mahdolliset maastovahingot.

Perustelut: Määräyksen perusteena on kaivoslaki (621/2011) 13 § ja VNa kaivostoiminnasta (391/2012) 3 §.

5. Määräys ilmoitusvelvollisuudesta koskien malminetsintäalueen maastotöitä ja rakennelmia

Malminetsintäluvan haltijan on hyvissä ajoin etukäteen ilmoitettava kirjallisesti malminetsintäalueeseen kuuluvien kiinteistöjen omistajille (sekä näihin rinnastettaville, Kaivoslaki 5.2 §) ja muille oikeudenhaltijoille kaikista maastotöistä, jotka voivat aiheuttaa vahinkoa tai haittaa, sekä väliaikaisista rakennelmista. Ilmoitus on lisäksi tehtävä asianomaiselle Hirvasniemen paliskunnalle. Lisäksi malminetsintäluvan haltijan on ilmoitettava maastotöistä toimialallaan yleistä etua valvoville viranomaisille:

- Tukesille
- Lapin ELY-keskuksen ympäristövastuualueelle
- Metsähallitukselle
- Museovirastolle. Lupa-alueella on yksi tiedossa oleva kulttuuriperintökohde. Mikäli lupa-alueelta löydetään tutkimusten yhteydessä muita muinaismuistolaissa tarkoitettuja kohteita, tulee luvanhaltijan toimia siten kuin muinaismuistolaissa todetaan ja ilmoittaa löydöksistä viipymättä Museovirastoon.

Perustelut: Määräyksen perusteena on kaivoslaki (621/2011) 12 § ja VNa kaivostoiminnasta (391/2012) 2 §.

6. Määräys malminetsintäalueen koon pienentämisen aikataulusta

Malminetsintälupa-alueetta ML2012:0219 on pienennetty 4.6.2015 annetulla muutospäätöksellä 2144,34 ha. Kaivosviranomaisen ei näe malminetsintäalueen pienentämisen aikataululle olevan tarvetta. Tutkimuksia voidaan pitää perusteltuna koko ML2012:0219 alueelle. Jos luvan haltija haluaa pienentää voimassaolevaa malminetsintälupaa tai luopua siitä kokonaan, tulee luvan haltijan esittää hakemus joko osittaisesta tai koko malminetsintälupa-alueen raukeamisesta. Hakemuksen käsittelyyn tulee varata aikaa vähintään 3 kuukautta.

Perustelut: Määräyksen perusteena on kaivoslaki (621/2011) 11 §. Otettaessa huomioon alueen koko, tutkimussuunnitelma ja sen perustelut, voidaan tutkimuksia pitää perusteltuna koko alueelle.

7. Määräys vakuuden asettamisesta

Hakijalle 5.7.2013 myönnetyssä malminetsintälupapäätöksessä (**ML2012:0219-01**) on määrätty **20 000 euron** suuruinen pankkitalletusvakuus, joka kattaa myös tässä päätöksessä kaivoslakiin perustuvasta toiminnasta mahdollisesti aiheutuneiden vahinkojen ja haittojen korvaamisen sekä kaivoslain mukaisten jälkitoimenpiteiden suorittamisen. Vakuudesta voidaan tarvittaessa suorittaa muut kaivoslaissa säädetyt, ja tässä malminetsintäluvassa veloitteena määrättyt kustannukset.

Perustelut: Määräyksen perusteena on kaivoslaki (621/2011) 107 §. Vakuus on yhtiökohtainen ja se asetetaan yhtiön voimassa olevien malminetsintäluvan/ lupien, ja myös mahdollisesti myöhemmin myönnettävien malminetsintälupien kokonaispinta-alan mukaan. Tukesin linjauksen mukaisesti 1000-10 000 hehtaarin alueelle vakuus on **20 000 €**. Koneellisen montutuksen ja järeämmän toiminnan (esim. koelouhinta) vakuus arvioidaan ja määrätään lupakohtaisesti.

8. Määräykset malminetsintää ja malminetsintäalueen käyttöä koskevista seikoista sen varmistamiseksi, ettei toiminnasta aiheudu kaivoslaissa (621/2011) kiellettyä seurausta

Malminetsintäluvan haltijan on tulpattava kairareiät, mikäli kairareiästä nousee pohjavettä maanpinnalle. Kairaputket on katkaistava mahdollisimman läheltä maanpintaa, ja kairakohteiden jätehuolto sekä siistiminen on tehtävä välittömästi töiden loputtua kohteella. Jos kairauksessa tarvittavan käytettävän veden määrä ylittää 100m³/vrk, on toimittava kuten vesilain (587/2011) 15 §:ssä todetaan. Tutkimustöitä tehtäessä on otettava huomioon ympäristönsuojelulain (527/2014) 17 §:n mukainen pohjaveden pilaamiskiello. Malminetsinnästä ja muusta malminetsintäalueen käytöstä ei saa aiheutua merkittäviä muutoksia luonnonolosuhteissa, eikä merkittävää maisemallista haittaa.

Perustelut: Malminetsintäluvan haltijan on luovuttuaan malminetsintälupa-alueesta tai sen menetettyään viipymättä saatettava malminetsintäalue yleisen turvallisuuden vaatimaan kuntoon, sekä saatettava alue mahdollisimman luonnonmukaiseen tilaan (621/2011) 11 ja 15 §.

9. Määräykset yleisen ja yksityisen edun kannalta välttämättömistä ja luvan edellytysten toteuttamiseen liittyvistä seikoista

Hakemukseen saatujen lausuntojen perusteella alueelta ei ole tullut tietoon sellaisia ympäristö- tai luontoarvoja jotka olisivat esteenä malminetsintäluvan myöntämiselle. Malminetsintäalueella ei sijaitse Natura-alueita, luonnonsuojelualueita, luonnonsuojeluohjelma-alueita, eikä valtakunnallisesti merkittäviä maisema-alueita. Luvan haltijan tulee huolehtia, ettei tutkimustoimenpiteillä merkittävästi heikennetä alueella tai sen läheisyydessä olevien suojelualueiden suojeluperusteena olevia luontoarvoja.

Malminetsintäalueella sijaitsee rauhoitettujen, uhanalaisten, vaarantuneiden sekä silmälläpidettävien kasvilajien esiintymiä (Mm. kalliiokehkojäkäle, pursukääpä, viherpaanujäkälä

ja korpiludekääpä). Uhanalaiset ja silmälläpidettävät lajit tulee huomioida tutkimustoimintaa suunniteltaessa. Rauhoitetun lajin hävittäminen on luonnonsuojelulain 42 §:n 2 momentin mukaan kiellettyä, ellei suojelusta poikkeamiseen ole saatu asianmukaista lupaa. Alueella on myös useita pienvesistöjä, jotka tulee huomioida tutkimuksia tehtäessä ja ne tulee säilyttää mahdollisimman luonnonmukaisessa tilassa.

Malminetsintä lupa-alueella on uhanalaisen suuren petolinnun pesäreviirit, jotka tulee huomioida tutkimustoiminnassa. Petolinnulle häiriötä aiheuttavaa tutkimustoimintaa ko. reviirien alueella tulee välttää 15.2-31.7 välisenä aikana. Lisätietoja reviirien tilanteesta saa Metsähallituksen lausunnossa mainitulta yhteyshenkilöltä. Luonnonsuojelulain 39 §:n mukaisesti rauhoitettujen eläinlajien tahallinen häiritseminen on kielletty.

Hakemusalueella sijaitsee Metsähallituksen lausunnon mukaan kulttuuriperintökohde, joka on Jauratsiselän luoteiskulmalla sijaitseva korsurakennelma. Alueella olevat kulttuuriperintökohteet tulee säilyttää koskemattomina. Jauratsiselässä ja sen itäpuolella on Luonnonvarakeskuksen tutkimuskoealoja joita ei saa tuhota eikä vaurioittaa. Mikäli koealoilla on tarve tehdä tutkimuksia, tulee toimintatavoista sopia Luonnonvarakeskuksen kanssa.

Malminetsintäluvun haltijan tulee esittää hyvissä ajoin ennen tutkimustöiden aloittamista tarkka tutkimussuunnitelma toimenpiteineen ja sijaintitietoineen Tukesille. Lisäksi tutkimussuunnitelma tulee toimittaa tiedoksi toimivaltaiselle Lapin Ely-keskukselle ja Metsähallitukselle.

Perustelut: Tutkimussuunnitelman esittämisvelvollisuudella varmistetaan, että toimenpiteisiin voidaan tarvittaessa valvonnallisesti puuttua. Samalla Tukesin on mahdollista kaivoslain valvonnan toteuttamiseksi arvioida toimenpiteiden vaikutusta ja tarvittaessa antaa tarkempia lisämääräyksiä toimenpiteiden suorittamisesta. Kaivoslaki (621/2011) 11 § ja 12 §, VNa (391/2012) 2 §.

Vaikka tässä malminetsintäluvussa sallitut tutkimusmenetelmät eivät vaikuta laajasti ympäristöön, malminetsintäluvun haltijan on oltava kuitenkin riittävästi selvillä hankkeen ympäristövaikutuksista siinä laajuudessa kuin kohtuudella voidaan edellyttää.

Siirtyminen lupa-alueelle, ja lupa-alueella liikkuminen sulanmaan aikana on pyrittävä suunnittelemaan niin, että olemassa olevia uria ja luontaisia aukkoja käytetään mahdollisimman paljon hyväksi. Kosteikkoalueilla liikkumista tulee välttää sulanmaan aikana. Lisäksi tulee huomioida Metsähallituksen lausunnossa (Liite 5) esitetyt seikat Metsähallituksen metsätieverkostoon liittyen.

Malminetsintäluvun haltijan on rajoitettava malminetsintä ja muu malminetsintäalueen käyttö tutkimustyön kannalta välttämättömiin toimenpiteisiin. Toimenpiteet on suunniteltava siten, että niistä ei aiheudu kohtuudella vältettävissä olevaa yleisen tai yksityisen edun loukkausta. Malminetsintäluvun nojalla tapahtuvasta malminetsinnästä ja muusta malminetsintäalueen käytöstä ei saa aiheutua:

- 1) haittaa ihmisten terveydelle tai vaaraa yleiselle turvallisuudelle;
- 2) olennaista haittaa muulle elinkeinotoiminnalle;
- 3) merkittäviä muutoksia luonnonolosuhteissa;
- 4) harvinaisten tai arvokkaiden luonnonesiintymien olennaista vahingoittumista;
- 5) merkittävää maisemallista haittaa.

Perustelut: Määräys perustuu kaivoslain (621/2011) 11 §:ään.

10. Määräys malminetsintäkorvauksen suuruudesta ja maksuajankodasta

Alueella on ollut voimassa kaivoslain (621/2011) mukainen malminetsintälupa ML2012:0219 neljä (4) vuotta. Malminetsintäluvan haltijan on maksettava malminetsintä-alueeseen kuuluvien kiinteistöjen omistajille vuotuista korvausta **30 euroa hehtaarilta** luvan voimassaoloajan kolmelta seuraavalta vuodelta.

Malminetsintäkorvaus on ensimmäiseltä vuodelta maksettava viimeistään 30 päivänä siitä, kun malminetsintälupa on tullut lainvoimaiseksi. Seuraavina vuosina korvaus on maksettava vastaavana ajankohtana. Mikäli malminetsintäaluetta kuitenkin pienennetään osittaisella raukeamisella ennen varsinaisen päätöksen maksuajankohtaa (lainvoimaisuus päivämäärä), määräytyy maksu raukeamispäätöksen lainvoimaisuus päivämääränä voimaan jäävän alueen pinta-alan mukaisesti.

Määräys perustuu kaivoslain (621/2011) 99 §:ään, jossa säädetään malminetsintäkorvauksen suuruudesta ja maksutavasta, sekä 51 § ja 67 §:ään jossa säädetään malminetsintäluvan raukeamisesta.

11. Määräys vahinkojen ja haittojen korvaamisesta malminetsintäalueella

Malminetsintäluvan haltijan on korvattava malminetsintäalueella tapahtuvasta kaivoslakiin (621/2011) perustuvasta toiminnasta aiheutuneet vahingot ja haitat, jollei jonkin toimenpiteen osalta korvauksesta toisin säädetä.

Perustelut: Määräys perustuu kaivoslain (621/2011) 103 §:ään, jossa säädetään vahinkojen ja haittojen korvaamisesta malminetsintäalueella.

12. Poronhoidolle aiheutuvien haittojen vähentämiseksi erityisellä poronhoitoalueella

Lupa-alue sijoittuu Hirvasniemen paliskunnan alueelle. Malminetsintätutkimukset on sovitettava alueella toimivan paliskunnan kanssa siten, ettei niistä aiheudu kohtuutonta haittaa poronhoidolle. Malminetsintäluvan haltijan on ilmoitettava Hirvasniemen paliskunnalle tutkimustöistä ja niiden aikataulusta, sekä muusta alueiden käytöstä hyvissä ajoin ennen tutkimustöiden aloittamista. Malminetsintäluvan haltijan on otettava huomioon alueella mahdollisesti olevat poronhoidolle tärkeät rakenteet kuten esimerkiksi erotusaita ja käytettävä valmiita veräjiä kulkemiseen.

Perustelut: Edellä mainituilla toimenpiteillä ehkäistään malminetsinnästä poronhoidolle aiheutuvia haittoja erityisellä poronhoitoalueella. Määräys perustuu Poronhoitolain (848/1990) 2§:ään ja kaivoslain (621/2011) 51 §:ään.

Hakemuksen käsittely

Jatkoaikahakemus: Magnus Minerals Oy	29.3.2017
Kuulutus hakemuksesta: Tukes	11.4.2017
Lausuntopyynnöt: Tukes	11.4.2017

Päätös: Tukes

13.6.2017

Lupahakemuksesta tiedottaminen

Tukes on tiedottanut hakemuksesta 11.4.2017 kuuluttamalla siitä 30 päivän ajan Tukesin Rovaniemen toimipisteen sekä Pelkosenniemen kunnan ilmoitustaululla. Hakemus on ollut nähtävillä myös Tukesin internet-sivuilla. Hakemus on ollut nähtävillä 11.5.2017 saakka.

Tukes on tiedottanut hakemuksesta asianosaisille maanomistajille (Metsähallitus kirjeitse 11.4.2017).

Lausunnot ja mielipiteet on pyydetty toimitettavaksi viimeistään 11.5.2017. Tämän päivämääränkin jälkeen toimitetut lausunnot ja mielipiteet on otettu ratkaisussa huomioon.

Lausuntopyynnöt ja lausunnot hakemuksesta

Hakemuksesta on lähetetty lausuntopyynnöt ja saatu lausunnot seuraavasti:

- 1) Tukesin lausuntopyyntö on lähetetty **Pelkosenniemen kunnalle** 11.4.2017.
Pelkosenniemen kunta ei antanut lausuntoa.
- 2) Tukesin lausuntopyyntö on lähetetty **Metsähallitukselle** 11.4.2017.
Metsähallitus on antanut lausunnon 8.5.2017 (liite 4).
- 3) Tukesin lausuntopyyntö on lähetetty **Lapin ELY-keskukselle** 11.4.2017.
Lapin ELY –keskus on antanut lausunnon 12.6.2017 (liite 5).
- 4) Tukesin lausuntopyyntö on lähetetty **Museovirastolle** 11.4.2017.
Museovirasto antoi lausunnon 9.5.2017 (Liite 6).
- 5) Tukesin lausuntopyyntö on lähetetty **Hirvasniemen paliskunnalle** 11.4.2017.
Hirvasniemen paliskunta ei antanut lausuntoa.

Muistutukset ja mielipiteet

Hakemuksen johdosta ei esitetty muistutuksia tai mielipiteitä.

Hakijan vastine

Hakijalta ei pyydetty selitystä.

Tukesin kannanotto lausunnoissa, mielipiteissä ja muistutuksissa esitettyihin yksilöityihin vaatimuksiin

Lausunnoissa esitetyt asiat on otettu huomioon lupapäätöksessä lupamääräyksiin.

Tiedoksi luvan haltijalle

Kaivoslain (621/2011) suhde muuhun lainsäädäntöön

Sen lisäksi, mitä kaivoslaissa säädetään, sovelletaan kaivoslain mukaista lupa- tai muuta asiaa ratkaistaessa ja muutoin tämän lain mukaan toimittaessa muun muassa; luonnonsuojelulakia (1096/1996), ympäristönsuojelulakia (257/2014), erämaalakia (62/1991), maankäyttö- ja rakennuslakia (132/1999), vesilakia (587/2011), poronhoitolakia (848/1990), säteilylakia (592/1991), ydinenergialakia (990/1987), muinaismuistolakia (295/1963), maastoliikennelakia (1710/1995) ja patoturvallisuuslakia (494/2009). Malminetsintäluvan haltijan on aina noudatettava Suomen lainsäädäntöä ja asiaan liittyviä muita kansainvälisiä sopimuksia.

Maastossa liikkuminen

Maastoliikennelain (1710/1995) 4.1 §:n ja 4.2 §:n 9-kohdan mukaan kaivoslaissa (621/2011) tarkoitetulla malminetsintäalueella ja 30 metrin etäisyydellä sen rajasta moottorikäyttöisellä ajoneuvolla liikkuminen ei edellytä maanomistajan tai haltijan lupaa, kun kyse on asianomaisessa malminetsintäluvassa tai kaivosluvassa tarkoitetun toiminnan kannalta välttämättömästä liikkumisesta. Viitaten lupamääräykseen 9, malminetsintäluvan haltija veloitetaan rajoittamaan malminetsintä ja malminetsintäalueen käyttö tutkimustyön kannalta välttämättömiin toimenpiteisiin. Malminetsinnästä ei saa aiheutua merkittäviä muutoksia luonnonolosuhteissa, harvinaisten tai arvokkaiden luonnonesiintymien olennaista vahingoittumista tai merkittävää maisemallista haittaa. Aiheutetut vahingot on korvattava maanomistajalle.

Luvan muuttaminen ja raukeaminen

Malminetsintäluvan haltijan on kaivoslain (621/2011) 69 §:n mukaan haettava malminetsintäluvan muuttamista, jos tutkimussuunnitelmaa muutetaan tai täydennetään siten, että lupamääräyksiä on tarpeen tarkistaa. Luvanhaltija voi lisäksi hakea malminetsintäluvan muuttamista lupamääräysten tarkistamiseksi, kun luvan mukaista toimintaa on tarpeen muuttaa.

Kaivosviranomaisen on kaivoslain (621/2011) 67 §:n mukaan päätettävä, että malminetsintälupa raukeaa, jos luvanhaltija tekee asiaa koskevan hakemuksen. Luvanhaltija on velvollinen tekemään hakemuksen, jos tarkoituksena ei enää ole harjoittaa lupaan perustuvaa toimintaa osalla tai koko alueella.

Malminetsintäluvan raukeamista ja muuttamista koskeva asia käsitellään noudattaen vastaavasti, mitä kaivoslaissa (621/2011) 72 §:ssä säädetään asianomaista lupaa koskevasta lupamenettelystä, lupaharkinnasta sekä lupapäätöksestä ja sen voimassaolosta.

Hakemuksen käsittelyyn tulee varata aikaa vähintään 3 kuukautta.

Luvan voimassaolon jatkaminen

Mikäli luvan voimassaoloa halutaan jatkaa kaivoslain (621/2011) 61 §:n mukaisesti, tulee hakemus malminetsintäluvan voimassaolon jatkamiseksi toimittaa kaivosviranomaiselle viimeistään kaksi kuukautta ennen luvan voimassaolon päättymistä. (VnA kaivostoiminnasta (391/2012) 27.1 §).

Kaivoslain (621/2011) 61.1 §:n mukaan malminetsintäluvan voimassaoloa voidaan jatkaa enintään kolme vuotta kerrallaan siten, että lupa on voimassa yhteensä enintään viisitoista vuotta.

Kaivoslain (621/2011) 61.2 §:n mukaan malminetsintäluvan voimassaolon jatkamisen edellytyksenä on, että:

- 1) malminetsintä on ollut tehokasta ja järjestelmällistä;
- 2) esiintymän hyödyntämismahdollisuuksien selvittäminen edellyttää jatkotutkimuksia;
- 3) luvanhaltija on noudattanut tässä laissa säädettyjä velvollisuuksia samoin kuin lupamääräyksiä;
- 4) voimassaolon jatkamisesta ei aiheudu kohtuutonta haittaa yleiselle tai yksityiselle edulle.

Kaivoslain (621/2011) 66 §:n mukaan malminetsintäluvan voimassaolon jatkamista varten lupaviranomaiselle on ennen luvan voimassaolon päättymistä toimitettava lupahakemus sekä lupaharkinnan kannalta tarpeelliset ja luotettavat selvitykset edellä mainituista voimassaolon jatkamisen edellytyksistä.

Kaivostoiminnasta annetun valtioneuvoston asetuksen (391/2012) 27.2 §:n mukaan hakemuksesta tulee käydä ilmi hakijan haluamat muutokset lupa-alueeseen tai muut merkittävät muutokset sekä asianosaisissa tapahtuneet muutokset. Asetuksen 27.3 §:n mukaisesti hakemukseen tulee liittää lupaharkinnan kannalta tarpeellinen ja luotettava selvitys:

- 1) hakemuksen kohteena olevan luvan nojalla tehdyistä toimenpiteistä ja niiden tuloksista;
- 2) alueelle kohdistuneiden tutkimuskustannusten määrästä;
- 3) esiintymän hyödyntämismahdollisuuksista ja jatkotutkimusten tarpeellisuudesta;
- 4) perustelut aluerajaukselle.

Lisäksi hakemukseen sovelletaan vastaavasti, mitä lupahakemuksesta säädetään kaivoslain (621/2011) 34 §:ssä.

Lupapäätöksestä tiedottaminen

Lupapäätös on toimitettu päätöksenantopäivänä:

- Magnus Minerals Oy:lle (hakija)

Jäljennös päätöksestä on toimitettu antopäivänä:

- Pelkosenniemen kunnalle,
- Lapin ELY-keskukselle,
- Metsähallitukselle,
- Hirvasniemen paliskunnalle
- Museovirastolle tiedoksi

Lisäksi päätöksen antamisesta tiedotetaan asianosaisia maanomistajia kirjeitse.

Toimivaltaiselle maanmittaustoimistolle toimitetaan tiedot Maanmittauslaitoksen ja Tukesin sopiman menettelyn mukaisesti malminetsintäluvasta merkinnän tekemiseksi kiinteistötietojärjestelmään.

Perustelut: Päätöksestä tiedottaminen ja siinä noudatettu menettely perustuvat kaivoslain (621/2011) lupapäätöksestä tiedottamista koskevaan 58 §:ään.

Päätösmaksu

Tästä päätöksestä perittävä maksu on **3 000 €**. Valtion talous- ja henkilöstöhallinnan palvelukeskus lähettää laskun hakijalle.

Maksu perustuu hakemuksen vireille tullessa voimassa olleeseen asetukseen Turvallisuus- ja kemikaaliviraston maksullisista suoritteista (1455/2015).

Muutoksenhaku

Tähän päätökseen saa kaivoslain (621/2011) 162 §:n nojalla hakea muutosta valittamalla **Pohjois-Suomen hallinto-oikeuteen**.

Valitusaika on 30 päivää tämän päätöksen antopäivästä sitä määräaikaan lukematta. Liitteenä olevasta valitusosoituksesta ilmenee, miten muutosta haettaessa on meneteltävä.

Päätöksestä perittävästä maksusta valitetaan samassa järjestyksessä kuin pääasiasta.

Lisätietoja

kaivosasiat@tukes.fi tai Heikki Puhakka, puh. 029 5052 201

Ilkka Keskitalo
Ylitarkastaja

Heikki Puhakka
Ylitarkastaja

LIITTEET

Liite 1	ML2012:0219 malminetsintälupakartta
Liite 2	Tilakohtaiset pinta-alat malminetsintälupa-alueella
Liite 3	Asianosaiset maanomistajat
Liite 4	Metsähallituksen lausunto
Liite 5	Lapin Ely-keskuksen lausunto
Liite 6	Museoviraston lausunto

VALITUSOSOITUS

Valitusviranomainen

Päätökseen saa hakea muutosta valittamalla sille hallinto-oikeudelle, jonka tuomiopiirissä pääosa tässä päätöksessä tarkoitettusta alueesta sijaitsee. Toimivaltainen hallinto-oikeus on mainittu valitusosoituksen lopussa. Valituskirjelmä osoitetaan valitusviranomaiselle ja se on toimitettava valitusajassa hallinto-oikeuden kirjaamoon.

Valitusaika

Määräaika valituksen tekemiseen on kolmekymmentä (30) päivää tämän päätöksen antopäivästä sitä määräaikaan lukematta.

Valitusoikeus

Malmintsintälupaa, kaivoslupaa ja kullanhuuhtontalupaa koskevaan päätökseen, mainitun luvan voimassaolon jatkamista, raukeamista, muuttamista ja peruuttamista koskevaan päätökseen sekä kaivostoiminnan lopettamispäätökseen saa hakea muutosta:

- 1) asianosainen;
 - 2) rekisteröity yhdistys tai säätiö, jonka tarkoituksena on ympäristön-, terveyden- tai luonnonsuojelun taikka asuinympäristön viihtyisyyden edistäminen ja jonka sääntöjen mukaisella toiminta-alueella kysymyksessä olevat ympäristövaikutukset ilmenevät;
 - 3) toiminnan sijaintikunta tai muu kunta, jonka alueella toiminnan haitalliset vaikutukset ilmenevät;
 - 4) elinkeino-, liikenne- ja ympäristökeskus ja muu asiassa toimialallaan yleistä etua valvova viranomainen;
 - 5) saamelaiskäräjät sillä perusteella, että luvassa tarkoitettu toiminta heikentää saamelaisten oikeutta alkuperäiskansana ylläpitää ja kehittää omaa kieltään ja kulttuuriaan;
 - 6) kolttien kyläkokous sillä perusteella, että luvassa tarkoitettu toiminta heikentää kolttia-alueella kolttien elinolosuhteita ja mahdollisuuksia harjoittaa elinkeinoja.
- Kaivosviranomaisella on lisäksi oikeus valittaa sellaisesta päätöksestä, jolla hallinto-oikeus on muuttanut sen tekemää päätöstä tai kumonnut päätöksen.

Valituksen sisältö

Valituskirjelmässä on ilmoitettava

- päätös, johon haetaan muutosta
- miltä kohdin päätökseen haetaan muutosta ja mitä muutoksia siihen vaaditaan tehtäväksi
- perusteet, joilla muutosta vaaditaan
- valittajan nimi ja kotikunta
- postiosoite ja puhelinnumero, joihin asiaa koskevat ilmoitukset valittajalle voidaan toimittaa

Jos valittajan puhevaltaa käyttää hänen laillinen edustajansa tai asiamiehensä tai jos valituksen laatijana on joku muu henkilö, valituskirjelmässä on ilmoitettava

myös tämän nimi ja kotikunta.

Valittajan, laillisen edustajan tai asiamiehen on allekirjoitettava valituskirjelmä, ellei valituskirjelmää toimiteta sähköisesti (telekopiona tai sähköpostilla).

Valituksen liitteet

Valituskirjelmään on liitettävä

- päätös, johon haetaan muutosta valittamalla, alkuperäisenä tai jäljennöksenä
- asiakirjat, joihin valittaja vetoaa vaatimuksensa tueksi, jollei niitä ole jo aikaisemmin toimitettu viranomaiselle
- asiamiehen valtakirja

Valituskirjelmän toimittaminen perille

Valituskirjelmän voi viedä valittaja itse tai hänen valtuuttamansa asiamies. Valituskirjelmä liitteineen voidaan myös lähettää postitse, telekopiona tai sähköpostilla. Postiin valituskirjelmä on jätettävä niin ajoissa, että se ehtii perille valitusajan viimeisenä päivänä ennen aukioloajan päättymistä. Hallinto-oikeudessa kirjaamon aukioloaika on klo 8.00–16.15. Sähköisesti (telekopiona tai sähköpostilla) toimitetun valituskirjelmän on oltava toimitettu niin, että se on käytettävissä vastaanottolaitteessa tai tietojärjestelmässä määräajan viimeisenä päivänä ennen virka-ajan päättymistä.

Valittajalta peritään hallinto-oikeudessa **oikeudenkäyntimaksu 250 euroa**. Tuomioistuinten ja eräiden oikeushallintoviranomaisten suoritteista perittävistä maksuista annetussa laissa (701/1993) on erikseen säädetty eräistä tapauksista, joissa maksua ei peritä.

Toimivaltaisen hallinto-oikeuden yhteystiedot muutoksenhakua varten:

Pohjois-Suomen hallinto-oikeus

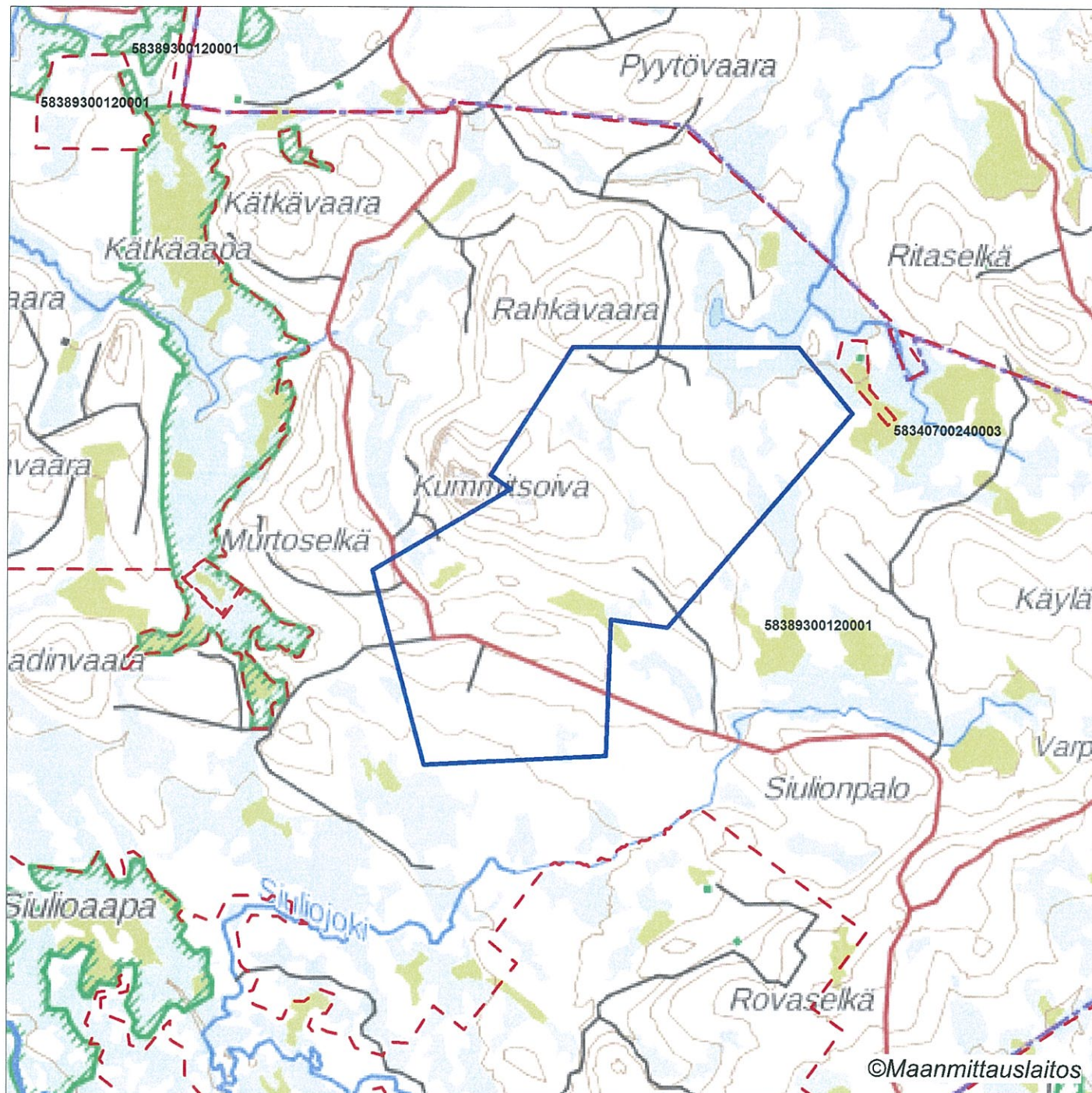
käyntiosoite: Isokatu 4, Oulu

postiosoite: PL 189, 90101 Oulu

puhelin: 029 56 42800

faksi: 029 56 42841

sähköposti: pohjois-suomi.hao@oikeus.fi



Malminetsintälupa-alue



Kiinteistörajat

Mittakaava 1: 70 000

Magnus Minerals Oy
Pelkos
ML2012:0219

© Maanmittauslaitos



ML2012:0219 Pelkos
Tilakohtaiset pinta-alat

Tila r:no	Pinta-ala (ha)
583-893-12-1	2223,73

Pinta-ala yhteensä: **2223,73 ha**

13.6.2017

1 (1)

Lupatunnus
ML2012:0219
Liite 3

ML2012:0219 Pelkos

Asianosaiset maanomistajat:

Suomen Valtio/ Metsähallitus

Metsähallitus
Metsätalous Oy
PL 8016
96101 Rovaniemi

8.5.2017

MH 2080/2013

Turvallisuus- ja kemikaalivirasto (Tukes)
Valtakatu 2
96100 Rovaniemi
kaivosasiat@tukes.fi

Viite: Lausuntopyyntö 11.4.2017

**Asia: Magnus Minerals Oy, malminetsintälupahakemus Pelkos, ML2012:0219,
Pelkosenniemi**

Turvallisuus- ja kemikaalivirasto (Tukes) pyytää Metsähallitukselta kaivoslain 37 §:n nojalla lausuntoa Pelkosenniemen kunnan alueelle kohdistuvasta malminetsintäluvan jatkoaikahakemuksesta. Malminetsintälupahakemusalueen pinta-ala on 2223,73 ha ja se sijaitsee kokonaisuudessaan Metsähallituksen hallinnassa olevalla Pelkosenniemen valtionmaalla.

Esitettyyn hakemukseen Metsähallitus Metsätalous Oy lausuu mielipiteenään seuraavaa.

Yleistä

Metsähallitus pitää tärkeänä, että malminetsintäalueiden tutkimustoiminnassa huomioidaan alueiden maisema-, luonto- ja kulttuuriarvot mahdollisimman hyvin. Tietoja Metsähallituksen mailla olevista arvokkaista, huomioon otettavista kohteista löytyy mm. Suomen ympäristökeskuksen uhanalaisrekisteristä ja Museoviraston muinaismuistorekisteristä. Luvansaajan tulee myös tunnistaa lupa-alueella olevat muut mahdolliset metsälain 10 §:n, luonnonsuojelulain ja muinaismuistolain määrittelemät kohteet ja ottaa ne huomioon tutkimustoiminnassa.

Uhanalaiset lajit

Hakemusalueella on uhanalaisen suuren petolinnun pesäreviiri. Edellä mainitusta syystä johtuen tutkimustoimintaa ei tule harjoittaa pesäreviirillä vuosittain 15.2.-31.7. välisenä aikana. Lisätietoja saa ylitarkastaja Tuomo Ollilalta, puh. 0400-241 448.



Lisäksi hakemusalueella on valtakunnallisesti/alueellisesti uhanalaisia jäkäliä sekä silmälläpidettäviä kääväkkäitä. Tarkemmat tiedot saa Lapin ELY-keskukselta.

Luonnonvarakeskuksen tutkimuskoealat

Jauratsiselässä ja Jauratsiselän itäpuolella on Luonnonvarakeskuksen tutkimuskoealoja (karttaliite 1). Tutkimuskoealoja ei saa millään muodoin vaurioittaa eikä tuhota. Jos malminetsintälupa myönnetään haetulle alueelle, tulee hakijan varmistaa ennakkoon Luonnonvarakeskukselta tutkimuskoealojen tarkka sijainti. Tutkimuskoealoilla tehtävä malminetsintä vaatii aina Luonnonvarakeskuksen ohjauksen.

Kulttuuriperintökohde

Hakemusalueella on kulttuuriperintökohde. Kyseessä on Jauratsiselän luoteiskulmalla oleva korsurakennelma (karttaliite 2). Kulttuuriperintökohde tulee säilyttää koskemattomana.

Pienvesistöjen huomioiminen

Hakemusalueella on useita pienvesistöjä, kuten puroja ja lähteitä. Toimintaa pienvesistöjen läheisyydessä tulee välttää vesiensuojelullisista syistä. Lisäksi on tärkeää, että pienvesistöjen lähiympäristö säilyy mahdollisimman luonnonmukaisessa tilassa.

Vahinkojen ehkäiseminen

Tutkimustoiminta tulee suunnitella siten, että puustolle ja taimikoille aiheutuvat vahingot olisivat mahdollisimman vähäisiä. Metsähallituksen tieverkostoa käytettäessä tulee huomioida tiestön kunto-tilanne. Tiestön kuntoon ja käytettävyyteen vaikuttaa mm. kevään ja kovien sateiden aiheuttama kelirikko. Lisäksi tulee varmistaa siltojen kantavuudet. Tarvittaessa lisätietoja edellä mainituista asioista saa Itä-Lapin metsätiimin tiimiesimieheltä Jari Kantialta, puh. 0400-322 268. Toiminnanharjoittajan tulee kaikilta osin vastata aiheuttamistaan vahingoista.

Turvallisuuden parantaminen

Mikäli tutkimusalueella suoritetaan sellaisia syväkairauksia, joista kairauksien jälkeen jää maastoon pysyvästi maanpäällisiä metallisia tai muovisia maaputkia, Metsähallitus edellyttää, että putket katkaistaan mahdollisimman läheltä maanpintaa ja putkien päät tulpataan. Vähän lumen aikana putket ovat vaarallisia mm. moottorikelkkailijoille. Maanpäällisistä putkista voi aiheutua vahinkoja myös metsäkoneille ja muille maastoajoneuvoille. Esimerkiksi metsäkoneiden renkaat rikkoontuvat osuessaan maaputkien päihin. Edellä mainitulla toimenpiteellä parannetaan maaston muiden käyttäjien turvallisuutta ja estetään materiaali-vahinkoja. Metsähallitus katsoo, että malminetsintäluvan saaja on kaikilta osin vastuussa näistä vahingoista Metsähallitukselle ja kolmannelle osapuolelle.

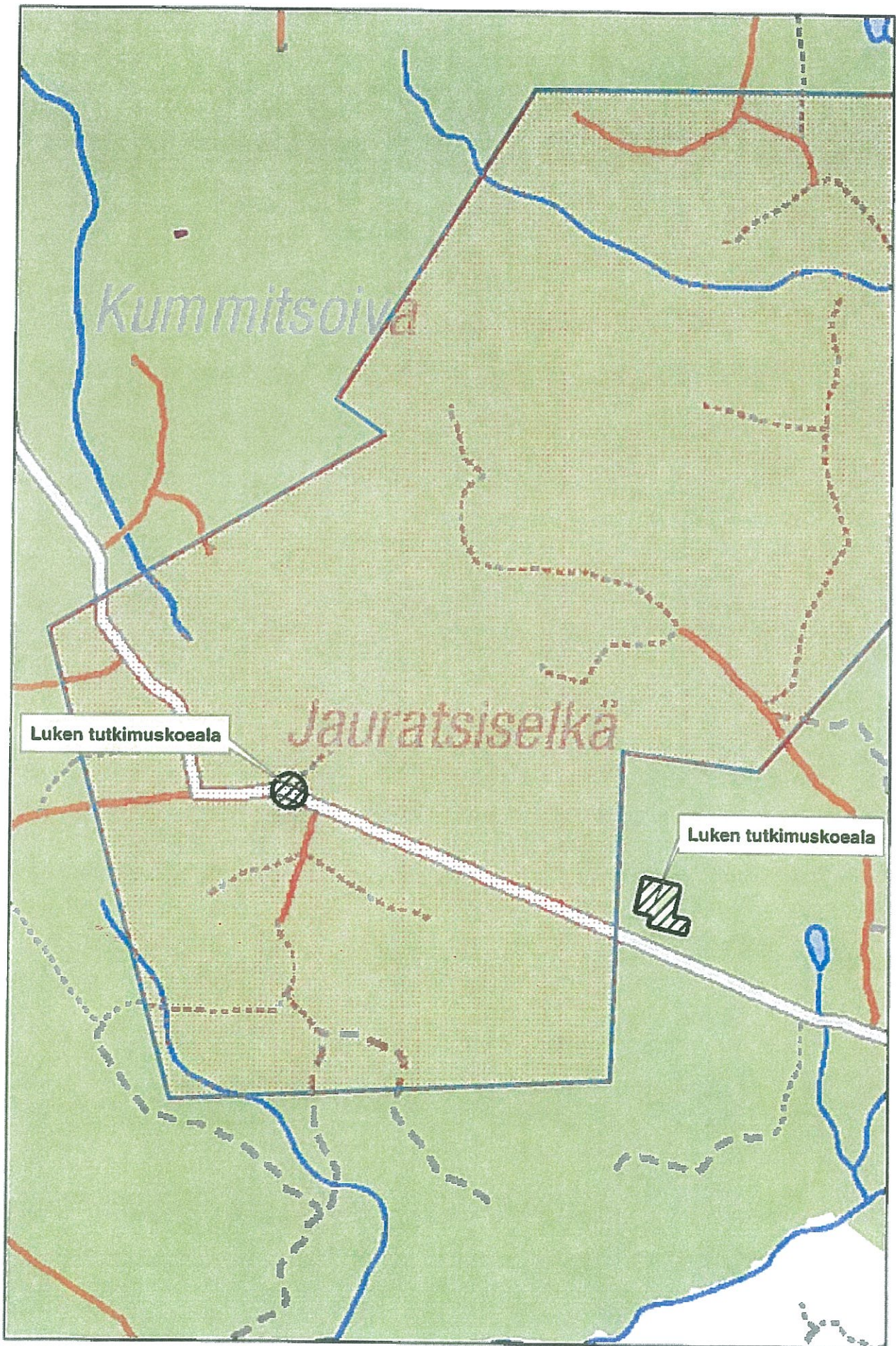
Metsähallituksen oman toiminnan vaatimukset

Metsähallitus korostaa, että tässä lausunnossa esitetyt ympäristönäkökohdat ovat sellaisia, jotka Metsähallitus ottaa itsekin huomioon omassa toiminnassaan. Metsähallitus on sitoutunut näihin periaatteisiin lakisääteisen velvoitteen lisäksi mm. omassa sertifioidussa ympäristö- ja laatujärjestelmässään. Näin ollen Metsähallitus ei edellytä malminetsintäluvan hakijalta enempää kuin mitä Metsähallitus vaatii omalta toiminnaltaan.

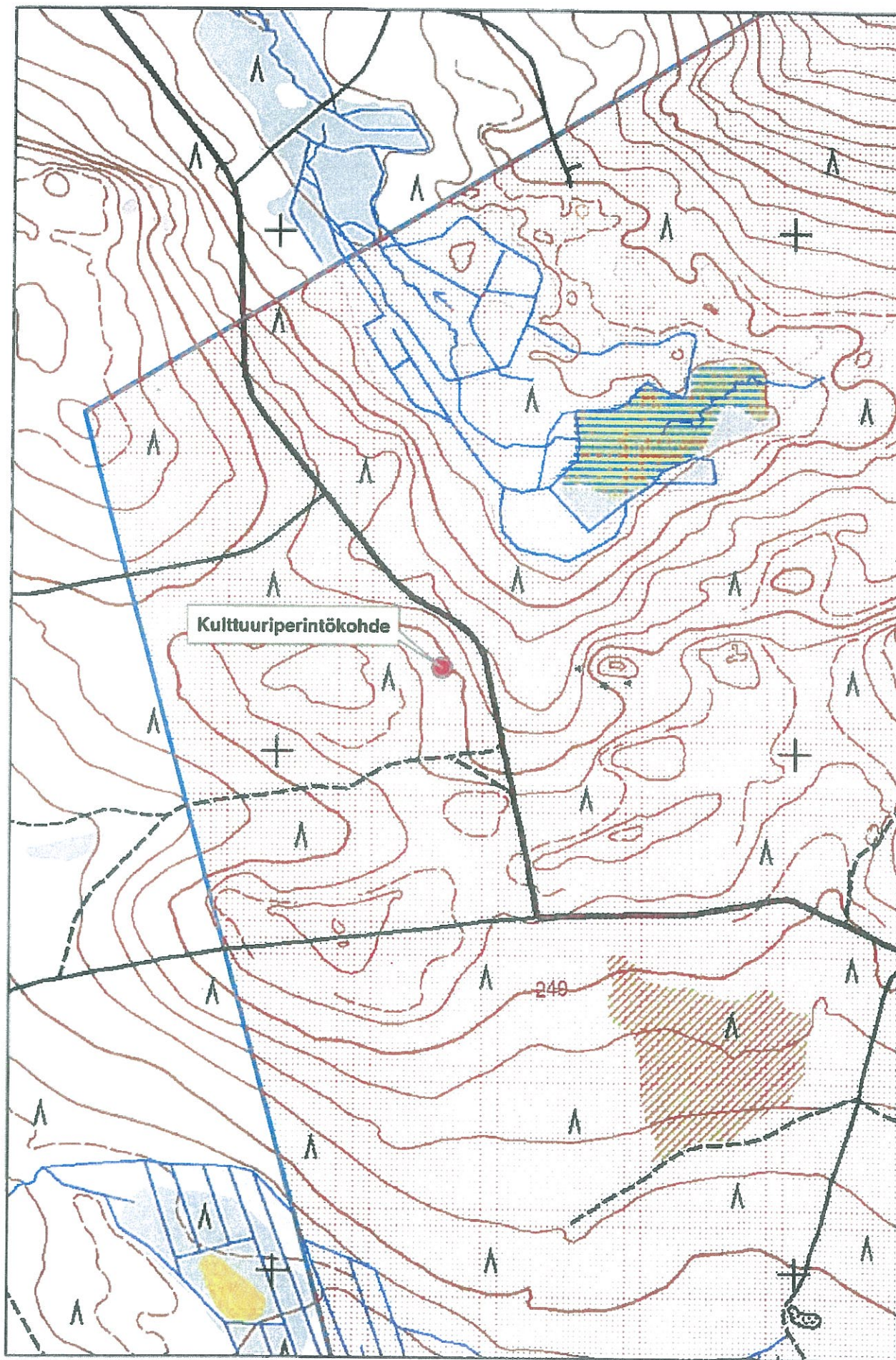
Maankäyttöasiantuntija

Erkki Luukkonen

Karttaliite 1, Pelkos, ML2012:0219



Karttaliite 2, Pelkos, ML2012:0219





12.6.2017

Turvallisuus- ja kemikaalivirasto (Tukes)
Heikki Puhakka
Valtakatu 2, 96100 Rovaniemi
kaivosasiat@tukes.fi

MALMINETSINTÄLUPAHAKEMUS ML2012:0219, PELKOSENNIEMI

Turvallisuus- ja kemikaalivirasto (Tukes) pyytää Lapin elinkeino-, liikenne- ja ympäristökeskuksen (ELY-keskus) lausuntoa kaivoslain (621/2011) mukaisesta Magnus Minerals Oy:n malmisetsintälupahakemuksesta (jatkoaikahakemus).

Hakemusalueen pinta-ala on 2223,73 hehtaaria. Alue on voimassaolevan Itä-Lapin maakuntakaavan mukaan maa- ja metsätalousvaltaista aluetta (M4515)

Hakemusalue kuuluu Hirvasniemen paliskuntaan.

Hakijan mukaan alueelta on mahdollista löytää kuparia, nikkeliä, kobolttia, sinkkiä hopeaa ja kultaa.

Tutkimussuunnitelmaan kuuluvat mm. seuraavat menetelmät: Geofysikaaliset mittaukset, näytteiden otto Copralla, kilkalla ja raskaalla iskuporakoneella. kivivasaralla sekä lapiolla, tutkimusojien teko sekä timanttikairaus.

Hakijan mukaan tutkimustoiminnasta voi aiheutua meluhaittaa. Meluhaittaa aiheuttavia töitä ei tehdä lintujan pesintäaikana, jos on oletettavissa pesinnälle tapahtuvaa haittaa näytteenotossa tapahtuvan melun vuoksi.

Alueella otetaan huomioon ja pyritään minimoimaan mahdolliset töiden aiheuttaman irtoaineksen kulkeutuminen jokiin ja puroihin.

Lapin ely-keskus lausuu seuraavaa.

Hakemuksen kohteena olevalla alueella ei sijaitse valtioneuvoston hyväksymiä luonnonsuojeluohjelmiin kuuluvia alueita, perustustettuja luonnonsuojelualueita eikä Natura-alueita. Haettu tutkimusalue ei myöskään sijaitse valtakunnallisesti merkittävällä tai muutoin suojelulla maisema-alueella. Malminetsintäalueella ei myöskään sijaitse luokiteltuja pohjavesialueita.

Hertta-rekisterin, (tilanne 12.6.2017) eliöt-tietokannan mukaan Malminetsintäalueella on on rauhoitettujen ja uhanalaisten kasvi- ja kääpälaajien esiintymiä:

Kalliokeuhkojäkäälä (*Logaria scrobiculata*). I

Teoksen Suomen lajien uhanalaisuus 2010 (ns. punainen kirja) lajin status VU (vaarantunut)

Pursukääpä (*Amolocystis lapponica*). I

Status NT (silmälläpidettävä).

Luonnonsuojeluasetuksen 91372005, liitteen 4 mukaisesti laji on luokiteltu uhanalaiseksi.

Pursukääpä kasvaa vanhoissa kuusikoissa, kookkaissa ja lahoamisen alkuvaiheessa olevissa kuusimaapuissa Kummitsoivan ja Liittoharjun lähiympäristössä edellä mainittujen puiden kaatamista tulee välttää.

Viherpaanujäkäälä (*Psora rubiformis*). K

Status NT (silmälläpidettävä).

Korpiludekääpä (*Skeletocutis odora*).

Status NT (silmälläpidettävä).

Haetulla malminetsintäalueen luoteisosassa, Kummitsoivan ja Akanvaaran alueella, sijaitsee suuren petolinnun pesimäreviirit. Toimiessa Kummitsoivan ja Akanvaaran alueella, tulee jättää kahden kilometrin (2km) suojavyöhyke, jonka alueella liikkumista ja tutkimuksen tekemistä tulee välttää 15.2–31.7 välisenä aikana. Näin ollen tutkimuksen tulee tapahtua Kummitsoivan ja Akanvaaran alueilla 1.8–14.2 välisenä aikana.

Lapin ELY-keskus toteaa, että kaikessa toiminnassa tulee välttää turmelemasta alueen luontoa enempää kuin tutkimusten tekemiseksi on välttämätöntä. Tutkimusten jälkeen maastoon jätetyt jäljet tulee entisöidä mahdollisimman hyvin.

Luontoympäristöyksikön päällikkö Jari Pasanen

Ylitarkastaja

Ari Neuvonen

Turvallisuus- ja kemikaalivirasto/Laitos- ja kaivosvalvonta/Kaivokset
Valtakatu 2
96100 ROVANIEMI

Viite ML2012:0219

Asia **PELKOSENNIEMI, SAVUKOSKI Magnus Minerals Oy, malminetsintälupa nimellä Pelkos**

Turvallisuus- ja kemikaalivirasto (Tukes) on pyytänyt kaivoslain (621/2011) 38 §:n nojalla Museovirastolta lausuntoa Pelkosenniemen kunnan alueelle kohdistuvasta malminetsintäluvan jatkoaikahakemuksesta. Aluetta koskevan edellisen 2013 lupavaiheen etsintäalueen laajuus on ollut noin 43 km², jonka länsiosan nyt vireillä oleva jatkolupa-alue kattaa noin 22 km² alueen. Museovirastolta ei ole edellisessä lupavaiheessa pyydetty lausuntoa.

Metsähallitus on edellisessä lupavaiheessa antanut lausuntonsa, jossa nykyistä laajemman etsintäalueen useimmat kulttuuriperintökohteet on otettu tarkasteltavaksi. Sitten vuonna 2014 alue on osana Kansallista metsäohjelmaa 2015 kuulunut Metsähallituksen kulttuuriperintökohteiden inventointialueeseen. Nykyiseltä alueelta on tiedossa vain yksi kulttuuriperintökohde, Murtoselkä (myös muinaisjäänösrekisterissä id-tunnuksella 1000029451), joka on myös todettu lupahakemuksessa Jauratsiselän luoteiskulman korsuna alueen luonnonsuojelutilanteen yhteydessä.

Metsähallituksen inventoinnissa selvityksen painopiste on ollut metsätalouden seurauksena syntyneissä ja metsänkäytön yhteydessä havaittuihin, maanpinnalle näkyviin kulttuuriperintökohteisiin, ei niinkään muinaisjäänöksiin, joiden erottaminen maanpinnalta käsin edellyttää erityisosaamista ja -huomiointia. Vaikka lupahakemusalueen ei arvioida kuuluvan muinaisjäänösten ja muiden arkeologisten kulttuuriperintökohteiden alueisiin, on mahdollista, että alueella on ennestään tuntemattomia kohteita, kuten pyyntiin, elinkeinotoimintaan ja lyhytaikaiseen asumiseen liittyviä jäännöksiä.

Vuonna 2013 myönnetyllä lupapäätöksellä oli mahdollista pienempien näytteenotto toimien lisäksi toteuttaa myös tutkimuskaivantoja sekä -ojia. Niin ikään jatkolupahakemuksessa todetaan, että vuodesta 2018 alkaen mahdollisesti tehdään tutkimuskaivantoja tarkoituksena paljastaa kallion pintaa. Työ tehdään normaalisti kaivinkoneella. Toimenpiteen vaikutuksista todetaan, ettei kaivannaisjätteitä synny, ja kalliota paljastettaessa alue entisöidään. Tällaisella maankäytöllä on tuhoava vaikutus maanpinnassa ja sen alla sijaitseviin arkeologisiin kohteisiin.

Asian varmistamiseksi tulee malminetsintälupapäätöksen ehdoissa edellyttää, että suunnitelluista tutkimusojista ym. kaivannoista hyvissä ajoin ennen niiden toteuttamista kirjallisesti ilmoitetaan museoviranomaisille (Lapin maakuntamuseo sekä Museovirasto) niiden arviointia ja mahdollista arkeologista tarkastusta varten. Alueella toimittaessa tiedossa oleva Murtoselän kohde otetaan huomioon ja muinaisjäänöksiä ym. arkeologisia

kohteita havaittaessa nämä huomioidaan ja niistä ilmoitetaan museoviranomaiselle (Lapin maakuntamuseolle tai Museovirastolle) muinaismuistolain 14 § säädetyllä tavalla.

Yli-intendentti

Pirjo Uino

Intendentti

Kaarlo Katiskoski

Tiedoksi Rovaniemen kaupunki/Lapin maakuntamuseo
Lapin elinkeino-, liikenne- ja ympäristökeskus
Hannu Kotivuori, Lapin maakuntamuseo