

Magnus Minerals Oy
PL 3
33211 TAMPERE

PÄÄTÖS MALMINETSINTÄLUVAN MYÖNTÄMISESTÄ
Malminetsintälupahakemus

Hakija: Magnus Minerals Oy
Y-tunnus: 2033832-4
Suomi

Yhteystiedot:
PL3
33211 Tampere

Lisätietoja antaa:
Alf Björklund
abjorklund@magnusminerals.com
Puh: +358 40 5782 591

Vireilletulopvm: 31.12.2012
Etuoikeuspvm: 31.12.2012
Hakemuksen tarkoitus: Malminetsintä kaivoslain (621/2011) 5 §:n tarkoittamalla tavalla

PÄÄTÖS

Turvallisuus- ja kemikaalivirasto (Tukes) **myöntää** kaivoslain (621/2011) nojalla Magnus Minerals Oy:lle malminetsintäluvan nimeltä "Pelkos" lupatunnuksella ML2012:0219.

Perustelut: Hakija on osoittanut, että kaivoslaissa (621/2011) säädetty edellytykset täyttyvät eikä luvan myöntämiselle ole kaivoslaissa säädettyä estettä.

Malminetsintäluvan nojalla luvanhaltijalla on oikeus omalla ja toisen maalla tässä luvassa mainitulla alueella (malminetsintäalueella) tutkia geologisten muodostumien rakenteita ja koostumusta sekä tehdä muita kaivostoimintaa valmistelevia tutkimuksia ja muuta malminetsintää esiintymän paikallistamiseksi sekä sen laadun, laajuuden ja hyödyntämiskelpoisuuden selvittämiseksi sen mukaan kuin tässä malminetsintäluvassa tarkemmin määrätään.

Malminetsintälupa ei oikeuta esiintymän hyödyntämiseen.

Päätöksen voimassaolo

Malminetsintälupa on **voimassa neljä (4) vuotta** päätöksen lainvoimaiseksi tulosta.

Perustelut: Hakija on hakenut malminetsintälupaa kaivoslain (621/2011) 34 §:n mukaisesti. Luvan voimassaoloaika on lain sallima enimmäisaika malminetsintäluvalle.

Päätöksen täytäntöönpano

Kaivoslain (621/2011) 168.1 §:n mukaisesti malminetsintälupaan perustuvat toimenpiteet saa aloittaa, kun siihen oikeuttava lupapäätös on saanut lainvoiman. Jos asianomaisen toimenpiteen suorittaminen edellyttää muualla lainsäädännössä vaadittua lupaa, saa toimenpiteen kuitenkin aloittaa vasta, kun asianomainen lupapäätös on saanut lainvoiman tai toiminnan aloittamiseen on saatu oikeus asiassa toimivaltaiselta viranomaiselta.

Malminetsintäalueen tiedot

Pinta-ala: 4368,06 ha
Alueen nimi: Pelkos
Sijainti: Pelkosenniemen ja Savukosken kuntien alue
Alueen tarkempi sijainti ja rajat ilmenevät tähän päätökseen liitetystä lupakartasta (Liite 1).

Alueesta tarkemmin

Hakijalle on myönnetty 3.5.2012 hakemuksen kohteena olevalle alueelle varaus KaivNro VA2011:0045. Malminetsintälupaa on haettu varauksen tuottamalla etuoikeudella 31.12.2012. Yhtiö on suorittanut alueella tutkimuksia jokamiehen oikeuden nojalla. Tutkimukset ovat käsittäneet mm. vanhan aineiston tulkintaa, moreenigeokemiaa, raskasmineraalitutkimusta, geofysiikan maastomittauksia, lohketutkimuksia ja vanhojen kairasydänten loggausta. Lisäksi alueella on tehty tutkimustöitä maanomistajan (Metsähallitus) luvalla.

Malminetsintäalue ei sijaitse suojelualueella tai suojeluohjelma-alueella, alueella ei myöskään sijaitse luokiteltuja pohjavesialueita. Alue sijaitsee noin kilometrin etäisyydellä Serrijoen soidensuojelualueesta (Serrijoki - Kätkävuoma, FI 130 0905).

Otaksuma mineraaleista

Alueen tutkimushistoriaan, sekä hakijan suorittamiin tutkimuksiin ja tuloksiin perustuen hakija otaksuu alueella olevan nikkeliä (Ni), kuparia (Cu), kobolttia (Co), platinaa (Pt), sinkkiä (Zn), ja kultaa (Au).

Yleisten ja yksityisten etujen turvaamiseksi tarpeelliset lupamääräykset (velvoitteet ja rajoitukset)

1. Määräys malminetsintätutkimusten sallituista ajankohdista ja menetelmistä, sekä malminetsintään liittyvistä laitteista ja rakennelmista

Tämän malminetsintäluvan nojalla on sallittua suorittaa seuraavia malminetsintätoimenpiteitä ja soveltaa seuraavia malminetsintämenetelmiä:

1. Geofysikaaliset ja geokemialliset tai vaikutuksiltaan edellisiin verrattavat tutkimusmenetelmät
2. Koneellisesti tehtävät maaperä- ja kallioperänäytteenotto (moreeni-, ura- ja pistenäytteet, kairaus)
3. Tutkimuskaivannot- ja tutkimusojat

Perustelut: Hakija on esittänyt hakemuksessaan nämä menetelmät ja kaivosviranomaisen arvioi ne tarpeelliseksi jotta alueen mineraalipotentiali saadaan tehokkaasti tutkittua. Jotta mahdolliselle jatkoluvalle edellytetty vaade tehokkaasta malminetsinnästä toteutuu, tässä lupamääräyksessä tarkoitettujen toimenpiteiden tulee olla suoritettuina.

2. Määräys tutkimustöitä ja -tuloksia koskevasta selvitysvelvollisuudesta

Malminetsintäluvan haltijan on vuosittain toimitettava kaivosviranomaiselle selvitys suoritetuista tutkimustöistä ja niiden tuloksista. Tutkimustöitä ja -tuloksia koskevaan vuosittaiseen selvitykseen on sisällytettävä: käytetyt tutkimus- ja työmenetelmät, yhteenveto tehdyistä tutkimuksista ja pääasialliset tulokset. Kaivosviranomaisen voi ohjeistaa hakijoita tarkemmin raportoinnin muodosta ja ajankohdasta. Ohje löytyy Tukesin internet-sivuilta. Kunkin kalenterivuoden tutkimustöistä ja -tuloksista on raportoitava seuraavan vuoden kesäkuun loppuun mennessä, ellei toisin ohjeisteta.

Perustelut: Määräyksen perusteena on kaivoslaki (621/2011) 14 § ja VNa kaivostoiminnasta (391/2012) 4 §.

3. Määräys jälkitoimenpiteiden ajankohdasta ja ilmoittamisesta kaivosviranomaiselle

Kun malminetsintälupa on rauennut tai peruutettu, malminetsintäluvan haltijan on

1) välittömästi saatettava malminetsintäalue yleisen turvallisuuden vaatimaan kuntoon, poistettava väliaikaiset rakennelmat ja laitteet, huolehdittava alueen kunnostamisesta ja siistimisestä sekä saatettava alue mahdollisimman luonnonmukaiseen tilaan. Malminetsintäluvan haltijan on tehtävä kirjallinen ilmoitus kaivosviranomaiselle, malminetsintäalueeseen kuuluvien kiinteistöjen omistajille ja muille oikeudenhaltijoille, kun toimenpiteet on saatettu loppuun. Ilmoitus on lisäksi tehtävä poronhoitoalueella asianomaisille Sallan ja Hirvasniemen paliskunnille. Ilmoituksen tulee sisältää tiedot jälkitoimenpiteiden päättymispäivästä sekä kuvaus toteutetuista jälkitoimenpiteistä.

2) kuuden kuukauden kuluessa luovutettava kaivosviranomaiselle tutkimustyöselostus, tutkimukseen liittyvä tietoaineisto ja kirjallinen esitys edustavasta otoksesta kairasydämiä.

Kaivosviranomaisen ohjeistaa hakijoita tarkemmin raportoinnin muodosta. Ohje löytyy Tukesin internet-sivuilta.

Perustelut: Määräyksen perusteena on kaivoslaki (621/2011), 15 § ja VNa kaivostoiminnasta (391/2012), 5 §.

4. Määräys kaivannaisjätteen jätehuoltosuunnitelmasta ja sen noudattamisesta

Malminetsintäluvan haltija on velvollinen huolehtimaan maa- ja kiviainesjätteen synnyn ehkäisemisestä, sen haitallisuuden vähentämisestä sekä jätteen hyödyntämisestä tai käsittelemisestä.

Malminetsinnästä tässä luvassa myönnettyillä menetelmillä ei merkittävästi synny kaivannaisjätettä. Hakijan maininta kaivannaisjätteen määrästä ja käsittelystä lupahakemuksessa ovat riittävät. Töiden loputtua kohteella on alue välittömästi saatettava mahdollisimman luonnonmukaiseen tilaan ja korjattava maastovahingot. Koeojat ja koekuopat on peitettävä heti kuin se on mahdollista tutkimusten kannalta.

Perustelut: Määräyksen perusteena on kaivoslaki (621/2011) 13 § ja VNa kaivostoiminnasta (391/2012) 3 §.

5. Määräys ilmoitusvelvollisuudesta koskien malminetsintäalueen maastotöitä ja rakennelmia

Malminetsintäluvan haltijan on ilmoitettava kirjallisesti malminetsintäalueeseen kuuluvien kiinteistöjen omistajille (sekä näihin rinnastettaville, Kaivoslaki 5.2 §) ja muille oikeudenhaltijoille etukäteen kaikista maastotöistä, jotka voivat aiheuttaa vahinkoa tai haittaa, sekä väliaikaisista rakennelmista. Ilmoitus on lisäksi tehtävä Sallan ja Hirvasniemen asianomaisille paliskunnille. Malminetsintäluvan haltijan on ilmoitettava maastotöistä toimialallaan yleistä etua valvoville viranomaisille:

- Lapin ELY-keskuksen ympäristövastuualueelle
- Metsähallitukselle
- Museovirastolle jos alueella oletetaan olevan kiinteitä muinaisjäännöksiä tai irtaimia muinaisesineitä.

Väliaikaisia rakennelmia koskevan ilmoituksen sisällöstä on säädetty Vna kaivostoiminnasta 2.2. §:ssä.

Perustelut: Määräyksen perusteena on kaivoslaki (621/2011) 12 § ja VNa kaivostoiminnasta (391/2012) 2 §.

6. Määräys malminetsintäalueen koon pienentämisen aikataulusta

Malminetsintäalueen pienentämiselle kaivosviranomaisen ei näe tässä vaiheessa olevan tarvetta. Tutkimuksia voidaan pitää perusteltuna koko ML2012:0219 alueelle.

Perustelut: Otettaessa huomioon tutkimussuunnitelma ja sen perustelut, sekä seikka, etteivät luvassa sallittavat malminetsintätoimet estä tai vaikeuta olennaisesti muita alueeseen kohdistuvia käyttötarpeita, voidaan tutkimuksia pitää perusteltuna koko alueelle (kaivoslaki (621/2011) 11 §).

7. Määräys vakuuden asettamisesta

Malminetsintäluvan haltijan on asetettava **20 000 euron** suuruinen pankkitalletusvakuus Turvalisuus- ja kemikaalivirastolle kaivoslakiin perustuvasta toiminnasta aiheutuneen vahingon ja haitan korvaamista sekä kaivoslain mukaisten jälkitoimenpiteiden suorittamista varten.

Perustelut: Kaivoslaki (621/2011) 107 §

Vakuus määräytyy tutkimusmenetelmien ja alueen ominaisuuksien perusteella. Alueella suoritetaan lupamääräyksen 1 mukaista malminetsintää.

8. Määräykset malminetsintää ja malminetsintäalueen käyttöä koskevista seikoista sen varmistamiseksi, ettei toiminnasta aiheudu kaivoslaissa (621/2011) kiellettyä seurausta

Malminetsintäluvan haltijan on tulpattava kairareiät, mikäli kairareiästä nousee pohjavettä maanpinnalle. Kairaputket on katkaistava mahdollisimman läheltä maanpintaa, ja kairakohteiden jätehuolto sekä siistiminen on tehtävä välittömästi töiden loputtua kohteella. Jos kairauksessa tarvittavan käytettävän veden määrä ylittää 100m³/vrk, on toimittava kuten vesilain (587/2011) 15 §:ssä todetaan. Vesi on pyrittävä ottamaan ensisijaisesti aiemmin kairatusta kairareiästä. Alueen muuttamista kairaus- tai muissa maastotöissä tulee mahdollisuuksien mukaan välttää.

Mahdolliset kuopat ja koeojat tulee peittää, tutkimusvälineistö poistaa, ja kaivuualueet on saatettava mahdollisimman luonnonmukaiseen tilaan välittömästi tutkimusten päätyttyä kohteella. Mikäli kuoppia tai oja joudutaan jättämään auki, tulee ne merkitä maastoon selkeästi heijastimellisilla kepeillä vahinkojen välttämiseksi. Kuoppia ei saa merkitä lippusiimoilla, jotka voivat olla vaaraksi poroille ja muille eläimille.

Perustelut: Malminetsintäluvan haltijan on luovuttuaan malminetsintäalupa-alueesta tai sen menetettyään viipymättä saatettava malminetsintäalue yleisen turvallisuuden vaatimaan kuntoon, sekä saatettava alue mahdollisimman luonnonmukaiseen tilaan (621/2011) 11 ja 15 §.

Kaivosviranomaisen tietoon ei ole tullut alueella sijaitsevia muinaismuistolain tarkoittamia suojeltuja kohteita. Mikäli alueelta löydetään tutkimuksia tehtäessä mahdollisia muinaismuistolain tarkoittamia kohteita joita ei ole tunnettu aiemmin, tulee luvan haltijan toimia kuten muinaismuistolain (295/1963) 14 ja 16 §:ssä todetaan, ja ilmoittaa niistä viipymättä Museovirastoon. Tämä päätös lähetetään myös Museovirastolle tiedoksi mahdollisten muinaismuistokohteiden tarkistamista varten.

Perustelut: Mahdollisten muinaismuistojen inventointivelvollisuutta ei ole tarpeen asettaa malminetsintäluvan haltijalle, vaan mahdollisten muinaismuistolöydösten huomioon ottaminen ja niistä ilmoittaminen katsotaan riittäväksi.

9. Määräykset yksityisen edun kannalta välttämättömistä ja luvan edellytysten toteuttamiseen liittyvistä seikoista

Hakemukseen saatujen lausuntojen mukaan ympäristöhallinnon Eliölajit -tietojärjestelmän mukaan (tilanne 3.6.2013) malminetsintäalueella ML2012:0219 on rauhoitettujen ja uhanalaisten

kasvi- ja käppälajien esiintymiä (Lapinleinikki, Lettonuppisara, Pursukääpä, Himmeävilla). Alueella on myös metsälakikohteita ja pienvesistöjä, jotka tulee huomioida tutkimuksia tehtäessä.

Metsähallituksen ja Lapin ELY-keskuksen lausuntojen mukaan alueella sijaitsee suuren petolinnun pesiä. Tutkimustoimintaa 2 km säteellä pesistä tulee välttää 15.2. - 31.7 välisenä aikana, tutkimukset kyseisillä alueilla tulee tehdä 1.8. - 14.2 välisenä ajanjaksona.

Hakemusalueella sijaitsee Metsähallituksen lausunnon mukaan useita kulttuuriperintökohteita, mm. kämppäjäänöksiä, puolustusvarustuksia ja korsu. Luvan haltijan tulee olla selvillä kulttuuriperintökohteiden sijainnista, ja ne tulee säilyttää koskemattomina.

Jauratsiselässä ja Jauratsiselän itäpuolella on Metsäntutkimuslaitoksen tutkimuskoealoja joita ei saa tuhota eikä vaurioittaa. Mikäli koealoilla on tarve tehdä tutkimuksia, tulee niistä sopia Metsäntutkimuslaitoksen kanssa.

Malminetsintäluvan haltijan tulee ennen tutkimusten aloittamista selvittää tiedossa olevien luonnonsuojelulain alaiset kohteet alueella. Malminetsintäluvan haltijan tulee esittää tarkka tutkimussuunnitelma toimenpiteineen ja sijaintitietoineen Tukesille, toimivaltaiselle ELY-keskukselle ja Metsähallitukselle, jotta voidaan varmistaa mahdollisten uhanalaisten eliölaajien turvaaminen. Mahdolliset havaintopaikat tulee ottaa huomioon ja tarvittaessa poiketa tutkimussuunnitelmasta, niin että kohteelle jää riittävä suojavyöhyke turvaamaan esiintymän.

Perustelut: Tutkimussuunnitelman esittämismääräyksellä varmistetaan, että toimenpiteisiin voidaan tarvittaessa valvonnallisesti puuttua. Samalla Tukesin on mahdollista kaivoslain valvonnan toteuttamiseksi arvioida toimenpiteiden vaikutusta ja tarvittaessa antaa tarkempia lisämääräyksiä toimenpiteiden suorittamisesta. Kaivoslaki (621/2011) 11 § ja 12 §, VNa (391/2012) 2 §.
Luonnonsuojelulaki (1096/1996) 6 luku 42 § 46 § ja 47 §
Luonnonsuojeluasetus (160/1997) 5 luku 21 § ja liite 4.

Vaikka tässä malminetsintäluvassa sallitut tutkimusmenetelmät eivät vaikuta laajasti ympäristöön, malminetsintäluvan haltijan on oltava kuitenkin riittävästi selvillä hankkeen ympäristövaikutuksista siinä laajuudessa kuin kohtuudella voidaan edellyttää.

Liikkuminen kohteella sulanmaan aikana on pyrittävä suunnittelemaan niin, että olemassa olevia uria ja luontaisia aukkopaikkoja käytetään mahdollisimman paljon hyväksi. Mikäli kohteella joudutaan kaatamaan yksittäisiä puita, tulee ne korvata täysimääräisinä maanomistajalle. Nuorelle puustolle tapahtuneissa vahingoissa tulee korvata lisäksi vielä odotusarvon menetys. Mikäli yhtiö ja maanomistaja eivät pääse yhteisymmärrykseen korvauksesta, silloin puolueeton arviointi tulee tehdä paikallisen metsänhoitoyhdistyksen tai metsäkeskuksen toimihenkilön toimesta.

Alue kuuluu Sallan ja Hirvasniemen paliskunnan alueeseen. Malminetsintätutkimukset on sovitettava alueella toimivien paliskuntien kanssa siten, ettei niistä aiheudu kohtuutonta haittaa poronhoidolle. Malminetsintäluvan haltijan on ilmoitettava alueen paliskunnille tutkimustöistä ja niiden aikataulusta, sekä muusta alueiden käytöstä hyvissä ajoin ennen tutkimustöiden aloittamista. Malminetsintäluvan haltijan on otettava huomioon alueella mahdollisesti olevat poronhoidolle tärkeät rakenteet kuten esimerkiksi erotusaita ja käytettävä valmiita veräjiä kulkemiseen. Edellä mainituilla toimenpiteillä vähennetään malminetsinnästä porohoitoelinkeinolle aiheutuvia haittoja poronhoitoalueella.

Perustelut: Kaivoslain (621/2011) 11 §:n mukaisesti malminetsintäluvan haltijan on rajoitettava malminetsintä ja muu malminetsintäalueen käyttö tutkimustyön kannalta välttämättömiin toimenpiteisiin. Toimenpiteet on suunniteltava siten, että niistä ei aiheudu kohtuudella vältettävissä olevaa yleisen tai yksityisen edun loukkausta.

Malminetsintäluvan nojalla tapahtuvasta malminetsinnästä ja muusta malminetsintäalueen käytöstä ei saa aiheutua:

- 1) haittaa ihmisten terveydelle tai vaaraa yleiselle turvallisuudelle;
- 2) olennaista haittaa muulle elinkeinotoiminnalle;
- 3) merkittäviä muutoksia luonnonolosuhteissa;
- 4) harvinaisten tai arvokkaiden luonnonesiintymien olennaista vahingoittumista;
- 5) merkittävää maisemallista haittaa.

10. Määräys malminetsintäkorvauksen suuruudesta ja maksuajankodasta

Malminetsintäluvan haltijan on maksettava malminetsintä-alueeseen kuuluvien kiinteistöjen omistajille vuotuista korvausta **20 euroa hehtaarilta** luvan voimassaoloajan neljältä ensimmäiseltä vuodelta.

Malminetsintäkorvaus on ensimmäiseltä vuodelta maksettava viimeistään 30 päivänä siitä, kun malminetsintälupa on tullut lainvoimaiseksi. Seuraavina vuosina korvaus on maksettava vastaavana ajankohtana.

Perustelut: Määräys perustuu kaivoslain (621/2011) 99 §:ään, jossa säädetään malminetsintäkorvauksen suuruudesta ja maksutavasta.

11. Määräys vahinkojen ja haittojen korvaamisesta malminetsintäalueella

Malminetsintäluvan haltijan on korvattava malminetsintäalueella tapahtuvasta kaivoslakiin (621/2011) perustuvasta toiminnasta aiheutuneet vahingot ja haitat, jollei jonkin toimenpiteen osalta korvauksesta toisin säädetä.

Perustelut: Määräys perustuu kaivoslain (621/2011) 103 §:ään, jossa säädetään vahinkojen ja haittojen korvaamisesta malminetsintäalueella.

Hakemuksen käsittely

Hakemus: Magnus Minerals Oy	31.12.2012
Hakemuksen muutos: Magnus Minerals Oy	18.2.2013 (Aluemuokkaus)
Hakemuksen muutos: Magnus Minerals Oy	14.3.2013 (Aluemuokkaus)
Hakemuksen muutos: Magnus Minerals Oy	4.4.2013 (Aluemuokkaus)
Kuulutus hakemuksesta: Tukes	3.5.2013
Lausuntopyyntö: Tukes	3.5.2013

Lupahakemuksesta tiedottaminen

Tukes on tiedottanut hakemuksesta 3.5.2013 kuuluttamalla siitä 30 päivän ajan Tukesin Rovaniemen toimipisteen, sekä Savukosken ja Pelkosenniemen kuntien ilmoitustauluilla. Hakemus on ollut nähtävillä 3.6.2013 saakka.

Tukes on lähettänyt hakemuksesta kirjeen alueen maanomistajalle (Metsähallitus) 3.5.2013.

Lausunnot ja mielipiteet on pyydetty toimitettavaksi viimeistään 3.6.2013. Tämän päivämääränkin jälkeen toimitetut lausunnot ja mielipiteet on otettu ratkaisussa huomioon.

Lausuntopyynnöt ja lausunnot hakemuksesta

Hakemuksesta on lähetetty lausuntopyynnöt ja saatu lausunnot seuraavasti:

- 1) Tukesin lausuntopyyntö on lähetetty **Pelkosenniemen kunnalle** 3.5.2013. Pelkosenniemen kunta on antanut lausunnon 13.5.2013 (liite 4).
- 2) Tukesin lausuntopyyntö on lähetetty **Savukosken kunnalle** 3.5.2013. Savukosken kunta on antanut lausunnon 31.5.2013 (liite 5).
- 3) Tukesin lausuntopyyntö on lähetetty **Metsähallitukselle** 3.5.2013. Metsähallitus on antanut lausunnon 31.5.2013 (liite 6).
- 4) Tukesin lausuntopyyntö on lähetetty **Lapin ELY-keskukselle** 3.5.2013. Lapin ELY –keskus on antanut lausunnon 3.6.2013 (liite 7).
- 5) Tukesin lausuntopyyntö on lähetetty **Hirvasniemen ja Sallan paliskunnalle** 3.5.2013. Sallan paliskunta on antanut lausunnon 17.6.2013 (liite 8).

Hirvasniemen paliskunta ei toimittanut lausuntoa.

Muistutukset ja mielipiteet

Hakemuksen johdosta ei esitetty muistutuksia tai mielipiteitä.

Hakijan vastine

Hakijalta ei ole pyydetty vastinetta.

Tukesin kannanotto lausunnoissa esitettyihin yksilöityihin vaatimuksiin

Lausunnoissa esitetyt asiat on otettu lupapäätöksessä huomioon.

Tiedoksi luvan haltijalle

Maastossa liikkuminen

Maastoliikennelain (1710/1995) 4.1 §:n ja 4.2 §:n 9-kohdan mukaan kaivoslaissa (621/2011) tarkoitetulla malminetsintäalueella ja 30 metrin etäisyydellä sen rajasta moottorikäyttöisellä ajoneuvolla liikkuminen ei edellytä maanomistajan tai haltijan lupaa, kun kyse on asianomaisessa malminetsintäluvassa tai kaivosluvassa tarkoitetun toiminnan kannalta välttämättömästä liikkumisesta. Viitaten lupamääräykseen 9, malminetsintäluvun haltija veloitetaan rajoittamaan malminetsintä ja malminetsintäalueen käyttö tutkimustyön kannalta välttämättömiin toimenpiteisiin. Malminetsinnästä ei saa aiheutua merkittäviä muutoksia luonnonolosuhteissa, harvinaisten tai arvokkaiden luonnonesiintymien olennaista vahingoittumista tai merkittävää maisemallista haittaa. Aiheutetut vahingot on korvattava maanomistajalle.

Luvan muuttaminen

Malminetsintäluvun haltijan on kaivoslain (621/2011) 69 §:n mukaan haettava malminetsintäluvun muuttamista, jos tutkimussuunnitelmaa muutetaan tai täydennetään siten, että lupamääräyksiä on tarpeen tarkistaa. Luvanhaltija voi lisäksi hakea malminetsintäluvun muuttamista lupamääräysten tarkistamiseksi, kun luvan mukaista toimintaa on tarpeen muuttaa.

Luvan jatkaminen

Mikäli luvan voimassaoloa halutaan jatkaa kaivoslain (621/2011) 61 §:n mukaisesti, tulee hakemus malminetsintäluvun voimassaolon jatkamiseksi toimittaa kaivosviranomaiselle viimeistään kaksi kuukautta ennen luvan voimassaolon päättymistä. (VnA kaivostoiminnasta (391/2012) 27.1 §).

Kaivoslain (621/2011) 61.1 §:n mukaan malminetsintäluvun voimassaoloa voidaan jatkaa enintään kolme vuotta kerrallaan siten, että lupa on voimassa yhteensä enintään viisitoista vuotta.

Kaivoslain (621/2011) 61.2 §:n mukaan malminetsintäluvun voimassaolon jatkamisen edellytyksenä on, että:

- 1) malminetsintä on ollut tehokasta ja järjestelmällistä;
- 2) esiintymän hyödyntämismahdollisuuksien selvittäminen edellyttää jatkotutkimuksia;
- 3) luvanhaltija on noudattanut tässä laissa säädettyjä velvollisuuksia samoin kuin lupamääräyksiä;
- 4) voimassaolon jatkamisesta ei aiheudu kohtuutonta haittaa yleiselle tai yksityiselle edulle.

Kaivoslain (621/2011) 66 §:n mukaan malminetsintäluvun voimassaolon jatkamista varten lupaviranomaiselle on ennen luvan voimassaolon päättymistä toimitettava lupahakemus sekä lupaharkinnan kannalta tarpeelliset ja luotettavat selvitykset edellä mainituista voimassaolon jatkamisen edellytyksistä.

Kaivostoiminnasta annetun valtioneuvoston asetuksen (391/2012) 27.2 §:n mukaan hakemuksesta tulee käydä ilmi hakijan haluamat muutokset lupa-alueeseen tai muut merkittävät muutokset sekä asianosaisissa tapahtuneet muutokset. Asetuksen 27.3 §:n mukaisesti hakemukseen tulee liittää lupaharkinnan kannalta tarpeellinen ja luotettava selvitys:

- 1) hakemuksen kohteena olevan luvan nojalla tehdyistä toimenpiteistä ja niiden tuloksista;
- 2) alueelle kohdistuneiden tutkimuskustannusten määrästä;
- 3) esiintymän hyödyntämismahdollisuuksista ja jatkotutkimusten tarpeellisuudesta;
- 4) perustelut aluerajaukselle.

Lisäksi hakemukseen sovelletaan vastaavasti, mitä lupahakemuksesta säädetään kaivoslain (621/2011) 34 §:ssä.

Lupapäätöksestä tiedottaminen

Lupapäätös on toimitettu päätöksenantopäivänä:

- Magnus Minerals Oy:lle (hakija)

Jäljennös päätöksestä on toimitettu antopäivänä:

- Pelkosenniemen kunnalle,
- Savukosken kunnalle,
- Lapin ELY-keskukselle,
- Metsähallitukselle,
- Sallan paliskunnalle,
- Hirvasniemen paliskunnalle
- Museovirastolle tiedoksi

Toimivaltaiselle maanmittaustoimistolle toimitetaan tiedot Maanmittauslaitoksen ja Tukesin sopiman menettelyn mukaisesti malminetsintäluvasta merkinnän tekemiseksi kiinteistötietojärjestelmään.

Lupaviranomainen on lisäksi ilmoittanut päätöksen antamisesta niille asianosaisille, joita asia erityisesti koskee.

Perustelut: Päätöksestä tiedottaminen ja siinä noudatettu menettely perustuvat kaivoslain (621/2011) lupapäätöksestä tiedottamista koskevaan 58 §:ään.

Päätösmaksu

Tästä päätöksestä perittävä maksu on **10 000 €**. Valtion talous- ja henkilöstöhallinnan palvelukeskus lähettää laskun hakijalle.

Maksu perustuu hakemuksen vireille tullessa voimassa olleeseen asetukseen Turvallisuus- ja kemikaaliviraston maksullisista suoritteista (1302/2010), muutettuna (779/2011).

Muutoksenhaku

Tähän päätökseen saa kaivoslain (621/2011) 162 §:n nojalla hakea muutosta valittamalla **Rovaniemen hallinto-oikeuteen**.

Valitusaika on 30 päivää tämän päätöksen antopäivästä. Liitteenä olevasta valitusosoituksesta ilmenee, miten muutosta haettaessa on meneteltävä.

Päätöksestä perittävästä maksusta valitetaan samassa järjestyksessä kuin pääasiasta.

Lisätietoja

kaivosasiat@tukes.fi tai Heikki Puhakka, puh. 029 5052 201

Terho Liikamaa
Kaivosyli-insinööri

Heikki Puhakka
Ylitarkastaja

LIITTEET

Liite 1	ML2012:0219 lupakartta
Liite 2	Tilakohtaiset pinta-alat malminetsintälupa-alueella
Liite 3	Asianosaiset maanomistajat
Liite 4	Pelkosenniemen kunnan lausunto
Liite 5	Savukosken kunnan lausunto
Liite 6	Metsähallituksen lausunto
Liite 7	Lapin ELY-keskuksen lausunto
Liite 8	Sallan paliskunnan lausunto

VALITUSOSOITUS Valitusviranomainen

Päätökseen saa hakea muutosta valittamalla sille hallinto-oikeudelle, jonka tuomiopiirissä pääosa tässä päätöksessä tarkoitettusta alueesta sijaitsee. Toimivaltainen hallinto-oikeus on mainittu valitusosoituksen lopussa. Valituskirjelmä osoitetaan valitusviranomaiselle ja se on toimitettava valitusajassa hallinto-oikeuden kirjaamoon.

Valitusaika

Määräaika valituksen tekemiseen on kolmekymmentä (30) päivää tämän päätöksen antopäivästä.

Valitusoikeus

Malmintsintälupaa, kaivoslupaa ja kullanhuuhtonalupaa koskevaan päätökseen, mainitun luvan voimassaolon jatkamista, raukeamista, muuttamista ja peruuttamista koskevaan päätökseen sekä kaivostoiminnan lopettamispäätökseen saa hakea muutosta:

- 1) asianosainen;
 - 2) rekisteröity yhdistys tai säätiö, jonka tarkoituksena on ympäristön-, terveyden- tai luonnonsuojelun taikka asuinympäristön viihtyisyyden edistäminen ja jonka sääntöjen mukaisella toiminta-alueella kysymyksessä olevat ympäristövaikutukset ilmenevät;
 - 3) toiminnan sijaintikunta tai muu kunta, jonka alueella toiminnan haitalliset vaikutukset ilmenevät;
 - 4) elinkeino-, liikenne- ja ympäristökeskus ja muu asiassa toimialallaan yleistä etua valvova viranomainen;
 - 5) saamelaiskäräjät sillä perusteella, että luvassa tarkoitettu toiminta heikentää saamelaisten oikeutta alkuperäiskansana ylläpitää ja kehittää omaa kieltään ja kulttuuriaan;
 - 6) kolttien kyläkokous sillä perusteella, että luvassa tarkoitettu toiminta heikentää koltta-alueella kolttien elinolosuhteita ja mahdollisuuksia harjoittaa elinkeinoja.
- Kaivosviranomaisella on lisäksi oikeus valittaa sellaisesta päätöksestä, jolla hallinto-oikeus on muuttanut sen tekemää päätöstä tai kumonnut päätöksen.

Valituksen sisältö

Valituskirjelmässä on ilmoitettava

- päätös, johon haetaan muutosta
- miltä kohdin päätökseen haetaan muutosta ja mitä muutoksia siihen vaaditaan tehtäväksi
- perusteet, joilla muutosta vaaditaan
- valittajan nimi ja kotikunta
- postiosoite ja puhelinnumero, joihin asiaa koskevat ilmoitukset valittajalle voidaan toimittaa

Jos valittajan puhevaltaa käyttää hänen laillinen edustajansa tai asiamiehensä tai jos valituksen laatijana on joku muu henkilö, valituskirjelmässä on ilmoitettava

myös tämän nimi ja kotikunta.

Valittajan, laillisen edustajan tai asiamiehen on allekirjoitettava valituskirjelmä, ellei valituskirjelmää toimiteta sähköisesti (telekopiona tai sähköpostilla).

Valituksen liitteet

Valituskirjelmään on liitettävä

- päätös, johon haetaan muutosta valittamalla, alkuperäisenä tai jäljennöksenä
- asiakirjat, joihin valittaja vetoaa vaatimuksensa tueksi, jollei niitä ole jo aikaisemmin toimitettu viranomaiselle
- asiamiehen valtakirja

Valituskirjelmän toimittaminen perille

Valituskirjelmän voi viedä valittaja itse tai hänen valtuuttamansa asiamies. Valituskirjelmä liitteineen voidaan myös lähettää postitse, telekopiona tai sähköpostilla. Postiin valituskirjelmä on jätettävä niin ajoissa, että se ehtii perille valitusajan viimeisenä päivänä ennen aukioloajan päättymistä. Hallinto-oikeudessa kirjaamon aukioloaika on klo 8.00–16.15. Sähköisesti (telekopiona tai sähköpostilla) toimitetun valituskirjelmän on oltava toimitettu niin, että se on käytettävissä vastaanottolaitteessa tai tietojärjestelmässä määräajan viimeisenä päivänä ennen virka-ajan päättymistä.

Valittajalta peritään hallinto-oikeudessa **oikeudenkäyntimaksu** 90 euroa. Tuomioistuinten ja eräiden oikeushallintoviranomaisten suoritteista perittävistä maksuista annetussa laissa (701/1993) on erikseen säädetty eräistä tapauksista, joissa maksua ei peritä.

Toimivaltaisen hallinto-oikeuden yhteystiedot muutoksenhakua varten:

Rovaniemen hallinto-oikeus

käyntiosoite: Valtakatu 17, 96200 Rovaniemi

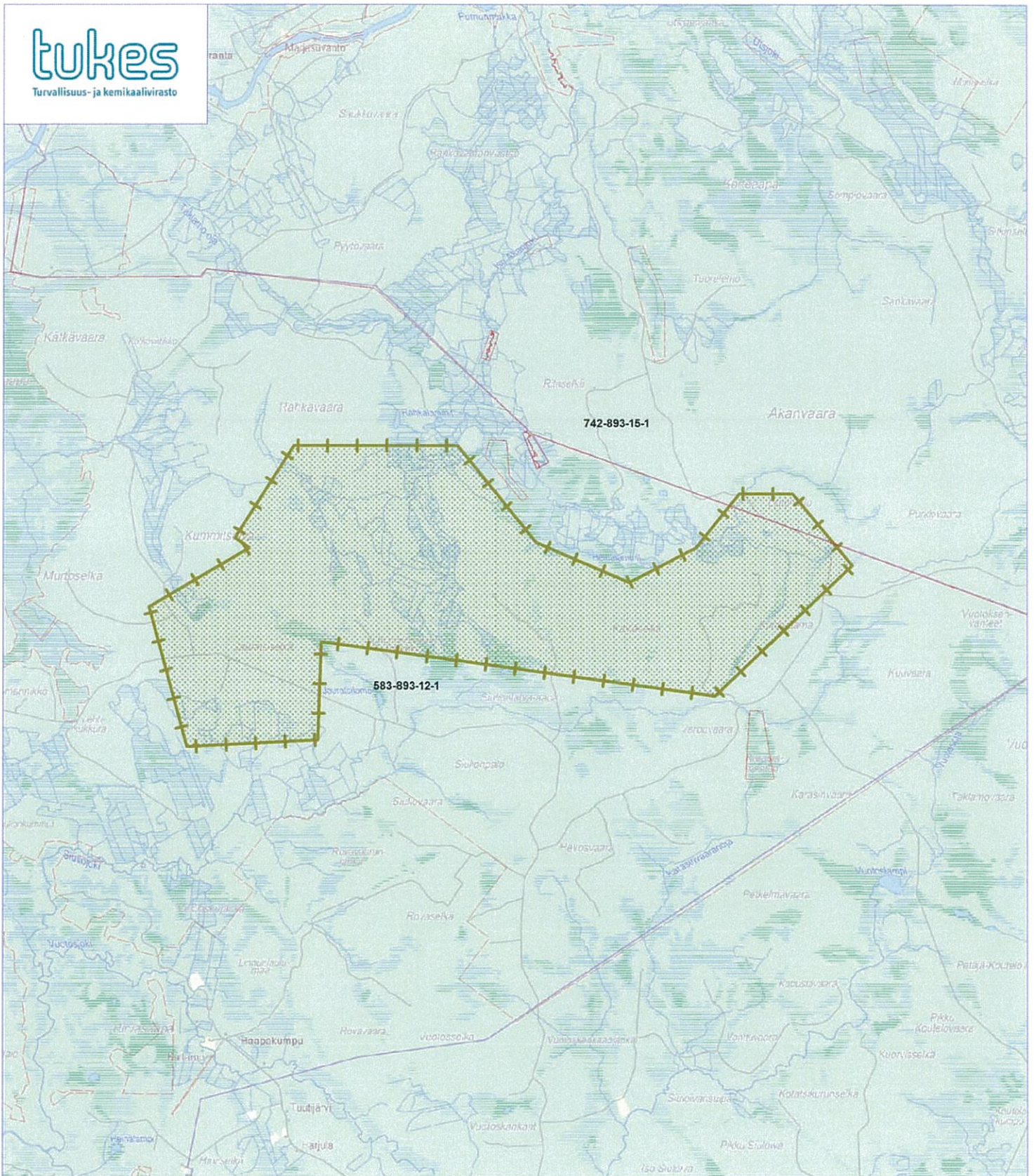
postiosoite: PL 8112, 96101 Rovaniemi

puhelin: 029 56 42900

telekopio: 029 56 42995

sähköposti: rovaniemi.hao@oikeus.fi

Tietoliikennekatkoksen sattuessa 050-4061148



Magnus Minerals Oy
Pelkos
Mittakaava 1: 100 000
© Maanmittauslaitos
Lupa nro 18/MML/13
Aineiston kopiointi ilman Maanmittauslaitoksen lupaa kielletty

ML2012:0219

5.7.2013

1 (1)

Lupatunnus
ML2012:0219
Liite 2

ML2012:0219 Pelkos
Tilakohtaiset pinta-alat

Tila rek. No: 583-893-12-1
Pinta-ala: 4285,89 ha

Tila rek. No: 742-893-15-1
Pinta-ala: 82,17 ha

Pinta-ala yhteensä: **4368,06 ha**

5.7.2013

1 (1)

Lupatunnus
ML2012:0219
Liite 3

ML2012:0219 Pelkos

Asianosaiset maanomistajat:

Suomen Valtio / Metsähallitus

SAAPUNUT

KOPIO

13. 05. 2013

LIITE⁴

AD ML2012:0219

Puhakka Heikki

Lähtettäjä: Parkkinen Erkki Pelkosenniemi <Erkki.Parkkinen@pelkosenniemi.fi>
Lähetetty: 13. toukokuuta 2013 13:33
Vastaanottaja: Puhakka Heikki
Aihe: lausunto

TUKES

Pelkosenniemen kunnan lausunto Magnus Minerals Oy:n malminetsintälupahakemuksesta Pelkosenniemen ja Savukosken kunnan alueelle

Lupatunnus ML2012:0219

LAUSUNTO

Pelkosenniemen kunta puoltaa hakemusta ja toivoo sille mahdollisimman nopeaa käsittelyä.

Pelkosenniemen kunnalla ei ole huomautettavaa hakemuksesta.

Pelkosenniemellä 13.5.2013

Erkki Parkkinen
kunnanjohtaja/municipality manager
Pelkosenniemen kunta/Pelkosenniemi municipality
Sodankyläntie 1 A 98500 Pelkosenniemi
phone: +358400984674
email: erkki.parkkinen@pelkosenniemi.fi



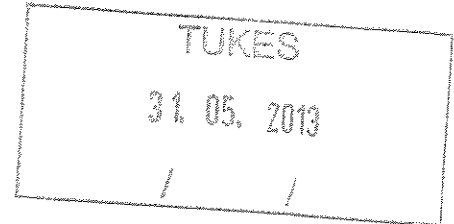
KOPIO
LIITE 5.

SAVUKOSKI KORVATUNTURI

JOULUPUKIN JA MUORIN KOTIKUNTA

27.5.2013

TUKES
Valtakatu 2
96100 ROVANIEMI



Viite: Lausuntopyyntö ML2012:0219

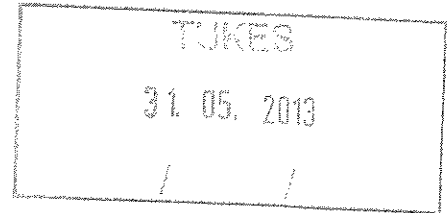
**SAVUKOSKEN KUNNAN LAUSUNTO MAGNUS MINERALS OY:N
MALMINETSINTÄLUPAHAKEMUKSESTA PELKOSENNIEMEN JA SAVUKOSKEN
KUNNAN ALUEELLE**

Savukosken kunta ilmoittaa, ettei sillä ole huomautettavaa asiakohdassa mainitusta malminetsintälupahakemuksesta. Alueelta ei ole tiedossa sellaisia kaivoslaissa tarkoitettuja esteitä, joiden mukaan malminetsintä ei olisi sallittua, joten Savukosken kunta puoltaa hakemusta ja toivoo sille nopeaa käsittelyä.

Mauri Aarrévaara
kunnanjohtaja

KOPIO

LIITE 6.



METSÄHALLITUS
Metsätalous Lappi
PL 8016
96101 Rovaniemi

LAUSUNTO

1 (3)

29.5.2013

MH 2080/2013/06.07

Turvallisuus- ja kemikaalivirasto
Valtakatu 2
96100 Rovaniemi

Viite: Lupatunnus ML2012:0219

Asia: Magnus Minerals Oy, malminetsintälupahakemus Pelkos

Asiakohdassa mainittuun hakemukseen Metsähallitus metsätalous Lappi lausuu mielipiteenään seuraavaa.

Yleisperiaatteet

Metsähallitus pitää tärkeänä, että malminetsintäalueiden tutkimustoiminnassa otetaan huomioon alueiden maisema-, luonto- ja kulttuuriarvot mahdollisimman hyvin. Tietoja Metsähallituksen mailla olevista arvokkaista, huomioon otettavista kohteista löytyy esim. Suomen ympäristökeskuksen uhanalaisrekisteristä ja Museoviraston muinaismuistorekisteristä. Koska näistä virallisista rekistereistä ei löydy kaikkia Metsähallituksen mailla sijaitsevia luonto- ja kulttuurikohtetietoja, Metsähallitus edellyttää, että kaivosyhtiön tulee olla yhteydessä myös suoraan Metsähallitukseen. Samassa yhteydessä voidaan yhteisesti käydä läpi kaivosyhtiön laatima tutkimussuunnitelma ja näin yksityiskohtaisesti varmistaa, että metsälain 10 §:n, luonnon-suojelulain ja muinaismuistolain määrittelemät arvokkaat luonto- ja kulttuurikohteet säilyvät mahdollisimman hyvin. Vähimmäisedellytys on, että toimijalla on tieto olemassa olevista kohteista ja lisäksi kyky tunnistaa mahdolliset uudet kohteet maastossa.

Uhanalaiset lajit

Lisäksi hakemusalueelta on tiedossa lapinleinikin (*Ranunculus lapponicus*) ja himmeävillan (*Eriophorum brachyantherum*) esiintymät. Uhanalaisten kasvilajien esiintymillä ei tule tehdä toimenpiteitä.

Kulttuuriperintökohteet

Hakemusalueella on useita kulttuuriperintökohteita. Liittoharjun länsipuolella on kämppääjäänöksiä ja puolustusvarustuksia (liitekartta 2), Käyläselän pohjoispuolella on pitkä rivi erikoisia kivilatomuksia (liitekartta 3) ja Jauratsiselän luoteiskulmasta löytyy korsu (liitekartta 4). Kulttuuriperintökohteet tulee säilyttää koskemattomina. Lisätietoja saa erikoissuunnittelija Taisto Karjalaiselta, puh. 040-767 4947.

Metsäntutkimuslaitoksen tutkimuskoealat

Jauratsiselässä ja Jauratsiselän itäpuolella on Metsäntutkimuslaitoksen tutkimuskoealoja (liitekartta 5). Tutkimuskoealoja ei saa millään muodoin vaurioittaa eikä tuhota. Mikäli malminetsintä lupa myönnetään haetulle alueelle, tulee hakijan varmistaa ennakkoon Metsähallitukselta (Mikko Koivula, puh. 0400-296 127) tutkimuskoealan tarkka sijainti. Tämän lisäksi toiminta tutkimuskoealalla vaatii aina Metsäntutkimuslaitoksen ohjauksen.

Metsälakikohteet

Rahkaojaan laskevan puron (liitekartta 6) ja Iso Akanjoen latvaojaan laskevan puron (liitekartta 7) lähiympäristöt ovat metsälain 10 §:n 1 kohdan mukaisia metsien monimuotoisuuden kannalta erityisen tärkeitä elinympäristöjä. Mikäli tutkimustoimintaa on tarkoitus harjoittaa ko. alueilla, tulee se tapahtua metsälain määrittelemällä tavalla.

Pienvesistöjen huomioiminen

Hakemusalueella on useita pienvesistöjä (mm. lähteitä). Toimintaa pienvesistöjen läheisyydessä tulee välttää vesiensuojelluisista syistä. Lisäksi on tärkeää, että pienvesistöjen lähiympäristö säilyy mahdollisimman luonnonmukaisessa tilassa.

Vahinkojen ehkäiseminen

Mikäli tutkimustöiden yhteydessä on tarvetta poistaa puita tai käyttää Metsähallituksen tieverkostoa, tulee toimijan olla ennakkoon yhteydessä Metsähallituksen Itä-Lapin metsätiimin tiimiesimieheen Jari Kantiaan, puh. 0400- 322 268 ja sopia toimenpiteistä, joilla tiestö-, puusto- ja taimikkovahingot pyritään ehkäisemään.

Turvallisuuden parantaminen

Mikäli tutkimusalueella suoritetaan sellaisia syväkairauksia, joista kairauksien jälkeen jää maastoon pysyvästi maanpäällisiä metallisia tai muovisia maaputkia, Metsähallitus edellyttää, että putket katkaistaan mahdollisimman läheltä maanpintaa ja putkien päät tulpataan. Vähän lumen aikana putket ovat vaarallisia mm. moottorikelkkailijoille. Maanpäällisistä putkista voi aiheutua vahinkoja myös metsäkoneille ja muille maastoajoneuvoille. Esimerkiksi metsäkoneiden renkaat rikkoontuvat osuessaan maaputkien päihin. Edellä mainitulla toimenpiteellä parannetaan maaston muiden käyttäjien turvallisuutta ja estetään materiaalivahinkoja. Metsähallitus katsoo, että malminetsintäluvan saaja on kaikilta osin vastuussa näistä vahingoista Metsähallitukselle ja kolmannelle osapuolelle.

Metsähallituksen oman toiminnan vaatimukset

Metsähallitus korostaa, että tässä lausunnossa esitetyt ympäristönäkökohdat ovat sellaisia, jotka Metsähallitus ottaa itsekin huomioon omassa toiminnassaan. Metsähallitus on sitoutunut näihin periaatteisiin lakisääteisen velvoitteen lisäksi mm. omassa sertifioidussa ympäristö- ja laatujärjestelmässään. Näin ollen Metsähallitus ei edellytä malminetsintäluvan hakijalta enempää kuin mitä Metsähallitus vaatii omalta toiminnaltaan.

Erkki Luukkonen
maankäyttöasiantuntija

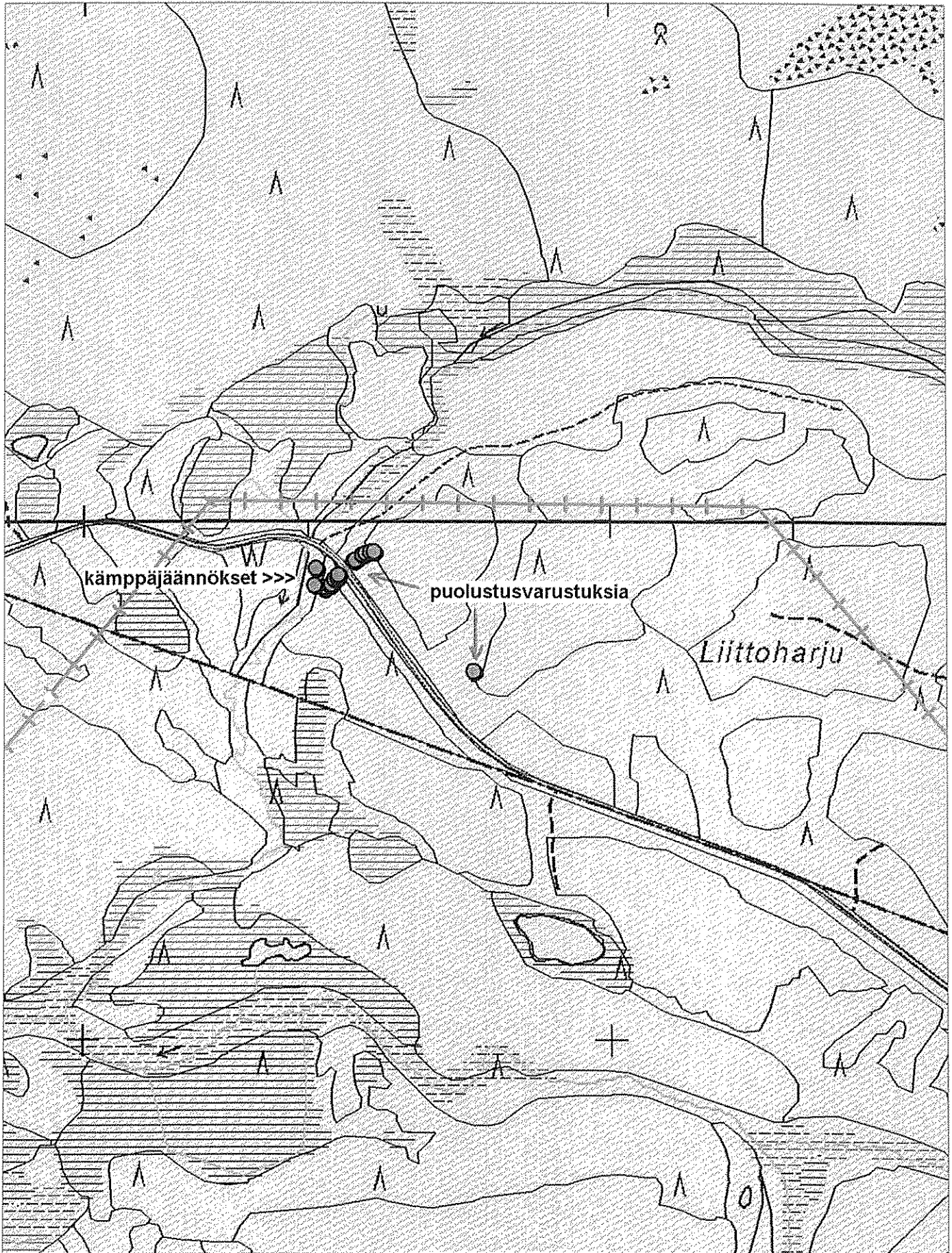


Liitekartta 2

© Metsähallitus 29.5.2013 9:38

© Maanmittauslaitos 1/MML/13

1:10000



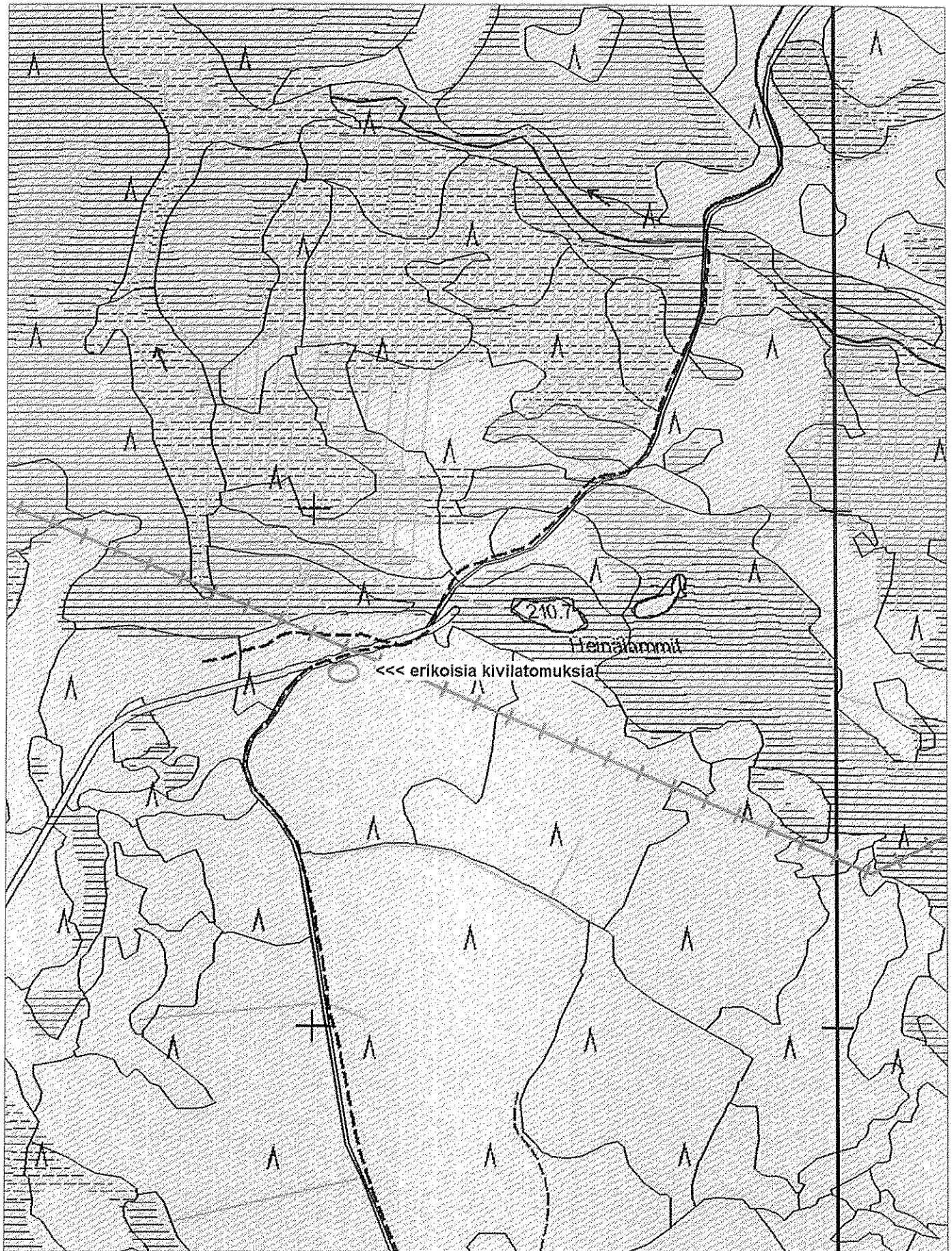


Liitekartta 3

© Metsähallitus 29.5.2013 9:46

© Maanmittauslaitos 1/MML/13

1:10000



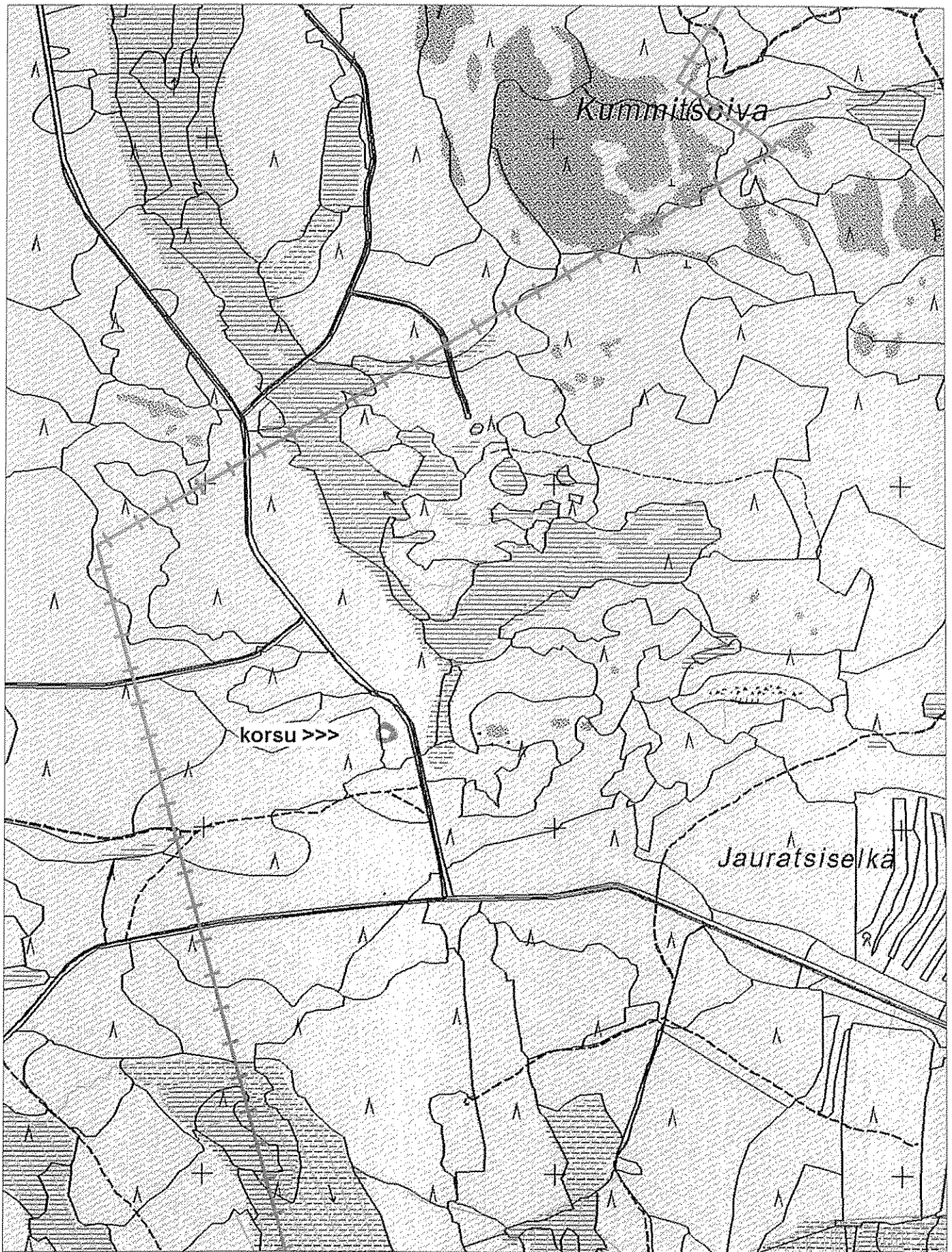


Liitekartta 4

© Metsähallitus 29.5.2013 9:51

© Maanmittauslaitos 1/MML/13

1:15000





Liitekartta 5

© Metsähallitus 29.5.2013 10:03
© Maanmittauslaitos 1/MML/13

1:20000

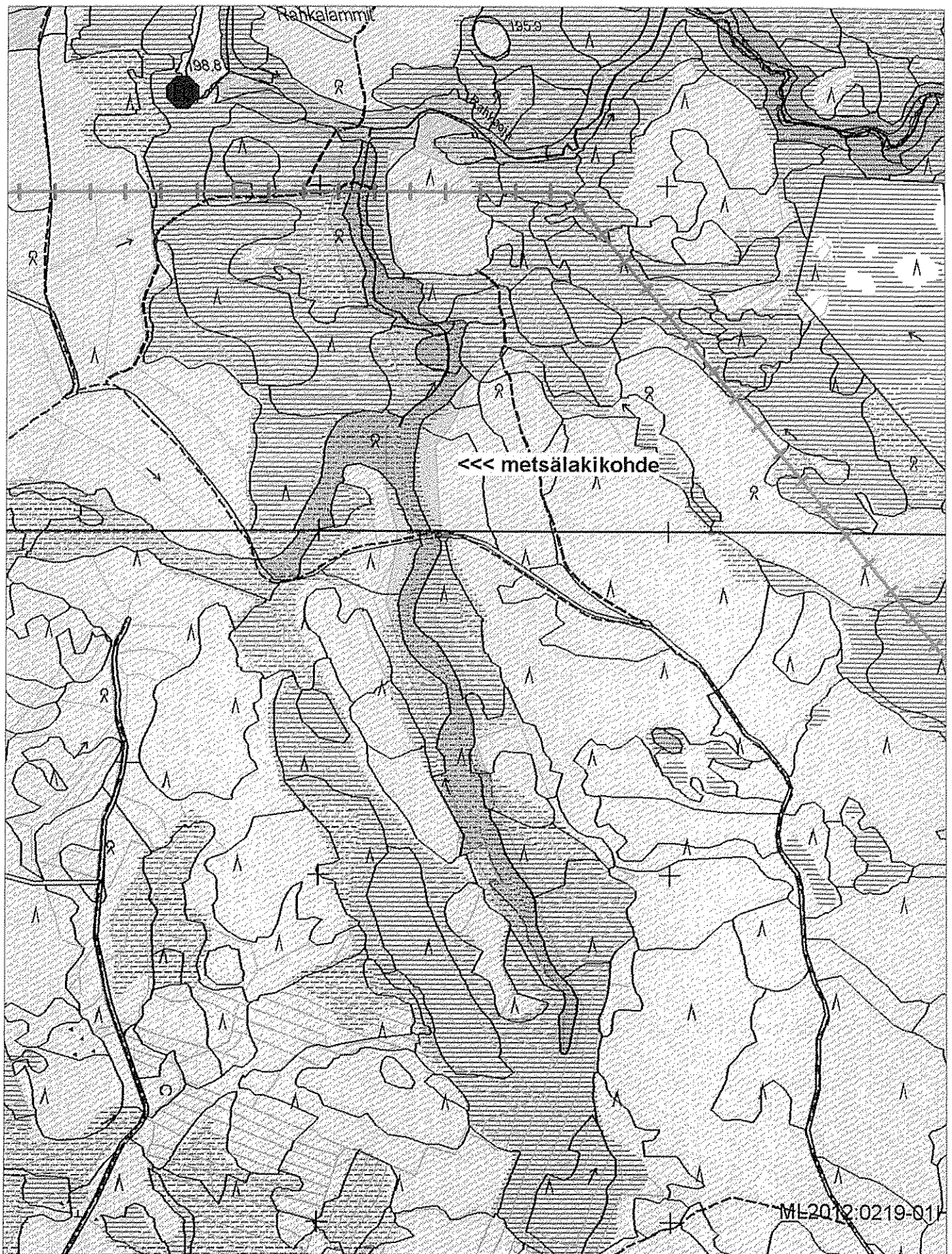




Liitekartta 6

© Metsähallitus 29.5.2013 10:27
© Maanmittauslaitos 1/MML/13

1:15000



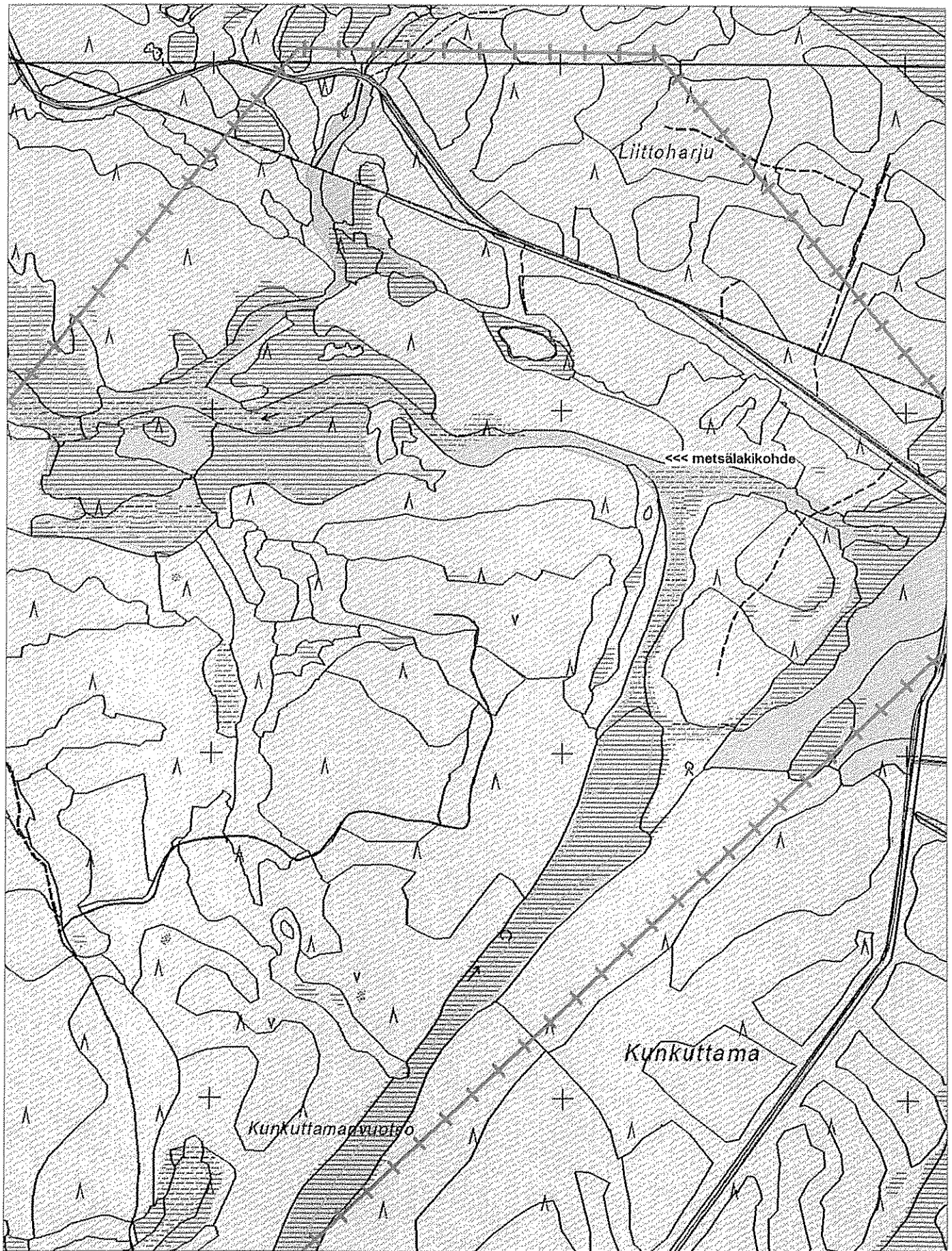


Liitekartta 7

© Metsähallitus 29.5.2013 10:34

© Maanmittauslaitos 1/MML/13

1:15000





3.6.2013

SAAPUNUT

06.06.2013

Turvallisuus- ja kemikaalivirasto (Tukes)
Heikki Puhakka
Valtakatu 2
96100 Rovaniemi

Lausuntopyyntöne 3.6.2013

Malminetsintälupahakemus ML2012:0219, Magnus Minerals Oy, Pelkosenniemi-Savukoski

Turvallisuus- ja kemikaalivirasto (Tukes) pyytää Lapin elinkeino-, liikenne- ja ympäristökeskuksen (ELY-keskus) lausuntoa Magnus Minerals Oy:n malminetsintälupahakemuksesta. Malminetsintälupahakemus kohdistuu Pelkosenniemen ja Savukosken kuntien alueelle.

Haetun malminetsintäalueen pinta-ala on 4368,06 ha. Haettavalle alueelle on jo tehty maastotöitä siinä laajuudessaan, mitä jokamiehen oikeus sallii. Alueelle tehty tutkimus käsittää vanhan aineiston tulkintaa, moreenigeokemiaa, raskasmineraalitutkimusta, geofysiikan maastomittauksia, lohketutkimuksia ja vanhojen kairaussydänten loggausta.

Alueelle on tarkoituksena tehdä lisää tarkentavaa tutkimusta timantti- ja iskuporakairauksien avulla sekä jatkaa geofysikaalisia tutkimuksia sekä maaperänäytteiden ottoa. Vuoden 2014 aikana on tarkoituksena tehdä noin kymmenen (10) timanttikairausreikää. Lisäksi alueella tehdään mahdollisesti myös tutkimusojia. Hakijan etsinnän kohteena ovat kupari, nikkeli, koboltti, platina, sinkki ja kulta.

Uhanalaiset lajit

Ympäristöhallinnon Eliölajit -tietojärjestelmän mukaan (tilanne 3.6.2013) haetulla malminetsintäalueella on rauhoitettujen ja uhanalaisten kasvi- ja kääpäälajien esiintymiä (Lapinleinikki, Lettonuppisara, Pursukääpä). Lapinleinikkiä esiintyy Liittoharjun alueella (koordinaatit 7448:3553). Lajia saattaa esiintyä myös muualla alueella. Lapinleinikki on koko maassa rauhoitettu luontodirektiivin liitteen II- ja IV- laji sekä Suomen erityisen tärkeitä elinympäristöjä (lähteet, lähteiden, purojen ja norojen sekä pienten lampien lähiympäristöt, ruoho ja heinäkorvet ja letot). Tutkimusojien kaivussa tulee huomioida Lapinleinikki ja sen



3.6.2013

elinympäristö. Ojitus ja metsätoimet, jotka muuttavat oleellisesti kasvin elinympäristöä, varjostus- ja suojavaikutuksia ovat kiellettyjä. Alueellisesti uhanalaista putkilokasvia, Lettonuppisara, esiintyy myös malminetsintäalueella (koordinaatit: 74500:35459). Kummitsoivan ja Liitoharjun lähiympäristössä sijaitsee Pursukääpää, joka on luonnonsuojeluasetuksella (LSA 913/2005) luokiteltu uhanalaiseksi. Pursukääpää kasvaa vanhoissa kuusikoissa, kookkaissa ja lahoamisen alkuvaiheessa olevissa kuusimaapuissa Kummitsoivan ja Liitoharjun lähiympäristössä edellä mainittujen puiden kaatamista tulee välttää.

Suojeluohjelma-alueet ja suojelualueet

Haettu malminetsintäalue ei sijaitse suojelualueella tai suojeluohjelma-alueella. Malminetsintäalueella ei myöskään sijaitse luokiteltuja pohjavesialueita.

Muuta

ELY-keskus huomauttaa, että kairausten jälkeen tulee varmistaa, ettei kairanrei'istä nouse pohjavettä maanpinnalle. Tarvittaessa kairanreiät on tulpattava. Kairauksissa mahdollisesti maahan jätettävät maaputket on katkaistava läheltä maan pintaa niin, ettei niistä aiheudu vaaraa liikuttaessa vähän lumen aikana moottorikelkoilla.

Luonnonsuojeluyksikön päällikkö

Ari Neuvonen

Ylitarkastaja

Jari Korvuo

KOPIO
LIITE 8

Sallan paliskunta
Poroisäntä Pasi Oinas
Tarvantie 11
98900 SALLA

LAUSUNTO
17.6.2013



Turvallisuus- ja kemikaalivirasto
Valtakatu2
96100 Rovaniemi

Lupatunnus: ML2012:0219 3.5.2013

Lausunto malminetsintälupahakemukseen Pelkos-niminen alue Pelkosenniemen ja Savukosken kunnissa

Tutkimusalue sijoittuu Sallan paliskunnan alueelle. Sallan paliskunnan suurin sallittu eloporoluku on 5 300 ja poronhoitovuonna 2012–2013 paliskunnassa oli 132 poronomistajaa, jotka saavat kokonaan tai osittain elantonsa poroelinkeinosta. Paliskunnan poronhoito tukeutuu vahvasti luonnonlaitumien käyttöön. Sallan paliskunta katsoo, että poronhoito tulee ottaa huomioon kaikessa sen alueella tapahtuvassa toiminnassa. **Malminetsimistö toiminta ei saa häiritä poronhoidon toimintaedellytyksiä tutkimusalueella tai sen vaikutuspiirissä.** Sallan paliskunnan kanta kaivostoimintaan alueellaan on kielteinen.

Suunnitelluilla tutkimusalueilla laiduntaa poroja vapaasti luonnonlaitumilla ympäri vuoden, eli on mahdollista että poroja on tutkimusaikana joko itse alueilla tai niiden läheisyydessä. Huhtikuun loppupuolella ja toukokuussa alkaa porojen vasonta-aika. Silloin poroille ei saa aiheutua ylimääräistä häiriötä ja stressiä. Porojen laukottaminen voi pahimmillaan johtaa jopa vasojen luomiseen. Porojen pelottelu kielletään poronhoitolaissa (42§) ja siellä määrätään myös vahingonaiheuttajan korvausvastuusta.

Tutkimusvälineistöä tms. jätettä (narut, kaapelit, metalli ym.) ei saa jäädä tutkimustoiminnan jälkeen maastoon, sillä niistä voi aiheutua vaaraa poroille. Mahdolliset kuopat tulee peittää välittömästi tutkimustoiminnan päätyttyä niin, etteivät ne jää vaarantamaan poronhoitajien maastoajoneuvoilla liikumista. Mikäli kuoppia joudutaan jättämään, tulee ne merkitä esimerkiksi heijastimellisilla auraiskepeillä. Missään tapauksessa kuoppia/kaivantoja ei saa merkitä lippusiimoilla, jotka voivat tarttua porojen sarviin. Mikäli alueella suoritetaan kairauksia, niistä ei saa jättää pystyyn metalliputkia, jotka vahingoittaisivat niihin ajettaessa maastoajoneuvoja. Porotöitä aktiivisesti alueella tehdään kesäkuun puolesta välistä heinäkuun puoleenväliin ja syksyllä syys-marraskuussa. Muina aikoina satunnaisesti. Olisi hyvä olla yhteydessä paliskuntaan kun alueelle mennään töihin ja kun tullaan pois.

Sallan paliskunta

Pasi Oinas, puh. 0400-234546, sähköposti: pasi.oinas@luukku.com
Poroisäntä