

KUULUTUS

Turvallisuus- ja kemikaalivirasto (Tukes) on kaivoslain (621/2011) perusteella 18.9.2015 hyväksynyt seuraavan malminetsintälupaa koskevan hakemuksen:

Hakija: Mineral Exploration Network (Suomi) Oy
Alueen nimi: Huhtala
Lupatunnus: ML2012:0221
Alueen sijainti ja koko: Kalajoki, Sievi ja Ylivieska; 1689,33 ha

Päätökseen saa kaivoslain (621/2011) 162 §:n nojalla hakea muutosta valittamalla hallinto-oikeuteen. Valitusaika on 30 päivää päätöksen antopäivästä. Päätöksen liitteenä olevasta valitusosoituksesta ilmenee, miten muutosta haettaessa on meneteltävä. Päätös on nähtävillä Kalajoen (Kalajoentie 5) ja Ylivieskan (Kyöstintie 4) kaupunkien sekä Sievin kunnan (Haikolantie 16) virastotaloilla, Tukesin Rovaniemen toimipisteessä (käyntiosoite Valtakatu 2, Rovaniemi) ja Tukesin internet-sivulla (<http://www.tukes.fi/malminetsinta>).

Lisätietoja kaivosasiat@tukes.fi tai Jani Jäsberg puh. 020 5052 069

Kuulutettu 18.9.2015

Pidetään nähtävänä 19.10.2015 asti

Mineral Exploration Network (Suomi) Oy
Koskenniskantie 5
82750 ÖLLÖLÄ

MALMINETSINTÄLUPAPÄÄTÖS

Malminetsintälupahakemus

Hakija: Mineral Exploration Network (Suomi) Oy
Y-tunnus: 2476048-5
Suomi

Yhteystiedot:
Koskenniskantie 5
82750 ÖLLÖLÄ

Lisätietoja antaa:
Igor Vasilyev
info@kareliangold.com
Puh: 040-360 8432

Alueen nimi: Huhtala
Alueen sijainti: Kalajoki, Sievi ja Ylivieska

Hakemus on tullut vireille 4.12.2012. Viranomaisen on tehnyt hakemustarkastuksen ja todennut hakemuksen täyttävän kaivoslain 34 §:n vaatimukset. Hakemukselle on annettu lupatunnus ML2012:0221 ja kaivoslain 34 §:n mukainen etuoikeuspäivämäärä 2.5.2013.

Hakemuksen tarkoitus: Malminetsintä kaivoslain (621/2011) pykälien 5, 9 ja 32 tarkoittamalla tavalla

PÄÄTÖS

Turvallisuus- ja kemikaalivirasto (Tukes) **myöntää osittain** kaivoslain (621/2011) nojalla Mineral Exploration Network (Suomi) Oy:lle malminetsintäluvan nimeltä "Huhtala" lupatunnuksella ML2012:0221. Alueesta on rajattu kuulemisen jälkeen pois kaivoslain 7 §:n mukaisia esteitä

Perustelut: Hakija on osoittanut, että kaivoslaissa (621/2011) säädetyt edellytykset täyttyvät eikä luvan myöntämiselle ole kaivoslaissa säädettyä estettä.

Malminetsintäluvan nojalla luvanhaltijalla on oikeus omalla ja toisen maalla tässä luvassa mainitulla alueella (malminetsintäalueella) tutkia geologisten muodostumien rakenteita ja koostumusta sekä tehdä muita kaivostoimintaa valmistelevia tutkimuksia ja muuta malminetsintää esiintymän paikallistamiseksi sekä sen laadun, laajuuden ja hyödyntämiskelpoisuuden selvittämiseksi sen mukaan kuin tässä malminetsintäluvassa tarkemmin määrätään.

Malminetsintälupa ei oikeuta esiintymän hyödyntämiseen.

Päätöksen voimassaolo

Malminetsintälupa on **voimassa neljä (4) vuotta** päätöksen lainvoimaiseksi tulosta.

Perustelut: Luvan voimassaoloaika on lain sallima enimmäisaika malminetsintäluvalla. Malminetsintäluvan voimassaoloa voidaan jatkaa enintään kolme vuotta kerrallaan siten, että lupa on voimassa yhteensä enintään viisitoista vuotta. Mikäli luvanhaltija haluaa pienentää voimassaolevaa malminetsintälupaa sen voimassaoloaikana tai luopua siitä kokonaan, tulee luvanhaltijan toimittaa kaivosviranomaiselle hakemus joko osittaisesta tai koko malminetsintäalueen raukeamisesta (Kaivoslaki 621/2011, 60 §, 61 §, 66 §, 67 §).

Päätöksen täytäntöönpano

Kaivoslain (621/2011) 168.1 §:n mukaisesti malminetsintälupa perustuvat toimenpiteet saa aloittaa, kun siihen oikeuttava lupapäätös on saanut lainvoiman ja lupapäätöksessä määrätyt velvoitteet on suoritettu. Jos asianomaisen toimenpiteen suorittaminen edellyttää muualla lainsäädännössä vaadittua lupaa, saa toimenpiteen kuitenkin aloittaa vasta, kun asianomainen lupapäätös on saanut lainvoiman, päätöksessä asetetut velvoitteet on suoritettu tai toiminnan aloittamiseen on saatu oikeus asiassa toimivaltaiselta viranomaiselta.

Malminetsintäalueen tiedot

Pinta-ala: 1689,33 ha
Alueen nimi: Huhtala
Sijainti: Kalajoki, Sievi, Ylivieska
Alueen tarkempi sijainti ja rajat ilmenevät tähän päätökseen liitetystä lupakartoista (Liitteet 1a-e).

Alueesta tarkemmin

Malminetsintälupa-alue sijaitsee Raution kylän kaakkoispuolella Kalajoen, Ylivieskan ja Sievin kunnissa. Malminetsintälupa-alue sijaitsee valtaosin metsätalousmaalla ja pieneltä osin pelloilla. Alueella kulkee muutamia metsäauto teitä ja polkuja. Alueella on aikaisemmin tehty geologisia tutkimuksia muun muassa Geologian tutkimuskeskuksen toimesta ja näissä tutkimuksissa on löydetty viitteitä kultaesiintymistä.

Malminetsintälupa-alueella ei sijaitse Natura2000-alueita, luonnonsuojeluohjelma-alueita eikä luonnonsuojelualueita. Lupa-alueella ei sijaitse pohjavesialue. Lupa-alueella on voimassa Pohjois-Pohjanmaan maakuntakaava.

Otaksuma mineraaleista

Aikaisemmin suoritettuihin tutkimuksiin perustuen, hakija otaksuu alueella olevan kultaa (Au), kuparia (Cu) ja nikkeliä (Ni).

Yleisten ja yksityisten etujen turvaamiseksi tarpeelliset lupamääräykset (velvoitteet ja rajoitukset)

1. Määräys malminetsintätutkimusten sallituista ajankohdista ja menetelmistä, sekä malminetsintään liittyvistä laitteista ja rakennelmista

Tämän malminetsintäluvan nojalla on sallittua suorittaa seuraavia malminetsintätoimenpiteitä ja soveltaa seuraavia malminetsintämenetelmiä:

1. Geofysikaaliset ja geokemialliset tai vaikutuksiltaan edellisiin verrattavat tutkimusmenetelmät
2. Koneellisesti tehtävät maaperä- ja kallioperänäytteenotto (moreeni-, ura- ja pistenäytteet, kairaus)

Perustelut: Hakija on esittänyt hakemuksessaan nämä menetelmät ja kaivosviranomaisen arvioi ne tarpeelliseksi jotta alueen mineraalipotentialia saadaan tehokkaasti tutkittua. Jotta mahdolliselle jatkoluvalle edellytetty vaade tehokkaasta malminetsinnästä toteutuu, tässä lupamääräyksessä tarkoitettujen toimenpiteiden tulee olla pääosin suoritettuina.

2. Määräys tutkimustöitä ja -tuloksia koskevasta selvitysvelvollisuudesta

Malminetsintäluvan haltijan on vuosittain toimitettava kaivosviranomaiselle selvitys suoritetuista tutkimustöistä ja niiden tuloksista. Tutkimustöitä ja -tuloksia koskevaan vuosittaiseen selvitykseen on sisällytettävä: käytetyt tutkimus- ja työmenetelmät, yhteenveto tehdyistä tutkimuksista ja pääasialliset tulokset. Kaivosviranomaisen voi ohjeistaa hakijoita tarkemmin raportoinnin muodosta ja ajankohdasta. Ohje löytyy Tukesin internet-sivuilta. Kunkin kalenterivuoden tutkimustöistä ja -tuloksista on raportoitava seuraavan vuoden kesäkuun loppuun mennessä, ellei toisin ohjeisteta.

Perustelut: Määräyksen perusteena on kaivoslaki (621/2011) 14 § ja, VNa kaivostoiminnasta (391/2012) 4 §.

3. Määräys jälkitoimenpiteiden ajankohdasta ja ilmoittamisesta kaivosviranomaiselle

Kun malminetsintälupa on rauennut tai peruutettu, malminetsintäluvan haltijan on

1) välittömästi saatettava malminetsintäalue yleisen turvallisuuden vaatimaan kuntoon, poistettava väliaikaiset rakennelmat ja laitteet, huolehdittava alueen kunnostamisesta ja siistimisestä sekä saatettava alue mahdollisimman luonnonmukaiseen tilaan. Malminetsintäluvan haltijan on tehtävä kirjallinen ilmoitus kaivosviranomaiselle, malminetsintäalueeseen kuuluvien kiinteistöjen omistajille ja muille oikeudenhaltijoille, kun toimenpiteet on saatettu loppuun. Ilmoituksen tulee sisältää tiedot jälkitoimenpiteiden päättymispäivästä sekä kuvaus toteutetuista jälkitoimenpiteistä.

2) kuuden kuukauden kuluessa luovutettava kaivosviranomaiselle tutkimustyöselostus, tutkimukseen liittyvä tietoaineisto ja kirjallinen esitys edustavasta otoksesta kairasydämiä. Kaivosviranomaisen ohjeistaa hakijoita tarkemmin raportoinnin muodosta. Ohje löytyy Tukesin internet-sivuilta.

Perustelut: Määräyksen perusteena on kaivoslaki (621/2011), 15 § ja VNa kaivostoiminnasta (391/2012), 5 §.

4. Määräys kaivannaisjätteen jätehuoltosuunnitelmasta ja sen noudattamisesta

Malminetsintäluvan haltija on velvollinen huolehtimaan maa- ja kiviainesjätteen synnyn ehkäisemisestä, sen haitallisuuden vähentämisestä sekä jätteen hyödyntämisestä tai käsittelemisestä.

Malminetsinnästä tässä luvassa sallituilla menetelmillä ei synny kaivannaisjätettä. Töiden loputtua kohteella on alue välittömästi saatettava mahdollisimman luonnonmukaiseen tilaan ja korjattava maastovahingot.

Perustelut: Määräyksen perusteena on kaivoslaki (621/2011) 13 § ja VNa kaivostoiminnasta (391/2012) 3 §.

5. Määräys ilmoitusvelvollisuudesta koskien malminetsintäalueen maastotöitä ja rakennelmia

Malminetsintäluvan haltijan on hyvissä ajoin etukäteen ilmoitettava kirjallisesti malminetsintä-alueeseen kuuluvien kiinteistöjen omistajille (sekä näihin rinnastettaville, Kaivoslaki 5.2 §) ja muille oikeudenhaltijoille kaikista maastotöistä, jotka voivat aiheuttaa vahinkoa tai haittaa, sekä väliaikaisista rakennelmista.

Malminetsintäluvan haltijan on ilmoitettava maastotöistä toimialallaan yleistä etua valvoville viranomaisille:

- Tukesille
- Pohjois-Pohjanmaan ELY-keskuksen ympäristövastuualueelle
- Mikäli alueelta löydetään tutkimusten yhteydessä muinaismuistolaissa tarkoitettuja kohteita, tulee luvanhaltijan toimia, kuten muinaismuistolaissa todetaan. Hakijan tulee ilmoittaa niistä viipymättä Museovirastoon.

Perustelut: Määräyksen perusteena on kaivoslaki (621/2011) 12 § ja VNa kaivostoiminnasta (391/2012) 2 §.

6. Määräys malminetsintäalueen koon pienentämisen aikataulusta

Malminetsintäalueen pienentämiselle kaivosviranomaisen ei näe tässä vaiheessa olevan tarvetta. Tutkimuksia voidaan pitää perusteltuna koko ML2012:0221 alueelle. Jos luvan haltija haluaa pienentää voimassaolevaa malminetsintälupaa tai luopua siitä kokonaan, tulee luvan haltijan esittää hakemus joko osittaisesta tai koko malminetsintäalueen raukeamisesta. Hakemuksen käsittelyyn tulee varata aikaa vähintään 3 kuukautta.

Perustelut: Määräyksen perusteena on kaivoslaki (621/2011) 11 §, 51 §, 67 §). Otettaessa huomioon alueen koko, tutkimussuunnitelma ja sen perustelut, sekä seikka, että kyseessä on alkuvaiheen tutkimustoiminta, voidaan tutkimuksia pitää perusteltuna koko alueelle.

7. Määräys vakuuden asettamisesta

Hakijalle 23.8.2013 myönnetyssä malminetsintälupapäätöksessä (ML2011:0056) on määrätty **20 000 euron** suuruinen pankkitalletusvakuus panttaussitoumuksella, joka kattaa myös tässä päätöksessä kaivoslakiin perustuvasta toiminnasta mahdollisesti aiheutuneiden vahinkojen ja haittojen korvaamisen sekä kaivoslain mukaisten jälkitoimenpiteiden suorittamisen.

Perustelut: Määräyksen perusteena on kaivoslaki (621/2011) 107 §. Vakuus on yhtiökohtainen ja se asetetaan yhtiön voimassa olevien malminetsintäluvan/lupien, ja myös mahdollisesti myöhemmin myönnettävien malminetsintälupien kokonaispinta-alan mukaan. Tukesin linjauksen mukaisesti alle 1001-10 000 hehtaarin alueelle vakuus on **20 000 €**. Koneellisen montutuksen ja järeämmän toiminnan (esim. koelouhinta) vakuus arvioidaan ja määrätään lupakohtaisesti.

8. Määräykset malminetsintää ja malminetsintäalueen käyttöä koskevista seikoista sen varmistamiseksi, ettei toiminnasta aiheudu kaivoslaissa (621/2011) kiellettyä seurausta

Malminetsintäluvan haltijan on tulpattava kairareiät, mikäli kairareistä nousee pohjavettä maanpinnalle. Kairaputket on katkaistava mahdollisimman läheltä maanpintaa, ja kairakohteiden jätehuolto sekä siistiminen on tehtävä välittömästi töiden loputtua kohteella. Jos kairauksessa käytettävän veden määrä ylittää 100m³/vrk, on toimittava kuten vesilaissa todetaan. Tutkimustöitä tehtäessä on otettava huomioon ympäristönsuojelulain mukainen pohjaveden pilaamiskielto. Malminetsinnästä ja muusta malminetsintäalueen käytöstä ei saa aiheutua merkittäviä muutoksi luonnonolosuhteissa, eikä merkittävää maisemallista haittaa.

Perustelut: Malminetsintäluvan haltijan on luovuttuaan malminetsintäalueesta tai sen menetettyään viipymättä saatettava malminetsintäalue yleisen turvallisuuden vaatimaan kuntoon, sekä saatettava alue mahdollisimman luonnonmukaiseen tilaan (621/2011) 11 ja 15 §.

9. Määräykset yleisen ja yksityisen edun kannalta välttämättömistä ja luvan edellytysten toteuttamiseen liittyvistä seikoista

Vaikka tässä malminetsintäluvassa sallitut tutkimusmenetelmät eivät vaikuta laajasti ympäristöön, malminetsintäluvan haltijan on oltava kuitenkin riittävästi selvillä hankkeen ympäristövaikutuksista siinä laajuudessa kuin kohtuudella voidaan edellyttää.

Malminetsintäalueen eteläpäässä on rauhoitettu luonnonmuistomerkki (liite 5, ELY-keskuksen lausunto). Kyseessä on kallioisella alueella sijaitseva lähde. Rauhoitetun luonnonmuistomerkin vahingoittaminen tai turmeleminen on kielletty luonnonuojelulain 23 §:n mukaisesti.

Malminetsintäluvan haltijan tulee ennen tutkimustöiden aloittamista esittää tarkka tutkimussuunnitelma toimenpiteineen ja sijaintitietoineen Tukesille. Lisäksi tutkimussuunnitelma tulee toimittaa tiedoksi toimivaltaiselle Pohjois-Pohjanmaan ELY-keskukselle.

Perustelut: Tutkimussuunnitelman esittämisvelvollisuudella varmistetaan, että toimenpiteisiin voidaan tarvittaessa valvonnallisesti puuttua. Samalla Tukesin on mahdollista kaivoslain valvonnan toteuttamiseksi arvioida toimenpiteiden

vaikutusta ja tarvittaessa antaa tarkempia lisämääräyksiä toimenpiteiden suorittamisesta. Kaivoslaki (621/2011) 11 § ja 12 §, VNA (391/2012) 2 §.

Liikkuminen kohteella sulanmaan aikana on pyrittävä suunnittelemaan niin, että olemassa olevia uria ja luontaisia aukkoja käytetään mahdollisimman paljon hyväksi. Kosteikkoalueilla liikkumista tulee välttää sulanmaan aikana.

Tutkimukset viljelykäytössä olevilla peltoalueilla tulee ajoittaa satokauden ulkopuolelle aikaan jolloin maa on roudassa. Peltoalueilla sijaitsevat kohteet tulee kairata peltoalueen ulkopuolelta, mikäli se on mahdollista. Mikäli malminetsintätutkimukset lupa-alueella vaikeuttavat tai estävät maanviljelytoimintaa, tulee todettavissa olevat ansionmenetykset korvata toiminnanharjoittajalle.

Malminetsintäluvan haltijan on rajoitettava malminetsintä ja muu malminetsintäalueen käyttö tutkimustyön kannalta välttämättömiin toimenpiteisiin. Toimenpiteet on suunniteltava siten, että niistä ei aiheudu kohtuudella vältettävissä olevaa yleisen tai yksityisen edun loukkausta. Malminetsintäluvan nojalla tapahtuvasta malminetsinnästä ja muusta malminetsintäalueen käytöstä ei saa aiheutua:

- 1) haittaa ihmisten terveydelle tai vaaraa yleiselle turvallisuudelle;
- 2) olennaista haittaa muulle elinkeinotoiminnalle;
- 3) merkittäviä muutoksia luonnonolosuhteissa;
- 4) harvinaisten tai arvokkaiden luonnonesiintymien olennaista vahingoittumista;
- 5) merkittävää maisemallista haittaa.

Perustelut: Määräys perustuu kaivoslain (621/2011) 11 § ään.

10. Määräys malminetsintäkorvauksen suuruudesta ja maksuajankodasta

Malminetsintäluvan haltijan on maksettava malminetsintä-alueeseen kuuluvien kiinteistöjen omistajille vuotuista korvausta **20 euroa hehtaarilta** luvan voimassaoloajalta.

Malminetsintäkorvaus on ensimmäiseltä vuodelta maksettava viimeistään 30 päivänä siitä, kun malminetsintälupa on tullut lainvoimaiseksi. Seuraavina vuosina korvaus on maksettava vastaavana ajankohtana.

Perustelut: Määräys perustuu kaivoslain (621/2011) 99 §:ään, jossa säädetään malminetsintäkorvauksen suuruudesta ja maksutavasta.

11. Määräys vahinkojen ja haittojen korvaamisesta malminetsintäalueella

Malminetsintäluvan haltijan on korvattava malminetsintäalueella tapahtuvasta kaivoslakiin (621/2011) perustuvasta toiminnasta aiheutuneet vahingot ja haitat, jollei jonkin toimenpiteen osalta korvauksesta toisin säädetä.

Perustelut: Määräys perustuu kaivoslain (621/2011) 103 §:ään, jossa säädetään vahinkojen ja haittojen korvaamisesta malminetsintäalueella.

Mikäli kohteella joudutaan kaatamaan puita, tulee ne korvata täysimääräisinä maanomistajalle. Nuorelle puustolle tapahtuneissa vahingoissa tulee korvata lisäksi vielä odotusarvon menetys. Mikäli yhtiö ja maanomistaja eivät pääse yhteisymmärrykseen korvauksesta, silloin puolueeton

arviointi tulee tehdä paikallisen metsänhoitoyhdistyksen tai metsäkeskuksen toimihenkilön toimesta.

Hakemuksen käsittely

Hakemus: Mineral Exploration Network (Suomi) Oy	4.12.2012
Täydennys: Mineral Exploration Network (Suomi) Oy	2.5.2013
Täydennys: Mineral Exploration Network (Suomi) Oy	6.11.2014
Kuulutus hakemuksesta: Tukes (Kalajoen kunta)	20.3.2015
Lausuntopyynnöt: Tukes (Pohjois-Karjalan ELY-keskus ja Kalajoen kunta)	20.3.2015
Kuulutus hakemuksesta: Tukes (Sievi ja Ylivieska)	22.6.2015
Lausuntopyynnöt: Tukes (Sievi ja Ylivieska)	22.6.2015
Päätös: Tukes	18.9.2015

Lupahakemuksesta tiedottaminen

Tukes on tiedottanut hakemuksesta 20.3.2015 kuuluttamalla sitä 30 päivän ajan Kalajoen kaupungin ilmoitustaululla. Hakemus on ollut nähtävillä 20.4.2015 saakka. Hakemus on kuulutettu 22.6.2015 Sievin kunnan ja Ylivieskan kaupungin ilmoitustaululla. Hakemus on ollut nähtävillä 22.7.2015 saakka Sievissä ja Ylivieskassa. Tukesin Rovaniemen toimipisteessä ja Tukesin internet-sivuilla hakemus on ollut nähtävillä 20.3.2015 alkaen.

Hakemus on kuulutettu Kalajokiseutu sanomalehdessä 21.3.2015.

Lausunnot ja mielipiteet on pyydetty toimitettavaksi viimeistään 22.7.2015. Tämän päivämääränkin jälkeen toimitetut lausunnot ja mielipiteet on otettu ratkaisussa huomioon.

Lausuntopyynnöt ja lausunnot hakemuksesta

Hakemuksesta on lähetetty lausuntopyynnöt ja saatu lausunnot seuraavasti:

- 1) Tukesin lausuntopyyntö on lähetetty **Kalajoen kaupungille** 20.3.2015.
Kalajoen kaupunki on antanut lausunnon hakemuksesta 23.4.2015 (liite 4).
- 2) Tukesin lausuntopyyntö on lähetetty **Sievin kunnalle** 22.6.2015.
Sievin kunta on antanut lausunnon hakemuksesta 17.7.2015 (liite 5).
- 3) Tukesin lausuntopyyntö on lähetetty **Ylivieskan kaupungille** 22.6.2015.
Ylivieskan kaupunki ei ole antanut lausuntoa hakemuksesta.
- 4) Tukesin lausuntopyyntö on lähetetty **Pohjois-Pohjanmaan ELY-keskukselle** 20.3.2015.
Pohjois-Pohjanmaan ELY-keskus on antanut lausunnon 9.4.2015. (liite 6).

Muistutukset ja mielipiteet

Hakemuksen johdosta ei ole esitetty muistutuksia tai mielipiteitä.

Hakijan vastine

Hakijalta ei ole pyydetty vastinetta.

Tukesin kannanotto muistutuksissa, mielipiteissä ja lausunnoissa esitettyihin yksilöityihin vaatimuksiin

Lausunnoissa, mielipiteissä ja muistutuksissa esitetyt asiat on otettu lupapäätöksessä huomioon lupamääräyksin.

Tiedoksi luvan haltijalle

Kaivoslain (621/2011) suhde muuhun lainsäädäntöön

Sen lisäksi, mitä kaivoslaissa säädetään, sovelletaan kaivoslain mukaista lupa- tai muuta asiaa ratkaistaessa ja muutoin tämän lain mukaan toimittaessa muun muassa; luonnonsuojelulakia ([1096/1996](#)), ympäristönsuojelulakia ([527/2014](#)), erämaalakia ([62/1991](#)), maankäyttö- ja rakennuslakia ([132/1999](#)), vesilakia ([587/2011](#)), poronhoitolakia ([848/1990](#)), säteilylakia ([592/1991](#)), ydinenergialakia ([990/1987](#)), muinaismuistolakia ([295/1963](#)), maastoliikennelakia ([1710/1995](#)) ja patoturvallisuuslakia ([494/2009](#)). Vesil [264/1961](#) on kumottu Vesil:lla [587/2011](#). Malminetsintäluvan haltijan on aina noudatettava Suomen lainsäädäntöä ja asiaan liittyviä muita kansainvälisiä sopimuksia.

Maastossa liikkuminen

Maastoliikennelain (1710/1995) 4.1 §:n ja 4.2 §:n 9-kohdan mukaan kaivoslaissa (621/2011) tarkoitetulla malminetsintäalueella ja 30 metrin etäisyydellä sen rajasta moottorikäyttöisellä ajoneuvolla liikkuminen ei edellytä maanomistajan tai haltijan lupaa, kun kyse on asianomaisessa malminetsintäluvassa tai kaivosluvassa tarkoitetun toiminnan kannalta välttämättömästä liikkumisesta. Mikäli malminetsintäalue rajautuu alueeseen, jolla liikkumista on rajoitettu (esim. luonnonsuojelualue), malminetsintäalueen rajan ulkopuolella tarvitaan alueen hallinnasta vastaavan viranomaisen suostumus.

Viitaten lupamääräykseen 9, malminetsintäluvan haltija veloitetaan rajoittamaan malminetsintä ja malminetsintäalueen käyttö tutkimustyön kannalta välttämättömiin toimenpiteisiin. Malminetsinnästä ei saa aiheutua merkittäviä muutoksia luonnonolosuhteissa, harvinaisten tai arvokkaiden luonnonesiintymien olennaista vahingoittumista, merkittävää maisemallista haittaa. Alueen koskemattomuuteen, joka liittyy alueen suojelutavoitteisiin, on säilytettävä. Aiheutetut vahingot on korvattava maanomistajalle.

Luvan muuttaminen ja raukeaminen

Malminetsintäluvan haltijan on kaivoslain (621/2011) 69 §:n mukaan haettava malminetsintäluvan muuttamista, jos tutkimussuunnitelmaa muutetaan tai täydennetään siten, että lupamääräyksiä on tarpeen tarkistaa. Luvanhaltija voi lisäksi hakea malminetsintäluvan muuttamista lupamääräysten tarkistamiseksi, kun luvan mukaista toimintaa on tarpeen muuttaa.

Kaivosviranomaisen on kaivoslain (621/2011) 67 §:n mukaan päätettävä, että malminetsintälupa raukeaa, jos luvanhaltija tekee asiaa koskevan hakemuksen. Luvanhaltija on velvollinen tekemään hakemuksen, jos tarkoituksena ei enää ole harjoittaa lupaan perustuvaa toimintaa osalla tai koko alueella.

Malminetsintäluvan raukeamista ja muuttamista koskeva asia käsitellään noudattaen vastaavasti, mitä kaivoslaissa (621/2011) 72 §:ssä säädetään asianomaista lupaa koskevasta lupamenettelystä, lupaharkinnasta sekä lupapäätöksestä ja sen voimassaolosta.

Hakemuksen käsittelyyn tulee varata aikaa vähintään 3 kuukautta.

Luvan jatkaminen

Mikäli luvan voimassaoloa halutaan jatkaa kaivoslain (621/2011) 61 §:n mukaisesti, tulee hakemus malminetsintäluvan voimassaolon jatkamiseksi toimittaa kaivosviranomaiselle viimeistään kaksi kuukautta ennen luvan voimassaolon päättymistä. (VnA kaivostoiminnasta (391/2012) 27.1 §).

Kaivoslain (621/2011) 61.1 §:n mukaan malminetsintäluvan voimassaoloa voidaan jatkaa enintään kolme vuotta kerrallaan siten, että lupa on voimassa yhteensä enintään viisitoista vuotta.

Kaivoslain (621/2011) 61.2 §:n mukaan malminetsintäluvan voimassaolon jatkamisen edellytyksenä on, että:

- 1) malminetsintä on ollut tehokasta ja järjestelmällistä;
- 2) esiintymän hyödyntämismahdollisuuksien selvittäminen edellyttää jatkotutkimuksia;
- 3) luvanhaltija on noudattanut tässä laissa säädettyjä velvollisuuksia samoin kuin lupamääräyksiä;
- 4) voimassaolon jatkamisesta ei aiheudu kohtuutonta haittaa yleiselle tai yksityiselle edulle.

Kaivoslain (621/2011) 66 §:n mukaan malminetsintäluvan voimassaolon jatkamista varten lupaviranomaiselle on ennen luvan voimassaolon päättymistä toimitettava lupahakemus sekä lupaharkinnan kannalta tarpeelliset ja luotettavat selvitykset edellä mainituista voimassaolon jatkamisen edellytyksistä.

Kaivostoiminnasta annetun valtioneuvoston asetuksen (391/2012) 27.2 §:n mukaan hakemuksesta tulee käydä ilmi hakijan haluamat muutokset lupa-alueeseen tai muut merkittävät muutokset sekä asianosaisissa tapahtuneet muutokset. Asetuksen 27.3 §:n mukaisesti hakemukseen tulee liittää lupaharkinnan kannalta tarpeellinen ja luotettava selvitys:

- 1) hakemuksen kohteena olevan luvan nojalla tehdyistä toimenpiteistä ja niiden tuloksista;
- 2) alueelle kohdistuneiden tutkimuskustannusten määrästä;
- 3) esiintymän hyödyntämismahdollisuuksista ja jatkotutkimusten tarpeellisuudesta;
- 4) perustelut aluerajaukselle.

Lisäksi hakemukseen sovelletaan vastaavasti, mitä lupahakemuksesta säädetään kaivoslain (621/2011) 34 §:ssä.

Lupapäätöksestä tiedottaminen

Lupapäätös on toimitettu päätöksenantopäivänä:

- Mineral Exploration Network (Suomi) Oy:lle (hakija)

Jäljennös päätöksestä on toimitettu antopäivänä:

- Kalajoen kaupungille,
- Sievin kunnalle
- Ylivieskan kaupungille
- Pohjois-Pohjanmaan ELY-keskukselle,
- Museovirastolle tiedoksi

Toimivaltaiselle maanmittaustoimistolle toimitetaan tiedot Maanmittauslaitoksen ja Tukesin sopiman menettelyn mukaisesti malminetsintäluvasta merkinnän tekemiseksi kiinteistötietojärjestelmään.

Lupaviranomainen on tiedottanut annetusta päätöksestä lupa-alueen asianosaisille maanomistajille lehti-ilmoituksella Kalajokilaakso sanomalehdessä 18.9.2015.

Perustelut: Päätöksestä tiedottaminen ja siinä noudatettu menettely perustuvat kaivoslain (621/2011) lupapäätöksestä tiedottamista koskevaan 58 §:ään.

Päätösmaksu

Tästä päätöksestä perittävä maksu on 5 000 €. Valtion talous- ja henkilöstöhallinnan palvelukeskus lähettää laskun hakijalle.

Maksu perustuu hakemuksen vireille tullessa voimassa olleeseen asetukseen Turvallisuus- ja kemikaaliviraston maksullisista suoritteista (1302/2010), muutettuna (779/2011).

Muutoksenhaku

Tähän päätökseen saa kaivoslain (621/2011) 162 §:n nojalla hakea muutosta valittamalla **Pohjois-Suomen hallinto-oikeuteen**.

Valitusaika on 30 päivää tämän päätöksen antopäivästä. Liitteenä olevasta valitusosoituksesta ilmenee, miten muutosta haettaessa on meneteltävä.

Päätöksestä perittävästä maksusta valitetaan samassa järjestyksessä kuin pääasiasta.

Lisätietoja

kaivosasiat@tukes.fi tai Jani Jäsberg, puh. 029 5052 069

Terho Liikamaa
Kaivosyli-insinööri

Jani Jäsberg
Ylitarkastaja

LIITTEET

Liitteet 1a-e	ML2012:0221 lupakartat
Liite 2	tilakohtaiset pinta-alat malminetsintälupa-alueella
Liite 3	asianosaiset maanomistajat
Liite 4	Kalajoen kaupungin lausunto
Liite 5	Sievin kunnan lausunto
Liite 6	Pohjois-Pohjanmaan ELY-keskuksen lausunto

VALITUSOSOITUS Valitusviranomainen

Päätökseen saa hakea muutosta valittamalla sille hallinto-oikeudelle, jonka tuomiopiirissä pääosa tässä päätöksessä tarkoitettusta alueesta sijaitsee. Toimivaltainen hallinto-oikeus on mainittu valitusosoituksen lopussa. Valituskirjelmä osoitetaan valitusviranomaiselle ja se on toimitettava valitusajassa hallinto-oikeuden kirjaamoon.

Valitusaika

Määräaika valituksen tekemiseen on kolmekymmentä (30) päivää tämän päätöksen antopäivästä.

Valitusoikeus

Malminetsintälupaa, kaivoslupaa ja kullanhuuhdontalupaa koskevaan päätökseen, mainitun luvan voimassaolon jatkamista, raukeamista, muuttamista ja peruuttamista koskevaan päätökseen sekä kaivostoiminnan lopettamispäätökseen saa hakea muutosta:

- 1) asianosainen;
 - 2) rekisteröity yhdistys tai säätiö, jonka tarkoituksena on ympäristön-, terveyden- tai luonnonsuojelun taikka asuinympäristön viihtyisyyden edistäminen ja jonka sääntöjen mukaisella toiminta-alueella kysymyksessä olevat ympäristövaikutukset ilmenevät;
 - 3) toiminnan sijaintikunta tai muu kunta, jonka alueella toiminnan haitalliset vaikutukset ilmenevät;
 - 4) elinkeino-, liikenne- ja ympäristökeskus ja muu asiassa toimialallaan yleistä etua valvova viranomainen;
 - 5) saamelaiskäräjät sillä perusteella, että luvassa tarkoitettu toiminta heikentää saamelaisten oikeutta alkuperäiskansana ylläpitää ja kehittää omaa kieltään ja kulttuuriaan;
 - 6) kolttien kyläkokous sillä perusteella, että luvassa tarkoitettu toiminta heikentää kolttia-alueella kolttien elinolosuhteita ja mahdollisuuksia harjoittaa elinkeinoja.
- Kaivosviranomaisella on lisäksi oikeus valittaa sellaisesta päätöksestä, jolla hallinto-oikeus on muuttanut sen tekemää päätöstä tai kumonnut päätöksen.

Valituksen sisältö

Valituskirjelmässä on ilmoitettava

- päätös, johon haetaan muutosta
- miltä kohdin päätökseen haetaan muutosta ja mitä muutoksia siihen vaaditaan tehtäväksi
- perusteet, joilla muutosta vaaditaan
- valittajan nimi ja kotikunta
- postiosoite ja puhelinnumero, joihin asiaa koskevat ilmoitukset valittajalle voidaan toimittaa

Jos valittajan puhevaltaa käyttää hänen laillinen edustajansa tai asiamiehensä tai jos valituksen laatijana on joku muu henkilö, valituskirjelmässä on ilmoitettava

myös tämän nimi ja kotikunta.

Valittajan, laillisen edustajan tai asiamiehen on allekirjoitettava valituskirjelmä, ellei valituskirjelmää toimiteta sähköisesti (telekopiona tai sähköpostilla).

Valituksen liitteet

Valituskirjelmään on liitettävä

- päätös, johon haetaan muutosta valittamalla, alkuperäisenä tai jäljennöksenä
- asiakirjat, joihin valittaja vetoaa vaatimuksensa tueksi, jollei niitä ole jo aikaisemmin toimitettu viranomaiselle
- asiamiehen valtakirja

Valituskirjelmän toimittaminen perille

Valituskirjelmän voi viedä valittaja itse tai hänen valtuuttamansa asiamies. Valituskirjelmä liitteineen voidaan myös lähettää postitse, telekopiona tai sähköpostilla. Postiin valituskirjelmä on jätettävä niin ajoissa, että se ehtii perille valitusajan viimeisenä päivänä ennen aukioloajan päättymistä. Hallinto-oikeudessa kirjaamon aukioloaika on klo 8.00–16.15. Sähköisesti (telekopiona tai sähköpostilla) toimitetun valituskirjelmän on oltava toimitettu niin, että se on käytettävissä vastaanottolaitteessa tai tietojärjestelmässä määräajan viimeisenä päivänä ennen virka-ajan päättymistä.

Valittajalta peritään hallinto-oikeudessa **oikeudenkäyntimaksu** 97 euroa. Tuomioistuinten ja eräiden oikeushallintoviranomaisten suoritteista perittävistä maksuista annetussa laissa (701/1993) on erikseen säädetty eräistä tapauksista, joissa maksua ei peritä.

Toimivaltaisen hallinto-oikeuden yhteystiedot muutoksenhakua varten:

Pohjois-Suomen hallinto-oikeus

Käyntiosoite: Isokatu 4, 3 krs, Oulu

Postiosoite: PL 189, 90101 OULU

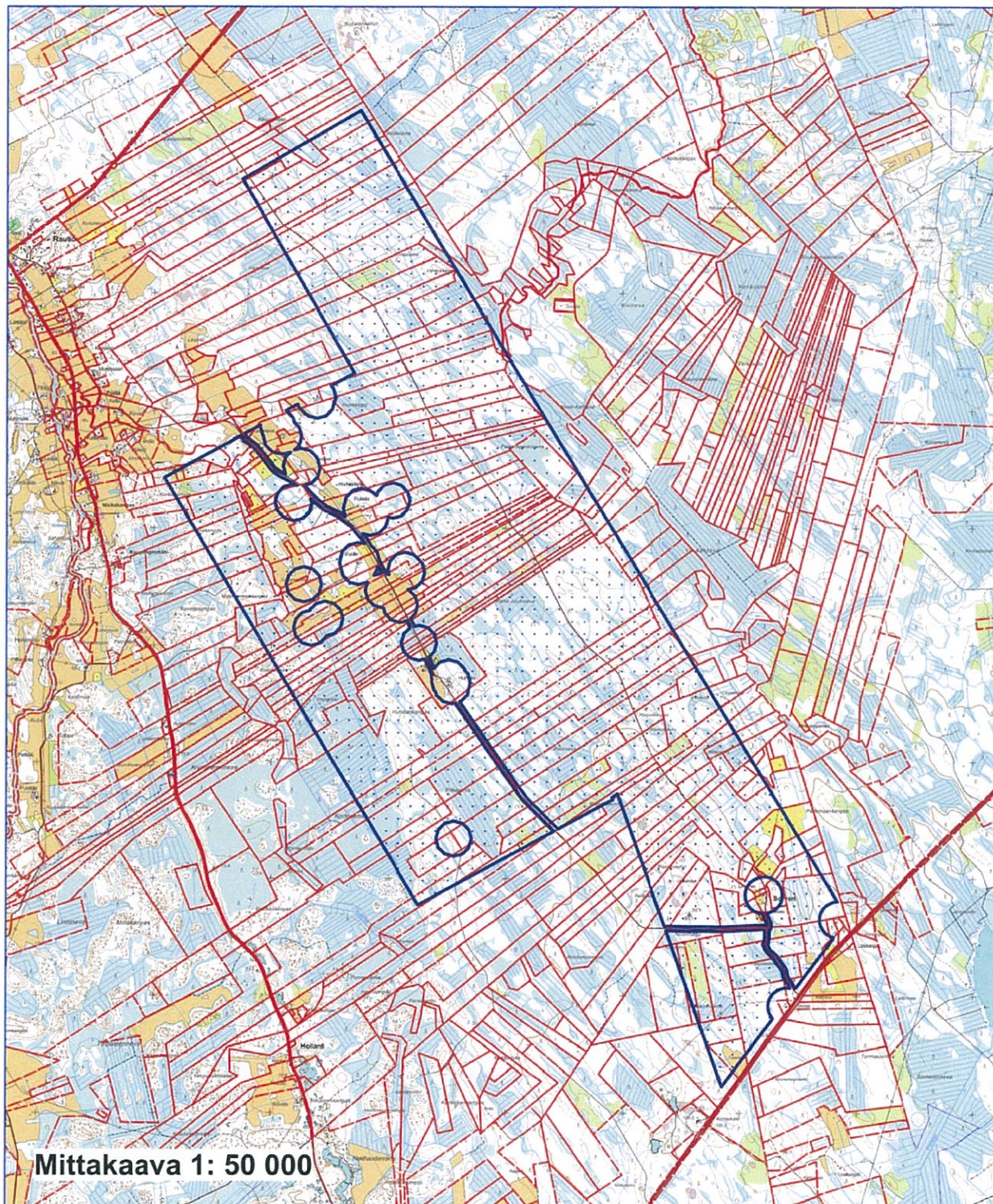
Puhelin: 029 56 42800

Faksi: 029 56 42841

sähköposti: pohjois-suomi.hao@oikeus.fi

Kartta malminetsintä-lupa-alueesta (mittakaava ohjeellinen)

Liite 1a



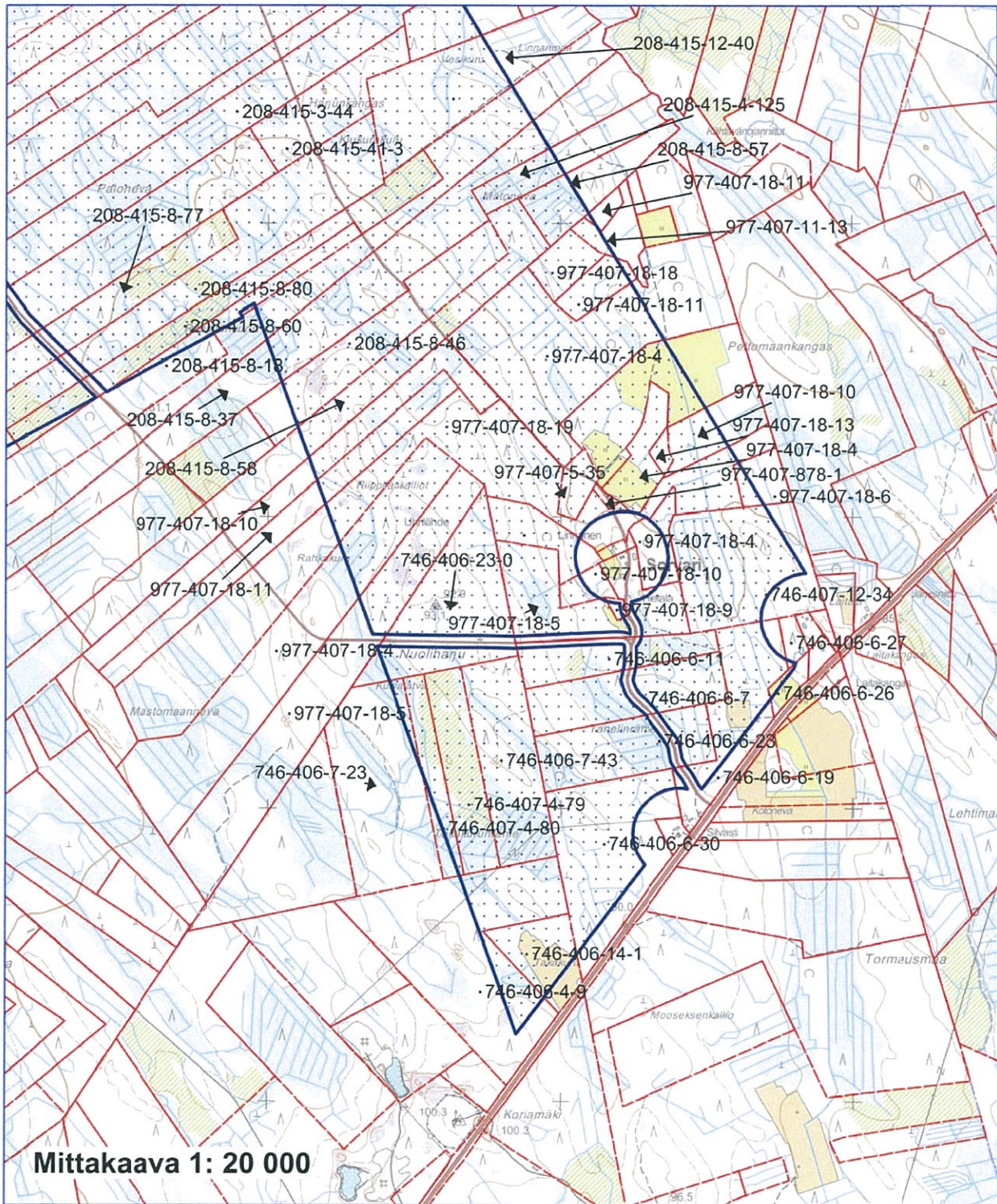
 malminetsintä-lupa-alue

Mineral Exploration Network (Suomi) Oy
Huhtala
ML2012:0221



Kartta malminetsintäalueesta (mittakaava ohjeellinen)

Liite 1b



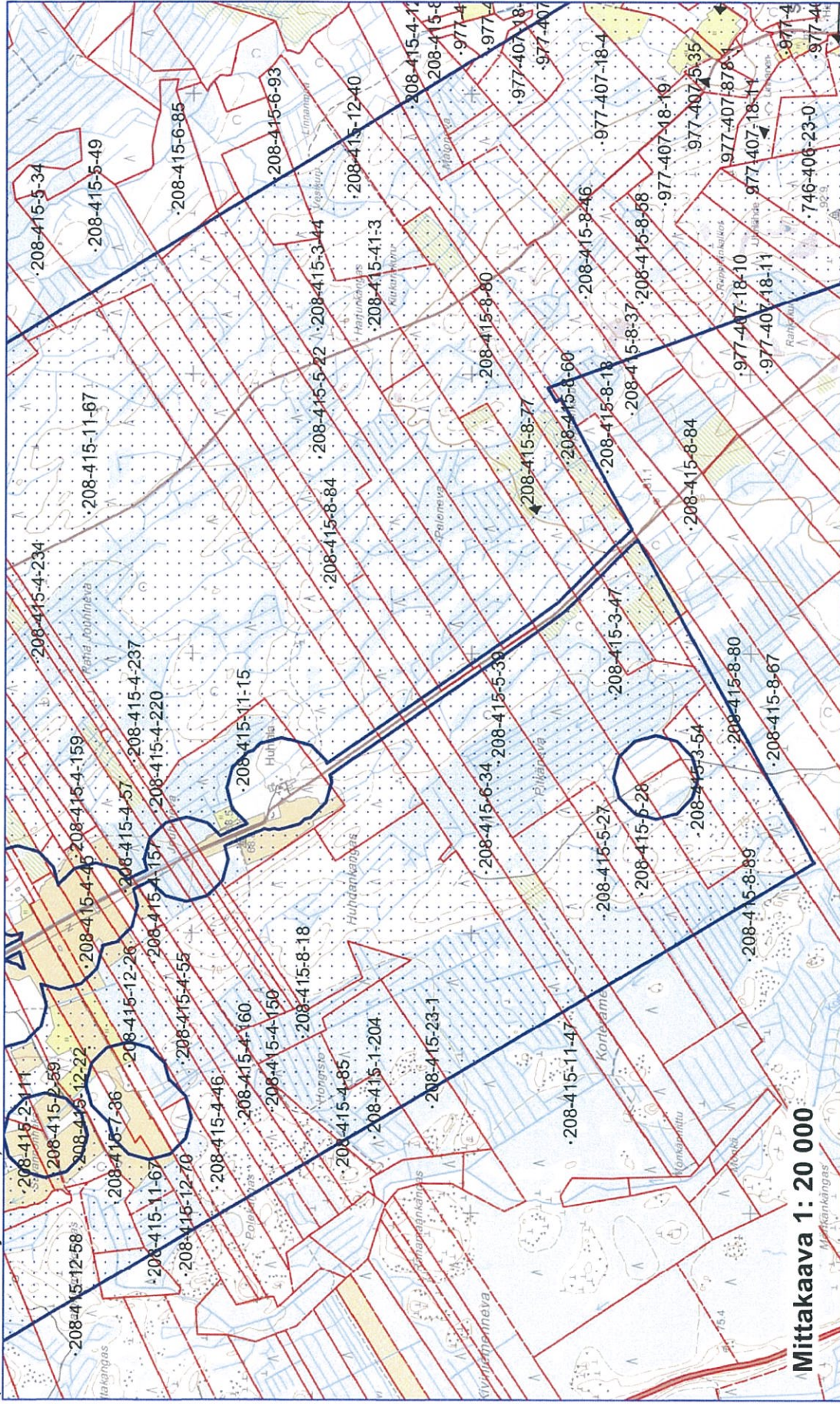
 malminetsintäalue

Mineral Exploration Network (Suomi) Oy
Huhtala
ML2012:0221



Kartta malminetsintälupa-alueesta (mittakaava ohjeellinen)

Liite 1c



Mittakaava 1: 20 000

 Malminetsintälupa-alue

Mineral Exploration Network (Suomi) Oy
Huhtala

ML2012:0221

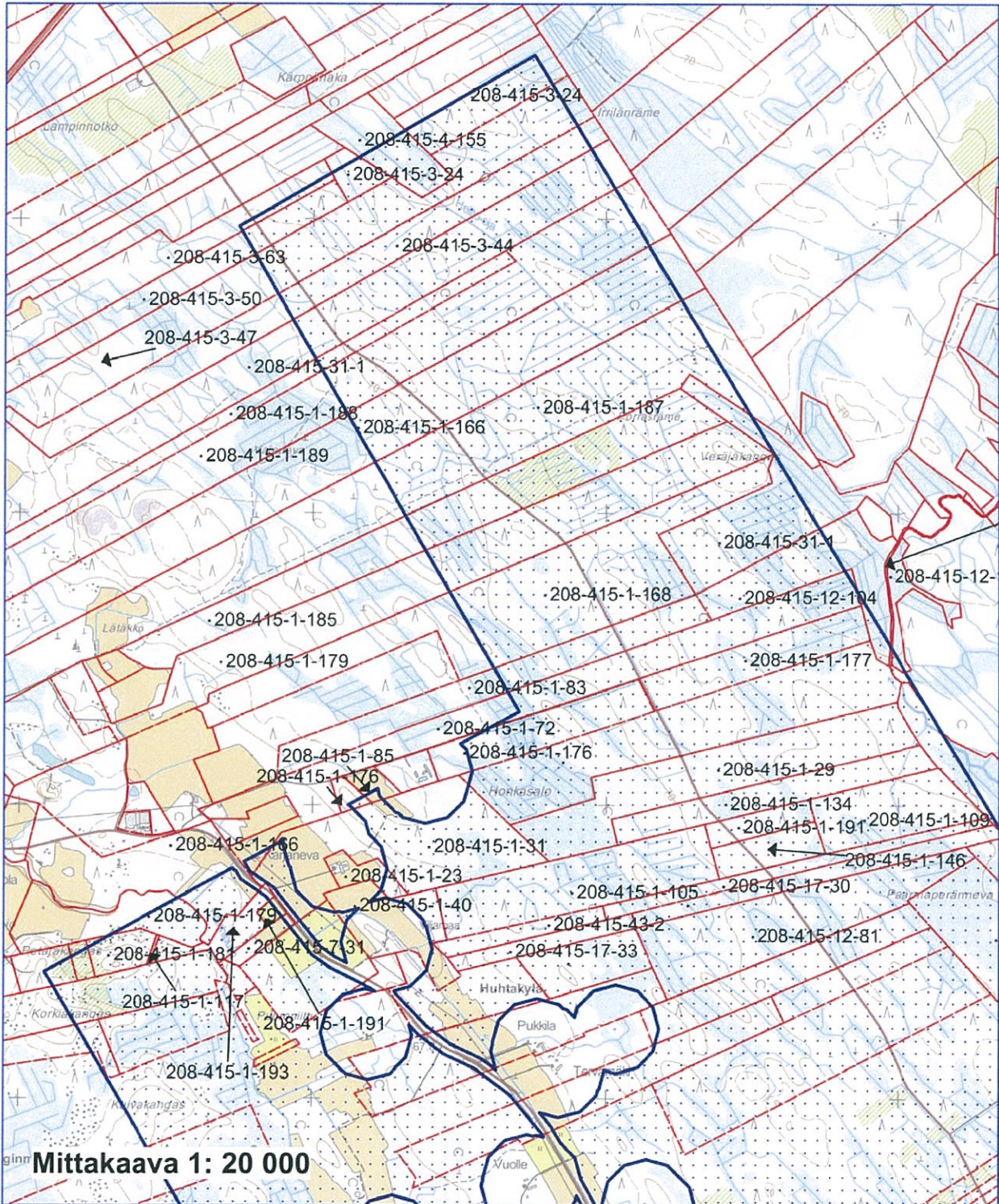
©Maanmittauslaitos

18/MML/14 Aineiston kopiointi ilman Maanmittauslaitoksen lupaa kielletty

tukes
Turvallisuus- ja kemikaalivirasto

Kartta malminetsintäalueesta (mittakaava ohjeellinen)

Liite 1e



Mittakaava 1: 20 000

 Malminetsintäalue

Mineral Exploration Network (Suomi) Oy
Huhtala
ML2012:0221

tukes
Turvallisuus- ja kemikaalivirasto

ML2012:0221 Huhtala
Tilakohtaiset pinta-alat

tila r:no	pinta-ala (ha)
9-403-1-202	0,28
208-415-1-23	0,49
208-415-1-29	21,99
208-415-1-31	14,40
208-415-1-40	2,69
208-415-1-72	14,03
208-415-1-83	7,14
208-415-1-85	0,15
208-415-1-97	1,15
208-415-1-98	2,24
208-415-1-105	17,84
208-415-1-109	10,23
208-415-1-117	0,09
208-415-1-134	10,18
208-415-1-146	12,02
208-415-1-166	27,18
208-415-1-168	27,14
208-415-1-173	0,18
208-415-1-175	0,60
208-415-1-176	7,94
208-415-1-177	9,69
208-415-1-179	21,57
208-415-1-181	2,81
208-415-1-182	0,32
208-415-1-185	16,32
208-415-1-187	29,31
208-415-1-188	3,62
208-415-1-189	22,42
208-415-1-191	3,37
208-415-1-193	3,09
208-415-1-204	38,13
208-415-2-59	0,25
208-415-2-111	5,84
208-415-3-17	0,45
208-415-3-24	7,37
208-415-3-44	35,75
208-415-3-47	48,19
208-415-3-50	3,22
208-415-3-53	9,61
208-415-3-54	5,28

tila r:no	pinta-ala (ha)
208-415-3-61	1,36
208-415-3-63	0,77
208-415-4-45	3,17
208-415-4-46	11,73
208-415-4-55	10,55
208-415-4-56	11,79
208-415-4-57	1,77
208-415-4-85	33,09
208-415-4-125	3,00
208-415-4-150	13,94
208-415-4-155	3,51
208-415-4-157	8,54
208-415-4-159	0,67
208-415-4-160	13,04
208-415-4-219	3,78
208-415-4-220	3,00
208-415-4-234	12,12
208-415-4-237	6,91
208-415-4-239	14,90
208-415-5-22	31,81
208-415-5-27	15,28
208-415-5-28	7,28
208-415-5-34	0,95
208-415-5-39	17,11
208-415-5-49	11,95
208-415-6-34	30,68
208-415-6-45	2,46
208-415-6-75	1,62
208-415-6-85	0,21
208-415-6-93	4,11
208-415-7-31	1,17
208-415-7-36	4,43
208-415-7-50	2,30
208-415-7-102	1,17
208-415-7-109	3,41
208-415-7-127	1,74
208-415-8-18	9,88
208-415-8-37	16,60
208-415-8-46	12,74
208-415-8-57	3,13

ML2012:0221 Huhtala
Tilakohtaiset pinta-alat

tila r:no	pinta-ala (ha)
208-415-8-58	11,25
208-415-8-60	12,55
208-415-8-67	2,00
208-415-8-77	12,01
208-415-8-80	32,08
208-415-8-84	40,55
208-415-8-89	47,26
208-415-11-15	12,73
208-415-11-47	57,32
208-415-11-67	142,79
208-415-12-7	3,95
208-415-12-22	13,02
208-415-12-23	14,66
208-415-12-26	4,68
208-415-12-27	12,87
208-415-12-32	27,33
208-415-12-40	12,64
208-415-12-47	0,68
208-415-12-50	17,84
208-415-12-54	5,62
208-415-12-58	10,16
208-415-12-70	2,90
208-415-12-72	9,06
208-415-12-75	4,57
208-415-12-76	20,00
208-415-12-81	20,69
208-415-12-86	7,05
208-415-12-90	7,00
208-415-12-101	11,34
208-415-12-104	7,46
208-415-17-30	12,29
208-415-17-33	3,33
208-415-17-45	0,12
208-415-17-52	0,08
208-415-17-54	6,70
208-415-23-1	19,33
208-415-31-1	31,37
208-415-41-3	9,44
208-415-43-2	4,27
208-415-876-1	0,05

tila r:no	pinta-ala (ha)
746-406-4-9	9,17
746-406-6-7	10,51
746-406-6-11	6,60
746-406-6-19	7,88
746-406-6-23	10,94
746-406-6-26	0,25
746-406-6-27	0,04
746-406-6-30	13,70
746-406-7-23	0,80
746-406-7-43	13,95
746-406-14-1	4,94
746-406-23-0	14,61
746-407-4-79	8,92
746-407-4-80	4,02
746-407-12-34	13,86
977-407-5-35	2,05
977-407-11-13	0,80
977-407-18-4	36,81
977-407-18-5	28,40
977-407-18-6	0,69
977-407-18-9	0,17
977-407-18-10	10,14
977-407-18-11	11,59
977-407-18-13	0,68
977-407-18-18	3,20
977-407-18-19	21,02
977-407-878-1	0,29
yhteensä	1689,33

ML2012:0221 Huhtala

Asianosaiset maanomistajat:

Alahäivälä Raili Annikki
ALAVERRONEN ARJA MARJATTA
ALAVERRONEN JARMO UOLEVI
Alaverronen Juha Tapio
AUNOLA RAIJA TUULIKKI
Ekokoski Marja-Leena
FORS KARI ANTERO
FORS MAIJA-LIISA
HAUTAMÄKI ESKO KALEVI
HIHNALA AUGUST oikeudenomistajat
HIHNALA HANNU AAPPO AATOS
Hihnala Heidi Tarja Tuulikki
HIHNALA HUGO AUKUSTI
HIHNALA MATTI JOHANNES
HIHNALA MAUNU MARKUS oikeudenomistajat
HIHNALA MIKKO JOHANNES
HIHNALA PAULI JYRKI
HIHNALA PETRI HENRIK
HIHNALA SISKO ANNIKKI
HILLUKKALA AATE MATIAS oikeudenomistajat
HILLUKKALA HANNA MARIA oikeudenomistajat
HOLLANTI ANNA LYYDIA oikeudenomistajat
Hollanti Johan Artturi oikeudenomistajat
HOLLANTI VEIKKO AUKUSTI
HONKONEN JOUNI JAAKKO
Huttunen Riitta Kristiina
ILOMÄKI ALLI ESTERI
ILOMÄKI ANTTI JOHANNES oikeudenomistajat
Jokinen Hanna Kristiina
JOKINEN KAUKO ANTERO
JOKINEN MARKKU OSKARI
JUNNIKKALA EEVA TUULIKKI
JUNNIKKALA ISMO KAUKO KALERVO
KAAKKO MARJA-LIISA
Kaivo-Oja Aili oikeudenomistajat
KESKI-RAHKONEN ALPO ANTTI
KESKI-RAHKONEN MARGIT HANNELE
Keskisipilä Antti Kalervo
KESKISIPILÄ REINO AUKUSTI
KINNUNEN ASTO VALTO ANTERO

KINNUNEN EEVA MARIA
KIVISAARI HANNU ELIAS
KIVISAARI HEIKKI ANTERO
KIVISAARI JORMA KALEVI
KIVISAARI MATTI AUKUSTI
KIVISAARI PEKKA ANTERO oikeudenomistajat
KIVISAARI TARMO MARTTI
KORVA HANNU ESKO
KYRÖLÄ ESKO ARVID
Lahna Manda Sofia
LAUKKANEN ARVO JOHANNES oikeudenomistajat
LYYRA MARI LEENA
LÄHDEMÄKI AILI-MARIA INKERI
LÄHDEMÄKI MIKA TAPANI
Malkamäki Tiina Maria
MARJAMAA LIISA HELENA
MIKKULAINEN PEKKA JUHA ILMARI
MURTONIEMI MAIJA-SISKO
MURTONIEMI MARKKU TAPANI
MURTONIEMI RAUHA HELENA
MUSTASAARI JUKKA EINO JOHANNES
MUSTASAARI KEIJO PENTTI OLAVI
MUSTASAARI SEPPO KALERVO
MUSTASAARI SINIKKA MARJATTA
Mäenpää Mikko Ensio
MÄNTYLÄ JUHA AUVO TAPIO
Mörtenhumer Riitta Mari
Niemelä Kirsti Maarit
NIEMELÄ TAPIO KULLERVO
NIKULA MATTI HENRIK
NIKUNEN JARI PEKKA
NIKUNEN JUHA PETRI
NIKUNEN OIVA KALEVI
Niska Juha Eerik
NISKAKANGAS HANNA KRISTIINA
NISKAKANGAS HEIKKI MATTI
NISKAKANGAS HILKKA ANNELI TELLERVO
NISKAKANGAS JARI AHTI
NISKAKANGAS JUHO TAPANI
NISKAKANGAS MAIJA KAARINA

ML2012:0221 Huhtala

Asianosaiset maanomistajat:

Niskakangas Markus Viljami
NISKAKANGAS MINNA TELLERVO
NISKAKANGAS PASI HEIKKI
Niskakangas Veli Pekka
Niskanen Tiina Markit
OJA HILKKA ANELMA oikeudenomistajat
OJAKIPPOLA JANI MIKAEL
OJALA ERKKI PEKKA
Ojala Marja-Leena
OKKONEN JAAKKO PÄIVIÖ
OKKONEN JUKKA MARKUS
Okkonen Sami Pekka
Okkonen Vesa Matti
OLKKONEN ALLI SELIINA oikeudenomistajat
OLKKONEN ESKO PAAVO KALEVI
OLKKONEN ISMO ERKKI MATIAS
Oy Kati Ab Kalajoki
PAANANEN ANITA ALINA
Paananen Jussi Tapio
Paananen Markus Tapio
PAANANEN PAULI JUHANI
Paasila Airi Helena
PALOSAARI MATTI JOHANNES
Parikka Matti Juhani
PARIKKA SIRKKA LIISA
Pelto-Arvo Jari Matti
Pelto-arvo Kerttu Orvokki
Peltokorpi Esko Sakari
PELTOKORPI JUHA ANTERO
Peltokorpi Kaarlo Antero
Peltokorpi Markku Matias
Peltokorpi Mikko Olavi
Peltokorpi Petri Eerik
Peltokorpi Päivi Hannele
PELTOKORPI RIITTA MARJATTA
PELTOKORPI SEPPO VELI MATIAS
Petäistö Harry Veikko
Petäistö Inga Tellervo
PETÄISTÖ USKO VOITTO oikeudenomistajat
PETÄJISTÖ ANNA MAIJA

PYLVÄLÄINEN IRMA ANNELI
PYLVÄLÄINEN PAAVO OLAVI
RAHJA MAIJA KAARINA
RAHJA MATTI ERKKI ANTERO
RANTA-TAKKUNEN MARKKU JUHANI
Raudasoja Kaisa Helena
REINIKAINEN KARI UOLEVI
Reinikainen Tero Erkki Matias
Reinikainen Tomi Uolevi
RÄIHÄ HEIMO ALFRED oikeudenomistajat
RÄIHÄ TARMO TAUNO JUHANI
SALMELA AILI MARIA oikeudenomistajat
SALMELA IRJA MARJATTA
SALMELA JUHANI ALVARI
SALMELA MAURI KALEVI
Salovaara Jenni Marjaana
SIHVONEN AHTI ANTERO
SIHVONEN ARI JUHANI
SIKKILÄ ANNI MARJATTA
SILVER MARJO HELINÄ
SILVER VELI-PEKKA
SIPILÄ JOUNI MIKAEL
SIPILÄ JUKKA HENRIK
SIPILÄ OLLI ERKKI KUSTAA
SIPILÄ RAIMO ALPO ENSIO
Sipilä Tytti Tuulia
SNÄRE RAIJA REGINA
Somero Arja-Leena
SOMERO MIKKO ANTERO
SORVARI PASI ARTO TUOMAS
SORVARI VESA MATTI
Sundström Ab, Oy Entreprenad
SUOMALA AINO MATILDA oikeudenomistajat
TAIPALE TARMO JOHANNES
TEVAJÄRVI ELJAS oikeudenomistajat
Tevajärvi Seliina Maria oikeudenomistajat
TUOMAALA HARRI JAAKKO
Tuomaala Liisa Susanna
Tuomaala Päivi Markit
Turkistarha A Ylitalo Oy

18.9.2015

Lupatunnus
ML2012:0221
Liite 3

ML2012:0221 Huhtala

Asianosaiset maanomistajat:

TUURA JORMA ALLAN
Verronen Aimo Simo Kalervo
VERRONEN HEIKKI JOHANNES
VERRONEN IRMA ELISA
VERRONEN LEENA SANELMA
VERRONEN MARKKU TIMO TAPIO
VISURI SILJA SSKO
VUORIO PAULI MATIAS
Väliverronen Petri Tapio



Kalajoen kaupunki
Kaavoitusviranomainen
Kalajoentie 5
85100 Kalajoki

Lausunto

Liite 4

1 (6)

20.4.2015

Turvallisuus- ja kemikaalivirasto (Tukes)
Valtakatu 2
96100 ROVANIEMI

SAAPUNUT

23. 04. 2015

Viite ML2012:0221, ML2012:0211, ML2012:0212 Lausuntopyynnöt

Asia **Kalajoen kaupungin kaavoitusviranomaisen lausunto kolmeen Mineral Exploration Network (Suomi) Oy:n malminetsintälupahakemuksen**

Mineral Exploration Network (Suomi) Oy on hakenut malminetsintälupaa kolmelle alueelle Mustaneva, Sipilä ja Huhtala. Turvallisuus- ja kemikaalivirasto (Tukes) pyytää Kalajoen kaupungilta lausuntoa malminetsintälupiin. Mustanevan malminetsintäluvan alue sijoittuu Rautiosta Mökkiperän ja Pahkamaan kylien välille ja osittain Kannuksen puolelle, Sipilä Raution itäpuolelle ulottuen pohjoisessa lähelle Typpöä, ja Huhtala Rautiosta kaakkoon, osittain Ylivieskan ja Sievin puolelle (ks. kartta 1). Yhtiö selvittää alueella mahdollisesti sijaitsevia kullan, nikkelin, kuparin ja muiden mineraalaineksen esiintymistä kairauksin.

Kaavatilanne

Asema- ja yleiskaavat

Mustanevan ja Huhtalan malminetsintäalueilla ei ole voimassa asema- tai yleiskaavaa Kalajoen puolella. Sipilän malminetsintäalue rajautuu Raution asemakaavaan (1982, 1985 ja 1998) ja ulottuu pieneltä osin sen alueelle. Asemakaavan muutos ja laajennus on tulossa vireille keväällä 2015. Kaava-alueen laajentamista tutkitaan mahdollisesti alueille, jotka on osoitettu Sipilän malminetsintälupahakemuksessa. Alueella ei ole voimassa yleiskaavaa.

Mustanevan malminetsintäalue sijoittuu länsiosiltaan ehdotusvaiheessa olevan Prokon Oy:n Mutkalammin tuulivoimapuiston osayleiskaavan alueelle. Kaavalla tutkitaan noin 80 tuulivoimalan sijoittamista Kannuksen, Kalajoen ja Kokkolan enklavin alueelle. Kaavan luonnosvaihe on ollut nähtävillä 18.11.-18.12.2013 ja ehdotusvaihe on tulossa tavoitteellisesti nähtävillä touko- kesäkuulla 2015. Kaavaluonnoksen mukaisesti alueelle sijoittuu useita tuulivoimaloita.

Maakuntakaava

Alueella on voimassa Pohjois-Pohjanmaan maakuntakaava (2005). Sipilän malminetsintäalue ulottuu kaavassa merkitylle taajama-alueelle (A) Rautiossa. Maakuntakaavan moottorikelkkailureitin merkintä kulkee Huhtalan malminetsintäalueen halki. Merkinnällä osoitetaan olemassa olevia ja suunniteltuja moottorikelkkailun pääreittejä. Muita merkintöjä ei malminetsintäalueilla ole voimassa. Raution eteläpuolelle lähelle Huhtalan malminetsintäaluetta sijoittuu pohjavesialueen merkintä.



Kalajoen kaupunki
Kaavoitusviranomaisen
Kalajoentie 5
85100 Kalajoki

Lausunto

2 (6)

20.4.2015

Pohjois-Pohjanmaan maakuntakaavan uudistus on käynnissä. Ensimmäinen vaihemaakuntakaava on maakuntavaltuuston 2.12.2013 hyväksymä, mutta odottaa ympäristöministeriön vahvistusta. Mustanevan malminetsintäalueelle/sen rajalle ulottuu turvetuotantoon soveltuvan alueen merkintä (tu-1). Mutkalammin tuulivoimapuistoalue (Mökkiperä-Pahkamaan tuulivoimapuiston osayleiskaava) on merkitty kaavaan tv-1-alueena. Mustanevan malminetsintäalue halkoo puiston aluetta.

Sipilän malminetsintäalueen läheisyyteen sijoittuu 1. vaihemaakuntakaavan luonnon monimuotoisuuden kannalta tärkeä suoalue (luo-1). Merkinällä osoitetaan sellaisia suoalueita, joilla osassa suoaluetta on todettu olevan maakunnallisesti merkittäviä luontoarvoja. Suunnittelumääräyksen mukaan alueen maankäyttö tulee suunnitella ja toteuttaa niin, että otetaan huomioon alueen luontoarvot.

Pohjois-Pohjanmaan toisen vaihemaakuntakaavan luonnos on nähtävillä 25.3.-30.4.2015. Huhtalan malminetsintäalueen halki kulkee maakuntakaavan moottorikelkkareitin tai -uran kaavamerkintä. Merkinällä osoitetaan olemassa olevia ja suunniteltuja moottorikelkkailun pääreittejä. Kaavaluonnoksessa Rautioon on myös osoitettu valtakunnallisesti arvokkaan rakennetun kulttuuriympäristön kohdemerkintä. Merkinällä osoitetaan valtioneuvoston päätöksen 2009 mukaiset valtakunnallisesti merkittävät rakennetut kulttuuriympäristöt (RKY 2009). Rautiossa kohteita ovat Ala-Typpö, Haapamäki, Lehtola, Petäistö, Raution entinen pappila (Koivumaa), Raution kirkkopuisto ja hautausmaa, Raution kotiseutumuseo sekä Raution koulu. Suunnittelumääräysten mukaan alueiden käytön suunnittelussa tulee varmistaa kulttuuriympäristön valtakunnallisten arvojen säilyminen. Yksityiskohtaisemmassa kaavoituksessa on otettava huomioon rakennettujen kulttuuriympäristöjen kokonaisuudet ja ominaispiirteet.

Kalajoen kaupungin kaavoitusviranomaisen toteaa lausuntoaan seuraavaa:

Malminetsintälupahakemusten alueet ovat metsää, peltoa ja suota. Huhtalan malminetsintäalue sijoittuu Huhtakylän asutuksen alueelle ja sen ympärille. Rakennusten ympärille on kaikkien malminetsintäalueiden rajauksissa jätetty pienet suojaympyrät. Erityisesti Sipilän malminetsintäalue sijoittuu hyvin lähelle Raution, Verrosen ja Alapään asutusta. Mustanevan malminetsintäalueelle suunnitellaan Mutkalammin tuulivoimapuistoa.

Malminetsintä tulee rajata riittävän etäälle Raution asutuskeskuksesta sekä alueen muusta asutuksesta. Raution kehittymistä tutkitaan jo nyt asema-kaavallisesti samoille alueille, joille malminetsintäaluetta on esitetty, ja maakuntakaavan taajamamerkintä ulottuu alueelle. Mutkalammin tuulivoimapuiston alueella Kalajoen kaupungin maankäyttöllinen tavoitetila on tuulivoimapuisto.

Jukka Puoskari
kaupunginjohtaja
Kalajoen kaupunki

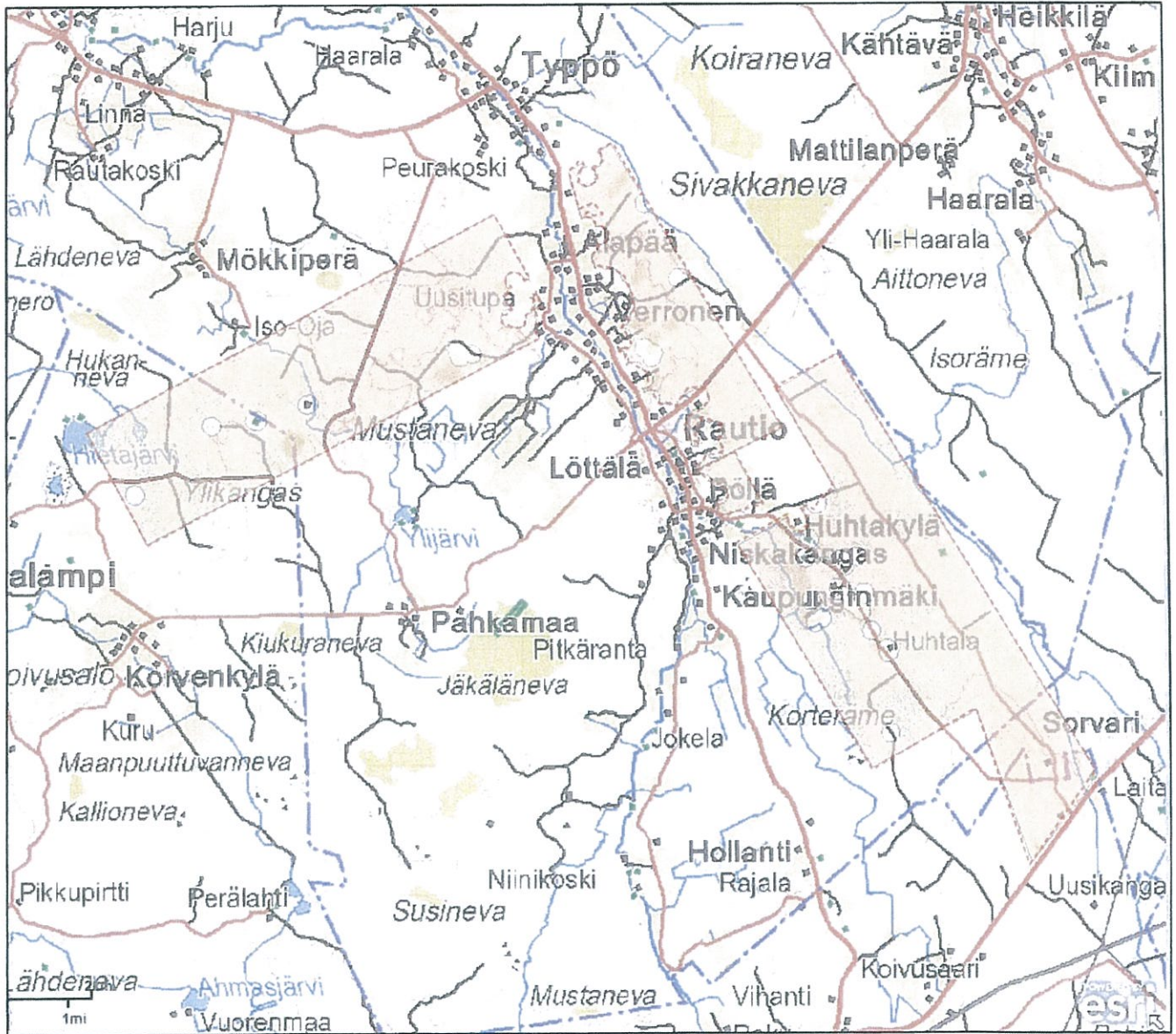


Kalajoen kaupunki
Kaavoitusviranomaisen
Kalajoentie 5
85100 Kalajoki

Lausunto

3 (6)

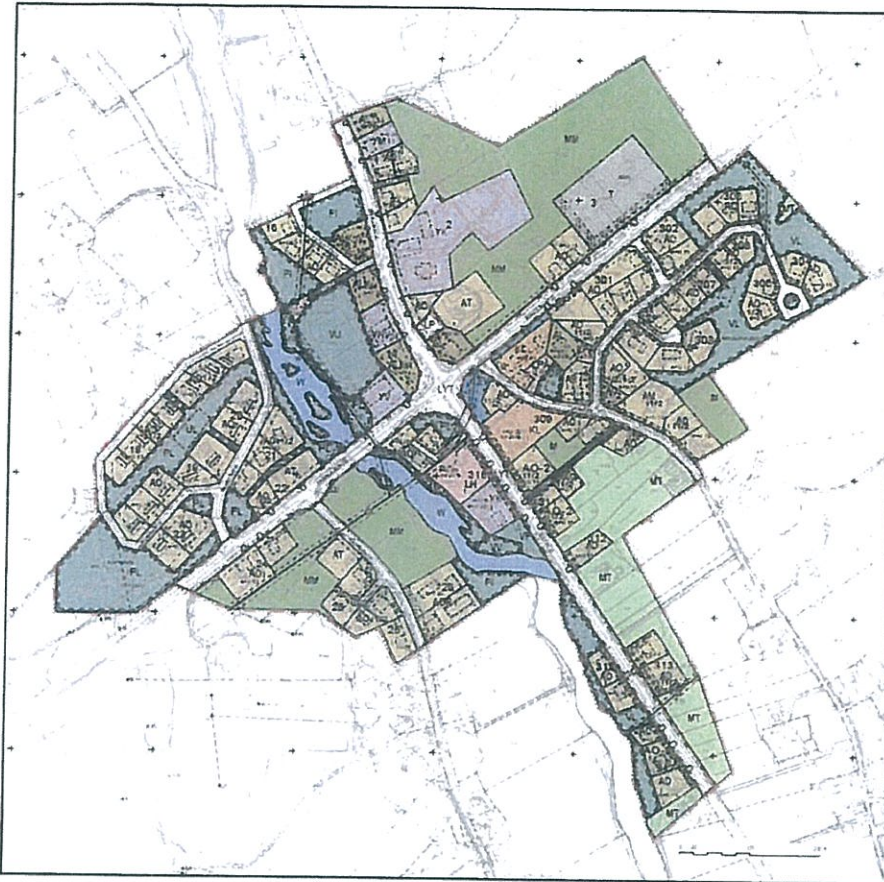
20.4.2015



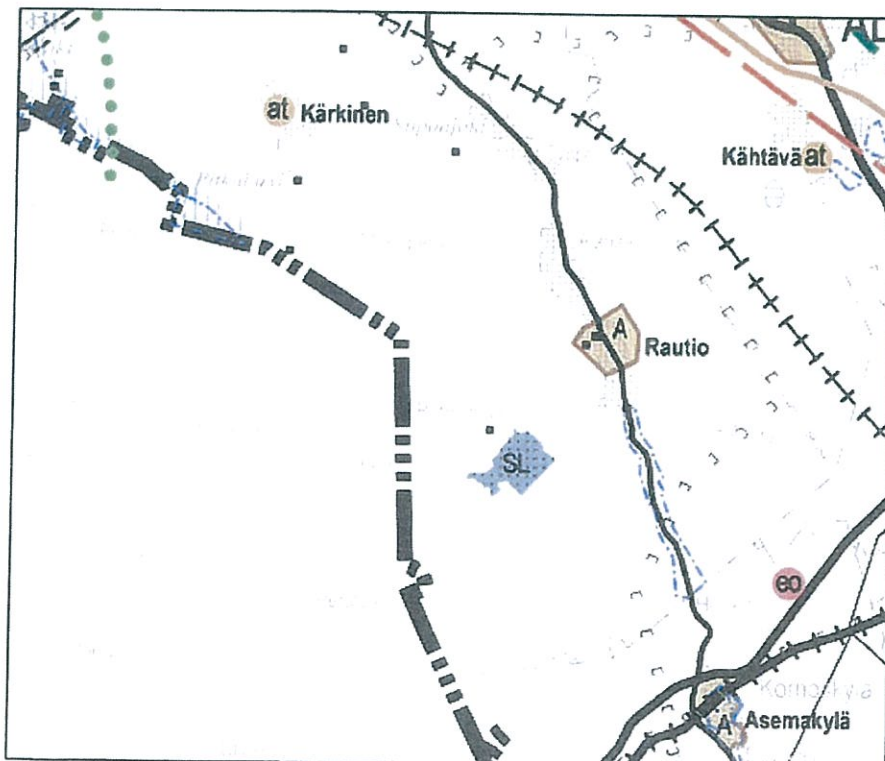
Kuva 1. Mustanevan, Sipilän ja Huhtalan malminetsintäalueet. Pöllän läheisyydessä sijaitsee pieni Belvedere Resources Finland Oy:n Jouhinevan malminetsintäalue, jota lausunto ei koske.



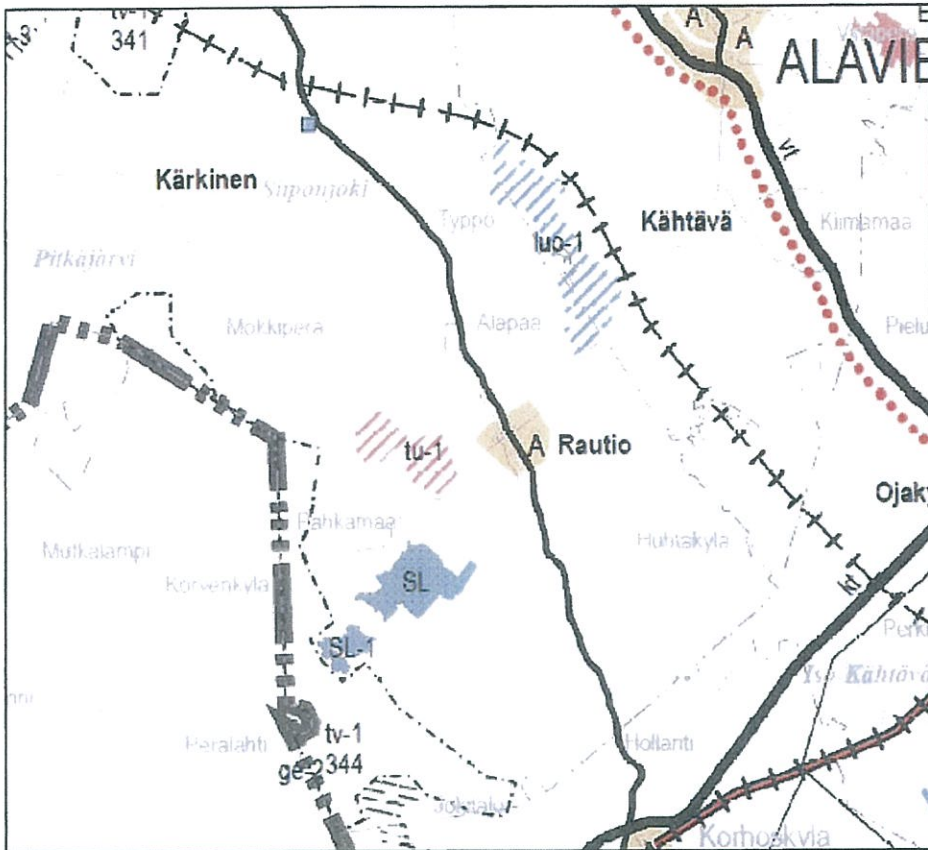
20.4.2015



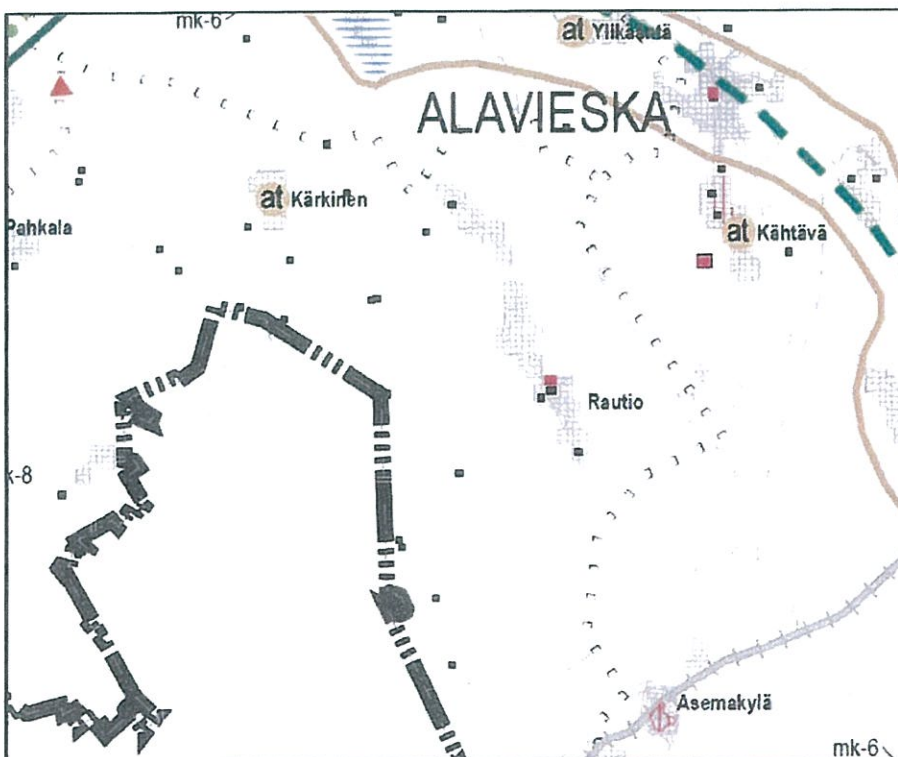
Kuva 2. Raution voimassa oleva asemakaava.



Kuva 3. Ote voimassa olevasta Pohjois-Pohjanmaan maakuntakaavasta.



Kuva 4. Ote Pohjois-Pohjanmaan 1.vaihemaakuntakaavan ehdotuksesta.

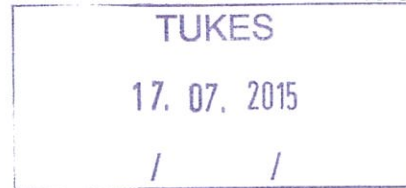


Kuva 5. Ote Pohjois-Pohjanmaan 2.vaihemaakuntakaavan luonnoksesta.



Sievin kunta
Tekniset palvelut
Ympäristösihteeri

Liite 5



Turvallisuus- ja Kemikaalivirasto
Valtakatu 2
96100 Rovaniemi

YMPÄRISTÖSIHTEERIN LAUSUNTO MALMINETSINTÄLUPAHAKEMUKSESTA

VIITE: Dnro ML2012:0221

ASIA:

Turvallisuus- ja Kemikaalivirasto Tukes on 22.6.2015 pyytänyt Sievin kunnan lausuntoa Mineral Exploration Network (Suomi) Oy:n jättämästä malminetsintälupahakemuksesta.

Hakemuksen kohteena oleva alue (Huhtala) sijaitsee Kalajoen, Ylivieskan ja Sievin kuntien alueella. Malminetsintäalueen pinta-ala on yhteensä 17 km², josta Sievin kunnan puolella n. 1,3 km². Alue sijoittuu Sievin Asemakylän ja Ylivieskan väliseen maastoon.

Hakijan arvion mukaan alueella on mahdollisesti kultaa, nikkeliä ja kuparia sekä muita mineraaliaineita. Arvio perustuu alueella aikaisemmin tehtyihin tutkimuksiin. Alueelle on laadittu tutkimusohjelma, joka käsittää mm. geofysikaalisia mittauksia, kallioperäkartoituksia ja -kairauksia.

Malminetsintätöiden yhteydessä alueelle kairataan tarpeellinen määrä n. 3 - 5 cm halkaisijaltaan olevia kairausreikiä. Puita alueelta ei kaadeta, eikä sinne rakenneta erillisiä rakennuksia tai rakennelmia.

Tutkimusten kestoksi hakemuksessa on arvioitu 4 vuotta ja kustannusarvioksi 1 163 000 euroa.

Työteknisistä syistä lausunto annetaan ympäristösihteerin viranhaltijalausuntona.

LAUSUNTO:

Sievin puoleinen osa etsintäalueesta ei sijaitse pohjavesialueella, eikä siellä ole vesistöjä. Alueella ei myöskään ole tiedossa olevia erityisiä suojelukohteita tai muinaismuistoja, joiden suojeluarvoja malminetsintä vaarantaisi.

Sievin kunnan puoleinen osa alueesta on pääosin maa- ja metsätalousvaltaista haja-asutusaluetta, jossa ei ole voimassa olevia yleis- tai asemakaavoja. Kunnassa ei myöskään ole vireillä erityisiä maankäytön suunnittelua ohjaavia hankkeita kyseiselle alueelle. Pohjois-Pohjanmaan maakuntakaavassa alueen eteläosassa on merkitty seudullisesti merkittävä kiviainesten ottamisalue, eo. Muutoin maakuntakaavassa ei ole erityisiä merkintöjä Sievin puoleisella osalla etsintäalueesta.

Alueen itäisimmässä osassa Sievin puolella on kolme vapaa-ajanasuntoa ja yksi vakituinen asuinrakennus, jotka tulee huomioida malminetsintätöitä suunnitellessa. Lisäksi alueen eteläosassa sijaitsee merkittävä toiminnassa oleva kalliokiviainesten ottamisalue, joka tulee ottaa huomioon kairausreikien sijoittelussa.

Kairausreikien poraamisesta tulee aina sopia kyseisen maanomistajan kanssa ennen toimenpiteisiin ryhtymistä. Mahdolliset haitat ja vahingot tulee korvata täysimääräisesti maanomistajalle.

Huomioimalla edellä esitetyt seikat Sievin kunnan ympäristönsuojeluviranomaisella ei ole huomautettavaa malminetsintälupahakemukseen.

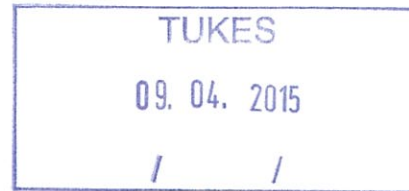
Sieivissä 15.7.2015

Reijo Peltokorpi
ympäristösihteeri





Turvallisuus- ja kemikaalivirasto (Tukes)
Valtakatu 2
96100 Rovaniemi



Viite: Lausuntopyyntönnö 20.3.2015

Lausunto Mineral Exploration Network (Suomi) Oy:n malminetsintäluvhakemuksesta Kalajoen, Ylivieskan ja Sievin kunnissa, lupatunnus ML2012:0221 (Huhtala)

Hakemus koskee kaivoslain mukaista malminetsintäluvhua pääosin Kalajoen kunnassa sijaitsevalle alueelle, jonka pinta-ala on noin 1710 ha. Malminetsintäalue ulottuu myös Ylivieskan ja Sievin kuntien alueille. Tutkimusmenetelminä on mainittu magneettinen tutkimus, kivi- ja paljastumanäytteet sekä timanttiporaus ja kairaus. Hakija otaksuu alueella olevan kultaa, nikkeliä ja kuparia.

Malminetsintäalueella ei ole Natura-alueita tai muita luonnonsuojelualueita, eikä luonnonsuojeluohjelmien kohteita. Lähin Natura-alue on Jäkäläneva (FI1000008) noin 3,2 km etäisyydellä malminetsintäalueen lounaispuolella. Lähialueella ei ole yksityismaan suojelualueita. Malminetsintäalueelta ei ole tiedossa uhanalaisten lajien esiintymispaikkoja.

Malminetsintäalueen eteläpäässä, Ylivieskan kunnan alueella, on rauhoitettu luonnonmuistomerkki. Kohteen koordinaatit (ETRS-TM35FIN) ovat 7102867- 369525. Kohde on merkitty maanmittauslaitoksen peruskartalle nimellä "uhrilähde". Kyseessä on kallioisella alueella sijaitseva lähde. Rauhoitetun luonnonmuistomerkin vahingoittaminen tai turmeleminen on kielletty (LSL 23 §).

Malminetsinnän tutkimuksissa on huomioitava, että toimenpiteistä ei saa aiheutua lähteen, puron, noron taikka enintään 1 ha lammen luonnontilan säilymisen vaarantamista (vesilaki 2. luvun 11 § ja 3. luvun 2 §).

Malminetsintäalueella ei ole kaavoitusta. Alueella ei ole myöskään maakuntakaavan aluevarauksia tai kohdemerkintöjä.

Vakinainen asutus ja muut rakennukset on rajattu malminetsintäalueesta pois noin 150 m vyöhykkeillä. Lähin vakinainen asutus sijaitsee malminetsintäalueen keskellä Huhtakyläntien varressa ja alueen eteläpäässä Ouluntien varressa.

Malminetsintäalueella ei ole luokiteltuja pohjavesialueita. Lähin vedenhankintaa varten tärkeä pohjavesialue on lähimmillään noin 500 m etäisyydellä malminetsintäalueen lounaispuolella. Alueella on vedenottoa. Pohjavedensuojelullisia esteitä malminetsinnälle ei ole.

Tällä malminetsintäalueella on huomioitava alueen eteläosassa sijaitseva rauhoitettu luonnonmuistomerkki (lähde). Malminetsintäalueella suoritettavassa toiminnassa tulee välttää turmelemasta luontoa ja maisemaa enempää kuin on tutkimusten kannalta välttämätöntä. Tutkimusten jälkeen maastoon syntyneet jäljet tulee entisöidä mahdollisimman hyvin.

Luonnonsuojeluyksikön päällikkö

Metsänhoitaja

Eero Melantie

Ympäristöasiantuntija

Jouni Näpänkangas