

KUULUTUS

Turvallisuus- ja kemikaalivirasto (Tukes) kuuluttaa kaivoslain (10.6.2011/621) 40 §:n nojalla

Malminetsintälupahakemuksen

Hakija: Boliden Kylylahti Oy (ent. Kylylahti Copper Oy)
Lupatunnus: ML2015:0012
Alueen sijainti ja koko: Polvijärvi ja Juuka; 1946,14 ha

Kuvaus hakemuksen mukaisesta toiminnasta

Tehtyjen selvitysten perusteella yhtiö on suunnitellut malminetsintäalueelle tutkimusohjelmaa, joka käsittää mm. olemassa olevan geologisen tiedon prosessointia, geofysikaalisia mittauksia, geokemiallisia tutkimuksia ja kallioperäkaivauksia. Yhtiö otaksuu alueella olevan kuparia, sinkkiä, kobolttia ja nikkeliä. Yhtiö pitää mahdollisena että alueella on Outokumpu – tyyppin kivilajeja ja näihin liittyviä mineralisaatioita.

Alue sijaitsee liitekarttojen osoittamalla paikalla Polvijärven ja Juuan kuntien alueella.

Mielipiteet ja muistutukset

Mielipiteet ja muistutukset voi lähettää 17.7.2015 mennessä lupatunnus **ML2015:0012** mainiten Tukeisiin, osoitteeseen Valtakatu 2, 96100 Rovaniemi tai sähköisesti doc- tai rtf-tiedostona osoitteeseen kaivosasiat@tukes.fi

Hakemuksen nähtävilläolo

Hakemusasiakirjat ovat nähtävänä Polvijärven (Polvijärventie 15) ja Juuan (Poikolantie 1) kuntien virastotaloissa, Tukesin Rovaniemen toimipaikassa (Valtakatu 2, Rovaniemi) ja Tukesin internet-sivuilla (<http://www.tukes.fi/lupahakemuskuulutukset>)

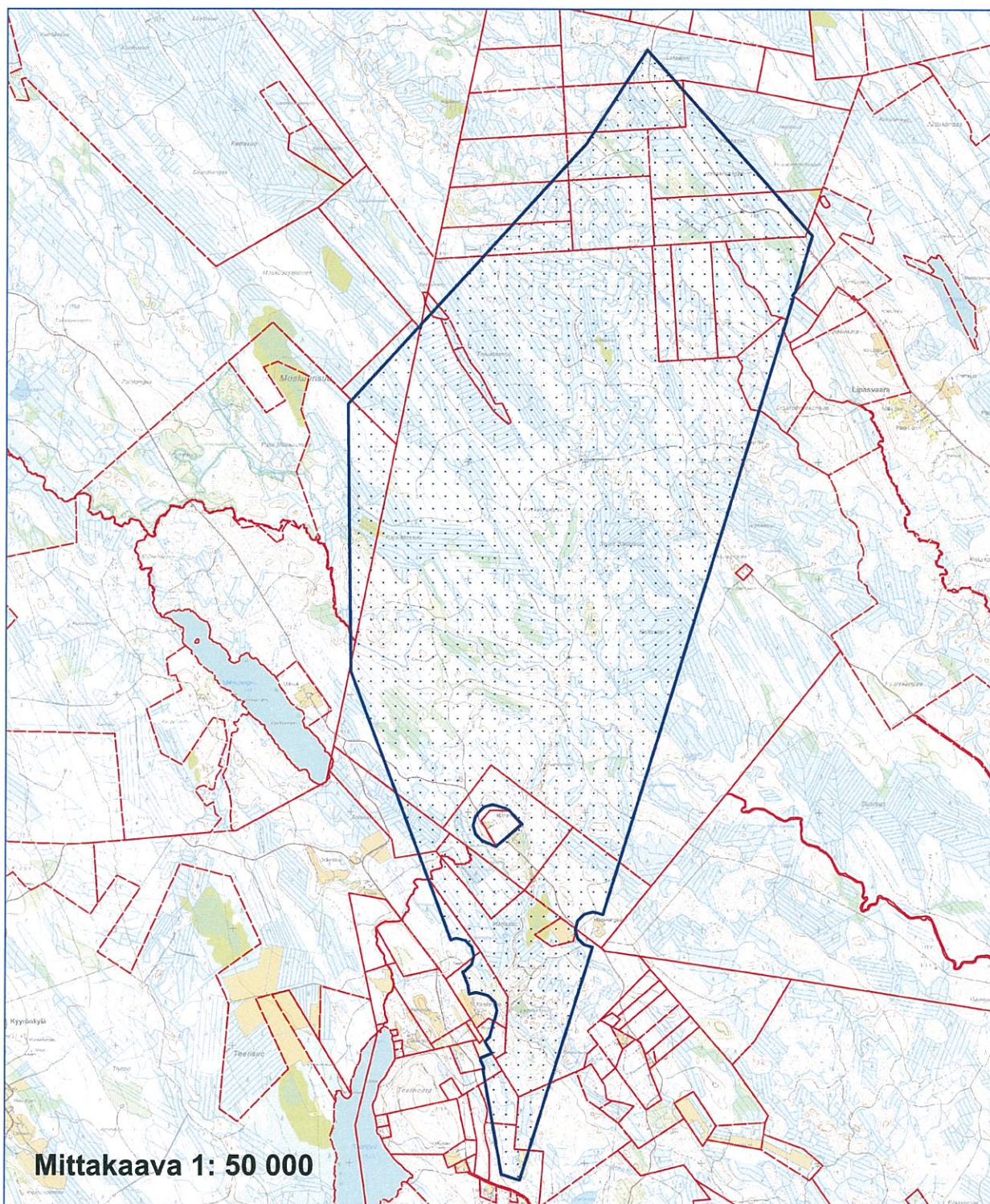
Lisätietoja Jani Jäsberg, puh. 029 5052 069, tai kaivosasiat@tukes.fi

Kuulutettu 17.6.2015

Pidetään nähtävänä 17.7.2015 asti.

Kartta malminetsintälupahakemusalueesta (mittakaava ohjeellinen)

Liite 1a



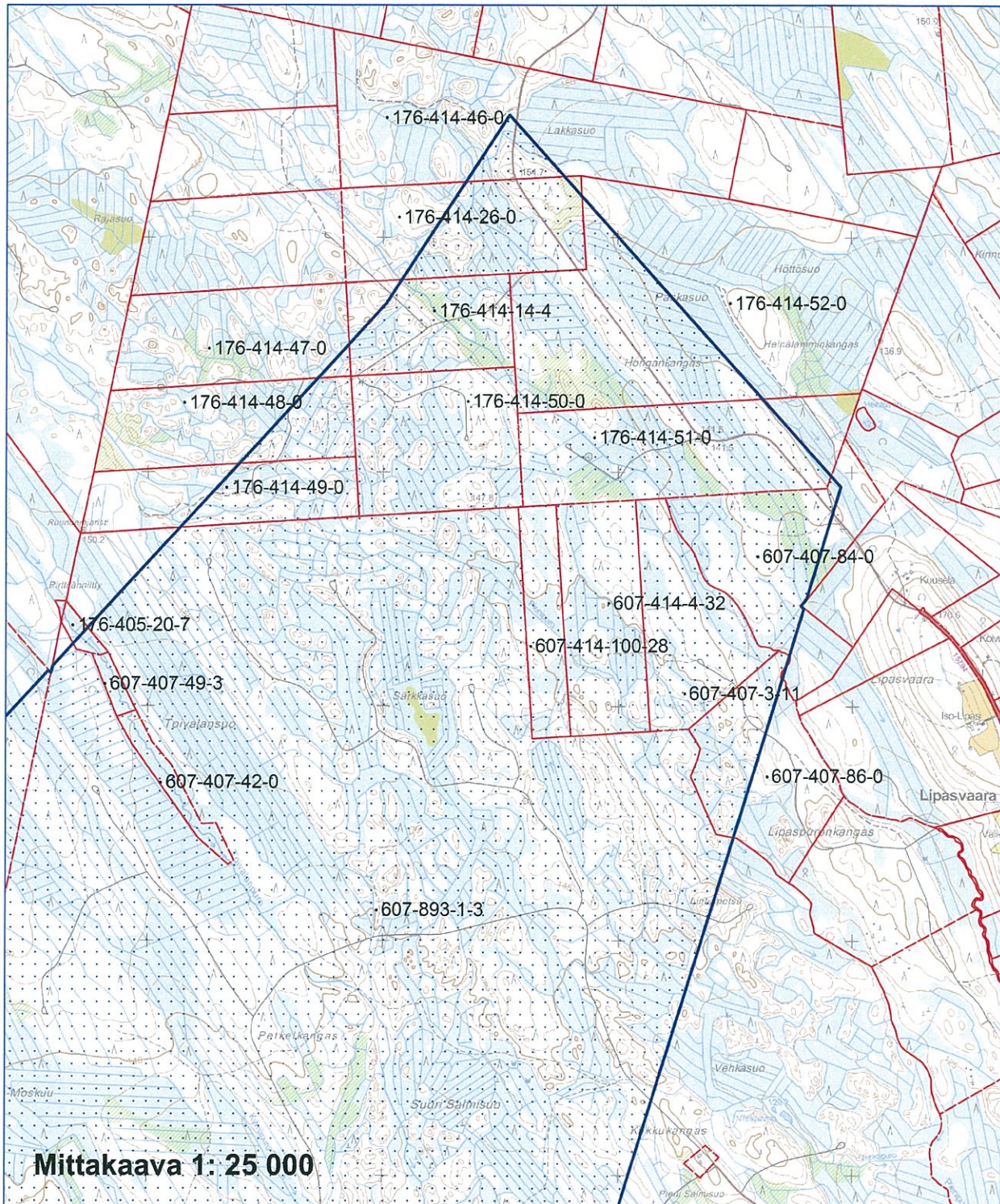
 Malminetsintälupahakemusalue

Boliden Kylylahti Oy
Miikkali East
ML2015:0012



Kartta malminetsintälupahakemusalueesta (mittakaava ohjeellinen)

Liite 1b



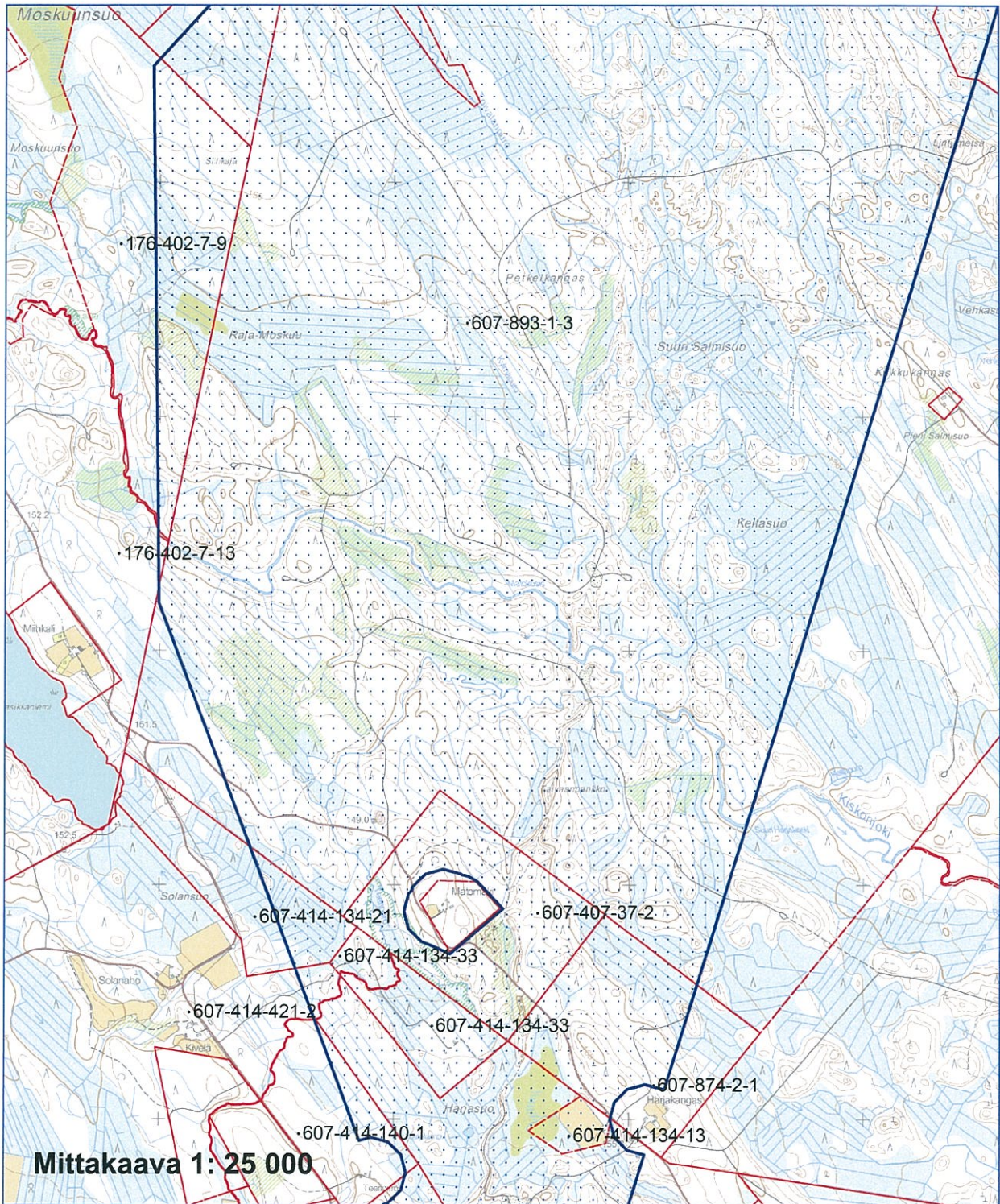
 Malminetsintälupahakemusalue

Boliden Kylylahti Oy
Miikkali East
ML2015:0012



Kartta malminetsintälupahakemusalueesta (mittakaava ohjeellinen)

Liite 1c



 Malminetsintälupahakemusalue

Boliden Kylylahti Oy
Miikkali East
ML2015:0012



MALMINETSINTÄ- LUPAHAKEMUS

ML 2015: 0012
SAAPUNUT

15. 04. 2015

tukes
Turvallisuus- ja kemikaalivirasto

HUOM!

Ennen lomakkeen täyttämistä, tutustu erilliseen liitteeseen: [Huomioitavat lain ja asetuksen kohdat](#) (klikkaa linkkiä).

- Uusi malminetsintälupahakemus Jatkoaikahakemus
(valtaus, malminetsintälupa)

Liittyvä lupatunnus

1. Tiedot hakijasta ja tämän edellytyksistä haettavaan toimintaan

1.1 Hakija (ei sivuliike) Kylylahti Copper Oy	1.2 Yhteystiedot (osoite ja puhelinnumero) Kaivostie 9 83700 Polvijärvi puh. 0102710090	1.3 Kotipaikka Helsinki
1.4 Sähköposti info.kylylahti@boliden.com		1.5 Y-tunnus 1925412-3

- 1.6 Virkatodistus (liitteenä) 1.7 Kaupparekisteriote (liitteenä)

1.8 Malminetsinnän rahoitus esitettyyn toimintaan Suunniteltu toiminta tullaan rahoittamaan Kylylahti Copper Oy:n ruotsalaisen emoyhtiön Boliden Minerals AB:n malminetsinnän budjetista.	1.9 Henkilöstö ja sen asiantuntemus Kylylahti Copper Oy:n henkilökuntaan kuuluu useita geologeja, joilla on yhteensä useiden vuosikymmenien vankka tietämys Outokumpu -tyyppisten esiintymien geologiasta. Esitettyyn malminetsintään Kylylahti Copper Oy:llä on oma nk. Field Exploration -tiimi, johon tulee kuulumaan 1-3 geologia riippuen työvaiheesta sekä apuna tarvittava määrä teknikoita.
---	---

2. Alue, sen sijainti ja sen käyttöä mahdollisesti koskevat rajoitukset

2.1 Hakijan ehdotus nimeksi Miihkali East	2.2 Hakemusalueen pinta-ala ja sijainti Alue sijaitsee Polvijärven ja Juuan kuntien alueella UTM25 karttalehdillä P5321 ja P5322. Hakemus on kooltaan 1935 ha.	2.3 Kaavoitustilanne Tutkimusalue sijoittuu Pohjois-Karjalan maakuntakaavan alueelle. Maakuntakaavassa on hakemusalueella merkintä pohjavesialueesta. Hakemusalue sivuaa Petrasuon turvetuotannon aluevarausta. Juuan ja Polvijärven kuntien selvitykset kaavoitustilanteesta on liitetty tähän hakemukseen.
---	--	--

Lomake jatkuu seuraavalla sivulla >>

2.4 Luonnonsuojelutilanne

Hakemusalueella tai sen välittömässä läheisyydessä ei sijaitse Natura 2000 -verkostoon kuuluvia tai muita luonnonsuojelualueita. Lähin, Hanhisuon Natura-alue sijaitsee noin 2.5 km hakemusalueen lounaispuolella ja lähin luonnonsuojelualue, Teerisuon luonnonsuojelualue noin 1.5km länteen hakemusalueesta.

2.5 Muun lainsäädännön rajoitukset

Hakemusalueella ei sijaitse Museoviraston muinaisjäännösrekisterin perusteella muinaisjäännöksiä. Hakemuksesta on rajattu kaivoslain määrittelemät rajoitukset. Alueella ei pitäisi myöskään olla muualla lainsäädännössä määriteltyjä rajoituksia.

2.6 Arvio alueella olevista kaivosmineraaleista ja selvitys, mihin arvio perustuu

Tutkimusalue sijaitsee nk. Miihkalin serpentiniittivyöhykkeellä ja sen itäpuolella. Alueen kivilajit edustavat samoja Outokumpu-tyyppisiä kiviä kuin Outokummusta Polvijärvelle kulkevalla Outokumpu -jaksolla sekä näiden kontaktissa olevia Kalevan sedimenttejä. Outokumpu- tyyppisistä kivistä tunnetaan useita monimetalliesiintymiä (pääasiassa joko kupari tai nikkeli). Hakemusalueen itäpuolella Miihkalin kaarella ja tutkimusalueen eteläosissa on suoritettu harvamittakaavaista syväkairausta, jossa on tavattu niin Outokumpu-tyypin kivilajeja kuin viitteitä kohonneista kupari- ja/tai nikkeliarvoista. Varsinaista mineraalivarantoarviota tutkimusalueelta ei ole suoritettu. Hakemusalue on laadittu kattamaan loivasti itään kaatuvan Miihkalin kaaren kivilajipaketin syvyysjatkeet pintapuhkeamasta itään päin.

Aikaisempiin töihin perustuen alueella oletetaan olevan kuparia, nikkeliä, sinkkiä ja kobolttia.

3. Malminetsintäalueeseen liittyvät asianosaiset ja heidän tietonsa

- 3.1 Malminetsintä lupahakemus alueeseen liittyvien asianosaisten ja maanomistajien osalta pyynnöstä toimitetaan erilliset liitteet (Excel-tiedostot). Tiedostoista käy ilmi asianomaisen nimi, osoite, tilarekisterinumero, yksittäisen tilan rajat sekä pinta-ala.

3.2 Muut kuin yksityiset asianosaiset (alueeseen liittyvät elinkeinot ja yhteiset alueet)

Tornator Oy (607-414-121-6,)

Sotkuman osakaskunta (607-414-876-5)

Miihkalin yhteismetsä (607-874-2-1)

4. Selvitys toimintaa koskevista suunnitelmista

4.1 Tutkimusmenetelmät, -välineet ja aikataulu

Lupaa haetaan neljäksi vuodeksi. Luvan 1. vuoden aikana on tarkoitus käsitellä alueelta kerättyä jo olemassa olevaa aineistoa, suorittaa tähän aineistoon perustuvaa geologista mallinnusta. 1. vuoden aikana tullaan mahdollisesti suorittamaan myös alueellisia geofysiikan mittauksia ja geokemian tutkimuksia sekä kallioperäkartoitusta. 2. vuoden aikana on 1. vuoden työn perusteella tarkoitus suorittaa kohdennettua geofysiikan mittausta sekä mahdollisesti testatta tutkimuksissa nousseita kohteita syväkairauksella. 3-4. vuosien aikana tulkitaan 1. ja 2. vuoden aikana saatuja tuloksia sekä suoritetaan tarvittavat mallinnustyöt. Tulkintaan perustuen pyritään rajaamaan kohteita jatkotutkimuksille, jotka käsittävät pääasiassa kairausta ja geofysiikan mittauksia. Jatkokairauksen tarve tulee määrittämään 1. ja 2. vuoden töiden perusteella.

4.2 Kaivannaisjätteen jätehuoltosuunnitelma

Suunnitelluista töistä ei tule syntyämään maa- tai kiviaineisjätettä, jolla olisi vaikutusta ympäristöön.

5. Toiminnan ympäristö- ja muut vaikutukset

5.1 Vaikutukset ympäristön- ja luonnonsuojeluun, vesistöihin, pohjaveteen, ihmiseen ja maa- tai kallioperään

Tutkimusalueen eteläosassa sijaitsee Paavonahonkanaan II luokan pohjavesialueelle. Ympäristötiedon hallintajärjestelmä Hertan mukaan Paavonahonkankaan merkitys vedenhankinnalle on vain paikallinen ja vedenmuodostusolosuhteet vain kohtalaiset. Suunnitellut työt tullaan toteuttamaan siten ettei niillä ole pohjavesialuetta pilaavaa tai laatua alentavaa vaikutusta.

Valtaosa tutkimusalueesta on suota. Soiden lisäksi hakemusalueen poikki kulkee lähes pohjois-etelä suunnassa epäjatkuva harju-alue. Asutusta hakemusalueella on hyvin vähän.

Suunniteltuja töitä tehdessä käytetään mahdollisuuksien mukaan jo olemassa olevia teitä ja polkuja ja muutakin vahinkoa pyritään välttämään. Suunnitellut työt tullaan suorittamaan niin, että niistä olisi mahdollisimman vähän haittaa asukkaille sekä ympäristölle. Maastotöistä ilmoitetaan hyvissä ajoin kiinteistöjen omistajille/haltijoille ja heidän mahdolliset toiveet pyritään ottamaan huomioon.

Hakemusalueella tai sen välittömässä läheisyydessä ei sijaitse Natura- tai muita luonnonsuojelualueita. Hakija ei ole katsonut tarpeelliseksi laatia erillistä luonnonsuojelulain mukaista Natura-arviota.

6. Ilmoitus malminetsintäalueelle rakennettavista väliaikaisista rakennelmista



6.1 Hakija ei aio rakentaa malminetsintäalueelle väliaikaisia rakennelmia

6.2 Työstä vastaa

6.3 Rakennelmien tiedot ja sijainti (liite-tiedosto)

6.4 Käyttötarkoitus ja käytön kesto

7. Kaivoslain edellyttämien liitteiden, aineistojen ja selvitysten tarkastuslista

- 7.1 Virkatodistus liitteenä
- 7.2 Kaupparekisteriote liitteenä
- 7.3 Sähköiset paikkatietotiedostot
- 7.3.1 Malminetsintäalue (koko alueen rajat), josta esteet on rajattu pois (kts.liite 1) (MapInfo-tiedosto ETRS-TM35FIN)
- 7.3.2 Yleispiirteinen kartta, joka osoittaa hakemuksen kohteena olevan alueen sijainnin (Pdf-tiedosto ETRS-TM35FIN)
- 7.3.3 Malminetsintäalueetta leikkaavat tilarajat omana tiedostona (ei rajanaapureita) (MapInfo-tiedosto ETRS-TM35FIN)
- 7.3.4 Malminetsintäalueen maanomistajat
(Excel-tiedosto, joka toimitetaan vasta viranomaisen pyynnöstä ennen hakemuksen kuuluttamista.
Malli: <http://www.tukes.fi/fi/Toimialat/Kaivokset/Malminetsintaluvat-ja-jatkoajat/Malminetsintalupa/>)
- 7.4 Selvitys kunnalta hakemuksen kohteena olevasta alueesta ja sen kaavoitustilanteesta, alueen käyttöä koskevista rajoituksista sekä niistä, joiden etua, oikeutta tai velvollisuutta asia saattaa koskea (asianosainen).
(Selvitys voidaan toimittaa myöhemmin, mutta ennen kuin hakemus kuulutetaan)
- 7.5 Kaivannaisjätteen jätehuoltosuunnitelma liitteenä
- 7.6 Kaivannaisjätehuoltosuunnitelma on tehty ympäristönsuojelulain nojalla
- 7.7 Viranomaisen todistukset, rekisteriotteet ja vastaavat asiakirjat, joilla varmennetaan hakemuksessa esitettyjen tietojen sekä säädettyjen vaatimusten huomioon ottaminen
- 7.8 Selvitys rakennelmista malminetsintäalueella ja niiden sijainti liitteenä tai ilmoitus ettei niitä ole
- 7.9 Liitteenä luonnonsuojelulain 65 §:ssä tarkoitetusta arvioinnista ja ympäristövaikutusten arviointimenettelystä annetun lain (468/1994) mukainen ympäristövaikutusten arviointiselostus tai Natura-arvio.
- 7.9.1 Liitteenä tarkka tutkimussuunnitelma suojelualueelta, joka sisältää kulku-urat ja yksityiskohtaiset tutkimuskohteet paikkatiedostoina (Tab-tiedosto ETRS-TM35FIN)
- 7.9.2 Tiivistelmä Natura-arviosta ja sen liitteissä esitetyistä tiedoista kuulutusta varten (vain julkiset tiedot)*
- 7.10 Tiivistelmä hakemuksessa ja sen liitteissä esitetyistä tiedoista kuulutusta varten*
- 7.10.1 Tätä malminetsintäluvhakemusta voidaan käyttää kuulutusasiakirjana, eikä erillistä tiivistelmää hakemuksesta toimiteta
- 7.11 Merkinnot hakemustietojen julkisuudesta*
- 7.12 Hakemukseen liittyy yhteisiä alueita**

*) Luvan hakijan tulee ilmoittaa lupahakemuksen toimittamisen yhteydessä perusteltu käsityksensä siitä, miltä osin lupahakemus tai sen liitteet sisältävät viranomaisten toiminnan julkisuudesta annetun lain (621/1999) tai muun lainsäädännön mukaan salassa pidettäviä tietoja. Hakijan tulee mahdollisuuksien mukaan toimittaa hakemuksen yhteydessä yleisluontoinen yhteenveto 1 momentissa tarkoitetuista hakemuksen tiedoista, joita voidaan esittää yleisölle.

**) Jos kaivoslain 34 §:n mukainen hakemus koskee yhteisalueissa (758/1989) tarkoitettua yhteistä aluetta tai yhteismetsälaissa (109/2003) tarkoitettua yhteismetsää, hakemukseen on liitettävä sellainen selvitys, joka on tarpeen tiedoksiannon toimittamiseksi yhteisen alueen tai yhteismetsän osakaskunnalle. Vna (391/2012)

8. Vakuus malminetsintälupaa varten

8.1 Hakijan ehdotus vakuudeksi hakemuksessa esitetyle toiminnalle ja perustelut

Hakija pitää tarpeettomana erillisen vakuuden asettamista ottaen huomioon annettavat lupamääräykset (määräys vakuuden asettamiseksi) ja hakijan vakavaraisuus.

9. Malminetsintäluvan jälkitoimenpiteet

9.1 Selvitys jälkitoimenpiteistä malminetsintäluva-alueella toiminnan lopettamisen jälkeen

Kairausurakoitsijat siistivät kairauspaikat mahdollisimman lähelle alkuperäistä kuntoa siten, ettei maastoon jää ylimmäreisiä esineitä tai muuta vastaavaa. Kairareikiin mahdollisesti jätettävät suojaputket katkaistaan mahdollisimman läheltä maanpintaa, korkitetaan ja merkataan puupaaluin. Kairaustutkimuspaikat käydään tarkastamassa mahdollisten vahinkojen varalta ja asianmukaiset korvaukset suoritetaan asianosaisille. Muut suunnitellut työt eivät jätä jälkiä maastoon.

JATKOAIKAHAKEMUS

(Tämä osa koskee edellisten lisäksi vain valtauksien ja malminetsintälupien jatkoaiakahakemuksia)

10. Malminetsintäluvan voimassaolon edellytykset

10.1 Selvitys malminetsinnän tehokkuudesta, tehdyistä toimenpiteistä, tuloksista ja kustannuksista

10.2 Selvitys esiintymän hyödyntämismahdollisuuksista ja jatkotutkimusten tarpeellisuudesta

10.3 Perustelut alueen rajaukselle

11. Lisätietoja

11.1 Lisätietoja malminetsintälupaa varten

Lisätietoja lupahakemukseen liittyen antaa tarvittaessa

Jani Impola

jani.impola@boliden.com

050 4109623

12. Lomakkeen lähettäminen

Voit tulostaa ja tallentaa lomakkeen itsellesi ao. painikkeiden avulla.

Lomake lähetetään sähköisesti Tukesiin **Tallenna ja lähetä lomake** -painiketta painamalla; ohjelma pyytää sinua ensin tallentamaan lomakkeen jonka jälkeen sen voi lähettää oman tietokoneesi sähköpostiohjelmalla Tukesiin.

Voit lähettää lomakkeen myös itse suoraan osoitteeseen: kaivosasiat@tukes.fi.

Allekirjoitus

Nimenselvennys

Antti Pihko

HUOM!

Muistithan ennen lomakkeen täyttämistä tutustua erilliseen liitteeseen: [Huomioitavat lain ja asetuksen kohdat](#) (klikkaa linkkiä). Jotta hakemus saa kaivoslain (621/2011) 32 §:n mukaisen etuoikeuden kohteelle, on kaikki kaikkiin kohtiin vastattava ja kaivoslain 34§:n edellyttämällä tavalla, 7 § JA 9 §:n esteet huomioiden. Vastaa kaikkiin kohtiin ja POISTA ESTEET ALUERAJAUKSESTA.



Juuan kunta
Poikolantie 1
83900 JUUKA

SELVITYS

13.03.2015

SAAPUNUT

15. 04. 2015

BOLIDEN
KYLILAHTI COPPER OY
sanna.juurela@boliden.com

Selvitys kaavoitus ja alueidenkäytön rajoituksista.

Tiedustelunne 11.03.2015.

Tiedustelunne mukaisella alueella ei ole tiedossamme kaavoitussuunnitelmia eikä muita alueen käytön rajoituksia.

Terveisin

Pertti Kaikkonen
rakennustarkastaja



POLVIJÄRVEN KUNTA
Rakennustarkastaja

13.03.2015

SAAPUNUT

15. 04. 2015

KYLYLAHTI COPPER OY
Projektigeologi Sanna Juurela

Kylylahti Copper Oy:n esittämän malminetsintälupa-alueen kaavoitustilanne, sekä alueen käyttöä koskevat rajoitukset.

Joensuun Seudun yleiskaava 2020

Alueella on voimassa ympäristöministeriön 29.12.2009 vahvistama Joensuun seudun yleiskaava. Kartalle merkityn Miihkali East alueen, jonka Polvijärven puoleiset alueet ovat Joensuun Seudun yleiskaavassa osoitettu maa- ja metsätalousvaltaiseksi alueeksi (M).

Liitteenä 1 karttaote Joensuun seudun yleiskaavasta

Alueella ei ole kunnan tiedossa olevia maankäytön rajoituksia

Polvijärvellä 13.03.2015

Äri Soikkeli
Rakennustarkastaja

Postiosoite
PL 6
83701 POLVIJÄRVI

Käyntiosoite
Välitie 2
83700 POLVIJÄRVI

Puhelin
04010 46307

Sähköposti
ari.soikkeli@polvijarvi.fi

SAAPUNUT

15. 04. 2015

