

## KUULUTUS

Turvallisuus- ja kemikaalivirasto (Tukes) on kaivoslain (621/2011) perusteella 16.7.2014 hyväksynyt seuraavan malminetsintälupaa koskevan hakemuksen.

Hakija: Kuhmo Metals Oy  
Alueen nimi: Peura-aho  
Lupatunnus: ML2013:0002  
Alueen sijainti ja koko: Suomussalmen kunta; 41,67 ha

Päätökseen saa kaivoslain (621/2011) 162 §:n nojalla hakea muutosta valittamalla hallinto-oikeuteen. Valitusaika on 30 päivää päätöksen antopäivästä. Päätöksen liitteenä olevasta valitusosoituksesta ilmenee, miten muutosta haettaessa on meneteltävä. Päätös on nähtävillä Tukesin Rovaniemen toimipaikassa (käyntiosoite; Valtakatu 2, Rovaniemi) ja Tukesin kotisivulla ([www.tukes.fi/kaivosasiat](http://www.tukes.fi/kaivosasiat)) sekä Suomussalmen kunnan virastotalossa (Kauppakatu 20).

Lisätietoja [kaivosasiat@tukes.fi](mailto:kaivosasiat@tukes.fi) tai Jani Jäsberg puh. 029 5052 069

Kuulutettu 16.7.2014

Pidetään nähtävänä 15.8.2014 asti

Kuhmo Metals Oy  
Kaivostie 9  
83700 POLVIJÄRVI

**PÄÄTÖS MALMINETSINTÄLUVAN MYÖNTÄMISESTÄ**  
**Malminetsintälupahakemus**

Hakija: Kuhmo Metals Oy  
Y-tunnus: 1925450-2  
Suomi

**Yhteystiedot:**  
Kaivostie 9  
83700 POLVIJÄRVI

**Lisätietoja antaa:**  
finland@altonamining.com  
+358 010 271 0090

Vireilletulopvm: 15.1.2013  
Etuoikeuspvm: 17.2.2005  
Hakemuksen tarkoitus: Malminetsintä kaivoslain (621/2011) 5 §:n tarkoittamalla tavalla

**PÄÄTÖS**

Turvallisuus- ja kemikaalivirasto (Tukes) **myöntää** kaivoslain (621/2011) nojalla Kuhmo Metals Oy:lle malminetsintäluvan nimeltä "Peura-aho" lupatunnuksella ML2013:0002. Tällä luvalla jatketaan valtauksien KaivNrot 7922/1 ja 8033/4 voimassa oloa.

Perustelut: Hakija on osoittanut, että kaivoslaissa (621/2011) säädetyt edellytykset täyttyvät eikä luvan myöntämiselle ole kaivoslaissa säädettyä estettä.

Malminetsintäluvan nojalla luvanhaltijalla on oikeus omalla ja toisen maalla tässä luvassa mainitulla alueella (malminetsintäalueella) tutkia geologisten muodostumien rakenteita ja koostumusta sekä tehdä muita kaivostoimintaa valmistelevia tutkimuksia ja muuta malminetsintää esiintymän paikallistamiseksi sekä sen laadun, laajuuden ja hyödyntämiskelpoisuuden selvittämiseksi sen mukaan kuin tässä malminetsintäluvassa tarkemmin määrätään.

Malminetsintälupa ei oikeuta esiintymän hyödyntämiseen.

## Päätöksen voimassaolo

Malminetsintälupa on **voimassa kolme (3) vuotta** päätöksen lainvoimaiseksi tulosta.

Perustelut: Hakija on hakenut malminetsintälupaa kaivoslain (621/2011) 34 §:n mukaisesti. Luvan voimassaoloaika on lain sallima enimmäisaika malminetsinnän jatkoluvalle.

## Päätöksen täytäntöönpano

Kaivoslain (621/2011) 168.1 §:n mukaisesti malminetsintälupaan perustuvat toimenpiteet saa aloittaa, kun siihen oikeuttava lupapäätös on saanut lainvoiman. Jos asianomaisen toimenpiteen suorittaminen edellyttää muualla lainsäädännössä vaadittua lupaa, saa toimenpiteen kuitenkin aloittaa vasta, kun asianomainen lupapäätös on saanut lainvoiman tai toiminnan aloittamiseen on saatu oikeus asiassa toimivaltaiselta viranomaiselta.

## Malminetsintäalueen tiedot

Pinta-ala: 41,67 ha  
Alueen nimi: Peura-aho  
Sijainti: Suomussalmi, Kiannanniemi  
Alueen tarkempi sijainti ja rajat ilmenevät tähän päätökseen liitetystä lupakartasta (Liite 1).

## Alueesta tarkemmin

Lupa-alue ML2013:0002 sijaitsee 5 kilometriä pohjoiseen Kiannanniemen kylästä, Suomussalmen kunnassa. Lupa-alueella on tunnettu Peura-ahon nikkeli esiintymä, jonka Outokumpu Oy löysi 1960-luvulla. Kuhmo Metals Oy:llä on ollut alueella valtaus vuodesta 2005 saakka. Yhtiö on tänä aikana suorittanut alueella geofysikaalisia mittauksia, geokemiallista näytteenottoa sekä timanttikairausta. Aikaisemman ja uuden geologisen tiedon perusteella esiintymästä on luotu uusi malmimalli ja -arvio. Hakija on teettänyt malmin rikastuskokeita, aloittanut alustavan kannattavuus tarkastelun ja teettänyt ympäristövaikutusten arviointiselostuksen jossa Peura-aho on mukana. Yhtiö aikoo tehdä alueella lisää kallioperäkairausta ja moreeninäytteenottoa.

Lupa-alueella ei sijaitse Natura 2000-verkoston alueita, luonnonsuojelu- tai perusteilla olevia luonnonsuojelualueita tai muita suojelualueita. Välittömästi lupa-alueen eteläpuolella on kuitenkin Huurunvaara-Iso Niittylampi -niminen Natura- ja luonnonsuojelualue. Suojellulle Iso-Niittylammen alueelle on matkaa alle 20 metriä malminetsintäalueen rajalta. Alueella ei ole pohjavesialueita.

## Otaksuma mineraaleista

Hakija otaksuu alueella olevan nikkeliä (Ni), kuparia (Cu), kobolttia (Co), platinaa (Pt) ja palladiumia (Pd). Otaksunta perustuu alueella tehtyihin geologisiin tutkimuksiin.

## **Yleisten ja yksityisten etujen turvaamiseksi tarpeelliset lupamääräykset (velvoitteet ja rajoitukset)**

### **1. Määräys malminetsintätutkimusten sallituista ajankohdista ja menetelmistä, sekä malminetsintään liittyvistä laitteista ja rakennelmista**

Tämän malminetsintäluvan nojalla on sallittua suorittaa seuraavia malminetsintätoimenpiteitä ja soveltaa seuraavia malminetsintämenetelmiä:

1. Geofysikaaliset ja geokemialliset tai vaikutuksiltaan edellisiin verrattavat tutkimusmenetelmät
2. Koneellisesti tehtävät maaperä- ja kallioperänäytteenotto (moreeni-, ura- ja pistenäytteet, kairaus)

Perustelut: Hakija on esittänyt hakemuksessaan nämä menetelmät ja kaivosviranomaisen arvioi ne tarpeelliseksi jotta alueen mineraalipotentiali saadaan tehokkaasti tutkittua. Jotta mahdolliselle jatkoluvalle edellytetty vaade tehokkaasta malminetsinnästä toteutuu, tässä lupamääräyksessä tarkoitettujen toimenpiteiden tulee olla suoritettuina.

### **2. Määräys tutkimustöitä ja -tuloksia koskevasta selvitysvelvollisuudesta**

Malminetsintäluvan haltijan on vuosittain toimitettava kaivosviranomaiselle selvitys suoritetuista tutkimustöistä ja niiden tuloksista. Tutkimustöitä ja -tuloksia koskevaan vuosittaiseen selvitykseen on sisällytettävä: käytetyt tutkimus- ja työmenetelmät, yhteenveto tehdyistä tutkimuksista ja pääasialliset tulokset. Kaivosviranomaisen voi ohjeistaa hakijoita tarkemmin raportoinnin muodosta ja ajankohdasta. Ohje löytyy Tukesin internet-sivuilta. Kunkin kalenterivuoden tutkimustöistä ja -tuloksista on raportoitava seuraavan vuoden kesäkuun loppuun mennessä, ellei toisin ohjeisteta.

Perustelut: Määräyksen perusteena on kaivoslaki (621/2011) 14 § ja VNa kaivostoiminnasta (391/2012) 4 §.

### **3. Määräys jälkitoimenpiteiden ajankohdasta ja ilmoittamisesta kaivosviranomaiselle**

Kun malminetsintälupa on rauennut tai peruutettu, malminetsintäluvan haltijan on

1) välittömästi saatettava malminetsintäalue yleisen turvallisuuden vaatimaan kuntoon, poistettava väliaikaiset rakennelmat ja laitteet, huolehdittava alueen kunnostamisesta ja siistimisestä sekä saatettava alue mahdollisimman luonnonmukaiseen tilaan. Malminetsintäluvan haltijan on tehtävä kirjallinen ilmoitus kaivosviranomaiselle, malminetsintäalueeseen kuuluvien kiinteistöjen omistajille ja muille oikeudenhaltijoille, kun toimenpiteet on saatettu loppuun. Ilmoituksen tulee sisältää tiedot jälkitoimenpiteiden päättymispäivästä sekä kuvaus toteutetuista jälkitoimenpiteistä.

2) kuuden kuukauden kuluessa luovutettava kaivosviranomaiselle tutkimustyöselostus, tutkimukseen liittyvä tietoaineisto ja kirjallinen esitys edustavasta otoksesta kairasydämiä. Kaivosviranomaisen ohjeistaa hakijoita tarkemmin raportoinnin muodosta. Ohje löytyy Tukesin internet-sivuilta.

Perustelut: Määräyksen perusteena on kaivoslaki (621/2011), 15 § ja VNa kaivostoiminnasta (391/2012), 5 §.

#### 4. Määräys kaivannaisjätteen jätehuoltosuunnitelmasta ja sen noudattamisesta

Malminetsintäluvan haltija on velvollinen huolehtimaan maa- ja kiviainesjätteen synnyn ehkäisemisestä, sen haitallisuuden vähentämisestä sekä jätteen hyödyntämisestä tai käsittelemisestä.

Malminetsinnästä tässä luvassa myönnettyillä menetelmillä ei synny kaivannaisjätettä. Töiden loputtua kohteella on alue välittömästi saatettava mahdollisimman luonnonmukaiseen tilaan ja korjattava mahdolliset maastovahingot.

Perustelut: Määräyksen perusteena on kaivoslaki (621/2011) 13 § ja VNa kaivostoiminnasta (391/2012) 3 §.

#### 5. Määräys ilmoitusvelvollisuudesta koskien malminetsintäalueen maastotöitä ja rakennelmia

Malminetsintäluvan haltijan on ilmoitettava kirjallisesti malminetsintäalueeseen kuuluvien kiinteistöjen omistajille (sekä näihin rinnastettaville, Kaivoslaki 5.2 §) ja muille oikeudenhaltijoille etukäteen kaikista maastotöistä, jotka voivat aiheuttaa vahinkoa tai haittaa, sekä väliaikaisista rakennelmista.

Malminetsintäluvan haltijan on hyvissä ajoin etukäteen ilmoitettava maastotöistä toimialallaan yleistä etua valvoville viranomaisille:

- Kainuun ELY-keskuksen ympäristövastuualueelle
- Metsähallitukselle
- Museovirastolle jos alueella oletetaan olevan kiinteitä muinaisjäänöksiä tai irtaimia muinaisesineitä.

Väliaikaisia rakennelmia koskevan ilmoituksen sisällöstä on säädetty Vna kaivostoiminnasta 2. §:ssä.

Perustelut: Määräyksen perusteena on kaivoslaki (621/2011) 12 § ja VNa kaivostoiminnasta (391/2012) 2 §.

#### 6. Määräys malminetsintäalueen koon pienentämisen aikataulusta

Malminetsintäalueen pienentämiselle kaivosviranomaisen ei näe tässä vaiheessa olevan tarvetta. Hakija on teettänyt alueella uusia geofysikaalisia mittauksia ja pitää mahdollisena että nyt haettavalla alueella voi esiintyä tuntemattomia nikkelivarantoja. Tutkimuksia voidaan pitää perusteltuna koko ML2013:0002 alueelle.

Perustelut: Otettaessa huomioon alueen koko, tutkimussuunnitelma ja sen perustelut, sekä seikka, etteivät luvassa sallittavat malminetsintätoimet estä tai vaikeuta olennaisesti muita alueeseen kohdistuvia käyttötarpeita, voidaan tutkimuksia pitää perusteltuna koko alueelle (kaivoslaki (621/2011) 11 §).

## 7. Määräys vakuuden asettamisesta

Hakijalle aikaisemmin myönnetyssä malminetsintälupapäätöksessä (ML2013:0048) on määrätty **10 000 euron** suuruinen pankkitalletusvakuus panttaussitoumuksella, joka kattaa myös tässä päätöksessä kaivoslakiin perustuvasta toiminnasta mahdollisesti aiheutuneiden vahinkojen ja haittojen korvaamisen sekä kaivoslain mukaisten jälkitoimenpiteiden suorittamisen.

Perustelut: Määräyksen perusteena on kaivoslaki (621/2011) 107 §. Vakuus on yhtiökohtainen ja se asetetaan yhtiön voimassa olevien malminetsintäluvan / lupien, ja myös mahdollisesti myöhemmin myönnettävien malminetsintälupien kokonaispinta-alan mukaan. Tukesin linjauksen mukaisesti alle 1-1000 hehtaarin alueelle vakuus on **10 000 €**.

## 8. Määräykset malminetsintää ja malminetsintäalueen käyttöä koskevista seikoista sen varmistamiseksi, ettei toiminnasta aiheudu kaivoslaissa (621/2011) kiellettyä seurausta

Malminetsintäluvan haltijan on tulpattava kairareiät heti näytteenoton jälkeen, mikäli kairareiästä nousee pohjavettä maanpinnalle. Reikien tulppaamisesta tulee erityisesti huolehtia tutkimusalueen lounaisosassa, lähellä Natura-aluetta. Kairaputket on katkaistava mahdollisimman läheltä maanpintaa, ja kairakohteiden jätehuolto sekä siistiminen on tehtävä välittömästi töiden loputtua kohteella. Kairauksessa syntyvä soija tulee kerätä pois kun toimitaan Natura-alueen välittömässä läheisyydessä. Jos kairauksessa tarvittavan käytettävän veden määrä ylittää 100m<sup>3</sup>/vrk, on toimittava kuten vesilain (587/2011) 15 §:ssä todetaan. Vesi on pyrittävä ottamaan ensisijaisesti aiemmin kairatusta kairareiästä tai alueen ojista.

Perustelut: Malminetsintäluvan haltijan on luovuttuaan malminetsintäalueesta tai sen menetettyään viipymättä saatettava malminetsintäalue yleisen turvallisuuden vaatimaan kuntoon, sekä saatettava alue mahdollisimman luonnonmukaiseen tilaan (621/2011) 11 ja 15 §.

Mikäli alueelta löydetään tutkimuksia tehtäessä mahdollisia muinaismuistolain tarkoittamia kohteita joita ei ole tunnettu aiemmin, tulee luvan haltijan keskeyttää työt mahdollisen muinaisjäännöksen kohdalta ja toimia kuten muinaismuistolain (295/1963) 14 ja 16 §:ssä todetaan, ja ilmoittaa löydöksistä viipymättä Museovirastoon. Tämä päätös lähetetään myös Museovirastolle tiedoksi mahdollisten muinaismuistokohteiden tarkistamista varten.

Perustelut: Mahdollisten muinaismuistojen inventointivelvollisuutta ei ole tarpeen asettaa malminetsintäluvan haltijalle, vaan mahdollisten muinaismuistolöydösten huomioon ottaminen ja niistä ilmoittaminen katsotaan riittäväksi.

## 9. Määräykset yleisen ja yksityisen edun kannalta välttämättömistä ja luvan edellytysten toteuttamiseen liittyvistä seikoista

Vaikka tässä malminetsintäluvassa sallitut tutkimusmenetelmät eivät vaikuta laajasti ympäristöön, malminetsintäluvan haltijan on oltava kuitenkin riittävästi selvillä hankkeen ympäristövaikutuksista siinä laajuudessa kuin kohtuudella voidaan edellyttää.

Malminetsintäluvan haltijan tulee toimittaa hyvissä ajoin ennen tutkimustöiden aloittamista tarkka tutkimussuunnitelma toimenpiteineen ja sijaintitietoineen Tukesille.

Perustelut: Määräyksen perusteena on kaivoslaki (621/2011) 11 § ja 12 § sekä VNa kaivostoiminnasta (391/2012) 2 §. Tutkimussuunnitelman esittämiselvöllisyydellä varmistetaan, että toimenpiteisiin voidaan tarvittaessa valvonnallisesti puuttua. Samalla Tukesin on mahdollista kaivoslain valvonnan toteuttamiseksi arvioida toimenpiteiden vaikutusta ja tarvittaessa antaa tarkempia lisämääräyksiä toimenpiteiden suorittamisesta.

Malminetsintäalueenraja sijaitsee alle 20 metrin päässä Iso-Niittyjärven Natura ja luonnonsuojelualueelta. Malminetsintäalueen lounaisosa kuuluu samaan valunta-alueeseen kuin kyseinen luonnonsuojelualue. Natura-alueelle viettävillä lettojuoteilla ei saa ajaa maastoajoneuvoilla sulanmaanaikaan.

Liikkuminen kohteella sulanmaan aikana on pyrittävä suunnittelemaan niin, että olemassa olevia uria ja luontaisia aukkoja käytetään mahdollisimman paljon hyväksi. Kosteikkoalueilla liikkumista tulee välttää sulanmaan aikana. Malminetsintäalueen tutkimustoiminnassa tulee ottaa huomioon alueiden maisema-, luonto-, ja kulttuuriarvot mahdollisimman hyvin. Mikäli kohteella joudutaan kaatamaan puita, tulee ne korvata täysimääräisinä maanomistajalle. Nuorelle puustolle tapahtuneissa vahingoissa tulee korvata lisäksi vielä odotusarvon menetys. Mikäli yhtiö ja maanomistaja eivät pääse yhteisymmärrykseen korvauksesta, silloin puolueeton arviointi tulee tehdä paikallisen metsänhoitoyhdistyksen tai metsäkeskuksen toimihenkilön toimesta.

Malminetsintäluvan haltijan on rajoitettava malminetsintä ja muu malminetsintäalueen käyttö tutkimustyön kannalta välttämättömiin toimenpiteisiin. Toimenpiteet on suunniteltava siten, että niistä ei aiheudu kohtuudella vältettävissä olevaa yleisen tai yksityisen edun loukkausta. Malminetsintäluvan nojalla tapahtuvasta malminetsinnästä ja muusta malminetsintäalueen käytöstä ei saa aiheutua:

- 1) haittaa ihmisten terveydelle tai vaaraa yleiselle turvallisuudelle;
- 2) olennaista haittaa muulle elinkeinotoiminnalle;
- 3) merkittäviä muutoksia luonnonolosuhteissa;
- 4) harvinaisten tai arvokkaiden luonnonesiintymien olennaista vahingoittumista;
- 5) merkittävää maisemallista haittaa.

Perustelut: Määräys perustuu kaivoslain (621/2011) 11 §:ään.

#### 10. Määräys malminetsintäkorvauksen suuruudesta ja maksuajankodasta

Alueella on ollut voimassa kaivoslain (503/1965) mukainen valtaus kahdeksan (8) vuotta. Tämä päätös jatkaa malminetsintäluvan voimassaoloa kolme (3) vuotta. Malminetsintäluvan haltijan on maksettava malminetsintä-alueeseen kuuluvien kiinteistöjen omistajille vuotuista korvausta **40 euroa hehtaarilta** luvan voimassaoloajan kahdelta ensimmäiseltä vuodelta, sekä **50 euroa hehtaarilta** luvan voimassaoloajan viimeiseltä vuodelta.

Malminetsintäkorvaus on ensimmäiseltä vuodelta maksettava viimeistään 30 päivänä siitä, kun malminetsintälupa on tullut lainvoimaiseksi. Seuraavina vuosina korvaus on maksettava vastaavana ajankohtana.

Perustelut: Määräys perustuu kaivoslain (621/2011) 99 §:ään, jossa säädetään malminetsintäkorvauksen suuruudesta ja maksutavasta.

#### 11. Määräys vahinkojen ja haittojen korvaamisesta malminetsintäalueella

Malminetsintäluvan haltijan on korvattava malminetsintäalueella tapahtuvasta kaivoslakiin (621/2011) perustuvasta toiminnasta mahdollisesti aiheutuneet vahingot ja haitat, jollei jonkin toimenpiteen osalta korvauksesta toisin säädetä.

Perustelut: Määräys perustuu kaivoslain (621/2011) 103 §:ään, jossa säädetään vahinkojen ja haittojen korvaamisesta malminetsintäalueella.

#### 12. Poronhoidolle aiheutuvien haittojen vähentämiseksi poronhoitoalueella

Alue kuuluu Hossa-Irnin paliskunnan alueeseen. Malminetsintätutkimukset on sovitettava alueella toimivan paliskunnan kanssa siten, ettei niistä aiheudu kohtuutonta haittaa poronhoidolle. Malminetsintäluvan haltijan on ilmoitettava Hossa-Irnin paliskunnalle tutkimustöistä ja niiden aikataulusta, sekä muusta alueiden käytöstä hyvissä ajoin ennen tutkimustöiden aloittamista. Malminetsintäluvan haltijan on otettava huomioon alueella mahdollisesti olevat poronhoidolle tärkeät rakenteet kuten esimerkiksi erotusaita ja käytettävä valmiita veräjiä kulkemiseen.

Perustelut: Edellä mainituilla toimenpiteillä ehkäistään malminetsinnästä poronhoidolle aiheutuvia haittoja erityisellä poronhoitoalueella. Määräys perustuu Poronhoitolain (848/1990) 2§:ään ja kaivoslain (621/2011) 51 §:ään.

#### Hakemuksen käsittely

Hakemus: Kuhmo Metals Oy	15.1.2013
Täydennys (ympäristöselvitys): Kuhmo Metals Oy	10.7.2013
Hakemuksen muutos: Kuhmo Metals Oy	22.8.2013
Täydennyspyyntö: Tukes	10.2.2014
Täydennys (Natura-arviointi): Kuhmo Metals Oy	7.3.2014
Kuulutus hakemuksesta: Tukes	14.5.2014
Lausuntopyynnöt: Tukes	14.5.2014
Päätös: Tukes	16.7.2014

#### Lupahakemuksesta tiedottaminen

Tukes on tiedottanut hakemuksesta 14.5.2014 kuuluttamalla siitä 30 päivän ajan Suomussalmen kunnan ilmoitustaululla, sekä Tukesin internet-sivuilla. Hakemus on ollut nähtävillä 13.6.2014 saakka.

Tukes on tiedottanut hakemuksesta asianosaisille maanomistajille kirjeitse 14.5.2014.

Lausunnot ja mielipiteet on pyydetty toimitettavaksi viimeistään 13.6.2014. Tämän päivämääränkin jälkeen toimitetut lausunnot ja mielipiteet on otettu ratkaisussa huomioon.



## Lausuntopyynnöt ja lausunnot hakemuksesta

Hakemuksesta on lähetetty lausuntopyynnöt ja saatu lausunnot seuraavasti:

- 1) Tukesin lausuntopyyntö on lähetetty **Suomussalmen kunnalle** 14.5.2014.  
Suomussalmen kunta on antanut lausunnon 9.6.2014 (liite 3).
- 2) Tukesin lausuntopyyntö on lähetetty **Kainuun ELY-keskukselle** 14.5.2014.  
Kainuun ELY-keskus on antanut lausunnon 13.6.2014 (liite 5).
- 3) Tukesin lausuntopyyntö on lähetetty **Metsähallitukselle** 14.5.2014.  
Metsähallitus on antanut lausunnon 11.6.2014 (liite 6).
- 4) Tukesin lausuntopyyntö on lähetetty **Hossa-Irnin paliskunnalle** 14.5.2014  
Hossa-Irnin paliskunta ei ole antanut lausunto hakemuksesta.

## Muistutukset ja mielipiteet

Rita Ruotsalainen jätti mielipiteen hakemuksen johdosta.

## Hakijan vastine

Hakijalta ei ole pyydetty vastinetta.

## Tukesin kannanotto lausunnoissa esitettyihin yksilöityihin vaatimuksiin

Lausunnoissa esitetyt asiat on otettu lupapäätöksessä huomioon.

Rita Ruotsalaisen jättämä mielipide koskee kaivostoimintaa. Tässä myönnettävä malminetsintälupa ei oikeuta kaivostoimintaan.

## Tiedoksi luvan haltijalle

### Kaivoslain (621/2011) suhde muuhun lainsäädäntöön

Sen lisäksi, mitä kaivoslaissa säädetään, sovelletaan kaivoslain mukaista lupa- tai muuta asiaa ratkaistaessa ja muutoin tämän lain mukaan toimittaessa muun muassa; luonnonsuojelulakia ([1096/1996](#)), ympäristönsuojelulakia ([86/2000](#)), erämaalakia ([62/1991](#)), maankäyttö- ja rakennuslakia ([132/1999](#)), vesilakia ([264/1961](#)), poronhoitolakia ([848/1990](#)), säteilylakia ([592/1991](#)), ydinenergialakia ([990/1987](#)), muinaismuistolakia ([295/1963](#)), maastoliikennelakia ([1710/1995](#)) ja patoturvallisuuslakia ([494/2009](#)). Vesil [264/1961](#) on kumottu Vesil:lla [587/2011](#). Malminetsintäluvan haltijan on aina noudatettava Suomen lainsäädäntöä ja asiaan liittyviä muita kansainvälisiä sopimuksia.

### Maastossa liikkuminen

Maastoliikennelain (1710/1995) 4.1 §:n ja 4.2 §:n 9-kohdan mukaan kaivoslaissa (621/2011) tarkoitettulla malminetsintäalueella ja 30 metrin etäisyydellä sen rajasta moottorikäyttöisellä ajoneuvolla liikkuminen ei edellytä maanomistajan tai haltijan lupaa, kun kyse on asianomaisessa malminetsintäluvassa tai kaivosluvassa tarkoitetun toiminnan kannalta välttämättömästä

liikkumisesta. Viitaten lupamääräykseen 9, malminetsintäluvan haltija veloitetaan rajoittamaan malminetsintä ja malminetsintäalueen käyttö tutkimustyön kannalta välttämättömiin toimenpiteisiin. Malminetsinnästä ei saa aiheutua merkittäviä muutoksia luonnonolosuhteissa, harvinaisten tai arvokkaiden luonnonesiintymien olennaista vahingoittumista tai merkittävää maisemallista haittaa. Aiheutetut vahingot on korvattava maanomistajalle.

#### Luvan muuttaminen

Malminetsintäluvan haltijan on kaivoslain (621/2011) 69 §:n mukaan haettava malminetsintäluvan muuttamista, jos tutkimussuunnitelmaa muutetaan tai täydennetään siten, että lupamääräyksiä on tarpeen tarkistaa. Luvanhaltija voi lisäksi hakea malminetsintäluvan muuttamista lupamääräysten tarkistamiseksi, kun luvan mukaista toimintaa on tarpeen muuttaa.

#### Luvan jatkaminen

**Mikäli luvan voimassaoloa halutaan jatkaa kaivoslain (621/2011) 61 §:n mukaisesti, tulee hakemus malminetsintäluvan voimassaolon jatkamiseksi toimittaa kaivosviranomaiselle viimeistään kaksi kuukautta ennen luvan voimassaolon päättymistä. (VnA kaivostoiminnasta (391/2012) 27.1 §).**

Kaivoslain (621/2011) 61.1 §:n mukaan malminetsintäluvan voimassaoloa voidaan jatkaa enintään kolme vuotta kerrallaan siten, että lupa on voimassa yhteensä enintään viisitoista vuotta.

Kaivoslain (621/2011) 61.2 §:n mukaan malminetsintäluvan voimassaolon jatkamisen edellytyksenä on, että:

- 1) malminetsintä on ollut tehokasta ja järjestelmällistä;
- 2) esiintymän hyödyntämismahdollisuuksien selvittäminen edellyttää jatkotutkimuksia;
- 3) lupanhaltija on noudattanut tässä laissa säädettyjä velvollisuuksia samoin kuin lupamääräyksiä;
- 4) voimassaolon jatkamisesta ei aiheudu kohtuutonta haittaa yleiselle tai yksityiselle edulle.

Kaivoslain (621/2011) 66 §:n mukaan malminetsintäluvan voimassaolon jatkamista varten lupaviranomaiselle on ennen luvan voimassaolon päättymistä toimitettava lupahakemus sekä lupaharkinnan kannalta tarpeelliset ja luotettavat selvitykset edellä mainituista voimassaolon jatkamisen edellytyksistä.

Kaivostoiminnasta annetun valtioneuvoston asetuksen (391/2012) 27.2 §:n mukaan hakemuksesta tulee käydä ilmi hakijan haluamat muutokset lupa-alueeseen tai muut merkittävät muutokset sekä asianosaisissa tapahtuneet muutokset. Asetuksen 27.3 §:n mukaisesti hakemukseen tulee liittää lupaharkinnan kannalta tarpeellinen ja luotettava selvitys:

- 1) hakemuksen kohteena olevan luvan nojalla tehdyistä toimenpiteistä ja niiden tuloksista;
- 2) alueelle kohdistuneiden tutkimuskustannusten määrästä;
- 3) esiintymän hyödyntämismahdollisuuksista ja jatkotutkimusten tarpeellisuudesta;
- 4) perustelut aluerajaukselle.

Lisäksi hakemukseen sovelletaan vastaavasti, mitä lupahakemuksesta säädetään kaivoslain (621/2011) 34 §:ssä.

### Lupapäätöksestä tiedottaminen

Lupapäätös on toimitettu päätöksenantopäivänä:

- Kuhmo Metals Oy:lle (hakija)

Jäljennös päätöksestä on toimitettu antopäivänä:

- Suomussalmen kunnalle,
- Kainuun ELY-keskukselle,
- Metsähallitukselle,
- Museovirastolle tiedoksi

Toimivaltaiselle maanmittaustoimistolle toimitetaan tiedot Maanmittauslaitoksen ja Tukesin sopiman menettelyn mukaisesti malminetsintäluvasta merkinnän tekemiseksi kiinteistötietojärjestelmään.

Lupaviranomainen on tiedottanut annetusta päätöksestä lupa-alueen asianosaisille maanomistajille kirjeitse 16.7.2014.

Perustelut: Päätöksestä tiedottaminen ja siinä noudatettu menettely perustuvat kaivoslain (621/2011) lupapäätöksestä tiedottamista koskevaan 58 §:ään.

### Päätösmaksu

Tästä päätöksestä perittävä maksu on 2000 €. Valtion talous- ja henkilöstöhallinnan palvelukeskus lähettää laskun hakijalle.

Maksu perustuu hakemuksen vireille tullessa voimassa olleeseen asetukseen Turvallisuus- ja kemikaaliviraston maksullisista suoritteista (1302/2010), muutettuna (779/2011).

### Muutoksenhaku

Tähän päätökseen saa kaivoslain (621/2011) 162 §:n nojalla hakea muutosta valittamalla **Pohjois-Suomen hallinto-oikeuteen**.

Valitusaika on 30 päivää tämän päätöksen antopäivästä. Liitteenä olevasta valitusosoituksesta ilmenee, miten muutosta haettaessa on meneteltävä.

Päätöksestä perittävästä maksusta valitetaan samassa järjestyksessä kuin pääasiasta.

**Lisätietoja**

[kaivosasiat@tukes.fi](mailto:kaivosasiat@tukes.fi) tai Jani Jäsberg, puh. 029 5052 069

Ilkka Keskitalo  
Ylitarkastaja

Jani Jäsberg  
Ylitarkastaja

**LIITTEET**

Liite 1	ML2013:0002 lupakartta
Liite 2	Tilakohtaiset pinta-alat malminetsintä lupa-alueella
Liite 3	Asianosaiset maanomistajat
Liite 4	Suomussalmen kunnan lausunto
Liite 5	Kainuun ELY-keskuksen lausunto
Liite 6	Metsähallituksen lausunto
Liite 7	Mielipiteet ja muistutukset

## VALITUSOSOITUS Valitusviranomainen

Päätökseen saa hakea muutosta valittamalla sille hallinto-oikeudelle, jonka tuomiopiirissä pääosa tässä päätöksessä tarkoitettusta alueesta sijaitsee. Toimivaltainen hallinto-oikeus on mainittu valitusosoituksen lopussa. Valituskirjelmä osoitetaan valitusviranomaiselle ja se on toimitettava valitusajassa hallinto-oikeuden kirjaamoon.

### Valitusaika

Määräaika valituksen tekemiseen on kolmekymmentä (30) päivää tämän päätöksen antopäivästä.

### Valitusoikeus

Malminetsintälupaa, kaivoslupaa ja kullanhuuhdontalupaa koskevaan päätökseen, mainitun luvan voimassaolon jatkamista, raukeamista, muuttamista ja peruuttamista koskevaan päätökseen sekä kaivostoiminnan lopettamispäätökseen saa hakea muutosta:

- 1) asianosainen;
  - 2) rekisteröity yhdistys tai säätiö, jonka tarkoituksena on ympäristön-, terveyden- tai luonnonsuojelun taikka asuin ympäristön viihtyisyyden edistäminen ja jonka sääntöjen mukaisella toiminta-alueella kysymyksessä olevat ympäristövaikutukset ilmenevät;
  - 3) toiminnan sijaintikunta tai muu kunta, jonka alueella toiminnan haitalliset vaikutukset ilmenevät;
  - 4) elinkeino-, liikenne- ja ympäristökeskus ja muu asiassa toimialallaan yleistä etua valvova viranomainen;
  - 5) saamelaiskäräjät sillä perusteella, että luvassa tarkoitettu toiminta heikentää saamelaisten oikeutta alkuperäiskansana ylläpitää ja kehittää omaa kieltään ja kulttuuriaan;
  - 6) kolttien kyläkokous sillä perusteella, että luvassa tarkoitettu toiminta heikentää kolttien alueella kolttien elinolosuhteita ja mahdollisuuksia harjoittaa elinkeinoja.
- Kaivosviranomaisella on lisäksi oikeus valittaa sellaisesta päätöksestä, jolla hallinto-oikeus on muuttanut sen tekemää päätöstä tai kumonnut päätöksen.

### Valituksen sisältö

Valituskirjelmässä on ilmoitettava

- päätös, johon haetaan muutosta
- miltä kohdin päätökseen haetaan muutosta ja mitä muutoksia siihen vaaditaan tehtäväksi
- perusteet, joilla muutosta vaaditaan
- valittajan nimi ja kotikunta
- postiosoite ja puhelinnumero, joihin asiaa koskevat ilmoitukset valittajalle voidaan toimittaa

Jos valittajan puhevaltaa käyttää hänen laillinen edustajansa tai asiamiehensä tai jos valituksen laatijana on joku muu henkilö, valituskirjelmässä on ilmoitettava

myös tämän nimi ja kotikunta.

Valittajan, laillisen edustajan tai asiamiehen on allekirjoitettava valituskirjelmä, ellei valituskirjelmää toimiteta sähköisesti (telekopiona tai sähköpostilla).

### Valituksen liitteet

Valituskirjelmään on liitettävä

- päätös, johon haetaan muutosta valittamalla, alkuperäisenä tai jäljennöksenä
- asiakirjat, joihin valittaja vetoaa vaatimuksensa tueksi, jollei niitä ole jo aikaisemmin toimitettu viranomaiselle
- asiamiehen valtakirja

### Valituskirjelmän toimittaminen perille

Valituskirjelmän voi viedä valittaja itse tai hänen valtuuttamansa asiamies. Valituskirjelmä liitteineen voidaan myös lähettää postitse, telekopiona tai sähköpostilla. Postiin valituskirjelmä on jätettävä niin ajoissa, että se ehtii perille valitusajan viimeisenä päivänä ennen aukioloajan päättymistä. Hallinto-oikeudessa kirjaamon aukioloaika on klo 8.00–16.15. Sähköisesti (telekopiona tai sähköpostilla) toimitetun valituskirjelmän on oltava toimitettu niin, että se on käytettävissä vastaanottolaitteessa tai tietojärjestelmässä määräajan viimeisenä päivänä ennen virka-ajan päättymistä.

Valittajalta peritään hallinto-oikeudessa **oikeudenkäyntimaksu** 97 euroa. Tuomioistuinten ja eräiden oikeushallintoviranomaisten suoritteista perittävistä maksuista annetussa laissa (701/1993) on erikseen säädetty eräistä tapauksista, joissa maksua ei peritä.

Toimivaltaisen hallinto-oikeuden yhteystiedot muutoksenhakua varten:

#### **Pohjois-Suomen hallinto-oikeus**

käyntiosoite: Isokatu 4, 3. krs.

postiosoite: PL 189, 90101 OULU

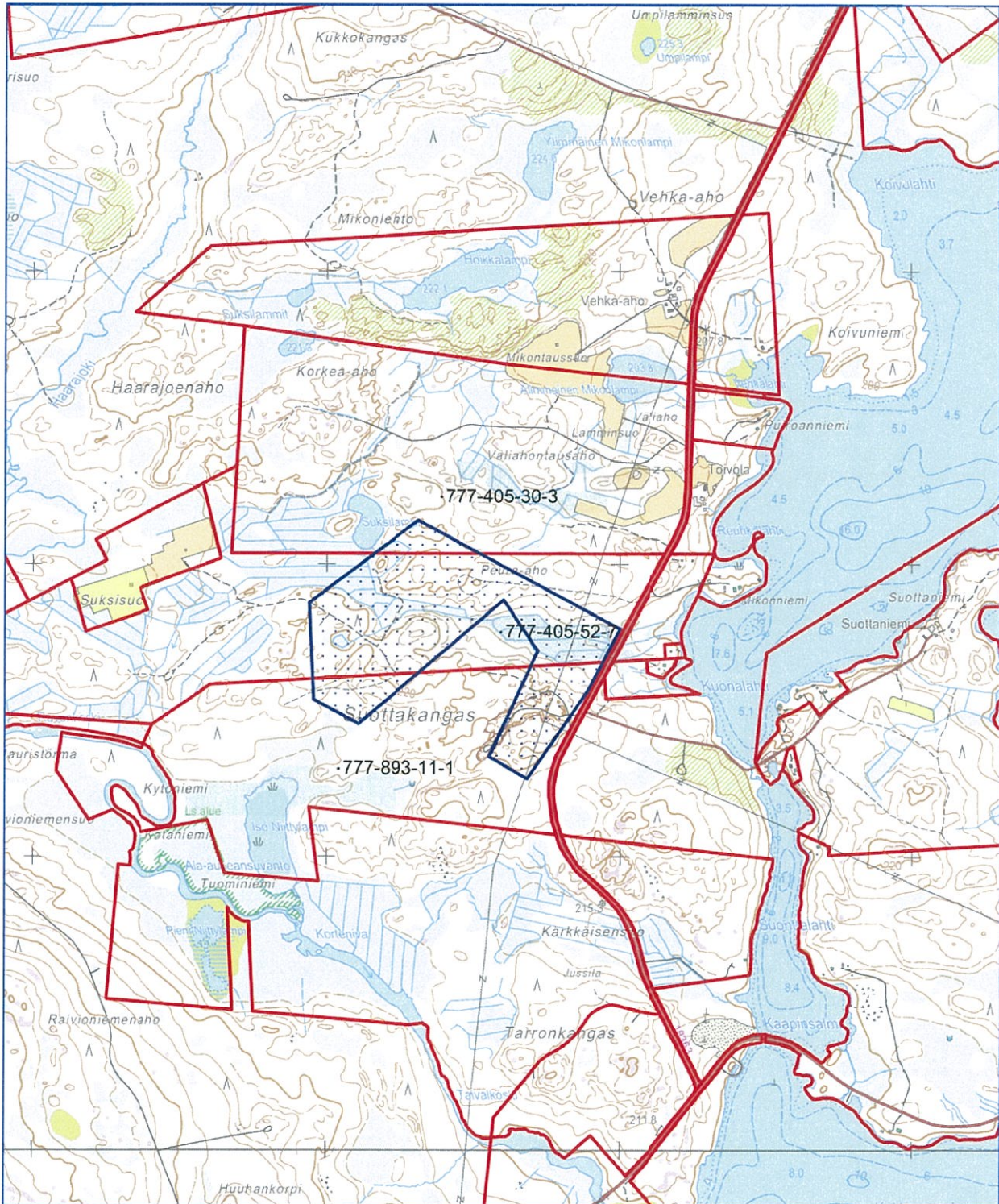
puhelin: 029 56 42800

telekopio: 029 56 42841

sähköposti: [pohjois-suomi.hao@oikeus.fi](mailto:pohjois-suomi.hao@oikeus.fi)

# Kartta malminetsintäalueesta (mittakaava ohjeellinen)

Liite 1



Mittakaava 1: 20 000

**Kuhmo Metals Oy**  
**Peura-aho**  
**ML2013:0002**

©Maanmittauslaitos  
18/MML/14

Aineiston kopiointi ilman Maanmittauslaitoksen lupaa kielletty



**ML2013:0002 Peura-aho**  
Tilakohtaiset pinta-alat

Tila rek. No:	Pinta-ala (ha):
777-405-30-3	2,03
777-893-11-1	10,92
777-405-52-7	28,73
<b>yht.</b>	<b>41,67</b>



16.7.2014

Lupatunnus  
ML2013:0002  
Liite 3

**ML2013:0002 Peura-aho**

Asianosaiset maanomistajat:

Suomen valtio/Metsähallitus  
Tauriainen Mauno  
Keränen Veikko



Kauppakatu 40  
89600 Suomussalmi

ML2013:0002

TUKES  
Turvallisuus- ja kemikaalivirasto  
PL 66  
00521 Helsinki

**Asia**

Turvallisuus- ja kemikaalivirasto pyytää kaivoslain ( 621/2011 ) 37 §:n nojalla Suomussalmen kunnalta lausuntoa Suomussalmen kunnan alueelle kohdistuvasta sijaitsevasta malminetsintälupahakemusalueesta. Erityisesti Tukes pyytää mainintaa tutkimussuunnitelman mukaisen toiminnan vaikutuksista alueen kaavatilanteeseen, ympäristö – ja muihin vaikutuksiin.

Kyseessä on malminetsintäluvan jatkoaikahakemus joka koskee Kuhmo Metals Oy:n valtausalueen Peura-aho malminetsintälupa-alueetta. Malminetsintälupa-alue muodostuu olemassa olevasta Peura-ahon valtausalueesta yhdistettynä osaan Peura-aho south valtausalueetta. Hakemuksen mukaisen malminetsintälupa-alueen pinta-ala on 41,41 ha.

Malminetsintälupahakemusalue sijaitsee n. 4,4 km Kiannanniemmen pohjoispuolella.

Alueella on nikkeliä, kuparia, kobolttia, platinaa ja palladiumia.

Suomussalmen kunta esittää lausuntoaan seuraavaa:

Malminetsintälupahakemusalueelle ei ole vireillä tai suunnitteilla olevaa kaavaa. Se ei sijaitse millään luokitellulla pohjavesialueella eikä alueelle ole lausuntopäivään mennessä tullut tietoon uusia vireillä olevia rakennushankkeita. Alue ei rajaudu tiedossa oleviin luonnonsuojelukohteisiin, eikä rajauksen sisällä ole tiedossa olevia luonnonsuojelukohteita.

Suomussalmella 9.6.2014

Asta Tolonen  
Kunnanjohtaja



13.6.2014

SAAPUNUT

13. 06. 2014

Turvallisuus- ja kemikaalivirasto  
[kaivosasiat@tukes.fi](mailto:kaivosasiat@tukes.fi)

Viite

Lausuntopyynnöt 14.5.2014 ja 19.5.2014 **ML2013:0002**

## Lausunto malminetsintälupahakemuksesta ja Natura-arvioinnista, Peura-aho, Suomussalmi

Kuhmo Metals Oy hakee jatkoaikaa malminetsintäluvalle Suomussalmen Kiannalla noin 41 hehtaarin alueelle. Alue on osittain sama kuin yhtiön aikaisempi valtaus Peura-aho South. Alueen pohjoisosassa on sisältynyt YVA-menettelyssä (Suomussalmen nikkeli- ja kupari-projektit, YVA-selostus v. 2008) käsitellyn hankealueeseen. Tutkittavia malmeja ovat mm. nikkeli ja kupari. Alueella suunnitellaan tehtäväksi moreeninäytteenottoa ja syväkairausta.

Hakemuksen tarkoittamalta alueelta ei ole tiedossa uhanalaisten lajien esiintymiä, eikä luonnonsuojelulain nojalla suojeltavia kohteita tai pohjavesialueita.

Suottakankaan kohdalla alueen lounaiskärki on alle 20 metrin etäisyydellä Natura-alueen Huurunvaara – Iso Niittylampi pohjoisosasta. Koko alue on perustettu luonnonsuojelulain mukaiseksi **luonnonsuojelualueeksi** (Huurunvaaran luonnonsuojelualue) 1.4.2014 alkaen, ja sillä ovat voimassa luonnonsuojelulain mukaiset rauhoitusmääräykset. Malminetsintäalueen viereisellä Ison Niittylammen osa-alueella suojeluperusteita ovat luontodirektiivin luontotyypeistä ainakin *letot, lähteet ja lähdesuot, puustoiset suot ja humuspitoiset lammet ja järvet*. Hakijan käsityksestä poiketen malminetsintäalueen lounaisosa kuuluu samaan valuma-alueeseen kuin kyseinen Natura-alueen osa. Hakijan selvityksen mukaan suunnitellut tutkimustyöt tai kulkureitit tutkimusalueille eivät tule kohdistumaan Natura-alueelle. Työt tulitisiin suorittamaan niin, että niistä aiheutuu mahdollisimman vähän haittaa maa- tai kallioperään. Maastotöissä käytettäisiin olemassa olevia kulkureittejä. Hakijan arvioinnin mukaan maastotyöt eivät aiheuta haittaa alueen suojeluperusteille.

Metsähallitus on lausunnossaan 11.6.2014 kiinnittänyt huomiota välillisistä haittavaiikutuksista, joita saattaa aiheutua Natura-alueelle. Näitä ovat kulku-urista aiheutuvat muutokset pintavesien virtauksiin, paineisen pohjaveden purkautuminen kairanreiistä ja syväkairauksista tulevan soijan leviäminen lähialueen maastoon. **Kainuun ELY-keskus esittää, että mahdollisten haittojen minimoimiseksi malminetsintäluopan liitettäisiin määräykset, joiden mukaan Natura-alueelle viettävillä lettojuoteilla ei ajeta maastoajoneuvoilla, kairanreiät tukitaan ja soija kerätään pois Natura-alueen läheisyydestä.**

Kun edellä mainitut haittojen lieventämistoimenpiteet otetaan huomioon, Kainuun ELY-keskus katsoo, että malminetsinnän yhteydessä suoritettavat tutkimukset eivät merkittävästi heikennä Natura-alueen suojeluarvoja.

Hakemus sisältää yleisesti ottaen riittävän kuvauksen käytettävistä menetelmistä ja arvion ympäristövaikutuksista. ELY-keskuksen käsityksen mukaan malminetsinnästä ei aiheudu kaivoslain 11 §:n vastaisia seuraamuksia.

Luonto- ja ympäristövastuu –yksikön  
päällikkö

Ylitarkastaja

Sari Myllyoja

Biologi

Maarit Vainio

TIEDOKSI Pohjanmaan luontopalvelut / Arja Halinen ([arja.halinen@metsa.fi](mailto:arja.halinen@metsa.fi))

Metsähallitus  
Pohjanmaan luontopalvelut  
Lentiläntie 342 D  
88900 Kuhmo  
p. 0205 64 6516  
kirjaamo@metsa.fi

Lausunto  
MH 2631/2014/06.07

11.6.2014

SAAPUNUT

11.06.2014

Turvallisuus- ja kemikaalivirasto (Tukes)  
Valtakatu 2  
96100 Rovaniemi  
kaivosasiat@tukes.fi

Viite Lausuntopyynnöt 14.5.2014 malminetsintälupahakemuksesta ja 19.5.2014 Natura-arvioinnista

## Lausunto Kuhmo Metals Oy:n malminetsintälupahakemuksesta ja Natura-arvioinnista ML2013:0002 (Peura-aho), Suomussalmi

Kuhmo Metals Oy on toimittanut Turvallisuus- ja kemikaalivirastolle malminetsintäluvan "Peura-aho" jatkoaikahakemuksen ML2013:0002. Peura-ahon esiintymä kuuluu keskeisenä osana Kuhmo Metals Oy:n Suomussalmen nikkeliinprojektiin. Esiintymän malmissa on nikkeliä, kuparia, kobolttia, platinaa ja palladiumia. Lupahakemuksen mukaan vuosien 2014–2015 suunnitellut työt sisältävät moreeninäytteenottoa ja kevyttä syväkairausta.

### Lausunto malminetsintäluvan jatkoaikahakemuksesta

Hakemusalueen välittömässä läheisyydessä, sen eteläpuolella sijaitsee Huurunvaara – Iso Niittylampi -niminen Natura-alue (FI 1200 717). Sen osa, Iso-Niittylammen alue, kuuluu soidensuojelun perusohjelmaan. Iso-Niittylammen Natura-luontotyyppelijä ovat lähteet ja lähdesuot, letot, puustoiset suot, luonnonmetsät ja sisävedet. Uhanalaisia lajeja Iso-Niittylammen alueella ei ole tiedossa. Säädosvalmistelussa olevan kohteen rajausta on noin 13 metrin päässä malminetsintälupa-alueesta (liitekartta Iso-Niittylammen Natura-rajasta), ja malminetsintäalueen lounaiskärki kuuluu samaan valuma-alueeseen Natura-alueen kanssa. Myös malminetsintärajausten sisäpuolella, sen lounaisosassa, on Metsähallituksen paikkatietojärjestelmän mukaan lettoa.

Kuhmo Metals Oy:n ympäristöselvityksen mukaan suunnitellut tutkimustyöt tai tutkimusalueilla käytettävät kulkureitit eivät tule missään vaiheessa koskemaan Natura-aluetta. Malminetsintälupahakemus ei sisällä tarkempaa tietoa tutkimusasettelusta, kuten näytteenottpisteiden tai kairauslinjojen sijoittelusta tai näytteenottpisteiden lukumäärästä, mutta selvityksen mukaan ennen tutkimusten aloittamista tutkimusalueen lounaisosassa Kainuun ELY-keskukselle esitetään yksityiskohtaiset suunnitelmat töiden sijainnista ja laadusta.

Ympäristön kannalta merkittävät tekijät ovat näytteenotokaluksen jättämät jäljet maastoon. Mikäli näytteenottpisteitä on suojelualueen läheisyydessä, on huolehdittava, ettei kulkureittejä tule suojelurajauksen sisään ja etteivät kulkureitit vaikuta pintavesien virtauksiin suojelualueella. Kulkureittejä letoilla tulee välttää myös malminetsintäalueella. Geokemiallisissa tutkimuksissa paineisen pohjaveden alueella näytteenottoreiät saattavat aiheuttaa veden purkautumista maanpinnalle, ellei reikiä tukita heti näytteenoton jälkeen. Tähän tulee kiinnittää huomiota, koska malminetsintäaluetta lähimpänä oleva luontotyyppi Natura-alueella on lettoa. Lisäksi syväkairauksissa hienojakoinen soija voi peittää alleen useita neliömetrejä kasvillisuutta, joten erityisesti suojelualueen läheisyydessä on huolehdittava soijan huolellisesta pois keräämisestä.

## Lausunto Natura-arvioinfiin

Malminetsinnän moreeninäytteenotto ja kevyt syväkairaus eivät todennäköisesti merkittävästi heikennä Natura-alueen suojelun perusteena olevia luontoarvoja. Kuhmo Metals Oy:n Natura-arvioinnissa malminetsintätutkimusten mahdolliset vaikutukset suojelualueeseen on esitetty riittäväällä tavalla, mikäli edellä mainitut seikat huomioidaan. Jos malminetsintäalueen lounaisosassa käytetään muita tutkimusmenetelmiä kuin lupahakemuksessa mainitut, vaikutusten arviointia on syytä täydentää.

Metsähallitus, Pohjanmaan luontopalvelut

[tehtävänimike]

Arja Hälinen  
Vs. aluepäällikkö

Liitteet      Kartta 1 kpl

Tiedoksi      Kainuun ELY-keskus



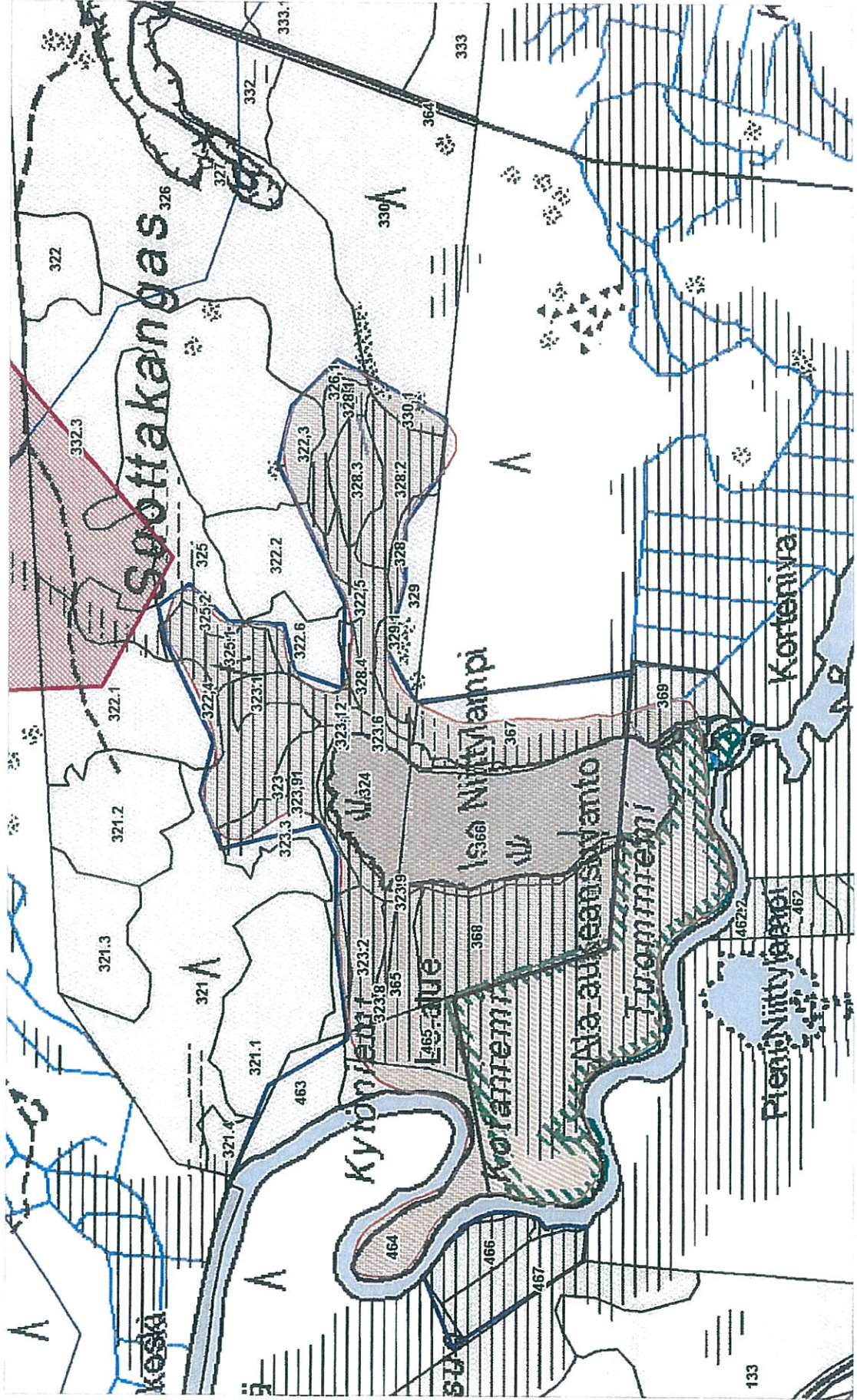
# Iso-Niittylammen Natura-raja

© Metsähallitus 30.5.2014 15:40  
© Maanmittauslaitos 1/MML/14

SAAPUNUT

1:6000

11.06.2014



**Jäsberg Jani**

---

**Aihe:** VL: Muistutus ML2013:0002**Lähettäjä:** Rita Ruotsalainen [<mailto:ritaruotsalainen@gmail.com>]**Lähetetty:** 16. kesäkuuta 2014 0:05**Vastaanottaja:** KaivosAsiat**Aihe:** Fwd: Muistutus ML2013:0002

SAAPUNUT

16. 06. 2014

Tukes/kaivosasiat  
Valtakatu 2  
96100 Rovaniemi  
[kaivosasiat@tukes.fi](mailto:kaivosasiat@tukes.fi)

## MUISTUTUS/MIELIPIDE

Muistutus/mielipide koskien kuulutusta Kuhmo Metals Oy,Peura-aho,Suomussalmi ML2013:0002

Asia on tullut vireille ja Tukes on kaivoslain (503/1965) ja kaivoslain (621/2011) siirtymäsäädösten perusteella kuuluttanut kaivospiirihakemuksen ML2013:002, Ennen asian ratkaisemista Tukes on varannut mahdollisuuden esittää mielipiteitä kaivospiirihakemuksesta.

Kuhmo Metals Oy on toimittanut 25.4.2008 Kainuun ympäristökeskukselle ympäristövaikutusten arviointimenettelystä annetun lain (468/1994 muutettu 267/1999) mukaisen arviointiohjelman, joka koskee Kuhmo Metals Oy:n kaivoshanketta Suomussalmella ns Suomussalmen nikkeliprojektit joihin sisältyvät valtausalueet Hietaharju-Peura-aho ja Vaara.

Ympäristövaikutusten arviointimenettelystä annetun lain tavoitteena on edistää ympäristövaikutusten arviointia ja yhtenäistä huomioon ottamista suunnittelussa ja päätöksenteossa sekä lisätä kansalaisten tiedonsaantia ja osallistumismahdollisuuksia.

Ympäristövaikutusten arviointia koskevassa asetuksessa (268/1999) on määritelty toiminnot, jotka edellyttävät YVA-menettelyä. Asetuksen mukaan metallimalmien tai muiden kaivoskivennäisten louhinta,rikastaminen tai käsittely edellyttää YVA-menettelyä. Kainuun ympäristökeskuksen näkemyksen mukaan YVA-menettely on päätetty toteuttaa Kuhmo Metals Oy:n kaivoshankkeiden (Hietaharju,Peura-aho ja Vaara) ympäristövaikutukset arvioidaan yhteisesti samassa YVA-menettelyssä. YVA-menettelyn tarkoitus on selvittää hankkeen ympäristövaikutukset. Suunnitellun kaivoshankkeen toteuttaminen edellyttää ympäristönsuojelulain mukaista ympäristölupaa sekä malmin louhinnasta, jalostuksessa ja rikastamisessa tarvittavan raaka-veden otto vesistöistä edellyttää vesilain mukaista lupaa. Kuhmo Metals Oy omistaa kaivoslain mukaiset oikeudet YVA-hankkeessa tarkasteltavien Hietaharjun,Peura-ahon ja Vaaran mineraalivarantoihin.

Hietaharju,Peura-aho ja Vaara ovat kaikki tällä hetkellä luonnontilassa,joten kaivostoiminta tulee muuttamaan ympäristöä sen vuoksi huomattavasti nykytilanteeseen verrattuna. Kaivosten toiminta-aika alueittain on suhteellisen lyhyt,joten maiseman ja alueiden pysyvät muutokset suhteessa varsinaiseen toimintaan korostuvat. Myös asutuskeskittymiä sijoittuu lähelle kaivostoiminta-alueita joiden elinoloihin ja



viihtyisyyteen liittyviä selvityksiä on esitetty yleisellä tasolla eikä kiinnitetty riittävästi huomiota alueen asukkaiden mielipiteisiin mm huoleen yksityisten talousvesikaivojen tilaan hankkeen pohjavesivaikutuksessa. Kiannanniemen asukkaita kaivosohjelma tuskin työllistää ja kaivosohjelman työllistävä vaikutus on muutoinkin kovin lyhytaikaista. Ympäristövaikutuksia alueen asukkaille pölyn, melun ja tärinän vaikutuksesta ei ole arvioitu riittävän laajasti eikä riittävän laajalta alueelta, ei myöskään vesikuormitusten osalta Kiantajärveen mm metallien kertymistä yleisimpiin ravinnoksi käytettäviin kalalajeihin tai järven ekosysteemiin. Kiantajärveen kohdistuvat vaikutukset on arvioitu liian suppealta alueelta eikä arvioinnissa ole huomioitu Kiantajärven nykytilaa ja olemassaolevaan vedenpinnan säännöstelyä. Säännöstelyllä on oma vaikutuksensa kaivoksen purkuvesiin jotka kerääntyvät mataliin osiin ja saastuttavat järven pohjaa koska vesi ei säännöstelyn aikaan pääse virtaamaan minnekään. Kiantajärvi on osin jo saastunut aikoinaan kaivosyhtiö Outokumpu Oy:n toiminnan seurauksena. Kiantajärven säännöstelystä johtuen Vasolahti menettää talven aikana vesiyhteyden Kiantajärveen joko kokonaan tai osin ja matalan veden aikana veden vaihtuminen Lahdessa on pientä tai sitä ei ole ollenkaan.

Vaaran alue (rikastamo?) vesistövaikutukset on arvioitu liian suppeasti, rikastamon vaikutusten arviointi ympäröiviin Natura 2000 alueisiin tulee arvioida riittävän kauan, vaikka valtaus-alue ei rajautuisi kiinteästi Natura-alueeseen. Valtaus-alueilla Natura-alueita Risti-Luoma, Rytyskallio, Portinvaara, Levävaara, Hinkusuo ja Ulkuvaara-Ulkupuron Natura-alueet sekä Hietaharjun kaivospiiriin Natura 2000-alue Pahalampi. Vaaran valtaus-alueelle kaavaillun kaivospiiriin tuntumassa, yläpuolisella valuma-alueella on Luolalammilta Saarajärven Myllylahteen laskeva pienvesien reitti, jonka yläosasta Luolalammen ympäristö sekä Ruoho- ja Risti-Luoman ympäristö kuuluu Kainuun arvokkaimpiin pienvesikohteiden joukkoon. Vesistön yläosa on lähes luonnontilainen, erämaiden pienvesien kokonaisuus joka lisäksi sisältyy Risti-Luoman Natura 2000-alueeseen. Risti-Luoman alue kuuluu vanhojen metsien suojeluohjelman ja alueella on merkitystä niin virkistyskäytölle kuin erämaalintujen pesimäseutuna.

Luontoarvoja koskevien tietojen perusteella kaivospiirialueilta tehdyt luontoselvitykset ovat pintapuolisia. Alueen merkitystä vaateliiden kasvilajien ja niille tarpeellisten elinympäristöjen esiintymisalueena ei ole sisäistetty.

Vaateliaan lajiston ja niiden tarvitsemien elinympäristöjen esiintymisen varalta kaivospiiriin ympäristöstä tulee tehdä perusteelliset kasvillisuus- ja lajistonselvitykset asiantuntemusta käyttäen. Kaivostöiminnan vaikutukset pohja- ja pintavesien virtauksiin ja etenkin ympäröiviltä valuma-alueilta tunnettujen lähdevesivaikutteisten elinympäristöjen olosuhteisiin tulee arvioida laajalta alueelta. Vaaran alueella valuma-alue tarkasteluun tulee sisällyttää Saarijärven valuma-alueen läntiset osat ja Risti-Luoman Natura 2000-alueelle tulee tehdä Natura-arviointi, Hietaharjun alueelle sijoittuvan Vasoniemen ja Pahalammenpuron Natura 2000-alueelle tulee myös tehdä Natura-arviointi ja malminlouhinnan aiheuttaman pohjavesivirtausten muuttuminen sekä louhokseen kertovien pohjavesien pumppauksessa vaikutus puronvarren Natura 2000- luontotyyppeihin tulee arvioida. (vrt Talvivaara)

Luontodirektiivien mukaiset selvitykset alueilla esiintyvistä erityisen luontodirektiivin suojenkohteena olevista eläimistä mm liito-orava, viitasammakko sekä lepakkolajisto ovat kokonaan tekemättä sekä Natura 2000-alueilta että alueiden ulkopuolelta kaikkien näiden valtausalueiden osalta. Kaikenkaikkiaan luonto-, kasvi- ja eläimistöselvitykset ovat puutteellisia ja nekin mitä tehty ovat jo ajat sitten vanhentunutta tietoa.

Suomussalmelta on löydetty nimenomaan Kiannanniemeltä Suomen vanhin asuinpaikka. Arkeologiset kaivaukset liittyivät jo 1950-luvulla Kiantajärven vedenpinnan nostoon ja säännöstelyyn, näistä kaivauksista siis jo kauan. Alueiden arkeologiset arvot on investoitava ja uusimman arkeologisen tiedon pohjalta on näitä tutkimuksia jatkettava. Kiantajärven alue on arkeologisesti arvokas. Päätöksen teossa on otettava huomioon muinaismuistolaki joka suojaa näitä jo löydettyjä ja vielä tutkimattomia kohteita Kiannanniemellä ja Kiantajärven ympärillä

Suomussalmella on myöskin Suomen lähihistoriaa, lähinnä talvisotaan liittyvää. Tunnetuin lienee vasta ns Raateentie. Kiannanniemellä käytiin Suomen talvisodassa taisteluita joista perimätietoa. Perimätiedon mukaan Kiannaniementietä molemmin puolin on haudattu kaatuneita sekä suomalaisia että venäläisiä sotilaita, sota-aikaisia yksittäisiä hautapaikkoja on pitkin Kiannaniementä. Näitä mahdollisia löydöksiä sitten

aikanaan ei toki koske muinaismuistolaki vaan kyseessä on jo sitten laki hautarauhasta. Kainuun museoviraston tutkijat ovat olleet kiinnostuneita jatkamaan arkeologisia tutkimuksia Kiannaniemellä sillä aina aika ajoin saattaa löytyä jotain lisää, nyt mielenkiinto Kotaniemessä, joka erittäin vanha asuinpaikka eräkulttuurin ajalta samoin kuin Peura-aho. Lisäksi on osoitettu huomattavaa kiinnostusta eri tahoilta Talvisotaan liittyvien inventoimattomien kohteiden selvittelystä näiden kaikkien kaivosvaltausten alueiden osalta.

Mielipiteenäni esitän että Kainuun Suomussalmen Kiannaniemelle suunnitteilla olevat kaivoshakemukset hylätään ja Hietaharjun, Peura-ahon ja Vaaran alueet jätetään koskemattomaksi erämaaksi, siihen luonnontilaan missä se tällä hetkellä on. Suomussalmen tulevan kehityksen kannalta olisi suotuisampaa tukea kaikenlaista virkistys-, lomavietto- ja matkailuun liittyvää tämä erityinen luonnonsuojelu ja historia huomioiden elinkeinonharjoittamista joista kestävä kehityksen näkökulma huomioiden tulee olemaan enemmän työllistävää vaikutusta Kainuulle ja sen asukkaille verrattuna lyhytaikaiseen kaivoshankkeeseen joka tuhoaa luonnon, luontoarvot, vesistön, kasvuston ja eläimistön sekä historiallisesti arvokkaat muinaismuistot, joita ei ole missään muualla Suomessa eikä edes koko maailmassa. Kaivostoiminnan luvitusasioita käsiteltäessä on erityisesti huomioitava nämä vielä inventoimatta olevat sotahistorialliset kohteet näillä kaikilla valtausalueilla. Pyydetään kohteliaimmin ottamaan huomioon esittämäni mielipide ja mielipiteeni perustelut päätöstä tehdessänne

Rita Ruotsalainen  
Sairaanhoidtaja  
Kainuun Suomussalmen Kiannaniemellä lomaileva  
Annankuja 6 D 17  
76130 Pieksämäki  
Puh 0505898867  
[rita.ruotsalainen@gmail.com](mailto:rita.ruotsalainen@gmail.com)

Muistutuksen lähettäminen on viivästynyt muistutuksen tekijästä riippumattomista syistä.