

KUULUTUS

Turvallisuus- ja kemikaalivirasto (Tukes) on kaivoslain (621/2011) perusteella 16.7.2014 hyväksynyt seuraavan malminetsintälupaa koskevan hakemuksen.

Hakija: Kuhmo Metals Oy

Alueen nimi: Arola

Lupatunnus: ML2013:0003

Alueen sijainti ja koko: Hyrynsalmen kunta ja Kuhmon kaupunki; 51,57 ha

Päätökseen saa kaivoslain (621/2011) 162 §:n nojalla hakea muutosta valittamalla hallinto-oikeuteen. Valitusaika on 30 päivää päätöksen antopäivästä. Päätöksen liitteinä olevasta valitusosoituksesta ilmenee, miten muutosta haettaessa on meneteltävä. Päätös on nähtävillä Tukesin Rovaniemen toimipaikassa (käyntiosoite; Valtakatu 2, Rovaniemi) ja Tukesin kotisivulla (www.tukes.fi/kaivosasiat) sekä Kuhmon kaupungin ja Hyrynsalmen kunnan virastotaloissa (Kainuuntie 82, Kuhmo; Laskutie 1, Hyrynsalmi).

Lisätietoja kaivosasiat@tukes.fi tai Jani Jäsberg puh. 029 5052 069

Kuulutettu 16.7.2014

Pidetään nähtävänä 15.8.2014 asti

Kuhmo Metals Oy
Kaivostie 9
83700 POLVIJÄRVI

PÄÄTÖS MALMINETSINTÄLUVAN MYÖNTÄMISESTÄ
Malminetsintälupahakemus

Hakija: Kuhmo Metals Oy
Y-tunnus: 1925450-2
Suomi

Yhteystiedot:
Kaivostie 9
83700 POLVIJÄRVI

Lisätietoja antaa:
finland@altonamining.com
+358 010 271 0090

Vireilletulopvm: 15.1.2013
Etuoikeuspvm: 17.2.2005
Hakemuksen tarkoitus: Malminetsintä kaivoslain (621/2011) 5 §:n tarkoittamalla tavalla

PÄÄTÖS

Turvallisuus- ja kemikaalivirasto (Tukes) **myöntää** kaivoslain (621/2011) nojalla Kuhmo Metals Oy:lle malminetsintäluvan nimeltä "Arola" lupatunnuksella ML2013:0003. Tällä luvalla jatketaan valtauksen KaivNro 7923/1 voimassaoloa.

Perustelut: Hakija on osoittanut, että kaivoslaissa (621/2011) säädetyt edellytykset täyttyvät eikä luvan myöntämiselle ole kaivoslaissa säädettyä estettä.

Malminetsintäluvan nojalla luvanhaltijalla on oikeus omalla ja toisen maalla tässä luvassa mainitulla alueella (malminetsintäalueella) tutkia geologisten muodostumien rakenteita ja koostumusta sekä tehdä muita kaivostoimintaa valmistelevia tutkimuksia ja muuta malminetsintää esiintymän paikallistamiseksi sekä sen laadun, laajuuden ja hyödyntämiskelpoisuuden selvittämiseksi sen mukaan kuin tässä malminetsintäluvassa tarkemmin määrätään.

Malminetsintälupa ei oikeuta esiintymän hyödyntämiseen.

Päätöksen voimassaolo

Malminetsintälupa on **voimassa kolme (3) vuotta** päätöksen lainvoimaiseksi tulosta.

Perustelut: Hakija on hakenut malminetsintälupaa kaivoslain (621/2011) 34 §:n mukaisesti. Luvan voimassaoloaika on lain sallima enimmäisaika malminetsinnän jatkoluvalle.

Päätöksen täytäntöönpano

Kaivoslain (621/2011) 168.1 §:n mukaisesti malminetsintälupaan perustuvat toimenpiteet saa aloittaa, kun siihen oikeuttava lupapäätös on saanut lainvoiman. Jos asianomaisen toimenpiteen suorittaminen edellyttää muualla lainsäädännössä vaadittua lupaa, saa toimenpiteen kuitenkin aloittaa vasta, kun asianomainen lupapäätös on saanut lainvoiman tai toiminnan aloittamiseen on saatu oikeus asiassa toimivaltaiselta viranomaiselta.

Malminetsintäalueen tiedot

Pinta-ala: 51,57 ha
Alueen nimi: Arola
Sijainti: Kuhmo ja Hyrynsalmi, Härmänkylä
Alueen tarkempi sijainti ja rajat ilmenevät tähän päätökseen liitetystä lupakartasta (Liite 1).

Alueesta tarkemmin

Lupa-alue ML2013:0003 sijaitsee Härmänkylässä, Kuhmon ja Hyrynsalmen kuntien rajalla. Lupa-alueella on tunnettu Arolan nikkeliesiintymä, jonka Suomen Malmi Oy löysi 1960-luvulla. Kuhmo Metals Oy:llä on ollut alueella valtaus vuodesta 2005 saakka. Yhtiö on tänä aikana suorittanut alueella geofysikaalisia mittauksia, geokemiallista näytteenottoa sekä timanttikairausta. Aikaisemman ja uuden geologisen tiedon perusteella on esiintymästä ja tärkeimmistä kivilajiyksiköistä luotu 3D-malli. Yhtiön tarkoituksena on tehdä alueelta uusi malmiarvio. Yhtiö aikoo tulevaisuudessa tehdä täydentävää kairausta jos malmimalleja luotaessa tälle tulee tarvetta. Lisäksi yhtiö aikoo tehdä esiintymän avolouhosoptimointia sekä metallurgiaa tutkimuksia.

Lupa-alueella ei sijaitse Natura 2000-verkoston alueita, luonnonsuojelu- tai perusteilla olevia luonnonsuojelualueita tai muita suojelualueita. Alueella ei ole myöskään ole pohjavesialueita.

Otaksuma mineraaleista

Hakija otaksuu alueella olevan nikkeliä (Ni). Otaksunta perustuu alueella tehtyihin geologisiin tutkimuksiin.

Yleisten ja yksityisten etujen turvaamiseksi tarpeelliset lupamääräykset (velvoitteet ja rajoitukset)

1. Määräys malminetsintätutkimusten sallituista ajankohdista ja menetelmistä, sekä malminetsintään liittyvistä laitteista ja rakennelmista

Tämän malminetsintäluvan nojalla on sallittua suorittaa seuraavia malminetsintätoimenpiteitä ja soveltaa seuraavia malminetsintämenetelmiä:

1. Geofysikaaliset ja geokemialliset tai vaikutuksiltaan edellisiin verrattavat tutkimusmenetelmät
2. Koneellisesti tehtävät maaperä- ja kallioperänäytteenotto (moreeni-, ura- ja pistenäytteet, kairaus)

Perustelut: Hakija on esittänyt hakemuksessaan nämä menetelmät ja kaivosviranomaisen arvioi ne tarpeelliseksi jotta alueen mineraalipotentiali saadaan tehokkaasti tutkittua. Jotta mahdolliselle jatkoluvalle edellytetty vaade tehokkaasta malminetsinnästä toteutuu, tässä lupamääräyksessä tarkoitettujen toimenpiteiden tulee olla suoritettuina.

2. Määräys tutkimustöitä ja -tuloksia koskevasta selvitysvelvollisuudesta

Malminetsintäluvan haltijan on vuosittain toimitettava kaivosviranomaiselle selvitys suoritetuista tutkimustöistä ja niiden tuloksista. Tutkimustöitä ja -tuloksia koskevaan vuosittaiseen selvitykseen on sisällytettävä: käytetyt tutkimus- ja työmenetelmät, yhteenveto tehdyistä tutkimuksista ja pääasialliset tulokset. Kaivosviranomaisen voi ohjeistaa hakijoita tarkemmin raportoinnin muodosta ja ajankohdasta. Ohje löytyy Tukesin internet-sivuilta. Kunkin kalenterivuoden tutkimustöistä ja -tuloksista on raportoitava seuraavan vuoden kesäkuun loppuun mennessä, ellei toisin ohjeisteta.

Perustelut: Määräyksen perusteena on kaivoslaki (621/2011) 14 § ja, VNa kaivostoiminnasta (391/2012) 4 §.

3. Määräys jälkitoimenpiteiden ajankohdasta ja ilmoittamisesta kaivosviranomaiselle

Kun malminetsintälupa on rauennut tai peruutettu, malminetsintäluvan haltijan on

1) välittömästi saatettava malminetsintäalue yleisen turvallisuuden vaatimaan kuntoon, poistettava väliaikaiset rakennelmat ja laitteet, huolehdittava alueen kunnostamisesta ja siistimisestä sekä saatettava alue mahdollisimman luonnonmukaiseen tilaan. Malminetsintäluvan haltijan on tehtävä kirjallinen ilmoitus kaivosviranomaiselle, malminetsintäalueeseen kuuluvien kiinteistöjen omistajille ja muille oikeudenhaltijoille, kun toimenpiteet on saatettu loppuun. Ilmoituksen tulee sisältää tiedot jälkitoimenpiteiden päättymispäivästä sekä kuvaus toteutetuista jälkitoimenpiteistä.

2) kuuden kuukauden kuluessa luovutettava kaivosviranomaiselle tutkimustyöselostus, tutkimukseen liittyvä tietoaineisto ja kirjallinen esitys edustavasta otoksesta kairasydämiä. Kaivosviranomaisen ohjeistaa hakijoita tarkemmin raportoinnin muodosta. Ohje löytyy Tukesin internet-sivuilta.

Perustelut: Määräyksen perusteena on kaivoslaki (621/2011), 15 § ja VNa kaivostoiminnasta (391/2012), 5 §.

4. Määräys kaivannaisjätteen jätehuoltosuunnitelmasta ja sen noudattamisesta

Malminetsintäluvan haltija on velvollinen huolehtimaan maa- ja kiviainesjätteen synnyn ehkäisemisestä, sen haitallisuuden vähentämisestä sekä jätteen hyödyntämisestä tai käsittelemisestä.

Malminetsinnästä tässä luvassa myönnettyillä menetelmillä ei synny kaivannaisjätettä. Töiden loputtua kohteella on alue välittömästi saatettava mahdollisimman luonnonmukaiseen tilaan ja korjattava mahdolliset maastovahingot.

Perustelut: Määräyksen perusteena on kaivoslaki (621/2011) 13 § ja VNa kaivostoiminnasta (391/2012) 3 §.

5. Määräys ilmoitusvelvollisuudesta koskien malminetsintäalueen maastotöitä ja rakennelmia

Malminetsintäluvan haltijan on ilmoitettava kirjallisesti malminetsintäalueeseen kuuluvien kiinteistöjen omistajille (sekä näihin rinnastettaville, Kaivoslaki 5.2 §) ja muille oikeudenhaltijoille etukäteen kaikista maastotöistä, jotka voivat aiheuttaa vahinkoa tai haittaa, sekä väliaikaisista rakennelmista.

Malminetsintäluvan haltijan on hyvissä ajoin etukäteen ilmoitettava maastotöistä toimialallaan yleistä etua valvoville viranomaisille:

- Kainuun ELY-keskuksen ympäristövastuualueelle
- Metsähallitukselle
- Museovirastolle jos alueella oletetaan olevan kiinteitä muinaisjäänöksiä tai irtaimia muinaisesineitä.

Väliaikaisia rakennelmia koskevan ilmoituksen sisällöstä on säädetty Vna kaivostoiminnasta 2. §:ssä.

Perustelut: Määräyksen perusteena on kaivoslaki (621/2011) 12 § ja VNa kaivostoiminnasta (391/2012) 2 §.

6. Määräys malminetsintäalueen koon pienentämisen aikataulusta

Malminetsintäalueen pienentämiselle kaivosviranomaisen ei näe tässä vaiheessa olevan tarvetta. Hakijalla on aikaisemmin ollut voimassa valtauksia nyt haettavan alueen ympärillä ja näiden on annettu raueta. Tulevat tutkimukset on selkeästi keskitetty jo tunnetun nikkeliesiintymän alueelle. Tutkimuksia voidaan pitää perusteltuna koko ML2013:0003 alueelle.

Perustelut: Otettaessa huomioon alueen koko, tutkimussuunnitelma ja sen perustelut, sekä seikka, etteivät luvassa sallittavat malminetsintätoimet estä tai vaikeuta olennaisesti muita alueeseen kohdistuvia käyttötarpeita, voidaan tutkimuksia pitää perusteltuna koko alueelle (kaivoslaki (621/2011) 11 §).

7. Määräys vakuuden asettamisesta

Hakijalle aikaisemmin myönnetyssä malminetsintälupapäätöksessä (ML2013:0048) on määrätty **10 000 euron** suuruinen pankkitalletusvakuus panttaussitoumuksella, joka kattaa myös tässä päätöksessä kaivoslakiin perustuvasta toiminnasta mahdollisesti aiheutuneiden vahinkojen ja haittojen korvaamisen sekä kaivoslain mukaisten jälkitoimenpiteiden suorittamisen.

Perustelut: Määräyksen perusteena on kaivoslaki (621/2011) 107 §. Vakuus on yhtiökohtainen ja se asetetaan yhtiön voimassa olevien malminetsintäluvan / lupien, ja myös mahdollisesti myöhemmin myönnettävien malminetsintälupien kokonaispinta-alan mukaan. Tukesin linjauksen mukaisesti alle 1-1000 hehtaarin alueelle vakuus on **10 000 €**.

8. Määräykset malminetsintää ja malminetsintäalueen käyttöä koskevista seikoista sen varmistamiseksi, ettei toiminnasta aiheudu kaivoslaissa (621/2011) kiellettyä seurausta

Malminetsintäluvan haltijan on tulpattava kairareiät, mikäli kairareiästä nousee pohjavettä maanpinnalle. Kairaputket on katkaistava mahdollisimman läheltä maanpintaa, ja kairakohteiden jätehuolto sekä siistiminen on tehtävä välittömästi töiden loputtua kohteella. Jos kairauksessa tarvittavan käytettävän veden määrä ylittää 100m³/vrk, on toimittava kuten vesilain (587/2011) 15 §:ssä todetaan. Vesi on pyrittävä ottamaan ensisijaisesti aiemmin kairatusta kairareiästä tai alueen ojista.

Perustelut: Malminetsintäluvan haltijan on luovuttuaan malminetsintäalueesta tai sen menetettyään viipymättä saatettava malminetsintäalue yleisen turvallisuuden vaatimaan kuntoon, sekä saatettava alue mahdollisimman luonnonmukaiseen tilaan (621/2011) 11 ja 15 §.

Mikäli alueelta löydetään tutkimuksia tehtäessä mahdollisia muinaismuistolain tarkoittamia kohteita joita ei ole tunnettu aiemmin, tulee luvan haltijan keskeyttää työt mahdollisen muinaisjäännöksen kohdalta ja toimia kuten muinaismuistolain (295/1963) 14 ja 16 §:ssä todetaan, ja ilmoittaa löydöksistä viipymättä Museovirastoon. Tämä päätös lähetetään myös Museovirastolle tiedoksi mahdollisten muinaismuistokohteiden tarkistamista varten.

Perustelut: Mahdollisten muinaismuistojen inventointivelvollisuutta ei ole tarpeen asettaa malminetsintäluvan haltijalle, vaan mahdollisten muinaismuistolöydösten huomioon ottaminen ja niistä ilmoittaminen katsotaan riittäväksi.

9. Määräykset yleisen ja yksityisen edun kannalta välttämättömistä ja luvan edellytysten toteuttamiseen liittyvistä seikoista

Vaikka tässä malminetsintäluvassa sallitut tutkimusmenetelmät eivät vaikuta laajasti ympäristöön, malminetsintäluvan haltijan on oltava kuitenkin riittävästi selvillä hankkeen ympäristövaikutuksista siinä laajuudessa kuin kohtuudella voidaan edellyttää.

Malminetsintäluvan haltijan tulee toimittaa hyvissä ajoin ennen tutkimustöiden aloittamista tarkka tutkimussuunnitelma toimenpiteineen ja sijaintitietoineen Tukesille.

Perustelut: Määräyksen perusteena on kaivoslaki (621/2011) 11 § ja 12 § sekä VNa kaivostoiminnasta (391/2012) 2 §. Tutkimussuunnitelman esittämiselvöllisyydellä varmistetaan, että toimenpiteisiin voidaan tarvittaessa valvonnallisesti puuttua. Samalla Tukesin on mahdollista kaivoslain valvonnan toteuttamiseksi arvioida toimenpiteiden vaikutusta ja tarvittaessa antaa tarkempia lisämääräyksiä toimenpiteiden suorittamisesta.

Liikkuminen kohteella sulanmaan aikana on pyrittävä suunnittelemaan niin, että olemassa olevia uria ja luontaisia aukkoja käytetään mahdollisimman paljon hyväksi. Kosteikkoalueilla liikkumista tulee välttää sulanmaan aikana. Malminetsintäalueen tutkimustoiminnassa tulee ottaa huomioon alueiden maisema-, luonto-, ja kulttuuriarvot mahdollisimman hyvin. Mikäli kohteella joudutaan kaatamaan puita, tulee ne korvata täysimääräisinä maanomistajalle. Nuorelle puustolle tapahtuneissa vahingoissa tulee korvata lisäksi vielä odotusarvon menetys. Mikäli yhtiö ja maanomistaja eivät pääse yhteisymmärrykseen korvauksesta, silloin puolueeton arviointi tulee tehdä paikallisen metsänhoitoyhdistyksen tai metsäkeskuksen toimihenkilön toimesta.

Malminetsintäluvan haltijan on rajoitettava malminetsintä ja muu malminetsintäalueen käyttö tutkimustyön kannalta välttämättömiin toimenpiteisiin. Toimenpiteet on suunniteltava siten, että niistä ei aiheudu kohtuudella vältettävissä olevaa yleisen tai yksityisen edun loukkausta. Malminetsintäluvan nojalla tapahtuvasta malminetsinnästä ja muusta malminetsintäalueen käytöstä ei saa aiheutua:

- 1) haittaa ihmisten terveydelle tai vaaraa yleiselle turvallisuudelle;
- 2) olennaista haittaa muulle elinkeinotoiminnalle;
- 3) merkittäviä muutoksia luonnonolosuhteissa;
- 4) harvinaisten tai arvokkaiden luonnonesiintymien olennaista vahingoittumista;
- 5) merkittävää maisemallista haittaa.

Perustelut: Määräys perustuu kaivoslain (621/2011) 11 § ään.

10. Määräys malminetsintäkorvauksen suuruudesta ja maksuajankodasta

Alueella on ollut voimassa kaivoslain (503/1965) mukainen valtaus kahdeksan (8) vuotta. Tämä päätös jatkaa malminetsintäluvan voimassaoloa kolme (3) vuotta. Malminetsintäluvan haltijan on maksettava malminetsintä-alueeseen kuuluvien kiinteistöjen omistajille vuotuista korvausta **40 euroa hehtaarilta** luvan voimassaoloajan kahdelta ensimmäiseltä vuodelta, sekä **50 euroa hehtaarilta** luvan voimassaoloajan viimeiseltä vuodelta.

Malminetsintäkorvaus on ensimmäiseltä vuodelta maksettava viimeistään 30 päivänä siitä, kun malminetsintälupa on tullut lainvoimaiseksi. Seuraavina vuosina korvaus on maksettava vastaavana ajankohtana.

Perustelut: Määräys perustuu kaivoslain (621/2011) 99 §:ään, jossa säädetään malminetsintäkorvauksen suuruudesta ja maksutavasta.

11. Määräys vahinkojen ja haittojen korvaamisesta malminetsintäalueella

Malminetsintäluvan haltijan on korvattava malminetsintäalueella tapahtuvasta kaivoslakiin (621/2011) perustuvasta toiminnasta mahdollisesti aiheutuneet vahingot ja haitat, jollei jonkin toimenpiteen osalta korvauksesta toisin säädetä.

Perustelut: Määräys perustuu kaivoslain (621/2011) 103 §:ään, jossa säädetään vahinkojen ja haittojen korvaamisesta malminetsintäalueella.

12. Poronhoidolle aiheutuvien haittojen vähentämiseksi poronhoitoalueella

Alue kuuluu Hallan paliskunnan alueeseen. Malminetsintätutkimukset on sovitettava alueella toimivan paliskunnan kanssa siten, ettei niistä aiheudu kohtuutonta haittaa poronhoidolle. Malminetsintäluvan haltijan on ilmoitettava Hallan paliskunnalle tutkimustöistä ja niiden aikataulusta, sekä muusta alueiden käytöstä hyvissä ajoin ennen tutkimustöiden aloittamista. Malminetsintäluvan haltijan on otettava huomioon alueella mahdollisesti olevat poronhoidolle tärkeät rakenteet kuten esimerkiksi erotusaita ja käytettävä valmiita veräjiä kulkemiseen.

Perustelut: Edellä mainituilla toimenpiteillä ehkäistään malminetsinnästä poronhoidolle aiheutuvia haittoja erityisellä poronhoitoalueella. Määräys perustuu Poronhoitolain (848/1990) 2§:ään ja kaivoslain (621/2011) 51 §:ään.

Hakemuksen käsittely

Hakemus: Kuhmo Metals Oy	15.1.2013
Täydennys (kaavoitustieto): Kuhmo Metals Oy	29.1.2013
Kuulutus hakemuksesta: Tukes	14.5.2014
Lausuntopyyntö: Tukes	14.5.2014
Päätös: Tukes	9.7.2014

Lupahakemuksesta tiedottaminen

Tukes on tiedottanut hakemuksesta 14.5.2014 kuuluttamalla siitä 30 päivän ajan Kuhmon kaupungin ja Hyrynsalmen kunnan ilmoitustaululla, sekä Tukesin internet-sivuilla. Hakemus on ollut nähtävillä 13.6.2014 saakka.

Tukes on tiedottanut hakemuksesta asianosaisille maanomistajille kirjeitse 14.5.2014.

Lausunnot ja mielipiteet on pyydetty toimitettavaksi viimeistään 13.6.2014. Tämän päivämääränkin jälkeen toimitetut lausunnot ja mielipiteet on otettu ratkaisussa huomioon.

Lausuntopyyntö ja lausunnot hakemuksesta

Hakemuksesta on lähetetty lausuntopyyntö ja saatu lausunnot seuraavasti:

- 1) Tukesin lausuntopyyntö on lähetetty **Hyrynsalmen kunnalle** 14.5.2014. Hyrynsalmen kunta ei ole antanut lausuntoa hakemuksesta.
- 2) Tukesin lausuntopyyntö on lähetetty **Kuhmon kaupungille** 14.5.2014. Kuhmon kaupunki on antanut lausunnon 3.9.2014 (Liite 4)

- 3) Tukesin lausuntopyyntö on lähetetty **Kainuun ELY-keskukselle** 14.5.2014.
Kainuun ELY-keskus on antanut lausunnon 13.6.2014 (liite 5).
- 4) Tukesin lausuntopyyntö on lähetetty **Metsähallitukselle** 14.5.2014.
Metsähallitus on antanut lausunnon 12.6.2014 (liite 6).
- 5) Tukesin lausuntopyyntö on lähetetty **Hallan paliskunnalle** 14.5.2014
Hallan paliskunta ei ole antanut lausunto hakemuksesta.

Muistutukset ja mielipiteet

Seppo Hiltunen, Saara Hiltunen ja Arja Kilpoinen jättivät muistutuksen hakemuksen johdosta.

Hakijan vastine

Hakijalta ei ole pyydetty vastinetta.

Tukesin kannanotto lausunnoissa esitettyihin yksilöityihin vaatimuksiin

Lausunnoissa esitetyt asiat on otettu lupapäätöksessä huomioon.

Seppo Hiltunen, Saara Hiltunen ja Arja Kilpoinen ilmaisevat muistutuksessaan huolensa siitä että tieto tutkimusten etenemisestä ei saavuta maanomistajia ja metallurgisiin testeihin tulee tehdä koelouhintaa. Kaivoslain 12 §:n mukaan malminetsintäluvan haltijan on ilmoitettava kirjallisesti malminetsintäalueeseen kuuluvien kiinteistöjen omistajille ja muille oikeudenhaltijoille etukäteen kaikista maastotöistä, jotka voivat aiheuttaa vahinkoa tai haittaa, sekä väliaikaisista rakennelmista. Tämän malminetsintäluvan hakija ei ole hakenut lupaa koelouhintaan eikä tämä lupa myöskään siihen oikeuta. Metallurgisia kokeita voi tehdä myös kairasydänaineistosta, joten koelouhintaa ei ole välttämätöntä. Hakija on suorittanut alueella täydentäviä tutkimuksia ja tehnyt uuden tutkimussuunnitelman. Näillä toimilla hakija on edistänyt alueen geologista tutkimusta. Kaivosviranomaisen täytyy myöntää malminetsintälupa, jos hakija osoittaa, että tässä laissa säädetty edellytykset täyttyvät eikä luvan myöntämiselle ole tässä laissa säädettyä estettä. Tämä malminetsintälupa ei anna oikeutta kaivostoimintaan.

Tiedoksi luvan haltijalle

Kaivoslain (621/2011) suhde muuhun lainsäädäntöön

Sen lisäksi, mitä kaivoslaissa säädetään, sovelletaan kaivoslain mukaista lupa- tai muuta asiaa ratkaistaessa ja muutoin tämän lain mukaan toimittaessa muun muassa; luonnonsuojelulakia (1096/1996), ympäristönsuojelulakia (86/2000), erämaalakia (62/1991), maankäyttö- ja rakennuslakia (132/1999), vesilakia (264/1961), poronhoitolakia (848/1990), säteilylakia (592/1991), ydinenergialakia (990/1987), muinaismuistolakia (295/1963), maastoliikennelakia (1710/1995) ja patoturvallisuuslakia (494/2009). Vesil. 264/1961 on kumottu Vesil:lla 587/2011. Malminetsintäluvan haltijan on aina noudatettava Suomen lainsäädäntöä ja asiaan liittyviä muita kansainvälisiä sopimuksia.

Maastossa liikkuminen

Maastoliikennelain (1710/1995) 4.1 §:n ja 4.2 §:n 9-kohdan mukaan kaivoslaissa (621/2011) tarkoitetulla malminetsintäalueella ja 30 metrin etäisyydellä sen rajasta moottorikäyttöisellä ajoneuvolla liikkuminen ei edellytä maanomistajan tai haltijan lupaa, kun kyse on asianomaisessa malminetsintäluvassa tai kaivosluvassa tarkoitetun toiminnan kannalta välttämättömästä liikkumisesta. Viitaten lupamääräykseen 9, malminetsintäluvan haltija veloitetaan rajoittamaan malminetsintä ja malminetsintäalueen käyttö tutkimustyön kannalta välttämättömiin toimenpiteisiin. Malminetsinnästä ei saa aiheutua merkittäviä muutoksia luonnonolosuhteissa, harvinaisten tai arvokkaiden luonnonesiintymien olennaista vahingoittumista tai merkittävää maisemallista haittaa. Aiheutetut vahingot on korvattava maanomistajalle.

Luvan muuttaminen

Malminetsintäluvan haltijan on kaivoslain (621/2011) 69 §:n mukaan haettava malminetsintäluvan muuttamista, jos tutkimussuunnitelmaa muutetaan tai täydennetään siten, että lupamääräyksiä on tarpeen tarkistaa. Luvanhaltija voi lisäksi hakea malminetsintäluvan muuttamista lupamääräysten tarkistamiseksi, kun luvan mukaista toimintaa on tarpeen muuttaa.

Luvan jatkaminen

Mikäli luvan voimassaoloa halutaan jatkaa kaivoslain (621/2011) 61 §:n mukaisesti, tulee hakemus malminetsintäluvan voimassaolon jatkamiseksi toimittaa kaivosviranomaiselle viimeistään kaksi kuukautta ennen luvan voimassaolon päättymistä. (VnA kaivostoiminnasta (391/2012) 27.1 §).

Kaivoslain (621/2011) 61.1 §:n mukaan malminetsintäluvan voimassaoloa voidaan jatkaa enintään kolme vuotta kerrallaan siten, että lupa on voimassa yhteensä enintään viisitoista vuotta.

Kaivoslain (621/2011) 61.2 §:n mukaan malminetsintäluvan voimassaolon jatkamisen edellytyksenä on, että:

- 1) malminetsintä on ollut tehokasta ja järjestelmällistä;
- 2) esiintymän hyödyntämismahdollisuuksien selvittäminen edellyttää jatkotutkimuksia;
- 3) luvanhaltija on noudattanut tässä laissa säädettyjä velvollisuuksia samoin kuin lupamääräyksiä;
- 4) voimassaolon jatkamisesta ei aiheudu kohtuutonta haittaa yleiselle tai yksityiselle edulle.

Kaivoslain (621/2011) 66 §:n mukaan malminetsintäluvan voimassaolon jatkamista varten lupaviranomaiselle on ennen luvan voimassaolon päättymistä toimitettava lupahakemus sekä lupaharkinnan kannalta tarpeelliset ja luotettavat selvitykset edellä mainituista voimassaolon jatkamisen edellytyksistä.

Kaivostoiminnasta annetun valtioneuvoston asetuksen (391/2012) 27.2 §:n mukaan hakemuksesta tulee käydä ilmi hakijan haluamat muutokset lupa-alueeseen tai muut merkittävät muutokset sekä asianosaisissa tapahtuneet muutokset. Asetuksen 27.3 §:n mukaisesti hakemukseen tulee liittää lupaharkinnan kannalta tarpeellinen ja luotettava selvitys:

- 1) hakemuksen kohteena olevan luvan nojalla tehdyistä toimenpiteistä ja niiden tuloksista;
- 2) alueelle kohdistuneiden tutkimuskustannusten määrästä;
- 3) esiintymän hyödyntämismahdollisuuksista ja jatkotutkimusten tarpeellisuudesta;
- 4) perustelut aluerajaukselle.

Lisäksi hakemukseen sovelletaan vastaavasti, mitä lupahakemuksesta säädetään kaivoslain (621/2011) 34 §:ssä.

Lupapäätöksestä tiedottaminen

Lupapäätös on toimitettu päätöksenantopäivänä:

- Kuhmo Metals Oy:lle (hakija)

Jäljennös päätöksestä on toimitettu antopäivänä:

- Hyrynsalmen kunnalle,
- Kuhmon kaupungille,
- Kainuun ELY-keskukselle,
- Metsähallitukselle,
- Museovirastolle tiedoksi

Toimivaltaiselle maanmittaustoimistolle toimitetaan tiedot Maanmittauslaitoksen ja Tukesin sopiman menettelyn mukaisesti malminetsintäluvasta merkinnän tekemiseksi kiinteistötietojärjestelmään.

Lupaviranomainen on tiedottanut annetusta päätöksestä lupa-alueen asianosaisille maanomistajille kirjeitse 16.7.2014.

Perustelut: Päätöksestä tiedottaminen ja siinä noudatettu menettely perustuvat kaivoslain (621/2011) lupapäätöksestä tiedottamista koskevaan 58 §:ään.

Päätösmaksu

Tästä päätöksestä perittävä maksu on **2000 €**. Valtion talous- ja henkilöstöhallinnan palvelukeskus lähettää laskun hakijalle.

Maksu perustuu hakemuksen vireille tullessa voimassa olleeseen asetukseen Turvallisuus- ja kemikaaliviraston maksullisista suoritteista (1302/2010), muutettuna (779/2011).

Muutoksenhaku

Tähän päätökseen saa kaivoslain (621/2011) 162 §:n nojalla hakea muutosta valittamalla **Pohjois-Suomen hallinto-oikeuteen**.

Valitusaika on 30 päivää tämän päätöksen antopäivästä. Liitteenä olevasta valitusosoituksesta ilmenee, miten muutosta haettaessa on meneteltävä.

Päätöksestä perittävästä maksusta valitetaan samassa järjestyksessä kuin pääasiasta.

Lisätietoja

kaivosasiat@tukes.fi tai Jani Jäsberg, puh. 029 5052 069

Ilkka Keskitalo
Ylitarkastaja

Jani Jäsberg
Ylitarkastaja

LIITTEET

Liite 1	ML2013:0003 lupakartta
Liite 2	Tilakohtaiset pinta-alat malminetsintä lupa-alueella
Liite 3	Asianosaiset maanomistajat
Liite 4	Kuhmon kaupungin lausunto
Liite 5	Kainuun ELY-keskuksen lausunto
Liite 6	Metsähallituksen lausunto
Liite 7	Mielipiteet ja muistutukset

VALITUSOSOITUS Valitusviranomainen

Päätökseen saa hakea muutosta valittamalla sille hallinto-oikeudelle, jonka tuomiopiirissä pääosa tässä päätöksessä tarkoitettusta alueesta sijaitsee. Toimivaltainen hallinto-oikeus on mainittu valitusosoituksen lopussa. Valituskirjelmä osoitetaan valitusviranomaiselle ja se on toimitettava valitusajassa hallinto-oikeuden kirjaamoon.

Valitusaika

Määräaika valituksen tekemiseen on kolmekymmentä (30) päivää tämän päätöksen antopäivästä.

Valitusoikeus

Malminetsintälupaa, kaivoslupaa ja kullanhuuhtontalupaa koskevaan päätökseen, mainitun luvan voimassaolon jatkamista, raukeamista, muuttamista ja peruuttamista koskevaan päätökseen sekä kaivostoiminnan lopettamispäätökseen saa hakea muutosta:

- 1) asianosainen;
 - 2) rekisteröity yhdistys tai säätiö, jonka tarkoituksena on ympäristön-, terveyden- tai luonnonsuojelun taikka asuin ympäristön viihtyisyyden edistäminen ja jonka sääntöjen mukaisella toiminta-alueella kysymyksessä olevat ympäristövaikutukset ilmenevät;
 - 3) toiminnan sijaintikunta tai muu kunta, jonka alueella toiminnan haitalliset vaikutukset ilmenevät;
 - 4) elinkeino-, liikenne- ja ympäristökeskus ja muu asiassa toimialallaan yleistä etua valvova viranomainen;
 - 5) saamelaiskäräjät sillä perusteella, että luvassa tarkoitettu toiminta heikentää saamelaisten oikeutta alkuperäiskansana ylläpitää ja kehittää omaa kieltään ja kulttuuriaan;
 - 6) kolttien kyläkokous sillä perusteella, että luvassa tarkoitettu toiminta heikentää kolttien alueella kolttien elinolosuhteita ja mahdollisuuksia harjoittaa elinkeinoja.
- Kaivosviranomaisella on lisäksi oikeus valittaa sellaisesta päätöksestä, jolla hallinto-oikeus on muuttanut sen tekemää päätöstä tai kumonnut päätöksen.

Valituksen sisältö

Valituskirjelmässä on ilmoitettava

- päätös, johon haetaan muutosta
- miltä kohdin päätökseen haetaan muutosta ja mitä muutoksia siihen vaaditaan tehtäväksi
- perusteet, joilla muutosta vaaditaan
- valittajan nimi ja kotikunta
- postiosoite ja puhelinnumero, joihin asiaa koskevat ilmoitukset valittajalle voidaan toimittaa

Jos valittajan puhevaltaa käyttää hänen laillinen edustajansa tai asiamiehensä tai jos valituksen laatijana on joku muu henkilö, valituskirjelmässä on ilmoitettava

myös tämän nimi ja kotikunta.

Valittajan, laillisen edustajan tai asiamiehen on allekirjoitettava valituskirjelmä, ellei valituskirjelmää toimiteta sähköisesti (telekopiona tai sähköpostilla).

Valituksen liitteet

Valituskirjelmään on liitettävä

- päätös, johon haetaan muutosta valittamalla, alkuperäisenä tai jäljennöksenä
- asiakirjat, joihin valittaja vetoaa vaatimuksensa tueksi, jollei niitä ole jo aikaisemmin toimitettu viranomaiselle
- asiamiehen valtakirja

Valituskirjelmän toimittaminen perille

Valituskirjelmän voi viedä valittaja itse tai hänen valtuuttamansa asiamies. Valituskirjelmä liitteineen voidaan myös lähettää postitse, telekopiona tai sähköpostilla. Postiin valituskirjelmä on jätettävä niin ajoissa, että se ehtii perille valitusajan viimeisenä päivänä ennen aukioloajan päättymistä. Hallinto-oikeudessa kirjaamon aukioloaika on klo 8.00–16.15. Sähköisesti (telekopiona tai sähköpostilla) toimitetun valituskirjelmän on oltava toimitettu niin, että se on käytettävissä vastaanottolaitteessa tai tietojärjestelmässä määräajan viimeisenä päivänä ennen virka-ajan päättymistä.

Valittajalta peritään hallinto-oikeudessa **oikeudenkäyntimaksu** 97 euroa. Tuomioistuinten ja eräiden oikeushallintoviranomaisten suoritteista perittävistä maksuista annetussa laissa (701/1993) on erikseen säädetty eräistä tapauksista, joissa maksua ei peritä.

Toimivaltaisen hallinto-oikeuden yhteystiedot muutoksenhakua varten:

Pohjois-Suomen hallinto-oikeus

käyntiosoite: Isokatu 4, 3. krs.

postiosoite: PL 189, 90101 OULU

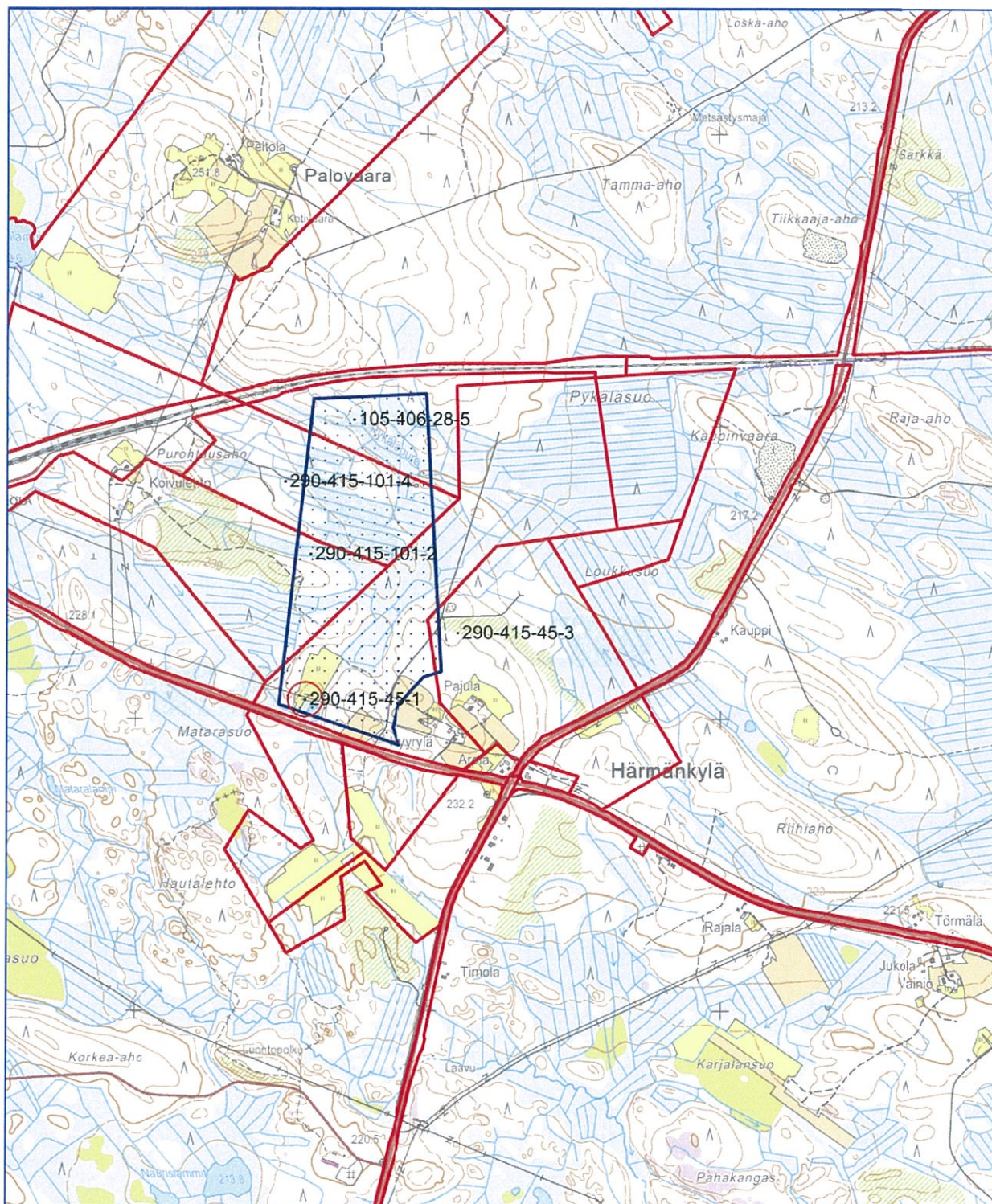
puhelin: 029 56 42800

telekopio: 029 56 42841

sähköposti: pohjois-suomi.hao@oikeus.fi

Kartta malminetsintäalueesta (mittakaava ohjeellinen)

Liite 1



Mittakaava 1: 20 000

Kuhmo Metals Oy
Arola
ML2013:0003

©Maanmittauslaitos
18/MML/14

Aineiston kopiointi ilman Maanmittauslaitoksen lupaa kielletty



ML2013:0003 Arola
Tilakohtaiset pinta-alat

Tila rek. No:	Pinta-ala (ha):
290-415-101-2	7,17
105-406-28-5	8,65
290-415-45-3	0,56
290-415-101-4	13,61
290-415-45-1	21,58
yht.	51,57

16.7.2014

Lupatunnus
ML2013:0003
Liite 3

ML2013:0003 Arola

Asianosaiset maanomistajat:

Kemppainen Onni
UPM-KYMMENE Oy
Hiltunen Reijo
Hiltunen Saara
Hiltunen Seppo
Kilponen Arja
Suomen valtio/Metsähallitus

Kaupunginhallitus

§ 226

03.06.2014

SAAPUNUT

LAUSUNTO MALMINETSINTÄLUPAHAKEMUKSEEN ML2013:0003

13. 06. 2014

122/1.112/2014

KHALL § 226

Turvallisuus- ja kemikaalivirasto (Tukes) pyytää Kuhmon kaupungilta lausuntoa 13.6.2014 mennessä kaivoslain (621/2011) 37§:n nojalla Kuhmon kaupungin alueelle kohdistuvasta malminetsintälupa- hakemuksesta.

Erityisesti Tukes pyytää mainintaa tutkimussuunnitelman mukaisen toiminnan vaikutuksista alueen kaavatilanteeseen, ympäristöön.

Hakemuksen mukainen alue sijaitsee Härmänkylän välittömässä läheisyydessä. Alueella ei ole voimassa olevia kaavoja ja alue on metsätalouskäytössä eikä alueella sijaitse asuinrakennuksia.

Lupahakemuksen mukaisen malminetsinnän vaikutukset ympäristöön ovat vähäisiä ja kohdistuvat tutkimuskohtiin ja kulkureitteihin.

Lisätietoa asiasta antaa Mika Hakkarainen, puhelin 044 725 5258 tai mika.hakkarainen@kuhmo.fi

Maanmittausinsinöörin esitys:

Kaupunginhallitus ilmoittaa, ettei kaupungilla ole huomautettavaa lupatunnuksen ML2013:0003 mukaisesta malminetsintälupa- hakemuksesta. Haettu valtausalue ei sijoitu asemakaavan eivätkä yleiskaavan alueelle ja kaupunginhallituksella ei ole tiedossaan muitakaan seikkoja, jotka voisivat vaikuttaa malminetsintälupa- annettavaan päätökseen.

Vs. kaupunginjohtajan päätösehdotus:

Kaupunginhallitus hyväksyy maanmittausinsinöörin esityksen.

Päätös:

Kaupunginhallitus yksimielisesti hyväksyi vs. kaupunginjohtajan päätösehdotuksen.

Asianmukaisesti allekirjoitetusta ja tarkistetusta sekä säädetyllä tavalla edeltäpäin ilmoitettuna aikana kesäkuun 06. päivänä 2014 kaupunginvirastossa yleisesti nähtävänä olleesta pöytäkirjasta kirjoitetun otteen oikeaksi todistaa:

Kuhmossa kesäkuun 13. päivänä 2014

Virallisesti _____

Eija Jansson
pöytäkirjanpitäjä

virka-asema



Elinkeino-, liikenne- ja
ympäristökeskus

Lausunto

Dnro KAIELY/143/07.01/2014

13.6.2014

Julkinen

SAAPUNUT**13. 06. 2014**

Turvallisuus- ja kemikaalivirasto
kaivosasiat@tukes.fi

Viite

Lausuntopyyntö 14.5.2014 ML2013:0003

Lausunto malminetsintälupahakemuksesta, Arola, Hyrynsalmi ja Kuhmo

Kuhmo Metals Oy hakee jatkoaikaa malminetsintäluvalle, joka koskee Kuhmon Härmänkylällä sijaitsevaa noin 51 hehtaarin laajuista aluetta. Tutkimuksessa etsitään mm. nikkeliä ja kuparia. Tutkimusten yhteydessä tullaan tekemään mm. kairauksia.

Kainuun ympäristökeskus on antanut osittain samaa aluetta koskevasta aiemmasta valtaushakemuksesta lausunnon 21.10.2010 (KAI-ELY/413/07.01/2010). Alueen luonnon- tai maisema-arvoista ei ole tämän jälkeen saatu uutta olennaista tietoa. Hakemus sisältää yleisesti ottaen riittävän kuvauksen käytettävistä menetelmistä ja arvion ympäristövaikutuksista. ELY-keskuksen käsityksen mukaan malminetsinnästä ei aiheudu kaivoslain 11 §:n vastaisia seuraamuksia.

Luonto- ja ympäristövastuu –yksikön
päällikkö

Ylitarkastaja

Sari Myllyoja

Biologi

Maarit Vainio

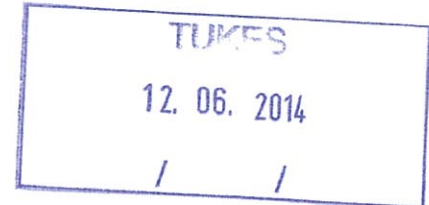
Metsätalous Pohjanmaa-Kainuu
Viestitie 2
87700 Kajaani

LAUSUNTO

MH 2632/2014/06.07

10.6.2014

Turvallisuus- ja kemikaalivirasto
Valtakatu 2
96100 Rovaniemi
kaivosasiat@tukes.fi



Viite Lausuntopyyntö ML2013:0003 / 14.5.2014
Asia **Kuhmo Metals Oy, malminetsintälupahakemus Arola**

Asiakohdassa mainittuun hakemukseen Metsähallitus lausuu seuraavaa.

Valtausalue sijaitsee osittain Metsähallituksen hallinnoimalla kiinteistöllä 290-412-101-4, Metsä-Koivulehto.

Metsähallitus pitää tärkeänä, että valtausalueiden tutkimustoiminnassa otetaan huomioon alueiden maisema-, luonto- ja kulttuuriarvot mahdollisimman hyvin.

Mikäli tutkimustöiden yhteydessä on tarvetta poistaa puita tai käyttää Metsähallituksen tieverkostoa, tulee toimijan olla ennakkoon yhteydessä Metsähallituksen Kuhmon metsätiimin tiimiesimieheen Jussi Moilaseen, puh. 040 586 3618 ja sopia toimenpiteistä ja korvauseriaatteista.

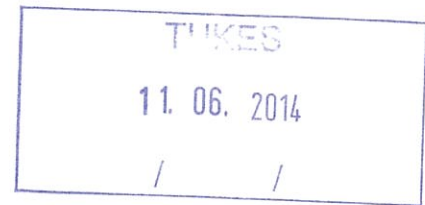
Mirja Humalamäki
maankäyttöasiantuntija

7.6.2014

Seppo Hiltunen

Saara Hiltunen

Arja Kilponen



Turvallisuus-ja kemikaalivirasto

Valtakatu 2

96100 Rovaniemi

Mielipide/muistutus lupatunnus ML2013:0003

Meidän mielestämme mitään jatkoaikaa ei enää tarvita, koska alueen tutkimusta on suoritettu jo yli viisikymmentä vuotta ja on useaan kertaan todettu kaivostoimintaan kannattamattomaksi pienen malmimäärän ja hankalan talteenoton vuoksi. Malmiahan peittää paksu maakerros ja se on useassa pienessä erässä, joten jouduttaisiin tekemään paljon sivukiven louhintaa ja poiskuljetusta.

Alueella on ollut jo vuonna 1978 muodostettu kaivospiirikin, joka raukesi, kun määräajassa ei aloitettu varsinaista kaivostoimintaa. Tämäkin tukee käsitystämme tutkimuksen tarpeettomuudesta. Malmion ympäristö myös on tutkittu kohtuullisen hyvin vuosikymmenten aikana ja ei ole löydetty isompia esiintymiä. Eikä paljon pienempiäkään, joilla olisi minkäänlaista merkitystä kaivoksen tulemiseen.

Tämän alueen jatkuva valtauksessa (malminetsintäluvan olemassaolon) pitäminen on haitannut jo aivan liian paljon maanomistajien alueen hyötykäyttöä, koska ei tiedä milloin mitään nurkkaa tullaan kaivelemaan. Vuonna 1972 tehdyt kaivannotkin jätettiin täyttämättä vedoten niiden jatkotutkimuksen mahdollisuuteen. Kyseiset ojat olisi ollut helppo tutkia kerralla ja peittää, mutta geologit haluavat vain olla jotain tekevinään ja käyvät mittailemassa lustaisuuden kulmia, jotka olisi kerralla selvät.

Koerikastukseenhan, jos sellaista aiotaan tehdä, tarvitaan jonkinlainen määrä malmia ja se on otettava louhimalla kalliosta. Se edellyttää jo jonkinlaista maansiirtoa, joka huonontaa alueen vapaa-ajan virkistyskäyttöä ja voi tehdä sen jopa vaaralliseksi. Rikastukseen tarvittavat koelouhokset vaikeuttavat myös metsätalouskäyttöä. Jos alueelta otetaan koerä malmia, niin kaivannot on peitettävä alkuperäiseen asuunsa eikä mitään kaivantoja saa jäädä. Koekaivantojen louhinta voi myös vaikuttaa lähistön kaivojen veden laatuun, kun

niissä on jo ennestään korkeanlainen nikkelpitoisuus, joten se ei saisi enää lisääntyä. Alueen läheisyydessä on useita porakaivoja, joista otetaan talous- ja juomavesi. Louhintatärinät voivat irrottaa lisää nikkeliä porakaivojen vesiin ja tehdä ne käyttökelvottomiksi. Jos alue saa olla liikkumattomana, niin siellä pystyy asukkaat asumaan edelleen.

Lisäksi olemme hoitaneet ja lannoittaneet maat hyvään metsän kasvuun. Osa alueesta on uudistettu 2006-2007.

Oikein varoittava esimerkki luonnon tuhoamisesta löytyy niinkin läheltä kuin Talvivaarasta, joka sekin on osoittautunut kannattamattomaksi suurista etukäteispuheista ja väärin perustein saaduista luvista huolimatta. Lisäksi minä itse (Seppo) henkilökohtaisesti näin työelämässä ollessani kaivosten ympäristölle aiheuttamia vahinkoja ja lähiseudun asukkailla aiheutettuja haittoja.

Kuhmo Metalssin esittämät perusteet mahdollisesta läheltä löytyvästä isommasta malmiesiintymästä, joka tekisi alueen malmista kannattavan, ei ole mielestämme mikään pätevä peruste luvan jatkoaikaan. Asiaan voisi palata sitten, jos läheltä tosiaan oikeasti löytyy merkittävä esiintymä, jonka yhteydessä voitaisiin ottaa tämäkin hyötykäyttöön.

Näinollen olemme sitä mieltä, että lisääjän myöntäminen alueen tutkimiseen on tarpeetonta eikä sitä tulisi myöntää.

Näin voisimme käyttää tilalla olevaa vanhaa kunnostettua taloa edelleen vapaa-ajan asuntona ja suvun yhteisenä virkistyspaikkana.

Kuhmossa 7. päivänä kesäkuuta 2014

Seppo Hiltunen

Saara Hiltunen

Arja Kilponen

Huoltotie 38

Puistokatu 37

Lehtolankatu 14

88900 Kuhmo

88900 Kuhmo

74120 Iisalmi