

KUULUTUS

Turvallisuus- ja kemikaalivirasto (Tukes) kuuluttaa kaivoslain (10.6.2011/621) 40 §:n nojalla

Malminetsintälupahakemuksen

Hakija: Mineral Exploration Network (Suomi) Oy
Lupatunnus: ML2013:0052
Alueen sijainti ja koko: Suomussalmi; 279,55 ha

Kuvaus hakemuksen mukaisesta toiminnasta

Alueella on aikaisemmin tehty geologisia tutkimuksia ja näissä on löytynyt viitteitä kultaesiintymistä alueella. Hakija haluaa tutkia alueen geologiaa lisää. Alueen tutkimisessa on suunniteltu käytettävän muun muassa seuraavia menetelmiä: geofysikaaliset mittaukset, kallioperäkartoitus ja kallioperäkairaus.

Alue sijaitsee liitekartan osoittamalla paikalla Suomussalmen kunnan alueella. Yhtiö otaksuu alueella olevan kultaa, nikkeliä ja kuparia. Arvio perustuu aikaisempiin geologisiin tutkimuksiin.

Mielipiteet ja muistutukset

Mielipiteet ja muistutukset voi lähettää 9.10.2014 mennessä lupatunnus **ML2013:0052** mainiten Tukesiin, osoitteeseen Valtakatu 2, 96100 Rovaniemi tai sähköisesti doc- tai rtf-tiedostona osoitteeseen kaivosasiat@tukes.fi

Hakemuksen nähtävilläolo

Hakemusasiakirjat ovat nähtävänä Suomussalmen kunnan virastotalossa (Kauppakatu 20), Tukesin kirjaamossa (Opastinsilta 12 B, Helsinki), Tukesin Rovaniemen toimipaikassa (Valtakatu 2, Rovaniemi) ja Tukesin internet-sivuilla (www.tukes.fi/lupahakemuskuulutukset).

Lisätietoja Jani Jäsberg, puh. 029 5052 069, jani.jasberg@tukes.fi tai kaivosasiat@tukes.fi

Kuulutettu 9.9.2014

Pidetään nähtävänä 9.10.2014 asti

MALMINETSINTÄ- LUPAHAKEMUS

1. Tiedot hakijasta ja tämän edellytyksistä haettavaan toimintaan

1.1 Hakija Mineral Exploration Network (Suomi) Oy	1.2 Yhteystiedot (osoite ja puhelinnumero) Koskenniskantie 5, Öllölä, Tuupovaara, 82750 JOENSUU	1.3 Kotipaikka Joensuu
1.4 Sähköposti info@kareliangold.com		1.5 Y-tunnus 2476048-5

1.6 Virkatodistus (liitteenä)

1.7 Kaupparekisteriote (liitteenä)

1.8 Malminetsinnän rahoitus esitettyyn toimintaan Tälle alueelle on varattu kokonaisbudjetti 550000 Euro. Malminetsintään varattu budjetti, suunnitelma ja tutkimusmenetelmät, liite 1.	1.9 Henkilöstö ja sen asiantuntemus Malminetsintätiimissämme on 6 korkeakoulututkinnon suorittanutta asiantuntijaa, geologeja ja geofyysikoita sekä 2 PhD tohtoria. Kaikilla asiantuntijoillamme on paljon osaamista ja kokemusta omalla alueellaan. Malminetsintään kutsumme yliopisto-opiskelijoita Iso-Britanniasta, Venäjältä ja Suomesta. Kaikki näytteet analysoi Labtium Oy tai ALS Finland Oy. Teknisenä konsulttina käytämme SRK Consulting Oy:tä. Olemme tiiviissä yhteistyössä myös GTK:n kanssa.
--	--

2. Alue, sen sijainti ja sen käyttöä mahdollisesti koskevat rajoitukset

2.1 Hakijan ehdotus nimeksi Syrjälä-2	2.2 Tutkimusalueen kunta ja pinta-ala Suomussalmi, Kainuu 451110 KIANNANNIEMI pinta-ala 2,91 km ²	2.3 Kaavoitustilanne Alueella on voimassa Kainuun maakuntakaava. Maakuntakaavassa ei ole hakemuksen kattamalla alueella (liite 2) erityisiä alueiden käyttöä tai suunnitelmia koskevia merkintöjä lukuun ottamatta luonnonsuojelualuetta (kts. kohta 2.4). Suomussalmen kunnan nettisivujen mukaan kunnassa vireillä olevat kaavahankkeet eivät kohdistu hakemuksen kattamalle alueelle.
---	--	---

2.4 Luonnonsuojelutilanne

Hakemuksen kattama alue ei ole luonnonsuojelualue eikä Natura 2000 -verkostoon kuuluva alue.

Hakemuksen kattaman alueen läheisyydessä sijaitsee Natura 2000 -verkostoon kuuluva Vasonniemi ja Pahalammenpuro (FI 1200 702) -alue, jolla suojellaan pääasiassa puustoisia soita, boreaalisia lehtoja ja lettoja (liite 3). Luontodirektiivin II lajeja on myyränporras.

2.5 Kaivos- ja muun lainsäädännön rajoitukset

Kohdassa 2.4 mainittuja seikkoja lukuun ottamatta tiedossamme ei ole rajoituksia aluetta koskien. Tiedossa olleet malminetsintäluvan myöntämisen esteet on rajattu pois hakemuksen kattamasta alueesta.

2.6 Arvio alueella olevista kaivosmineraaleista ja mihin arvio perustuu

Alueella on mahdollisesti kultaa, nikkeliä ja kuparia sekä muita mineraaliaineksia. Arvio perustuu alueella aikaisemmin tehtyihin tutkimuksiin. Alueella on myös geofysikaalinen ja geokemiallinen anomalia (poikkeavuus). GTK:n aikaisemmin tekemistä tutkimuksista löytyvät kultanäytteet.

3. Malminetsintäalueeseen liittyvät asianosaiset ja heidän tiedot



3.1 Malminetsintäluvhakemuksen käsittelyn nopeuttamiseksi, toimintaan ja alueeseen liittyvien maanomistajien osalta toimitetaan erilliset liitteet (Gis- ja Excel-tiedostot). Tiedostoista käy ilmi asianomaisen nimi, osoite, tilarekisterinumero, yksittäisen tilan rajat sekä pinta-ala.

3.2 Muut kuin yksityiset asianosaiset (alueeseen liittyvät viranomaiset, elinkeinot ja yhteisöt)

- liite 2
- Kainuun elinkeino-, liikenne- ja ympäristökeskus
- Suomussalmen kunta, PL 40, 89601 SUOMUSSALMI
- Hossa-Irnin paliskunta, poroisäntä Jari Väisänen, Kurvisentie 232, 93780 TEERIRANTA

4. Selvitys toimintaa koskevista suunnitelmista

4.1 Tutkimusalue ja aikataulu	4.2 Tutkimusvälineet (myös ajoneuvot)	4.3 Tutkimusmenetelmät
liite 1	Meillä on omat geologiseen tutkimukseen tarkoitetut laitteet: <ul style="list-style-type: none">- iskuporauslaite Cobra 4kpl;- timanttiporauslaite Ingetrol 1kpl;- korkean resoluution magnetometri 3kpl;- oma XRF ja ICP- MS laboratorio;- ajoneuvot 9 kpl (yksi ATV Argo 8x8 ja muut tavallisia henkilöautoja ja pakettiautoja)	Aiomme käyttää vain ympäristöystävällisiä laitteita ja menetelmiä (kts. liite 1 ja kohta 5.1).
4.4 Tutkimuskohde (Eriellinen rajattu alue malminetsintäalueen sisällä)	4.5 Kaivannaisjätteen jätehuoltosuunnitelma (Kaivannaisjätteen jätehuoltosuunnitelma rajatun alueen toiminnalle)	
Aiomme aloittaa tutkimukset kultaesiintymien alueelta. Tarkemmat tutkimus- ja kairauskohteet alueen sisällä määräytyvät suoritettavien tutkimusten tulosten perusteella.	Hakemuksen kohteena olevalle alueelle ei ole kaivannaisjätteen jätehuoltosuunnitelmaa. Alueella suoritettavista toimenpiteistä ei synny kaivannaisjätettä (kts. liite 1). Mainitulla perusteella ei ole tarvetta jätehuoltosuunnitelmalle.	

5. Toiminnan ympäristö- ja muut vaikutukset

5.1 Vaikutukset ympäristön- ja luonnonsuojeluun	5.2 Vaikutukset maa- tai kallioperään
<p>Magneettinen tutkimus suoritetaan kannettavilla laitteilla eikä käsitä kaivamista tai muita maaperään kohdistuvia toimia. Kivi- ja paljastumanäytteet tutkitaan ottamalla kivistä ja kalliosta vasaralla näytteitä ja raaputtamalla kallion pintaa piikillä. IP/Ominaisvastus mitataan käsikäyttöisellä, kannettavalla laitteella kulkien jalan maastossa. Mittaus ei käsitä kaivamista tai muita maaperään kohdistuvia toimia. Perusnäytteet otetaan käsikäyttöisellä Cobra iskuporauslaitteella. Tästä maahan jäävä jälki on halkaisijaltaan noin 3 cm oleva reikä, joka häviää luonnossa melko nopeasti. Timanttiporaus suoritetaan Ingetrol timanttiporauslaitteella, joka liikkuu telaketjuilla ja jonka jäljet häviävät metsässä melko nopeasti. Perusnäytteiden ottamisesta ja timanttiporauksesta aiheutuva melu on tilapäistä, eikä sitä voida pitää merkittävänä ottaen huomioon alueen sijainti ja asuntojen ympärillä olevat suoja-alueet. Laitetta liikutellaan siten, että puita ei kaadeta. Timanttiporauksesta jää maahan halkaisijaltaan noin 5 cm:n suuruisen kairausreiän. Mineraloginen, petrografinen ja tekninen tutkimus suoritetaan tutkimalla kairausydästä saatavia näytteitä alueen ulkopuolella laboratoriossa.</p> <p>Suunniteltujen toimenpiteiden vaikutukset luontoon ja ympäristöön ovat vähäisiä joten toimenpiteillä ei ole näkemyksemme mukaan haittavaikutuksia ympäristön- tai luonnonsuojeluun. Yhtiön toimenpiteiden vaikutukset ovat erittäin paikallisia ja kohdistuvat edellä kuvatun mukaisesti vain itse tutkimuskohtiin ja kulkureitteihin haetun alueen sisällä. Toimenpiteiden vaikutukset eivät näin ollen ulotu hakemuksen kohteena olevan alueen ulkopuolelle. Yhtiö ei tule käyttämään hakemuksen kattaman alueen läheisyydessä sijaitsevaa Natura 2000 -verkostoon kuuluva Vasonniemi ja Pahalammenpuro (FI 1200 702) -aluetta millään tavalla.</p> <p>Edellä mainitun perusteella voidaan näkemyksemme mukaan katsoa olevan objektiivisin perustein poissuljettua, että haetulla alueella suoritettavilla toimenpiteillä olisi vaikutusta hakemuksen kattaman alueen läheisyydessä sijaitsevan Natura 2000 -verkostoon kuuluvan Vasonniemi ja Pahalammenpuro Natura -alueeseen (FI 1200 702), sen luontoarvoihin tai suojelutavoitteisiin.</p> <p>Museoviraston muinaisjäänne rekisterissä ei ole alueelle merkittäviä muinaisjäännekohteita.</p>	Etsintätoiminta suoritetaan noudattaen ympäristötekniikan säännöksiä. Kairausyöt suoritetaan SFS-EN14001:2004 mukaisesti. Puita ei kaadeta eikä maaperälle aiheudu merkittävää vahinkoa. Vaikutukset maa- ja kallioperään ovat hyvin vähäisiä, lähinnä timanttiporauslaitteen kulkureittien urat ja noin 3 cm halkaisijaltaan olevat perusnäytteen ottamisesta jäävät porausreiät, jotka peittyvät luonnossa melko nopeasti sekä noin 5 cm halkaisijaltaan olevat kairausreiät.

5.3 Vaikutukset vesistöihin tai pohjaveteen

Suunnitelluilla toimenpiteillä ei ole vaikutuksia vesistöihin tai pohjaveteen.

5.4 Vaikutukset ihmiseen

Timanttikorauksesta tai perusnäytteiden ottamisesta saattaa aiheutua tilapäisesti melua. Koska asuinrakennusten ympärillä on kaivoslain mukainen suoja-alue, melusta aiheutuva häiriö on erittäin vähäistä, mikäli sitä aiheutuu ollenkaan.

Suunnitellut toimenpiteet suoritetaan siten, että ne eivät aiheuta häiriötä poronhoidolle alueella.

6. Ilmoitus malminetsintäalueelle rakennettavista väliaikaisista rakennelmista



6.1 Hakija ei aio rakentaa malminetsintäalueelle väliaikaisia rakennelmia

6.2 Työstä vastaa

6.3 Rakennelmien tiedot ja sijainti (liite-tiedosto)

6.4 Käyttötarkoitus ja käytön kesto

7. Vakuus malminetsintälupaa varten

7.1 Hakijan ehdotus vakuudeksi hakemuksessa esitetylle toiminnalle ja perustelut

Koska alueella ei toiminnan alkuvaiheessa ole tarkoitus kaivaa tutkimuskaivantoja tai -ojia tai suorittaa koelouhintaa, puita ei kaadeta eikä suunnitellusta toiminnasta juurikaan jää merkkejä maastoon, toiminnan päättyminen ei vaadi maansiirtoa tai muita olennaisia ennallistavia toimia. Tällä perusteella hakemuksessa esitetylle toiminnalle ei ehdoteta vakuutta.

8. Kaivoslain edellyttämien liitteiden, aineistojen ja selvitysten tarkastuslista

- 8.1 Virkatodistus liitteenä
- 8.2 Kaupparekisteriote liitteenä
- 8.3 Sähköiset paikkatietotiedostot ja alueen sijaintia kuvaava ympäristökartta liitteenä (jpeg)
- 8.4 Kaivannasjätteen jätehuoltosuunnitelma liitteenä
- 8.5 Kaivannaisjätehuoltosuunnitelma on tehty ympäristönsuojelulain nojalla
- 8.6 Selvitys kunnalta hakemuksen kohteena olevasta alueesta ja sen kaavoitustilanteesta, alueen käyttöä koskevista rajoituksista sekä niistä, joiden etua, oikeutta tai velvollisuutta asia saattaa koskea (asianosainen)

9. Malminetsintäluvan jälkitoimenpiteet

9.1 Selvitys jälkitoimenpiteistä malminetsintälupa-alueella toiminnan lopettamisen jälkeen

- Yhtiön käyttämät laitteet ovat kaikki liikuteltavia ja ne poistetaan alueelta toiminnan päättyessä. Muutenkin alue kunnostetaan ja siistitään mahdollisimman luonnonmukaiseen tilaan.
- Edellyttäen, että malminetsintäluvan voimassaolon jatkamista tai kaivoslupaa ei haeta, kuuden kuukauden kuluessa siitä, kun malminetsintälupa on rauennut tai peruutettu, luovutetaan kaivosviranomaiselle tutkimustyöselostus, tutkimukseen liittyvä tietoaineisto ja edustava osa kairasydämistä.

10. Lisätietoja hakemuksesta ja siinä esitettyjen tietojen luonteesta

10.1 Lisätietoja malminetsintäluvapahakemusta varten (esim. hakemuksen kuuluttamista koskeva tiivistelmä)

Tätä malminetsintäluvapahakemusta voidaan käyttää kuulutusasiakirjana. Erillistä tiivistelmää hakemuksesta ei toimiteta.

11. Lomakkeen lähettäminen

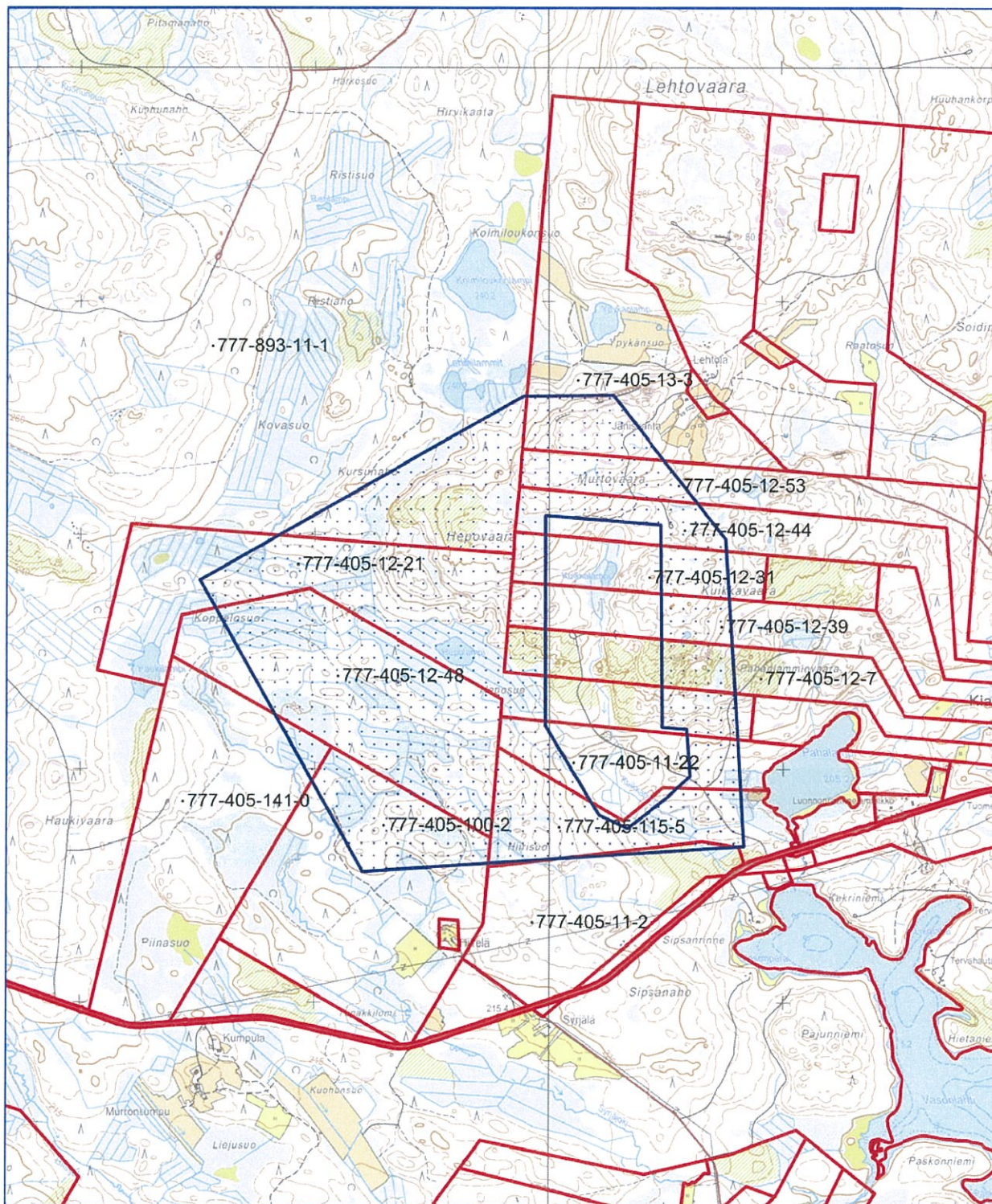
Voit tulostaa ja tallentaa lomakkeen itsellesi ao. painikkeiden avulla.

Lomake lähetetään sähköisesti Tukeisiin **Tallenna ja lähetä lomake** -painiketta painamalla; ohjelma pyytää sinua ensin tallentamaan lomakkeen jonka jälkeen sen voi lähettää oman tietokoneesi sähköpostiohjelmalla Tukeisiin.

Voit lähettää lomakkeen myös itse suoraan osoitteeseen: kaivosasiat@tukes.fi.

Kartta malminetsintäluvhakemusalueesta (mittakaava ohjeellinen)

Liite 1



 **Malminetsintäluvhakemusalue**

Mittakaava 1: 25 000

**Mineral Exploration Network (Suomi) Oy
Syrjälä 2
ML2013:0052**



Kainuun maakunta - kuntayhtymä

