

KUULUTUS

Turvallisuus- ja kemikaalivirasto (Tukes) kuuluttaa kaivoslain (10.6.2011/621) 40 §:n nojalla

Malminetsintälupahakemuksen

Hakija: Mineral Exploration Network (Suomi) Oy
Lupa-alueen nimi: Kuikankulta
Lupatunnus: ML2015:0004
Alueen sijainti ja koko: Suomussalmi, 9,1 ha

Kuvaus hakemuksen mukaisesta toiminnasta

Tehtyjen selvitysten perusteella yhtiö on suunnitellut malminetsintäalueelle tutkimusohjelman joka käsittää mm. magneettisia tutkimuksia, kivi- ja paljastumanäytteenottoa ja timanttikairauksia. Edellä mainittujen tutkimusten tulosten perusteella päätetään mahdollisesta koelouhinnasta. Yhtiö olettaa alueella olevan kultaa. Arvio perustuu alueella aikaisemmin tehtyihin tutkimuksiin. Alueella on myös geofysikaalinen ja geokemiallinen anomalia (poikkeavuus).

Alue sijaitsee liitekartan osoittamalla paikalla Suomussalmen kunnan alueella.

Mielipiteet ja muistutukset

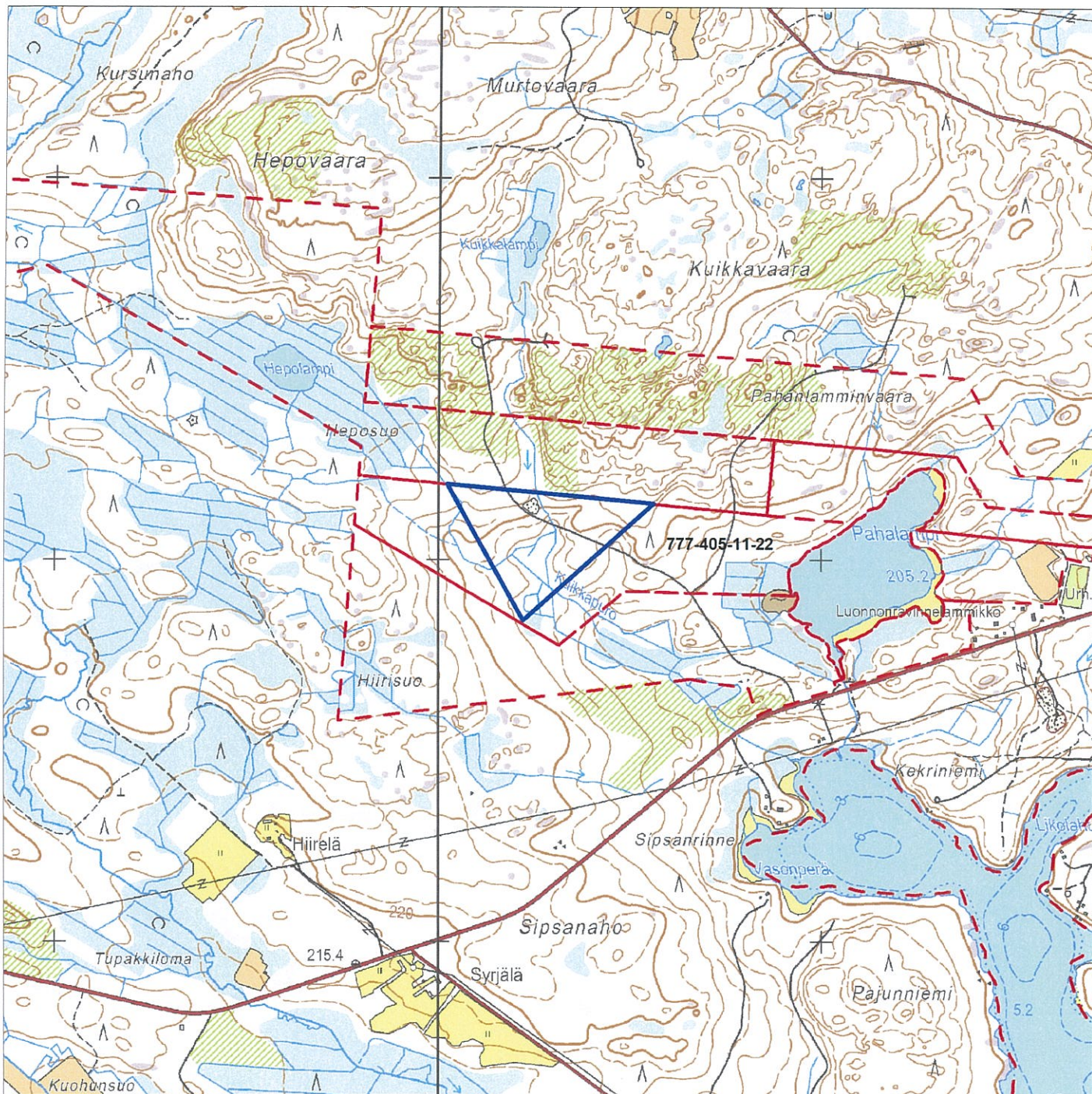
Mielipiteet ja muistutukset hakemuksesta voi lähettää 11.5.2015 mennessä lupatunnus mainiten Tukesiin, osoitteeseen Valtakatu 2, 96100 Rovaniemi, tai sähköisesti doc- tai rtf-tiedostona osoitteeseen kaivosasiat@tukes.fi

Hakemuksen nähtävilläolo

Hakemusasiakirjat ovat nähtävänä alueen Suomussalmen kunnan virastotalolla (Kauppakatu 20, 89600 Suomussalmi), Tukesin kirjaamossa (Opastinsilta 12 B, Helsinki) ja Tukesin Rovaniemen toimipaikassa (Valtakatu 2, Rovaniemi), sekä Tukesin internet-sivuilla: www.tukes.fi/lupahakemuskuulutukset

Lisätietoja Heikki Puhakka puh. 029-5052 201 heikki.puhakka@tukes.fi tai kaivosasiat@tukes.fi

Kuulutettu 10.4.2015, pidetään nähtävänä 11.5.2015 asti.



Malminetsintälupahakemusalue



Kiinteistörajat

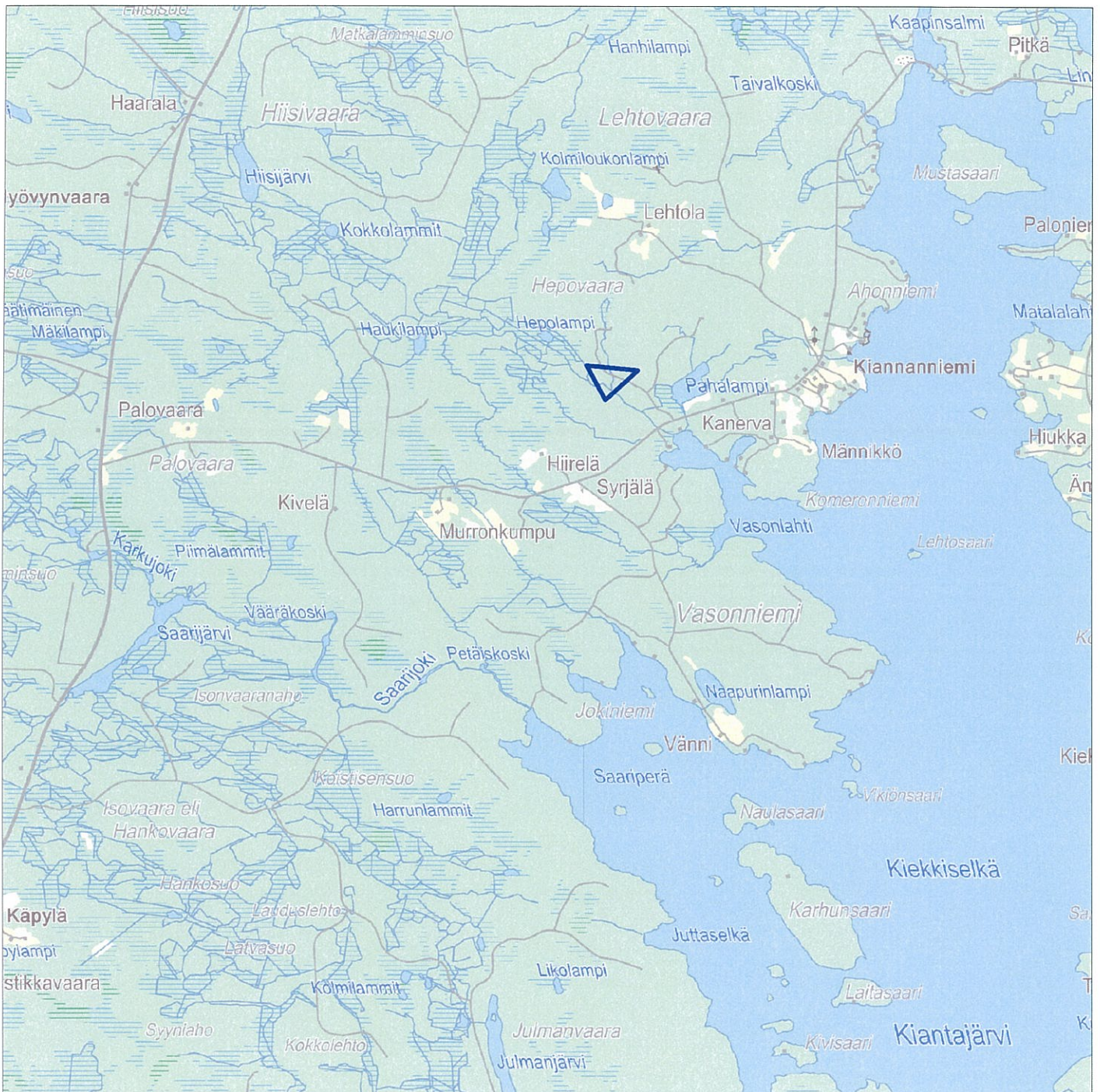
Mittakaava 1: 15 000

Mineral Exploration Network (Suomi) Oy
Kuikkankulta
ML2015:0004



**Kartta malminetsintälupahakemusalueesta
(mittakaava ohjeellinen)**

Liite 1



Malminetsintälupahakemusalue



Kiinteistörajat

Mittakaava 1: 60 000

**Mineral Exploration Network (Suomi) Oy
Kuikankulta
ML2015:0004**



MALMINETSINTÄ- LUPAHAKEMUS

SAAPUNUT

18. 02. 2015

AD MC 2015:0004

tukes

Turvallisuus- ja kemikaalivirasto

1. Tiedot hakijasta ja tämän edellytyksistä haettavaan toimintaan

1.1 Hakija Mineral Exploration Network (Suomi) Oy	1.2 Yhteystiedot (osoite ja puhelinnumero) Koskenniskantie 5, Öllölä, Tuupovaara, 82750 JOENSUU	1.3 Kotipaikka Joensuu
1.4 Sähköposti info@kareliangold.com		1.5 Y-tunnus 2476048-5

1.6 Virkatodistus (liitteenä) 1.7 Kaupparekisteriote (liitteenä)

1.8 Malminetsinnän rahoitus esitettyyn toimintaan Tälle alueelle on varattu kokonaisbudjetti 810000 Euro. Malminetsintään varattu budjetti, suunnitelma ja tutkimusmenetelmät, liite 1.	1.9 Henkilöstö ja sen asiantuntemus Malminetsintätiimissämme on 6 korkeakoulututkinnon suorittanutta asiantuntijaa, geologeja ja geofyysikoita sekä 2 PhD tohtoria. Kaikilla asiantuntijoillamme on paljon osaamista ja kokemusta omalla alueellaan. Malminetsintään kutsumme yliopisto-opiskelijoita Iso-Britanniasta, Venäjältä ja Suomesta. Kaikki näytteet analysoi Labtium Oy tai ALS Finland Oy. Teknisenä konsulttina käytämme SRK Consulting Oy:tä. Olemme tiiviissä yhteistyössä myös GTK:n kanssa.
--	--

2. Alue, sen sijainti ja sen käyttöä mahdollisesti koskevat rajoitukset

2.1 Hakijan ehdotus nimeksi Kuikankulta	2.2 Tutkimusalueen kunta ja pinta-ala Suomussalmi, Kainuu 451110 KIANNANNIEMI pinta-ala 9 Ha	2.3 Kaavoitustilanne Alueella on voimassa Kainuun maakuntakaava. Maakuntakaavassa ei ole hakemuksen kattamalla alueella (liite 2) erityisiä alueiden käyttöä tai suunnitelmia koskevia merkintöjä lukuun ottamatta luonnonsuojelualueita (kts. kohta 2.4). Suomussalmen kunnan nettisivujen mukaan kunnassa vireillä olevat kaavahankkeet eivät kohdistu hakemuksen kattamalle alueelle.
---	--	---

2.4 Luonnonsuojelutilanne

Hakemuksen kattama alue ei ole luonnonsuojelualue eikä Natura 2000 -verkostoon kuuluva alue.

Hakemuksen kattaman alueen läheisyydessä sijaitsee Natura 2000 -verkostoon kuuluva Vasonniemi ja Pahalammenpuro (FI 1200 702) -alue, jolla suojellaan pääasiassa puustoisia soita, boreaalisia lehtoja ja lettoja (liite 3). Luontodirektiivin II lajeja on myyränporras.

2.5 Kaivos- ja muun lainsäädännön rajoitukset

Kohdassa 2.4 mainittuja seikkoja lukuun ottamatta tiedossamme ei ole rajoituksia aluetta koskien. Tiedossa olleet malminetsintäluvan myöntämisen esteet on rajattu pois hakemuksen kattamasta alueesta.

2.6 Arvio alueella olevista kaivosmineraaleista ja mihin arvio perustuu

Alueella on mahdollisesti kultaa. Arvio perustuu alueella aikaisemmin tehtyihin tutkimuksiin. Alueella on myös geofysikaalinen ja geokemiallinen anomalia (poikkeavuus). GTK:n aikaisemmin tekemistä tutkimuksista löytyvät kultanäytteet.

3. Malminetsintäalueeseen liittyvät asianosaiset ja heidän tiedot



3.1 Malminetsintäluvhakemuksen käsittelyn nopeuttamiseksi, toimintaan ja alueeseen liittyvien maanomistajien osalta toimitetaan erilliset liitteet (Gis- ja Excel-tiedostot). Tiedostoista käy ilmi asianomaisen nimi, osoite, tilarekisterinumero, yksittäisen tilan rajat sekä pinta-ala.

3.2 Muut kuin yksityiset asianosaiset (alueeseen liittyvät viranomaiset, elinkeinot ja yhteisöt)

- liite 2
- Kainuun elinkeino-, liikenne- ja ympäristökeskus
- Suomussalmen kunta, PL 40, 89601 SUOMUSSALMI
- Hossa-Irnin paliskunta, poroisäntä Jari Väisänen, Kurvisentie 232, 93780 TEERIRANTA

4. Selvitys toimintaa koskevista suunnitelmista

<h3>4.1 Tutkimusalue ja aikataulu</h3> <p>liite 1</p>	<h3>4.2 Tutkimusvälineet (myös ajoneuvot)</h3> <p>Meillä on omat geologiseen tutkimukseen tarkoitetut laitteet:</p> <ul style="list-style-type: none">- iskuporauslaite Cobra 4kpl;- timanttiporauslaite Ingetrol 1kpl;- korkean resoluution magnetometri 3kpl;- oma XRF ja ICP- MS laboratorio;- ajoneuvot 9 kpl (yksi ATV Argo 8x8 ja muut tavallisia henkilöautoja ja pakettiautoja)	<h3>4.3 Tutkimusmenetelmät</h3> <p>Aiomme käyttää vain ympäristöystävällisiä laitteita ja menetelmiä (kts. liite 1 ja kohta 5.1).</p> <p>Suunnitellut uudet tutkimustoiminnot:</p> <ul style="list-style-type: none">- timanttiporauslaite NQ syvyyteen 50-300 metriä- Teknologiset testit- Toteutettavuustutkimus- Channel sampling <p>Saatujen tietojen perusteella päätetään mahdollisista jatkotoimpiteistä, kuten koelouhinnasta</p>
<h3>4.4 Tutkimuskohde</h3> <p>(Erillinen rajattu alue maalmietintäalueen sisällä)</p> <p>Aiomme aloittaa tutkimukset kultaesiintymien alueelta.</p> <p>Tarkemmat tutkimus- ja kairauskohteet alueen sisällä määräytyvät suoritettavien tutkimusten tulosten perusteella.</p>	<h3>4.5 Kaivannaisjätteen jätehuoltosuunnitelma</h3> <p>(Kaivannaisjätteen jätehuoltosuunnitelma rajatun alueen toiminnalle)</p> <p>Hakemuksen kohteena olevalle alueelle ei ole kaivannaisjätteen jätehuoltosuunnitelmaa. Alueella suoritettavista toimenpiteistä ei synny kaivannaisjätettä (kts. liite 1). Mainitulla perusteella ei ole tarvetta jätehuoltosuunnitelmalle. Jos jatkossa alueella tehdään koelouhintatyötä, siihen tarvittava jätehuoltosuunnitelma esitetään kaivosluvan hakemusten yhteydessä.</p>	

5. Toiminnan ympäristö- ja muut vaikutukset

<h3>5.1 Vaikutukset ympäristön- ja luonnonsuojeluun</h3> <p>Magneettinen tutkimus suoritetaan kannettavilla laitteilla eikä käädä kairauksista tai muuta maaperään kohdistuvia toimia. Kivi- ja palastumänäytteet tutkitaan ottamalla kivistä ja kalteisista vasaralla näytteitä ja taaputamalla kairan pintaa pikellä. IPIDrometrasäätö onnistuu käännästyksellä, kannettavissa laitteilla kukin jalan maastossa. Mittaus ei vaadi kairauksista tai muuta maaperään kohdistuvia toimia. Perusnäytteet otetaan käsikäyttöisellä Cobra iskuporauslaitteella. Tästä maahan jäävä jäski on halkaisijaltaan noin 3 cm oleva reikä, joka häviää luonnossa melko nopeasti. Timanttiporaus suoritetaan Ingetrol timanttiporauslaitteella, joka säätövaltuilla ja jorin jäljet häviävät melko nopeasti. Perusnäytteiden ottamisesta ja timanttiporausesta aiheutuva melu on lähes olematonta, eikä sitä voida pitää merkittävänä sitaen luonnossa alueen sijainti ja suojelun ympäristöön olevat suoja-alueet. Laitetta liikutetaan siten, että pöytä ei kaadeta. Timanttiporausesta jää maahan halkaisijaltaan noin 5 cm:n suuruisen kairausreikä. Mineraloginen, petrograafinen ja tekninen tutkimus suoritetaan ottamalla kairausnäytteistä otettavia näytteitä alueen ulkopuolella laboratoriossa.</p> <p>Suunnitellujen toimenpiteiden vaikutukset luontoon ja ympäristöön ovat vähäisiä joten toimenpiteillä ei ole hakemuskokemuksen mukaan haittavaikutuksia ympäristön- tai luonnonsuojeluun. Yhtiön toimenpiteiden vaikutukset ovat erittäin paikallisia ja kohdistuvat edellä kuvatun mukaisesti vain itse tutkimuskohdalle ja kairausreitille Raetun alueen sisällä. Toimenpiteiden vaikutukset eivät näin ollen ulotu hakemuksen kohteena olevan alueen ulkopuolelle. Yhtiö ei tule käyttämään hakemuksen kattaman alueen läheisyydessä sijaitsevas Natura 2000 -verkostoon kuuluvaa Vasoniemi ja Pahalampiensuo (FI 1200 702) -aluetta määrittäen tavalla.</p> <p>Edellä mainitun perusteella voidaan näkemyksemme mukaan katsoa olevan objektiivien perustein perusteltua, että alueella suoritettavista toimenpiteistä olisi vaikutusta hakemuksen kattaman alueen läheisyydessä sijaitsevan Natura 2000 -verkostoon kuuluvaa Vasoniemi ja Pahalampiensuo Natura -alueeseen (FI 1200 702), sen luokittelun tai suojeluvälitteisin.</p> <p>Museoviraston muinaisjäänrokkitehtäessä ei ole alueella merkittäviä muinaisjäänrokkitehtäisiä.</p>	<h3>5.2 Vaikutukset maa- tai kallioperään</h3> <p>Etsintätoiminta suoritetaan noudattaen ympäristötekniikan säännöksiä. Kairaukset suoritetaan SFS-EN14001:2004 mukaisesti. Puita ei kaadeta eikä maaperälle aiheudu merkittävää vahinkoa. Vaikutukset maa- ja kallioperään ovat hyvin vähäisiä, lähinnä timanttiporauslaitteen kulkureittien urat ja noin 3 cm halkaisijaltaan olevat perusnäytteen ottamisesta jäävät porausreiät, jotka peittyvät luonnossa melko nopeasti sekä noin 5 cm halkaisijaltaan olevat kairausreiät.</p>
--	---

5.3 Vaikutukset vesistöihin tai pohjaveteen

Suunnitelluilla toimenpiteillä ei ole vaikutuksia vesistöihin tai pohjaveteen.

5.4 Vaikutukset ihmiseen

Timanttikorauksesta tai perusnäytteiden ottamisesta saattaa aiheutua tilapäisesti melua. Koska asuinrakennusten ympärillä on kaivoslain mukainen suoja-alue, melusta aiheutuva häiriö on erittäin vähäistä, mikäli sitä aiheutuu ollenkaan.

Suunnitellut toimenpiteet suoritetaan siten, että ne eivät aiheuta häiriötä poronhoidolle alueella.

6. Ilmoitus malminetsintäalueelle rakennettavista väliaikaisista rakennelmista

6.1 Hakija ei aio rakentaa malminetsintäalueelle väliaikaisia rakennelmia

6.2 Työstä vastaa

6.3 Rakennelmien tiedot ja sijainti (liite- tiedosto)

6.4 Käyttötarkoitus ja käytön kesto

7. Vakuus malminetsintälupaa varten

7.1 Hakijan ehdotus vakuudeksi hakemuksessa esitetylle toiminnalle ja perustelut

Koska alueella ei toiminnan alkuvaiheessa ole tarkoitus kaivaa tutkimuskaivantoja tai -ojia tai suorittaa koelouhintaa, puita ei kaadeta eikä suunnitellusta toiminnasta juurikaan jää merkkejä maastoon, toiminnan päättyminen ei vaadi maansiirtoa tai muita olennaisia ennallistavia toimia. Tällä perusteella hakemuksessa esitetylle toiminnalle ei ehdoteta vakuutta.

8. Kaivoslain edellyttämien liitteiden, aineistojen ja selvitysten tarkastuslista

- 8.1 Virkatodistus liitteenä
- 8.2 Kaupparekisteriote liitteenä
- 8.3 Sähköiset paikkatietotiedostot ja alueen sijaintia kuvaava ympäristökartta liitteenä (jpeg)
- 8.4 Kaivannasjätteen jätehuoltosuunnitelma liitteenä
- 8.5 Kaivannaisjätehuoltosuunnitelma on tehty ympäristönsuojelulain nojalla
- 8.6 Selvitys kunnalta hakemuksen kohteena olevasta alueesta ja sen kaavoitustilanteesta, alueen käyttöä koskevista rajoituksista sekä niistä, joiden etua, oikeutta tai velvollisuutta asia saattaa koskea (asianosainen)

9. Malminetsintäluvan jälkitoimenpiteet

9.1 Selvitys jälkitoimenpiteistä malminetsintälupa-alueella toiminnan lopettamisen jälkeen

- Yhtiön käyttämät laitteet ovat kaikki liikuteltavia ja ne poistetaan alueelta toiminnan päättyessä. Muutenkin alue kunnostetaan ja siistitään mahdollisimman luonnonmukaiseen tilaan.
- Edellyttäen, että malminetsintäluvan voimassaolon jatkamista tai kaivoslupaa ei haeta, kuuden kuukauden kuluessa siitä, kun malminetsintälupa on rauennut tai peruutettu, luovutetaan kaivosviranomaiselle tutkimustyöselostus, tulkimukseen liittyvä tietoaineisto ja edustava osa kairasydämistä.

10. Lisätietoja hakemuksesta ja siinä esitettyjen tietojen luonteesta

10.1 Lisätietoja malminetsintälupahakemusta varten (esim. hakemuksen kuuluttamista koskeva tiivistelmä)

Tätä malminetsintälupahakemusta voidaan käyttää kuulutusasiakirjana. Erillistä tiivistelmää hakemuksesta ei toimiteta.

11. Lomakkeen lähettäminen

Voit tulostaa ja tallentaa lomakkeen itsellesi ao. painikkeiden avulla.

Lomake lähetetään sähköisesti Tukesiin **Tallenna ja lähetä lomake** -painiketta painamalla; ohjelma pyytää sinua ensin tallentamaan lomakkeen jonka jälkeen sen voi lähettää oman tietokoneesi sähköpostiohjelmalla Tukesiin.

Voit lähettää lomakkeen myös itse suoraan osoitteeseen: kaivosasiat@tukes.fi.

01

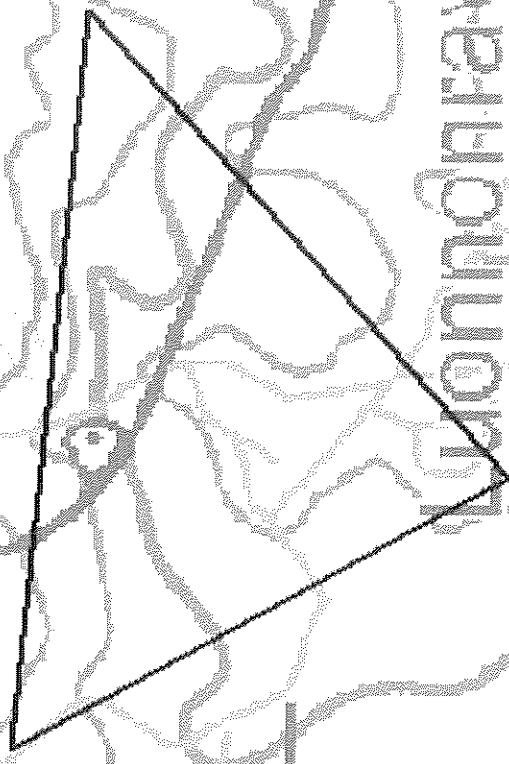
SAAPUNUT

18.02.2015

Färbercamp

+2060

Luonnonraavinnealue

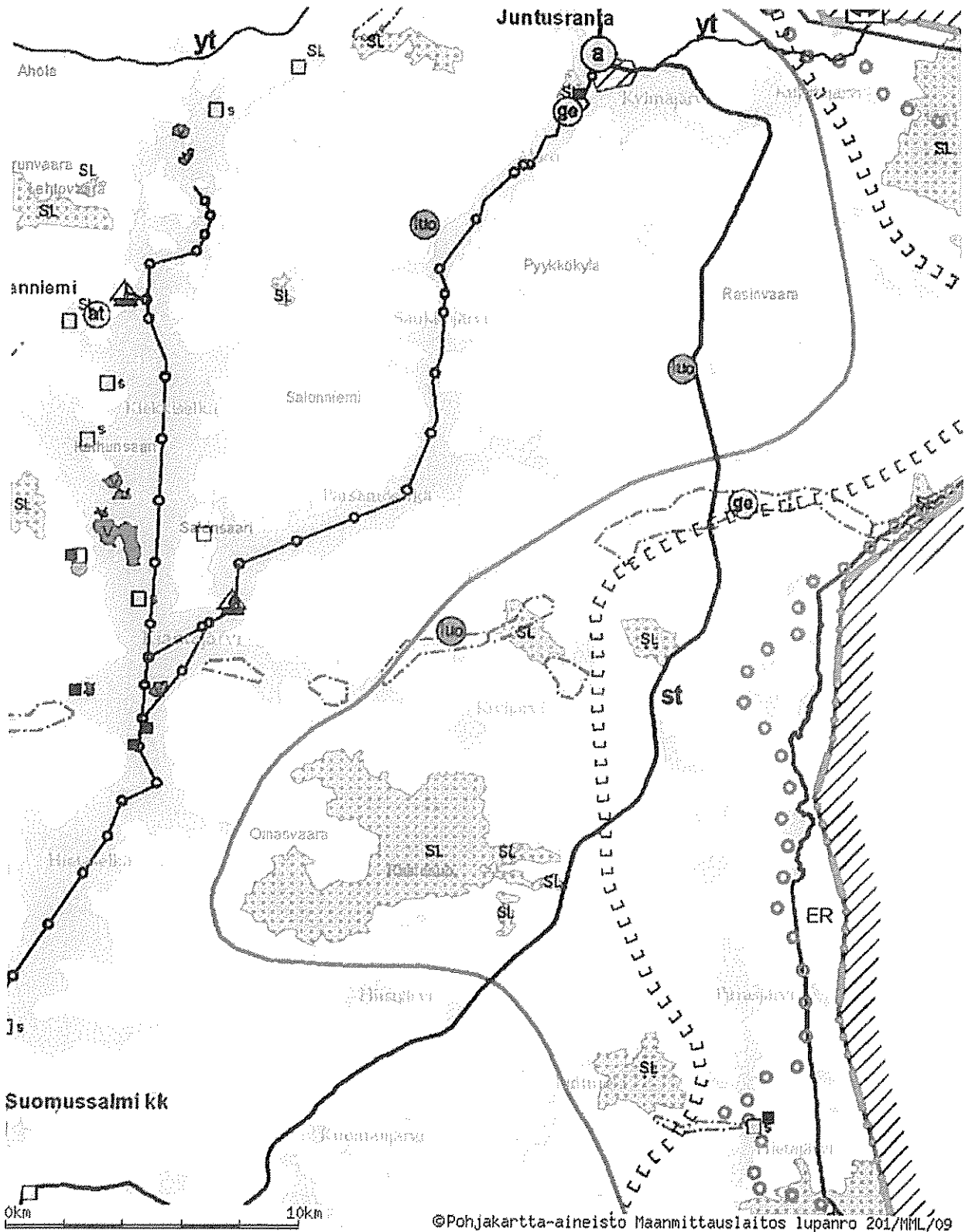


Kuikankulta malminetsinnän talousarvio ja etsinnän aikataulu

	Euro	Vuosi 1	Vuosi 2	Vuosi 3	Vuosi 4
1 Tietojen kokoaminen ja hankinta varausalueelle		0	0		
2 magneettinen tutkiminen , ln.km.	0	0	0		
3 kivi-ja paljastumanäytteet	0	0	0		
4 IP/Ominaisvastus, ln.km.	0	0		0	
5 perusnäytteet Cobra iskuporakone kanssa, näytteitä	0	0		0	
6 timanttiporaus AQ syvyyteen 50 metriä, metriä	0	0		0	
7 timanttiporaus NQ syvyyteen 150 metriä, metriä	0	0	0		
8 lisää timanttiporausta NQ syvyyteen 50-300 metriä, metriä	700	210000	0	0	
9 Teknologiset testit		50000		0	
10 Toteutettavuustutkimus		50000			
11 Testi kaivostoiminta			500000		
Yhteensä:	310000	500000	0	0	0

18. 02. 2015

**Kainuun maakunta -
kuntayhtymä**



www.ymparisto.fi

Sisältödokumentti 16.8.2004 | Kainuun ympäristökeskus

Vasonniemi ja Pahalammenpuro

Koodi:	FI 1200 702
Kunta	Suomussalmi
Pinta-ala:	8 ha
Aluetyppi:	SCI

Alueen kuvaus:

Vasonniemi

Vasonniemi sijaitsee Kiantajärven rannalla ja se on jokseenkin luonnontilainen. Alue on merkittävä uhanalaisen suo- ja lehtolajiston suojelukohde. Sen tyypillistä kasvillisuutta ovat kosteat lehdot, lehto-, lettokorvet ja lettorämeet. Alueen itäosassa kasvaa runsaasti myyränporrasta (- / V) ja länsiosassa on edustava punakonganmarjakasvusto (- / St). Uhanalaisista lajeista löytyi vielä himmeävillä (- / V). Alueella on ilmoitettu kasvavan myös hentokorte (- / V), vuorolehtihorsma (- / V), kalkkimaariankämme (- / Sp) ja pohjanruttojuuri (- / St). Lehdon puusto on hakattu. Nykyinen puusto on kymmenmetristä koivu - leppä - kuusisekametsää. Pensaskerroksessa kasvaa tuomea, pohjanherukkaa ja näsiä.

Pahalammenpuro

Luonnonravintolammikon lasku-uomaksi kaivetun Pahalammenpuron varressa on säilynyt pienialainen kostea tuomivaltainen lehtoalue. Alueella on merkitystä lehtojen ja niiden uhanalaisen kasvilajiston suojelun kannalta. Kaivannon rannat ovat luonnontilaistuneet ja osa tuoreiden ja kosteiden lehtojen lajistosta on levinnyt kaivannon reunamille. Lehtojen puusto on varttunutta, mutta ei kovin järeätä kuusivaltaista koivu- ja leppä-sekametsää. Yksitään kasvaa myös jokunen hieman järeämpi mänty. Alikasvoksessa tuomi on runsas.

Kaivannon itäpuolinen lehto on laajempi ja hieman edustavampi kuin kapeampi ja pienialaisempi kaivannon länsipuolinen lehto. Edustavin kohta on viidenkymmenen metrin päässä tieltä kaivannon itäpuolella. Tällä kohtaa kasvaa mm. myyränporrasta (- / V), lehtomataraa (- / St), ja kaiheorvokkia (- / St). Vähän kuivemmillä kohdilla on luonnontilaista sananjalkaa ja vaatelialaista lajeista tavataan yleisesti myös käenkaalia (harvinainen Kainuun itäosassa), pohjanpunaherukkaa, näsiä, metsäruusua, sudenmarjaa ja sormisaraa.

Myyränporrasta, lehtomataraa ja sananjalkaa kasvaa myös kaivannon länsipuolen lehdossa. Alueella on ilmoitettu kasvavan lisäksi mustakonganmarja (-/St) ja velholehti (- / V).

Vasonniemi

Alue on merkittävä uhanalaisen suo- ja lehtolajiston suojelukohde. Sen tyypillistä kasvillisuutta ovat kosteat lehdot, lehto-, lettokorvet ja lettorämeet. Alueen uhanalaista kasvilajistoa edustavat mm. myyränporras, himmeävillä, hentokorte ja vuorolehtihorsma.

Pahalammenpuro

Lehdon lävitse kaivetun lasku-uoman luonnontilaistuneille rannoille on levinnyt tuoreiden ja kosteiden lehtojen lajistoa, kuten Kainuussa vaarantunutta myyränporrasta, velholehteä sekä silmälläpidettäviä lehtomataraa ja kaiheorvokkia.

Vähän kuivemmilla kohdilla on luonnontilaista sananjaalkaa ja vaatellaista lajeista tavataan yleisesti myös käenkaalia (harvinainen Kainuun itäosassa).

Suojelutilanne:

Ei suojeltu 100 %

Suojelutilanteen tarkennus ja toteutuskeinot:

Alue ei kuuluu vahvistettuihin suojeluohjelmiin. Pahalammenpuron alueella suojelu ehdotetaan toteutettavaksi luonnonsuojelulain nojalla. Vasonniemen alueella suojelu toteutuu osin luonnonsuojelulain, osin vahvistetun rantakaavan määräysten kautta.

Luontodirektiivin luontotyypit:

Letot	22 %
Boreaaliset lehdot	63 %
*Puustoiset suot	15 %

* priorisoitu luontotyyppi

Luontodirektiivin liitteen II lajit:

Diplazium sibiricum myyränporras

Muuta lajistoa:

<i>Equisetum scirpoides</i>	hentokorte
<i>Eriophorum brachyantherum</i>	himmeävilla
<i>Oxalis acetosella</i>	käenkaali
<i>Viola selkirkii</i>	kaiheorvokki
<i>Dactylorhiza fuchsii</i>	kalkkimaariankämmekkä
<i>Galium triflorum</i>	lehtomatara
<i>Actaea spicata</i>	mustakonnanmarja
<i>Daphne mezereum</i>	näsiä

<i>Petasites frigidus</i>	pohjanruttojuuri
<i>Actaea erythrocarpa</i>	punakonna-marja
<i>Pteridium aquilinum latiusculum</i>	sananjalka
<i>Carex digitata</i>	sormisara
<i>Circaea alpina</i>	velholehti
<i>Epilobium davuricum</i>	vuorolehtihorsma

© Copyright Valtion ympäristöhallinto