

KUULUTUS

Turvallisuus- ja kemikaalivirasto (Tukes) on kaivoslain (621/2011) perusteella 30.4.2015 hyväksynyt seuraavan malminetsintälupaa koskevan hakemuksen.

Hakija: Endomines Oy
Alueen nimi: Kuittilanvaara
Lupatunnus: ML2013:0015
Alueen sijainti ja koko: Ilomantsin kunta; 442,55 ha

Päätökseen saa kaivoslain (621/2011) 162 §:n nojalla hakea muutosta valittamalla hallinto-oikeuteen. Valitusaika on 30 päivää päätöksen antopäivästä. Päätöksen liitteenä olevasta valitusosoituksesta ilmenee, miten muutosta haettaessa on meneteltävä. Päätös on nähtävillä Tukesin Rovaniemen toimipaikassa (käyntiosoite; Valtakatu 2, Rovaniemi) ja Tukesin kotisivulla (<http://www.tukes.fi/malminetsinta>) sekä Ilomantsin kunnan virastotalolla (Soihtulantie 7).

Lisätietoja kaivosasiat@tukes.fi tai Jani Jäsberg puh. 029 5052 069

Kuulutettu 30.4.2015

Pidetään nähtävänä 1.6.2015 asti

Endomines Oy
Pampalontie 11
82967 Hattu

PÄÄTÖS MALMINETSINTÄLUVAN MYÖNTÄMISESTÄ
Malminetsintälupahakemus

Hakija: Endomines Oy
Y-tunnus: 1061211-5
Suomi

Yhteystiedot:
Pampalontie 11
82967 Hattu

Lisätietoja antaa:
Anne Valkama
anne.valkama@endomines.com
+358 50 5900197

Vireilletulopvm: 5.4.2013
Etuoikeuspvm: 12.4.2013
Hakemuksen tarkoitus: Malminetsintä kaivoslain (621/2011) 5 §:n tarkoittamalla tavalla

PÄÄTÖS

Turvallisuus- ja kemikaalivirasto (Tukes) **myöntää osittain** kaivoslain (621/2011) nojalla Endomines Oy:lle malminetsintäluvan nimeltä "Kuittilanvaara" lupatunnuksella ML2013:0015. Malminetsintälupahakemusalueesta on rajattu pois kaivoslain (621/2011) 7 §:n mukaisia esteitä (asumiseen tai työntekoon tarkoitettuja rakennuksia).

Perustelut: Hakija on osoittanut, että kaivoslaissa (621/2011) säädetty edellytykset täyttyvät eikä luvan myöntämiselle ole kaivoslaissa säädettyä estettä.

Malminetsintäluvan nojalla luvanhaltijalla on oikeus omalla ja toisen maalla tässä luvassa mainitulla alueella (malminetsintäalueella) tutkia geologisten muodostumien rakenteita ja koostumusta sekä tehdä muita kaivostoimintaa valmistelevia tutkimuksia ja muuta malminetsintää esiintymän paikallistamiseksi sekä sen laadun, laajuuden ja hyödyntämiskelpoisuuden selvittämiseksi sen mukaan kuin tässä malminetsintäluvassa tarkemmin määrätään.

Malminetsintälupa ei oikeuta esiintymän hyödyntämiseen.

Päätöksen voimassaolo

Malminetsintälupa on **voimassa neljä (4) vuotta** päätöksen lainvoimaiseksi tulosta.

Perustelut: Hakija on hakenut malminetsintälupaa kaivoslain (621/2011) 34 §:n mukaisesti. Luvan voimassaoloaika on lain sallima enimmäisaika malminetsintäluvalla. Mikäli luvanhaltija haluaa pienentää voimassaolevaa malminetsintälupaa sen voimassaoloaikana tai luopua siitä kokonaan, tulee luvanhaltijan toimittaa kaivosviranomaiselle hakemus joko osittaisesta tai koko malminetsintäalueen raukeamisesta (Kaivoslaki 621/2011, 61 §, 66 §, 67 §).

Päätöksen täytäntöönpano

Kaivoslain (621/2011) 168.1 §:n mukaisesti malminetsintälupaan perustuvat toimenpiteet saa aloittaa, kun siihen oikeuttava lupapäätös on saanut lainvoiman. Jos asianomaisen toimenpiteen suorittaminen edellyttää muualla lainsäädännössä vaadittua lupaa, saa toimenpiteen kuitenkin aloittaa vasta, kun asianomainen lupapäätös on saanut lainvoiman tai toiminnan aloittamiseen on saatu oikeus asiassa toimivaltaiselta viranomaiselta.

Malminetsintäalueen tiedot

Pinta-ala: 442,55 ha
Alueen nimi: Kuittilanvaara
Sijainti: Ilomantsi
Alueen tarkempi sijainti ja rajat ilmenevät tähän päätökseen liitetystä lupakartasta (Liite 1).

Alueesta tarkemmin

Lupa-alue ML2013:0015 sijaitsee Ilomantsin kuntakeskuksesta noin 20 km koilliseen, Kuittilan kylän läheisyydessä. Endomines Oy on hakenut lupa-alueen viereen Kuittila –nimistä kaivospiiriä. Tällä luvalla myönnettävällä lupa-alueella on aikaisemmin tehty geologisia tutkimuksia ja Endomines Oy on tehnyt alueella uuden geofysikaalisen mittauksen vuonna 2011. Endomines Oy pitää mahdollisena että lupa-alueella on tuntemattomia kultaesiintymiä ja haluaa tutkia alueen kallioperää.

Lupa-alueella ei sijaitse Natura 2000-verkoston alueita, luonnonsuojelualueita, luonnonsuojeluohjelma-alueita tai valtakunnallisesti merkittäviä tai muutoin arvokkaita maisema-alueita. Lupa-alueella sijaitsee osittain vedenhankintaan soveltuva pohjavesialue, Lietelampi (Pohjavesialuetunnus 07146032). Alueella sijaitsee myös Teponsärkän ja Yläjoensärkän paikallisesti arvokkaat harjualueet. Harjuja pitkin kulkee maakunnallisesti merkittävä ulkoilureitti Susitaival, joka on osa Karjalan kierros – vaellusreittikokonaisuutta ja kansainvälistä E10 Euroopan kaukovaellusreittiä.

Otaksuma mineraaleista

Hakija otaksuu alueella olevan kultaa (Au). Otaksunta perustuu alueella tehtyihin geologisiin ja geofysikaalisiin tutkimuksiin.

Yleisten ja yksityisten etujen turvaamiseksi tarpeelliset lupamääräykset (velvoitteet ja rajoitukset)

1. Määräys malminetsintätutkimusten sallituista ajankohdista ja menetelmistä, sekä malminetsintään liittyvistä laitteista ja rakennelmista

Tämän malminetsintäluvan nojalla on sallittua suorittaa seuraavia malminetsintätoimenpiteitä ja soveltaa seuraavia malminetsintämenetelmiä:

1. Geofysikaaliset ja geokemialliset tai vaikutuksiltaan edellisiin verrattavat tutkimusmenetelmät
2. Koneellisesti tehtävät maaperä- ja kallioperänäytteenotto (moreeni-, ura- ja pistenäytteet, kairaus)
3. Tutkimusmonttujen kaivaminen

Perustelut: Hakija on esittänyt hakemuksessaan nämä menetelmät ja kaivosviranomaisen arvioi ne tarpeelliseksi jotta alueen mineraalipotentiali saadaan tehokkaasti tutkittua. Jotta mahdolliselle jatkoluvalle edellytetty vaade tehokkaasta malminetsinnästä toteutuu, tässä lupamääräyksessä tarkoitettujen toimenpiteiden tulee olla suoritettuina.

2. Määräys tutkimustöitä ja -tuloksia koskevasta selvitysvelvollisuudesta

Malminetsintäluvan haltijan on vuosittain toimitettava kaivosviranomaiselle selvitys suoritetuista tutkimustöistä ja niiden tuloksista. Tutkimustöitä ja -tuloksia koskevaan vuosittaiseen selvitykseen on sisällytettävä: käytetyt tutkimus- ja työmenetelmät, yhteenveto tehdyistä tutkimuksista ja pääasialliset tulokset. Kaivosviranomaisen voi ohjeistaa hakijoita tarkemmin raportoinnin muodosta ja ajankohdasta. Ohje löytyy Tukesin internet-sivuilta. Kunkin kalenterivuoden tutkimustöistä ja -tuloksista on raportoitava seuraavan vuoden kesäkuun loppuun mennessä, ellei toisin ohjeisteta.

Perustelut: Määräyksen perusteena on kaivoslaki (621/2011) 14 § ja VNa kaivostoiminnasta (391/2012) 4 §.

3. Määräys jälkitoimenpiteiden ajankohdasta ja ilmoittamisesta kaivosviranomaiselle

Kun malminetsintälupa on rauennut tai peruutettu, malminetsintäluvan haltijan on

1) välittömästi saatettava malminetsintäalue yleisen turvallisuuden vaatimaan kuntoon, poistettava väliaikaiset rakennelmat ja laitteet, huolehdittava alueen kunnostamisesta ja siistimisestä sekä saatettava alue mahdollisimman luonnonmukaiseen tilaan. Malminetsintäluvan haltijan on tehtävä kirjallinen ilmoitus kaivosviranomaiselle, malminetsintäalueeseen kuuluvien kiinteistöjen omistajille ja muille oikeudenhaltijoille, kun toimenpiteet on saatettu loppuun. Ilmoituksen tulee sisältää tiedot jälkitoimenpiteiden päättymispäivästä sekä kuvaus toteutetuista jälkitoimenpiteistä.

2) kuuden kuukauden kuluessa luovutettava kaivosviranomaiselle tutkimustyöselostus, tutkimukseen liittyvä tietoaineisto ja kirjallinen esitys edustavasta otoksesta kairasydämiä. Kaivosviranomaisen ohjeistaa hakijoita tarkemmin raportoinnin muodosta. Ohje löytyy Tukesin

internet-sivuilta.

Perustelut: Määräyksen perusteena on kaivoslaki (621/2011), 15 § ja VNa kaivostoiminnasta (391/2012), 5 §.

4. Määräys kaivannaisjätteen jätehuoltosuunnitelmasta ja sen noudattamisesta

Malminetsintäluvan haltija on velvollinen huolehtimaan maa- ja kiviainesjätteen synnyn ehkäisemisestä, sen haitallisuuden vähentämisestä sekä jätteen hyödyntämisestä tai käsittelemisestä.

Malminetsinnästä tässä luvassa myönnettyillä menetelmillä ei synny kaivannaisjätettä. Töiden loputtua kohteella on alue välittömästi saatettava mahdollisimman luonnonmukaiseen tilaan ja korjattava mahdolliset maastovahingot.

Perustelut: Määräyksen perusteena on kaivoslaki (621/2011) 13 § ja VNa kaivostoiminnasta (391/2012) 3 §.

5. Määräys ilmoitusvelvollisuudesta koskien malminetsintäalueen maastotöitä ja rakennelmia

Malminetsintäluvan haltijan on ilmoitettava kirjallisesti malminetsintäalueeseen kuuluvien kiinteistöjen omistajille (sekä näihin rinnastettaville, Kaivoslaki 5.2 §) ja muille oikeudenhaltijoille etukäteen kaikista maastotöistä, jotka voivat aiheuttaa vahinkoa tai haittaa, sekä väliaikaisista rakennelmista.

Malminetsintäluvan haltijan on hyvissä ajoin etukäteen ilmoitettava maastotöistä toimialallaan yleistä etua valvoville viranomaisille:

- Pohjois-Karjalan ELY-keskuksen ympäristövastuualueelle
- Metsähallitukselle
- Museovirastolle jos alueella oletetaan olevan kiinteitä muinaisjäänöksiä tai irtaimia muinaisaineita.

Ilmoituksen sisällöstä on säädetty Vna kaivostoiminnasta 2. §:ssä.

Perustelut: Määräyksen perusteena on kaivoslaki (621/2011) 12 § ja VNa kaivostoiminnasta (391/2012) 2 §.

6. Määräys malminetsintäalueen koon pienentämisen aikataulusta

Malminetsintäalueen pienentämiselle kaivosviranomaisen ei näe tässä vaiheessa olevan tarvetta. Tutkimuksia voidaan pitää perusteltuna koko ML2013:0015 alueelle. Jos luvan haltija haluaa pienentää voimassaolevaa malminetsintälupaa tai luopua siitä kokonaan, tulee luvan haltijan esittää hakemus joko osittaisesta tai koko malminetsintäalueen raukeamisesta. Hakemuksen käsittelyyn tulee varata aikaa vähintään 3 kuukautta.

Perustelut: Määräyksen perusteena on kaivoslaki (621/2011) 11 §, 61 §, 66 §, 67 §). Olettaessa huomioon alueen koko, tutkimussuunnitelma ja sen perustelut, sekä seikka, että kyseessä on alkuvaiheen tutkimustoiminta, voidaan tutkimuksia pitää perusteltuna koko alueelle.

7. Määräys vakuuden asettamisesta

Hakijalle aikaisemmin myönnettyissä malminetsintälupapäätöksissä (**ML2011:0070** ja **ML2014:0020**) on määrätty **20 000 euron** suuruinen pankkitalletusvakuus, joka kattaa myös tässä päätöksessä kaivoslakiin perustuvasta toiminnasta mahdollisesti aiheutuneiden vahinkojen ja haittojen korvaamisen sekä kaivoslain mukaisten jälkitoimenpiteiden suorittamisen.

Perustelut: Määräyksen perusteena on kaivoslaki (621/2011) 107 §. Vakuus on yhtiökohtainen ja se asetetaan yhtiön voimassa olevien malminetsintäluvan / lupien, ja myös mahdollisesti myöhemmin myönnettävien malminetsintälupien kokonaispinta-alan mukaan. Tukesin linjauksen mukaisesti alle 1001-10000 hehtaarin alueelle vakuus on **20 000 €**. Jos hakija haluaa tehdä koneellisesti tutkimuskaivantoja, Tukes voi lupamääräyksen 9 mukaan esitetyn tutkimussuunnitelman pohjalta arvioida vakuuden tarpeen uudelleen.

8. Määräykset malminetsintää ja malminetsintäalueen käyttöä koskevista seikoista sen varmistamiseksi, ettei toiminnasta aiheudu kaivoslaissa (621/2011) kiellettyä seurausta

Malminetsintälupa-alue on osittain pohjavesialueella. Ympäristönsuojelulain (527/2014) 17 §:n nojalla luvanhaltijan tulee huolehtia, ettei malminetsintätoimista aiheudu vaaraa pohjaveden laadulle tai määrälle. Malminetsintäluvan haltijan on tulpattava kairareiät, mikäli kairareiästä nousee pohjavettä maanpinnalle. Kairaputket on katkaistava mahdollisimman läheltä maanpintaa, ja kairakohteiden jätehuolto sekä siistiminen on tehtävä välittömästi töiden loputtua kohteella. Jos kairauksessa tarvittavan käytettävän veden määrä ylittää 100m³/vrk, on toimittava kuten vesilain (587/2011) 15 §:ssä todetaan. Vesi on pyrittävä ottamaan ensisijaisesti aiemmin kairatusta kairareiästä tai alueen ojista.

Perustelut: Malminetsintäluvan haltijan on luovuttuaan malminetsintälupa-alueesta tai sen menetettyään viipymättä saatettava malminetsintäalue yleisen turvallisuuden vaatimaan kuntoon, sekä saatettava alue mahdollisimman luonnonmukaiseen tilaan (621/2011) 11 ja 15 §.

Mikäli alueelta löydetään tutkimuksia tehtäessä mahdollisia muinaismuistolain tarkoittamia kohteita joita ei ole tunnettu aiemmin, tulee luvan haltijan keskeyttää työt mahdollisen muinaisjäännöksen kohdalta ja toimia kuten muinaismuistolain (295/1963) 14 ja 16 §:ssä todetaan, ja ilmoittaa löydöksistä viipymättä Museovirastoon. Tämä päätös lähetetään myös Museovirastolle tiedoksi mahdollisten muinaismuistokohteiden tarkistamista varten.

Perustelut: Mahdollisten muinaismuistojen inventointivelvollisuutta ei ole tarpeen asettaa malminetsintäluvan haltijalle, vaan mahdollisten muinaismuistolöydösten huomioon ottaminen ja niistä ilmoittaminen katsotaan riittäväksi.

9. Määräykset yleisen ja yksityisen edun kannalta välttämättömistä ja luvan edellytysten toteuttamiseen liittyvistä seikoista

Vaikka tässä malminetsintäluvassa sallitut tutkimusmenetelmät eivät vaikuta laajasti ympäristöön, malminetsintäluvan haltijan on oltava kuitenkin riittävästi selvillä hankkeen ympäristövaikutuksista siinä laajuudessa kuin kohtuudella voidaan edellyttää. Malminetsintäluvan haltijan tulee toimittaa hyvissä ajoin ennen tutkimustöiden aloittamista tarkka tutkimussuunnitelma toimenpiteineen ja sijaintitietoineen Tukesille. Lisäksi

tutkimussuunnitelma tulee toimittaa tiedoksi Pohjois-Karjalan Ely-keskukselle sekä Metsähallitukselle.

Perustelut: Määräyksen perusteena on kaivoslaki (621/2011) 11 § ja 12 § sekä VNa kaivostoiminnasta (391/2012) 2 §. Tutkimussuunnitelman esittämiselvöllisyydellä varmistetaan, että toimenpiteisiin voidaan tarvittaessa valvonnallisesti puuttua. Samalla Tukesin on mahdollista kaivoslain valvonnan toteuttamiseksi arvioida toimenpiteiden vaikutusta ja tarvittaessa antaa tarkempia lisämääräyksiä toimenpiteiden suorittamisesta.

Malminetsintäalue sijaitsee osittain Teponsärkän ja Yläjoensärkän paikallisesti arvokkailla harjualueilla (Liite 5, ELY-keskuksen lausunto). Arvokkaat harju-alueet on tarkoitettu suojeltavaksi maa-ainesten otolta maa-ainoslain 3 §:n perusteella. Jos malminetsintää tehdään näillä harjualueilla, niin toimista ei saa aiheutua merkittävää maisemallista haittaa.

Liikkuminen kohteella sulanmaan aikana on pyrittävä suunnittelemaan niin, että olemassa olevia uria ja luontaisia aukkoja käytetään mahdollisimman paljon hyväksi. Kosteikkoalueilla liikkumista tulee välttää sulanmaan aikana. Liikuttaessa luonnon monimuotoisuuden kannalta erityisen tärkeillä elinympäristöillä alueen luontoarvo ei tule heikentää.

Tutkimukset viljelykäytössä olevilla peltoalueilla tulee ajoittaa satokauden ulkopuolelle aikaan jolloin maa on roudassa. Peltoalueilla sijaitsevat kohteet tulee kairata peltoalueen ulkopuolelta, mikäli se on mahdollista. Mikäli malminetsintätutkimukset lupa-alueella vaikeuttavat tai estävät maanviljelytoimintaa, tulee todettavissa olevat ansionmenetykset korvata toiminnanharjoittajalle.

Mikäli kohteella joudutaan kaatamaan puita, tulee ne korvata täysimääräisinä maanomistajalle. Nuorelle puustolle tapahtuneissa vahingoissa tulee korvata lisäksi vielä odotusarvon menetys. Mikäli yhtiö ja maanomistaja eivät pääse yhteisymmärrykseen korvauksesta, silloin puolueeton arviointi tulee tehdä paikallisen metsänhoitoyhdistyksen tai metsäkeskuksen toimihenkilön toimesta.

Malminetsintäluvan haltijan on rajoitettava malminetsintä ja muu malminetsintäalueen käyttö tutkimustyön kannalta välttämättömiin toimenpiteisiin. Toimenpiteet on suunniteltava siten, että niistä ei aiheudu kohtuudella vältettävissä olevaa yleisen tai yksityisen edun loukkausta. Malminetsintäluvan nojalla tapahtuvasta malminetsinnästä ja muusta malminetsintäalueen käytöstä ei saa aiheutua:

- 1) haittaa ihmisten terveydelle tai vaaraa yleiselle turvallisuudelle;
- 2) olennaista haittaa muulle elinkeinotoiminnalle;
- 3) merkittäviä muutoksia luonnonolosuhteissa;
- 4) harvinaisten tai arvokkaiden luonnonesiintymien olennaista vahingoittumista;
- 5) merkittävää maisemallista haittaa.

Perustelut: Määräys perustuu kaivoslain (621/2011) 11 § ään.

10. Määräys malminetsintäkorvauksen suuruudesta ja maksuajankodasta

Malminetsintäluvan haltijan on maksettava malminetsintä-alueeseen kuuluvien kiinteistöjen omistajille vuotuista korvausta **20 euroa hehtaarilta** luvan voimassaoloajalta.

Malminetsintäkorvaus on ensimmäiseltä vuodelta maksettava viimeistään 30 päivänä siitä, kun malminetsintälupa on tullut lainvoimaiseksi. Seuraavina vuosina korvaus on maksettava vastaavana ajankohtana.

Perustelut: Määräys perustuu kaivoslain (621/2011) 99 §:ään, jossa säädetään malminetsintäkorvauksen suuruudesta ja maksutavasta.

11. Määräys vahinkojen ja haittojen korvaamisesta malminetsintäalueella

Malminetsintäluvan haltijan on korvattava malminetsintäalueella tapahtuvasta kaivoslakiin (621/2011) perustuvasta toiminnasta mahdollisesti aiheutuneet vahingot ja haitat, jollei jonkin toimenpiteen osalta korvauksesta toisin säädetä.

Perustelut: Määräys perustuu kaivoslain (621/2011) 103 §:ään, jossa säädetään vahinkojen ja haittojen korvaamisesta malminetsintäalueella.

Hakemuksen käsittely

Hakemus: Endomines Oy	5.4.2013
Täydennys (kaavoitustieto): Endomines Oy	12.4.2013
Täydennys: Endomines Oy	4.9.2014
Kuulutus hakemuksesta: Tukes	12.1.2015
Lausuntopyynnöt: Tukes	12.1.2015
Päätös: Tukes	30.4.2015

Lupahakemuksesta tiedottaminen

Tukes on tiedottanut hakemuksesta 12.1.2015 kuuluttamalla siitä 30 päivän ajan Ilomantsin kunnan ilmoitustaululla, sekä Tukesin internetsivuilla. Hakemus on ollut nähtävillä 11.2.2015 saakka.

Tukes on tiedottanut hakemuksesta asianosaisille maanomistajille 12.1.2015 kirjeitse ja lehti-ilmoituksella Karjalainen- sanomalehdessä.

Lausunnot ja mielipiteet on pyydetty toimitettavaksi viimeistään 11.2.2015. Tämän päivämääränkin jälkeen toimitetut lausunnot ja mielipiteet on otettu ratkaisussa huomioon.

Lausuntopyynnöt ja lausunnot hakemuksesta

Hakemuksesta on lähetetty lausuntopyynnöt ja saatu lausunnot seuraavasti:

- 1) Tukesin lausuntopyyntö on lähetetty **Ilomantsin kunnalle** 12.1.2015. Ilomantsin kunta on antanut lausunnon 17.2.2015 (liite 4).
- 2) Tukesin lausuntopyyntö on lähetetty **Pohjois-Karjalan ELY-keskukselle** 12.1.2015.

Pohjois-Karjalan ELY-keskus on antanut lausunnon 11.2.2015 (liite 5).

- 3) Tukesin lausuntopyyntö on lähetetty **Metsähallitukselle** 12.1.2015.
Metsähallitus on antanut lausunnon 13.1.2015 (liite 6).

Muistutukset ja mielipiteet

Hakemuksen johdosta ei esitetty yhtään muistutusta tai mielipidettä.

Hakijan vastine

Hakijalta on toimittanut vastineen saatuihin lausuntoihin (liite 7).

Tukesin kannanotto lausunnoissa esitettyihin yksilöityihin vaatimuksiin

Pohjois-Karjalan ELY-keskus on lausunnossaan vedonnut maa-aineslain 3 §:n pykälään lausuessaan että malminetsintätoimia ei voida tehdä paikallisesti arvokkailla harjualueilla ilman että aiheutuu merkittävää maisemallista haittaa. Maa-aineslain (555/1981) 1 §:n mukaan tätä lakia sovelletaan kiven, soran, hiekan, saven, mullan ottamiseen pois kuljetettavaksi taikka paikalla varastoitavaksi tai jalostettavaksi. Kaivoslain (621/2011) 10 §:n mukaan malminetsintälupa antaa oikeuden omalla ja toisen maalla luvassa tarkoitetulla alueella (*malminetsintäalue*) tutkia geologisten muodostumien rakenteita ja koostumusta sekä tehdä muita kaivostoimintaa valmistelevia tutkimuksia ja muuta malminetsintää esiintymän paikallistamiseksi sekä sen laadun, laajuuden ja hyödyntämiskelpoisuuden selvittämiseksi sen mukaan kuin malminetsintäluvassa tarkemmin määrätään. Tämä lupa ei siis anna oikeutta Maa-aineslain (555/1981) mukaiseen toimintaan. Kaivolain (621/2011) 11 §:n mukaisesti Malminetsintäluvan nojalla tapahtuvasta malminetsinnästä ja muusta malminetsintäalueen käytöstä ei saa aiheutua harvinaisten tai arvokkaiden luonnonesiintymien olennaista vahingoittumista. Hakija on ilmoittanut vastineessaan (liite 7), että arvokkailla harjualueilla pyritään välttämään raskailla koneilla liikkumista ja esiintymisalueiden vaurioitumista.

Tiedoksi luvan haltijalle

Kaivoslain (621/2011) suhde muuhun lainsäädäntöön

Sen lisäksi, mitä kaivoslaissa säädetään, sovelletaan kaivoslain mukaista lupa- tai muuta asiaa ratkaistaessa ja muutoin tämän lain mukaan toimittaessa muun muassa; luonnonsuojelulakia ([1096/1996](#)), ympäristönsuojelulakia ([86/2000](#)), erämaalakia ([62/1991](#)), maankäyttö- ja rakennuslakia ([132/1999](#)), vesilakia ([264/1961](#)), poronhoitolakia ([848/1990](#)), säteilylakia ([592/1991](#)), ydinenergialakia ([990/1987](#)), muinaismuistolakia ([295/1963](#)), maastoliikennelakia ([1710/1995](#)) ja patoturvallisuuslakia ([494/2009](#)). Vesiläki [264/1961](#) on kumottu Vesiläkillä [587/2011](#). Malminetsintäluvan haltijan on aina noudatettava Suomen lainsäädäntöä ja asiaan liittyviä muita kansainvälisiä sopimuksia.

Maastossa liikkuminen

Maastoliikennelain (1710/1995) 4.1 §:n ja 4.2 §:n 9-kohdan mukaan kaivoslaissa (621/2011) tarkoitetulla malminetsintäalueella ja 30 metrin etäisyydellä sen rajasta moottorikäyttöisellä ajoneuvolla liikkuminen ei edellytä maanomistajan tai haltijan lupaa, kun kyse on asianomaisessa malminetsintäluvassa tai kaivosluvassa tarkoitetun toiminnan kannalta välttämättömästä liikkumisesta. Viitaten lupamääräykseen 9, malminetsintäluvan haltija veloitetaan rajoittamaan malminetsintä ja malminetsintäalueen käyttö tutkimustyön kannalta välttämättömiin toimenpiteisiin. Malminetsinnästä ei saa aiheutua merkittäviä muutoksia luonnonolosuhteissa,

harvinaisten tai arvokkaiden luonnonesiintymien olennaista vahingoittumista tai merkittävää maisemallista haittaa. Aiheutetut vahingot on korvattava maanomistajalle.

Luvan muuttaminen

Malminetsintäluvan haltijan on kaivoslain (621/2011) 69 §:n mukaan haettava malminetsintäluvan muuttamista, jos tutkimussuunnitelmaa muutetaan tai täydennetään siten, että lupamääräyksiä on tarpeen tarkistaa. Luvanhaltija voi lisäksi hakea malminetsintäluvan muuttamista lupamääräysten tarkistamiseksi, kun luvan mukaista toimintaa on tarpeen muuttaa.

Luvan jatkaminen

Mikäli luvan voimassaoloa halutaan jatkaa kaivoslain (621/2011) 61 §:n mukaisesti, tulee hakemus malminetsintäluvan voimassaolon jatkamiseksi toimittaa kaivosviranomaiselle viimeistään kaksi kuukautta ennen luvan voimassaolon päättymistä. (VnA kaivostoiminnasta (391/2012) 27.1 §).

Kaivoslain (621/2011) 61.1 §:n mukaan malminetsintäluvan voimassaoloa voidaan jatkaa enintään kolme vuotta kerrallaan siten, että lupa on voimassa yhteensä enintään viisitoista vuotta.

Kaivoslain (621/2011) 61.2 §:n mukaan malminetsintäluvan voimassaolon jatkamisen edellytyksenä on, että:

- 1) malminetsintä on ollut tehokasta ja järjestelmällistä;
- 2) esiintymän hyödyntämismahdollisuuksien selvittäminen edellyttää jatkotutkimuksia;
- 3) luvanhaltija on noudattanut tässä laissa säädettyjä velvollisuuksia samoin kuin lupamääräyksiä;
- 4) voimassaolon jatkamisesta ei aiheudu kohtuutonta haittaa yleiselle tai yksityiselle edulle.

Kaivoslain (621/2011) 66 §:n mukaan malminetsintäluvan voimassaolon jatkamista varten lupaviranomaiselle on ennen luvan voimassaolon päättymistä toimitettava lupahakemus sekä lupaharkinnan kannalta tarpeelliset ja luotettavat selvitykset edellä mainituista voimassaolon jatkamisen edellytyksistä.

Kaivostoiminnasta annetun valtioneuvoston asetuksen (391/2012) 27.2 §:n mukaan hakemuksesta tulee käydä ilmi hakijan haluamat muutokset lupa-alueeseen tai muut merkittävät muutokset sekä asianosaisissa tapahtuneet muutokset. Asetuksen 27.3 §:n mukaisesti hakemukseen tulee liittää lupaharkinnan kannalta tarpeellinen ja luotettava selvitys:

- 1) hakemuksen kohteena olevan luvan nojalla tehdyistä toimenpiteistä ja niiden tuloksista;
- 2) alueelle kohdistuneiden tutkimuskustannusten määrästä;
- 3) esiintymän hyödyntämismahdollisuuksista ja jatkotutkimusten tarpeellisuudesta;
- 4) perustelut aluerajaukselle.

Lisäksi hakemukseen sovelletaan vastaavasti, mitä lupahakemuksesta säädetään kaivoslain (621/2011) 34 §:ssä.

Malminetsintäluvan raukeaminen

Malminetsintälupa raukeaa määräajan päättyessä.

Kaivosviranomaisen on päätettävä, että malminetsintälupa ja kullanhuuhdontalupa raukeavat, jos luvanhaltija tekee asiaa koskevan hakemuksen. Luvanhaltija on velvollinen tekemään hakemuksen, jos tarkoituksena ei enää ole harjoittaa lupaan perustuvaa toimintaa osalla tai koko alueella.

Malminetsintäluvan raukeamista koskeva asia käsitellään noudattaen vastaavasti, mitä kaivoslaissa (621/2011) säädetään asianomaista lupaa koskevasta lupamenettelystä, lupaharkinnasta sekä lupapäätöksestä ja sen voimassaolosta. **Hakemuksen käsittelyyn tulee varata aikaa vähintään 3 kuukautta.**

Malminetsintäluvan raukeamiseen sovelletaan kaivoslain (621/2011) 51 §, 67 §:ää.

Lupapäätöksestä tiedottaminen

Lupapäätös on toimitettu päätöksenantopäivänä:

- Endomines Oy:lle (hakija)

Jäljennös päätöksestä on toimitettu antopäivänä:

- Ilomantsin kunnalle,
- Pohjois-Karjalan ELY-keskukselle,
- Metsähallitukselle,
- Museovirastolle tiedoksi

Toimivaltaiselle maanmittaustoimistolle toimitetaan tiedot Maanmittauslaitoksen ja Tukesin sopiman menettelyn mukaisesti malminetsintäluvasta merkinnän tekemiseksi kiinteistötietojärjestelmään.

Lupaviranomainen on tiedottanut annetusta päätöksestä lupa-alueen asianosaisille maanomistajille kirjeitse ja lehti-ilmoituksella Karjalainen – sanomalehdessä 1.5.2015.

Perustelut: Päätöksestä tiedottaminen ja siinä noudatettu menettely perustuvat kaivoslain (621/2011) lupapäätöksestä tiedottamista koskevaan 58 §:ään.

Päätösmaksu

Tästä päätöksestä perittävä maksu on **2 000 €**. Valtion talous- ja henkilöstöhallinnan palvelukeskus lähettää laskun hakijalle.

Maksu perustuu hakemuksen vireille tullessa voimassa olleeseen asetukseen Turvallisuus- ja kemikaaliviraston maksullisista suoritteista (1302/2010), muutettuna (779/2011).

Muutoksenhaku

Tähän päätökseen saa kaivoslain (621/2011) 162 §:n nojalla hakea muutosta valittamalla **Itä-Suomen hallinto-oikeuteen**.

Valitusaika on 30 päivää tämän päätöksen antopäivästä. Liitteenä olevasta valitusosoituksesta ilmenee, miten muutosta haettaessa on meneteltävä.

Päätöksestä perittävästä maksusta valitetaan samassa järjestyksessä kuin pääasiasta.

Lisätietoja

kaivosasiat@tukes.fi tai Jani Jäsberg, puh. 029 5052 069

Terho Liikamaa
Kaivosyli-insinööri

Jani Jäsberg
Ylitarkastaja

LIITTEET

Liite 1a-c	ML2013:0015 lupakartat
Liite 2	tilakohtaiset pinta-alat malminetsintäalueella
Liite 3	asianosaiset maanomistajat
Liite 4	Ilomantsin kunnan lausunto
Liite 5	Pohjois-Karjalan ELY-keskuksen lausunto
Liite 6	Metsähallituksen lausunto
Liite 7	Hakijan vastine

VALITUSOSOITUS Valitusviranomainen

Päätökseen saa hakea muutosta valittamalla sille hallinto-oikeudelle, jonka tuomiopiirissä pääosa tässä päätöksessä tarkoitettusta alueesta sijaitsee. Toimivaltainen hallinto-oikeus on mainittu valitusosoituksen lopussa. Valituskirjelmä osoitetaan valitusviranomaiselle ja se on toimitettava valitusajassa hallinto-oikeuden kirjaamoon.

Valitusaika

Määräaika valituksen tekemiseen on kolmekymmentä (30) päivää tämän päätöksen antopäivästä.

Valitusoikeus

Malminetsintälupaa, kaivoslupaa ja kullanhuuhdontalupaa koskevaan päätökseen, mainitun luvan voimassaolon jatkamista, raukeamista, muuttamista ja peruuttamista koskevaan päätökseen sekä kaivostoiminnan lopettamispäätökseen saa hakea muutosta:

- 1) asianosainen;
 - 2) rekisteröity yhdistys tai säätiö, jonka tarkoituksena on ympäristön-, terveyden- tai luonnonsuojelun taikka asuinympäristön viihtyisyyden edistäminen ja jonka sääntöjen mukaisella toiminta-alueella kysymyksessä olevat ympäristövaikutukset ilmenevät;
 - 3) toiminnan sijaintikunta tai muu kunta, jonka alueella toiminnan haitalliset vaikutukset ilmenevät;
 - 4) elinkeino-, liikenne- ja ympäristökeskus ja muu asiassa toimialallaan yleistä etua valvova viranomainen;
 - 5) saamelaiskäräjät sillä perusteella, että luvassa tarkoitettu toiminta heikentää saamelaisten oikeutta alkuperäiskansana ylläpitää ja kehittää omaa kieltään ja kulttuuriaan;
 - 6) kolttien kyläkokous sillä perusteella, että luvassa tarkoitettu toiminta heikentää kolttia-alueella kolttien elinolosuhteita ja mahdollisuuksia harjoittaa elinkeinoja.
- Kaivosviranomaisella on lisäksi oikeus valittaa sellaisesta päätöksestä, jolla hallinto-oikeus on muuttanut sen tekemää päätöstä tai kumonnut päätöksen.

Valituksen sisältö

Valituskirjelmässä on ilmoitettava

- päätös, johon haetaan muutosta
- miltä kohdin päätökseen haetaan muutosta ja mitä muutoksia siihen vaaditaan tehtäväksi
- perusteet, joilla muutosta vaaditaan
- valittajan nimi ja kotikunta
- postiosoite ja puhelinnumero, joihin asiaa koskevat ilmoitukset valittajalle voidaan toimittaa

Jos valittajan puhevaltaa käyttää hänen laillinen edustajansa tai asiamiehensä tai jos valituksen laatijana on joku muu henkilö, valituskirjelmässä on ilmoitettava

myös tämän nimi ja kotikunta.

Valittajan, laillisen edustajan tai asiamiehen on allekirjoitettava valituskirjelmä, ellei valituskirjelmää toimiteta sähköisesti (telekopiona tai sähköpostilla).

Valituksen liitteet

Valituskirjelmään on liitettävä

- päätös, johon haetaan muutosta valittamalla, alkuperäisenä tai jäljennöksenä
- asiakirjat, joihin valittaja vetoaa vaatimuksensa tueksi, jollei niitä ole jo aikaisemmin toimitettu viranomaiselle
- asiamiehen valtakirja

Valituskirjelmän toimittaminen perille

Valituskirjelmän voi viedä valittaja itse tai hänen valtuuttamansa asiamies. Valituskirjelmä liitteineen voidaan myös lähettää postitse, telekopiona tai sähköpostilla. Postiin valituskirjelmä on jätettävä niin ajoissa, että se ehtii perille valitusajan viimeisenä päivänä ennen aukioloajan päättymistä. Hallinto-oikeudessa kirjaamon aukioloaika on klo 8.00–16.15. Sähköisesti (telekopiona tai sähköpostilla) toimitetun valituskirjelmän on oltava toimitettu niin, että se on käytettävissä vastaanottolaitteessa tai tietojärjestelmässä määräajan viimeisenä päivänä ennen virka-ajan päättymistä.

Valittajalta peritään hallinto-oikeudessa **oikeudenkäyntimaksu** 97 euroa. Tuomioistuinten ja eräiden oikeushallintoviranomaisten suoritteista perittävistä maksuista annetussa laissa (701/1993) on erikseen säädetty eräistä tapauksista, joissa maksua ei peritä.

Toimivaltaisen hallinto-oikeuden yhteystiedot muutoksenhakua varten:

Itä-Suomen hallinto-oikeus

käyntiosoite: Puijonkatu 29, 2.krs

postiosoite: PL 1744, 70101 Kuopio

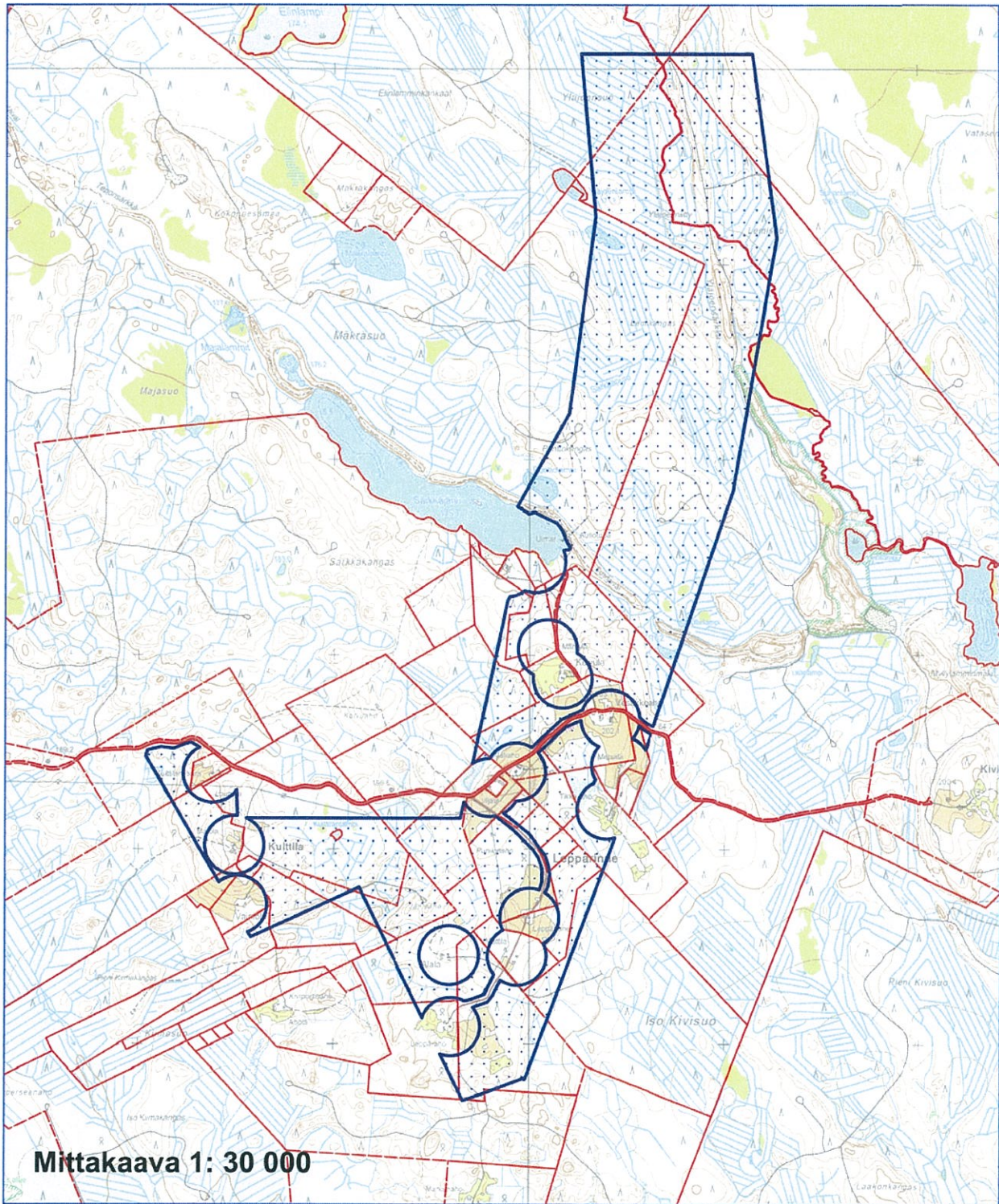
puhelin: 029 56 42500

telekopio: 029 56 42501

sähköposti: ita-suomi.hao@oikeus.fi

Kartta malminetsintäalusta (mittakaava ohjeellinen)

Liite 1a



 Malminetsintäalusta

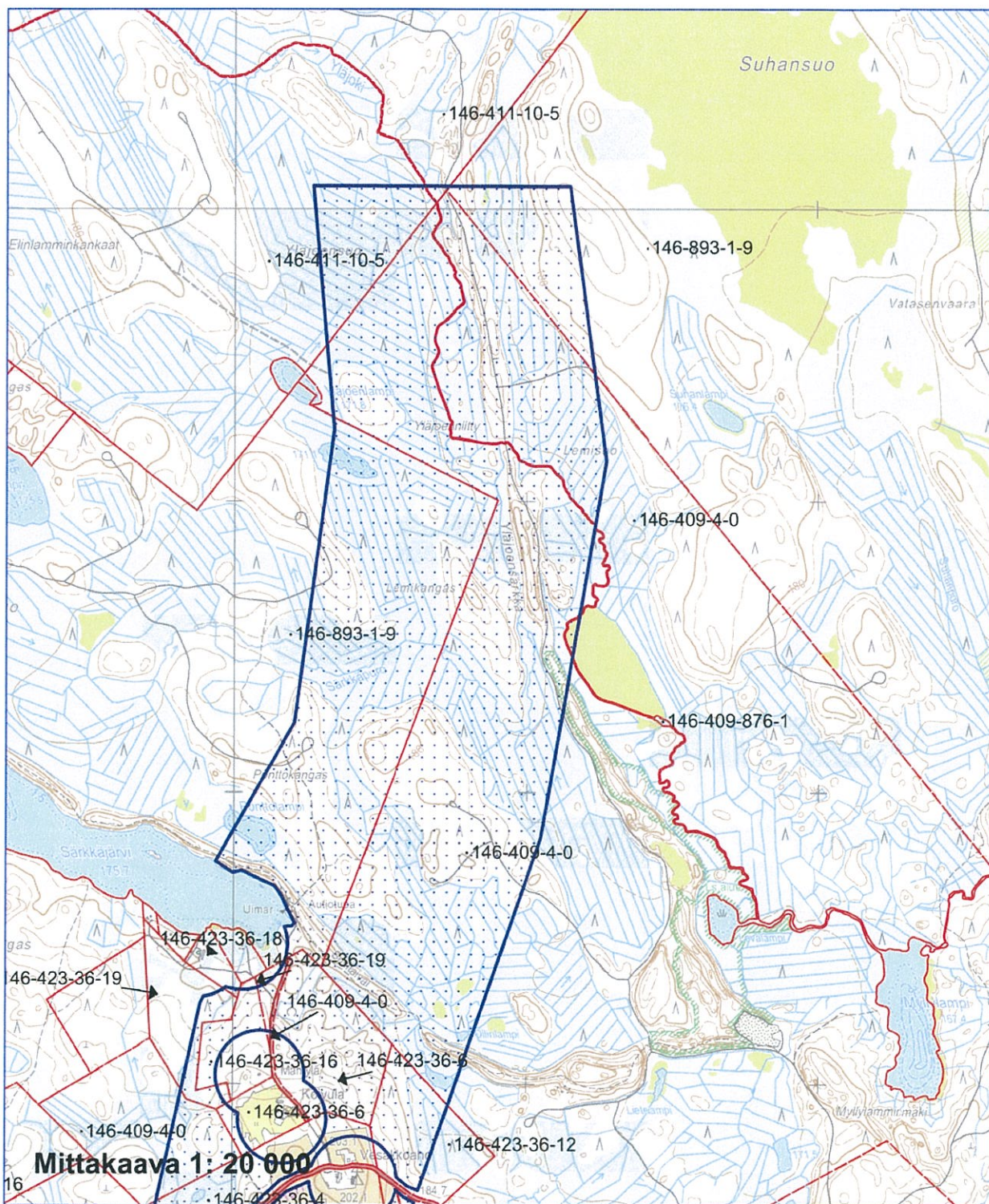
 Kiinteistörajat

Endomines Oy
Kuittilanvaara
ML2013:0015



Kartta malminetsintä-lupa-alueesta (mittakaava ohjeellinen)

Liite 1b



 Malminetsintä-lupa-alue

 Kiinteistörajat

Endomines Oy
Kuittilanvaara
ML2013:0015



ML2013:0015 Kuittilanvaara
Tilakohtaiset pinta-alat

Tila rek. No: Pinta-ala (ha):

146-409-4-0	161,89
146-409-876-1	0,70
146-411-10-5	12,64
146-411-876-1	0,03
146-423-30-12	14,83
146-423-30-20	24,72
146-423-30-21	0,23
146-423-30-23	0,15
146-423-30-27	0,62
146-423-30-30	0,32
146-423-30-31	5,84
146-423-34-10	1,34
146-423-34-13	3,95
146-423-34-14	6,66
146-423-34-15	13,63
146-423-34-16	1,27
146-423-34-17	5,66
146-423-34-20	1,59
146-423-34-21	10,03
146-423-35-5	1,24
146-423-35-7	0,04
146-423-35-11	19,38
146-423-36-3	0,54
146-423-36-4	12,49
146-423-36-6	14,18
146-423-36-8	4,34
146-423-36-9	3,89
146-423-36-12	7,68
146-423-36-16	3,24
146-423-36-18	0,09
146-423-36-19	3,54
146-423-36-21	0,30
146-423-39-2	4,23
146-423-58-0	11,23
146-423-876-3	0,19
146-893-1-9	89,84
yhteensä (ha)	442,54

ML2013:0015 Kuittilanvaara

Asianosaiset maanomistajat:

AIRAKSINEN ARJA ANNELI
AIRAKSINEN URPO ILMARI
ERONEN EINO oikeudenomistajat
ERONEN HANNES
ERONEN SAIMA IIDA
ERONEN VÄINÖ oikeudenomistajat
Haapalainen Jari Juhani
HAAPALAINEN PIRJO SINIKKA
HATTUNEN EILA ANNIKKI
IHANUS JOHANNES
Ihanus Maija Liisa
IHANUS VEIKKO oikeudenomistajat
Ilomantsin evankelis-luterilainen seurakunta
Jaakonsaari Jenna Minttu Maria
KETTUNEN ERKKI JOHANNES oikeudenomistajat
KETTUNEN SIRKKA ILONA oikeudenomistajat
KORHONEN ARI PEKKA
KORHONEN TIINA KAARINA
MAKSIMAINEN SALME INKERI
MAKSIMAINEN VIKTOR oikeudenomistajat
MARTISKAINEN JARI OLAVI
MARTISKAINEN JUHA KALEVI
MARTISKAINEN KARI JUHANI
MARTISKAINEN VELLAMO
MARTISKAINEN VÄINÖ
MONONEN ARVI ANTTI
NUUTINEN JUHA PEKKA
PALVIAINEN JOHANNES oikeudenomistajat
PALVIAINEN SIIRI
PALVIAINEN TOIVO
Rautiainen Mika Veli Juhani
RUOKOLAINEN IRJA ANNELI
RUOKOLAINEN PERTTI JUHANI
SALLINEN HELENA
SALLINEN JORMA KALEVI
Suomen valtio/ Metsähallitus ja Senaatti kiinteistöt
Timoskainen Harri Kalervo
Tornator Oy
TUHKANEN HANNU TAPIO
Tuhkanen Janna Milla Maaria
TUHKANEN PASI OLAVI
Tuhkanen Tatu Tommi Taavetti
Tuhkanen Teppo Tuomas Topias
TUHKANEN TUOMO ANTERO
Tuhkanen Ville Tapio

Tuhkanen Vilma Maria
TURUNEN VELI oikeudenomistajat
Yhteinen vesialue/146-411-876-1

SAAPUNUT

17. 02. 2015

Lausunto malminetsintälupahakemuksesta, alue Kuittilanvaara

13/07.071/2015

Kunnanhallitus § 52

Turvallisuus- ja kemikaliovirasto (Tukes) pyytää kaivoslain (621/2011) 37 §:n nojalla Ilomantsin kunnalta lausuntoa Kuittilanvaara -nimiselle valta-alueelle kohdistuvasta Endomines Oy:n malminetsintäluvasta.

Tutkimusalue sijaitsee Ilomantsin kunnan alueella, pinta-ala on 445,04 ha. Alueen oletetaan olevan kultakriittinen.

Tutkimukset voivat koostua kartoituksesta, palanäytteenotosta, geokemiallisesta näytteenotosta, kairauksesta ja geofysikaalista mittauksista. Tutkimuksista käytetään mm. kaivinkoneita.

Teknisen johtajan antaman lausunnon mukaan toiminnalla ei ole vaikutusta kaavatilanteeseen. Pohjavesialue on kuitenkin huomioitava tutkimustoiminnassa.

Asian on valmistellut kunnanjohtaja.

PÄÄTÖSEHDOTUS: Kunnanhallitus päättää suosittaa malminetsintäluvan myöntämistä Endomines Oy:lle. Etsinnässä on huomioitava, että maastolle ja kasvillisuudelle aiheutuvat haitat jäävät mahdollisimman pieniksi. Myös pohjavesialueet ja teiden varsille sijoitetut maakaapeloinnit on huomioitava.

PÄÄTÖS: Hyväksyttiin.

Teuvo Maksimainen poistui kokouksesta jäävinä. Peruste: aliurakoitsija.

Toimenpiteitä varten ja tiedoksi: Lupatunnus ML2013:0015;
kaivosasiat@tukes.fi

Otteen oikeaksi todistaa:

Ilomantsissa 17.2.2015

HILKKA IKONEN
Hilkka Ikonen
pöytäkirjanpitäjä



11.2.2015

SAAPUNUT

11. 02. 2015

Turvallisuus- ja kemikaalivirasto
Valtakatu 2
96100 Rovaniemi
kaivosasiat@tukes.fi

Viite: Lausuntopyyntöne 12.1.2015 / ML2013:0015

Lausunto Endomines Oy:n malminetsintälupahakemuksesta Kuittilanvaara

Turvallisuus- ja kemikaalivirasto (Tukes) on pyytänyt Pohjois-Karjalan elinkeino- liikenne- ja ympäristökeskukselta (ELY-keskus) lausuntoa Ilomantsin kunnan alueelle kohdistuvan malminetsintälupahakemuksen (lupatunnus ML2013:0015) alueesta Kuittilanvaara. Pohjois-Karjalan ELY-keskus on tutustunut kyseiseen hakemukseen ja toteaa lausunnossaan seuraavaa:

Hakemusalueella ei sijaitse Natura 2000 –alueita, luonnonsuojelualueita, luonnonsuojeluohjelma-alueita, valtakunnallisesti merkittäviä tai muutoin arvokkaita maisema-alueita. ELY-keskuksen tiedossa ei myöskään ole uhanalaisten tai suojeltujen eliölajien tai luontotyyppien esiintymiä hakemusalueelta.

Malminetsintäalue sijaitsee osittain vedenhankintaan soveltuvalla pohjavesialueella (Lietelampi 07146032). Alueella ei ole vesilain (587/2011) nojalla annettuja suoja-alueääräyksiä, mutta pohjavesialue tulee huomioida alueella toimittaessa. Hakijan tulee noudattaa erityistä huolellisuutta ja varovaisuutta tutkimustoiminnassa sekä siinä tarvittavien laitteiden ja laitteistojen siirrossa ottaen huomioon ympäristönsuojelulain 8 §:n mukainen pohjaveden pilaamiskielto. Pohjavesialueella ei saa tehdä tutkimustoimia, joista saattaa olla vaaraa pohjavedelle.

Malminetsintäalue sijaitsee osittain Teponsärkän ja Yläjoensärkän paikallisesti arvokkailla harjualueilla (arvoluokka 4). Harjualueet on kartoitettu POSKI-hankkeessa (pohjavesien suojelun ja kiviaineshuollon yhteensovittaminen) vuosina 1998-2001. Arvokkaat harjualueet on tarkoitettu suojeltaviksi maa-ainesten otolta maa-aineslain 3 §:n perusteella, mutta muutakin maaperän kaivamista niillä tulisi välttää. Harjuja pitkin kulkee maakunnallisesti tärkeä ulkoilureitti Susitaival, joka on osa Karjalan Kierros –vaellusreitinkokonaisuutta ja kansainvälistä E10 Euroopan kaukovaellusreittiä. Vaellusreitti on merkitty Pohjois-Karjalan maakuntakaavaan (1.vaihe, vahvistettu). Myös vaellusreitillä varrella oleva autiotupa ja uimaranta Teponsärkällä sisältyvät malminetsintäalueeseen. Malminetsintätoimenpiteitä Teponsärkän ja Yläjoensärkän harjualueilla ei voida toteuttaa ilman, että niistä aiheutuisi merkittävää maisemallista haittaa, minkä vuoksi malminetsintätoimenpiteitä ei tule tehdä malminetsintäalueeseen sisältyvillä harjuilla. Arvokkaiden harjualueiden ja pohjavesialueen rajat on esitetty liitekartassa.

Suunnitellun mukainen malminetsintä ei todennäköisesti aiheuta merkittäviä muutoksia tutkimusalueen luonnonolosuhteissa tai harvinaisten tai arvokkaiden luonnonesiintymien olennaista vahingoittumista edellä mainittujen harjualueiden ulkopuolella, mikäli tutkimustoimenpiteet toteutetaan luonnonympäristön erityispiirteet ja arvokkaat luontokohteet huomioon ottavalla ja säästävällä tavalla.

Sirkka Hakalisto
Luonnonsuojelupäällikkö
Ympäristö ja luonnonvarat -vastuualue

Saara Heräjärvi
Biologi
Ympäristö ja luonnonvarat –vastuualue

Lisätietoja lausuntoon liittyen antaa biologi Saara Heräjärvi p. 02950 26189.

LIITE: Lietelammen pohjavesialue, Teponsärkän ja Yläjoensärkän arvokkaat harjualueet (kartta)

Metsähallitus
Metsätalous
Urheilukatu 3 A
81700 Lieksa

LAUSUNTO

13.1.2015

SAAPUNUT

13. 01. 2015

Turvallisuus- ja kemikaalivirasto

Valtakatu 2
96100 Rovaniemi

Viite Lausuntopyyntö 12.1.2015 malminetsintälupahakemuksesta Kuittilanvaara
Lupatunnus ML2013:0015

ASIA MALMINETSINTÄLUPAHAKEMUS, ENDOMINES OY, KUITTILANVAARA

Asiakohdan hakemukseen Metsähallitus lausuu seuraavaa:

Yleisperiaatteet

Metsähallitus pitää tärkeänä, että malminetsintäalueiden tutkimustoiminnassa otetaan huomioon alueiden maisema-, luonto- ja kulttuuriarvot mahdollisimman hyvin. Tietoja Metsähallituksen mailla olevista arvokkaista ja huomioon otettavista kohteista löytyy esim. Suomen ympäristökeskuksen uhanalaisrekisteristä ja Museoviraston muinaismuistorekisteristä. Koska näistä virallisista rekistereistä ei löydy kaikkia Metsähallituksen mailla sijaitsevia luonto- ja kulttuurikohtetietoja, Metsähallitus edellyttää, että kaivosyhtiö on yhteydessä myös suoraan Metsähallitukseen. Näin voidaan käydä läpi kaivosyhtiön laatima tutkimussuunnitelma ja varmistaa, että metsälain 10§:n, luonnonsuojelulain ja muinaismuistolain määrittelemät arvokkaat luonto- ja kulttuurikohteet säilyvät mahdollisimman hyvin. Vähimmäisedellytys on, että toimijalla on tieto olemassa olevista kohteista ja kyky tunnistaa mahdolliset uudet kohteet maastossa.

Ko. tutkimusalueen tiedossa olevat huomioitavat luontokohteet ym.

Malminetsintälupahakemusalueelle sisältyvä huomioitava metsälain tarkoittama puronvarsimetsä karttaliitteen kuvio 87, metsälain tarkoittama lammen ympärystämetsä kuvio 151, metsiensuojeluohjelmakohde kuviot 157, 157.1, Ilomantsin kunnalle vuokrattu alue autiotuvan, nuotiopaikan ja uimarannan pitoon kuvio 153, sekä susitaival retkeilyreitti kartassa polkuna katkoviivalla.

Suolla liikkumista koneilla tulee välttää myös talvella, eikä nykyisiä luontoarvoja tule heikentää. Metsäalueella liikuttaessa tulee käyttää mahdollisimman paljon harvennushakkuissa syntyneitä ajouria.

Vahinkojen ehkäiseminen ja korvaukset metsätalousmaalla

Mikäli tutkimustöiden yhteydessä on tarve poistaa puita tai käyttää Metsähallituksen tieverkostoa, tulee toimijan olla ennakkoon yhteydessä Metsähallituksen Lieksan metsätiimin tiimiesimies Mikko Huuskoon p. 0400-175918 ja sopia toimenpiteistä, joilla tiestö-, puusto- ja taimikkovahingot pyritään ehkäisemään tai mikäli vahinkoja syntyy, sopia korvauksista.

Turvallisuuden parantaminen

Mikäli tutkimusalueella suoritetaan sellaisia syväkairauksia, joista kairauksien jälkeen jää maastoon pysyvästi maanpäällisiä metallisia tai muovisia maaputkia, Metsähallitus edellyttää, että putket katkaistaan mahdollisimman läheltä maanpintaa ja putkien päät tulpataan. Vähän lumen aikaan putket ovat vaarallisia mm. moottorikelkkailijoille. Maanpäällisistä putkista voi aiheutua vahinkoa myös metsäkoneille ja muille maastoajoneuvoille. Esimerkiksi metsäkoneiden renkaat rikkoontuvat osuessaan maaputkien päihin. Edellä mainituilla toimilla parannetaan maaston muiden käyttäjien turvallisuutta ja estetään materiaalivahinkoja. Metsähallitus katsoo, että malminetsintäluvan saaja on kaikilta osin vastuussa näistä vahingoista Metsähallitukselle ja kolmannelle osapuolelle.



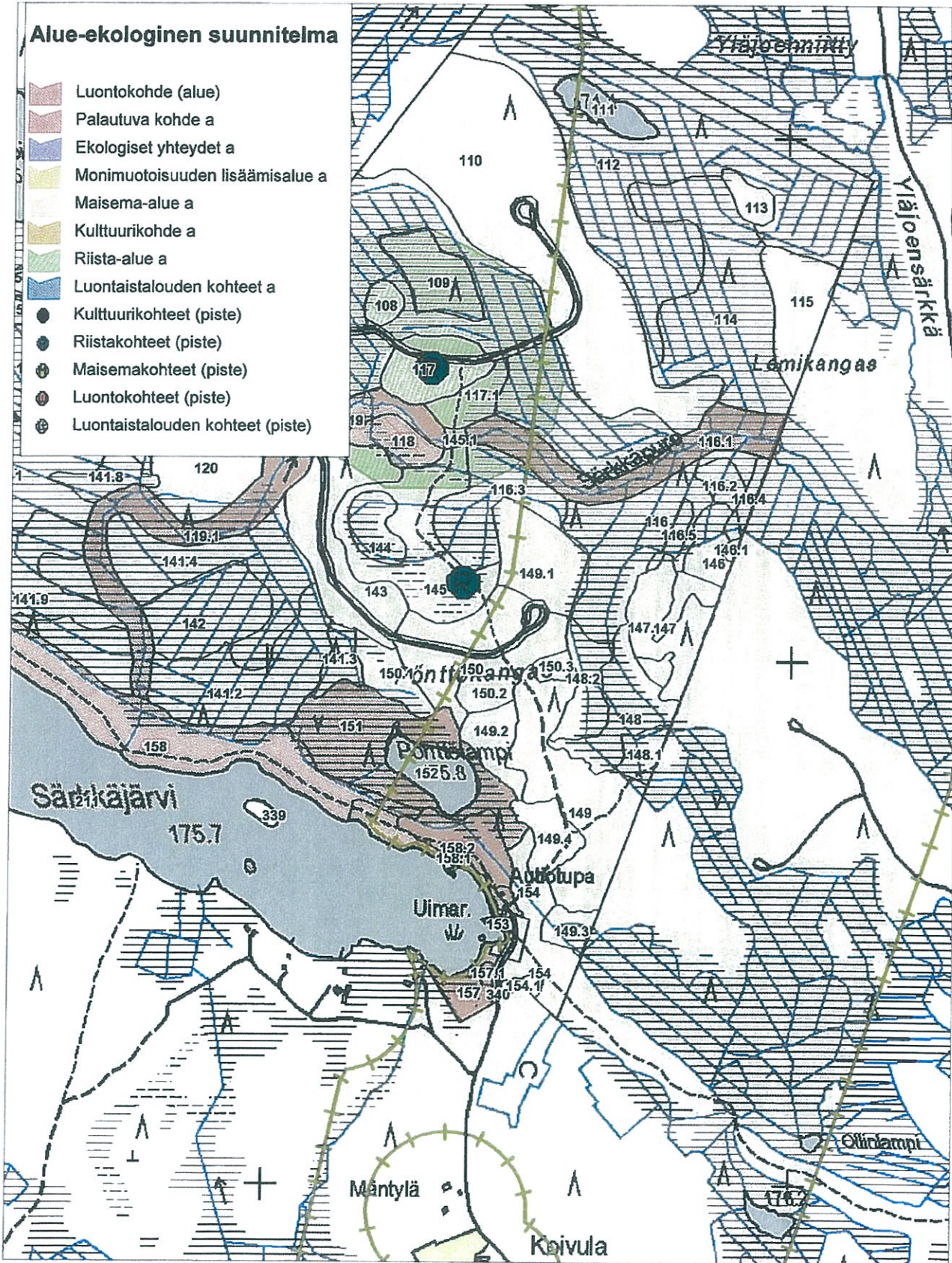
Kuittilanvaara luontokohteet

© Metsähallitus 13.1.2015 9:42

© Maanmittauslaitos 1/MML/14

Alue-ekologinen suunnitelma

-  Luontokohte (alue)
-  Palautuva kohde a
-  Ekologiset yhteydet a
-  Monimuotoisuuden lisäämisalue a
-  Maisema-alue a
-  Kulttuurikohte a
-  Riista-alue a
-  Luontaistalouden kohteet a
-  Kulttuurikohteet (piste)
-  Riistakohteet (piste)
-  Maisemakohteet (piste)
-  Luontokohteet (piste)
-  Luontaistalouden kohteet (piste)



Turvallisuus- ja kemikaalivirasto (Tukes)
PL 66
00521 Helsinki

SAAPUNUT
10. 04. 2015

Viite: ML2013:0015

**KAIVOSLAIN (2011/621) MUKAINEN KUITTILANVAARA – NIMINEN
MALMINETSINTÄLUPAHAKEMUS ML2013:0015**

Endomines Oy antaa vastineensa Kuittilanvaara–nimistä malminetsintähakemusta koskeviin lausuntoihin.

*1. Pohjois-Karjalan elinkeino-, liikenne-, ja ympäristökeskus (ELY-keskus), lausunto
25.2.2015*

Turvallisuus- ja kemikaalivirasto (Tukes) on pyytänyt Pohjois-Karjalan elinkeino- liikenne- ja ympäristökeskukselta (ELY-keskus) lausuntoa Ilomantsin kunnan alueelle kohdistuvan malminetsintälupahakemuksen (lupatunnus ML2013:0015) alueesta Kuittilanvaara. Pohjois-Karjalan ELY-keskus on tutustunut kyseiseen hakemukseen ja toteaa lausunnossaan seuraavaa:

Hakemusalueella ei sijaitse Natura 2000 -alueita, luonnonsuojelualueita, luonnonsuojeluohjelma-alueita, valtakunnallisesti merkittäviä tai muutoin arvokkaita maisema-alueita. ELY-keskuksen tiedossa ei myöskään ole uhanalaisten tai suojeltujen eliölajien tai luontotyyppien esiintymiä hakemusalueelta.

Malminetsintäalue sijaitsee osittain vedenhankintaan soveltuvalla pohjavesialueella (Lietelampi 07146032). Alueella ei ole vesilain (587/2011) nojalla annettuja suoja-alueääräyksiä, mutta pohjavesialue tulee huomioida alueella toimittaessa. Hakijan tulee noudattaa erityistä huolellisuutta ja varovaisuutta tutkimustoiminnassa sekä siinä tarvittavien laitteiden ja laitteistojen siirrossa ottaen huomioon ympäristönsuojelulain 8 §:n mukainen pohjaveden pilaamiskielto. Pohjavesialueella ei saa tehdä tutkimustoimia, joista saattaa olla vaaraa pohjavedelle.

Malminetsintäalue sijaitsee osittain Teponsärkän ja Yläjoensärkän paikallisesti arvokkailla harjualueilla (arvoluokka 4). Harjualueet on kartoitettu POSKI-hankkeessa (pohjavesien suojelun ja kiviaineshuollon yhteensovittaminen) vuosina 1998–2001.

Arvokkaat harjualueet on tarkoitettu suojeltaviksi maa-ainesten otolta maa-aineslain 3 §:n perusteella, mutta muutakin maaperän kaivamista niillä tulisi välttää. Harjuja pitkin kulkee maakunnallisesti tärkeä ulkoilureitti Susitaival, joka on osa Karjalan Kierros-vaellusreitti kokonaisuutta ja kansainvälistä E10 Euroopan kaukovaellusreittiä. Vaellusreitti on merkitty Pohjois-Karjalan maakuntakaavaan (1.vaihe, vahvistettu). Myös vaellusreitin varrella oleva autiotupa ja uimaranta Teponsärkällä sisältyvät malminetsintäalueeseen. Malminetsintätoimenpiteitä Teponsärkän ja Yläjoensärkän harjualueilla ei voida toteuttaa ilman, että niistä aiheutuisi merkittävää maisemallista haittaa, minkä vuoksi malminetsintätoimenpiteitä ei tule tehdä malminetsintäalueeseen sisältyvillä harjuilla. Arvokkaiden harjualueiden ja pohjavesialueen rajat on esitetty liitekartassa.



Euroopan unioni
Euroopan aluekehitysrahasto

Endomines Oy
Pampalontie 11
FI-82967 HATTU, Finland

Y-tunnus
1061211-5

Puhelin
+358 13830 172

Faxi
+358 13830 171

Sähköposti
etunimi.sukunimi@endomines.com

www.endomines.com



Suunnitellun mukainen malminetsintä ei todennäköisesti aiheuta merkittäviä muutoksia tutkimusalueen luonnonolosuhteissa tai harvinaisten tai arvokkaiden luonnonesiintymien olennaista vahingoittumista edellä mainittujen harjualueiden ulkopuolella, mikäli tutkimustoimenpiteet toteutetaan luonnonympäristön erityispiirteet ja arvokkaat luontokohteet huomioon ottavalla ja säästävällä tavalla.

Hakijan vastine

Hakijan mukaan malminetsinnässä tullaan noudattamaan pohjaveden suojelua koskevia kansallisia säädöksiä VL 4:11 § (vedenottamon vesioikeudelliset suoja-alueet) ja YSL 8 § (pohjaveden pilaamiskielto). Kairausurakoitsijoiksi valitaan ainoastaan kokeneita urakoitsijoita, jotka on todettu päteviksi aikaisemmissa kairausurakoissa ja osaavat työskennellä ympäristövahinkoja ennaltaehkäisten. Mahdollisiin letkurikkoihin varaudutaan ottamalla työmaalle mukaan imeytysturvetta.

Hakijan mukaan paikallisesti arvokkaiden harjualueiden esiintymisalueilla pyritään välttämään raskailla koneilla liikkumista ja esiintymisalueiden vaurioittamista. Lisäksi hakija pyrkii toimimaan koko alueella siten, että arvokkaiden esiintymien luonnonympäristön erityispiirteet ja arvokkaat luontokohteet huomioidaan ja ne pyritään säästämään.

2. Metsähallitus, lausunto 13.1.2015

Yleisperiaatteet

Metsähallitus pitää tärkeänä, että malminetsintäalueiden tutkimustoiminnassa otetaan huomioon alueiden maisema-, luonto- ja kulttuuriarvot mahdollisimman hyvin. Tietoja Metsähallituksen mailla olevista arvokkaista ja huomioon otettavista kohteista löytyy esim. Suomen ympäristökeskuksen uhanalaisrekisteristä ja Museoviraston muinaismuistorekisteristä. Koska näistä virallisista rekistereistä ei löydy kaikkia Metsähallituksen mailla sijaitsevia luonto- ja kulttuurikohteita, Metsähallitus edellyttää, että kaivosyhtiö on yhteydessä myös suoraan Metsähallitukseen. Näin voidaan käydä läpi kaivosyhtiön laatima tutkimussuunnitelma ja varmistaa, että metsälain 10 §:n, luonnonsuojelulain ja muinaismuistolain määrittelemät arvokkaat luonto- ja kulttuurikohteet säilyvät mahdollisimman hyvin. Vähimmäisedellytys on, että toimijalla on tieto olemassa olevista kohteista ja kyky tunnistaa mahdolliset uudet kohteet maastossa.

Valtaushakemusalueen tiedossa olevat huomioitavat luontokohteet

Malminetsintäluopahakemusalueelle sisältyy huomioitava metsälain tarkoittama puronvarsimetsä karttaliitteen kuvio 87, metsälain tarkoittama lammen ympäröimä kuvio 151, metsiensuojeluohjelmakohde kuviot 157, 157.1, Ilomantsin kunnalle vuokrattu alue autiotuvan, nuotiopaikan ja uimarannan pitoon kuvio 153, sekä susitaival retkeilyreitti kartassa polkuna katkoviivalla. Suolla liikkumista koneilla tulee välttää myös talvella, eikä nykyisiä luontoarvoja tule heikentää. Metsäalueella liikuttaessa tulee käyttää mahdollisimman paljon harvennushakkuissa syntyneitä ajouria.

Vahinkojen ehkäiseminen ja korvaukset metsätalousmaalla



Endomines Oy
Pampalontie 11
FI-82967 HATTU, Finland

Y-tunnus
1061211-5

Puhelin
+358 13830 172

Faxi
+358 13830 171

Sähköposti
etunimi.sukunimi@endomines.com

www.endomines.com



Mikäli tutkimustöiden yhteydessä on tarve poistaa puita tai käyttää Metsähallituksen tieverkostoa, tulee toimijan olla ennakkoon yhteydessä Metsähallituksen Lieksan metsätiimin tiimiesimies Mikko Huusko p.0400-175918 ja sopia toimenpiteistä, joilla tiestö-, puusto- ja taimikkovahingot pyritään ehkäisemään tai mikäli vahinkoja syntyy, sopia korvauksista.

Turvallisuuden parantaminen

Mikäli tutkimusalueella suoritetaan sellaisia syväkairauksia, joista kairauksien jälkeen jää maastoon pysyvästi maanpäällisiä metallisia tai muovisia maaputkia, Metsähallitus edellyttää, että putket katkaistaan mahdollisimman läheltä maanpintaa ja putkien päät tulpataan. Vähän lumen aikaan putket ovat vaarallisia mm. moottorikelkkailijoille. Maanpäällisistä putkista voi aiheutua vahinkoa myös metsäkoneille ja muille maastoajoneuvoille. Esimerkiksi metsäkoneiden renkaat rikkoontuvat osuessaan maaputkien päihin. Edellä mainituilla toimilla parannetaan maaston muiden käyttäjien turvallisuutta ja estetään materiaalivahinkoja. Metsähallitus katsoo, että malminetsintäluvan saaja on kaikilta osin vastuussa näistä vahingoista Metsähallitukselle ja kolmannelle osapuolelle.

Hakijan vastine

Endomines Oy tulee ottamaan huomioon Metsähallituksen lausunnossa mainitsemat maisema-, luonto- ja kulttuurikohteet sekä arvot tehdessään Kuittilanvaaran alueelle tutkimussuunnitelmaa.

Metsäalueella liikuttaessa tullaan käyttämään mahdollisimman paljon harvennushakkuissa syntyneitä ajouria tai alueella jo olevaa metsätieverkostoa. Mikäli tutkimustöiden yhteydessä on tarve poistaa puita tai käyttää Metsähallituksen tieverkostoa, hakija on yhteydessä Metsähallituksen osoittamaan yhteyshenkilöön.

Kairaputket pyritään katkaisemaan mahdollisimman läheltä maanpintaa. Kairausurakoitsijoiksi valitaan ainoastaan kokeneita urakoitsijoita, jotka on todettu päteviksi aikaisemmissa kairausurakoissa ja osaavat työskennellä turvallisuusuhkia ennaltaehkäisten.

Työmaalla tullaan kiinnittämään huomiota myös tutkimuspaikkojen siistimiseen työn jälkeen. Kaikki kalusto ja roskat viedään pois työskentelyalueelta ja alue palautetaan mahdollisimman lähelle alkuperäistä luonnontilaa.

3. Ilomantsin kunnanhallituksen lausunto 16.2.2015

PÄÄTÖSEHDOTUS: Kunnanhallitus päättää suosittaa malminetsintäluvan myöntämistä Endomines Oy:lle. Etsinnässä on huomioitava, että maastolle ja kasvillisuudelle aiheutuvat haitat jäävät mahdollisimman pieniksi. Myös pohjavesialueet ja teiden varsille sijoitetut maakaapeloinnit on huomioitava.

PÄÄTÖS: Hyväksyttiin.

Hakijan vastine

Hakijalla ei ole kommentoitavaa Ilomantsin kunnanhallituksen lausuntoon.