

KUULUTUS

Turvallisuus- ja kemikaalivirasto (Tukes) on kaivoslain (621/2011) perusteella 27.3.2015 hyväksynyt seuraavan malminetsintälupaa koskevan hakemuksen:

Hakija: AA Sakatti Mining Oy
Alueen nimi: Eliasaapa
Lupatunnus: ML2013:0019
Alueen sijainti ja koko: Sodankylän kunta, 1861,64 ha

Päätökseen saa kaivoslain (621/2011) 162 §:n nojalla hakea muutosta valittamalla hallinto-oikeuteen. Valitusaika on 30 päivää päätöksen antopäivästä. Päätöksen liitteinä olevasta valitusosoituksesta ilmenee, miten muutosta haettaessa on meneteltävä. Päätös on nähtävillä Tukesin Rovaniemen toimipaikassa (käyntiosoite; Valtakatu 2, Rovaniemi) ja Tukesin kotisivulla (www.tukes.fi/kaivosasiat) sekä alueen kunnanvirastosta (Sodankylän kunta, Jäämerentie 1, 99600 Sodankylä)

Lisätietoja kaivosasiat@tukes.fi tai Heikki Puhakka puh. 050 428 5612

Kuulutettu 27.3.2015

Pidetään nähtävänä 27.4.2015 asti

AA Sakatti Mining Oy
PL 38 (Tuohiaavantie 2)
99600 SODANKYLÄ

PÄÄTÖS MALMINETSINTÄLUVAN MYÖNTÄMISESTÄ
Malminetsintälupahakemus

Hakija: AA Sakatti Mining Oy
Y-tunnus: 2436768-3
Suomi

Yhteystiedot:
Tuohiaavantie 2
99600 SODANKYLÄ

Lisätietoja antaa:
Jukka Jokela
jukka.jokela@angloamerican.com
Puh: 0400-159610

Vireilletulopvm: 11.4.2013
Etuoikeuspvm: 11.4.2013
Hakemuksen tarkoitus: Malminetsintä kaivoslain (621/2011) 5 §:n tarkoittamalla tavalla

PÄÄTÖS

Turvallisuus- ja kemikaalivirasto (Tukes) **myöntää** kaivoslain (621/2011) nojalla AA Sakatti Mining Oy:lle malminetsintäluvan nimeltä "Eliasaapa" lupatunnuksella ML2013:0019.

Perustelut: Hakija on osoittanut, että kaivoslaissa (621/2011) säädetyt edellytykset täyttyvät eikä luvan myöntämiselle ole kaivoslaissa säädettyä estettä.

Malminetsintäluvan nojalla luvanhaltijalla on oikeus omalla ja toisen maalla tässä luvassa mainitulla alueella (malminetsintäalueella) tutkia geologisten muodostumien rakenteita ja koostumusta sekä tehdä muita kaivostoimintaa valmistelevia tutkimuksia ja muuta malminetsintää esiintymän paikallistamiseksi sekä sen laadun, laajuuden ja hyödyntämiskelpoisuuden selvittämiseksi sen mukaan kuin tässä malminetsintäluvassa tarkemmin määrätään. Malminetsintälupa ei oikeuta esiintymän hyödyntämiseen.

Päätöksen voimassaolo

Malminetsintälupa on voimassa tällä päätöksellä enintään neljä (4) vuotta päätöksen lainvoimaiseksi tulosta.

Perustelut: Hakija on hakenut malminetsintälupaa kaivoslain (621/2011) 34 §:n mukaisesti. Luvan voimassaoloaika on lain sallima enimmäisaika malminetsintäluvalle. Mikäli luvanhaltija haluaa pienentää voimassaolevaa malminetsintälupaa sen voimassaoloaikana tai luopua siitä kokonaan, tulee luvanhaltijan toimittaa kaivosviranomaiselle hakemus joko osittaisesta tai koko malminetsintäalueen raukeamisesta (Kaivoslaki 621/2011, 61 §, 66 §, 67 §).

Päätöksen täytäntöönpano

Kaivoslain (621/2011) 168.1 §:n mukaisesti malminetsintälupaan perustuvat toimenpiteet saa aloittaa, kun siihen oikeuttava lupapäätös on saanut lainvoiman ja lupapäätöksessä määrätyt veloitteet on suoritettu. Jos asianomaisen toimenpiteen suorittaminen edellyttää muualla lainsäädännössä vaadittua lupaa, saa toimenpiteen kuitenkin aloittaa vasta, kun asianomainen lupapäätös on saanut lainvoiman tai toiminnan aloittamiseen on saatu oikeus asiassa toimivaltaiselta viranomaiselta.

Malminetsintäalueen tiedot

Pinta-ala: 1861,64 ha
Alueen nimi: Elíasaapa
Sijainti: Sodankylä
Alueen tarkempi sijainti ja rajat ilmenevät tähän päätökseen liitetystä lupakartasta (Liite 1).

Alueesta tarkemmin

Lupa-alue sijaitsee Sodankylän kunnan alueella, kuntakeskuksesta noin 4 km koilliseen. Alue rajoittuu Kelujärvi-Rajala osayleiskaava-alueelle. Alue on merkitty vesialueeksi (W), maa- ja metsätalousvaltaiseksi alueeksi (M), maa- ja metsätalousvaltaiseksi alueeksi, jolla on erityisiä ympäristöarvoja (MY-1), maa- ja metsätalousvaltaiseksi alueeksi jolla on erityisiä ulkoilun ohjaamistarpeita (MU-1), sekä loma-asuntoalueeksi (RA). Alueen halki kulkee lisäksi moottorikelkkareitti ja alueelle on osoitettu ohjeellinen poroerotuspaikka.

Malminetsintälupa-alueella tai sen välittömässä läheisyydessä ei sijaitse luonnonsuojelu- tai suojeluohjelma-alueita eikä pohjavesialueita. Malminetsintälupa-aluetta on rajattu hakemukseen saatujen lausuntojen johdosta uudelleen niin, että rajaa on siirretty 500 metrin etäisyydelle Viiankiaavan Natura-alueesta. Lisäksi alueesta on rajattu pois Kelujokivarressa olevia loma-asuntoalueita.

Otaksuma mineraaleista

Alueelliseen geoinformaatioon sekä alustaviin kenttätutkimuksiin perustuen hakija otaksuu alueella olevan kuparia (Cu) ja nikkeliä (Ni).

Yleisten ja yksityisten etujen turvaamiseksi tarpeelliset lupamääräykset (velvoitteet ja rajoitukset)

1. Määräys malminetsintätutkimusten sallituista ajankohdista ja menetelmistä, sekä malminetsintään liittyvistä laitteista ja rakennelmista

Tämän malminetsintäluvan nojalla on sallittua suorittaa seuraavia malminetsintätoimenpiteitä ja soveltaa seuraavia malminetsintämenetelmiä:

1. Geofysikaaliset ja geokemialliset tai vaikutuksiltaan niihin verrattavat tutkimusmenetelmät
2. Koneellisesti tehtävät maaperä- ja kallioperänäytteenotto (moreeni-, ura- ja pistenäytteet, kairaus)

Perustelut: Hakija on esittänyt hakemuksessaan nämä menetelmät ja kaivosviranomaisen arvioi ne tarpeelliseksi jotta alueen mineraalipotentiali saadaan tehokkaasti tutkittua. Jotta mahdolliselle jatkoluvalle edellytetty vaade tehokkaasta malminetsinnästä toteutuu, tässä lupamääräyksessä tarkoitettujen toimenpiteiden tulee olla suoritettuina.

2. Määräys tutkimustöitä ja -tuloksia koskevasta selvitysvelvollisuudesta

Malminetsintäluvan haltijan on vuosittain toimitettava kaivosviranomaiselle selvitys suoritetuista tutkimustöistä ja niiden tuloksista. Tutkimustöitä ja -tuloksia koskevaan vuosittaiseen selvitykseen on sisällytettävä: käytetyt tutkimus- ja työmenetelmät, yhteenveto tehdyistä tutkimuksista ja pääasialliset tulokset. Kaivosviranomaisen voi ohjeistaa hakijoita tarkemmin raportoinnin muodosta ja ajankohdasta. Ohje löytyy Tukesin internet-sivuilta. Kunkin kalenterivuoden tutkimustöistä ja -tuloksista on raportoitava seuraavan vuoden kesäkuun loppuun mennessä, ellei toisin ohjeisteta.

Perustelut: Määräyksen perusteena on kaivoslaki (621/2011) 14 § ja VNa kaivostoiminnasta (391/2012) 4 §.

3. Määräys jälkitoimenpiteiden ajankohdasta ja ilmoittamisesta kaivosviranomaiselle

Kun malminetsintälupa on rauennut tai peruutettu, malminetsintäluvan haltijan on

1) välittömästi saatettava malminetsintäalue yleisen turvallisuuden vaatimaan kuntoon, poistettava väliaikaiset rakennelmat ja laitteet, huolehdittava alueen kunnostamisesta ja siistimisestä sekä saatettava alue mahdollisimman luonnonmukaiseen tilaan. Malminetsintäluvan haltijan on tehtävä kirjallinen ilmoitus kaivosviranomaiselle, malminetsintäalueeseen kuuluvien kiinteistöjen omistajille ja muille oikeudenhaltijoille, kun toimenpiteet on saatettu loppuun. Ilmoitus on lisäksi tehtävä erityisellä poronhoitoalueella asianomaiselle Oraniemen paliskunnalle. Ilmoituksen tulee sisältää tiedot jälkitoimenpiteiden päättymispäivästä sekä kuvaus toteutetuista jälkitoimenpiteistä.

2) kuuden kuukauden kuluessa luovutettava kaivosviranomaiselle tutkimustyöselostus, tutkimukseen liittyvä tietoaineisto ja kirjallinen esitys edustavasta otoksesta kairasydämiä. Kaivosviranomaisen ohjeistaa hakijoita tarkemmin raportoinnin muodosta. Ohje löytyy Tukesin internet-sivuilta.

Perustelut: Määräyksen perusteena on kaivoslaki (621/2011), 15 § ja VNa kaivostoiminnasta (391/2012), 5 §.

4. Määräys kaivannaisjätteen jätehuoltosuunnitelmasta ja sen noudattamisesta

Malminetsintäluvan haltija on velvollinen huolehtimaan maa- ja kiviainesjätteen synnyn ehkäisemisestä, sen haitallisuuden vähentämisestä sekä jätteen hyödyntämisestä tai käsittelemisestä.

Malminetsinnästä tässä luvassa myönnettyillä menetelmillä ei synny kaivannaisjätettä. Hakijan maininta kaivannaisjätteen määrästä ja käsittelystä lupahakemuksessa ovat riittävät. Töiden loputtua kohteella on alue välittömästi saatettava mahdollisimman luonnonmukaiseen tilaan ja korjattava mahdolliset maastovahingot.

Perustelut: Määräyksen perusteena on kaivoslaki (621/2011) 13 § ja VNa kaivostoiminnasta (391/2012) 3 §.

5. Määräys ilmoitusvelvollisuudesta koskien malminetsintäalueen maastotöitä ja rakennelmia

Malminetsintäluvan haltijan on hyvissä ajoin etukäteen ilmoitettava kirjallisesti malminetsintäalueeseen kuuluvien kiinteistöjen omistajille (sekä näihin rinnastettaville, Kaivoslaki 5.2 §) ja muille oikeudenhaltijoille kaikista maastotöistä, jotka voivat aiheuttaa vahinkoa tai haittaa, sekä väliaikaisista rakennelmista. Ilmoitus on lisäksi tehtävä asianomaiselle Oraniemen paliskunnalle. Malminetsintäluvan haltijan on ilmoitettava maastotöistä toimialallaan yleistä etua valvoville viranomaisille:

- Lapin ELY-keskuksen ympäristövastuualueelle
- Metsähallitukselle
- Museovirastolle jos alueella oletetaan olevan kiinteitä muinaisjäänneksiä tai irtaimia muinaisesineitä.

Väliaikaisia rakennelmia koskevan ilmoituksen sisällöstä on säädetty Vna kaivostoiminnasta 2.2. §:ssä.

Perustelut: Määräyksen perusteena on kaivoslaki (621/2011) 12 § ja VNa kaivostoiminnasta (391/2012) 2 §.

6. Määräys malminetsintäalueen koon pienentämisen aikataulusta

Hakija on pienentänyt hakemusaluetta kuulemisvaiheessa asiaan saatujen lausuntojen ja muistutusten johdosta. Alueesta on poistettu Natura-verkoston kuuluvan Viiankiaavan lähetyville ulottuva alue ja Kelujokivarressa sijaitsevat loma-asuntoalueet. Kaivosviranomaisen ei näe muilta osin malminetsintäalueen pienentämiselle olevan tarvetta, tutkimuksia voidaan pitää perusteltuna koko ML2013:0019 alueelle (Liite 1). Jos luvan haltija haluaa pienentää voimassaolevaa malminetsintälupaa tai luopua siitä kokonaan, tulee luvan haltijan esittää hakemus joko osittaisesta tai koko malminetsintäalupa-alueen raukeamisesta. Hakemuksen käsittelyyn tulee varata aikaa vähintään 3 kuukautta.

Perustelut: Määräyksen perusteena on kaivoslaki (621/2011) 11 §, 61 §, 66 §, 67 §). Otettaessa huomioon alueelle laadittu tutkimussuunnitelma ja sen perustelut, sekä seikka, etteivät luvassa sallittavat malminetsintätoimet nykyisen aluerajauksen sisällä estä tai vaikeuta olennaisesti muita alueeseen kohdistuvia käyttötarpeita, voidaan tutkimuksia pitää perusteltuna koko alueelle (kaivoslaki (621/2011) 11 §).

7. Määräys vakuuden asettamisesta

Hakijalle 6.6.2013 (ML2012:0036) ja 2.4.2014 (ML2012:0130) ja 4.12.2014 (ML2014:0044) myönnettyissä malminetsintälupapäätöksissä on AA Sakatti Mining Oy:lle määrätty yhteensä **30 000 euron** suuruinen pankkitalletusvakuus, joka kattaa myös tässä päätöksessä kaivoslakiin perustuvasta toiminnasta mahdollisesti aiheutuneiden vahinkojen ja haittojen korvaamisen sekä kaivoslain mukaisten jälkitoimenpiteiden suorittamisen.

Perustelut: Määräyksen perusteena on kaivoslaki (621/2011) 107 §. Vakuus on yhtiökohtainen ja se asetetaan yhtiön voimassa olevien malminetsintäluvan / lupien, ja myös mahdollisesti myöhemmin myönnettävien malminetsintälupien kokonaispinta-alan mukaan. Tukesin linjauksen mukaisesti 10 000 - 50 000 hehtaarin alueelle vakuus on **30 000 €**. Koneellisen montutuksen ja järeämmän toiminnan (esim. koelouhinta) vakuus arvioidaan ja määrätään lupakohtaisesti.

8. Määräykset malminetsintää ja malminetsintäalueen käyttöä koskevista seikoista sen varmistamiseksi, ettei toiminnasta aiheudu kaivoslaissa (621/2011) kiellettyä seurausta

Malminetsintäluvan haltijan on tulpattava kairareiät, mikäli kairareiästä nousee pohjavettä maanpinnalle. Kairaputket on katkaistava mahdollisimman läheltä maanpintaa, ja kairakohteiden jätehuolto sekä siistiminen on tehtävä välittömästi töiden loputtua kohteella. Jos kairauksessa tarvittavan käytettävän veden määrä ylittää 100m³/vrk, on toimittava kuten vesilain (587/2011) 15 §:ssä todetaan. Tutkimustöitä tehtäessä on otettava huomioon ympäristönsuojelulain (527/2014) 17 §:n mukainen pohjaveden pilaamiskielto. Malminetsinnästä ja muusta malminetsintäalueen käytöstä ei saa aiheutua merkittäviä muutoksia luonnonolosuhteissa, eikä merkittävää maisemallista haittaa.

Perustelut: Malminetsintäluvan haltijan on luovuttuaan malminetsintälupa-alueesta tai sen menetettyään viipymättä saatettava malminetsintäalue yleisen turvallisuuden vaatimaan kuntoon, sekä saatettava alue mahdollisimman luonnonmukaiseen tilaan (621/2011) 11 ja 15 §.

Malminetsintälupa-alueella ML2013:0019 ei ole tiedossa olevia muinaismuistolain mukaisia kohteita. Mikäli alueelta löydetään tutkimuksia tehtäessä mahdollisia muinaismuistolain tarkoittamia kohteita joita ei ole tunnettu aiemmin, tulee luvan haltijan toimia kuten muinaismuistolain (295/1963) 14 ja 16 §:ssä todetaan, ja ilmoittaa niistä viipymättä Museovirastoon. Tämä päätös lähetetään myös Museovirastolle tiedoksi mahdollisten muinaismuistokohteiden tarkistamista varten.

Perustelut: Mahdollisten muinaismuistojen inventointivelvollisuutta ei ole tarpeen asettaa malminetsintäluvan haltijalle, vaan mahdollisten muinaismuistolöydösten huomioon ottaminen ja niistä ilmoittaminen katsotaan riittäväksi.

9. Määräykset yleisen ja yksityisen edun kannalta välttämättömistä ja luvan edellytysten toteuttamiseen liittyvistä seikoista

Alkuperäinen hakemusalue rajoittui koilliskulmasta Viiankiaavan Natura-alueeseen. Hakemukseen saatujen lausuntojen johdosta malminetsintälupahakemusalueetta rajattiin hakijan toimesta uudelleen niin, että rajaa on siirretty 500 metrin etäisyydelle Viiankiaavan Natura-alueesta. Hakemukseen saatujen lausuntojen perusteella uuden rajauksen alueelta ei ole tullut tietoon sellaisia ympäristö- tai luontoarvoja jotka olisivat esteenä malminetsintäluvan myöntämiselle. Malminetsintälupa-alueella tai sen välittömässä läheisyydessä ei sijaitse luonnonsuojelu- tai suojeluohjelma-alueita eikä pohjavesialueita.

Alueen pohjoisosassa on useita rauhoitettujen ja uhanalaisten kasvilajien esiintymiä (lettorikko, kiiltosirppisammal, lettosara ja suonpunakämmekä), jotka tulee huomioida tutkimuksia tehtäessä. Yhtiö on ilmoittanut selvittäneensä kyseisten lajien paikkatiedot Ely-keskukselta jo aiemmin.

Lupa-alueella on kaksi päiväpetolintureviiriä, joista toinen on uhanalainen erityisesti suojeltava vaarantunut laji, ja toinen on silmälläpidettävä laji. Pesimäreviirin tarkempi sijainti tulee selvittää Metsähallituksen Lapin luontopalveluista ennen tutkimustöiden aloittamista. Pesimäreviirit tulee huomioida tutkimustöitä suunniteltaessa niin, että koneellisia töitä ja liikkumista pesimäreviirien alueella tulee välttää 1.5.-31.7. välisenä aikana Metsähallituksen rajoitusten mukaisesti.

Malminetsintäluvan haltijan tulee esittää hyvissä ajoin ennen tutkimustöiden aloittamista tarkka tutkimussuunnitelma toimenpiteineen ja sijaintitietoineen Tukesille. Lisäksi tutkimussuunnitelma tulee toimittaa tiedoksi toimivaltaiselle Lapin Ely-keskukselle ja Metsähallitukselle.

Vaikka tässä malminetsintäluvassa sallitut tutkimusmenetelmät eivät vaikuta laajasti ympäristöön, malminetsintäluvan haltijan on oltava kuitenkin riittävästi selvillä hankkeen ympäristövaikutuksista siinä laajuudessa kuin kohtuudella voidaan edellyttää.

Perustelut: Tutkimussuunnitelman esittämisvelvollisuudella varmistetaan, että toimenpiteisiin voidaan tarvittaessa valvonnallisesti puuttua. Samalla Tukesin on mahdollista kaivoslain valvonnan toteuttamiseksi arvioida toimenpiteiden vaikutusta ja tarvittaessa antaa tarkempia lisämääräyksiä toimenpiteiden suorittamisesta. Kaivoslaki (621/2011) 11 § ja 12 §, VNa (391/2012) 2 §.

Liikkuminen kohteella sulanmaan aikana on pyrittävä suunnittelemaan niin, että olemassa olevia uria ja luontaisia aukkopaikkoja käytetään mahdollisimman paljon hyväksi. Kosteikkoalueilla liikkumista tulee välttää sulanmaan aikana. Alueella sijaitsee Metsähallitukselta vuokrattu opetusmetsäalue (Metsähallituksen lausunto, karttaliite 1), jonka vuokraaja on Rovaniemen koulutuskuntayhtymä. Yhtiön tulee ilmoittaa alueella suoritettavista maastotöistä Rovaniemen koulutuskuntayhtymälle lupamääräyksen 5 mukaisesti. Mikäli kohteella joudutaan kaatamaan puita, tulee ne korvata täysimääräisinä maanomistajalle. Nuorelle puustolle tapahtuneissa vahingoissa tulee korvata lisäksi vielä odotusarvon menetys. Mikäli yhtiö ja maanomistaja eivät pääse yhteisymmärrykseen korvauksesta, silloin puolueeton arviointi tulee tehdä paikallisen metsänhoitoyhdistyksen tai metsäkeskuksen toimihenkilön toimesta.

Malminetsintäluvan haltijan on rajoitettava malminetsintä ja muu malminetsintäalueen käyttö tutkimustyön kannalta välttämättömiin toimenpiteisiin. Toimenpiteet on suunniteltava siten, että niistä ei aiheudu kohtuudella vältettävissä olevaa yleisen tai yksityisen edun loukkausta. Malminetsintäluvan nojalla tapahtuvasta malminetsinnästä ja muusta malminetsintäalueen käytöstä ei saa aiheutua:

- 1) haittaa ihmisten terveydelle tai vaaraa yleiselle turvallisuudelle;
- 2) olennaista haittaa muulle elinkeinotoiminnalle;
- 3) merkittäviä muutoksia luonnonolosuhteissa;
- 4) harvinaisten tai arvokkaiden luonnonesiintymien olennaista vahingoittumista;
- 5) merkittävää maisemallista haittaa.

Perustelut: Määräys perustuu kaivoslain (621/2011) 11 §:ään.

10. Määräys malminetsintäkorvauksen suuruudesta ja maksuajankodasta

Malminetsintäluvan haltijan on maksettava malminetsintä-alueeseen kuuluvien kiinteistöjen omistajille vuotuista korvausta **20 euroa hehtaarilta** luvan voimassaoloajan neljältä ensimmäiseltä vuodelta.

Malminetsintäkorvaus on ensimmäiseltä vuodelta maksettava viimeistään 30 päivänä siitä, kun malminetsintälupa on tullut lainvoimaiseksi. Seuraavina vuosina korvaus on maksettava vastaavana ajankohtana. Mikäli malminetsintäaluetta kuitenkin pienennetään osittaisella raukeamisella ennen varsinaisen päätöksen maksuajankohtaa (lainvoimaisuus päivämäärä), määräytyy maksu raukeamispäätöksen lainvoimaisuus päivämääränä voimaan jäävän alueen pinta-alan mukaisesti.

Määräys perustuu kaivoslain (621/2011) 99 §:ään, jossa säädetään malminetsintäkorvauksen suuruudesta ja maksutavasta, sekä 51 § ja 67 §:ään jossa säädetään malminetsintäluvan raukeamisesta.

11. Määräys vahinkojen ja haittojen korvaamisesta malminetsintäalueella

Malminetsintäluvan haltijan on korvattava malminetsintäalueella tapahtuvasta kaivoslakiin (621/2011) perustuvasta toiminnasta aiheutuneet vahingot ja haitat, jollei jonkin toimenpiteen osalta korvauksesta toisin säädetä.

Perustelut: Määräys perustuu kaivoslain (621/2011) 103 §:ään, jossa säädetään vahinkojen ja haittojen korvaamisesta malminetsintäalueella.

12. Poronhoidolle aiheutuvien haittojen vähentämiseksi erityisellä poronhoitoalueella

Lupa-alue sijoittuu Oraniemen paliskunnan alueelle. Malminetsintätutkimukset on sovitettava alueella toimivan paliskunnan kanssa siten, ettei niistä aiheudu kohtuutonta haittaa poronhoidolle. Malminetsintäluvan haltijan on ilmoitettava Oraniemen paliskunnalle tutkimustöistä ja niiden aikataulusta, sekä muusta alueiden käytöstä hyvissä ajoin ennen tutkimustöiden aloittamista. Malminetsintäluvan haltijan on otettava huomioon alueella mahdollisesti olevat poronhoidolle tärkeät rakenteet kuten esimerkiksi erotusaita ja käytettävä valmiita veräjiä kulkemiseen.

Perustelut: Edellä mainituilla toimenpiteillä ehkäistään malminetsinnästä poronhoidolle aiheutuvia haittoja erityisellä poronhoitoalueella. Määräys perustuu Poronhoitolain (848/1990) 2§:ään ja kaivoslain (621/2011) 51 §:ään.

Hakemuksen käsittely

Hakemus: AA Sakatti Mining Oy	11.4.2013
Täydennys: AA Sakatti Mining Oy	7.10.2014
Kuulutus hakemuksesta: Tukes	24.10.2014
Lausuntopyynnöt: Tukes	24.10.2014
Selityspyyntö: Tukes	19.12.2014
Täydennys: AA Sakatti Mining Oy (Uusi aluerajaus)	9.1.2015
Selitys: AA Sakatti Mining Oy	9.1.2015
Vastaselityspyyntö: Tukes	12.1.2015
Vastaselitys: Lapin Ely-keskus	21.1.2015
Päätös: Tukes	27.3.2015

Lupahakemuksesta tiedottaminen

Tukes on tiedottanut hakemuksesta 24.10.2014 kuuluttamalla siitä 30 päivän ajan Tukesin Rovaniemen toimipisteen, sekä Sodankylän kunnan ilmoitustaululla. Hakemus on ollut nähtävillä myös Tukesin internet-sivuilla. Hakemus on ollut nähtävillä 24.11.2014 saakka.

Tukes on tiedottanut hakemuksesta Lapin Kansa-lehdessä 24.10.2014. Lisäksi Tukes on tiedottanut hakemuksesta asianosaisille maanomistajille kirjeitse 24.10.2014.

Lausunnot ja mielipiteet on pyydetty toimitettavaksi viimeistään 24.11.2014. Tämän päivämääränkin jälkeen toimitetut lausunnot ja mielipiteet on otettu ratkaisussa huomioon.

Lausuntopyynnöt ja lausunnot hakemuksesta

Hakemuksesta on lähetetty lausuntopyynnöt ja saatu lausunnot seuraavasti:

- 1) Tukesin lausuntopyyntö on lähetetty **Metsähallitukselle** 24.10.2014
Metsähallitus antoi lausunnon 20.11.2014 (Liite 4).
- 2) Tukesin lausuntopyyntö on lähetetty **Sodankylän kunnalle** 24.10.2014
Sodankylän kunta on antanut lausunnon 24.11.2014 (liite 5).
- 3) Tukesin lausuntopyyntö on lähetetty **Lapin Ely-Keskukselle** 24.10.2014
Lapin Ely-keskus antoi lausunnon 27.11.2014 (Liite 6).
- 4) Tukesin lausuntopyyntö on lähetetty **Oraniemen paliskunnalle** 24.10.2014
Oraniemen paliskunta ei antanut lausuntoa.

Muistutukset ja mielipiteet

17.11.2014 Sisko Ruokola ja Risto Pulkkinen

Hakijan vastine

Hakijalta on pyydetty selitystä 1.12.2014 Sodankylän kunnan, Lapin Ely-keskuksen ja Metsähallituksen

lausuntojen, sekä saadun muistutuksen johdosta. Hakija antoi selityksen 9.1.2015 (Liite 8).

Tukesin kannanotto lausunnoissa ja muistutuksessa esitettyihin yksilöityihin vaatimuksiin

Lausunnoissa esitetyt asiat on otettu lupapäätöksessä huomioon lupamääräyksiin.

Hakemukseen saatujen lausuntojen johdosta malminetsintälupahakemusalueetta rajattiin hakijan toimesta uudelleen niin, että rajaa on siirretty 500 metrin etäisyydelle Viiankiaavan Natura-alueesta, lisäksi hakemusalueesta poistettiin Kelujoen varressa sijaitsevat kaavaan merkityt loma-asuntoalueet.

Muistutuksen osalta Tukes toteaa, että tässä malminetsintäluvassa sallittujen malminetsintätoimien (Lupamääräys 1.) ei voida katsoa olevan mittakaavaltaan tai vaikutuksiltaan sellaisia että ne aiheuttaisivat muistutuksessa kuvattuja vaikutuksia alueelle. Mikäli malminetsintätoimista aiheutuu maanomistajalle vahinkoa tai haittaa, on luvan haltija korvausvelvollinen lupamääräykseen 11 (Määräys vahinkojen ja haittojen korvaamisesta malminetsintäalueella) mukaisesti. Yhtiö on poistanut hakemusrajauksesta kaavassa loma-asuntoalueeksi merkityt alueet. Lisäksi yhtiö on todennut että sillä ei tällä hetkellä ole tarvetta tehdä kenttätöitä vaativaa malminetsintätöitä muistutuksen esittäjien maa-alueella.

Tiedoksi luvan haltijalle

Kaivoslain (621/2011) suhde muuhun lainsäädäntöön

Sen lisäksi, mitä kaivoslaissa säädetään, sovelletaan kaivoslain mukaista lupa- tai muuta asiaa ratkaistaessa ja muutoin tämän lain mukaan toimittaessa muun muassa; luonnonsuojelulakia ([1096/1996](#)), ympäristönsuojelulakia ([257/2014](#)), erämaalakia ([62/1991](#)), maankäyttö- ja rakennuslakia ([132/1999](#)), vesilakia ([587/2011](#)), poronhoitolakia ([848/1990](#)), säteilylakia ([592/1991](#)), ydinenergialakia ([990/1987](#)), muinaismuistolakia ([295/1963](#)), maastoliikennelakia ([1710/1995](#)) ja patoturvallisuuslakia ([494/2009](#)). Vesil. [264/1961](#) on kumottu Vesil:lla [587/2011](#). Malminetsintäluvan haltijan on aina noudatettava Suomen lainsäädäntöä ja asiaan liittyviä muita kansainvälisiä sopimuksia.

Maastossa liikkuminen

Maastoliikennelain (1710/1995) 4.1 §:n ja 4.2 §:n 9-kohdan mukaan kaivoslaissa (621/2011) tarkoitetulla malminetsintäalueella ja 30 metrin etäisyydellä sen rajasta moottorikäyttöisellä ajoneuvolla liikkuminen ei edellytä maanomistajan tai haltijan lupaa, kun kyse on asianomaisessa malminetsintäluvassa tai kaivosluvassa tarkoitetun toiminnan kannalta välttämättömästä liikkumisesta. Viitaten lupamääräykseen 9, malminetsintäluvan haltija veloitetaan rajoittamaan malminetsintä ja malminetsintäalueen käyttö tutkimustyön kannalta välttämättömiin toimenpiteisiin. Malminetsinnästä ei saa aiheutua merkittäviä muutoksia luonnonolosuhteissa, harvinaisten tai arvokkaiden luonnonesiintymien olennaista vahingoittumista tai merkittävää maisemallista haittaa. Aiheutetut vahingot on korvattava maanomistajalle.

Luvan muuttaminen

Malminetsintäluvan haltijan on kaivoslain (621/2011) 69 §:n mukaan haettava malminetsintäluvan muuttamista, jos tutkimussuunnitelmaa muutetaan tai täydennetään siten,

että lupamääräyksiä on tarpeen tarkistaa. Luvanhaltija voi lisäksi hakea malminetsintäluvan muuttamista lupamääräysten tarkistamiseksi, kun luvan mukaista toimintaa on tarpeen muuttaa.

Luvan jatkaminen

Mikäli luvan voimassaoloa halutaan jatkaa kaivoslain (621/2011) 61 §:n mukaisesti, tulee hakemus malminetsintäluvan voimassaolon jatkamiseksi toimittaa kaivosviranomaiselle viimeistään kaksi kuukautta ennen luvan voimassaolon päättymistä. (VnA kaivostoiminnasta (391/2012) 27.1 §).

Kaivoslain (621/2011) 61.1 §:n mukaan malminetsintäluvan voimassaoloa voidaan jatkaa enintään kolme vuotta kerrallaan siten, että lupa on voimassa yhteensä enintään viisitoista vuotta.

Kaivoslain (621/2011) 61.2 §:n mukaan malminetsintäluvan voimassaolon jatkamisen edellytyksenä on, että:

- 1) malminetsintä on ollut tehokasta ja järjestelmällistä;
- 2) esiintymän hyödyntämismahdollisuuksien selvittäminen edellyttää jatkotutkimuksia;
- 3) luvanhaltija on noudattanut tässä laissa säädettyjä velvollisuuksia samoin kuin lupamääräyksiä;
- 4) voimassaolon jatkamisesta ei aiheudu kohtuutonta haittaa yleiselle tai yksityiselle edulle.

Kaivoslain (621/2011) 66 §:n mukaan malminetsintäluvan voimassaolon jatkamista varten lupaviranomaiselle on ennen luvan voimassaolon päättymistä toimitettava lupahakemus sekä lupaharkinnan kannalta tarpeelliset ja luotettavat selvitykset edellä mainituista voimassaolon jatkamisen edellytyksistä.

Kaivostoiminnasta annetun valtioneuvoston asetuksen (391/2012) 27.2 §:n mukaan hakemuksesta tulee käydä ilmi hakijan haluamat muutokset lupa-alueeseen tai muut merkittävät muutokset sekä asianosaisissa tapahtuneet muutokset. Asetuksen 27.3 §:n mukaisesti hakemukseen tulee liittää lupaharkinnan kannalta tarpeellinen ja luotettava selvitys:

- 1) hakemuksen kohteena olevan luvan nojalla tehdyistä toimenpiteistä ja niiden tuloksista;
- 2) alueelle kohdistuneiden tutkimuskustannusten määrästä;
- 3) esiintymän hyödyntämismahdollisuuksista ja jatkotutkimusten tarpeellisuudesta;
- 4) perustelut aluerajaukselle.

Lisäksi hakemukseen sovelletaan vastaavasti, mitä lupahakemuksesta säädetään kaivoslain (621/2011) 34 §:ssä.

Malminetsintäluvan raukeaminen

Malminetsintälupa raukeaa määräajan päättyessä.

Kaivosviranomaisen on päätettävä, että malminetsintälupa ja kullanhuuhdontalupa raukeavat, jos luvanhaltija tekee asiaa koskevan hakemuksen. Luvanhaltija on velvollinen tekemään hakemuksen, jos tarkoituksena ei enää ole harjoittaa lupaan perustuvaa toimintaa.

Malminetsintäluvan raukeamista koskeva asia käsitellään noudattaen vastaavasti, mitä kaivoslaissa (621/2011) säädetään asianomaista lupaa koskevasta lupamenettelystä,

lupaharkinnasta sekä lupapäätöksestä ja sen voimassaolosta.

Malminetsintäluvan raukeamiseen sovelletaan kaivoslain (621/2011) 67 §:ää.

Lupapäätöksestä tiedottaminen

Lupapäätös on toimitettu päätöksenantopäivänä:

- AA Sakatti Mining Oy:lle (hakija)

Jäljennös päätöksestä on toimitettu antopäivänä:

- Sodankylän kunnalle,
- Lapin ELY-keskukselle,
- Oraniemen paliskunnalle,
- Museovirastolle tiedoksi

Päätöksen antamisesta tiedotetaan Lapin Kansa-lehdessä. Lisäksi päätöksen antamisesta tiedotetaan asianosaisia maanomistajia kirjeitse.

Toimivaltaiselle maanmittaustoimistolle toimitetaan tiedot Maanmittauslaitoksen ja Tukesin sopiman menettelyn mukaisesti malminetsintäluvasta merkinnän tekemiseksi kiinteistötietojärjestelmään.

Perustelut: Päätöksestä tiedottaminen ja siinä noudatettu menettely perustuvat kaivoslain (621/2011) lupapäätöksestä tiedottamista koskevaan 58 §:ään.

Päätösmaksu

Tästä päätöksestä perittävä maksu on **5 000 €**. Valtion talous- ja henkilöstöhallinnan palvelukeskus lähettää laskun hakijalle.

Maksu perustuu hakemuksen vireille tullessa voimassa olleeseen asetukseen Turvallisuus- ja kemikaaliviraston maksullisista suoritteista (1302/2010), muutettuna (779/2011).

Muutoksenhaku

Tähän päätökseen saa kaivoslain (621/2011) 162 §:n nojalla hakea muutosta valittamalla **Pohjois-Suomen hallinto-oikeuteen**.

Valitusaika on 30 päivää tämän päätöksen antopäivästä. Liitteenä olevasta valitusosoituksesta ilmenee, miten muutosta haettaessa on meneteltävä.

Päätöksestä perittävästä maksusta valitetaan samassa järjestyksessä kuin pääasiasta.

Lisätietoja

kaivosasiat@tukes.fi tai Heikki Puhakka, puh. 029 5052 201

Terho Liikamaa
Kaivosyli-insinööri

Heikki Puhakka
Ylitarkastaja

LIITTEET

- | | |
|---------|--|
| Liite 1 | ML2013:0019 malminetsintälupakartta |
| Liite 2 | Tilakohtaiset pinta-alat malminetsintälupa-alueella |
| Liite 3 | Asianosaiset maanomistajat |
| Liite 4 | Metsähallituksen lausunto |
| Liite 5 | Sodankylän kunnan lausunto |
| Liite 6 | Lapin Ely-keskuksen lausunto |
| Liite 7 | Mielipiteet ja muistutukset |
| Liite 8 | AA Sakatti Mining Oy:n selitys lausuntojen, muistutusten ja mielipiteiden johdosta |
| Liite 9 | Lapin Ely-keskuksen vastaselitys |

VALITUSOSOITUS Valitusviranomainen

Päätökseen saa hakea muutosta valittamalla sille hallinto-oikeudelle, jonka tuomiopiirissä pääosa tässä päätöksessä tarkoitettusta alueesta sijaitsee. Toimivaltainen hallinto-oikeus on mainittu valitusosoituksen lopussa. Valituskirjelmä osoitetaan valitusviranomaiselle ja se on toimitettava valitusajassa hallinto-oikeuden kirjaamoon.

Valitusaika

Määräaika valituksen tekemiseen on kolmekymmentä (30) päivää tämän päätöksen antopäivästä.

Valitusoikeus

Malmintsintälupaa, kaivoslupaa ja kullanhuuhtontalupaa koskevaan päätökseen, mainitun luvan voimassaolon jatkamista, raukeamista, muuttamista ja peruuttamista koskevaan päätökseen sekä kaivostoiminnan lopettamispäätökseen saa hakea muutosta:

- 1) asianosainen;
 - 2) rekisteröity yhdistys tai säätiö, jonka tarkoituksena on ympäristön-, terveyden- tai luonnonsuojelun taikka asuinympäristön viihtyisyyden edistäminen ja jonka sääntöjen mukaisella toiminta-alueella kysymyksessä olevat ympäristövaikutukset ilmenevät;
 - 3) toiminnan sijaintikunta tai muu kunta, jonka alueella toiminnan haitalliset vaikutukset ilmenevät;
 - 4) elinkeino-, liikenne- ja ympäristökeskus ja muu asiassa toimialallaan yleistä etua valvova viranomainen;
 - 5) saamelaiskäräjät sillä perusteella, että luvassa tarkoitettu toiminta heikentää saamelaisten oikeutta alkuperäiskansana ylläpitää ja kehittää omaa kieltään ja kulttuuriaan;
 - 6) kolttien kyläkokous sillä perusteella, että luvassa tarkoitettu toiminta heikentää kolttia-alueella kolttien elinolosuhteita ja mahdollisuuksia harjoittaa elinkeinoja.
- Kaivosviranomaisella on lisäksi oikeus valittaa sellaisesta päätöksestä, jolla hallinto-oikeus on muuttanut sen tekemää päätöstä tai kumonnut päätöksen.

Valituksen sisältö

Valituskirjelmässä on ilmoitettava

- päätös, johon haetaan muutosta
- miltä kohdista päätökseen haetaan muutosta ja mitä muutoksia siihen vaaditaan tehtäväksi
- perusteet, joilla muutosta vaaditaan
- valittajan nimi ja kotikunta
- postiosoite ja puhelinnumero, joihin asiaa koskevat ilmoitukset valittajalle voidaan toimittaa

Jos valittajan puhevaltaa käyttää hänen laillinen edustajansa tai asiamiehensä tai jos valituksen laatijana on joku muu henkilö, valituskirjelmässä on ilmoitettava

myös tämän nimi ja kotikunta.

Valittajan, laillisen edustajan tai asiamiehen on allekirjoitettava valituskirjelmä, ellei valituskirjelmää toimiteta sähköisesti (telekopiona tai sähköpostilla).

Valituksen liitteet

Valituskirjelmään on liitettävä

- päätös, johon haetaan muutosta valittamalla, alkuperäisenä tai jäljennöksenä
- asiakirjat, joihin valittaja vetoaa vaatimuksensa tueksi, jollei niitä ole jo aikaisemmin toimitettu viranomaiselle
- asiamiehen valtakirja

Valituskirjelmän toimittaminen perille

Valituskirjelmän voi viedä valittaja itse tai hänen valtuuttamansa asiamies. Valituskirjelmä liitteineen voidaan myös lähettää postitse, telekopiona tai sähköpostilla. Postiin valituskirjelmä on jätettävä niin ajoissa, että se ehtii perille valitusajan viimeisenä päivänä ennen aukioloajan päättymistä. Hallinto-oikeudessa kirjaamon aukioloaika on klo 8.00–16.15. Sähköisesti (telekopiona tai sähköpostilla) toimitetun valituskirjelmän on oltava toimitettu niin, että se on käytettävissä vastaanottolaitteessa tai tietojärjestelmässä määräajan viimeisenä päivänä ennen virka-ajan päättymistä.

Valittajalta peritään hallinto-oikeudessa **oikeudenkäyntimaksu 97 euroa**. Tuomioistuinten ja eräiden oikeushallintoviranomaisten suoritteista perittävistä maksuista annetussa laissa (701/1993) on erikseen säädetty eräistä tapauksista, joissa maksua ei peritä.

Toimivaltaisen hallinto-oikeuden yhteystiedot muutoksenhakua varten:

Pohjois-Suomen hallinto-oikeus

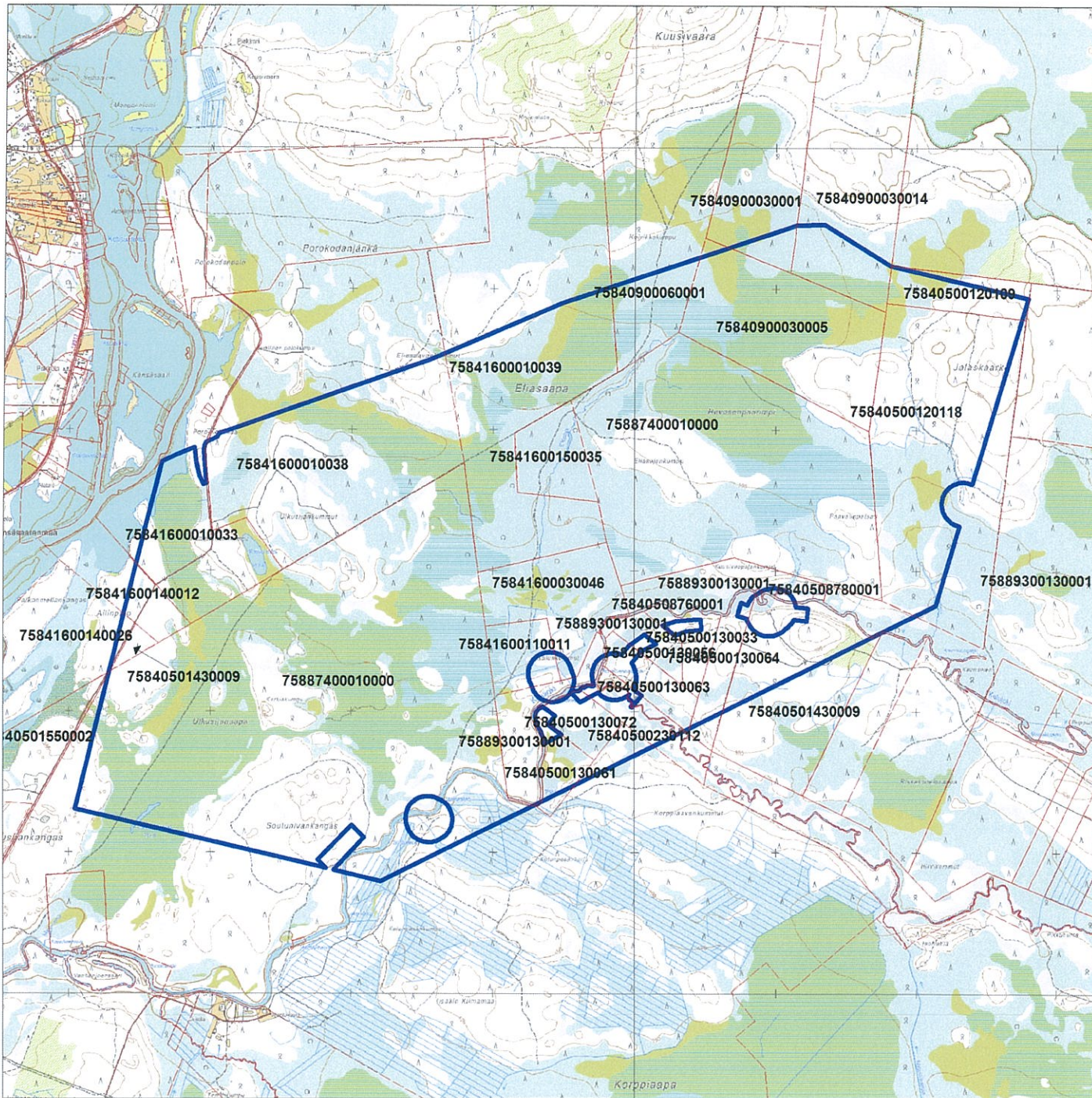
käyntiosoite: Isokatu 4, Oulu

postiosoite: PL 189, 90101 Oulu

puhelin: 029 56 42800

faksi: 029 56 42841

sähköposti: pohjois-suomi.hao@oikeus.fi



Malmietsintälupa-alue



Kiinteistörajat

Mittakaava 1: 42 000

AA Sakatti Mining Oy
Eliaasaapa
ML2013:0019

© Maanmittauslaitos
18/MML/14

Aineiston kopiointi ilman maanmittauslaitoksen lupaa kielletty



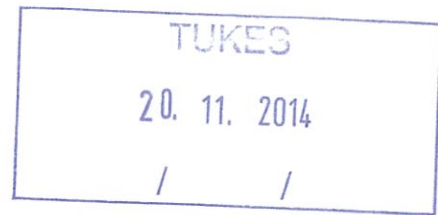


METSÄHALLITUS

Metsätalous Lappi
PL 8016
96101 Rovaniemi

LAUSUNTO

18.11.2014



1 (2)

MH 5610/2014

Turvallisuus- ja kemikaalivirasto

Valtakatu 2
96100 Rovaniemi

Viite: Lupatunnus ML2013:0019

Asia: AA Sakatti Mining Oy, malminetsintälupahakemus Eliasaapa

Asiakohdassa mainittuun hakemukseen Metsähallitus metsätalous Lappi lausuu mielipiteenään seuraavaa.

Yleisperiaatteet

Metsähallitus pitää tärkeänä, että malminetsintäalueiden tutkimustoiminnassa otetaan huomioon alueiden maisema-, luonto- ja kulttuuriarvot mahdollisimman hyvin. Tietoja Metsähallituksen mailla olevista arvokkaista, huomioon otettavista kohteista löytyy esim. Suomen ympäristökeskuksen uhanalaisrekisteristä ja Museoviraston muinaismuistorekisteristä. Koska näistä virallisista rekistereistä ei löydy kaikkia Metsähallituksen mailla sijaitsevia luonto- ja kulttuurikohdetietoja, Metsähallitus edellyttää, että kaivosyhtiön tulee olla yhteydessä myös suoraan Metsähallitukseen. Samassa yhteydessä voidaan yhteisesti käydä läpi kaivosyhtiön laatima tutkimus-suunnitelma ja näin yksityiskohtaisesti varmistaa, että metsälain 10 §:n, luonnon-suojelulain ja muinaismuistolain määrittelemät arvokkaat luonto- ja kulttuurikohteet säilyvät mahdollisimman hyvin. Vähimmäisedellytys on, että toimijalla on tieto olemassa olevista kohteista ja lisäksi kyky tunnistaa mahdolliset uudet kohteet maastossa.

Kelujärvi-Rajala osayleiskaava

Osa hakemusalueesta sijoittuu Kelujärvi-Rajala osayleiskaava-alueelle. Hakemus-alueella on mm. kaavamerkinnällä (MY-1) osoitettuja maa- ja metsätalousvaltaisia alueita, joilla on erityisiä ympäristöarvoja. Mikäli malminetsintälupa myönnetään em. osayleiskaava-alueelle, niin tutkimustoiminta tulee tapahtua kaavamääräyksiä noudattaen.

Vuokra-alue

Hakemusalueella sijaitsee Metsähallitukselta vuokrattu opetusmetsäalue. Vuokraaja on Rovaniemen koulutuskuntayhtymä (karttaliite 1). Metsähallitus edellyttää, että kaivosviranomaisen pyytää vuokraoikeuden haltijalta lausunnon ennen malminetsintäluvan ratkaisemista.

Uhanalaiset kasvilajit

Hakemusalueella on useita luonnonsuojelulain perusteella rauhoitettuja uhanalaisia kasvilajeja. Toimenpiteitä ei tule tehdä edellä mainittujen lajien esiintymisalueilla. Tarkemmat tiedot saa Lapin Ely-keskukselta.

Vahinkojen ehkäiseminen

Tutkimustoiminta tulee suunnitella siten, että puustolle ja taimikoille aiheutuvat vahingot olisivat mahdollisimman vähäisiä. Metsähallituksen tieverkostoa käytettäessä tulee huomioida tiestön kuntotilanne. Tiestön kuntoon ja käytettävyyteen vaikuttaa mm. kevään ja kovien sateiden aiheuttama kelirikko. Lisäksi tulee varmistaa siltojen kantavuudet. Tarvittaessa lisätietoja edellä mainituista asioista saa Metsähallituksen Keski-Lapin metsätiimin tiimiesimieheltä Samuli Ollilalta, puh. 0400- 960 433. Toiminnanharjoittajan tulee kaikilta osin vastata aiheuttamistaan vahingoista.

Turvallisuuden parantaminen

Mikäli tutkimusalueella suoritetaan sellaisia syväkairauksia, joista kairauksien jälkeen jää maastoon pysyvästi maanpäällisiä metallisia tai muovisia maaputkia, Metsähallitus edellyttää, että putket katkaistaan mahdollisimman läheltä maanpintaa ja putkien päät tulpataan. Vähän lumen aikana putket ovat vaarallisia mm. moottorikelkkailijoille. Maanpäällisistä putkista voi aiheutua vahinkoja myös metsäkoneille ja muille maastoajoneuvoille. Esimerkiksi metsäkoneiden renkaat rikkoontuvat osuessaan maaputkien päihin. Edellä mainitulla toimenpiteellä parannetaan maaston muiden käyttäjien turvallisuutta ja estetään materiaalivahinkoja. Metsähallitus katsoo, että malminetsintäluvan saaja on kaikilta osin vastuussa näistä vahingoista Metsähallitukselle ja kolmannelle osapuolelle.

Metsähallituksen oman toiminnan vaatimukset

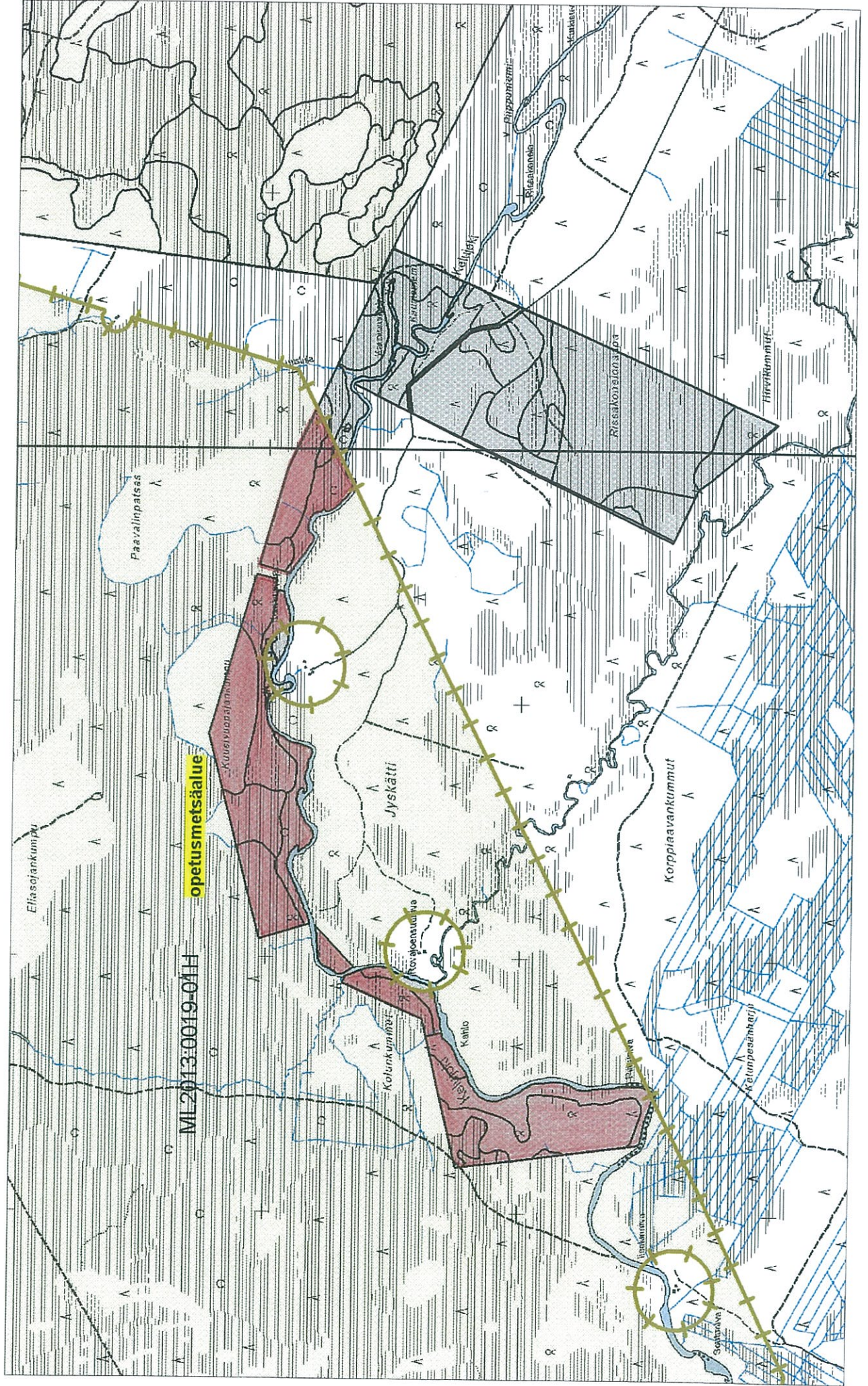
Metsähallitus korostaa, että tässä lausunnossa esitetyt ympäristönäkökohdat ovat sellaisia, jotka Metsähallitus ottaa itsekkin huomioon omassa toiminnassaan. Metsähallitus on sitoutunut näihin periaatteisiin lakisääteisen velvoitteen lisäksi mm. omassa sertifioidussa ympäristö- ja laatu järjestelmässään. Näin ollen Metsähallitus ei edellytä malminetsintäluvan hakijalta enempää kuin mitä Metsähallitus vaatii omalta toiminnaltaan.



Karttaliite 1

© Metsähallitus 18.11.2014 10:36
© Maanmittauslaitos 1/MML/14

1:20000



ML2013:0019-01H

opetusmetsäalue

SAAPUNUT

24. 11. 2014

SODANKYLÄN KUNTA

VIRANHALTIJAPÄÄTÖS

24.11.2014

Hallinto- ja elinkeinopalvelut
kunnanjohtaja

97 §

Asia

Lausuntopyyntö valtaushakemuksesta Eliasaapa ML2013:0019

Turvallisuus- ja kemikaalivirasto pyytää Sodankylän kunnalta lausuntoa kaivoslain (621/2011) 37§:N mukaisesta malmienetsintälupahakemuksesta Eliasaapa ML2013:0019.

Kohde sijaitsee Eliasaavalla. Valtausalue rajoittuu oikeusvaikutteisen Kelujärvi-Rajala osayleiskaava-alueelle. Alue on osayleiskaavassa osoitettu (W) vesialueeksi, (M) maa- ja metsätalousvaltaiseksi alueeksi, (MY-1) maa- ja metsätalousvaltaiseksi alueeksi, jolla on erityisiä ympäristöarvoja, (MU-1) maa- ja metsätalousalueeksi, jolla on erityisiä ulkoilun ohjaamistarpeita ja (RA) loma-asuntoalueeksi. Lisäksi alueen halki kulkee moottorikelkka reitti ja alueelle on osoitettu ohjeellinen poroerotuspaikka (MP).

Päätös

Sodankylän kunta edellyttää, että tutkimussuunnitelmasta rajataan pois Kelujokivarressa olevat loma-asuntoalueet. Lisäksi tutkimussuunnitelmasa tulee ottaa huomioon alueen suojelevarvot.

Viljo Pesonen
kunnanjohtaja

Tiedoksi

Turvallisuus- ja Kemikaalivirasto, kunnanhallitus, tekniset palvelut

Muutoksenhakukielto

Koska päätös koskee vain valmistelua tai täytäntöönpanoa, kuntalain 91§:n nojalla tästä päätöksestä ei saa tehdä oikaisuvaatimusta. (Kunnallinen virkaehtosopimuslaki 26 § ja 2 § sekä KVTES 2014-2016)

27. 11. 2014

Elinkeino-, liikenne- ja
ympäristökeskus

Lausunto

LAPELY/1269/2014

27.11.2014

Turvallisuus- ja kemikaalivirasto (Tukes)
Heikki Puhakka
Valtakatu 2
96100 Rovaniemi

Viite: Sähköpostinne 24.10.2014

Malminetsintähakemus ML2013:0019, AA Sakatti Mining Oy, Sodankylä

AA Sakatti Mining Oy:n malminetsintälupahakemus ML2013:0019 (Eliasaapa) sijoittuu Sodankylän kuntaan. Haetun malminetsintäalueen pinta-ala on 1947,06 ha. Suunnitelman mukaan alueella on tarkoitus tehdä geofysikaalisia mittauksia, pohjamooreeninäytteenottoa ja syväkairauksia. Geofysikaalisten mittausten kaluston kuljettamiseen käytetään moottorikelkkaa tai mönkijää. Pohjamooreeninäytteet otetaan iskuporakalustolla, joka on rakennettu Bandvagn-alustalle ja syväkairaukset tehdään käyttäen tela-alustaista kairakonetta.

Turvallisuus- ja kemikaalivirasto (Tukes) on pyytänyt Lapin elinkeino-, liikenne- ja ympäristökeskuksen (ELY-keskus) lausuntoa mm. siitä, onko kohteella mahdollista tehdä tehokasta malminetsintää ko. menetelmillä ilman, että siitä aiheutuu merkittäviä muutoksia luonnonolosuhteissa tai harvinaisten tai arvokkaiden luonnonesiintymien olennaista vahingoittumista tai merkittävää maisemallista haittaa.

Lapin ELY-keskuksen lausunto

Suojelualueet, Natura 2000 -verkosto ja pohjavesialueet

Malminetsintäalueella ei ole luonnonsuojelualueita, Natura 2000 -verkoston kohteita, luonnonsuojeluohjelma-alueita, luonnonsuojelulain 29 §:n tarkoittamia luontotyyppin suojelualueita eikä valtakunnallisesti merkittäviä maisema-alueita. Malminetsintäalueella ei myöskään sijaitse luokiteltuja pohjavesialueita.

Haettu malminetsintäalue rajoittuu kuitenkin pohjois-koilliskulmasta Viiankiaavan Natura 2000 -alueeseen. Viiankiaapa (FI1301706) kuuluu Natura-verkostoon sekä yhteisön tärkeänä pitämänä alueena (SCI-alue) että erityisenä linnustonsuojelualueena (SPA-alue). Viiankiaavan pinta-ala on 6595 hehtaaria.



27.11.2014

Alueen suojeluperusteena ovat siellä esiintyvät yhteensä 11 luontodirektiivin liitteen I luontotyyppiä ja kolme liitteen II lajia sekä yhteensä 21 lintudirektiivin liitteessä I mainittua lintulajia ja säännöllisesti esiintyvää muuttolintua.

Kaikessa Natura 2000 -alueilla ja niiden läheisyydessä harjoitettavassa toiminnassa on huolehdittava siitä, ettei toimenpiteillä merkittävästi heikennetä alueen suojeluarvoja. Jos hanke tai suunnitelma yhdessä muiden hankkeiden tai suunnitelmien kanssa todennäköisesti merkittävästi heikentää Natura-alueen niitä luonnonarvoja, joiden suojelemiseksi alue on liitetty Natura-verkostoon, hankkeen toteuttajan tai suunnitelman laatijan on asianmukaisella tavalla arvioitava nämä vaikutukset. Sama koskee sellaista hanketta tai suunnitelmaa, jolla todennäköisesti on alueelle ulottuvia merkittäviä haitallisia vaikutuksia (luonnonsuojelulaki 1096/1996, 65 §).

ELY-keskus toteaa, että malminetsintähakemuksessa ei ole arvioitu tutkimusten vaikutuksia Viiankiaavan Natura-alueen suojeluperusteisiin. Hakemuksesta ei myöskään käy ilmi esim. näytteenoton määrä eikä ajankohta Natura-alueen läheisyydessä. Näin ollen hakemuksen perusteella ei voida varmistua siitä, etteivät tutkimukset merkittävästi heikennä Natura-alueen suojeluperusteena olevia luontoarvoja. Tämän vuoksi ELY-keskus katsoo, että hakemusta tulee joko täydentää Natura-alueen läheisyydessä tehtävien tutkimusten sisällöstä ja ajankohdasta tai hakijan on tehtävä luonnonsuojelulain 65 §:n mukainen arviointi.

Edellä mainituista syistä johtuen ELY-keskus katsoo myös, että maastoliikennettä ei tule sallia Viiankiaavan Natura-alueella, vaikka maastoliikennelain 4 §:n 1 momentin 9 -kohdan (623/2011) nojalla maastoliikenteeseen ei tarvita lupaa malminetsintäalueella ja 30 metrin etäisyydellä sen rajasta.

Uhanalaiset lajit

Ympäristöhallinnon Eliölajit -tietojärjestelmän mukaan (tilanne 26.11.2014) malminetsintäalueella, erityisesti pohjoisosassa Eliasaavan ja Eliasojan maastossa on useita lettorikon ja kiiltosirppisammalen esiintymiä. Lettorikko ja kiiltosirppisammal ovat rauhoitettuja lajeja (luonnonsuojeluasetus 160/1997, liite 3 a) ja lisäksi luontodirektiivin liitteen II lajeja. Lettorikko kuuluu lisäksi luontodirektiivin liitteen IV (b) lajeihin, jotka vaativat tiukkaa suojelua. Rauhoitettujen lajien hävittäminen on kielletty luonnonsuojelulain (1096/1996) 42 § 2. momentin nojalla.



27.11.2014

Lettorikko ja kiiltosirppisammal ovat myös uhanalaisia (luonnonsuojeluasetus 160/1997, liite 4), vaarantuneiksi luokiteltuja lajeja.

Lisäksi malminetsintäalueelta on tiedossa kaksi muuta uhanalaista lajia, lettosara ja suopunakämmekä, jotka myös tulisi malminetsinnässä ottaa huomioon luonnon monimuotoisuuden turvaamiseksi. Lettosaran esiintymiä alueella on useita, suopunakämmekän esiintymiä kaksi. Uhanalaisuusluokituksessa molemmat lajit on luokiteltu vaarantuneiksi (VU).

Rauhoitettujen ja uhanalaisten lajien esiintymätiedot tulee selvittää ennen tutkimuksia ELY-keskukselta, jotta esiintymät voidaan ottaa tutkimuksissa huomioon.

Linnut

Malminetsintäalueella on kaksi päiväpetolintureviiriä. Näistä toinen on uhanalainen, erityisesti suojeltava laji (luonnonsuojeluasetus 160/1997, liite 4), joka on luokiteltu vaarantuneeksi (VU) lajiksi. Toinen lintulaji kuuluu silmällä pidettäviin lajeihin. Rauhoitettujen lintulajien tahallinen häiritseminen, erityisesti eläinten lisääntymisaikana, muuton aikaisilla levähdysalueilla tai muutoin niiden elämänkierron kannalta tärkeillä paikoilla on luonnonsuojelulain 39 §:n mukaan kielletty. ELY-keskus toteaa, että ko. alueilla ei saa tehdä koneellisia tutkimuksia ja liikkumista tulee välttää 1.5.–31.7. välisenä aikana Metsähallituksen asettamien rajoitusten mukaisesti.

Muuta

Lapin ELY-keskus toteaa, että kaikessa toiminnassa tulee välttää turmelemasta alueen luontoa enempää kuin tutkimuksen tekemiseksi on välttämätöntä. Tutkimusten jälkeen maastoon jääneet jäljet tulee entisöidä mahdollisimman hyvin.

Luonnonsuojeluyksikön päällikkö

Päivi Lundvall

Ylitarkastaja

Liisa Viitala



Elinkeino-, liikenne- ja
ympäristökeskus

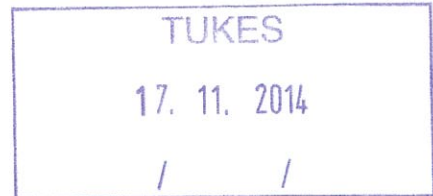
Lausunto

LAPELY/1269/2014

27.11.2014

TIEDOKSI

AA Sakatti Mining Oy / Jukka Jokela, Joanna Kunttonen-van 't Riet,
Laura Paakkonen



Turvallisuus- ja kemikaalivirasto TUKES
Valtakatu 2
96100 Rovaniemi
(sposti: kaivosasiat@tukes.fi)

MUISTUTUS MALMINETSINTÄLUPAHAKEMUKSEEN

Hakija: AA Sakatti Mining Oy
Lupatunnus: ML2013:0019
Lupa-alue: Eliasaapa
Alueen sijainti ja koko: Sodankylä (1947,06ha)

Viitaten Turvallisuus- ja kemikaaliviraston 24.10.2014 päivättyyn kirjeeseen haluamme todeta seuraavaa malminetsintälupahakemuksesta (ML2013:0019) ja sitä koskevasta kuulutuksesta:

Omistamme yhteisesti Sodankylässä, Kelujoen varrella olevat maa-alueet (____ ja _____). Vastustamme malminetsintäluvan myöntämistä AA Sakatti Mining OY:lle kyseisille maa-alueille. Olemme pitäneet nämä alueet hyvässä kunnossa ja olemme varanneet ne jälkipolvienne loma-asuntoalueiksi (kumpikin maa-alue on merkitty kaavassa osittain loma-asuntoalueeksi).

Katsomme, että hakijan mahdolliset malminetsintätoimet aiheuttavat vahinkoa alueen luonnolle, huonontavat huomattavasti maisemaa sekä alentavat näiden maa-alueiden taloudellista arvoa.

Oulussa 12.11.2014

Raumalla ____.11.2014

Sisko Ruokola

Risto Pulkkinen



Turvallisuus- ja kemikaalivirasto, Tukes
Kaivosvirasto
Valtakatu 2
96100 Rovaniemi

7.1.2015

SELITYS

AA Sakatti Mining Oy antaa vastauksena vastinepyyntöön, koskien lupatunnusta MI2013:0019 Eliasaapa seuraavaa.

Sodankylän kunnan lausunto

Kunta edellyttää, että tutkimussuunnitelmasta rajataan pois Kelujokivarressa olevat loma-asuntoalueet. Kunta myös pyytää huomioimaan alueen suojeluarvot. Yhtiö kannattaa edellä mainittua rajausta. Yhtiö myös tulee huomioimaan alueen suojeluarvot (tästä enemmän ELYn lausunnon vastineessa).

Elinkeino-, liikenne- ja ympäristökeskuksen lausunto

ELY toteaa lausunnossaan, että suunniteltu malminetsintäalue rajoittuu Viiankiaapa Natura 2000-alueeseen. Yhtiö on rajannut alueen uudelleen ja nyt lyhin etäisyys Natura-alueeseen on n.500m.

ELY toteaa, että malminetsintäalueella esiintyy myös mm. lettorikko, kiiltosirppisammal, lettosara ja suopunakämmekkä. Yhtiöllä on uhanalaisten lajien paikkatieto, joka on hankittu ELY-keskukselta 24.3.2014. Jos kairaustoimintaa suunnitellaan, yhtiö ottaa huomioon tunnetut esiintymät ja suunnittelee kairaukset niin, että rauhoitetun lajin esiintymät vältetään. Yhtiö voi myös lähettää suunnitellun kairaussuunnitelman ELY:lle ja Metsähallitukselle tiedoksi.

ELY toteaa, että malminetsintäalueella on kaksi päiväpetolintureviiriä, joista toinen on uhanalainen, erityisesti suojeltava vaarantunut laji ja toinen silmällä pidettävä laji. Yhtiö on valmis välttämään liikkumista ja koneellisia tutkimuksia 1.5.-31.7. välisenä aikana Metsähallituksen asettamien rajoitusten mukaisesti.

ELY toteaa myös että kaikessa toiminnassa tulee välttää turha alueen turmeleminen, ja mainitsee vuotavien kairanreikien tulppaamisen. Yhtiö toteaa että ELY:n kuvailema toiminta on osa yhtiön toimintaperiaatteita.

Metsähallituksen lausunto

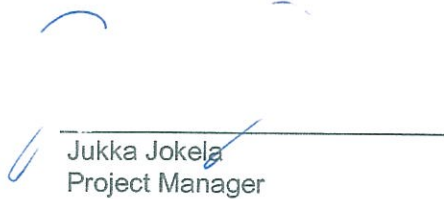
Metsähallitus lausunnossaan ilmoittaa, että alueelle sijoittuu osittain Kelujärvi-Rajala osayleiskaavassa osoitettuja maa- ja metsätalousvaltaisia alueita, joilla on erityisiä ympäristöarvoja. Metsähallitus edellyttää, että tutkimustoiminta tulee tapahtua kaavamääräyksiä noudattaen.

Yhtiö ottaa huomioon kaavamääräykset tutkimustoiminnassaan.

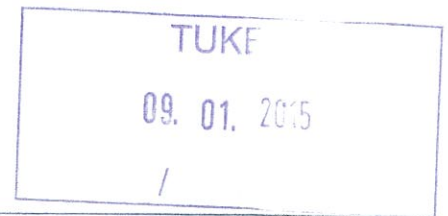
Sisko Ruokola ja Risto Pulkkinen muistutus

Sisko Ruokola ja Risto Pulkkinen omassa muistutuksessaan vaativat, että heidän yhdessä omistamiinsa maa-alueille (758-405-13-63 Bemmala ja 758-405-13-64 Hiljala) ei saa malminetsintälupaa. Kaavassa alueet on osittain merkitty loma-asuntoalueeksi.

Yhtiö toteaa, että kaavassa merkityt loma-asuntoalueet on leikattu hakemusalueesta. Yhtiöllä ei kuitenkaan ole tällä hetkellä mitään suunnitelmia tehdä kenttätöitä vaativaa malminetsintää kyseisellä maa-alueella. Näin ollen yhtiö sitoutuu toistaiseksi olemaan tekemättä kenttätöitä vaativaa malminetsintää karttaliitteessä merkityllä alueella. Jos jatkossa nousisi tarve päästä kyseiselle maa-alueelle tekemään töitä, tästä neuvotellaan erikseen maanomistajan kanssa.



Jukka Jokela
Project Manager



Turvallisuus- ja kemikaalivirasto, Tukes
Kaivosvirasto
Valtakatu 2
96100 Rovaniemi

7.1.2015

SELITYS

AA Sakatti Mining Oy antaa vastauksena vastinepyyntöön, koskien lupatunnusta MI2013:0019 Eliasaapa seuraavaa.

Sodankylän kunnan lausunto

Kunta edellyttää, että tutkimussuunnitelmasta rajataan pois Kelujokivarressa olevat loma-asuntoalueet. Kunta myös pyytää huomioimaan alueen suojeluarvot. Yhtiö kannattaa edellä mainittua rajausta. Yhtiö myös tulee huomioimaan alueen suojeluarvot (tästä enemmän ELYn lausunnon vastineessa).

Elinkeino-, liikenne- ja ympäristökeskuksen lausunto

ELY toteaa lausunnossaan, että suunniteltu malminetsintäalue rajoittuu Viiankiaapa Natura 2000-alueeseen. Yhtiö on rajannut alueen uudelleen ja nyt lyhin etäisyys Natura-alueeseen on n.500m.

ELY toteaa, että malminetsintäalueella esiintyy myös mm. lettorikko, kiiltosirppisammal, lettosara ja suopunakämmekä. Yhtiöllä on uhanalaisten lajien paikkatieto, joka on hankittu ELY-keskukselta 24.3.2014. Jos kairaustoimintaa suunnitellaan, yhtiö ottaa huomioon tunnetut esiintymät ja suunnittelee kairaukset niin, että rauhoitetun lajin esiintymät vältetään. Yhtiö voi myös lähettää suunnitellun kairaussuunnitelman ELY:lle ja Metsähallitukselle tiedoksi.

ELY toteaa, että malminetsintäalueella on kaksi päiväpetolintureviiriä, joista toinen on uhanalainen, erityisesti suojeltava vaarantunut laji ja toinen silmällä pidettävä laji. Yhtiö on valmis välttämään liikkumista ja koneellisia tutkimuksia 1.5.-31.7. välisenä aikana Metsähallituksen asettamien rajoitusten mukaisesti.

ELY toteaa myös että kaikessa toiminnassa tulee välttää turha alueen turmeleminen, ja mainitsee vuotavien kairanreikien tulppaamisen. Yhtiö toteaa että ELY:n kuvailema toiminta on osa yhtiön toimintaperiaatteita.

Metsähallituksen lausunto


Metsähallitus lausunnossaan ilmoittaa, että alueelle sijoittuu osittain Kelujärvi-Rajala osayleiskaavassa osoitettuja maa- ja metsätalousvaltaisia alueita, joilla on erityisiä ympäristöarvoja. Metsähallitus edellyttää, että tutkimustoiminta tulee tapahtua kaavamääräyksiä noudattaen.

Yhtiö ottaa huomioon kaavamääräykset tutkimustoiminnassaan.

Sisko Ruokola ja Risto Pulkkinen muistutus

Sisko Ruokola ja Risto Pulkkinen omassa muistutuksessaan vaativat, että heidän yhdessä omistamiinsa maa-alueille (758-405-13-63 Bemmala ja 758-405-13-64 Hiljala) ei saa malminetsintälupaa. Kaavassa alueet on osittain merkitty loma-asuntoalueeksi.

Yhtiö toteaa, että kaavassa merkityt loma-asuntoalueet on leikattu hakemusalueesta. Yhtiöllä ei kuitenkaan ole tällä hetkellä mitään suunnitelmia tehdä kenttätöitä vaativaa malminetsintää kyseisellä maa-alueella. Näin ollen yhtiö sitoutuu toistaiseksi olemaan tekemättä kenttätöitä vaativaa malminetsintää karttaliitteessä merkityllä alueella. Jos jatkossa nousisi tarve päästä kyseiselle maa-alueelle tekemään töitä, tästä neuvotellaan erikseen maanomistajan kanssa.



Jukka Jokela
Project Manager

21. 01. 2015



Elinkeino-, liikenne- ja
ympäristökeskus

Vastaselitys

LAPELY/1269/2014

21.1.2015

Turvallisuus- ja kemikaalivirasto (Tukes)
Heikki Puhakka
Valtakatu 2
96100 Rovaniemi

Viite: Vastaselityspyyntönne 12.1.2015

Malminetsintähakemus ML2013:0019, AA Sakatti Mining Oy, Sodankylä

AA Sakatti Mining Oy:n malminetsintähakemuksen ML 2013:0019 alkuperäinen rajaus ulottui pohjois-koilliskulmasta Viiankiaavan Natura 2000 -alueeseen (FI 130 1706). Lapin elinkeino-, liikenne- ja ympäristökeskus (ELY-keskus) on 27.11.2014 antamassaan lausunnossa edellyttänyt hakemuksen täydentämistä Natura-alueen läheisyydessä tehtävien tutkimusten osalta tai luonnonsuojelulain 65 §:n mukaisen arvioinnin tekemistä. Hakija on hakemuksesta saatujen lausuntojen johdosta rajannut hakemusalueetta siirtämällä hakemusalueen rajaa noin 500 metrin etäisyydelle Viiankiaavan Natura-alueesta.

Turvallisuus- ja kemikaalivirasto (Tukes) on varannut kaivoslain (621/2011) 42 §:n nojalla Lapin elinkeino-, liikenne- ja ympäristökeskukselle (ELY-keskus) tilaisuuden vastaselityksen antamiseen AA Sakatti Mining Oy:n 7.1.2015 antaman selityksen johdosta.

ELY-keskus pitää AA Sakatti Mining Oy:n selvitystä riittävänä. ELY-keskuksen näkemyksen malminetsintä lupa-alueella ML2013:0019 ei todennäköisesti merkittävästi heikennä Viiankiaavan Natura-alueen suojeluperusteita, joten luonnonsuojelulain 65 §:n mukaista arviointia ei tarvitse tehdä.

Luonnonsuojeluyksikön päällikkö

Päivi Lundvall

Ylitarkastaja

Liisa Viitala

TIEDOKSI

Ympäristöministeriö / Aulikki Alanen
AA Sakatti Mining Oy / Jukka Jokela, Joanna Kunttonen-van 't Riet,
Laura Paakkonen