

KUULUTUS

Turvallisuus- ja kemikaalivirasto (Tukes) kuuluttaa kaivoslain (10.6.2011/621) 40 §:n nojalla

Malminetsintälupahakemuksen

Hakija: Dragon Mining Oy
Lupatunnus: ML2013:0029
Alueen sijainti ja koko: Kittilän kunta; 244,55 ha

Kuvaus hakemuksen mukaisesta toiminnasta

Hakija on tehnyt geologisia ja geofysikaalisia tutkimuksia lupahakemusalueen ympäristössä, ja olettaa että alueella voi olla kultaa. Hakija haluaa laajentaa tutkimuksia nyt haettavalle alueelle. Tutkimusmenetelminä tullaan käyttämään lento- ja maanpintageofysiikkaa, kallioperä- ja maaperänäytteenottoa sekä käsin että koneellisesti (mm. kallioperäkairaus) ja tutkimusojien kaivamista. Tutkimukset tullaan tekemään Dragon Mining Oy:n ja Agnico Eagle Finland Oy:n yhteistyönä.

Alue sijaitsee liitekartan osoittamalla paikalla Kittilän kunnan alueella ja Kuivasalmen erityisellä poronhoitoalueella.

Mielipiteet ja muistutukset

Mielipiteet ja muistutukset hakemuksesta voi lähettää 4.12.2014 mennessä lupatunnus **ML2013:0029** mainiten Tukeisiin, osoitteeseen Valtakatu 2, 96100 Rovaniemi tai sähköisesti osoitteeseen kaivosasiat@tukes.fi

Hakemuksen nähtävilläolo

Hakemusasiakirjat ovat nähtävänä Kittilän kunnan virastotalossa (Valtatie 15, 99100 Kittilä), Tukesin kirjaamossa (Opastinsilta 12 B, Helsinki), Tukesin Rovaniemen toimipaikassa (Valtakatu 2, Rovaniemi) ja Tukesin internet-sivuilla (<http://www.tukes.fi/lupahakemuskuulutukset>).

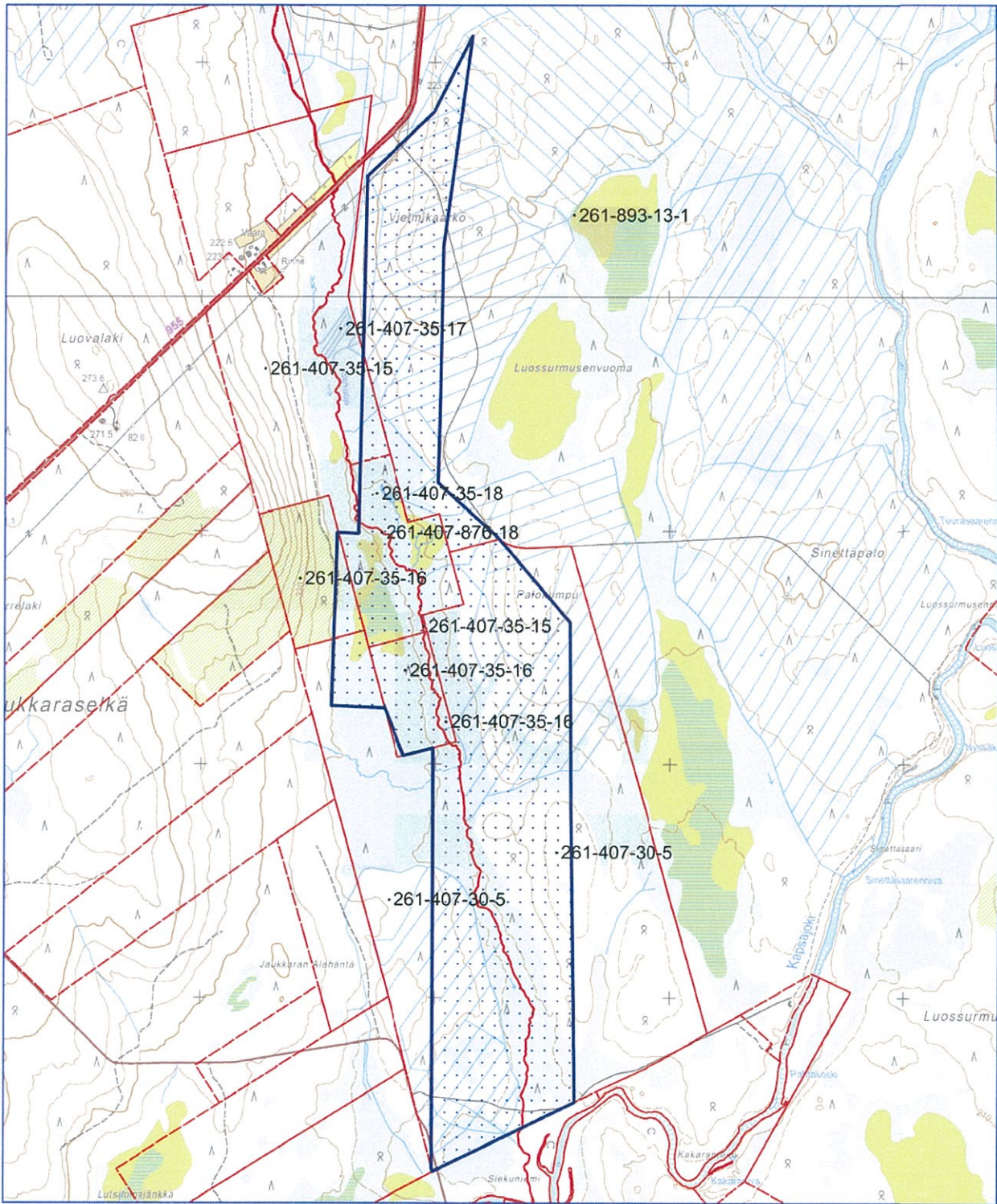
Lisätietoja Jani Jäsberg puh.029 5052 069 jani.jasberg@tukes.fi tai kaivosasiat@tukes.fi

Kuulutettu 4.11.2014

Pidetään nähtävänä 4.12.2014 asti.

Kartta malminetsintälupahakemusalueesta (mittakaava ohjeellinen)

Liite 1



 Malminetsintälupahakemusalue

Mittakaava 1: 25 000

Dragon Mining Oy
Sieku
ML2013:0029



MALMINETSINTÄ- LUPAHAKEMUS

SAAPUNUT

02. 05. 2013

ML2013:0029

tukes
Turvallisuus- ja kemikaalivirasto

HUOM!

Ennen lomakkeen täyttämistä, tutustu erilliseen liitteeseen: [Huomioitavat lain ja asetuksen kohdat](#) (klikkaa linkkiä).

- Uusi malminetsintälupahakemus Jatkoaikahakemus
(valtaus, malminetsintälupa)

Liittyvä lupatunnus

1. Tiedot hakijasta ja tämän edellytyksistä haettavaan toimintaan

1.1 Hakija (ei sivuliike) Dragon Mining Oy	1.2 Yhteystiedot (osoite ja puhelinnumero) Dragon Mining Oy Kummunkatu 34 83500 OUTOKUMPU puh. 040 3007 800	1.3 Kotipaikka Sastamala
1.4 Sähköposti Matti.Talikka@dragonmining.fi Jyrki.Vaisanen@dragonmining.fi Jyrki.Bergstrom@dragonmining.fi	Yhteyshenkilöt: Matti Talikka Jyrki Väisänen Jyrki Bergström	1.5 Y-tunnus 1509120-8
<input type="checkbox"/> 1.6 Virkatodistus (liitteenä)	<input checked="" type="checkbox"/> 1.7 Kaupparekisteriote (liitteenä)	
1.8 Malminetsinnän rahoitus esitettyyn toimintaan Hakija on harjoittanut malminetsintää Suomessa vuodesta 2003 sekä kaivostoimintaa vuodesta 2007. Yhtiön tavoitteena on harjoittaa pitkäjänteistä kaivostoimintaa, ja kehittää jo tunnettuja sekä paikantaa uusia malmiesiintymiä. Yhtiön viimeisimmät neljännesvuosi-, puolivuosi- ja vuosiraportit sekä tilinpäätökset on ladattavissa hakijan internet-sivuilta osoitteesta: http://www.dragon-mining.com.au Hanhimaan kultaprojekti tehdään yhteistyössä Agnico Eagle Mines Ltd:n kanssa.	1.9 Henkilöstö ja sen asiantuntemus Vuonna 2013 Suomen malminetsintätoimiin osallistuu noin 30 henkilöä konsernista sekä joukko asiantuntijakonsultteja ja palveluntarjoajia (mm. mineraalivarantoarvioiden tekijät, näytteiden käsittelijöitä, geokemiallisia laboratorioita, metallurginen laboratorio, kallioperänäytteiden syväkairaaaja). Tutkimuksia tullaan suorittamaan edellä mainitun mukaisesti yhteistyössä Agnico Eagle Mines Ltd:n kanssa.	

2. Alue, sen sijainti ja sen käyttöä mahdollisesti koskevat rajoitukset

2.1 Hakijan ehdotus nimeksi Sieku	2.2 Hakemusalueen pinta-ala ja sijainti 244,6 ha	2.3 Kaavoitustilanne Ei oikeusvaikutteisia kaavoja. Kaavoitustilanne: http://www.kittila.fi/kaavoituskatsaus http://www.kittila.fi/kaavoituskatsaus-2012-2013
---	--	--

Lomake jatkuu seuraavalla sivulla >>

2.4 Luonnonsuojelutilanne

Valtausalueiden (malminetsintälupa) välittömässä läheisyydessä ei ole Natura 2000 -alueeseen kuuluvia alueita. Lähin Natura 2000 -alueeseen kuuluva alue "Kuortano-Saivinvuoma-Launijärvi" SCI tunnus FI1300606 sijaitsee lähimmillään noin 4,6km päässä länteen.

Aluee kuvaus:

Kuortano-Saivinvuoma-Launijärven alue sisältää vaihtelevaa aapasuo- ja järviluontoa. Alueella esiintyy useita suotyyppisiä: karuhkoja rimpinevoja, erilaisia lettoja, suursaranevoja, tulvanevoja, suoniittyjä, lähteikköpintoja sekä korpia ja rämeitä. Järvet ovat pehmeäpohjaisia, melko matalia ja kirkasvetisiä.

Kuortanovuoma-Saivinvuoma-Launijärvi on pohjoisen Peräpohjolan tyyppillinen aapasuokokonaisuus. Linnustoltaan alueet ovat arvokkaita. Arviomme perusteella malminetsintätutkimuksilla ei ole vaikutusta Natura 2000 -alueisiin tai niihin luontoarvoihin, joita kyseisillä Natura 2000 -alueilla suojellaan.

2.5 Muun lainsäädännön rajoitukset

Ei rajoituksia.

2.6 Arvio alueella olevista kaivosmineraaleista ja selvitys, mihin arvio perustuu

Hakija otaksuu malminetsintälupahakualueelta löytyvän kultaa. Otaksunta perustuu hakijan ympäristössä tekemiin tutkimuksiin ja geofysiikan tulkintoihin.

3. Malminetsintäalueeseen liittyvät asianosaiset ja heidän tietonsa



3.1 Malminetsintälupahakemus alueeseen liittyvien asianosaisten ja maanomistajien osalta pyynnöstä toimitetaan erilliset liitteet (Excel-tiedostot). Tiedostoista käy ilmi asianomaisen nimi, osoite, tilarekisterinumero, yksittäisen tilan rajat sekä pinta-ala.

3.2 Muut kuin yksityiset asianosaiset (alueeseen liittyvät elinkeinot ja yhteiset alueet)

Malminetsintälupahakualue sijaitsee Kuivasalmen paliskunnan alueella.

Paliskunnan yhteyshenkilö on poroisäntä Kauno Rytönen, puh. 0400-355 344.

4. Selvitys toimintaa koskevista suunnitelmista

4.1 Tutkimusmenetelmät, -välineet ja aikataulu

Malminetsintäluvhakuaikana käydään läpi olemassa olevaa tutkimus aineitoa.

Lupavuosina tutkimusmenetelminä ovat mahdolliset: lentogeofysikaaliset mittaukset, pienimuotoinen näytteenotto vasaralla sekä lapiolla, geofysikaaliset mittaukset maanpinnalta, tutkimusojien teko 'montutus' kaivinkoneella ja niiden kartoitus, kallio- ja maaperänäytteenotto pinta- tai syväkairaamalla, uranäytteenotto timanttisahalla sekä historiallisen tutkimusaineiston tulkinta.

Tutkimusvälineinä käytetään mahdollisesti seuraavia: tela-alustainen näytteenottovaunu (kallio- sekä maaperänäytteenottoa pinta- sekä syväkairauskalustolla), mönkijä / moottorikelkka (näytteiden kuljetuskalusto), henkilö-/maastoajoneuvo (henkilöstön kuljetus, käyttö ainoastaan teillä - ei maastossa), kaivinkone ('montutus', tutkimusojien kaivuu ja peitto), geologin vasara (pienimuotoista kallioperänäytteenottoa), lappio/kuokka (pienimuotoista maaperänäytteenottoa), geofysikaaliset mittauslaitteistot (maan pinnalta suoritettavat geofysikaaliset mittaukset) sekä timanttisaha/-pora (ura- ja pistenäytteenotto).

Tutkimusaikataulu: ensimmäisinä lupavuonna suoritetaan geologisia maastotutkimuksia, alueellista maa- ja kallioperänäytteenottoa, syväkairaus, geologista mallinnusta, mineralogisia tutkimuksia, mahdollisesti tutkimusojien tekoa ja näytteenottoa, tutkimusaineiston analysointia ja tulkintaa. Myöhemmin lupavuosina mahdollisten jatkoaikahakemusten tai kaivosluvhakemuksen valmistelua.

Varsinaisten malminetsintätutkimusten lisäksi Hanhimaan alueella on tarkoitus suorittaa akateemisia tutkimuksia yhteistyössä asiantuntijaorganisaatioiden (exim. GTK) kanssa.

4.2 Kaivannaisjätteen jätehuoltosuunnitelma

Hakemusalueella ei tule muodostumaan kaivannaisjätettä.

Mahdollisesti lapiolla tehtävät kuopat tullaan peittämään välittömästi näytteenoton jälkeen.

Mahdollisesti kaivinkoneella ohuenmaapeitteen alueelle tehtävät tutkimusojat tullaan peittämään tarpeellisten tutkimusten päätteeksi.

Hakija katsoo kaivannaisjätteen jätehuoltosuunnitelma olevan tarpeeton tutkimusten tässä vaiheessa.

5. Toiminnan ympäristö- ja muut vaikutukset

5.1 Vaikutukset ympäristön- ja luonnonsuojeluun, vesistöihin, pohjaveteen, ihmiseen ja maa- tai kallioperään

Malminetsintäluvhakualueelle suunnitellut tutkimustoimet eivät aiheuta merkittäviä välittömiä tai välillisiä vaikutuksia ympäristön- tai luonnonsuojeluun, vesistöihin, pohjaveteen, ihmiseen tai maa- tai kallioperään. Vähäisiä vaikutuksia maaperään voi esiintyä kulku-urien ja ojen ylityskohdilla. Hakija pyrkii minimoimaan vaikutukset mm. käyttämällä jo olemassa olevia kulku-uria sekä ojen ylityskohtia.

Mikäli tutkimusojia tullaan kaivamaan, tilapäisiä vähäisiä vaikutuksia voi olla irtomaanläjitysalueella tutkimusojan vieressä sekä tutkimusojan kohdalla. Tutkimusten päätteeksi ojat tullaan peittämään, jolloin vaikutukset jäävät vähäisiksi.

6. Ilmoitus malminetsintäalueelle rakennettavista väliaikaisista rakennelmista

6.1 Hakija ei aio rakentaa malminetsintäalueelle väliaikaisia rakennelmia

6.2 Työstä vastaa

6.3 Rakennelmien tiedot ja sijainti (liite-tiedosto)

6.4 Käyttötarkoitus ja käytön kesto

7. Kaivoslain edellyttämien liitteiden, aineistojen ja selvitysten tarkastuslista

- 7.1 Virkatodistus liitteenä
- 7.2 Kaupparekisteriote liitteenä
- 7.3 Sähköiset paikkatietotiedostot
- 7.3.1 Malminetsintä lupa-alue (koko alueen rajat), josta esteet on rajattu pois (kts.liite 1) (MapInfo-tiedosto ETRS-TM35FIN)
- 7.3.2 Yleispiirteinen kartta, joka osoittaa hakemuksen kohteena olevan alueen sijainnin (Pdf-tiedosto ETRS-TM35FIN)
- 7.3.3 Malminetsintä lupa-alueita leikkaavat tilarajat omana tiedostona (ei rajanaapureita) (MapInfo-tiedosto ETRS-TM35FIN)
- 7.3.4 Malminetsintä lupa-alueen maanomistajat
(Excel-tiedosto, joka toimitetaan vasta viranomaisen pyynnöstä ennen hakemuksen kuuluttamista.
Malli: <http://www.tukes.fi/fi/Toimialat/Kaivokset/Malminetsintaluvat-ja-jatkoajat/Malminetsintalupa/>)
- 7.4 Selvitys kunnalta hakemuksen kohteena olevasta alueesta ja sen kaavoitustilanteesta, alueen käyttöä koskevista rajoituksista sekä niistä, joiden etua, oikeutta tai velvollisuutta asia saattaa koskea (asianosainen).
(Selvitys voidaan toimittaa myöhemmin, mutta ennen kuin hakemus kuulutetaan)
- 7.5 Kaivannaisjätteen jätehuoltosuunnitelma liitteenä
- 7.6 Kaivannaisjätehuoltosuunnitelma on tehty ympäristönsuojelulain nojalla
- 7.7 Viranomaisen todistukset, rekisteriotteet ja vastaavat asiakirjat, joilla varmennetaan hakemuksessa esitettyjen tietojen sekä säädettyjen vaatimusten huomioon ottaminen
- 7.8 Selvitys rakennelmista malminetsintäalueella ja niiden sijainti liitteenä tai ilmoitus ettei niitä ole
- 7.9 Liitteenä luonnonsuojelulain 65 §:ssä tarkoitetusta arvioinnista ja ympäristövaikutusten arviointimenettelystä annetun lain (468/1994) mukainen ympäristövaikutusten arviointiselostus tai Natura-arvio.
- 7.9.1 Liitteenä tarkka tutkimussuunnitelma suojelualueelta, joka sisältää kulku-urat ja yksityiskohtaiset tutkimuskohteet paikkatiedostoina (Tab-tiedosto ETRS-TM35FIN)
- 7.9.2 Tiivistelmä Natura-arviosta ja sen liitteissä esitetyistä tiedoista kuulutusta varten (vain julkiset tiedot)*
- 7.10 Tiivistelmä hakemuksessa ja sen liitteissä esitetyistä tiedoista kuulutusta varten*
- 7.10.1 Tätä malminetsintä lupahakemusta voidaan käyttää kuulutusasiakirjana, eikä erillistä tiivistelmää hakemuksesta toimiteta
- 7.11 Merkinnät hakemustietojen julkisuudesta*
- 7.12 Hakemukseen liittyy yhteisiä alueita**

*) Luvan hakijan tulee ilmoittaa lupahakemuksen toimittamisen yhteydessä perusteltu käsityksensä siitä, miltä osin lupahakemus tai sen liitteet sisältävät viranomaisten toiminnan julkisuudesta annetun lain (621/1999) tai muun lainsäädännön mukaan salassa pidettäviä tietoja. Hakijan tulee mahdollisuuksien mukaan toimittaa hakemuksen yhteydessä yleisluontoinen yhteenveto 1 momentissa tarkoitetuista hakemuksen tiedoista, joita voidaan esittää yleisölle.

**) Jos kaivoslain 34 §:n mukainen hakemus koskee yhteisalueissa (758/1989) tarkoitettua yhteistä aluetta tai yhteismetsälaissa (109/2003) tarkoitettua yhteismetsää, hakemukseen on liitettävä sellainen selvitys, joka on tarpeen tiedoksiannon toimittamiseksi yhteisen alueen tai yhteismetsän osakaskunnalle. Vna (391/2012)

8. Vakuus malminetsintälupaa varten

8.1 Hakijan ehdotus vakuudeksi hakemuksessa esitetylle toiminnalle ja perustelut

Hakija pitää vakuuden asettamista tarpeettomana huomioon ottaen toiminnan laatu ja laajuus sekä hakijan vakavaraisuus.

9. Malminetsintäluvan jälkitoimenpiteet

9.1 Selvitys jälkitoimenpiteistä malminetsintälupa-alueella toiminnan lopettamisen jälkeen

Hakija pyrkii malminetsintätoimissaan minimoimaan mahdolliset ympäristölle aiheutuvat haitat mm. käyttämällä mahdollisuuksien mukaan alueella jo olevia kulku-uria.

Mahdolliset ojien ylityksiin tehtävät tilapäiset maa- tai puusillat tullaan purkamaan niiden käytön päätyttyä.

Syväkairauksiin asennetut ns. ' maaputket' tullaan katkaisemaan läheltä maanpintaa.

Mahdolliset puustovauriot tullaan korvaamaan lainmukaisesti täysimääräisinä.

Mikäli moreeninäytteitä on otetty lapiolla, kuopat tullaan peittämään välittömästi näytteenoton jälkeen.

Mikäli alueelle on tehty tutkimusojia kaivinkoneella, ne tullaan peittämään tutkimustoimien päätyttyä.

JATKOAIKAHAKEMUS

(Tämä osa koskee edellisten lisäksi vain valtauksien ja malminetsintälupien jatkoaikahakemuksia)

10. Malminetsintäluvan voimassaolon edellytykset

10.1 Selvitys malminetsinnän tehokkuudesta, tehdyistä toimenpiteistä, tuloksista ja kustannuksista

10.2 Selvitys esiintymän hyödyntämismahdollisuuksista ja jatkotutkimusten tarpeellisuudesta

10.3 Perustelut alueen rajaukselle

11. Lisätietoja

11.1 Lisätietoja malminetsintälupaa varten

Malminetsintälupahakemuksen mukana toimitetun aineiston koordinaattisysteemi on ETRS-TM35FIN.

Kohta 7.4 on selvitetty hakijan toimesta Tukesin ohjeistuksen mukaisesti.

Kohta 7.5 asiat on selvitetty kohdassa 4.2, ei erillistä liitettä.

Tiivistelmä

Dragon Mining Oy tutkii yhteistyössä Agnico Eagle Mines Ltd:n kanssa Hanhimaan kultaprojektin alueita, johon nyt haettava alue myös lukeutuu. Haettu alue sijaitsee Lapin läänin Kittilän kunnassa ja on pinta-alaltaan 244,6 hehtaaria. Alue on osa suurempaa Hanhimaan kultaprojektia.

Hakija on ilmoittanut suunnittelevansa mm. seuraavia tutkimustoimia hakemusalueella: geologista maastokartoitusta, maa- ja kallioperänäytteenottoa pinta- tai syväkairauksella sekä mahdollisesti tutkimusojitusta.

Alue sijaitsee Kuivasalmen paliskunnan alueella.

Natura 2000 -alueeseen kuuluva Kuortano-Saivinvuoma-Launijärvi (FI 1300 606) sijaitsee länsipuolella lähimmillään noin 4,6 kilometrin päässä malminetsintälupahakueesta. Hakijan arvion perusteella malminetsintätutkimuksilla ei ole vaikutusta Natura 2000 -alueisiin tai niihin luontoarvoihin, joita kyseisillä Natura 2000 -alueilla suojellaan.

LIITTEET:

1. Valtakirja
2. Kaupparekisteriote
- 3a. Kaavoituskatsaus 2012 teksti / Kittilä
- 3b. Kaavoituskatsaus 2012 kartta / Kittilä
4. Natura 2000 -alueen kuvaus
- 5a. Hakemusalueen sijaintikartta 1:100 000 (pdf)
- 5b. Hakemusalueen kartta tilarajoineen 1:20 000 (pdf)
6. Hakemusalueen rajat MapInfo-tiedostona (TAB)
7. Maanomistajat MapInfo-tiedostona (TAB)
8. Asianosaiset Excell-tiedostona (xls)

12. Lomakkeen lähettäminen

Voit tulostaa ja tallentaa lomakkeen itsellesi ao. painikkeiden avulla.

Lomake lähetetään sähköisesti Tukesiin **Tallenna ja lähetä lomake** -painiketta painamalla; ohjelma pyytää sinua ensin tallentamaan lomakkeen jonka jälkeen sen voi lähettää oman tietokoneesi sähköpostiohjelmalla Tukesiin.

Voit lähettää lomakkeen myös itse suoraan osoitteeseen: kaivosasiat@tukes.fi.

Allekirjoitus _____

Nimenselvennys _____

HUOM!

Muistithan ennen lomakkeen täyttämistä tutustua erilliseen liitteeseen: [Huomioitavat lain ja asetuksen kohdat](#) (klikkaa linkkiä).

Jotta hakemus saa kaivoslain (621/2011) 32 §:n mukaisen etuoikeuden kohteelle, on kaikki kaikkiin kohtiin vastattava ja kaivoslain 34§:n edellyttämällä tavalla, 7 § JA 9 §:n esteet huomioiden. Vastaa kaikkiin kohtiin ja POISTA ESTEET ALUERAJAUKSESTA.