

KUULUTUS

Turvallisuus- ja kemikaalivirasto (Tukes) on kaivoslain (621/2011) perusteella 30.10.2014 hyväksynyt seuraavan malminetsintälupaa koskevan hakemuksen:

Hakija: Kylylahti Copper Oy
Alueen nimi: Perttilahti South
Lupatunnus: ML2013:0036
Alueen sijainti ja koko: Polvijärvi ja Outokumpu; 497,77 ha

Päätökseen saa kaivoslain (621/2011) 162 §:n nojalla hakea muutosta valittamalla hallinto-oikeuteen. Valitusaika on 30 päivää päätöksen antopäivästä. Päätöksen liitteenä olevasta valitusosoituksesta ilmenee, miten muutosta haettaessa on meneteltävä. Päätös on nähtävillä Polvijärven kunnan virastotalolla (Polvijärventie 15), Outokummun kaupungin virastotalolla (Hovilankatu 2), Tukesin Rovaniemen toimipisteessä (käyntiosoite Valtakatu 2, Rovaniemi) ja Tukesin internet-sivulla (<http://www.tukes.fi/malminetsinta>).

Lisätietoja kaivosasiat@tukes.fi tai Jani Jäsberg puh. 020 5052 069

Kuulutettu 30.10.2014

Pidetään nähtävänä 1.12.2014 asti

Kylylahti Copper Oy
Kaivostie 9
83700 Polvijärvi

PÄÄTÖS MALMINETSINTÄLUVAN MYÖNTÄMISESTÄ **Malminetsintälupahakemus**

Hakija: Kylylahti Copper Oy
Y-tunnus: 1925412-3
Suomi

Yhteystiedot:

Kaivostie 9
83700 Polvijärvi

Lisätietoja antaa:

Jari Juurela
jari.juurela@boliden.com
Puh: 050-5265141

Vireilletulopvm: 31.5.2013
Etuoikeuspvm: 20.8.2013
Hakemuksen tarkoitus: Malminetsintä kaivoslain (621/2011) 5 §:n tarkoittamalla tavalla

PÄÄTÖS

Turvallisuus- ja kemikaalivirasto (Tukes) **myöntää osittain** kaivoslain (621/2011) nojalla Kylylahti Copper Oy:lle malminetsintäluvan nimeltä "Perttilahti South" lupatunnuksella ML2013:0036. Malminetsintälupahakemusalueesta on rajattu pois kaivoslain (621/2011) 7 §:n mukaisia esteitä. Näin tässä myönnettävä malminetsintälupa-alue on pinta-alaltaan noin 10 ha pienempi kuin lupahakemuksessa ollut alue.

Perustelut: Hakija on osoittanut, että kaivoslaissa (621/2011) säädetyt edellytykset täyttyvät eikä luvan myöntämiselle ole kaivoslaissa säädettyä estettä.

Malminetsintäluvan nojalla luvanhaltijalla on oikeus omalla ja toisen maalla tässä luvassa mainitulla alueella (malminetsintäalueella) tutkia geologisten muodostumien rakenteita ja koostumusta sekä tehdä muita kaivostoimintaa valmistelevia tutkimuksia ja muuta malminetsintää esiintymän paikallistamiseksi sekä sen laadun, laajuuden ja hyödyntämiskelpoisuuden selvittämiseksi sen mukaan kuin tässä malminetsintäluvassa tarkemmin määrätään.

Malminetsintälupa ei oikeuta esiintymän hyödyntämiseen.

Päätöksen voimassaolo

Malminetsintälupa on **voimassa neljä (4) vuotta** päätöksen lainvoimaiseksi tulosta.

Perustelut: Hakija on hakenut malminetsintälupaa kaivoslain (621/2011) 34 §:n mukaisesti. Luvan voimassaoloaika on lain sallima enimmäisaika malminetsintäluvalle (Kaivoslaki 621/2011, 60 §). Malminetsintäluvan voimassaoloa voidaan jatkaa enintään kolme vuotta kerrallaan siten, että lupa on voimassa yhteensä enintään viisitoista vuotta (Kaivoslaki 621/2011, 61 §).

Päätöksen täytäntöönpano

Kaivoslain (621/2011) 168.1 §:n mukaisesti malminetsintälupaan perustuvat toimenpiteet saa aloittaa, kun siihen oikeuttava lupapäätös on saanut lainvoiman. Jos asianomaisen toimenpiteen suorittaminen edellyttää muualla lainsäädännössä vaadittua lupaa, saa toimenpiteen kuitenkin aloittaa vasta, kun asianomainen lupapäätös on saanut lainvoiman, päätöksessä asetetut velvoitteet on suoritettu tai toiminnan aloittamiseen on saatu oikeus asiassa toimivaltaiselta viranomaiselta.

Malminetsintäalueen tiedot

Pinta-ala: 497,77 ha
Alueen nimi: Perttilahti South
Sijainti: Polvijärvi ja Outokumpu
Alueen tarkempi sijainti ja rajat ilmenevät tähän päätökseen liitetystä lupakartasta (Liite 1).

Alueesta tarkemmin

Malminetsintäalupa-alue sijaitsee Polvijärven kunnan ja Outokummun kaupungin rajalla, Viinijärven rantavyöhykkeellä sekä osin järven päällä. Outokumpu Oy on tehnyt alueella aikaisemmin malminetsintää ja paikantanut kapean kupari-sinkkiesiintymän. Tämä tunnettu Perttilahden esiintymä sijaitsee noin 500–700 metrin syvyydessä kallioperässä.

Malminetsintäalupa-alueella ei sijaitse Natura2000-alueita, eikä luonnonsuojelu- tai suojeluohjelma-alueita. Lupa-alueella ei myöskään sijaitse pohjavesialueita. Alueella on voimassa Joensuun seudun yleiskaava 2020 sekä Viinijärven ranta-alueella Viinijärven osayleiskaava. Malminetsintäalueella on kolme Viinijärven vahvistetussa osayleiskaavassa suojelualueeksi merkittyä linnustollisesti arvokasta aluetta, jotka on tarkoitus perustaa luonnonsuojelualueiksi. Viinijärven rantavyöhykkeellä on myös laajempi kansallisesti merkittävä lintualue (FINIBA-alue) (liite 6).

Otaksuma mineraaleista

Aikaisemmin suoritettuihin tutkimuksiin perustuen, hakija otaksuu alueella olevan kuparia (Cu), nikkeliä (Ni), kobolttia (Co) sekä sinkkiä (Zn).

Yleisten ja yksityisten etujen turvaamiseksi tarpeelliset lupamääräykset (velvoitteet ja rajoitukset)

1. Määräys malminetsintätutkimusten sallituista ajankohdista ja menetelmistä, sekä malminetsintään liittyvistä laitteista ja rakennelmista

Tämän malminetsintäluvan nojalla on sallittua suorittaa seuraavia malminetsintätoimenpiteitä ja soveltaa seuraavia malminetsintämenetelmiä:

1. Geofysikaaliset ja geokemialliset tai vaikutuksiltaan edellisiin verrattavat tutkimusmenetelmät
2. Koneellisesti tehtävät maaperä- ja kallioperänäytteenotto (moreeni-, ura- ja pistenäytteet, kairaus)

Perustelut: Hakija on esittänyt hakemuksessaan nämä menetelmät ja kaivosviranomaisen arvioi ne tarpeelliseksi jotta alueen mineraalipotentialia saadaan tehokkaasti tutkittua. Jotta mahdolliselle jatkoluvalle edellytetty vaade tehokkaasta malminetsinnästä toteutuu, tässä lupamääräyksessä tarkoitettujen toimenpiteiden tulee olla pääosin suoritettuina.

2. Määräys tutkimustöitä ja -tuloksia koskevasta selvitysvelvollisuudesta

Malminetsintäluvan haltijan on vuosittain toimitettava kaivosviranomaiselle selvitys suoritetuista tutkimustöistä ja niiden tuloksista. Tutkimustöitä ja -tuloksia koskevaan vuosittaiseen selvitykseen on sisällytettävä: käytetyt tutkimus- ja työmenetelmät, yhteenveto tehdyistä tutkimuksista ja pääasialliset tulokset. Kaivosviranomaisen voi ohjeistaa hakijoita tarkemmin raportoinnin muodosta ja ajankohdasta. Ohje löytyy Tukesin internet-sivuilta. Kunkin kalenterivuoden tutkimustöistä ja -tuloksista on raportoitava seuraavan vuoden kesäkuun loppuun mennessä, ellei toisin ohjeisteta.

Perustelut: Määräyksen perusteena on kaivoslaki (621/2011) 14 § ja VNa kaivostoiminnasta (391/2012) 4 §.

3. Määräys jälkitoimenpiteiden ajankohdasta ja ilmoittamisesta kaivosviranomaiselle

Kun malminetsintälupa on rauennut tai peruutettu, malminetsintäluvan haltijan on

1) välittömästi saatettava malminetsintäalue yleisen turvallisuuden vaatimaan kuntoon, poistettava väliaikaiset rakennelmat ja laitteet, huolehdittava alueen kunnostamisesta ja siistimisestä sekä saatettava alue mahdollisimman luonnonmukaiseen tilaan. Malminetsintäluvan haltijan on tehtävä kirjallinen ilmoitus kaivosviranomaiselle, malminetsintäalueeseen kuuluvien kiinteistöjen omistajille ja muille oikeudenhaltijoille, kun toimenpiteet on saatettu loppuun. Ilmoituksen tulee sisältää tiedot jälkitoimenpiteiden päättymispäivästä sekä kuvaus toteutetuista jälkitoimenpiteistä.

2) kuuden kuukauden kuluessa luovutettava kaivosviranomaiselle tutkimustyöselostus, tutkimukseen liittyvä tietoaineisto ja kirjallinen esitys edustavasta otoksesta kairasydämiä. Kaivosviranomaisen ohjeistaa hakijoita tarkemmin raportoinnin muodosta. Ohje löytyy Tukesin internet-sivuilta.

Perustelut: Määräyksen perusteena on kaivoslaki (621/2011), 15 § ja VNa kaivostoiminnasta (391/2012), 5 §.

4. Määräys kaivannaisjätteen jätehuoltosuunnitelmasta ja sen noudattamisesta

Malminetsintäluvan haltija on velvollinen huolehtimaan maa- ja kiviainesjätteen synnyn ehkäisemisestä, sen haitallisuuden vähentämisestä sekä jätteen hyödyntämisestä tai käsittelemisestä.

Malminetsinnästä tässä luvassa myönnettyillä menetelmillä ei synny kaivannaisjätettä. Hakijan maininta kaivannaisjätteen määrästä ja käsittelystä lupahakemuksessa ovat riittävät. Töiden loputtua kohteella on alue välittömästi saatettava mahdollisimman luonnonmukaiseen tilaan ja korjattava maastovahingot.

Perustelut: Määräyksen perusteena on kaivoslaki (621/2011) 13 § ja VNa kaivostoiminnasta (391/2012) 3 §.

5. Määräys ilmoitusvelvollisuudesta koskien malminetsintäalueen maastotöitä ja rakennelmia

Malminetsintäluvan haltijan on hyvissä ajoin etukäteen ilmoitettava kirjallisesti malminetsintä-alueeseen kuuluvien kiinteistöjen omistajille (sekä näihin rinnastettaville, Kaivoslaki 5.2 §) ja muille oikeudenhaltijoille kaikista maastotöistä, jotka voivat aiheuttaa vahinkoa tai haittaa, sekä väliaikaisista rakennelmista. Malminetsintäluvan haltijan on ilmoitettava maastotöistä toimialallaan yleistä etua valvoville viranomaisille:

- Pohjois-Karjalan ELY-keskuksen ympäristövastuualueelle
- Museovirastolle jos alueella oletetaan olevan kiinteitä muinaisjäännöksiä tai irtaimia muinaisesineitä.

Ilmoituksen sisällöstä on säädetty Vna kaivostoiminnasta 2.2. §:ssä.

Perustelut: Määräyksen perusteena on kaivoslaki (621/2011) 12 § ja VNa kaivostoiminnasta (391/2012) 2 §.

6. Määräys malminetsintäalueen koon pienentämisen aikataulusta

Malminetsintäalueen pienentämiselle kaivosviranomaisen ei näe tässä vaiheessa olevan tarvetta. Tutkimuksia voidaan pitää perusteltuna koko ML2013:0036 alueelle.

Perustelut: Määräyksen perusteena on kaivoslaki (621/2011) 11 §. Otettaessa huomioon alueen koko, tutkimussuunnitelma ja sen perustelut, sekä seikka, että kyseessä on alkuvaiheen tutkimustoiminta, voidaan tutkimuksia pitää perusteltuna koko alueelle.

7. Määräys vakuuden asettamisesta

Malminetsintäluvan haltijan on asetettava **10 000 euron** suuruinen pankkitalletusvakuus Turvalisuus- ja kemikaalivirastolle kaivoslakiin perustuvasta toiminnasta mahdollisesti aiheutuneen vahingon ja haitan korvaamista sekä kaivoslain mukaisten jälkitoimenpiteiden suorittamista varten. Malminetsintälupa-alueella suoritetaan lupamääräyksen 1 mukaista malminetsintää.

Perustelut: Määräyksen perusteena on kaivoslaki (621/2011) 107 §. Vakuus on yhtiökohtainen ja se asetetaan yhtiön voimassa olevien malminetsintäluvan/lupien, ja myös mahdollisesti myöhemmin myönnettävien malminetsintälupien kokonaispinta-alan mukaan. Tukesin linjauksen mukaisesti 1001-10 000 hehtaarin alueelle vakuus on **20 000 €**. Kylylahti Copper Oy:lle on aikaisemmin 21.2.2014 myönnettyssä malminetsintälupapäätöksessä (**ML2012:0154**) määrätty **10 000 euron** suuruinen pankkitalletusvakuus panttaussitoumuksella. Nyt määrättävä lisävakuus nostaa kokonaisvakuussumman 20 000 euroon. Koneellisen montutuksen ja järeämmän toiminnan (esim. koelouhinta) vakuus arvioidaan ja määrätään lupakohtaisesti.

8. Määräykset malminetsintää ja malminetsintäalueen käyttöä koskevista seikoista sen varmistamiseksi, ettei toiminnasta aiheudu kaivoslaissa (621/2011) kiellettyä seurausta

Malminetsintäluvan haltijan on tulpattava kairareiät, mikäli kairareiästä nousee pohjavettä maanpinnalle. Kairaputket on katkaistava mahdollisimman läheltä maanpintaa, ja kairakohteiden jätehuolto sekä siistiminen on tehtävä välittömästi töiden loputtua kohteella. Jos kairauksessa tarvittavan käytettävän veden määrä ylittää 100m³/vrk, on toimittava kuten vesilain (587/2011) 15 §:ssä todetaan. Malminetsinnästä ja muusta malminetsintäalueen käytöstä ei saa aiheutua merkittäviä muutoksi luonnonolosuhteissa, eikä merkittävää maisemallista haittaa.

Perustelut: Malminetsintäluvan haltijan on luovuttuaan malminetsintäalupa-alueesta tai sen menetettyään viipymättä saatettava malminetsintäalue yleisen turvallisuuden vaatimaan kuntoon, sekä saatettava alue mahdollisimman luonnonmukaiseen tilaan (621/2011) 11 ja 15 §.

Malminetsintäalupa-alueella Sukkulaniemessä sijaitsee rauhoitettu muinaisjäänne, historiallinen asuinpaikka. Muinaisjäänne vahingoittaminen on kiellettyä muinaismuistolain 1 §:n mukaisesti. Mikäli alueelta löydetään tutkimuksia tehtäessä mahdollisia muinaismuistolain tarkoittamia kohteita joita ei ole tunnettu aiemmin, tulee luvan haltijan toimia kuten muinaismuistolain (295/1963) 14 ja 16 §:ssä todetaan, ja ilmoittaa niistä viipymättä Museovirastoon. Tämä päätös lähetetään myös Museovirastolle tiedoksi mahdollisten muinaismuistokohteiden tarkistamista varten.

Perustelut: Mahdollisten muinaismuistojen inventointivelvollisuutta ei ole tarpeen asettaa malminetsintäluvan haltijalle, vaan mahdollisten muinaismuistolöydösten huomioon ottaminen ja niistä ilmoittaminen katsotaan riittäväksi.

9. Määräykset yleisen ja yksityisen edun kannalta välttämättömistä ja luvan edellytysten toteuttamiseen liittyvistä seikoista

Hakemukseen saatujen lausuntojen perusteella alueelta ei ole tullut tietoon sellaisia ympäristö- tai luontoarvoja jotka olisivat esteenä malminetsintäluvan myöntämiselle. Malminetsintäalueella ei sijaitse Natura 2000-alueita eikä luonnonsuojelualueita.

Viinijärven rantavyöhykkeellä olevilla linnustollisesti arvokkailla suojelualueilla sekä FINIBA-alueella tulee välttää häiritseviä malminetsintätoimia linnuston pesimäaikana 15.4-31.5 (liite 6). Malminetsintäalueen läheisyydessä sijaitsee myös Markkinmäen yksityiset luonnonsuojelualueet 1 ja 2. Kairaustoimintaa tai muuta koneellista liikkumista ei tule tehdä

suojelualueiden läheisyydessä valkoselkätikan pesimäaikana 1.2-31.5.

Malminetsintäluvan haltijan tulee ennen tutkimustöiden aloittamista esittää tarkka tutkimussuunnitelma toimenpiteineen ja sijaintitietoineen Tukesille. Lisäksi tutkimussuunnitelma tulee toimittaa tiedoksi toimivaltaiselle Pohjois-Karjalan Ely-keskukselle.

Vaikka tässä malminetsintäluvassa sallitut tutkimusmenetelmät eivät vaikuta laajasti ympäristöön, malminetsintäluvan haltijan on oltava kuitenkin riittävästi selvillä hankkeen ympäristövaikutuksista siinä laajuudessa kuin kohtuudella voidaan edellyttää.

Perustelut: Tutkimussuunnitelman esittämisvelvollisuudella varmistetaan, että toimenpiteisiin voidaan tarvittaessa valvonnallisesti puuttua. Samalla Tukesin on mahdollista kaivoslain valvonnan toteuttamiseksi arvioida toimenpiteiden vaikutusta ja tarvittaessa antaa tarkempia lisämääräyksiä toimenpiteiden suorittamisesta. Kaivoslaki (621/2011) 11 § ja 12 §, VNa (391/2012) 2 §.

Liikkuminen kohteella sulanmaan aikana on pyrittävä suunnittelemaan niin, että olemassa olevia uria ja luontaisia aukkopaikkoja käytetään mahdollisimman paljon hyväksi. Kosteikkoalueilla liikkumista tulee välttää sulanmaan aikana. Tutkimukset viljelykäytössä olevilla peltoalueilla tulee ajoittaa satokauden ulkopuolelle aikaan jolloin maa on roudassa. Peltoalueilla sijaitsevat kohteet tulee kairata peltoalueen ulkopuolelta, mikäli se on mahdollista. Mikäli malminetsintätutkimukset lupa-alueella vaikeuttavat tai estävät maanviljelytoimintaa, tulee todettavissa olevat ansionmenetykset korvata toiminnanharjoittajalle. Mikäli kohteella joudutaan kaatamaan puita, tulee ne korvata täysimääräisinä maanomistajalle. Nuorelle puustolle tapahtuneissa vahingoissa tulee korvata lisäksi vielä odotusarvon menetys. Mikäli yhtiö ja maanomistaja eivät pääse yhteisymmärrykseen korvauksesta, silloin puolueeton arviointi tulee tehdä paikallisen metsänhoitoyhdistyksen tai metsäkeskuksen toimihenkilön toimesta.

Malminetsintäluvan haltijan on rajoitettava malminetsintä ja muu malminetsintäalueen käyttö tutkimustyön kannalta välttämättömiin toimenpiteisiin. Toimenpiteet on suunniteltava siten, että niistä ei aiheudu kohtuudella vältettävissä olevaa yleisen tai yksityisen edun loukkausta. Malminetsintäluvan nojalla tapahtuvasta malminetsinnästä ja muusta malminetsintäalueen käytöstä ei saa aiheutua:

- 1) haittaa ihmisten terveydelle tai vaaraa yleiselle turvallisuudelle;
- 2) olennaista haittaa muulle elinkeinotoiminnalle;
- 3) merkittäviä muutoksia luonnonolosuhteissa;
- 4) harvinaisten tai arvokkaiden luonnonesiintymien olennaista vahingoittumista;
- 5) merkittävää maisemallista haittaa.

Perustelut: Määräys perustuu kaivoslain (621/2011) 11 § ään.

10. Määräys malminetsintäkorvauksen suuruudesta ja maksuajankodasta

Malminetsintäluvan haltijan on maksettava malminetsintä-alueeseen kuuluvien kiinteistöjen omistajille vuotuista korvausta **20 euroa hehtaarilta** luvan voimassaoloajalta.

Malminetsintäkorvaus on ensimmäiseltä vuodelta maksettava viimeistään 30 päivänä siitä, kun malminetsintälupa on tullut lainvoimaiseksi. Seuraavina vuosina korvaus on maksettava vastaavana ajankohtana.

Perustelut: Määräys perustuu kaivoslain (621/2011) 99 §:ään, jossa säädetään malminetsintäkorvauksen suuruudesta ja maksutavasta.

11. Määräys vahinkojen ja haittojen korvaamisesta malminetsintäalueella

Malminetsintäluvan haltijan on korvattava malminetsintäalueella tapahtuvasta kaivoslakiin (621/2011) perustuvasta toiminnasta aiheutuneet vahingot ja haitat, jollei jonkin toimenpiteen osalta korvauksesta toisin säädetä.

Perustelut: Määräys perustuu kaivoslain (621/2011) 103 §:ään, jossa säädetään vahinkojen ja haittojen korvaamisesta malminetsintäalueella.

Hakemuksen käsittely

Hakemus: Kylylahti Copper Oy	31.5.2013
Täydennys: Kylylahti Copper Oy	20.8.2013
Kuulutus hakemuksesta: Tukes	1.9.2014
Lausuntopyynnöt: Tukes	1.9.2014
Päätös: Tukes	30.10.2014

Lupahakemuksesta tiedottaminen

Tukes on tiedottanut hakemuksesta 1.9.2014 kuuluttamalla sitä 30 päivän ajan Polvijärven kunnan ja Outokummun kaupungin ilmoitustauluilla, Tukesin Rovaniemen toimipisteen ja Tukesin internet-sivuilla. Hakemus on ollut nähtävillä 1.10.2014 saakka.

Tukes on lähettänyt hakemuksesta kirjeen alueen kiinteistönomistajille 1.9.2014.

Lausunnot ja mielipiteet on pyydetty toimitettavaksi viimeistään 1.10.2014. Tämän päivämääränkin jälkeen toimitetut lausunnot ja mielipiteet on otettu ratkaisussa huomioon.

Lausuntopyynnöt ja lausunnot hakemuksesta

Hakemuksesta on lähetetty lausuntopyynnöt ja saatu lausunnot seuraavasti:

- 1) Tukesin lausuntopyyntö on lähetetty **Polvijärven kunnalle** 1.9.2014.
Polvijärven kunta on antanut lausunnon hakemuksesta 30.9.2014 (liite 4).
- 2) Tukesin lausuntopyyntö on lähetetty **Outokummun kaupungille** 1.9.2014
Outokummun kaupunki on antanut lausunnon hakemuksesta 23.9.2014 (liite 5)
- 3) Tukesin lausuntopyyntö on lähetetty **Pohjois-Karjalan ELY-keskukselle** 1.9.2014.
Pohjois-Karjalan ELY-keskus on antanut lausunnon 30.9.2014. (liite 6).

Muistutukset ja mielipiteet

Hakemuksen johdosta muistutukset on esittänyt Anneli Rantala ja Maija-Liisa Sjöberg sekä Maija-Liisa Pajarinen-Kolehmainen.

Hakijan vastine

Hakijalta ei ole pyydetty vastinetta.

Tukesin kannanotto muistutuksissa, mielipiteissä ja lausunnoissa esitettyihin yksilöityihin vaatimuksiin

Anneli Rantala ja Maija-Liisa Sjöberg ovat esittäneet muistutuksessaan että malminetsintätoimia ei saisi tehdä heidän omistamallaan kiinteistöllä (kiinteistötunnus 309-407-145-0), vedoten kaivoslain (621/2011) 7 §:n pykälään. Samoin myös Polvijärven kunnan lausunnossa on esitetty että malminetsintä lupaa ei tulisi myöntää 300 metriä lähemmäksi asuinrakennuksia. Kaivoslain (621/2011) 9 §:n 3 momentin ja 7 §:n 2 momentin mukaan etsintätyötä ei saa tehdä 150 metriä lähempänä asumiseen tai työntekoon tarkoitettua rakennusta tai muuta näihin rinnastettavaa tilaa ja niihin liittyvää, yksityistä piha-aluetta taikka tällaisen rakennuksen paikkaa, jota varten on myönnetty maankäyttö- ja rakennuslaissa tarkoitettu rakentamiseen tarvittava lupa ja rakentaminen on aloitettu. Tällä luvalla myönnettävä malminetsintäalue on rajattu kaivoslain 7 §:n mukaisesti. Kaivoslain (621/2011) mukaisesti Malminetsintäluvan nojalla luvanhaltijalla on oikeus omalla ja toisen maalla luvassa tarkoitettulla alueella (*malminetsintäalue*) tutkia geologisten muodostumien rakenteita ja koostumusta sekä tehdä muita kaivostoimintaa valmistelevia tutkimuksia ja muuta malminetsintää esiintymän paikallistamiseksi sekä sen laadun, laajuuden ja hyödyntämiskelpoisuuden selvittämiseksi sen mukaan kuin malminetsintäluvassa tarkemmin määrätään.

Tiedoksi luvan haltijalle

Kaivoslain (621/2011) suhde muuhun lainsäädäntöön

Sen lisäksi, mitä kaivoslaissa säädetään, sovelletaan kaivoslain mukaista lupa- tai muuta asiaa ratkaistaessa ja muutoin tämän lain mukaan toimittaessa muun muassa; luonnonsuojelulakia ([1096/1996](#)), ympäristönsuojelulakia ([527/2014](#)), erämaalakia ([62/1991](#)), maankäyttö- ja rakennuslakia ([132/1999](#)), vesilakia ([587/2011](#)), poronhoitolakia ([848/1990](#)), säteilylakia ([592/1991](#)), ydinenergialakia ([990/1987](#)), muinaismuistolakia ([295/1963](#)), maastoliikennelakia ([1710/1995](#)) ja patoturvallisuuslakia ([494/2009](#)). Vesilä [264/1961](#) on kumottu Vesil:lla [587/2011](#). Malminetsintäluvan haltijan on aina noudatettava Suomen lainsäädäntöä ja asiaan liittyviä muita kansainvälisiä sopimuksia.

Maastossa liikkuminen

Maastoliikennelain (1710/1995) 4.1 §:n ja 4.2 §:n 9-kohdan mukaan kaivoslaissa (621/2011) tarkoitetulla malminetsintäalueella ja 30 metrin etäisyydellä sen rajasta moottorikäyttöisellä ajoneuvolla liikkuminen ei edellytä maanomistajan tai haltijan lupaa, kun kyse on asianomaisessa malminetsintäluvassa tai kaivosluvassa tarkoitetun toiminnan kannalta välttämättömästä liikkumisesta. Viitaten lupamääräykseen 9, malminetsintäluvan haltija veloitetaan rajoittamaan malminetsintä ja malminetsintäalueen käyttö tutkimustyön kannalta välttämättömiin toimenpiteisiin. Malminetsinnästä ei saa aiheutua merkittäviä muutoksia luonnonolosuhteissa, harvinaisten tai arvokkaiden luonnonesiintymien olennaista vahingoittumista tai merkittävää maisemallista haittaa. Aiheutetut vahingot on korvattava maanomistajalle.

Luvan muuttaminen

Malminetsintäluvan haltijan on kaivoslain (621/2011) 69 §:n mukaan haettava malminetsintäluvan muuttamista, jos tutkimussuunnitelmaa muutetaan tai täydennetään siten, että lupamääräyksiä on tarpeen tarkistaa. Luvanhaltija voi lisäksi hakea malminetsintäluvan muuttamista lupamääräysten tarkistamiseksi, kun luvan mukaista toimintaa on tarpeen muuttaa.

Luvan jatkaminen

Mikäli luvan voimassaoloa halutaan jatkaa kaivoslain (621/2011) 61 §:n mukaisesti, tulee hakemus malminetsintäluvan voimassaolon jatkamiseksi toimittaa kaivosviranomaiselle viimeistään kaksi kuukautta ennen luvan voimassaolon päättymistä. (VnA kaivostoiminnasta (391/2012) 27.1 §).

Kaivoslain (621/2011) 61.1 §:n mukaan malminetsintäluvan voimassaoloa voidaan jatkaa enintään kolme vuotta kerrallaan siten, että lupa on voimassa yhteensä enintään viisitoista vuotta.

Kaivoslain (621/2011) 61.2 §:n mukaan malminetsintäluvan voimassaolon jatkamisen edellytyksenä on, että:

- 1) malminetsintä on ollut tehokasta ja järjestelmällistä;
- 2) esiintymän hyödyntämismahdollisuuksien selvittäminen edellyttää jatkotutkimuksia;
- 3) luvanhaltija on noudattanut tässä laissa säädettyjä velvollisuuksia samoin kuin lupamääräyksiä;
- 4) voimassaolon jatkamisesta ei aiheudu kohtuutonta haittaa yleiselle tai yksityiselle edulle.

Kaivoslain (621/2011) 66 §:n mukaan malminetsintäluvan voimassaolon jatkamista varten lupaviranomaiselle on ennen luvan voimassaolon päättymistä toimitettava lupahakemus sekä lupaharkinnan kannalta tarpeelliset ja luotettavat selvitykset edellä mainituista voimassaolon jatkamisen edellytyksistä.

Kaivostoiminnasta annetun valtioneuvoston asetuksen (391/2012) 27.2 §:n mukaan hakemuksesta tulee käydä ilmi hakijan haluamat muutokset lupa-alueeseen tai muut merkittävät muutokset sekä asianosaisissa tapahtuneet muutokset. Asetuksen 27.3 §:n mukaisesti hakemukseen tulee liittää lupaharkinnan kannalta tarpeellinen ja luotettava selvitys:

- 1) hakemuksen kohteena olevan luvan nojalla tehdyistä toimenpiteistä ja niiden tuloksista;
- 2) alueelle kohdistuneiden tutkimuskustannusten määrästä;
- 3) esiintymän hyödyntämismahdollisuuksista ja jatkotutkimusten tarpeellisuudesta;
- 4) perustelut aluerajaukselle.

Lisäksi hakemukseen sovelletaan vastaavasti, mitä lupahakemuksesta säädetään kaivoslain (621/2011) 34 §:ssä.

Lupapäätöksestä tiedottaminen

Lupapäätös on toimitettu päätöksenantopäivänä:

- Kylälahti Copper Oy:lle (hakija)

Jäljennös päätöksestä on toimitettu antopäivänä:

- Polvijärven kunnalle,
- Outokummun kaupungille
- Pohjois-Karjalan ELY-keskukselle,
- Museovirastolle tiedoksi

Toimivaltaiselle maanmittaustoimistolle toimitetaan tiedot Maanmittauslaitoksen ja Tuokesin sopiman menettelyn mukaisesti malminetsintäluvasta merkinnän tekemiseksi

kiinteistötietojärjestelmään.

Lupaviranomainen on tiedottanut annetusta päätöksestä lupa-alueen asianosaisille maanomistajille kirjeitse 30.10.2014.

Perustelut: Päätöksestä tiedottaminen ja siinä noudatettu menettely perustuvat kaivoslain (621/2011) lupapäätöksestä tiedottamista koskevaan 58 §:ään.

Päätösmaksu

Tästä päätöksestä perittävä maksu on **3 000 €**. Valtion talous- ja henkilöstöhallinnan palvelukeskus lähettää laskun hakijalle.

Maksu perustuu hakemuksen vireille tullessa voimassa olleeseen asetukseen Turvallisuus- ja kemikaaliviraston maksullisista suoritteista (1302/2010), muutettuna (779/2011).

Muutoksenhaku

Tähän päätökseen saa kaivoslain (621/2011) 162 §:n nojalla hakea muutosta valittamalla **Itä-Suomen hallinto-oikeuteen**.

Valitusaika on 30 päivää tämän päätöksen antopäivästä. Liitteenä olevasta valitusosoituksesta ilmenee, miten muutosta haettaessa on meneteltävä.

Päätöksestä perittävästä maksusta valitetaan samassa järjestyksessä kuin pääasiasta.

Lisätietoja

kaivosasiat@tukes.fi tai Jani Jäsberg, puh. 029 5052 069

Terho Liikamaa
Kaivosyli-insinööri

Jani Jäsberg
Ylitarkastaja

LIITTEET

Liite 1a-c	ML2013:0036 lupakartat
Liite 2	Tilakohtaiset pinta-alat malminetsintälupa-alueella
Liite 3	Asianosaiset maanomistajat
Liite 4	Polvijärven kunnan lausunto
Liite 5	Outokummun kaupungin lausunto
Liite 6	Pohjois-Karjalan ELY-keskuksen lausunto
Liite 7	Muistutukset ja mielipiteet

VALITUSOSOITUS Valitusviranomainen

Päätökseen saa hakea muutosta valittamalla sille hallinto-oikeudelle, jonka tuomiopiirissä pääosa tässä päätöksessä tarkoitettusta alueesta sijaitsee. Toimivaltainen hallinto-oikeus on mainittu valitusosoituksen lopussa. Valituskirjelmä osoitetaan valitusviranomaiselle ja se on toimitettava valitusajassa hallinto-oikeuden kirjaamoon.

Valitusaika

Määräaika valituksen tekemiseen on kolmekymmentä (30) päivää tämän päätöksen antopäivästä.

Valitusoikeus

Malminetsintälupaa, kaivoslupaa ja kullanhuuhdontalupaa koskevaan päätökseen, mainitun luvan voimassaolon jatkamista, raukeamista, muuttamista ja peruuttamista koskevaan päätökseen sekä kaivostoiminnan lopettamispäätökseen saa hakea muutosta:

- 1) asianosainen;
 - 2) rekisteröity yhdistys tai säätiö, jonka tarkoituksena on ympäristön-, terveyden- tai luonnonsuojelun taikka asuin ympäristön viihtyisyyden edistäminen ja jonka sääntöjen mukaisella toiminta-alueella kysymyksessä olevat ympäristövaikutukset ilmenevät;
 - 3) toiminnan sijaintikunta tai muu kunta, jonka alueella toiminnan haitalliset vaikutukset ilmenevät;
 - 4) elinkeino-, liikenne- ja ympäristökeskus ja muu asiassa toimialallaan yleistä etua valvova viranomainen;
 - 5) saamelaiskäräjät sillä perusteella, että luvassa tarkoitettu toiminta heikentää saamelaisten oikeutta alkuperäiskansana ylläpitää ja kehittää omaa kieltään ja kulttuuriaan;
 - 6) kolttien kyläkokous sillä perusteella, että luvassa tarkoitettu toiminta heikentää kolttia-alueella kolttien elinolosuhteita ja mahdollisuuksia harjoittaa elinkeinoja.
- Kaivosviranomaisella on lisäksi oikeus valittaa sellaisesta päätöksestä, jolla hallinto-oikeus on muuttanut sen tekemää päätöstä tai kumonnut päätöksen.

Valituksen sisältö

Valituskirjelmässä on ilmoitettava

- päätös, johon haetaan muutosta
- miltä kohdin päätökseen haetaan muutosta ja mitä muutoksia siihen vaaditaan tehtäväksi
- perusteet, joilla muutosta vaaditaan
- valittajan nimi ja kotikunta
- postiosoite ja puhelinnumero, joihin asiaa koskevat ilmoitukset valittajalle voidaan toimittaa

Jos valittajan puhevaltaa käyttää hänen laillinen edustajansa tai asiamiehensä tai jos valituksen laatijana on joku muu henkilö, valituskirjelmässä on ilmoitettava

myös tämän nimi ja kotikunta.

Valittajan, laillisen edustajan tai asiamiehen on allekirjoitettava valituskirjelmä, ellei valituskirjelmää toimiteta sähköisesti (telekopiona tai sähköpostilla).

Valituksen liitteet

Valituskirjelmään on liitettävä

- päätös, johon haetaan muutosta valittamalla, alkuperäisenä tai jäljennöksenä
- asiakirjat, joihin valittaja vetoaa vaatimuksensa tueksi, jollei niitä ole jo aikaisemmin toimitettu viranomaiselle
- asiamiehen valtakirja

Valituskirjelmän toimittaminen perille

Valituskirjelmän voi viedä valittaja itse tai hänen valtuuttamansa asiamies. Valituskirjelmä liitteineen voidaan myös lähettää postitse, telekopiona tai sähköpostilla. Postiin valituskirjelmä on jätettävä niin ajoissa, että se ehtii perille valitusajan viimeisenä päivänä ennen aukioloajan päättymistä. Hallinto-oikeudessa kirjaamon aukioloaika on klo 8.00–16.15. Sähköisesti (telekopiona tai sähköpostilla) toimitetun valituskirjelmän on oltava toimitettu niin, että se on käytettävissä vastaanottolaitteessa tai tietojärjestelmässä määräajan viimeisenä päivänä ennen virka-ajan päättymistä.

Valittajalta peritään hallinto-oikeudessa **oikeudenkäyntimaksu** 97 euroa. Tuomioistuinten ja eräiden oikeushallintoviranomaisten suoritteista perittävistä maksuista annetussa laissa (701/1993) on erikseen säädetty eräistä tapauksista, joissa maksua ei peritä.

Toimivaltaisen hallinto-oikeuden yhteystiedot muutoksenhakua varten:

Itä-Suomen hallinto-oikeus

käyntiosoite: Puijonkatu 29, 2.krs, 70100 Kuopio

postiosoite: PL 1744, 70101 Kuopio

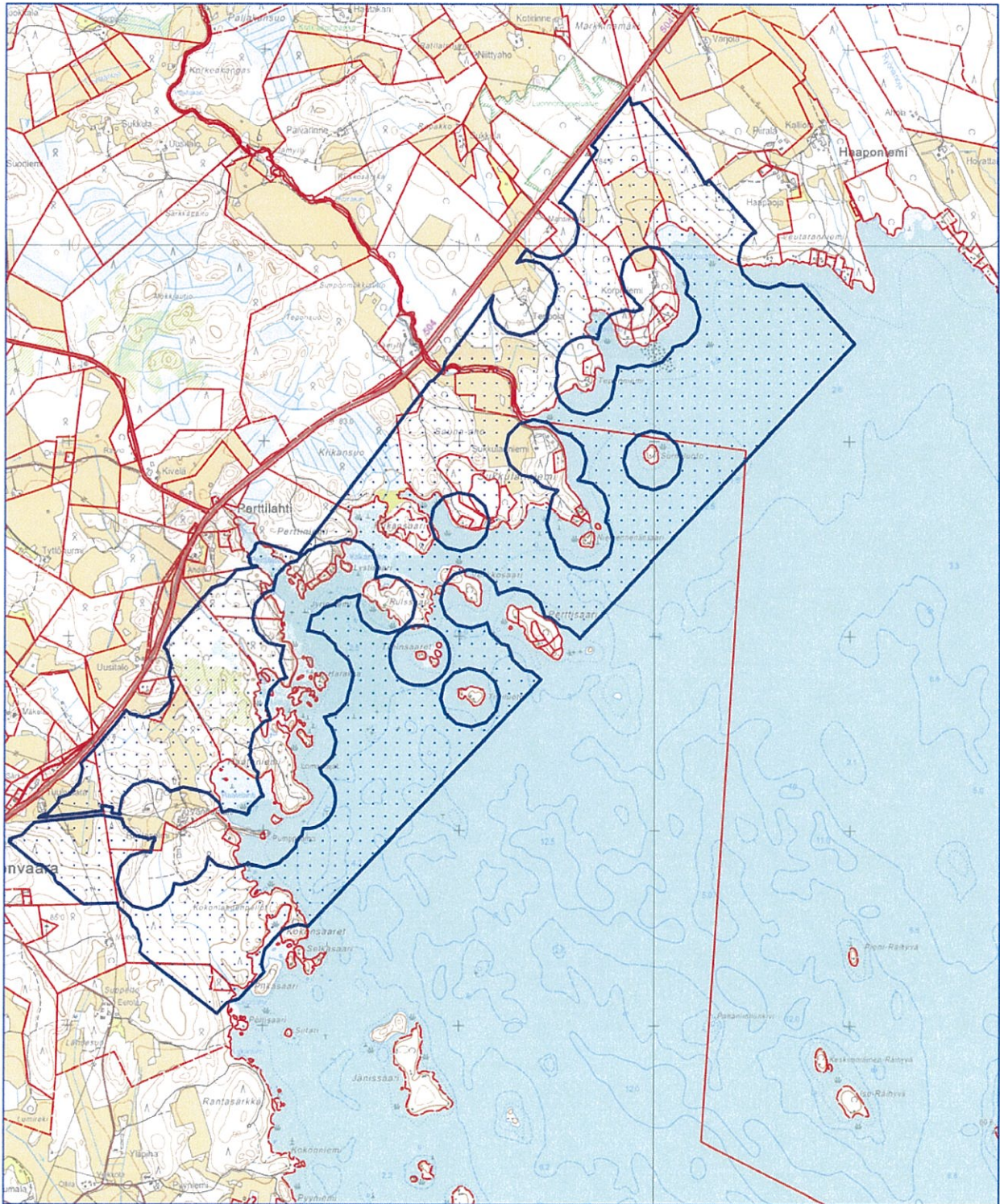
puhelin: 029 56 42500

telekopio: 029 56 42501

sähköposti: itä-suomi.hao@oikeus.fi

Kartta malminetsintäalueesta (mittakaava ohjeellinen)

Liite 1a



 **Malminetsintäalue**

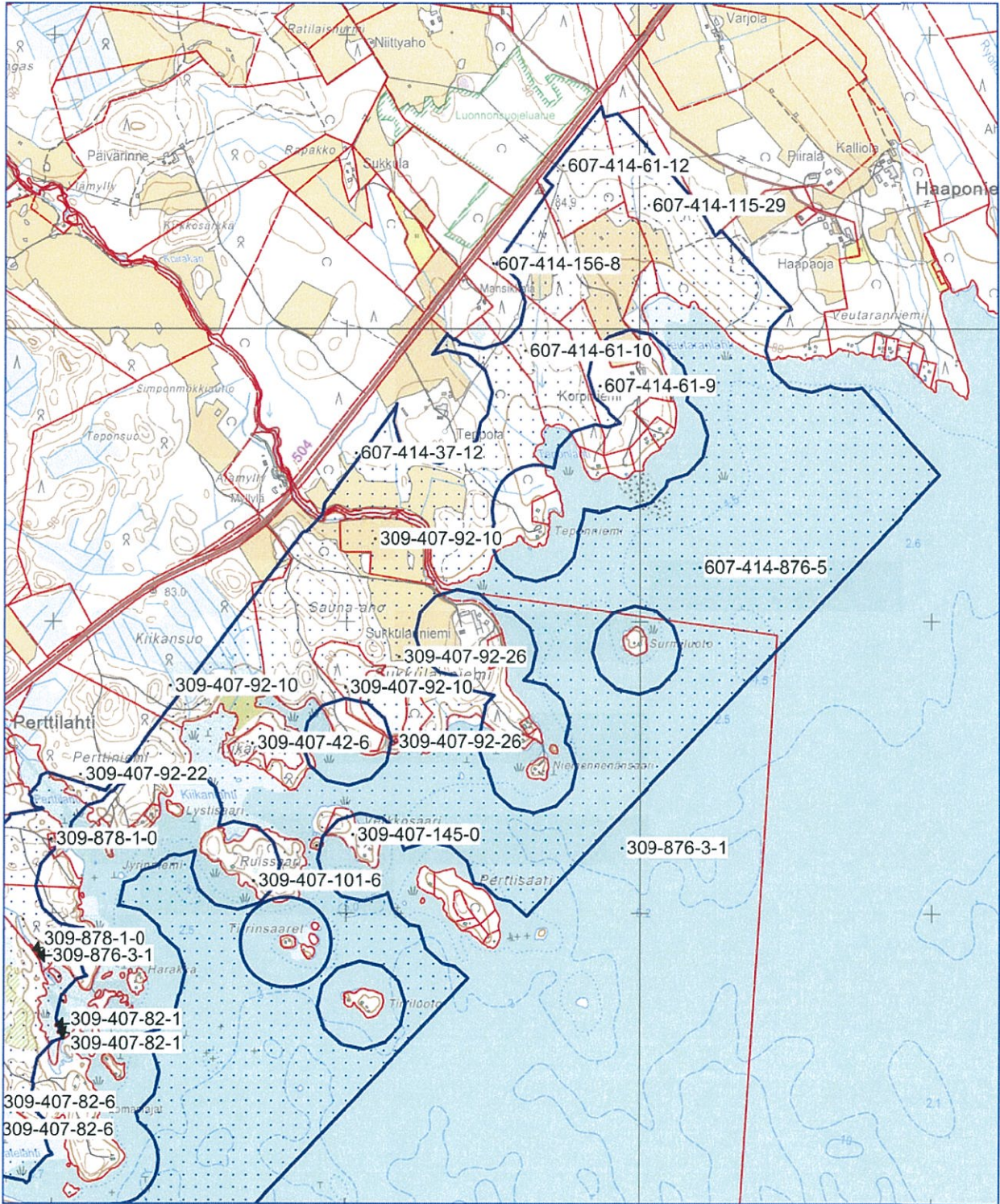
Mittakaava 1: 30 000

**Kylylahti Copper Oy
Perttelahti South
ML2013:0036**



Kartta malminetsintäalueesta (mittakaava ohjeellinen)

Liite 1c



 Malminetsintäalue

Mittakaava 1: 20 000

Kylylahti Copper Oy
Perttela South
ML2013:0036



ML2013:0036 Perttilahti South
Tilakohtaiset pinta-alat

309-407-2-16	19,77
309-407-2-20	0,23
309-407-22-18	5,80
309-407-22-19	4,99
309-407-42-6	2,23
309-407-82-1	23,71
309-407-82-6	26,21
309-407-82-7	0,77
309-407-82-10	32,02
309-407-92-10	19,57
309-407-92-22	3,85
309-407-92-26	27,02
309-407-97-1	4,36
309-407-101-6	2,05
309-407-133-0	0,73
309-407-145-0	0,29
309-876-3-1	168,64
309-878-1-0	0,14
607-414-37-12	23,69
607-414-61-9	3,70
607-414-61-10	7,64
607-414-61-12	6,78
607-414-115-29	18,29
607-414-156-8	14,31
607-414-876-5	80,97

Yht. 497,77 ha

ML2013:0036 Perttilahti South

Asianosaiset maanomistajat:

Mutanen Pertti
Kolehmainen Seppo
Väisänen Jarkko
Rantala Lilja
Sjöberg Maija-Liisa
Karttunen Liisa
Karttunen Paavo
Keronen Jussi
Kontkanen Seija oikeudenomistajat
Pajarinen-Kolehmainen Maija Liisa
Taipaleen Ortodoksinen Seurakunta
Nevalainen Mika
Karvinen Iiris
Karvinen Ilkka
Jolkkonen Keijo
Hirvonen Ari
Hirvonen Eero
Ristola Eero
Taipaleen kalavedet osakaskunta
Viinijärven vanhojen vesijättöjen osakaskunta
Mutanen Hannele
Mutanen Jouko
Mutanen Pekka
Mutanen Kalevi
Mutanen Taisto
Tolvanen Lea
Mutanen Kosti oikeudenomistajat
Sotkuman osakaskunta

SAAPUNUT

30. 09. 2014

Lausuntopyyntö Kylylahti Copper Oy:n malminetsintälupahakemuksista
Khall § 213

Turvallisuus- ja kemikaalivirasto (Tukes) pyytää Polvijärven kunnalta lausuntoa Kylylahti Copper Oy:n malminetsintälupahakemuksesta. Alue sijaitsee Outokummun kaupungin ja Polvijärven kunnan alueella, Taipaleen ja Sotkuman kylissä ja on kooltaan 511,3 ha.

Kopiot malminetsintälupahakemuksesta on toimitettu kunnanhallituksen kokoukseen osallistuville.

Ehdotus Kunnanhallitus päättää todeta lausuntoaan, että Polvijärven kunnalla ei ole huomauttamista malminetsintälupahakemukseen ja Polvijärven kunta esittää, että mahdollisia malminetsintälupapäätöksiä toimeenpantaessa luvanhaltijan on toimittava niin, että malminetsintälupapäätökset eivät aiheuta alueen asukkaille ja maanomistajille haittaa elinkeinon harjoittamiseen ja asumiseen.

Lisäksi kunnanhallitus liittää lausuntoon rakennustarkastaja Ari Soikkelin selvityksen ko. malminetsintälupa-alueen kaavoitustilanteesta, sekä alueen käyttöä koskevista mahdollisista rajoituksista.

Päätös Merkittiin, että Heli Routa-Mutanen katsoi itsensä asiassa esteelliseksi ja hän poistui kokoushuoneesta asian käsittelyn ja päätöksenteon ajaksi.

Käydyn keskustelun aikana Seppo Lavikainen esitti Veli Haarasen kannattamana seuraavan lisäyksen: Tutkimusta ei saa tehdä liian lähellä asutusta, vähintään 300 metriä asutuksesta, joka Tukesin on huomioitava.

Käydyn keskustelun jälkeen puheenjohtaja totesi kunnanhallituksen hyväksyvän yksimielisesti päätösehdotuksen lisäyksellä, että tutkimusta ei saa tehdä liian lähellä asutusta, vähintään 300 metriä asutuksesta, joka Tukesin on huomioitava. Liite nro 1.



POLVIJÄRVEN KUNTA
Rakennustarkastaja

19.09.2014

Turvallisuus- ja kemikaalivirasto
Valtakatu 2
96100 Rovaniemi

Kylylahti Copper Oy:n esittämän malminetsintäalupa-alueen kaavoitustilanne, sekä alueen käyttöä koskevat rajoitukset.

Joensuun seudun yleiskaava 2020

Alueella on voimassa ympäristöministeriön 29.12.2009 vahvistama Joensuun seudun yleiskaava. Kartalle merkitty Perttilahti South valtausalue on yleiskaavassa osoitettu maa- ja metsätalousvaltaiseksi alueeksi (M).

Liitteenä 1 karttaotetta Joensuun seudun yleiskaavasta

Alueella ei ole kunnan tiedossa olevia maankäytön rajoituksia

Polvijärvellä 19.09.2014

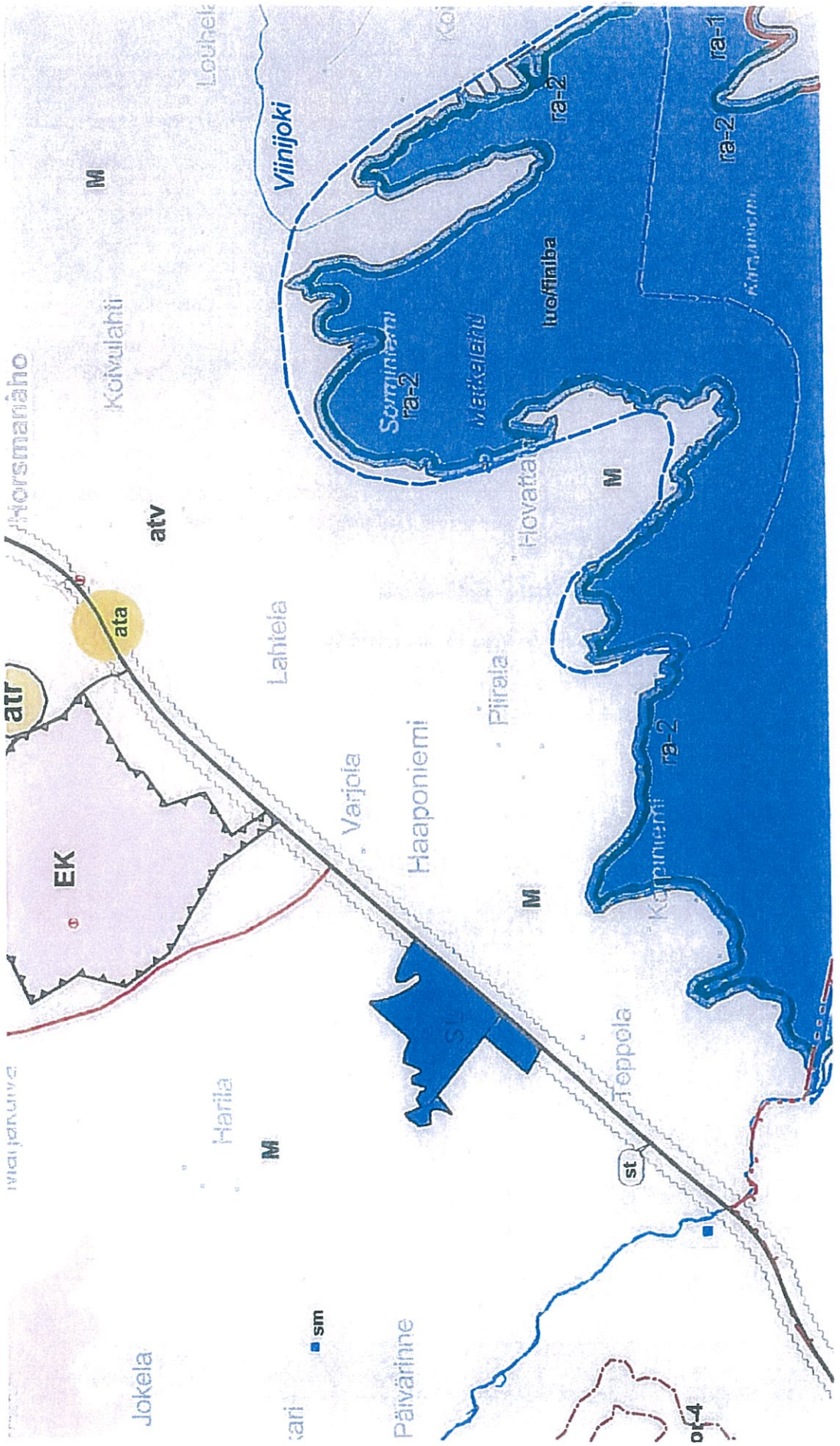
Ari Soikkeli
Rakennustarkastaja

Postiosoite
PL 6
83701 POLVIJÄRVI

Käyntiosoite
Välitie 2
83700 POLVIJÄRVI

Puhelin ja faksi
Puhelin 04010 46307
Faksi 013 631 113

Sähköposti
ari.soikkeli@polvijarvi.fi



SAAPUNUT

23. 09. 2014

KANS: 106 /2013

180 § LAUSUNTO KYLYLAHTI COPPER OY:N
MALMINETSINTÄLUPAHAKEMUKSESTA ML2013:0036, PERTTILAHTI
SOUTH

Turvallisuus- ja kemikaalivirasto TUKES pyytää lausuntoa Kylylahti Copper Oy:n malminetsintälupahakemuksesta, lausuntopyyntö liitteineen liitteinä 1. Lupahakemuksessa esitetty malminetsintäalue sijoittuu Outokummun ja Polvijärven alueelle Viinijärven ranta-alueelle. Alueen koko on 511,3ha.

Alueella on voimassa Joensuun seudun yleiskaava 2020, jossa alue on merkitty maa- ja metsätalousvaltaiseksi alueeksi (M) sekä Viinijärven ranta-alueella Viinijärven osayleiskaava, jossa alue on merkitty maa- ja metsätalousalueeksi (M). Viinijärven Kiikanlahti, Raatelahdi sekä Kokonsaaren ja mantereen välinen lahti on merkitty luonnon-suojelualueiksi (SL/lv). Alue ei sijaitse luokitellulla pohjavesialueella.

Tutkimustyöt on hakijan mukaan tarkoitus tehdä siten että niistä aiheutuu asukkaille ja ympäristölle mahdollisimman vähän haittaa. Varsinaisista tutkimuksista tiedotetaan hyvissä ajoin asianosaisille.

Valmistelija/esittelijä: jko/ph

Lisätietoja: va. kaupunginjohtaja Pekka Hyvönen, puh 044 755 9220, pekka.hyvonen@outokummunkaupunki.fi

Va. kaupunginjohtajan ehdotus:

Kaupunginhallitus esittää lausuntoon seuraavaa:

1. Alueella on voimassa Joensuun seudun yleiskaava 2020, jossa alue on merkitty maa- ja metsätalousvaltaiseksi alueeksi (M) sekä Viinijärven ranta-alueella Viinijärven osayleiskaava, jossa alue on merkitty maa- ja metsätalousalueeksi (M) ja Kiikanlahden, Raatelahden sekä Kokonsaaren ja mantereen välisen lahden osalta luonnon-suojelualueiksi (SL/lv). Suunnitelluilla tutkimuksilla ei ole vaikutusta alueen kaavatilanteeseen.

2. Tutkimustyöt tulee suorittaa siten, että ympäristölle ei saa aiheuttaa haittaa etenkin luonnon-suojelualueiksi merkityillä alueilla.

Päätös:

Asiasta käydyn keskustelun aikana kaupunginhallituksen jäsen Liisa Hiltunen teki esityksen asian pöydälle jättämisestä perustellen esitystään aineiston karttaliitteiden epäselvyydellä. Hiltusen ehdotus raukesi kannattamattomana ja asian käsittelyä jatkettiin.

Va. kaupunginjohtajan ehdotus hyväksyttiin yksimielisesti.



Turvallisuus- ja kemikaalivirasto
Valtakatu 2
96100 Rovaniemi
kaivosasiat@tukes.fi

Viite: Lausuntopyyntöne 1.9.2014 / ML2013:0036

Lausunto Kylylahti Copper Oy:n malminetsintälupahakemuksesta Perttilahti South

Turvallisuus- ja kemikaalivirasto (Tukes) on pyytänyt Pohjois-Karjalan elinkeino- liikenne- ja ympäristökeskukselta (ELY-keskus) lausuntoa Outokummun kaupungin ja Polvijärven kunnan alueelle kohdistuvan malminetsintälupahakemuksen (lupatunnus ML2013:0036) alueesta Perttilahti South. ELY-keskus on tutustunut kyseiseen hakemukseen ja toteaa lausunnossaan seuraavaa:

Malminetsintäalueella ei sijaitse Natura 2000 –alueita, luonnonsuojeluohjelma-alueita, valtakunnallisesti merkittäviä tai muutoin arvokkaita maisema-alueita tai pohjavesialueita. ELY-keskuksen tiedossa ei myöskään ole suojeltujen luontotyyppien esiintymiä hakemusalueelta.

Malminetsintäalueella on useita Viinijärven vahvistetussa osayleiskaavaassa suojelualueiksi (SL/lv) merkittyjä, linnustollisesti arvokkaita alueita, jotka on tarkoitus perustaa luonnonsuojelualueiksi. SL/lv -varauksella merkityt vesialueet Kokonsaaressa, Raatelahdessa ja Kiikanlahdessa ovat myös kansallisesti merkittäviä, Suomen tärkeitä lintualueita (FINIBA-alueita). Viinijärven FINIBA-alue on kokonaisuudessaan näitä lahtia laajempi alue ja se on esitetty malminetsintäalueen osalta lausunnon liitteenä olevassa kartassa. ELY-keskuksen näkemys on, että häiritseviä malminetsintätoimenpiteitä ei tule suorittaa kaavan SL/lv –alueilla eikä linnustollisesti arvokkaalla FINIBA- alueella linnuston pesimäaikana 15.4.-31.7.

Malminetsintäalueen välittömässä läheisyydessä sen luoteispuolella sijaitsevat Markkinmäen luonnonsuojelualue (YSA072866) ja Markkinmäen luonnonsuojelualue 2 (YSA076900), joilla esiintyy valtakunnallisesti erittäin uhanalaiseksi ja luonnonsuojelulain tarkoittamaksi erityisesti suojeltavaksi lajiksi luokiteltu valkoselkätikka. Kairaustoimintaa tai muuta koneella liikkumista ei tule tehdä suojelualueiden läheisyydessä valkoselkätikan pesimäaikaan 1.2.-31.5.

Sukkulanniemessä on muinaismuistolain tarkoittama rauhoitettu muinaisjäänös, historiallinen asuinpaikka, jonka vahingoittaminen on muinaismuistolain 1 §:n mukaan kielletty.

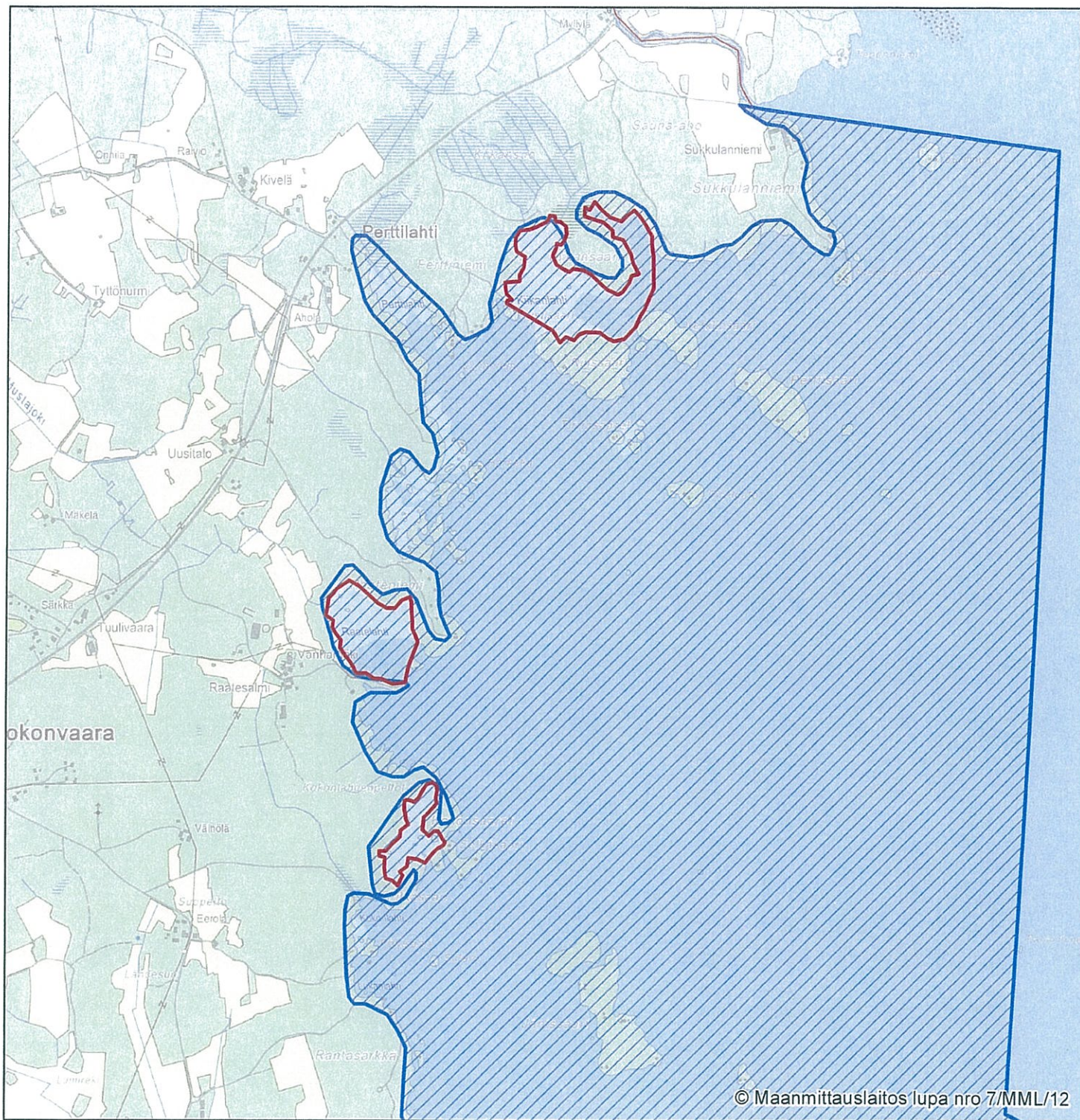
Suunnitellun mukainen malminetsintä ei todennäköisesti aiheuta harvinaisten tai arvokkaiden luonnonesiintymien olennaista vahingoittumista tai merkittäviä muutoksia tutkimusalueen luonnonolosuhteissa, mikäli tutkimustoimenpiteet toteutetaan luonnonympäristön erityispiirteet ja alueella esiintyvät arvokkaat luontokohteet huomioon ottavalla ja säästävällä tavalla.

Sirkka Hakalisto
Luonnonsuojelupäällikkö
Ympäristö ja luonnonvarat -vastuualue

Saara Heräjärvi
Biologi
Ympäristö ja luonnonvarat –vastuualue

LIITE: Kaavan SL-kohteet ja FINIBA-alueet / Perttilahti South

Lisätietoja lausuntoon liittyen antaa biologi Saara Heräjärvi p. 02950 26189.



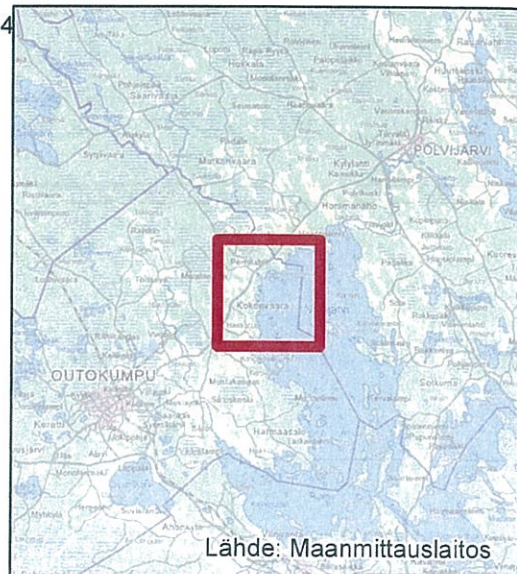
Perttilahti South ML2013:0036

-  kaavan SL-kohteet
-  FINIBA -alue

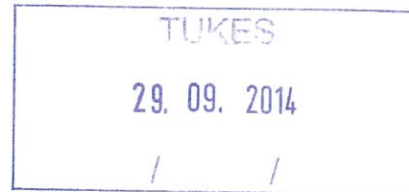
1:20 000



Koordinaattijärjestelmä: EUREF FIN TM35FIN



Oulussa 24.9.2014




Tukes / malminetsintälupahakemuksen jättänyt Kylylahti Copper Oy (Lupatunnus ML2013:0036),

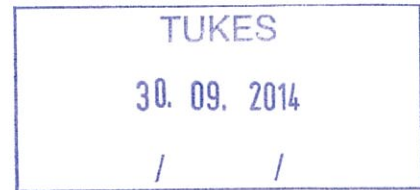
Olemme tutustuneet Kylylahti Copper Oy:n jättämään malminetsintähakemukseen. Verkkosaari, jonka maapohja on pinta-alaltaan 19050 m² sekä alueella olevat kesämökki ja loma- ja virkistyskäyttöön rakennetut muut kiinteistöt (kiinteistötunnus 309-407-0145-0) kuuluvat 100% omistukseemme. Emme missään tapauksessa tule sallimaan malminetsintätyötä Verkkosaarella, koska toimenpiteistä aiheutuu vahinkoa ja erittäin suurta haittaa saaren loma- ja virkistyskäytölle. Kaivoslain 10.6.2011/621 (530/2014) mukaan etsintätyötä ei saa maanpinnalla tehdä mikäli 7§ momenttien 5, 6 ja 8 edellytykset täyttyvät. Etsintäaluetta ei voida myöskään saarella rajata 150 metriä kauemmaksi yksityistä piha-aluetta taikka tällaisen rakennuksen paikkaa. Verkkosaarella on nykyisten rakennusten lisäksi rakennusoikeutta alueilla, joka estää malminetsintätyön aloittamisen. Lisäksi saaren maa-alue voidaan rinnastaa puutarhatalouden käyttöön olevaksi alueeksi. Etsintätyöstä aiheutuu saaren ja kiinteistöjen oikeudenomistajille merkittävää taloudellista haittaa.

Tukesin antaman lupamääräyksen mukaisesti kaivostoiminnasta ei saa aiheutua huomattavaa haittaa yleiselle tai yksityiselle edulle eikä yleisen tai yksityisen edun loukkausta. Koska me allekirjoittaneet Verkkosaaren maa-alueen ja yllä mainittujen kiinteistöjen lailliset oikeudenhaltijat koemme, että tässä täyttyvät yleisen ja yksityisen edun loukkaukset ja huomattava haitta, ei malminetsintätyötä voida omistamallamme maa-alueella ja kiinteistöjen läheisyydessä toteuttaa.

Vaadimme, että malminetsintätyön lupa evätään omistamallamme maa-alueella tämän ilmoituksen myötä.


Anneli Rantala,


Maija-Liisa Sjöberg



Mielipiteeni.
ML20130036

Vastustan kyseistä kaivoshanketta!!!

Perustelut:

Outokummussa ja Polvijärvellä on kaivoksia tarpeeksi ja nyt jo liikaakin....

Pelkkää tuhoa tuo ympärilleen.

-Outokummun kaupunki on tyhjän päällä, koska romahtaa....

-Sysmäjärvi on perusteellisesti tuhottu ja kukaan ei ole edes yrittänytkaan puhdistaa Okun kaivoshankkeen jälkeen!

-Vuonoksessa on vedellä täytetty louhos!!!!

-Horsmanahossa talkkikaivos, joka muistuttaa kuun kraateria katsottaessa Kuorevaaran korkeimmalta kohdalta!! Hirveä!

Maantielle näkyyyy kivikasaa, liikenne häiritsee asukkaita ja mökkiläisiä. Aamusta iltaan kova jyrinä! Rekat ajavat edestakaisin.

Kylylahden kaivos lisää liikennettä myös!

-Jos Perttilahti-kaivos toteutuu, on se elämän loppu koko kylälle kuten on käynyt Horsmanahollekin.

-Kymmeniä mökkejä ja taloja ym. tuhoutuu, Viinijärven rannat saastuu...

Miksi pitää kaikki tuhota?

Tuleville sukupolville ei jätetä mitään.

SYY LIENEE AHNEUS!

Kaivoksesta ei hyödy alue. Jos muutama työpaikka tulee muutamaksi vuodeksi niin se ei paljon ilahduta. Voitot ja tuotto menevät ulkomaille ja meille jää raiskatut maat ja maisemat.

Kaamea asimerkki on Talvivaara!!!!!!!!!!!!


Pelkkää vahinkoa ja aluetta ei saada ikinä enää ennalleen.

Hammaslahden kaivoksenkin jäljet ovat hoitamatta!!

Saisitte hävetä kun kaivoksia edes suunnittelette.

Kenellä on vastuu?

Murheellisin terveisin ja toivoen, että suunnitelmat ei toteudu


ML Pajarinen-Kolehmainen Joensuu