

## KUULUTUS

Turvallisuus- ja kemikaalivirasto (Tukes) kuuluttaa kaivoslain (10.6.2011/621) 40 §:n nojalla

### Malminetsintälupahakemuksen

Hakija: Endomines Oy  
Lupatunnus: ML2013:0038  
Alueen sijainti ja koko: Iломantsi; 64,09 ha

### Kuvaus hakemuksen mukaisesta toiminnasta

Tutkimusalue sijaitsee Muurinsuon kaivospiirin ympärillä ja alueella on aikaisemmin ollut vanhan kaivoslain mukaiset valtaukset, jotka ovat rauenneet vuonna 2013. Malminetsintäluvan hakemiseen on saatu maanomistajien suostumukset.. Alueella on aikaisemmin tehty geologisia ja geofysikaalisia tutkimuksia, ja näissä on saatu viitteitä kultaesiintymistä. Muurinsuon kaivospiirin alueella tunnetut kultaesiintymät jatkuvat mahdollisesti tälle tutkimusalueelle. Alueella on tarkoitus suorittaa seuraavia tutkimuksia: timanttikairausta, kallioperä- ja lohkarekartoitusta sekä näytteenottoa ja tarkempia geofysikaalisia mittauksia. Alueelta etsitään kultaa.

### Mielipiteet ja muistutukset

Mielipiteet ja muistutukset voi lähettää 11.2.2015 mennessä lupatunnus **ML2013:0038** mainiten Tukesiin, osoitteeseen Valtakatu 2, 96100 Rovaniemi tai sähköisesti doc- tai rtf-tiedostona osoitteeseen kaivosasiat@tukes.fi

### Hakemuksen nähtävilläolo

Hakemusasiakirjat ovat nähtävänä 11.2.2015 asti Iломantsin kunnan virastotalossa (Soihtulantie 7), Tukesin kirjaamossa (Opastinsilta 12 B, Helsinki) ja Tukesin Rovaniemen toimipaikassa (Valtakatu 2, Rovaniemi) ja Tukesin internet-sivuilla (<http://www.tukes.fi/lupahakemuskuulutukset>).

Lisätietoja Jani Jäsberg, puh. 029 5052 069, [jani.jasberg@tukes.fi](mailto:jani.jasberg@tukes.fi) tai [kaivosasiat@tukes.fi](mailto:kaivosasiat@tukes.fi)

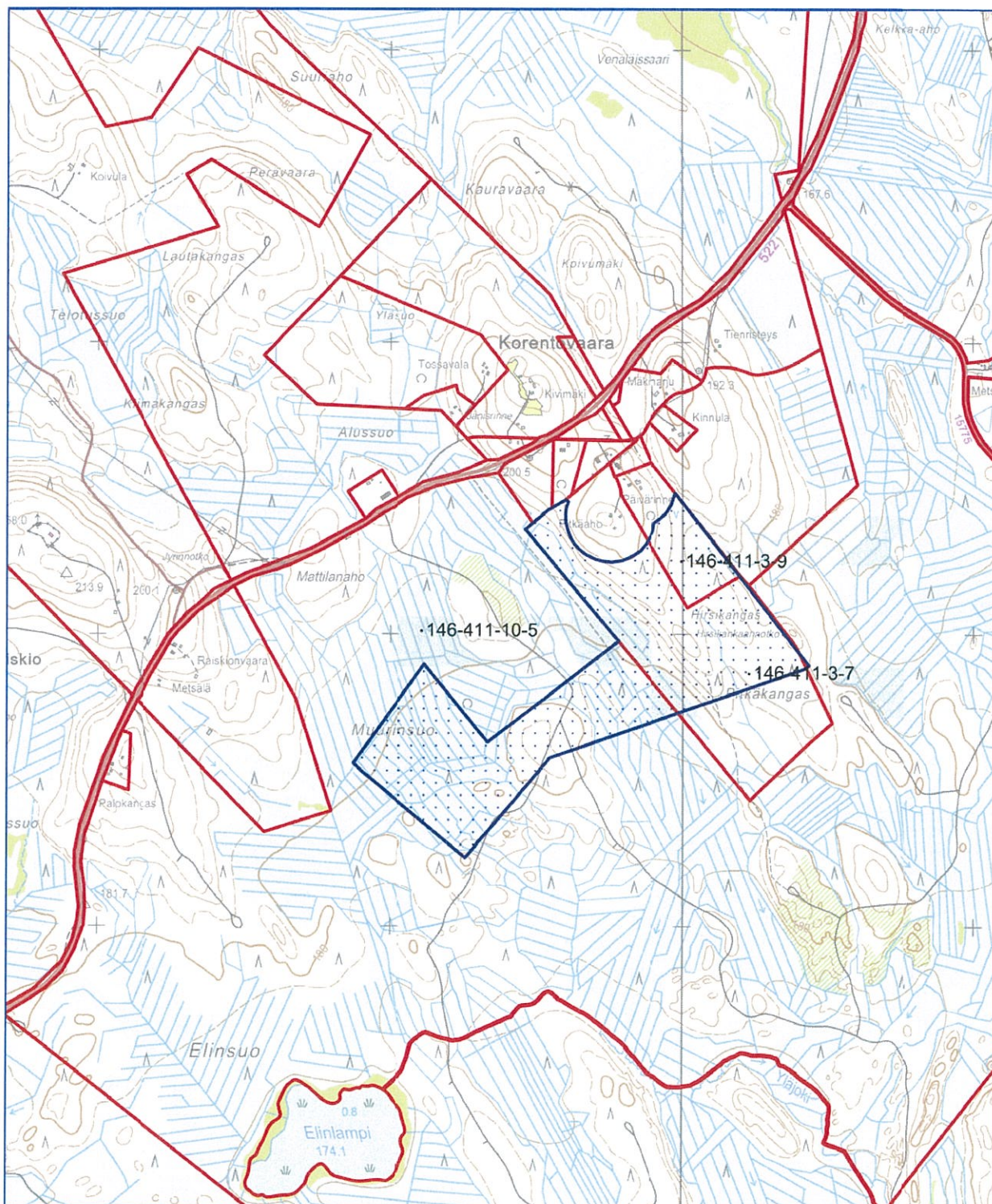
Kuulutettu 12.1.2015

Pidetään nähtävänä 11.2.2015 asti.



# Kartta malminetsintälupahakemusalueesta (mittakaava ohjeellinen)

Liite 1



 Malminetsintälupahakemusalue

Mittakaava 1: 20 000

**Endomines Oy**  
**Muuri**  
**ML2013:0038**





# MALMINETSINTÄ- LUPAHAKEMUS



ML2013:0038



## HUOM!

Ennen lomakkeen täyttämistä, tutustu erilliseen liitteeseen: [Huomioitavat lain ja asetuksen kohdat](#) (klikkaa linkkiä).

Uusi malminetsintälupahakemus

Jatkoaikahakemus  
(valtaus, malminetsintälupa)

Liittyvä lupatunnus

## 1. Tiedot hakijasta ja tämän edellytyksistä haettavaan toimintaan

<b>1.1 Hakija (ei sivuliike)</b> Endomines Oy	<b>1.2 Yhteystiedot (osoite ja puhelinnumero)</b> Hatuntie 385 82967 Hattu  Ympäristöinsinööri Anne Simanainen p. 050-5900197	<b>1.3 Kotipaikka</b> Ilomantsi
<b>1.4 Sähköposti</b> anne.simanainen@endomines.com		<b>1.5 Y-tunnus</b> 1061211-5

1.6 Virkatodistus (liitteenä)

1.7 Kaupparekisteriote (liitteenä)

<b>1.8 Malminetsinnän rahoitus esitettyyn toimintaan</b> Endomines Oy rahoittaa malminetsinnän tulo-rahoituksella tai omalla pääomalla.	<b>1.9 Henkilöstö ja sen asiantuntemus</b> Malminetsinnästä vastaa yhtiön tekninen johtaja Jaakko Liikanen. Lisäksi malminetsintäorganisaatioon kuuluu kolme geologia ja tekninen avustaja. Tutkimuksissa käytetään parasta mahdollista tekniikka niin näytteenotossa, analytiikassa kuin tulosten tulkinnassakin. Osa kulta-analytiikasta tehdään Pampalon kaivoksen rikastamon laboratorioissa. Tilauslaboratoriona käytetään vain akkreditoituja tutkimuslaitoksia. Kairausurakoitsijoiksi valitaan kokeneita urakoitsijoita, jotka on todettu päteviksi aikaisemmillä malminetsintä- ja tutkimustyömailla. Urakoitsijoilta edellytetään myös, että he osaavat työskennellä ympäristövahinkoja ennaltaehkäisten.
--	--

## 2. Alue, sen sijainti ja sen käyttöä mahdollisesti koskevat rajoitukset

<b>2.1 Hakijan ehdotus nimeksi</b> Muuri	<b>2.2 Hakemusalueen pinta-ala ja sijainti</b> Tutkimusalue sijaitsee Ilomantsin kunnan alueella ja alueen pinta-ala on 64,13 ha.	<b>2.3 Kaavoitustilanne</b> Ilomantsin kunnan lausunto kaavoitustilanteesta liitetään hakemukseen jälkikäteen.
---	--	---

#### 2.4 Luonnonsuojelutilanne

Malminetsintäalueella ei ole luonnonsuojelualueita.

#### 2.5 Muun lainsäädännön rajoitukset

Malmietsintäalueella on voimassa valtauskaarensi, mutta maanomistajien suostumukset malminetsintäluvalle toimitetaan TUKES:iin jälkikäteen.

#### 2.6 Arvio alueella olevista kaivosmineraaleista ja selvitys, mihin arvio perustuu

Endominex Oy suoritti koko kultalinjan alueella laajamittaisia lentogeofysikaalisia mittauksia helikopterin avulla vuonna 2011. Mittausten perusteella saimme koottua uuden tarkemman geofysikaalisen kartan alueesta. Uusi geofysikaalinen aineisto ja aikaisemmat tutkimukset viittaavat Muurinsuon kultaesiintymän jatkuvan haetun kaivospiirin ulkopuolelle ja mahdollisesti jatkuvan etelään aina Korvilansuolle saakka. Geofysikaalinen aineisto vahvisti tulkinnan Kuittilan tonaliitin itäpuolella olevan vulkaanisia ja sedimentti kivilajeja sisältävän kivilajijakson olevan erittäin otollinen kullansetsintä kohde. Geologian tutkimuskeskus on aiemmin suorittanut alueella erilaisia näytteenottoja ja saanut tulokseksi huomattavia kultapitoisuuksia kallion pintaosista.

### 3. Malminetsintäalueeseen liittyvät asianosaiset ja heidän tietonsa

- 3.1 Malminetsintäluvapahakemus alueeseen liittyvien asianosaisten ja maanomistajien osalta pyynnöstä toimitetaan erilliset liitteet (Excel-tiedostot). Tiedostoista käy ilmi asianomaisen nimi, osoite, tilarekisterinumero, yksittäisen tilan rajat sekä pinta-ala.

#### 3.2 Muut kuin yksityiset asianosaiset (alueeseen liittyvät elinkeinot ja yhteiset alueet)

Tornator Oy, Napinkuja 3 C, 55100 IMATRA



## 4. Selvitys toimintaa koskevista suunnitelmista

### 4.1 Tutkimusmenetelmät, -välineet ja aikataulu

Tutkimuksia tehdään koko malminetsintäalueella.

Valtausalueilla on tarkoitus tutkia Muurinsuolla ja Korvilansuolla todettujen kultapitoisuuksien jatkuvuutta etelä- ja pohjoissuunnassa pohjautuen uuteen geofysikaaliseen aineistoon. Alueella on tarkoituksena suorittaa timanttikairausta, kallioperä- ja lohkarekartoitusta, sekä mahdollisesti muuta näytteenottoa (esimerkiksi minikairausta ja uranäytteenottoa) ja tarkempia geofysikaalisia mittauksia.

### 4.2 Kaivannaisjätteen jätehuoltosuunnitelma

Kaivinkonekuopat peitetään ja kaikki kalusto sekä roskat viedään pois työskentelyalueelta ja alue palautetaan mahdollisimman lähelle alkuperäistä luonnontilaa.

## 5. Toiminnan ympäristö- ja muut vaikutukset

### 5.1 Vaikutukset ympäristön- ja luonnonsuojeluun, vesistöihin, pohjaveteen, ihmiseen ja maa- tai kallioperään

Kairakone vahingoittaa jonkin verran aluskasvillisuutta ja maapeitettä työskennellessään maastossa. Myös puustolle saattaa aiheutua vaurioita. Koneen jäljet katoavat luonnosta parissa vuodessa kasvillisuuden palaututtua kairakoneen kulku-urille ja työpisteille.

Siirtoreiitit kairauspisteiden välillä suunnitellaan siten, että maastolle ja kasvillisuudelle aiheutuvat vaikutukset jäävät mahdollisimman pieniksi. Kairauskoneissa edellytetään käytettävän biohajoavia hydraulioöljyjä. Mahdollisiin letkurikkoihin varaudutaan ottamalla työmaalle mukaan imeytys turvetta.

Kairakone tai kaivinkone voivat vahingoittaa jonkin verran maapeitettä työskennellessään maastossa. Kairauksesta jää reiät kallioon, mutta kairaputket tulpataan ja katkaistaan 30 cm mittaisiksi. Tutkimuksilla ei ole vaikutuksia vesistöihin ja pohjaveteen. Kairakonetyöskentelystä saattaa aiheutua meluhaittaa tutkimuskohteen välittömässä läheisyydessä.

Kairausurakoitsijoiksi valitaan ainoastaan kokeneita urakoitsijoita, jotka on todettu päteviksi aikaisemmissa kairausurakoissa ja osaavat työskennellä ympäristövahinkoja ennaltaehkäisten.

## 6. Ilmoitus malminetsintäalueelle rakennettavista väliaikaisista rakennelmista

6.1 Hakija ei aio rakentaa malminetsintäalueelle väliaikaisia rakennelmia

### 6.2 Työstä vastaa

### 6.3 Rakennelmien tiedot ja sijainti (liite-tiedosto)

### 6.4 Käyttötarkoitus ja käytön kesto

## 7. Kaivoslain edellyttämien liitteiden, aineistojen ja selvitysten tarkastuslista

- 7.1 Virkatodistus liitteenä
- 7.2 Kaupparekisteriote liitteenä
- 7.3 Sähköiset paikkatietotiedostot
- 7.3.1 Malminetsintäalue (koko alueen rajat), josta esteet on rajattu pois (kts.liite 1) (MapInfo-tiedosto ETRS-TM35FIN)
- 7.3.2 Yleispiirteinen kartta, joka osoittaa hakemuksen kohteena olevan alueen sijainnin (Pdf-tiedosto ETRS-TM35FIN)
- 7.3.3 Malminetsintäaluetta leikkaavat tilarajat omana tiedostona (ei rajanaapureita) (MapInfo-tiedosto ETRS-TM35FIN)
- 7.3.4 Malminetsintäalueen maanomistajat  
(Excel-tiedosto, joka toimitetaan vasta viranomaisen pyynnöstä ennen hakemuksen kuuluttamista.  
Malli: <http://www.tukes.fi/fi/Toimialat/Kaivokset/Malminetsintaluvat-ja-jatkoajat/Malminetsintalupa/>)
- 7.4 Selvitys kunnalta hakemuksen kohteena olevasta alueesta ja sen kaavoitustilanteesta, alueen käyttöä koskevista rajoituksista sekä niistä, joiden etua, oikeutta tai velvollisuutta asia saattaa koskea (asianosainen).  
(Selvitys voidaan toimittaa myöhemmin, mutta ennen kuin hakemus kuulutetaan)
- 7.5 Kaivannaisjätteen jätehuoltosuunnitelma liitteenä
- 7.6 Kaivannaisjätehuoltosuunnitelma on tehty ympäristönsuojelulain nojalla
- 7.7 Viranomaisen todistukset, rekisteriotteet ja vastaavat asiakirjat, joilla varmennetaan hakemuksessa esitettyjen tietojen sekä säädettyjen vaatimusten huomioon ottaminen
- 7.8 Selvitys rakennelmista malminetsintäalueella ja niiden sijainti liitteenä tai ilmoitus ettei niitä ole
- 7.9 Liitteenä luonnonsuojelulain 65 §:ssä tarkoitetusta arvioinnista ja ympäristövaikutusten arviointimenettelystä annetun lain (468/1994) mukainen ympäristövaikutusten arviointiselostus tai Natura-arvio.
- 7.9.1 Liitteenä tarkka tutkimussuunnitelma suojelualueelta, joka sisältää kulku-urat ja yksityiskohtaiset tutkimuskohteet paikkatiedostoina (Tab-tiedosto ETRS-TM35FIN)
- 7.9.2 Tiivistelmä Natura-arviosta ja sen liitteissä esitetystä tiedoista kuulutusta varten (vain julkiset tiedot)\*
- 7.10 Tiivistelmä hakemuksessa ja sen liitteissä esitetystä tiedoista kuulutusta varten\*
- 7.10.1 Tätä malminetsintäalulahakemusta voidaan käyttää kuulutusasiakirjana, eikä erillistä tiivistelmää hakemuksesta toimiteta
- 7.11 Merkinnät hakemustietojen julkisuudesta\*
- 7.12 Hakemukseen liittyy yhteisiä alueita\*\*

\*) Luvan hakijan tulee ilmoittaa lupahakemuksen toimittamisen yhteydessä perusteltu käsityksensä siitä, miltä osin lupahakemus tai sen liitteet sisältävät viranomaisten toiminnan julkisuudesta annetun lain (621/1999) tai muun lainsäädännön mukaan salassa pidettäviä tietoja. Hakijan tulee mahdollisuuksien mukaan toimittaa hakemuksen yhteydessä yleisluontoinen yhteenveto 1 momentissa tarkoitetuista hakemuksen tiedoista, joita voidaan esittää yleisölle.

\*\*) Jos kaivoslain 34 §:n mukainen hakemus koskee yhteisalueilla (758/1989) tarkoitettua yhteistä aluetta tai yhteismetsälaissa (109/2003) tarkoitettua yhteismetsää, hakemukseen on liitettävä sellainen selvitys, joka on tarpeen tiedoksiannon toimittamiseksi yhteisen alueen tai yhteismetsän osakaskunnalle. Vna (391/2012)



## 8. Vakuus malminetsintälupaa varten

### 8.1 Hakijan ehdotus vakuudeksi hakemuksessa esitetyle toiminnalle ja perustelut

Toiminta on pienimuotoista, jonka vuoksi vakuus ei ole tarpeellinen.

## 9. Malminetsintäluvan jälkitoimenpiteet

### 9.1 Selvitys jälkitoimenpiteistä malminetsintälupa-alueella toiminnan lopettamisen jälkeen

Työmaalla on kiinnitettävä huomiota tutkimuspaikkojen siistimiseen työn jälkeen. Alue saatetaan yleisen turvallisuuden vaatimaan tilaan. Kairaputket katkaistaan 30 cm mittaisiksi. Kaikki kalusto ja roskat viedään pois työskentelyalueelta ja alue palautetaan mahdollisimman lähelle alkuperäistä luonnontilaa.

# JATKOAIKAHAKEMUS

(Tämä osa koskee edellisten lisäksi vain valtauksien ja malminetsintälupien jatkoaikahakemuksia)

## 10. Malminetsintäluvan voimassaolon edellytykset

10.1 Selvitys malminetsinnän tehokkuudesta, tehdyistä toimenpiteistä, tuloksista ja kustannuksista

10.2 Selvitys esiintymän hyödyntämismahdollisuuksista ja jatkotutkimusten tarpeellisuudesta

10.3 Perustelut alueen rajaukselle



## 11. Lisätietoja

### 11.1 Lisätietoja malminetsintälupaa varten

Hakemusta voidaan käyttää kuulutusasiakirjana.

## 12. Lomakkeen lähettäminen

Voit tulostaa ja tallentaa lomakkeen itsellesi ao. painikkeiden avulla.

Lomake lähetetään sähköisesti Tukeisiin **Tallenna ja lähetä lomake** -painiketta painamalla; ohjelma pyytää sinua ensin tallentamaan lomakkeen jonka jälkeen sen voi lähettää oman tietokoneesi sähköpostiohjelmalla Tukeisiin.

Voit lähettää lomakkeen myös itse suoraan osoitteeseen: [kaivosasiat@tukes.fi](mailto:kaivosasiat@tukes.fi).

Allekirjoitus \_\_\_\_\_

Nimenselvennys \_\_\_\_\_

### **HUOM!**

Muistithan ennen lomakkeen täyttämistä tutustua erilliseen liitteeseen: [Huomioitavat lain ja asetuksen kohdat](#) (klikkaa linkkiä).

Jotta hakemus saa kaivoslain (621/2011) 32 §:n mukaisen etuoikeuden kohteelle, on kaikki kaikkiin kohtiin vastattava ja kaivoslain 34§:n edellyttämällä tavalla, 7 § JA 9 §:n esteet huomioiden. Vastaa kaikkiin kohtiin ja POISTA ESTEET ALUERAJAUKSESTA.



Endomines Oy  
Anne Valkama  
Hatuntie 385  
82967 HATTU

SAAPUNUT

18. 12. 2014

## SELVITYS MALMINETSINNÄN KOHTEENA OLEVISTA ALUEISTA

Pyydettyinä selvityksenä malminetsintähakemuksenne kohteena olevista alueista ”Muuri” ja ”Valkeasuot” ilmoitan, että alueilla ei ole voimassa olevia yleis- tai asemakaavoja eikä tiedossa olevia rajoituksia.

Pohjois-Karjalan maakuntakaavassa osa alueesta ”Muuri” on osoitettu vähintään seudullista merkitystä omaavaksi turvetuotannon kannalta tärkeäksi alueeksi (tu) ja osa alueeksi, jolla on osoitettu olevan malmi- tai teollisuusmineraaliesiintymiä (ek1). Myös osalla alueesta ”Valkeasuot” on maakuntakaavassa merkintä ek1.

Selvityspyynnössänne tiedustelitte myös niitä tahoja, joiden etua, oikeutta tai velvollisuutta asia saattaa koskea (asianosainen). Maanomistajien, ympäristön asukkaiden, kuntalaisten ja maankäyttöä valvovien viranomaisten lisäksi en osaa nimetä muita tahoja.

Olli Summala  
tekninen johtaja  
040 104 3301