

## KUULUTUS

Turvallisuus- ja kemikaalivirasto (Tukes) on kaivoslain (621/2011) perusteella 18.12.2014 hyväksynyt seuraavan malminetsintälupaa (jatkoaika) koskevan hakemuksen:

Hakija: Belvedere Resources Finland Oy  
Alueen nimi: Hirsi 2  
Lupatunnus: ML2013:0039  
Alueen sijainti ja koko: Kalajoen kaupunki, 52,08 ha

Päätökseen saa kaivoslain (621/2011) 162 §:n nojalla hakea muutosta valittamalla hallinto-oikeuteen. Valitusaika on 30 päivää päätöksen antopäivästä. Päätöksen liitteenä olevasta valitusosoituksesta ilmenee, miten muutosta haettaessa on meneteltävä. Päätös on nähtävillä Tukesin Rovaniemen toimipaikassa (käyntiosoite; Valtakatu 2, Rovaniemi) ja Tukesin kotisivulla ([www.tukes.fi/kaivosasiat](http://www.tukes.fi/kaivosasiat)) sekä alueen kaupunginvirastossa (Kalajoen kaupunki, Kalajoentie 5, 85100 Kalajoki)

Lisätietoja [kaivosasiat@tukes.fi](mailto:kaivosasiat@tukes.fi) tai Heikki Puhakka puh. 050 428 5612

Kuulutettu 18.12.2014

Pidetään nähtävänä 19.1.2015 asti

Belvedere Resources Finland Oy  
PL 10  
Lahnakankaantie 143  
86801 Pyhäsalmi

## **PÄÄTÖS MALMINETSINTÄLUVAN MYÖNTÄMISESTÄ** **Malminetsintälupahakemus**

Hakija: Belvedere Resources Finland Oy  
Y-tunnus: 1044963-7  
Suomi

### **Yhteystiedot:**

Lahnakankaantie 143 (PL 10)  
86801 Pyhäsalmi

### **Lisätietoja antaa:**

Shantimoy Chakraborty  
[shanti.chakraborty@belvedere-resources.com](mailto:shanti.chakraborty@belvedere-resources.com)  
Puh: +358 40 5812 607

Vireilletulopvm: 27.6.2013  
Etuoikeuspvm: 8.11.2005 (KaivNro 8036/1)  
Hakemuksen tarkoitus: Malminetsintä kaivoslain (621/2011) 5 §:n tarkoittamalla tavalla

## **PÄÄTÖS**

Turvallisuus- ja kemikaalivirasto (Tukes) **myöntää** kaivoslain (621/2011) nojalla Belvedere Resources Finland Oy:lle malminetsintäluvan nimeltä "Hirsi 2" lupatunnuksella ML2013:0039. Tällä luvalla jatketaan valtausten KaivNro 8036/1 voimassaoloa.

Perustelut: Hakija on osoittanut, että kaivoslaissa (621/2011) säädetyt edellytykset täyttyvät eikä luvan myöntämiselle ole kaivoslaissa säädettyä estettä.

Malminetsintäluvan nojalla luvanhaltijalla on oikeus omalla ja toisen maalla tässä luvassa mainitulla alueella (malminetsintäalueella) tutkia geologisten muodostumien rakenteita ja koostumusta sekä tehdä muita kaivostoimintaa valmistelevia tutkimuksia ja muuta malminetsintää esiintymän paikallistamiseksi sekä sen laadun, laajuuden ja hyödyntämiskelpoisuuden selvittämiseksi sen mukaan kuin tässä malminetsintäluvassa tarkemmin määrätään. Malminetsintälupa ei oikeuta esiintymän hyödyntämiseen.

## Päätöksen voimassaolo

Malminetsintälupa on **voimassa kolme (3) vuotta** päätöksen lainvoimaiseksi tulosta.

Perustelut: Luvan voimassaoloaika on kaivoslain (621/2011) sallima enimmäisaika luvan voimassaolon jatkamiselle. Hakija on antanut selvityksen hakemuksen kohteena olevalla alueella tehdyistä tutkimuksista ja niiden tuloksista. Alueella on tarpeen suorittaa vielä jatkotutkimuksia.

## Päätöksen täytäntöönpano

Kaivoslain (621/2011) 168.1 §:n mukaisesti malminetsintälupaan perustuvat toimenpiteet saa aloittaa, kun siihen oikeuttava lupapäätös on saanut lainvoiman. Jos asianomaisen toimenpiteen suorittaminen edellyttää muualla lainsäädännössä vaadittua lupaa, saa toimenpiteen kuitenkin aloittaa vasta, kun asianomainen lupapäätös on saanut lainvoiman tai toiminnan aloittamiseen on saatu oikeus asiassa toimivaltaiselta viranomaiselta.

## Malminetsintäalueen tiedot

Pinta-ala: 52,08 ha  
Alueen nimi: Hirsi 2  
Sijainti: Kalajoki  
Alueen tarkempi sijainti ja rajat ilmenevät tähän päätökseen liitetystä lupakartasta (Liite 1).

## Alueesta tarkemmin

Hakijalle on myönnetty 8.11.2005 alueelle valtaus KaivNro 8036/1. Lupa-alue sijaitsee Kalajoen kunnan alueella. Alueella ei ole voimassa yleiskaavaa tai asemakaavaa. Alueella on voimassa Keski-Pohjanmaan maakuntakaavojen vaiheet I ja II. Hirsi 2 -malminetsintälupa-alueella tai sen välittömässä läheisyydessä ei sijaitse Natura-alueita tai muita luonnonsuojelu- tai suojeleohjelma-alueita, pohjavesialueita eikä alueella ole myöskään tiedossa olevia uhanalaisten lajien esiintymiä.

## Otaksuma mineraaleista

Suoritettuihin tutkimuksiin perustuen hakija otaksuu alueella olevan kultaa (Au), kuparia (Cu) kobolttia (Co), volframia (W) ja sinkkiä (Zn).

### Yleisten ja yksityisten etujen turvaamiseksi tarpeelliset lupamääräykset (velvoitteet ja rajoitukset)

1. Määräys malminetsintätutkimusten sallituista ajankohdista ja menetelmistä, sekä malminetsintään liittyvistä laitteista ja rakennelmista

Tämän malminetsintäluvan nojalla on sallittua suorittaa seuraavia malminetsintätoimenpiteitä ja soveltaa seuraavia malminetsintämenetelmiä:

1. Geofysikaaliset ja geokemialliset tai vaikutuksiltaan niihin verrattavat tutkimusmenetelmät
2. Koneellisesti tehtävät maaperä- ja kallioperänäytteenotto (moreeni-, ura- ja pistenäytteet, kairaus)

Perustelut: Hakija on esittänyt hakemuksessaan nämä menetelmät ja kaivosviranomaisen arvioi ne tarpeelliseksi jotta alueen mineraalipotentiali saadaan tehokkaasti tutkittua. Jotta mahdolliselle jatkoluvalle edellytetty vaade tehokkaasta malminetsinnästä toteutuu, tässä lupamääräyksessä tarkoitettujen toimenpiteiden tulee olla pääosin suoritettuina.

2. Määräys tutkimustöitä ja -tuloksia koskevasta selvitysvelvollisuudesta

Malminetsintäluvan haltijan on vuosittain toimitettava kaivosviranomaiselle selvitys suoritetuista tutkimustöistä ja niiden tuloksista. Tutkimustöitä ja -tuloksia koskevaan vuosittaiseen selvitykseen on sisällytettävä: käytetyt tutkimus- ja työmenetelmät, yhteenveto tehdyistä tutkimuksista ja pääasialliset tulokset. Kaivosviranomaisen voi ohjeistaa hakijoita tarkemmin raportoinnin muodosta ja ajankohdasta. Ohje löytyy Tukesin internet-sivuilta. Kunkin kalenterivuoden tutkimustöistä ja -tuloksista on raportoitava seuraavan vuoden kesäkuun loppuun mennessä, ellei toisin ohjeisteta.

Perustelut: Määräyksen perusteena on kaivoslaki (621/2011) 14 § ja VNa kaivostoiminnasta (391/2012) 4 §.

3. Määräys jälkitoimenpiteiden ajankohdasta ja ilmoittamisesta kaivosviranomaiselle

Kun malminetsintälupa on rauennut tai peruutettu, malminetsintäluvan haltijan on

1) välittömästi saatettava malminetsintäalue yleisen turvallisuuden vaatimaan kuntoon, poistettava väliaikaiset rakennelmat ja laitteet, huolehdittava alueen kunnostamisesta ja siistimisestä sekä saatettava alue mahdollisimman luonnonmukaiseen tilaan. Malminetsintäluvan haltijan on tehtävä kirjallinen ilmoitus kaivosviranomaiselle, malminetsintäalueeseen kuuluvien kiinteistöjen omistajille ja muille oikeudenhaltijoille, kun toimenpiteet on saatettu loppuun. Ilmoituksen tulee sisältää tiedot jälkitoimenpiteiden päättymispäivästä sekä kuvaus toteutetuista jälkitoimenpiteistä.

2) kuuden kuukauden kuluessa luovutettava kaivosviranomaiselle tutkimustyöselostus, tutkimukseen liittyvä tietoaineisto ja kirjallinen esitys edustavasta otoksesta kairasydämiä. Kaivosviranomaisen ohjeistaa hakijoita tarkemmin raportoinnin muodosta. Ohje löytyy Tukesin internet-sivuilta.

Perustelut: Määräyksen perusteena on kaivoslaki (621/2011), 15 § ja VNa kaivostoiminnasta (391/2012), 5 §.

#### 4. Määräys kaivannaisjätteen jätehuoltosuunnitelmasta ja sen noudattamisesta

Malminetsintäluvan haltija on velvollinen huolehtimaan maa- ja kiviainesjätteen synnyn ehkäisemisestä, sen haitallisuuden vähentämisestä sekä jätteen hyödyntämisestä tai käsittelemisestä.

Malminetsinnästä tässä luvassa myönnettyillä menetelmillä ei synny kaivannaisjätettä. Hakijan maininta kaivannaisjätteen määrästä ja käsittelystä lupahakemuksessa ovat riittävät. Töiden loputtua kohteella on alue välittömästi saatettava mahdollisimman luonnonmukaiseen tilaan ja korjattava mahdolliset maastovahingot.

Perustelut: Määräyksen perusteena on kaivoslaki (621/2011) 13 § ja VNa kaivostoiminnasta (391/2012) 3 §.

#### 5. Määräys ilmoitusvelvollisuudesta koskien malminetsintäalueen maastotöitä ja rakennelmia

Malminetsintäluvan haltijan on hyvissä ajoin etukäteen ilmoitettava kirjallisesti malminetsintä-alueeseen kuuluvien kiinteistöjen omistajille (sekä näihin rinnastettaville, Kaivoslaki 5.2 §) ja muille oikeudenhaltijoille kaikista maastotöistä, jotka voivat aiheuttaa vahinkoa tai haittaa, sekä väliaikaisista rakennelmista. Malminetsintäluvan haltijan on ilmoitettava maastotöistä toimialallaan yleistä etua valvoville viranomaisille:

- Pohjois-Pohjanmaan ELY-keskuksen ympäristövastuualueelle
- Museovirastolle jos alueella oletetaan olevan kiinteitä muinaisjäännöksiä tai irtaimia muinaisesineitä.

Väliaikaisia rakennelmia koskevan ilmoituksen sisällöstä on säädetty Vna kaivostoiminnasta 2.2. §:ssä.

Perustelut: Määräyksen perusteena on kaivoslaki (621/2011) 12 § ja VNa kaivos toiminnasta (391/2012) 2 §.

#### 6. Määräys malminetsintäalueen koon pienentämisen aikataulusta

Kaivosviranomainen ei näe malminetsintäalueen pienentämiselle tässä vaiheessa olevan tarvetta. Tutkimuksia voidaan pitää perusteltuna koko ML2013:0039 alueelle.

Perustelut: Otettaessa huomioon alueen koko, tutkimussuunnitelma ja sen perustelut, sekä seikka, etteivät luvassa sallittavat malminetsintätoimet nykyisen aluerajauksen sisällä estä tai vaikeuta olennaisesti muita alueeseen kohdistuvia käyttötarpeita, voidaan tutkimuksia pitää perusteltuna koko alueelle (kaivoslaki (621/2011) 11 §).

## 7. Määräys vakuuden asettamisesta

Hakijalle 25.9.2013 (ML2012:0083) myönnettyssä malminetsintälupapäätöksissä on Belvedere Resources Finland Oy:lle määrätty **10 000 euron** suuruinen pankkitalletusvakuus panttaussitoumuksella, joka kattaa myös tässä päätöksessä kaivoslakiin perustuvasta toiminnasta mahdollisesti aiheutuneiden vahinkojen ja haittojen korvaamisen sekä kaivoslain mukaisten jälkitoimenpiteiden suorittamisen.

Perustelut: Määräyksen perusteena on kaivoslaki (621/2011) 107 §. Vakuus on yhtiökohtainen ja se asetetaan yhtiön voimassa olevien malminetsintäluvan / lupien, ja myös mahdollisesti myöhemmin myönnettävien malminetsintälupien kokonaispinta-alan mukaan. Tukesin linjauksen mukaisesti alle 1000 hehtaarin alueelle vakuus on **10 000 €**. Koneellisen montutuksen ja järeämmän toiminnan (esim. koelouhinta) vakuus arvioidaan ja määrätään lupakohtaisesti.

## 8. Määräykset malminetsintää ja malminetsintäalueen käyttöä koskevista seikoista sen varmistamiseksi, ettei toiminnasta aiheudu kaivoslaissa (621/2011) kiellettyä seurausta

Malminetsintäluvan haltijan on tulpattava kairareiät, mikäli kairareiästä nousee pohjavettä maanpinnalle. Kairaputket on katkaistava mahdollisimman läheltä maanpintaa, ja kairakohteiden jätehuolto sekä siistiminen on tehtävä välittömästi töiden loputtua kohteella. Jos kairauksessa tarvittavan käytettävän veden määrä ylittää 100m<sup>3</sup>/vrk, on toimittava kuten vesilain (587/2011) 15 §:ssä todetaan. Tutkimustöitä tehtäessä on otettava huomioon ympäristönsuojelulain (86/2000) 8 §:n mukainen pohjaveden pilaamiskielto. Malminetsinnästä ja muusta malminetsintäalueen käytöstä ei saa aiheutua merkittäviä muutoksia luonnonolosuhteissa, eikä merkittävää maisemallista haittaa.

Perustelut: Malminetsintäluvan haltijan on luovuttuaan malminetsintälupa-alueesta tai sen menetettyään viipymättä saatettava malminetsintäalue yleisen turvallisuuden vaatimaan kuntoon, sekä saatettava alue mahdollisimman luonnonmukaiseen tilaan (621/2011) 11 ja 15 §.

Malminetsintälupa-alueella ML2013:0039 ei ole tiedossa olevia muinaismuistolain mukaisia kohteita. Mikäli alueelta löydetään tutkimuksia tehtäessä muita mahdollisia muinaismuistolain tarkoittamia kohteita joita ei ole tunnettu aiemmin, tulee luvan haltijan toimia kuten muinaismuistolain (295/1963) 14 ja 16 §:ssä todetaan, ja ilmoittaa niistä viipymättä Museovirastoon. Tämä päätös lähetetään myös Museovirastolle tiedoksi mahdollisten muinaismuistokohteiden tarkistamista varten.

Perustelut: Mahdollisten muinaismuistojen inventointivelvollisuutta ei ole tarpeen asettaa malminetsintäluvan haltijalle, vaan mahdollisten muinaismuistolöydösten huomioon ottaminen ja niistä ilmoittaminen katsotaan riittäväksi.

## 9. Määräykset yleisen ja yksityisen edun kannalta välttämättömistä ja luvan edellytysten toteuttamiseen liittyvistä seikoista

Hakemukseen saatujen lausuntojen perusteella alueelta ei ole tullut tietoon sellaisia ympäristö- tai luontoarvoja jotka olisivat esteenä malminetsintäluvan myöntämiselle. Malminetsintälupa-alueella tai sen välittömässä läheisyydessä ei sijaitse Natura-alueita tai muita luonnonsuojelu- tai

suojeluohjelma-alueita, pohjavesialueita eikä alueella ole myöskään tiedossa olevia uhanalaisten lajien esiintymiä. Mahdolliset havaintopaikat ja tulee ottaa huomioon ja tarvittaessa poiketa tutkimussuunnitelmasta, niin että kohteelle jää riittävä suojavyöhyke turvaamaan esiintymän.

Malminetsintäluvan haltijan tulee esittää hyvissä ajoin ennen tutkimustöiden aloittamista tarkka tutkimussuunnitelma toimenpiteineen ja sijaintitietoineen Tukesille. Lisäksi tutkimussuunnitelma tulee toimittaa tiedoksi toimivaltaiselle Pohjois-Pohjanmaan Ely-keskukselle.

Vaikka tässä malminetsintäluvassa sallitut tutkimusmenetelmät eivät vaikuta laajasti ympäristöön, malminetsintäluvan haltijan on oltava kuitenkin riittävästi selvillä hankkeen ympäristövaikutuksista siinä laajuudessa kuin kohtuudella voidaan edellyttää.

Perustelut: Tutkimussuunnitelman esittämisvelvollisuudella varmistetaan, että toimenpiteisiin voidaan tarvittaessa valvonnallisesti puuttua. Samalla Tukesin on mahdollista kaivoslain valvonnan toteuttamiseksi arvioida toimenpiteiden vaikutusta ja tarvittaessa antaa tarkempia lisämääräyksiä toimenpiteiden suorittamisesta. Kaivoslaki (621/2011) 11 § ja 12 §, VNa (391/2012) 2 §.

Liikkuminen kohteella sulanmaan aikana on pyrittävä suunnittelemaan niin, että olemassa olevia uria ja luontaisia aukkopaikkoja käytetään mahdollisimman paljon hyväksi. Kosteikkoalueilla liikkumista tulee välttää sulanmaan aikana. Alueelle sijoittuvat rakennukset ja toiminnot tulee huomioida jatkosuunnittelussa tarpeellisin määrin. Mikäli kohteella joudutaan kaatamaan puita, tulee ne korvata täysimääräisinä maanomistajalle. Nuorelle puustolle tapahtuneissa vahingoissa tulee korvata lisäksi vielä odotusarvon menetys. Mikäli yhtiö ja maanomistaja eivät pääse yhteisymmärrykseen korvauksesta, silloin puolueeton arviointi tulee tehdä paikallisen metsänhoitoyhdistyksen tai metsäkeskuksen toimihenkilön toimesta.

Malminetsintäluvan haltijan on rajoitettava malminetsintä ja muu malminetsintäalueen käyttö tutkimustyön kannalta välttämättömiin toimenpiteisiin. Toimenpiteet on suunniteltava siten, että niistä ei aiheudu kohtuudella vältettävissä olevaa yleisen tai yksityisen edun loukkausta. Malminetsintäluvan nojalla tapahtuvasta malminetsinnästä ja muusta malminetsintäalueen käytöstä ei saa aiheutua:

- 1) haittaa ihmisten terveydelle tai vaaraa yleiselle turvallisuudelle;
- 2) olennaista haittaa muulle elinkeinotoiminnalle;
- 3) merkittäviä muutoksia luonnonolosuhteissa;
- 4) harvinaisten tai arvokkaiden luonnonesiintymien olennaista vahingoittumista;
- 5) merkittävää maisemallista haittaa.

Perustelut: Määräys perustuu kaivoslain (621/2011) 11 § ään.

#### 10. Määräys malminetsintäkorvauksen suuruudesta ja maksuajankodasta

Alueella on ollut voimassa kaivoslain (503/1965) mukaiset valtaukset (KaivNro 8036/1) kahdeksan (8) vuotta. Tämä päätös jatkaa malminetsintäluvan voimassaoloa kolme (3) vuotta. Malminetsintäluvan haltijan on maksettava malminetsintä-alueeseen kuuluvien kiinteistöjen omistajille vuotuista korvausta **40 euroa hehtaarilta** luvan voimassaoloajan kahdelta ensimmäiseltä vuodelta, sekä **50 euroa hehtaarilta** luvan voimassaoloajan viimeiseltä vuodelta.

Malminetsintäkorvaus on ensimmäiseltä vuodelta maksettava viimeistään 30 päivänä siitä, kun

malminetsintälupa on tullut lainvoimaiseksi. Seuraavina vuosina korvaus on maksettava vastaavana ajankohtana.

Perustelut: Määräys perustuu kaivoslain (621/2011) 99 §:ään, jossa säädetään malminetsintäkorvauksen suuruudesta ja maksutavasta.

#### 11. Määräys vahinkojen ja haittojen korvaamisesta malminetsintäalueella

Malminetsintäluvan haltijan on korvattava malminetsintäalueella tapahtuvasta kaivoslakiin (621/2011) perustuvasta toiminnasta aiheutuneet vahingot ja haitat, jollei jonkin toimenpiteen osalta korvauksesta toisin säädetä.

Perustelut: Määräys perustuu kaivoslain (621/2011) 103 §:ään, jossa säädetään vahinkojen ja haittojen korvaamisesta malminetsintäalueella.

#### Hakemuksen käsittely

Hakemus: Belvedere Resources Finland Oy	27.6.2013
Kuulutus hakemuksesta: Tukes	28.10.2014
Lausuntopyyntö: Tukes	28.10.2014
Päätös: Tukes	18.12.2014

#### Lupahakemuksesta tiedottaminen

Tukes on tiedottanut hakemuksesta 28.10.2014 kuuluttamalla siitä 30 päivän ajan Tukesin Rovaniemen toimipisteen, sekä Kalajoen kunnan ilmoitustaululla. Hakemus on ollut nähtävillä myös Tukesin internet-sivuilla. Hakemus on ollut nähtävillä 27.11.2014 saakka.

Tukes on tiedottanut hakemuksesta asianosaisille maanomistajille kirjeitse 28.10.2014.

Lausunnot ja mielipiteet on pyydetty toimitettavaksi viimeistään 27.11.2014. Tämän päivämääränkin jälkeen toimitetut lausunnot ja mielipiteet on otettu ratkaisussa huomioon.

#### Lausuntopyyntö ja lausunnot hakemuksesta

Hakemuksesta on lähetetty lausuntopyyntö ja saatu lausunnot seuraavasti:

- 1) Tukesin lausuntopyyntö on lähetetty **Pohjois-Pohjanmaan Ely-Keskukselle** 28.10.2014  
Pohjois-Pohjanmaan Ely-keskus antoi lausunnon 14.11.2014 (Liite 4).
- 2) Tukesin lausuntopyyntö on lähetetty **Kalajoen kaupungille** 28.10.2014  
Kalajoen kaupunki on antanut lausunnon 11.12.2014 (liite 5).

#### Muistutukset ja mielipiteet

Hakemuksen johdosta ei esitetty muistutuksia tai mielipiteitä.



## Hakijan vastine

Hakijalta ei ole pyydetty vastinetta.

## Tukesin kannanotto lausunnoissa esitettyihin yksilöityihin vaatimuksiin

Lausunnoissa esitetyt asiat on otettu lupapäätöksessä huomioon lupamääräyksiin.

## Tiedoksi luvan haltijalle

### Kaivoslain (621/2011) suhde muuhun lainsäädäntöön

Sen lisäksi, mitä kaivoslaissa säädetään, sovelletaan kaivoslain mukaista lupa- tai muuta asiaa ratkaistaessa ja muutoin tämän lain mukaan toimittaessa muun muassa; luonnonsuojelulakia ([1096/1996](#)), ympäristönsuojelulakia ([257/2014](#)), erämaalakia ([62/1991](#)), maankäyttö- ja rakennuslakia ([132/1999](#)), vesilakia ([587/2011](#)), poronhoitolakia ([848/1990](#)), säteilylakia ([592/1991](#)), ydinenergialakia ([990/1987](#)), muinaismuistolakia ([295/1963](#)), maastoliikennelakia ([1710/1995](#)) ja patoturvallisuuslakia ([494/2009](#)). Vesil [264/1961](#) on kumottu Vesil:lla [587/2011](#). Malminetsintäluvan haltijan on aina noudatettava Suomen lainsäädäntöä ja asiaan liittyviä muita kansainvälisiä sopimuksia.

### Maastossa liikkuminen

Maastoliikennelain (1710/1995) 4.1 §:n ja 4.2 §:n 9-kohdan mukaan kaivoslaissa (621/2011) tarkoitettulla malminetsintäalueella ja 30 metrin etäisyydellä sen rajasta moottorikäyttöisellä ajoneuvolla liikkuminen ei edellytä maanomistajan tai haltijan lupaa, kun kyse on asianomaisessa malminetsintäluvassa tai kaivosluvassa tarkoitettun toiminnan kannalta välttämättömästä liikkumisesta. Viitaten lupamääräykseen 9, malminetsintäluvan haltija veloitetaan rajoittamaan malminetsintä ja malminetsintäalueen käyttö tutkimustyön kannalta välttämättömiin toimenpiteisiin. Malminetsinnästä ei saa aiheutua merkittäviä muutoksia luonnonolosuhteissa, harvinaisten tai arvokkaiden luonnonesiintymien olennaista vahingoittumista tai merkittävää maisemallista haittaa. Aiheutetut vahingot on korvattava maanomistajalle.

### Luvan muuttaminen

Malminetsintäluvan haltijan on kaivoslain (621/2011) 69 §:n mukaan haettava malminetsintäluvan muuttamista, jos tutkimussuunnitelmaa muutetaan tai täydennetään siten, että lupamääräyksiä on tarpeen tarkistaa. Luvanhaltija voi lisäksi hakea malminetsintäluvan muuttamista lupamääräysten tarkistamiseksi, kun luvan mukaista toimintaa on tarpeen muuttaa.

### Luvan jatkaminen

Mikäli luvan voimassaoloa halutaan jatkaa kaivoslain (621/2011) 61 §:n mukaisesti, tulee hakemus malminetsintäluvan voimassaolon jatkamiseksi toimittaa kaivosviranomaiselle viimeistään kaksi kuukautta ennen luvan voimassaolon päättymistä. (VnA kaivostoiminnasta ([391/2012](#)) 27.1 §).

Kaivoslain (621/2011) 61.1 §:n mukaan malminetsintäluvan voimassaoloa voidaan jatkaa enintään kolme vuotta kerrallaan siten, että lupa on voimassa yhteensä enintään viisitoista vuotta.

Kaivoslain (621/2011) 61.2 §:n mukaan malminetsintäluvan voimassaolon jatkamisen edellytyksenä on, että:

- 1) malminetsintä on ollut tehokasta ja järjestelmällistä;
- 2) esiintymän hyödyntämismahdollisuuksien selvittäminen edellyttää jatkotutkimuksia;
- 3) luvanhaltija on noudattanut tässä laissa säädettyjä velvollisuuksia samoin kuin lupamääräyksiä;
- 4) voimassaolon jatkamisesta ei aiheudu kohtuutonta haittaa yleiselle tai yksityiselle edulle.

Kaivoslain (621/2011) 66 §:n mukaan malminetsintäluvan voimassaolon jatkamista varten lupaviranomaiselle on ennen luvan voimassaolon päättymistä toimitettava lupahakemus sekä lupaharkinnan kannalta tarpeelliset ja luotettavat selvitykset edellä mainituista voimassaolon jatkamisen edellytyksistä.

Kaivostoiminnasta annetun valtioneuvoston asetuksen (391/2012) 27.2 §:n mukaan hakemuksesta tulee käydä ilmi hakijan haluamat muutokset lupa-alueeseen tai muut merkittävät muutokset sekä asianosaisissa tapahtuneet muutokset. Asetuksen 27.3 §:n mukaisesti hakemukseen tulee liittää lupaharkinnan kannalta tarpeellinen ja luotettava selvitys:

- 1) hakemuksen kohteena olevan luvan nojalla tehdyistä toimenpiteistä ja niiden tuloksista;
- 2) alueelle kohdistuneiden tutkimuskustannusten määrästä;
- 3) esiintymän hyödyntämismahdollisuuksista ja jatkotutkimusten tarpeellisuudesta;
- 4) perustelut aluerajaukselle.

Lisäksi hakemukseen sovelletaan vastaavasti, mitä lupahakemuksesta säädetään kaivoslain (621/2011) 34 §:ssä.

### **Malminetsintäluvan raukeaminen**

Malminetsintälupa raukeaa määräajan päättyessä.

Kaivosviranomaisen on päätettävä, että malminetsintälupa ja kullanhuuhtontalupa raukeavat, jos luvanhaltija tekee asiaa koskevan hakemuksen. Luvanhaltija on velvollinen tekemään hakemuksen, jos tarkoituksena ei enää ole harjoittaa lupaan perustuvaa toimintaa.

Malminetsintäluvan raukeamista koskeva asia käsitellään noudattaen vastaavasti, mitä kaivoslaissa (621/2011) säädetään asianomaista lupaa koskevasta lupamenettelystä, lupaharkinnasta sekä lupapäätöksestä ja sen voimassaolosta.

Malminetsintäluvan raukeamiseen sovelletaan kaivoslain (621/2011) 67 §:ää.

### **Lupapäätöksestä tiedottaminen**

Lupapäätös on toimitettu päätöksenantopäivänä:

- Belvedere Resources Finland Oy:lle (hakija)

Jäljennös päätöksestä on toimitettu antopäivänä:

- Kalajoen kaupungille,
- Pohjois-Pohjanmaan ELY-keskukselle,

- Museovirastolle tiedoksi

Lisäksi päätöksen antamisesta tiedotetaan asianosaisia maanomistajia kirjeitse.

Toimivaltaiselle maanmittaustoimistolle toimitetaan tiedot Maanmittauslaitoksen ja Tukesin sopiman menettelyn mukaisesti malminetsintäluvasta merkinnän tekemiseksi kiinteistötietojärjestelmään.

Perustelut: Päätöksestä tiedottaminen ja siinä noudatettu menettely perustuvat kaivoslain (621/2011) lupapäätöksestä tiedottamista koskevaan 58 §:ään.

### Päätösmaksu

Tästä päätöksestä perittävä maksu on **2 000 €**. Valtion talous- ja henkilöstöhallinnan palvelukeskus lähettää laskun hakijalle.

Maksu perustuu hakemuksen vireille tullessa voimassa olleeseen asetukseen Turvallisuus- ja kemikaaliviraston maksullisista suoritteista (1302/2010), muutettuna (779/2011).

### Muutoksenhaku

Tähän päätökseen saa kaivoslain (621/2011) 162 §:n nojalla hakea muutosta valittamalla **Pohjois-Suomen hallinto-oikeuteen**.

Valitusaika on 30 päivää tämän päätöksen antopäivästä. Liitteenä olevasta valitusosoituksesta ilmenee, miten muutosta haettaessa on meneteltävä.

Päätöksestä perittävästä maksusta valitetaan samassa järjestyksessä kuin pääasiasta.

### Lisätietoja

[kaivosasiat@tukes.fi](mailto:kaivosasiat@tukes.fi) tai Heikki Puhakka, puh. 029 5052 201

Terho Liikamaa  
Kaivosyli-insinööri

Heikki Puhakka  
Ylitarkastaja

### LIITTEET

Liite 1	ML2013:0039 malminetsintälupakartta
Liite 2	Tilakohtaiset pinta-alat malminetsintäluva-alueella
Liite 3	Asianosaiset maanomistajat
Liite 4	Pohjois-Pohjanmaan Ely-keskuksen lausunto
Liite 5	Kalajoen kaupungin lausunto

## VALITUSOSOITUS Valitusviranomainen

Päätökseen saa hakea muutosta valittamalla sille hallinto-oikeudelle, jonka tuomiopiirissä pääosa tässä päätöksessä tarkoitettusta alueesta sijaitsee. Toimivaltainen hallinto-oikeus on mainittu valitusosoituksen lopussa. Valituskirjelmä osoitetaan valitusviranomaiselle ja se on toimitettava valitusajassa hallinto-oikeuden kirjaamoon.

### Valitusaika

Määräaika valituksen tekemiseen on kolmekymmentä (30) päivää tämän päätöksen antopäivästä.

### Valitusoikeus

Malmietsintälupaa, kaivoslupaa ja kullanhuuhtontalupaa koskevaan päätökseen, mainitun luvan voimassaolon jatkamista, raukeamista, muuttamista ja peruuttamista koskevaan päätökseen sekä kaivostoiminnan lopettamispäätökseen saa hakea muutosta:

- 1) asianosainen;
  - 2) rekisteröity yhdistys tai säätiö, jonka tarkoituksena on ympäristön-, terveyden- tai luonnonsuojelun taikka asuin ympäristön viihtyisyyden edistäminen ja jonka sääntöjen mukaisella toiminta-alueella kysymyksessä olevat ympäristövaikutukset ilmenevät;
  - 3) toiminnan sijaintikunta tai muu kunta, jonka alueella toiminnan haitalliset vaikutukset ilmenevät;
  - 4) elinkeino-, liikenne- ja ympäristökeskus ja muu asiassa toimialallaan yleistä etua valvova viranomainen;
  - 5) saamelaiskäräjät sillä perusteella, että luvassa tarkoitettu toiminta heikentää saamelaisten oikeutta alkuperäiskansana ylläpitää ja kehittää omaa kieltään ja kulttuuriaan;
  - 6) kolttien kyläkokous sillä perusteella, että luvassa tarkoitettu toiminta heikentää kolttia-alueella kolttien elinolosuhteita ja mahdollisuuksia harjoittaa elinkeinoja.
- Kaivosviranomaisella on lisäksi oikeus valittaa sellaisesta päätöksestä, jolla hallinto-oikeus on muuttanut sen tekemää päätöstä tai kumonnut päätöksen.

### Valituksen sisältö

Valituskirjelmässä on ilmoitettava

- päätös, johon haetaan muutosta
- miltä kohdin päätökseen haetaan muutosta ja mitä muutoksia siihen vaaditaan tehtäväksi
- perusteet, joilla muutosta vaaditaan
- valittajan nimi ja kotikunta
- postiosoite ja puhelinnumero, joihin asiaa koskevat ilmoitukset valittajalle voidaan toimittaa

Jos valittajan puhevaltaa käyttää hänen laillinen edustajansa tai asiamiehensä tai jos valituksen laatijana on joku muu henkilö, valituskirjelmässä on ilmoitettava

myös tämän nimi ja kotikunta.

Valittajan, laillisen edustajan tai asiamiehen on allekirjoitettava valituskirjelmä, ellei valituskirjelmää toimiteta sähköisesti (telekopiona tai sähköpostilla).

### Valituksen liitteet

Valituskirjelmään on liitettävä

- päätös, johon haetaan muutosta valittamalla, alkuperäisenä tai jäljennöksenä
- asiakirjat, joihin valittaja vetoaa vaatimuksensa tueksi, jollei niitä ole jo aikaisemmin toimitettu viranomaiselle
- asiamiehen valtakirja

### Valituskirjelmän toimittaminen perille

Valituskirjelmän voi viedä valittaja itse tai hänen valtuuttamansa asiamies. Valituskirjelmä liitteineen voidaan myös lähettää postitse, telekopiona tai sähköpostilla. Postiin valituskirjelmä on jätettävä niin ajoissa, että se ehtii perille valitusajan viimeisenä päivänä ennen aukioloajan päättymistä. Hallinto-oikeudessa kirjaamon aukioloaika on klo 8.00–16.15. Sähköisesti (telekopiona tai sähköpostilla) toimitetun valituskirjelmän on oltava toimitettu niin, että se on käytettävissä vastaanottolaitteessa tai tietojärjestelmässä määräajan viimeisenä päivänä ennen virka-ajan päättymistä.

Valittajalta peritään hallinto-oikeudessa **oikeudenkäyntimaksu 97 euroa**. Tuomioistuinten ja eräiden oikeushallintoviranomaisten suoritteista perittävistä maksuista annetussa laissa (701/1993) on erikseen säädetty eräistä tapauksista, joissa maksua ei peritä.

Toimivaltaisen hallinto-oikeuden yhteystiedot muutoksenhakua varten:

#### **Pohjois-Suomen hallinto-oikeus**

käyntiosoite: Isokatu 4, Oulu

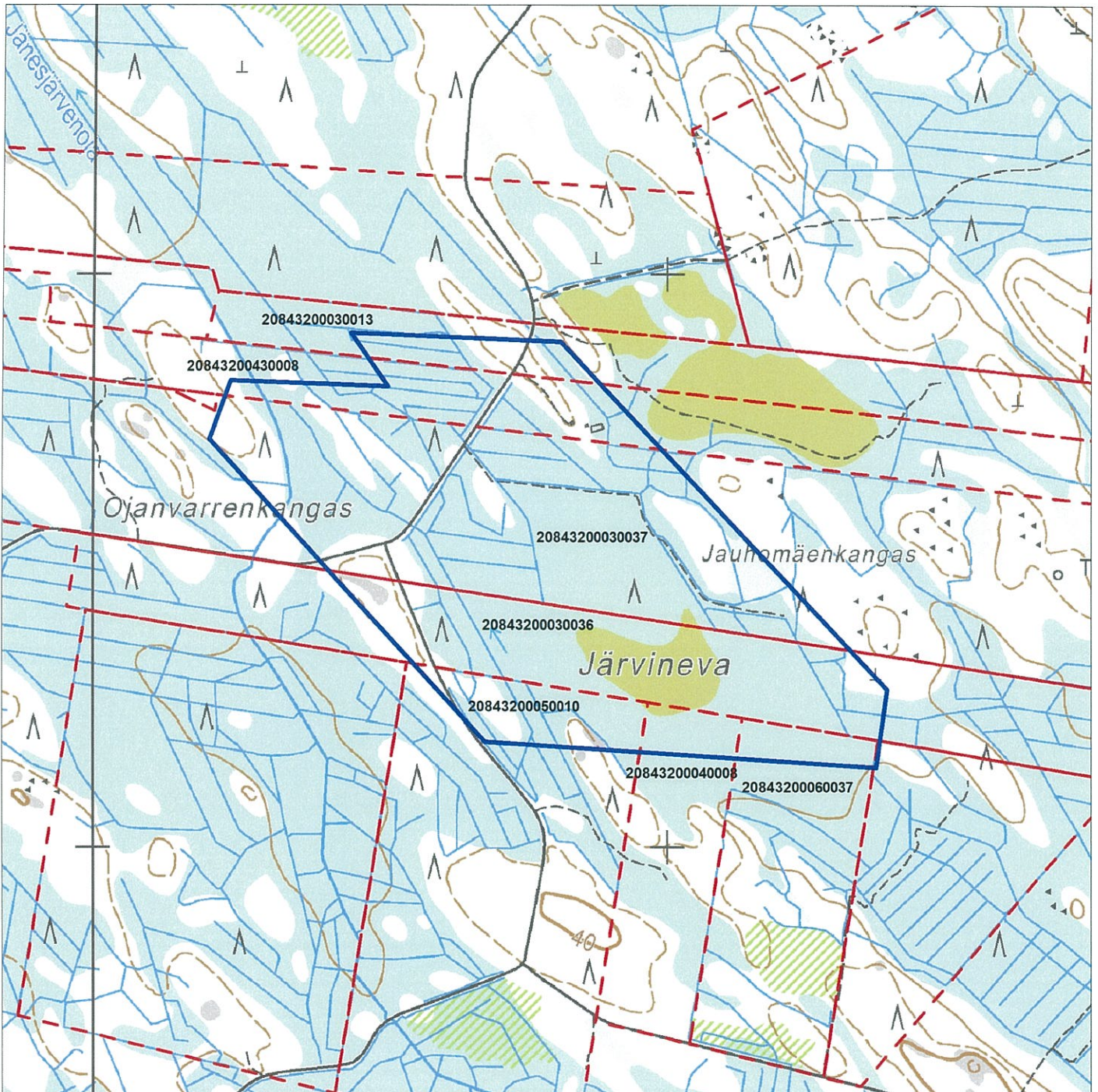
postiosoite: PL 189, 90101 Oulu

puhelin: 029 56 42800

faksi: 029 56 42841

sähköposti: [pohjois-suomi.hao@oikeus.fi](mailto:pohjois-suomi.hao@oikeus.fi)





Malminetsintälupa-alue



Kiinteistörajat

Mittakaava 1:10 000

Belvedere Resources Finland Oy  
Hirsi 2  
ML2013:0039

© Maanmittauslaitos  
18/MML/14

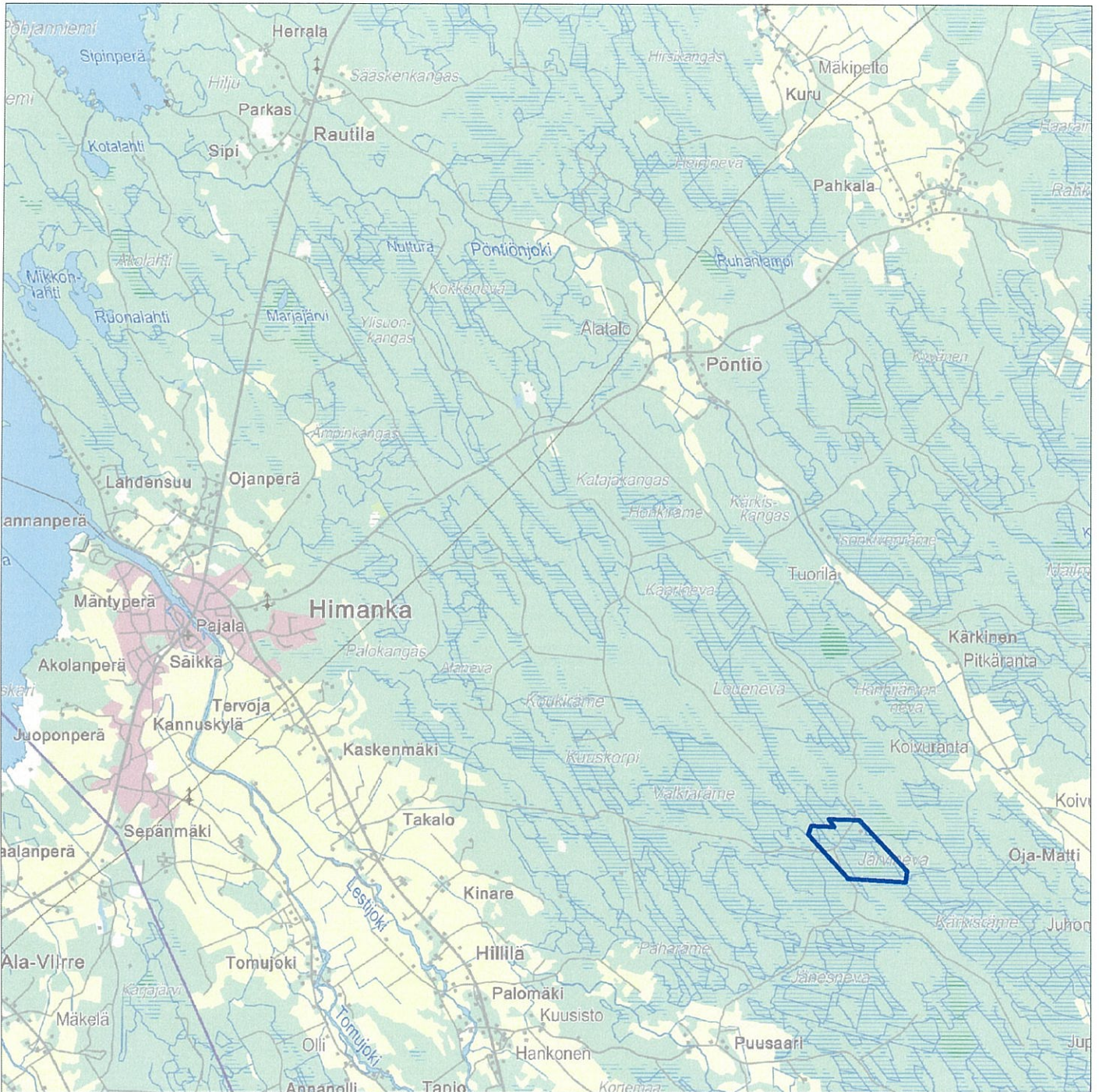
Aineiston kopiointi ilman maanmittauslaitoksen lupaa kielletty





Sijaintikartta ML2013:0039 "Hirsi 2"  
(mittakaava ohjeellinen)

Liite 2



Malmietsintäalue



Kiinteistörajat

Mittakaava 1: 65 000

Belvedere Resources Finland Oy  
Hirsi 2  
ML2013:0039

© Maanmittauslaitos  
18/MML/14

Aineiston kopiointi ilman maanmittauslaitoksen lupaa kielletty



**ML2013:0039 Hirsi 2**

Tilakohtaiset pinta-alat

Tila r:no	Pinta-ala (ha)
208-432-3-36	12,78
208-432-3-37	25,49
208-432-4-8	1,32
208-432-5-10	3,54
208-432-6-37	1,43
208-432-43-8	5,41
208-432-3-13	2,10

Pinta-ala yhteensä: **52,08 ha**



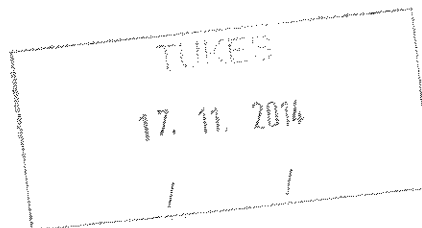
**ML2013:0039 Hirsi 2**

Asianosaiset maanomistajat:

HAKALA JUKKA ANTERO JA RAIJA TUULIKKI  
KINARET VESA JA AATTO  
PÖLKKI OLAVI ANTERO  
Mäkelä Markku Elias  
YLI-TOKOLA MERJA JA SEPPO  
Lauri Pentti Matias )  
Lauri Juhani Antero  
Lauri Risto Tuomas



Turvallisuus- ja kemikaalivirasto (Tukes)  
Valtakatu 2  
96100 Rovaniemi



Viite: Lausuntopyyntönnö 28.10.2014

### Lausunto Belvedere Resources Finland Oy:n malminetsintälupahakemuksesta Kalajoen kunnassa, lupatunnus ML2013:0039

Hakemus koskee kaivoslain mukaista malminetsintälupaa (jatkoaika) Kalajoen kunnassa sijaitsevalle alueelle, jonka pinta-ala on noin 52 ha. Hakijalla on ollut alueella valtaus (8036/1 Hirsi 2), jonka voimassaolo on päättynyt marraskuussa 2013. Hakija on suorittanut alueella kallioperän kartoitusta, lohkare- ja kallionäytteenottoa sekä timanttikairausta. Jatkoaikaa haetaan kolmeksi vuodeksi. Jatkoajalla hakija suorittaisi alueella timanttikairausta ja geofysikaalista tutkimusta. Hakija otaksuu alueella olevan kuparia, kobolttia, volframia, sinkkiä ja kultaa.

Malminetsintäalueella ei ole Natura-alueita tai muita luonnonsuojelualueita, eikä luonnonsuojeluohjelmien kohteita. Lähin Natura-alue on Lestijoki (FI1000057) noin 4,6 km etäisyydellä. Alueelta ei ole tiedossa suojeltuja luontotyypppejä. Malminetsintäalueelta ei ole tiedossa uhanalaisten lajien esiintymispaikkoja.

Malminetsintäalueella Järvinevalla on ojittamatonta suota noin 15 ha. Tällä alueella malminetsinnän toimenpiteet tulee suorittaa talviaikaan maastovaurioiden välttämiseksi.

Malminetsinnän tutkimuksia tehdessä on huomioitava, että toimenpiteistä ei saa aiheutua lähteen, puron, noron taikka enintään 1 ha lammen luonnontilan säilymisen vaarantamista (vesilaki 2. luvun 11 § ja 3. luvun 2 §).

Alueella ei ole yleiskaavaa tai asemakaavaa. Alueella ei ole kulttuuriympäristökohteita, muinaisjäänöksiä tai rakennettua ympäristöä. Maakuntakaavassa ei ole mitään kohdealuetta koskevaa merkintää tai aluevarausta. Maakuntakaavan 1. vaihekaavassa osoitettu tuulivoimapuiston alue ei ulotu hakemusalueelle.

Malminetsintäalueella ei ole vakinaista asutusta tai vapaa-ajan asuntoja. Lähin vakinaisen asutus sijaitsee noin 1,6 km etäisyydellä malminetsintäalueen koillispuolella Pönttiönjoen varressa.

Malminetsintäalueella tai sen läheisyydessä ei ole luokiteltuja pohjavesialueita, eikä

vesihuoltolaitosten vedenottamoita. Lähin vedenhankintaa varten tärkeä pohjavesialue sijaitsee noin 5,2 km etäisyydellä Kannuksen kunnassa (Iso-Hannin alue).

Malminetsintäalueilla suoritettavassa toiminnassa tulee välttää turmelemasta luontoa ja maisemaa enempää kuin on tutkimusten kannalta välttämätöntä. Tutkimusten jälkeen maastoon syntyneet jäljet tulee entisöidä mahdollisimman hyvin.

Luonnonsuojeluyksikön päällikön sijainen

Ylitarkastaja

Tuukka Pahtamaa

Ympäristöasiantuntija

Jouni Näpänkangas / /

**Kaavoitusviranomaisen lausunto Belvedere Resources Finland Oy:n malminetsintäluvan jatkoaikahakemukseen Hirsi 2 (TUKES)**

Khall 08.12.2014 § 338

(Valmistelija: kaavasuunnittelija Riina Jorasmaa)

Turvallisuus- ja kemikaalivirasto Tukes on pyytänyt kaivoslain 37§:n nojalla lausuntoa Kalajoen kaupungilta Kalajoen kaupungin alueelle, Hirsi 2 -valtausalueelle kohdistuvasta malminetsintäluvan jatkoaikahakemuksesta. Lausunnot on myönnetty lisäaikaa 12.12.2014 saakka. Hirsi 2 valtausalue sijaitsee Himangan Kärkisen ja Hillilän kylien välissä, ja on osa laajempaa kuuden valtausalueen kokonaisuutta. Yhtiö otaksuu alueella olevan kultaa, kuparia, wolframia, kobolttia ja sinkkiä. GTK on suorittanut valtauksella tutkimustöitä vuosina 2004-2007 ja Belvedere Resources Finland Oy 2007-2013. Yhtiön suunnitelmissa on tehdä alueella timanttikairauksia, geofysikaalisia tutkimuksia ja rikastuskokeita. Yhtiön esittämän suunnitelman mukaan kaivospiirihakemus ja ympäristölupahakemus tehdään 2016. **Liitteenä** lausunto ja oheismateriaalina lausuntopyyntö.

**Kaupunginjohtaja:**

Kaupunginhallitus kaavoitusviranomaisena päättää lausua malminetsintälupahakemukseen **liitteen** mukaisesti.

**Kaupunginhallitus:**

Päätösesitys hyväksyttiin yksimielisesti.

Asianmukaisesti allekirjoitetusta ja tarkastetusta pöytäkirjasta kirjoitetun otteen oikeaksi todistaa:

Kalajoella 10.12.2014



Minna Roiko  
Toimistos sihteeri



**Kalajoen kaupunki**  
Kaavoitusviranomaisen  
Kalajoentie 5  
85100 Kalajoki

**Lausunto**  
  
8.12.2014

KALAJOKI

1 12 2014

1 (3)

Turvallisuus- ja kemikaalivirasto (Tukes)  
Valtakatu 2  
96100 Rovaniemi

**Viite:** ML2013:0039 Lausuntopyyntö

**Asia:** Kalajoen kaupungin kaavoitusviranomaisen lausunto Belvedere Resources Finland Oy:n malminetsintäluvan jatkoaikahakemukseen

Belvedere Resources Finland Oy on hakenut malminetsintäluvalle jatkoaikaa (kaivoslaki 621/2011, 6 §) alueelle, joka sijaitsee Hirsi 2-valtausalueella Hirsikankaalla lähellä Himangan Kärkisen kylää. Yhtiö otaksuu alueella olevan kultaa, kuparia, wolframia, kobolttia ja sinkkiä. GTK on suorittanut valtausalueella tutkimustöitä vuosina 2004-2007 ja Belvedere Resources Oy vuosina 2007-2013. Pääosin yhtiö on tehnyt alueella kallioperäkartoitusta, lohkare- ja kallionäytteenottoa sekä timanttikairauksia. Alueelta on löydetty merkittäviä kultalävistyksiä. Yhtiö tarvitsee lisää aikaa lisämalmien löytämiseen kaivoksen perustamiseksi. Tutkimussuunnitelman mukaan alueella on tarkoitus tehdä timanttikairauksia vuosina 2014-2016, geofysikaalisia tutkimuksia 2014, rikastuskokeita kairaussydämien malmi-osasta tai paljastumasta 2015 ja tehdä kaivospiirihakemus sekä ympäristölupahakemus vuonna 2016.

Hakemuksen alueella ei ole voimassa yleis- eikä asemakaavaa. Alueella on voimassa Keski-Pohjanmaan maakuntakaavojen vaiheet I ja II. Kaavassa alueen läheisyyteen sijoittuu merkintä EK – kaivostoimintaan soveltuva alue. Himanka on vuonna 2010 liittynyt Kalajoen kaupunkiin. Pohjois-Pohjanmaan maakuntakaavan uudistus on käynnissä, ja ensimmäinen vaihemaakuntakaava on hyväksytty maakuntavaltuustossa 2.12.2013. Kaavassa tv-1, tuulivoimaloiden alue, sijoittuu lähelle hankealuetta. Kivi- ja pohjavesiasiat sekä kaivosalueet on tarkoitus käsitellä Pohjois-Pohjanmaan 3. vaihemaakuntakaavassa.

Hirsi 2-malminetsintäalue on osa suurempaa Hirsikankaan valtausaluetta, johon kuuluu kuusi valtausaluetta (kuva 1.). Kalajoen kaupungin kaavoitusviranomaisen on antanut lausuntonsa Belvedere Resources Finland Oy:n hakemuksiin valtausalueille Hirsi 12 (19.2.2013) ja Hirsi 1 (12.5.2014). Hirsi 2-alue on pääosin metsää ja suota. Lähin asuinrakennus sijoittuu noin 1600 metrin ja lähin loma-asuinrakennus 1400 metrin päähän malminetsintäalueesta. Itse malminetsintäalueen koilliskulmaan sijoittuu maastokartan mukaan myös yksi lomarakennus tai eräkämpä sekä Ojatalon pirtti 1200 metrin päähän malminetsintäalueesta kaakkoon.

Malminetsintälupahakemuksen alueelle ja sen läheisyyteen sijoittuvat rakennukset ja toiminnot on huomioitava jatkosuunnittelussa tarpeellisessa määrin. Muutoin Kalajoen kaupungilla ei ole huomautettavaa malminetsintälupahakemukseen.

Jukka Puoskari  
kaupunginjohtaja  
Kalajoen kaupunki