

KUULUTUS

Turvallisuus- ja kemikaalivirasto (Tukes) kuuluttaa kaivoslain (10.6.2011/621) 40 §:n nojalla

Malminetsintälupahakemuksen (jatkoaika)

Hakija: Mawson Oy
Lupatunnus: ML2013:0041
Alueen sijainti ja koko: Ylitornio; 1725,53ha

Kuvaus hakemuksen mukaisesta toiminnasta

Tehtyjen selvitysten perusteella yhtiö on suunnitellut malminetsintäalueelle tutkimusohjelmaa, joka käsittää mm. geofysikaalisia mittauksia, kallioperäkairauksia sekä geokemiallista näytteenottoa.

Alue sijaitsee liitekartan osoittamalla paikalla Ylitornion kunnan alueella. Yhtiö otaksuu alueella olevan kultaa, urania, kuparia, kobolttia ja hopeaa. Arvio perustuu alueelta jo olemassa olevaan geotietoaineistoon ja yhtiön suorittamiin malminetsintätutkimuksiin.

Mielipiteet ja muistutukset

Mielipiteet ja muistutukset voi lähettää 10.4.2014 mennessä lupatunnus **ML2013:0041** mainiten Tukeisiin, osoitteeseen Valtakatu 2, 96100 Rovaniemi tai sähköisesti doc- tai rtf-tiedostona osoitteeseen kaivosasiat@tukes.fi

Hakemuksen nähtävilläolo

Hakemusasiakirjat ovat nähtävänä kunnan virastotalossa (Ylitornio, Alkkulanraitti 55), Tukesin kirjaamossa (Opastinsilta 12 B, Helsinki), Tukesin Rovaniemen toimipaikassa (Valtakatu 2, Rovaniemi) ja Tukesin internetsivuilla

Lisätietoja Ilkka Keskitalo, puh. 029 5052 151, ilkka.keskitalo@tukes.fi tai kaivosasiat@tukes.fi

MALMINETSINTÄ- LUPAHAKEMUS

TUKES
19. 07. 2013
/ /
ML2013:0041

tukes
Turvallisuus- ja kemikaalivirasto

HUOM!

Ennen lomakkeen täyttämistä, tutustu erilliseen liitteeseen: [Huomioitavat lain ja asetuksen kohdat](#) (klikkaa linkkiä).

- Uusi malminetsintälupahakemus
- Jatkoaikahakemus
(valtaus, malminetsintälupa)

Liittyvä lupatunnus

8837

1. Tiedot hakijasta ja tämän edellytyksistä haettavaan toimintaan



1.1 Hakija (ei sivuliike) Mawson Oy	1.2 Yhteystiedot (osoite ja puhelinnumero) Mawson Oy Lantontie 34 95680 LOHIJÄRVI	1.3 Kotipaikka Ylitornio
1.4 Sähköposti thyysalo@mawson.fi	1.5 Y-tunnus 2437454-1	

- 1.6 Virkatodistus (liitteenä)
- 1.7 Kaupparekisteriote (liitteenä)

1.8 Malminetsinnän rahoitus esitettyyn toimintaan Mawson Oy on kanadalaisen mawson Resources Ltd:n kokonaan omistama tytäryhtiö. Sillä on käytössään koko Mawson-konsernin malminetsinnän asiantuntemus ja sen tekninen ja taloudellinen suorituskyky. Konsernin emoyhtiö Mawson Resources Ltd rahoittaa Mawson Oy:n toiminnan kokonaisuudessaan. Yhtiöllä on heinäkuussa 2013 käytössään malminetsintään varattuja kassavaroja noin 4 miljoonaa euroa. Yhtiön merkittyjen osakkeiden määrä on 56 008 211 kpl. Mawsonin viisi suurinta osakkeenomistajaa (Sentient Group, AREVA Mines, Pinetree Capital ja yhtiön sisäpiiri) omistaa lähes 50% yhtiön osakekannasta.	1.9 Henkilöstö ja sen asiantuntemus Mawsonin johdolla on yhteensä yli sadan vuoden työkokemus malminetsinnästä. Emoyhtiön hallituksen jäsenillä on tämän lisäksi noin 115 vuoden kokemus geologiasta ja kaivosteollisuudesta. Emoyhtiön malminetsinnästä vastaava johtaja Nicholas Cook on suorittanut tohtorin tutkinnon geologiassa New England -yliopistossa Australiassa. Hänellä on yli 18 vuoden työkokemus malminetsinnästä ja malmitutkimuksista eri puolilta maailmaa. Mawson Oy:n malminetsinnästä vastaava päällikkö Erkki Vanhanen on suorittanut Oulun yliopistossa tohtorin tutkinnon mineralogiassa ja petrologiassa. Hänellä on yli kolmenkymmenen vuoden työkokemus malminetsinnästä ja malmitutkimuksista pääosin Pohjois-Suomen alueelta. Mawson Oy:ssä työskentelee vakituisesti kolme muuta geologia.
--	--

2. Alue, sen sijainti ja sen käyttöä mahdollisesti koskevat rajoitukset



2.1 Hakijan ehdotus nimeksi Kairamaat 1 - 3	2.2 Hakemusmusalueen pinta-ala ja sijainti Ks. oheinen liitekartta. Kairamaat 1: 264,99 ha Kairamaat 2: 27,45 ha Kairamaat 3: 1442,34 ha Yhteensä: 1 734,78 ha	2.3 Kaavoitustilanne Alueella on voimassa Länsi-Lapin seutukaava. Alueet on kaavassa merkitty luonnonsuojelualueiksi (SL). Ympäristöministeriössä vahvistettavana olevassa Lapin liiton valtuston 26.22.2012 hyväksymässä Länsi-Lapin maakuntakaavassa alueet sijoittuvat kaivostoiminnan kehittämisen vyöhykkeeseen. Alueille ei ole laadittu asemakaavaa tai yleiskaavaa.
---	--	---

Lomake jatkuu seuraavalla sivulla >>

2.4 Luonnonsuojelutilanne

ks. liite: Natura-arvio malminetsinnän vaikutuksista Natura-alueilla Romppaat ja Mustiaapa-Kaattasjärvi, luvut 11.0 ja 12.0

2.5 Muun lainsäädännön rajoitukset

Alueilta ei ole tiedossa muun lainsäädännön asettamia rajoituksia.

2.6 Arvio alueella olevista kaivosmineraaleista ja selvitys, mihin arvio perustuu

Hakija arvioi tähän mennessä tekemiensä, alla lueteltujen malmitutkimusten perusteella alueelta löytyvän kultaa, uraania, kuparia, kobolttia ja hopeaa.

- geologista havainnointia ja vähäistä näytteenottoa 2010 - 2012
- geofysiikan matalalentomittauksia 2010 ja 2013
- moreenitutkimuksia 2010 - 2011
- uranäytteenottoa 2010 - 2011
- geofysikaalisia mittauksia (IP, radiometriset) 2011 - 2012
- syväkairauksia maanomistajan luvalla keväällä 2012, Kairamaa 1 kaakkois- ja eteläpuolella, 39 reikää / 4 187,8 m
- syväkairauksia Kairamaa 1 pohjoispuolella joulukuussa 2012 ja tammikuussa 2013, 29 reikää / 2 462,80 m
- syväkairauksia Kairamaa 1 kaakkoispuolella tammikuussa 2013, 14 reikää / 752,55 m
- syväkairauksia Kairamaa 3 pohjoispuolella tammikuussa ja helmikuussa 2013, 8 reikää / 756,45 m

3. Malminetsintäalueeseen liittyvät asianosaiset ja heidän tietonsa



3.1 Malminetsintäluvapahakemus alueeseen liittyvien asianosaisten ja maanomistajien osalta pyynnöstä toimitetaan erilliset liitteet (Excel-tiedostot). Tiedostoista käy ilmi asianomaisen nimi, osoite, tilarekisterinumero, yksittäisen tilan rajat sekä pinta-ala.



3.2 Muut kuin yksityiset asianosaiset (alueeseen liittyvät elinkeinot ja yhteiset alueet)

Täydennetään myöhemmin.

4. Selvitys toimintaa koskevista suunnitelmista



4.1 Tutkimusmenetelmät, -välineet ja aikataulu

Ks. liite: Natura-arvio malminetsinnän vaikutuksista Natura-alueilla Romppaat ja Mustiaapa-Kaattasjärvi, luku 2.

Hakija hakee kolmen vuoden jatkoaikaa alueella voimassa oleville valtauksille. Lisäksi hakija hakee muutosta valtauspäätöksessä oleviin lupaehtoihin niin, että lupaehtoissa sallitaan alueelle suunnitellut tässä hakemuksessa esitetyt tutkimukset.

Kairamaa 1-3 -nimisille toisistaan erossa oleville hakemusalueille kulkemiseen ja niiden väliseen liikenteeseen käytetään alueella olevia metsäautoteitä, jotka sijoittuvat alueille tai niiden läheisyyteen.

4.2 Kaivannaisjätteen jätehuoltosuunnitelma

Ks. liite: Natura-arvio malminetsinnän vaikutuksista Natura-alueilla Romppaat ja Mustiaapa-Kaattasjärvi, 2.7.3 Jätehuolto

5. Toiminnan ympäristö- ja muut vaikutukset



5.1 Vaikutukset ympäristön- ja luonnonsuojeluun, vesistöihin, pohjaveteen, ihmiseen ja maa- tai kallioperään

Ks. liite: Natura-arvio malminetsinnän vaikutuksista Natura-alueilla Romppaat ja Mustiaapa-Kaattasjärvi, luvut 3.0 - 15.0

6. Ilmoitus malminetsintäalueelle rakennettavista väliaikaisista rakennelmista



6.1 Hakija ei aio rakentaa malminetsintäalueelle väliaikaisia rakennelmia

6.2 Työstä vastaa

6.3 Rakennelmien tiedot ja sijainti (liite-tiedosto)

6.4 Käyttötarkoitus ja käytön kesto

7. Kaivoslain edellyttämien liitteiden, aineistojen ja selvitysten tarkastuslista



- 7.1 Virkatodistus liitteenä
- 7.2 Kaupparekisteriote liitteenä
- 7.3 Sähköiset paikkatietotiedostot
- 7.3.1 Malminetsintäalue (koko alueen rajat), josta esteet on rajattu pois (kts.liite 1) (MapInfo-tiedosto ETRS-TM35FIN)
- 7.3.2 Yleispiirteinen kartta, joka osoittaa hakemuksen kohteena olevan alueen sijainnin (Pdf-tiedosto ETRS-TM35FIN)
- 7.3.3 Malminetsintäalueetta leikkaavat tilarajat omana tiedostona (ei rajanaapureita) (MapInfo-tiedosto ETRS-TM35FIN)
- 7.3.4 Malminetsintäalueen maanomistajat
(Excel-tiedosto, joka toimitetaan vasta viranomaisen pyynnöstä ennen hakemuksen kuuluttamista.
Malli: <http://www.tukes.fi/fi/Toimialat/Kaivokset/Malminetsintaluvat-ja-jatkoajat/Malminetsintalupa/>)
- 7.4 Selvitys kunnalta hakemuksen kohteena olevasta alueesta ja sen kaavoitustilanteesta, alueen käyttöä koskevista rajoituksista sekä niistä, joiden etua, oikeutta tai velvollisuutta asia saattaa koskea (asianosainen).
(Selvitys voidaan toimittaa myöhemmin, mutta ennen kuin hakemus kuulutetaan)
- 7.5 Kaivannaisjätteen jätehuoltosuunnitelma liitteenä
- 7.6 Kaivannaisjätehuoltosuunnitelma on tehty ympäristönsuojelulain nojalla
- 7.7 Viranomaisen todistukset, rekisteriotteet ja vastaavat asiakirjat, joilla varmennetaan hakemuksessa esitettyjen tietojen sekä säädettyjen vaatimusten huomioon ottaminen
- 7.8 Selvitys rakennelmista malminetsintäalueella ja niiden sijainti liitteenä tai ilmoitus ettei niitä ole
- 7.9 Liitteenä luonnonsuojelulain 65 §:ssä tarkoitetusta arvioinnista ja ympäristövaikutusten arviointimenettelystä annetun lain (468/1994) mukainen ympäristövaikutusten arviointiselostus tai Natura-arvio.
- 7.9.1 Liitteenä tarkka tutkimussuunnitelma suojelualueelta, joka sisältää kulku-urat ja yksityiskohtaiset tutkimuskohteet paikkatiedostoina (Tab-tiedosto ETRS-TM35FIN)
- 7.9.2 Tiivistelmä Natura-arviosta ja sen liitteissä esitetyistä tiedoista kuulutusta varten (vain julkiset tiedot)*
- 7.10 Tiivistelmä hakemuksessa ja sen liitteissä esitetyistä tiedoista kuulutusta varten*
- 7.10.1 Tätä malminetsintäluvhakemusta voidaan käyttää kuulutusasiakirjana, eikä erillistä tiivistelmää hakemuksesta toimiteta
- 7.11 Merkinnät hakemustietojen julkisuudesta*
- 7.12 Hakemukseen liittyy yhteisiä alueita**

*) Luvan hakijan tulee ilmoittaa lupahakemuksen toimittamisen yhteydessä perusteltu käsityksensä siitä, miltä osin lupahakemus tai sen liitteet sisältävät viranomaisten toiminnan julkisuudesta annetun lain (621/1999) tai muun lainsäädännön mukaan salassa pidettäviä tietoja. Hakijan tulee mahdollisuuksien mukaan toimittaa hakemuksen yhteydessä yleisluontoinen yhteenveto 1 momentissa tarkoitetuista hakemuksen tiedoista, joita voidaan esittää yleisölle.

**) Jos kaivoslain 34 §:n mukainen hakemus koskee yhteisalueilla (758/1989) tarkoitettua yhteistä aluetta tai yhteismetsälaissa (109/2003) tarkoitettua yhteismetsää, hakemukseen on liitettävä sellainen selvitys, joka on tarpeen tiedoksiannon toimittamiseksi yhteisen alueen tai yhteismetsän osakaskunnalle. Vna (391/2012)

8. Vakuus malminetsintälupaa varten



8.1 Hakijan ehdotus vakuudeksi hakemuksessa esitetyle toiminnalle ja perustelut

Hakija ehdottaa vakuudeksi 20 000,00 euron pankkitakausta. Alueelle suunnitellut tutkimukset ovat koneellista maa- ja kallioperänäytteenottoa. Alueella ei tehdä tutkimuskaivantoja, koelouhintaa tai -rikastusta. Alueen kokonaispinta-ala on 17,35 neliökilometriä.

9. Malminetsintäluvan jälkitoimenpiteet



9.1 Selvitys jälkitoimenpiteistä malminetsintälupa-alueella toiminnan lopettamisen jälkeen

Täydennetään myöhemmin.

JATKOAIKAHAKEMUS

(Tämä osa koskee edellisten lisäksi vain valtauksien ja malminetsintälupien jatkoaikahakemuksia)

10. Malminetsintäluvan voimassaolon edellytykset



10.1 Selvitys malminetsinnän tehokkuudesta, tehdyistä toimenpiteistä, tuloksista ja kustannuksista

Ks. hakemuksen kohta 2.6.

Alueella tehdyt tutkimukset ovat johtaneet useiden uusien kultaesiintymien löytymiseen. Hakijan tutkimuskustannukset Rompaksen tutkimusalueella vuosina 2010 - 2012 ovat olleet noin 4 miljoonaa euroa.

10.2 Selvitys esiintymän hyödyntämismahdollisuuksista ja jatkotutkimusten tarpeellisuudesta

Haetulla alueella on useita poikkeuksellisen hyviä merkkejä mahdollisista taloudellisesti hyödynnettävistä kultamalmeista.

Malmitutkimukset alueella on voimassa olevassa valtauspäätöksessä rajoitettu toimenpiteisiin, joilla tarpeellisia lisätietoja alueen kallioperästä ja siinä mahdollisesti esiintyvistä hyödynnettävistä malmeista ei ole voitu saada. Tästä syystä hakemuksessa esitetyt jatkotutkimukset - ja lupaehtojen muuttaminen niin että kyseiset tutkimukset ovat sallittuja - ovat tarpeellisia.

10.3 Perustelut alueen rajaukselle

Hakija rajoittaa hakemusalueilla käytettävät malminetsinnän menetelmät geologisiin, geofysikaalisiin ja geokemiallisiin tutkimuksiin ja mittauksiin, vähäiseen näytteenottoon ja syväkairauksiin. Alueiden välittömään ympäristöön haettavilla malminetsintäalueilla tullaan malmitutkimuksia tekemään myös muilla menetelmillä. Alueiden lupamääräykset tulevat eroamaan toisistaan. Tästä syystä on perusteltua rajata geologisin perustein hahmotettu laajempi tutkimusalue hallinnollisin perustein pienempiin osa-alueisiin.

11. Lisätietoja



11.1 Lisätietoja malminetsintälupaa varten

Hakija hakee tässä yhteydessä kaivoslain 169§ mukaista kaivosviranomaisen luvan voimassaolon jatkamisesta tekemän päätöksen täytäntöönpanoa niin, että lupapäätöksessä yksilöityihin toimenpiteisiin voidaan mahdollisista valituksista huolimatta ryhtyä lupapäätöstä noudattaen. Hakija täydentää tarvittaessa hakemustaan täytäntöönpanosta perustelluilla syillä.

Hakija täydentää myöhemmin tätä hakemusta yllä mainittujen täydennysten lisäksi ainakin seuraavilla tarkastuslistaan merkityillä liitteillä, aineistoilla ja selvityksillä: 7.3.3, 7.3.4, 7.4, 7.9.2 ja 7.10.

12. Lomakkeen lähettäminen

Voit tulostaa ja tallentaa lomakkeen itsellesi ao. painikkeiden avulla.

Lomake lähetetään sähköisesti Tukesiin **Tallenna ja lähetä lomake** -painiketta painamalla; ohjelma pyytää sinua ensin tallentamaan lomakkeen jonka jälkeen sen voi lähettää oman tietokoneesi sähköpostiohjelmalla Tukesiin.

Voit lähettää lomakkeen myös itse suoraan osoitteeseen: kaivosasiat@tukes.fi.

Allekirjoitus

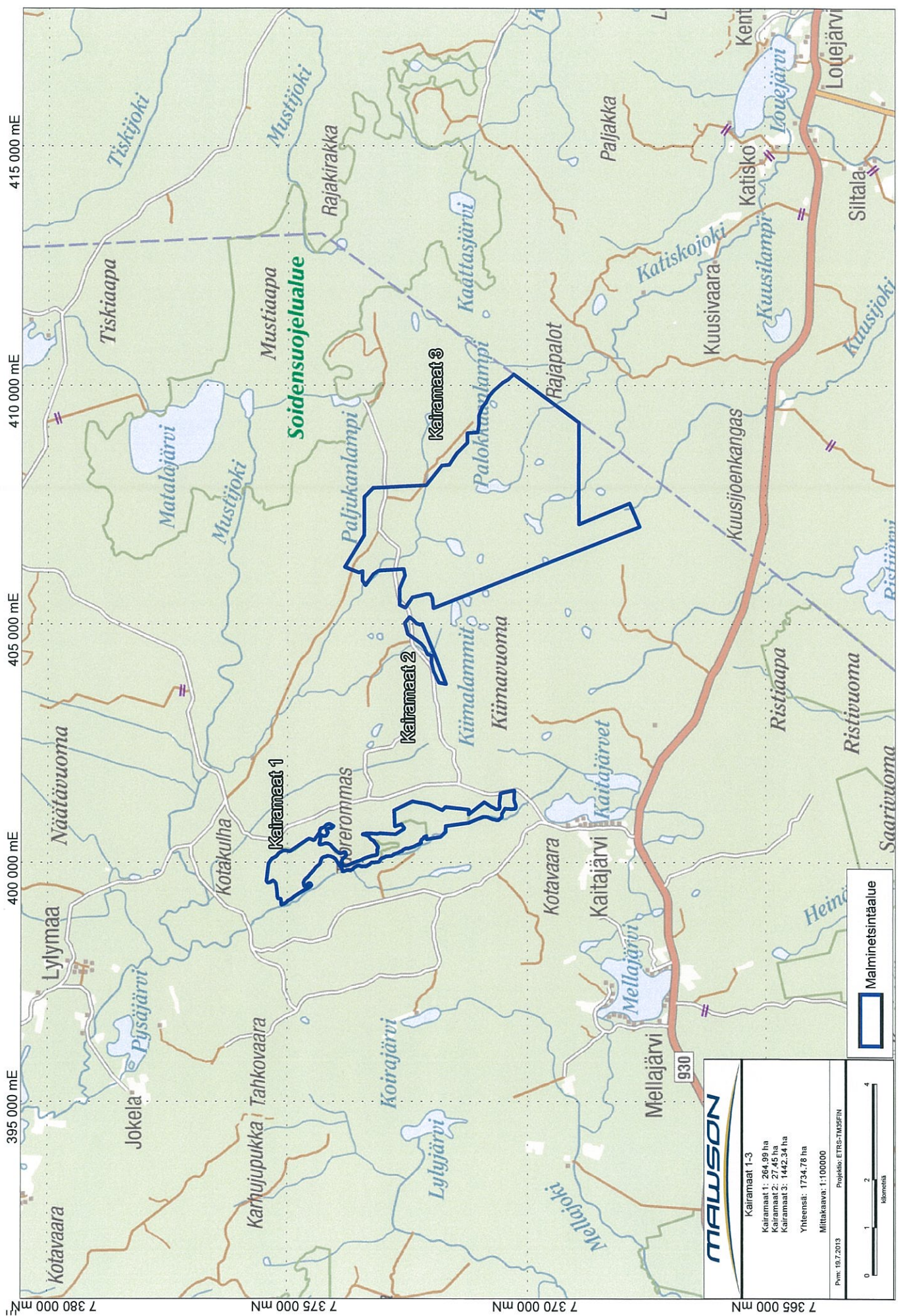
Nimenselvennys

TAPANI HYYTIALO

HUOM!

Muistithan ennen lomakkeen täyttämistä tutustua erilliseen liitteeseen: [Huomioitavat lain ja asetuksen kohdat](#) (klikkaa linkkiä).

Jotta hakemus saa kaivoslain (621/2011) 32 §:n mukaisen etuoikeuden kohteelle, on kaikki kaikkiin kohtiin vastattava ja kaivoslain 34§:n edellyttämällä tavalla, 7 § JA 9 §:n esteet huomioiden. Vastaa kaikkiin kohtiin ja POISTA ESTEET ALUERAJAUKSESTA.



7 380 000 mE
415 000 mE
410 000 mE
405 000 mE
400 000 mE
395 000 mE

7 365 000 mN
7 370 000 mN
7 375 000 mN
7 380 000 mN

MALWSON

Kairamaat 1-3
 Kairamaat 1: 264,99 ha
 Kairamaat 2: 27,45 ha
 Kairamaat 3: 1442,34 ha
 Yhteensä: 1734,78 ha

Mittakaava: 1:100000
 Projekti: ETRS-TM35FIN

Pvm: 19.7.2013

0 1 2 4
 kilometri

Maimetsintäalue

MAWSON

1(2)

Turvallisuus- ja kemikaalivirasto (TUKES)
Kaivosasiat
PL 66
00521 HELSINKI

TÄYDENNYKSEN
28.2.2014

KaivNro
ML2013:0041

JATKOAIKAHAKEMUKSEN TÄYDENTÄMINEN

Mawson Oy täydentää Kairamaat 1-3 -nimistä jatkoaikahakemustaan seuraavasti

1. Malminetsintäalue

MapInfo-aineistot, jotka kuvaavat hakemusalueen rajoja sekä yleispiirteiset kartat, jotka osoittavat hakemuksen kohteena olevan alueen sijainnin, ovat tämän täydennyksen liitteenä 1.

Tämä aineisto korvaa Mawsonin aikaisemmin toimittamat paikkatieto- ja kartta-aineistot.

2. Malminetsintäalueen maanomistajat

Luettelo malminetsintäalueen maanomistajista kiinteistöittäin ja heidän yhteystietonsa on tämän täydennyksen liitteenä 2.

3. Tiivistelmä Natura-arviosta

Tiivistelmä Natura-arviosta ja sen liitteissä esitetyistä tiedoista on tämän täydennyksen liitteenä 3.

4. Hakemusalueen pinta-alat

Hakemusalueen todelliset pinta-alat poikkeavat alkuperäisessä jatkoaikahakemuksessa ilmoitetuista pinta-aloista. Hakemusalueen todelliset pinta-alat ovat seuraavat:

- Kairamaat 1: 264,99 ha
- Kairamaat 2: 26,30 ha
- Kairamaat 3: 1 435,62 ha

5. Selvitys jälkitoimenpiteistä malminetsintäalueella toiminnan lopettamisen jälkeen

Kun malminetsintäalueen perustuva toiminta alueella päättyy, Mawson saattaa malminetsintäalueen välittömästi yleisen turvallisuuden vaatimaan kuntoon: tutkimuskaivannot täytetään ja maisemoidaan, ja kairanreikien suojaputket katkaistaan 10-20 senttimetriä maan pinnan yläpuolelta, hatutetaan ja jätetään paikalleen mahdollisten myöhempien alueella tehtävien jatkotutkimusten ja -luotauksien varalta. Vettä vuotavat kairareikäiset tukitaan. Suojaputket poistetaan mikäli maanomistaja niin haluaa.

Alueelle ei ole tarkoitus rakentaa väliaikaisia rakennelmia. Yhtiön alueella käyttämät laitteet poistetaan. Alue kunnostetaan ja siistitään siltä osin kun yhtiön malminetsintätoimenpiteet ovat aiheuttaneet tähän tarvetta, ja alue saatetaan mahdollisimman luonnonmukaiseen tilaan.

Yhtiö tekee kirjallisen ilmoituksen kaivosviranomaiselle, malminetsintäalueeseen kuuluvien kiinteistöjen omistajille, alueen paliskunnalle sekä muille oikeudenhaltijoille, kun yllä kuvatut toimenpiteet on saatettu loppuun. Ilmoitus sisältää tiedot jälkitoimenpiteiden päättymispäivästä sekä kuvauksen toteutetuista jälkitoimenpiteistä.

Selvitykset Ylitornion kunnalta ja Rovaniemen kaupungilta jatkoaikahakemuksen kohteena olevasta alueesta ja sen kaavoitustilanteesta, alueen käyttöä koskevista rajoituksista ja niistä, joiden etua, oikeutta tai velvollisuutta asia saattaa koskea, toimitetaan kaivosviranomaiselle välittömästi kun Mawson ne saa.

Ystävällisin terveisin,

Mawson Oy

Tapani Hyysalo
operatiivinen päällikkö
+358 50 448 8303

LIITTEET:

- Liite 1. Malminetsintälupa-alue; 9 MapInfo-tiedostoa, 2 PDF-tiedostoa, Mawson Oy, 22.1.2014
- Liite 2. Malminetsintälupa-alueen maanomistajat, Excel-taulukko, Mawson Oy, 29.1.2014
- Liite 3. Tiivistelmä Natura-arviosta, Word-tiedosto, Golder Associates Oy, 4.3.2014

Kairamaat 1-3: malminetsintää koskeva Natura-arviointi - yhteenveto ja johtopäätökset

Mawson Oy on teettänyt asiantuntijakonsultilla luonnonsuojelulain 65 § mukaisen Natura-arvioinnin suunniteltujen malminetsintätutkimusten vaikutuksista. Natura-arvioinnin on suorittanut Golder Associates Oy kumppaninaan Sito Oy. Maastotyöt ja vaikutusarvioinnin ovat suorittaneet koulutetut ja pätevät biologit. Natura-arvion raportti sisältää salassa pidettävää tietoa luonnonolosuhteista. Tässä tiivistelmässä esitetään pääkohdat ilman salattuja tietoja.

Vaikutusarvioinnin suorittamiseksi on tehty maastotutkimuksia kesäkaudella 2012 ja 2013. Kartoituksessa 2012 selvitettiin alueen luonnonarvot (suojeltavien kasvilajien esiintymät, luontotyytit, herkätkohteet kuten lähteiköt ja jyrkätkohteet). Kartoitusten pohjalta määriteltiin herkätkohteet, joille ei kohdenneta kuormittavia tutkimuksia (esim. syväkairaus). Tämän jälkeen laadittiin malminetsintän tutkimussuunnitelma. Kesällä 2013 tarkastettiin maastossa kaikki suunnitellut kairauspisteet sekä suunniteltiin niille vievät kulkureitit. Tässä yhteydessä poistettiin tai siirrettiin vielä joitakin pisteitä tai muutettiin kulkureittejä herkkien kohteiden välttämiseksi. Näin toimimalla voitiin varmistua siitä, että tutkimuksia ei suoriteta eikä koneilla kuljeta uhanalaisten kasvilajien esiintymien kohdalla.

Natura-alue Romppaat (FI1302107)

Natura-alue Romppaat (FI1302107) on pinta-alaltaan yhteensä 256 ha. Alueen suojeluperusteena on luontodirektiivi (SCI-alue), eli alueella esiintyvät luontodirektiivin luontotyytit ja luontodirektiivin II liitteen lajit. Romppaiden osalta linnusto ei ole suojeluperuste, ei myöskään muut kuin II liitteen lajit.

Natura-alueella Romppaat on tarkoitus suorittaa syväkairauksia talviaikana. Suunniteltuun syväkairausohjelmaan sisältyy yhteensä 134 kairauspistettä, jotka on jaettu kahteen vaiheeseen. Kairaukset etenevät saatavien tulosten perusteella, eikä kaikkia pisteitä välttämättä kairata. Syväkairauksissa käytetään tela-ajoneuvoja, jotka jakavat maaperään kohdistuvan pintapaineen laajalle alueelle. Syväkairauksia suoritetaan Natura-alueella ainoastaan silloin, kun maassa on riittävä suojaava lumipeite.

Vaikutusten arvioimiseksi laskettiin kairausohjelman perusteella se pinta-ala, jolle voisi kohdistua vaikutuksia (syväkairauspisteet ja kulkureitit yhteensä). Vaikutuksia kohdistuu kaikkiaan noin 4,5 hehtaarin alueelle, pääasiassa luontotyyppiin Luonnonmetsät. Vaikutukset käsittävät tela-ajoneuvoilla liikkumisesta aiheutuvan paikallisen maaston kulumisen. Koska työt on tarkoitus toteuttaa lumipeitteen aikana, ei kulumista aiheudu kattavasti kaikilla kulkureiteillä, vaan lähinnä kohdissa, jossa telat saattavat raapia maanpintaa. Tällaisia kohtia ovat mm. pienipiirteiset kumpareet, lohkat ja kalliot. Suurin kulumisvaikutus kohdistuu kairauspaikoille, jossa liikutaan pienellä alueella enemmän. Suoalueilla todellisista syväkairauskohteista saadun kokemuksen mukaan kairauspisteellä oleellisin vaikutus kohdistuu alle neliömetrin alueelle välittömästi kairareian ympärillä, jossa kairasojja voi tukahduttaa tilapäisesti kasvillisuutta, jos sitä päätyy maahan runsaasti. Mawson varautuu tarvittaessa kairasojan talteenottoon tai jälkisiivoukseen paikoilla, joissa soijaa muodostuu paljon. Muut vaikutukset ovat suhteellisen nopeasti palautuvia. Kulumisen aiheuttamat vaikutukset arvioidaan kokonaisuudessaan paikallisiksi ja palautuviksi eikä kulumisesta aiheudu luontotyyppien ominaispiirteiden muutoksia. Luontotyyppiä ei hävitetä tai tuhota lainkaan.

Luontodirektiivin liitteen II lajien esiintymät kierretään. Kaikki syväkairauspisteet on tarkistettu maastossa ja tehty tarpeelliset muutokset. Kulkureitit suunnitellaan ja tallennetaan satelliittipaikantimella. Koska lähtökohtana on, että lajesiintymillä ei liikuta, ei esiintymiin kohdistu suoria vaikutuksia. Hankkeesta ei arvioida aiheutuvan myöskään välillisiä lajesiintymiä heikentäviä vaikutuksia: hankkeesta ei kaadeta puustoa yksittäisiä pienikokoisia puita lukuun ottamatta, joten valoisuutta tai pienilmastoa ei muuteta, hanke ei muuta pohjavesiolosuhteita eikä pintavesiolosuhteita niin, että lajesiintymien vesitasapaino muuttuisi.

Arvioitaessa sitä, heikentääkö hanke alueen suojeluperusteena olevia luontotyyppiä ja lajeja, on tarkasteltu Euroopan komission laatimaa tulkintaohjetta (Euroopan komissio 2000) luontotyyppien ja lajien heikentymisen määrittelystä. Koska hanke ei pienennä luontotyyppien pinta-alaa eikä vaikuta luontotyyppien toiminnallisuuteen lyhyellä tai pitkällä aikavälillä, ei hankkeella ole luontotyyppiä heikentäviä vaikutuksia. Keskeisin vaikutus, joka hankkeesta aiheutuu, on esteettinen. Luontodirektiivin liitteen II lajeihin ei kohdistu niitä heikentäviä häiriöitä,

jotka heikentäisivät lajien elinvoimaisuutta lyhyellä tai pitkällä aikavälillä, koska kairapisteiden ja reittien ennakkotarkistusten avulla vältetään suoria vaikutuksia esiintymille.

Natura-arvion yhteydessä on arvioitu myös yhteisvaikutukset aiemmin 2010-2011 suoritettujen näytteenottojen kanssa. Tehtyjen tai suunniteltujen tutkimusten ei arvioida yhdessäkään aiheuttavan luontodirektiivin I ja II liitteen luontotyyppien tai lajien suojelutason heikentymistä tai muutoin vaarantavan Natura-alueen luontoarvoja.

Natura-alue Mustiaapa-Kaattasjärvi (FI 1301301)

Natura-alue Mustiaapa-Kaattasjärvi (FI1301301) on pinta-alaltaan yhteensä 6117 ha. Alueen suojeluperusteena ovat sekä luontodirektiivi (SCI-alue) että lintudirektiivi (SPA-alue). Suojeluperusteina ovat siten alueella esiintyvät luontodirektiivin luontotyypit ja luontodirektiivin II liitteen lajit sekä lintudirektiivin liitteen I lajit ja lintudirektiivin liitteessä I mainitsemattomat säännöllisesti esiintyvät muuttolinnut.

Natura-alueella on tarkoitus suorittaa syväkairauksia sekä vähäistä näytteenottoa erilaisin menetelmin. Mahdollisesti käytettäviä vähäisen näytteenoton menetelmiä ovat Ah-, moreeni- ja raskasmineraalinäytteenotto lapiolla, moreeninäytteenotto kannettavalla iskuvasaralla (Cobra), kallionäytteenotto geologivasaralla ja MiniDrill-poralla sekä kannettava minikaira (JKS4M). Kaikkien mahdollisesti käytettävien menetelmien vaikutukset on arvioitu Natura-arviossa. Syväkairauksia on suunniteltu suoritettavan korkeintaan 123 kairauspisteessä ja uranäytteenottoa 9 näytealueella. Vähäisen näytteenoton tutkimuspistemäärät eri menetelmillä vaihtelevat, tutkimusohjelmia tarkennetaan tarvittaessa.

Syväkairaukset suoritetaan talviaikaan riittävän lumikerroksen suojaamana. Vähäistä näytteenottoa tehdään sulan maan aikaan (maastossa liikutaan jalan). Melua aiheuttavia tutkimuksia ei kuitenkaan suoriteta 30.4. – 31.7. välisenä aikana (tietyillä rajoitusalueilla ei 15.2. – 31.7. välisenä aikana). Syväkairauksissa käytetään telajoneuvoja, jotka jakavat maaperään kohdistuvan pintapaineen laajalle alueelle. Vähäiseen näytteenottoon liittyvä liikkuminen tapahtuu Natura-alueilla pääasiassa jalan, mutta talvella tapahtuvan vähäisen näytteenoton yhteydessä voidaan liikkua esim. moottorikelkalla.

Vaikutusten arvioimiseksi laskettiin tutkimusohjelman ja vähäisen näytteenoton arvioitujen maksiminäytepistemäärien perusteella se pinta-ala, jolle voisi kohdistua vaikutuksia (näytteenottpisteet ja telakoneen kulkureitit yhteensä). Vaikutuksia kohdistuu kaikkiaan noin 5,4 hehtaarin alueelle, pääasiassa luontotyyppiin Luonnonmetsät. Vaikutukset käsittävät paikallisen maaston kulumisen, jota aiheutuu telajoneuvoilla liikkumisesta, ja vähäisen näytteenoton näytteenottpisteillä aiheutuvan pienialaisen maaston ja kasvillisuuden häiriintymisen.

Koska koneelliset työt on tarkoitus toteuttaa lumipeitteen aikana, ei kulumista aiheudu kattavasti kaikilla kulkureiteillä, vaan lähinnä kohdissa, jossa telat saattavat raapia maanpintaa. Tällaisia kohtia ovat mm. pienipiirteiset kumpareet, lohkareet ja kalliot. Suurin kulumisvaikutus kohdistuu syväkairauspaikoille, jossa liikutaan pienellä alueella enemmän. Suoalueilla kokemuksen mukaan syväkairauspisteellä oleellisin vaikutus kohdistuu alle neliömetrin alueelle kairareian ympärillä, jossa kairasoija tukahduttaa tilapäisesti kasvillisuutta, jos sitä pääsee maahan runsaasti. Mawson varautuu tarvittaessa kairasoijan talteenottoon tai jälkisiivoukseen paikoilla, joissa soijaa muodostuu paljon. Muut vaikutukset ovat suhteellisen nopeasti palautuvia. Kulumisen aiheuttamat vaikutukset arvioidaan kokonaisuudessaan paikallisiksi ja palautuviksi eikä kulumisesta aiheudu luontotyyppien ominaispiirteiden muutoksia.

Arvioitaessa sitä, heikentääkö hanke alueen suojeluperusteena olevia luontotyyppisiä ja lajeja, on tarkasteltu Euroopan komission (2000) laatimaa tulkintaohjetta luontotyyppien ja lajien heikentymisen määrittelystä. Koska hanke ei pienennä luontotyyppien pinta-alaa eikä vaikuta luontotyyppien toiminnallisuuteen lyhyellä tai pitkällä aikavälillä, ei hankkeella ole luontotyyppisiä merkittävästi heikentäviä vaikutuksia. Vaikutukset ovat haitaltaan vähäisiä perustuen siihen, että luontotyyppiä ei hävitetä, pääosa vaikutuksista on palautuvia, vaikutukset ovat pinta-alallisesti luontotyyppien pinta-alaan suhteutettuna vähäisiä ja yksikkökooltaan pieniä sijoittuen hajanaisesti alueelle. Häiriytyvien alueiden väliin jää koskematon aluetta. Vaikutukset kohdistuvat lähinnä luonnonmetsät-luontotyyppiin, jonka rakenne ei muutu tutkimusten toteuttamisesta. Keskeisin vaikutus, joka hankkeesta aiheutuu, on esteettinen. Luontotyypit eivät heikkene vähäistä enempää, kun huomioidaan aiemminkin tehdyt tutkimukset: tutkimukset ovat olleet vähäisiä, kohdistuneet tavanomaiseen metsäympäristöön

eikä metsien rakennetta ole muutettu. Vauriot ovat pääosin palautuvia eivätkä paikallisiksi jäävät kalliopaljastumat heikennä luontotyyppin ekologista rakennetta tai toiminnallisuutta.

Luontodirektiivin liitteen II lajien esiintymien läheisyydessä ei tehdä syväkairauksia tai uranäytteenottoa, myöskään koneiden kulku-uria ei sijoitu esiintymien läheisyyteen. Kaikki suunnitellut syväkairauspisteet ja uranäytteenottoaikat on tarkistettu maastossa ja telakoneen kulkureitit on suunniteltu valmiiksi tämän varmistamiseksi. Luontodirektiivin liitteen II lajeihin ei kohdistu niitä heikentäviä häiriöitä, jotka heikentäisivät lajien elinvoimaisuutta lyhyellä tai pitkällä aikavälillä.

Lintudirektiivin liitteen I lajeihin kairauksista aiheutuu tilapäistä, lyhytkestoista häiriötä paikkalinnustolle, joka talvehtii alueella. Kairauksia suoritetaan talvella lumipeitteisenä aikana. Eräät viranomaisten osoittamat suoja-alueet rauhoitetaan kairauksilta 15.2. vuosittain. Paikallinen häiriö ei heikennä lajien ravinnon hankintaa eikä elinympäristöissä tapahdu muutoksia. Häiriöstä ei aiheudu lajien heikentymistä.

Pesimäaikaan hankealueella on tarkoitus ottaa lapiolla maaperänäytteitä, jotka otetaan jalkaisin liikkumalla ja kaivamalla pieni kuoppa, joka peitetään näytteenoton jälkeen. Liikkumisesta voi aiheutua lyhytkestoista, tilapäistä häiriötä pesintään. Osa lajeista karkottuu tilapäisesti pesän ohi kuljettaessa. Häiriö on hyvin lyhytkestoinen eikä sen arvioida heikentävän pesimämenestystä. Muutoksia elinympäristöissä ei tapahdu eikä lajien elinvoimaisuus pitkällä aikavälillä heikkene. Uranäytteenottoa tehdään suunnitelmassa esitetyillä alueilla sulan maan aikaan syksyvuolella, 30.7 jälkeen, eli pesimäajan ulkopuolella. Näytteenotosta aiheutuvat häiriöt vastaavat syväkairauksen aiheuttamia häiriöitä ollen kuitenkin lyhytkestoisempia. Hankkeen ei edellä esitetyn perusteella arvioida aiheuttavan merkittäviä haitallisia vaikutuksia lintudirektiivin liitteen I lajeille.

Natura-arvion yhteydessä on arvioitu myös yhteisvaikutukset aiemmin 2010-2011 suoritettujen näytteenottojen sekä 2013 suoritettujen JKS4M-minikairauksen kanssa. Tehtyjen tai suunniteltujen tutkimusten ei arvioida yhdessäkään aiheuttavan luontodirektiivin I ja II liitteen luontotyyppien tai lajien suojelutason heikentymistä tai muutoin vaarantavan Natura-alueen luontoarvoja.