

12.1.2018

Lupatunnus
ML2013:0041

KUULUTUS

Turvallisuus- ja kemikaalivirasto (Tukes) on kaivoslain (621/2011) perusteella 12.1.2018 antanut seuraavan malminetsintäluvan (jatkoaika) ja sitä koskevan täytäntöönpanomääräyksen:

Hakija:	Mawson Oy
Alueen nimi:	Kairamaat 2-3
Lupatunnus:	ML2013:0041
Alueen sijainti ja koko:	Ylitornion kunta, 1461,9 ha

Päätökseen saa kaivoslain (621/2011) 169 §:n nojalla hakea muutosta valittamalla hallinto-oikeuteen. Päätöksen liitteenä olevasta valitusosoituksesta ilmenee, miten muutosta haettaessa on meneteltävä. Päätös on nähtävillä Tukesin Rovaniemen toimipaikassa (käyntiosoite; Valtakatu 2, Rovaniemi) ja Tukesin kotisivulla (www.tukes.fi/kaivosasiat) sekä alueen kunnanvirastosta (Alkkulanraitti 55 (PL 38) 95601, Ylitornio)

Lisätietoja kaivosasiat@tukes.fi tai Ilkka Keskitalo puh. 029 5052 151

Kuulutettu 12.1.2018

Mawson Oy
Lantontie 34
95680 Lohijärvi

**PÄÄTÖS MALMINETSINTÄLUVAN VOIMASSAOLOAJAN JATKAMISESTA JA MÄÄRÄYS
TÄYTÄNTÖÖNPANOSTA MUUTOKSENHAUSTA HUOLIMATTA**

Malminetsintälupahakemus (jatkoaika)

Hakija: Mawson Oy
Y-tunnus: 2437454-1
Suomi

Lisätietoja antaa:
Tapani Hyysalo
thyysalo@mawson.fi
Puh: 050 448 8303

Vireilletulopvm: 14.7.2017
Etuoikeuspvm: 15.10.2009 (KaivNro 8837)
Hakemuksen tarkoitus: Malminetsintä kaivoslain (621/2011) 5 §:n tarkoittamalla tavalla ja 169 §:n tarkoittama määräys päätöksen täytäntöön panemiseksi muutoksenhausta huolimatta.

PÄÄTÖS

Turvallisuus- ja kemikaalivirasto (Tukes) **myöntää** kaivoslain (621/2011) nojalla jatkoaikaa Mawson Oy:lle malminetsintäluvan nimeltä "**Kairamaat 2-3**" lupatunnuksella **ML2013:0041**. Tällä luvalla jatketaan malminetsintäluvan voimassaoloa, niiltä osin kuin lupapäätökseen liitetty kartta osoittaa (liite 1).

Perustelut: Hakija on osoittanut, että kaivoslaissa (621/2011) säädetyt edellytykset täyttyvät eikä luvan myöntämiselle ole kaivoslaissa säädettyä estettä. Tässä malminetsintälupapäätöksessä annetut tarkennetut tarpeelliset määräykset yleisten ja yksityisten etujen turvaamiseksi perustuvat kaivoslain (621/2011) 51 §:ään.

Malminetsintäluvan nojalla luvanhaltijalla on oikeus omalla ja toisen maalla tässä luvassa mainitulla alueella (malminetsintäalueella) tutkia geologisten muodostumien rakenteita ja koostumusta sekä tehdä muita kaivostoimintaa valmistelevia tutkimuksia ja muuta malminetsintää esiintymän paikallistamiseksi sekä sen laadun, laajuuden ja hyödyntämiskelpoisuuden selvittämiseksi sen mukaan kuin tässä malminetsintäluvassa tarkemmin määrätään.

Malminetsintälupa ei oikeuta esiintymän hyödyntämiseen.

Malminetsintä lupa on **voimassa kaksi (2) vuotta** päätöksen antamisesta.

Perustelut: Hakija on hakenut alun perin luvan voimassaoloajaksi kaivoslain (621/2011) sallimaa enimmäisaikaa kolmea (3) vuotta. Hakija on antanut selvityksen hakemuksen kohteena olevalla alueella tehdyistä aikaisemmista tutkimuksista ja niiden tuloksista, mutta esittänyt tutkimussuunnitelmat joiden suorittamiseen tarvitaan (2) vuotta. Lupa olisi voitu myöntää pidemmäksi ajaksi alkuperäisen hakemuksen mukaan, mutta lupa myönnetään täydennyksessä toimitetun yksityiskohtaisen tutkimussuunnitelman mukaisesti. Alueelta on löytynyt viitteitä muun muassa kultaminalisaatiosta, joka vaatii vielä tarkempia tutkimuksia.

Päätöksen täytäntöönpano ja määräys päätöksen täytäntöönpanosta muutoksenhausta huolimatta

Kaivoslain (621/2011) 168.1§:n mukaisesti tähän malminetsintälupaan perustuvat toimenpiteet saa aloittaa, kun tämä lupapäätös on lainvoimainen ja päätöksessä asetetut velvoitteet on suoritettu.

Tukes määrää kaivoslain (621/2011) 169 §:n nojalla, että tämän lupapäätöksen määräyksessä 13 kuvattuihin yksilöityihin toimenpiteisiin voidaan valituksesta huolimatta ryhtyä annettuja rajattuja lupamääräyksiä noudattaen supistetulla lupa-alueella (liite2).

Malminetsintäalueen tiedot

Pinta-ala: **1461,9** ha (liite 1)
Alueen nimi: Kairamaat 2-3
Sijainti: Ylitornio
Alueen tarkempi sijainti ja rajat ilmenevät tähän päätökseen liitetystä lupakartasta (Liite 1).

Alueesta tarkemmin

Hakijalle on myönnetty valtausoikeudet Karsikkovaara, Rompas, Kaunismaa -nimisille alueille (8837) 31.10.2011. Valtaukset ovat olleet voimassa 31.10.2014 asti. Valtausoikeuden nojalla alueella on tehty aiemmin geokemiallista ja geologista näytteenottoa, geofysikaalisia mittauksia, vähäistä näytteenottoa ja kairauksia.

Hakija jätti jatkoaikahakemuksen (ML2013:0041) 19.7.2013, jatkoaikapäätös myönnettiin 26.6.2014 kolmeksi vuodeksi. Päätös astui voimaan 169 §:n mukaisella täytäntöönpanomääräyksellä 3.10.2014 ja päätös oli voimassa 3.10.2017 asti.

Alueet on kaavassa merkitty luonnonsuojelualueiksi (SL). Lapin liiton valtuuston 26.22.2012 hyväksymässä ja ympäristöministeriön 19.2.2014 vahvistamassa Länsi-Lapin maakuntakaavassa alueet sijoittuvat myös kaivostoiminnan kehittämisen vyöhykkeeseen, mutta muut aluevaraukset ovat kuitenkin ensisijaisia maankäyttömuotoja. Malmipotentialisuus on kuitenkin myös huomioitu alueella. Alueille ei ole laadittu asemakaavaa tai yleiskaavaa. Kairamaat 2-3 -malminetsintäalueet sijaitsevat Mustiaapa-Kaattasjärvi Natura 2000-alueella. Alueella ei sijaitse luokiteltuja pohjavesialueita, mutta kohteelle sijoittuu muu pohjavesialue Kaunismaa.

Natura 2000 -alue (Mustiaapa-Kaattasjärvi FI1301301)

Lupahakemusalueen kokonaisalasta (1461 ha) noin 1455 ha sisältyy Mustiaapa-Kaattasjärven Natura-alueeseen (FI1301301, SPA ja SAC). Lupa-alue sisältyy kokonaisuudessaan valtion hallinnassa olevalle vanhojen metsien suojeluohjelma-alueelle. Sitä ei ole perustettu luonnonsuojelualueeksi. Natura 2000 -alueen kokonaispinta-ala on 6117 ha ja sen suojeluperusteena on luonto- ja lintudirektiivi.

Otaksuma mineraaleista

Suoritettuihin tutkimuksiin perustuen, hakija otaksuu alueella olevan kultaa, urania, kuparia, kobolttia ja hopeaa.

Yleisten ja yksityisten etujen turvaamiseksi tarpeelliset lupamääräykset (velvoitteet ja rajoitukset)

1. Määräys malminetsintätutkimusten sallituista ajankohdista ja menetelmistä, sekä malminetsintään liittyvistä laitteista ja rakennelmista

Tämän malminetsintäluvan nojalla on sallittua suorittaa seuraavia malminetsintätoimenpiteitä ja soveltaa seuraavia malminetsintämenetelmiä:

1. Geofysikaaliset ja geokemialliset tai vaikutuksiltaan niihin verrattavat tutkimusmenetelmät
 - 1.2 Kivivasara
 - 1.3 Ah -näytteenotto
 - 1.4 Moreeni- ja raskasmineraalinäytteet
2. Koneellisesti tehtävät maaperä- ja (moreeni-, ura- ja pistenäytteet, syväkairaus)
 - 2.1 Syväkairausta voi tehdä 128:lla kairakohteella, jotka sijoittuvat jollekin ennakkoon ilmoitetuille 310 kohteelle.
 - Sallitaan Natura-alueella ainoastaan talviaikana, alueen ollessa jäätyneenä ja riittävän lumipeitteen suojaama.
 - 2.2 Syväkairausta voi tehdä 12:lla ennen tutkimuksia ennakkoon ilmoitetuilla kairakohteella sulanmaan aikana 15.9. jälkeen, kohteilla jotka sijaitsevat kivennäismaa-alueella tai kuivalla, lujapohjaisella turvemaan ja kivennäismaan raja-alueella. Syväkairauslaitteiston tulee olla joko kannettava, paikalle lennettävä tai ajettava joka on varustettu kumiteloin ja edellyttää maksimissaan 2,5 m leveän kulkuväylän. Sallittu näytteenottolaitteiston tulee olla pien, jonka kokonaispainon tulee olla alle 7500 kg.
- Päätöksellä **ei sallita koneellista** näytteenottoa tai -kulkemista lintujen ja saukon pesintä-aikana, eikä viitasammakon kutuaikana (1.5-31.7). Tutkimukset on suoritettava lupamääräyksissä 8 ja 9 mainituin rajoittein ja vaikutuksia minimoivin toimin.

Perustelut: Hakija on esittänyt hakemuksessaan nämä tutkimusmenetelmät ja kaivosviranomaisen arvioi ne tarpeellisiksi, jotta alueen mineraalipotentiali saadaan tehokkaasti tutkittua. Jotta mahdolliselle jatkoluvulle edellytetty vaade tehokkaasta malminetsinnästä toteutuu, tässä lupamääräyksessä tarkoitettujen toimenpiteiden tulee pääosin olla suoritettuina. Tässä päätöksessä sallituilla näytteenottomenetelmillä toteutettu malminetsintä on kaivoslain (621/2011) tavoitesäännöksen mukaisesti taloudellisesti tehokasta ja ekologiset vaikutukset huomioivaa. Lupamääräyksen 1 kohdassa 2 mainitut tutkimusmenetelmät tulee

suorittaa lintujen pesintäaikojen ulkopuolella. Talviaikana suoritettava syväkairaus on tehtävä Natura-alueen luonne ja suojeluperusteet huomioiden.

Lapin ELY-keskuksen ja Metsähallituksen lausunnoille on annettu huomattava painoarvo Natura -alueen heikentymistä koskevassa arvioinnissa edellä kuvatuilla toimenpiteillä. Natura-arviointi ja siitä tehty lausunnotonmenettely ei osoita hankkeen esitetyn suunnitelman merkittävästi heikentävän niitä luonnonarvoja, joiden suojelemiseksi alue on sisällytetty Natura 2000 -verkostoon.

2. Määräys tutkimustöitä ja -tuloksia koskevasta selvitysvelvollisuudesta

Malminetsintäluvan haltijan on vuosittain toimitettava kaivosviranomaiselle selvitys suoritetuista tutkimustöistä ja niiden tuloksista. Tutkimustöitä ja -tuloksia koskevaan vuosittaiseen selvitykseen on sisällytettävä: käytetyt tutkimus- ja työmenetelmät, yhteenveto tehdyistä tutkimuksista ja pääasialliset tulokset. Kaivosviranomaisen voi ohjeistaa hakijoita tarkemmin raportoinnin muodosta ja ajankohdasta. Ohje löytyy Tukesin internet-sivuilta. Kunkin kalenterivuoden tutkimustöistä ja -tuloksista on raportoitava seuraavan vuoden kesäkuun loppuun mennessä, ellei toisin ohjeisteta.

Perustelut: Määräyksen perusteena on kaivoslaki (621/2011) 14 § ja VNa kaivostoiminnasta (391/2012) 4 §.

3. Määräys jälkitoimenpiteiden ajankohdasta ja ilmoittamisesta kaivosviranomaiselle

Kun malminetsintälupa on rauennut tai peruutettu, malminetsintäluvan haltijan on

1) välittömästi saatettava malminetsintäalue yleisen turvallisuuden vaatimaan kuntoon, poistettava väliaikaiset rakennelmat ja laitteet, huolehdittava alueen kunnostamisesta ja siistimisestä sekä saatettava alue mahdollisimman luonnonmukaiseen tilaan. Malminetsintäluvan haltijan on tehtävä kirjallinen ilmoitus kaivosviranomaiselle, malminetsintäalueeseen kuuluvien kiinteistöjen omistajille ja muille oikeudenhaltijoille, kun toimenpiteet on saatettu loppuun. Ilmoitus on lisäksi tehtävä Palojärven paliskunnalle. Ilmoituksen tulee sisältää tiedot jälkitoimenpiteiden päättymispäivästä sekä kuvaus toteutetuista jälkitoimenpiteistä.

2) kuuden kuukauden kuluessa luovutettava kaivosviranomaiselle tutkimustyöselostus, tutkimukseen liittyvä tietoaineisto ja kirjallinen esitys edustavasta otoksesta kairasydämiä. Kaivosviranomaisen ohjeistaa hakijoita tarkemmin raportoinnin muodosta. Ohje löytyy Tukesin internet-sivuilta.

Perustelut: Määräyksen perusteena on kaivoslaki (621/2011), 15 § ja VNa kaivostoiminnasta (391/2012), 5 §.

4. Määräys kaivannaisjätteen jätehuoltosuunnitelmasta ja sen noudattamisesta

Malminetsintäluvan haltija on velvollinen huolehtimaan maa- ja kiviainesjätteen synnyn ehkäisemisestä, sen haitallisuuden vähentämisestä sekä jätteen hyödyntämisestä tai käsittelemisestä.

Malminetsinnästä tässä luvassa myönnettyillä menetelmillä ei synny kaivannaisjätettä. Hakijan

malminetsintälupahakemuksen liitteessä ja Natura-arvioinnissa: ”MAWSON OY:N MALMITUTKIMUKSET MUSTIAAPA-KAATTASJÄRVEN NATURA 2000 -ALUEELLA”- ja arviointiin liittyvissä täydennyksissä esitetyt suunnitelmat kaivannaisjätteen määrästä ja käsittelystä ovat riittävät. Malminetsinnästä ei ole perusteltua syytä epäillä aiheutuvan säteilyyn liittyvää vaaraa tai haittaa. Myös uraanin etsimiseksi tehtävä näytteidenotto on säteilyturvallisuuden ja ympäristön kannalta vastaavaa, kuin minkä muun tahansa kaivoskivennäisesiintymän näytteenottotoiminta. Koska kairausnäytteissä voi esiintyä paikoitellen tavanomaista suurempia uraanipitoisuuksia, on kairausnäytteiden ja -soijan aiheuttamaa säteilytasoa seurattava säteilymittauksin ja huomioitava nämä tulokset siten, että mahdollinen säteilyaltistus niiden käsittelyssä pidetään mahdollisimman pienenä.

Perustelut: Vaikka kairaus itsessään ei vaikuta kalliopohjaveden laatuun, koska kairareikään virtaa ympäröivästä kalliosta ja kiviaineksesta samaa kalliopohjavettä jota alueella muutenkin on, eikä vastaavaa asiaa koskevien tutkimusten yhteydessä ole havaittu tutkimuskairauksilla olleen mitään merkittäviä alueellisia vaikutuksia tutkimusalueiden vesiolosuhteisiin, vesitasapainoon tai pohjavesiin, on luvan haltijan ennalta varautumisen periaatteen mitattava säteilytasoja. Uraanin esiintyminen kallioperässä ja sellaiseen ympäristöön kohdistuvan malminetsinnän ympäristövaikutuksia, on selvitetty Suomessa mm. Säteilyturva-keskuksen ja Geologian Tutkimuskeskuksen yhteisessä URAKKA -selvityksessä (Mustonen ym. 2007), sekä muissa tutkimuksissa. Määräyksen perusteena on kaivoslaki (621/2011) 13 § ja VNa kaivostoiminnasta (391/2012) 3 §.

5. Määräys ilmoitusvelvollisuudesta koskien malminetsintäalueen maastotöitä ja rakennelmia

Malminetsintäluvan haltijan on hyvissä ajoin etukäteen ilmoitettava kirjallisesti malminetsintäalueeseen kuuluvien kiinteistöjen omistajille (sekä näihin rinnastettaville, Kaivoslaki 5.2 §) ja muille oikeudenhaltijoille kaikista maastotöistä, jotka voivat aiheuttaa vahinkoa tai haittaa, sekä väliaikaisista rakennelmista. Ilmoitus on lisäksi tehtävä hyvissä ajoin Palojärven paliskunnalle.

Malminetsintäluvan haltijan on hyvissä ajoin tiedotettava maastotöistä toimialallaan yleistä etua valvoville viranomaisille:

- Lapin ELY-keskuksen ympäristövastuualueelle
- Metsähallitukselle (luontopalvelut)
- Mikäli lupa-alueelta löydetään tutkimusten yhteydessä muinaismuistolaissa tarkoitettuja kohteita, tulee luvanhaltijan toimia siten kuin muinaismuistolaissa todetaan ja ilmoittaa löydöksistä viipymättä Museovirastoon.

Ilmoituksen sisällöstä on säädetty Vna kaivostoiminnasta 2 §:ssä.

Perustelut: Määräyksen perusteena on kaivoslaki (621/2011) 12 § ja VNa kaivostoiminnasta (391/2012) 2 §.

6. Määräys malminetsintäalueen koon pienentämisen aikataulusta

Kaivosviranomainen ei näe tässä vaiheessa tarvetta malminetsintäalueen pienentämiselle. Tutkimuksia voidaan pitää perusteltuna koko ML2013:0041 alueella. Jos luvan haltija haluaa pienentää voimassaolevaa malminetsintälupaa tai luopua siitä kokonaan, tulee luvan haltijan tehdä ilmoitus joko osittaisesta tai koko malminetsintäalueen raukeamisesta.

Perustelut: Määräyksen perusteena on kaivoslaki (621/2011) 11 §, 51 §, 67 §). Otettaessa huomioon alueen koko, tutkimussuunnitelma ja sen perustelut, sekä seikka, etteivät luvassa sallittavat malminetsintätoimet nykyisen aluerajauksen sisällä estä tai vaikeuta olennaisesti muita alueeseen kohdistuvia käyttötarpeita, voidaan tutkimuksia pitää perusteltuna koko alueelle.

7. Määräys vakuuden asettamisesta

Hakijalle 26.6.2014 myönnettyssä lupapäätöksessä (**ML2013:0041**) on määrätty **20 000 euron** suuruinen pankkitalletusvakuus panttaussitoumuksella, joka kattaa myös tässä päätöksessä kaivoslakiin perustuvasta toiminnasta aiheutuneiden vahinkojen ja haittojen korvaamisen sekä kaivoslain mukaisten jälkitoimenpiteiden suorittamisen. Edellä mainittu vakuus on asetettu. Tässä päätöksessä nostetaan luvanhaltijan asettamaa yhtiökohtaista vakuutta vielä **5 000 €:n** lisävakuudella, joka tulee asettaa ennen varsinaisten tutkimustoimien aloittamista.

Perustelut: Määräyksen perusteena on kaivoslaki (621/2011) 107 §. Vakuus on yhtiökohtainen ja se asetetaan yhtiön voimassa olevien malminetsintäluvan / lupien, ja myös mahdollisesti myöhemmin myönnettävien malminetsintälupien kokonaispinta-alan mukaan. Tukesin linjauksen mukaisesti yli 1000 hehtaarin alueelle vakuus on 20 000 €. Koneellisen montutuksen ja järeämmän toiminnan (esim. koelouhinta) vakuus arvioidaan ja määrätään lupakohtaisesti. Nyt kyseessä päätökseen kohdistuu täytäntöönpanomääräys, joten lisävakuutta edellytetään.

8. Määräykset malminetsintää ja malminetsintäalueen käyttöä koskevista seikoista sen varmistamiseksi, ettei toiminnasta aiheudu kaivoslaissa (621/2011) kiellettyä seurausta

Malminetsintäluvan haltijan on tulpattava syväkairareitit, mikäli kairareistä nousee pohjavettä maanpinnalle. Kairaputket on katkaistava mahdollisimman läheltä maanpintaa, ja kairakohteiden jätehuolto sekä siistiminen on tehtävä välittömästi töiden loputtua kohteella. Jos kairauksessa tarvittavan käytettävän veden määrä ylittää 100m³/vrk, on toimittava kuten vesilain (587/2011) 15 §:ssä todetaan. Tutkimustöitä tehtäessä on otettava huomioon ympäristönsuojelulain (527/2014) 17§:n mukainen pohjaveden pilaamiskielto. Malminetsinnästä ja muusta malminetsintäalueen käytöstä ei saa aiheutua merkittäviä muutoksi luonnonolosuhteissa, eikä merkittävää maisemallista haittaa. Vesi on pyrittävä ottamaan ensisijaisesti aiemmin kairatusta kairareistä. Syväkairauksessa käytettävä vesi on tarvittaessa tuotava paikalle Mustiaapa-Kaattasjärven - Natura alueen ulkopuolelta, jos vettä ei muutoin saada vesiolosuhteita, vesitasapainoa, pohjavesiä tai alueen suojeluperusteita vaarantamatta. Kevyessä näytteenotossa veden tarve on niin pieni, että sillä ei katsota olevan vaikutuksia purojen tai norojen virtaamiin. Veden käytöstä ei saa aiheutua muutoksia pienten purojen tai norojen virtaamiin.

Lupahakemusalueen Kairamaat 2-3 pohjoisosassa sijaitsee Kaunismaan (12976153) pohjavesialue. Kaunismaa on luokiteltu III luokkaan (muu pohjavesialue). Lapin ELY-keskus on tehnyt kesällä 2017 alueella maastotarkasteluja, sekä yhden sulanmaan aikaisen maaperäkairauksen alueen luokituksen tarkistamiseksi. Pohjavesialueella on mahdollista tehdä malminetsintään liittyviä tutkimuksia, mutta pohjavesialueella toimittaessa lähtökohtana on aina se, ettei toiminnasta saa aiheutua vaaraa pohjaveden määrälle tai laadulle. Pohjavesialueella ei myöskään tule säilyttää esimerkiksi työkoneita tai öljysäiliöitä, ja kairauksissa tai muissa vastaavissa toimenpiteissä mahdollisesti käytettävät vedet tulee johtaa pohjavesialueen ulkopuolelle.

Lupa-alueella ML2013:0041 (Kairamaat 2-3) ei ole tiedossa olevia muinaismuistolain mukaisia

kohteita. Mikäli alueelta löydetään tutkimuksia tehtäessä mahdollisia muinaismuistolain tarkoittamia kohteita joita ei ole tunnettu aiemmin, tulee luvan haltijan toimia kuten muinaismuistolain (295/1963) 14 ja 16 §:ssä todetaan, ja ilmoittaa niistä viipymättä Museovirastoon. Tämä päätös lähetetään myös Museovirastolle tiedoksi mahdollisten muinaismuistokohteiden tarkistamista varten. Alueella on 4 kulttuuriperintökohdetta, jotka tulee huomioida tutkimuksissa.

Perustelut: Malminetsinnästä ja muusta malminetsintäalueen käytöstä ei saa aiheutua merkittäviä muutoksi luonnonolosuhteissa, eikä merkittävää maisemallista haittaa. Malminetsintäluvan haltijan on luovuttuaan malminetsintä lupa-alueesta tai sen menetettyään viipymättä saatettava malminetsintäalue yleisen turvallisuuden vaatimaan kuntoon, sekä saatettava alue mahdollisimman luonnonmukaiseen tilaan (621/2011) 11 § ja 15 §.

9. Määräykset yleisen ja yksityisen edun kannalta välttämättömistä ja luvan edellytysten toteuttamiseen liittyvistä seikoista

Hakemukseen saatujen lausuntojen perusteella alueelta ei ole tullut tietoon sellaisia ympäristö- tai luontoarvoja, jotka olisivat kaivoslain mukaisena esteenä malminetsintäluvan myöntämiselle tutkimustyöhön.

Vaikka kaivoslaki ei suoraan edellytä edellä mainitulla tavalla hakijaa kartoittamaan uhanalaisia lajeja, eikä tässä malminetsintäluvassa sallitut tutkimusmenetelmät vaikuta laajasti ympäristöön, malminetsintäluvan haltijan on oltava kuitenkin riittävästi selvillä hankkeen ympäristövaikutuksista siinä laajuudessa kuin kohtuudella voidaan edellyttää. Tutkimusalueella suoritettuja luontokartoituksia ja niiden pohjalta tehtyjä vaikutusten arvioita voidaan pitää riittävinä suunniteltuihin toimenpiteisiin nähden.

Ennen tutkimustöiden aloittamista malminetsintäluvan haltijan tulee esittää kuitenkin aina tarkka tutkimussuunnitelma toimenpiteineen ja sijaintitietoineen hyvissä ajoin Tukesille ja tiedoksi Lapin ELY-keskukselle ja Metsähallituksella, jotta voidaan varmistaa mahdollisten uhanalaisten eliölaajien turvaaminen. Mahdolliset luonnonsuojelulaisissa mainitut uhanalaisten lajien tiedossa olevat havaintopaikat tulee ottaa huomioon ja tarvittaessa poiketa tutkimus- ja reittisuunnitelmasta, niin että kohteelle jää riittävä suojavyöhyke turvaamaan esiintymän.

Kairauspaikkojen sijainnille esitettyä tarkkuutta (20 metrin etäisyydellä esitetystä pisteestä) voidaan pitää riittävänä, koska kairausalueella ei tiedetä esiintyvän luontodirektiivin liitteen II kasvilajeja. Luvan haltijan tulee kuitenkin varautua yksittäisten pisteiden kohdalla siirtämään pistettä, mikäli olosuhteet kohteella niin vaativat, esimerkiksi luonnonsuojelullisesti tai muutoin. Paras vaihtoehto yksittäisen kairapisteen siirrolle on jokin aikaisemmin käytetty kairakohde, joka on jo esitetty lupaviranomaiselle ja joka on luontokartoitettu. Siirtyminen tällaiselle kohteelle olemassa olevaa uraa pitkin, kuormittaa luontoa kaikkein vähiten.

Perustelut: Tutkimussuunnitelman esittämisvelvollisuudella varmistetaan, että toimenpiteisiin voidaan tarvittaessa valvonnallisesti puuttua. Samalla Tukesin on mahdollista kaivoslain valvonnan toteuttamiseksi arvioida toimenpiteiden vaiku-

tusta ja tarvittaessa antaa tarkempia lisämääräyksiä toimenpiteiden suorittamisesta. Kaivoslaki (621/2011) 11 §, 12 § ja 159 § ja VNa (391/2012) 2 §, maastoliikennelaki (1710/1995) 8 §:n.

Malminetsintätutkimuksien edellyttämä liikkuminen malminetsintäkohteella, erityisesti sulanmaan aikana kevyellä kairakoneella tehtävissä 12:sta näytteenottokohdassa se on suoritettava pääsääntöisesti olemassa olevilla urilla ja luontaisia aukkopaiikkoja mahdollisimman paljon hyväksi käyttäen. Talviaikaisen syväkairauksen maastoliikenne on myös aina suoritettava erityisellä varovaisuudella. Maastoliikenteessä tulee välttää tiedossa olevat uhanalaislajien esiintymät sekä rehevät, pohjavesivaikutteiset ympäristöt metsäalueella, joissa esiintyy edustavaa lajistoa ja jotka ovat herkkiä muutoksille. Puiden kaatamista tulee aina välttää, mutta mikäli jollakin kohteella joudutaan kaatamaan yksittäisiä puita, tulee ne korvata täysimääräisinä maanomistajalle. Kaadetut puut on jätettävä paikalleen, jolloin myös suojelualueelle kuuluvan lahopuun määrä kasvaa. Tutkimuksissa tulee minimoida puustovauriot kiertämällä tiheämmän puuston alueet aina kun se on mahdollista ja luvan haltijan on käytettävä ennalta ilmoitettuja tampattuja ja jäätyneitä reittejä. Aiempina vuosina paikoittainen jäädyttäminen on suojannut alle jäänyttä kasvillisuutta hyvin sekä kairauspaikoilla että kulkureiteillä. Tarkoituksen mukaista ei ole kuitenkaan tehdä alueelle jäädyttämällä varsinaisia jääteitä, vaan jäädyttää tarvittaessa sellaisia reittien märempiä osia, joita ei voida käytännössä tampata riittävän kestäviksi. Lopulliset siirtymät näytteenottopaikoilta ohjataan sen mukaisesti mihin suuntaan tutkimukset etenevät ja minne laitteistoja on kairausta varten siirrettävä ennalta ilmoitetuille kohteille. Pääasiallinen liikkuminen tulee tapahtua ennalta ilmoitetuilla pääreiteillä, lyhyitä siirtymälinjoja näytteenottopaikalle ja sieltä pois kulkemiseen. Reittejä käytetään myös näytteenoton aikaiseen kevyeen huoltoajoon ja miehistön vaihtoon ja tällöin kulkeminen tapahtuu pääasiassa moottorikelkoilla.

Natura-arviointi

Hakija on toimittanut luonnonsuojelulain mukaisen Natura-arvioinnin Tukesille, Lapin ELY-keskukselle ja Metsähallitukselle **16.6.2017** josta tuli lausua **17.12.2017** mennessä. Lausunnotmenettely eteni seuraavasti:

- **Metsähallitus** lähetti lisätietopyynnön 7.7.2017
- **Mawson Oy** vastasi 31.7.2017
- **Lapin Ely-keskus** lähetti lisätietopyynnön 20.7.2017
- **Mawson Oy** vastasi 21.8.2017
- **Metsähallitus** lähetti lausunnon 8.11.2017
- **Tukes** pyysi täydennystä hakijalta lausunnon mukaisesti 8.11.2017
- **Lapin ELY-keskus** lähetti lausunnon 9.11.2017
- **Tukes** pyysi täydennystä hakijalta lausunnon mukaisesti 9.11.2017
- **Mawson Oy** vastasi täydennyspyyntöihin 15.11.2017
- **Lapin ELY-keskus** antoi lausunnon 14.12.2017
- **Metsähallitus** antoi lausunnon 20.12.2017

Natura-arviointia varten luvan hakija on tehnyt alueella pelkästään luontoinventointeja tähän mennessä yhteensä n. 230 maastotyöpäivää. Inventointeja täydennetään ja päivitetään edelleen kohteilla. Lisäksi yhtiö on toteuttanut alueella vaikutusten seurantoja ja muita luontoon liittyviä mittauksia yhteensä n. 100 maastotyöpäivää ammattilaisten ja asiantuntijoiden toimesta. Alkuperäinen Natura-arviointi sisälsi 1200 kairauspaikkaa, joiden sijoittumista noin 2661 hehtaarin laajuisen Natura-alueen osan sisällä ja koski kolmen malminetsintälupahakemuksen yhteisvaikutuksia. Näiden kaikkien tutkimusten yhteisvaikutus ei vaarantanut Natura-alueen suojeluperusteita. Tämän päätöksen tueksi luvan hakija on esittänyt konkreettiset

näytteenottoaikat (310 kpl), ja varsinaisessa päätöksessä sallitaan ainoastaan yhteensä 140 kairakohteen tutkimukset, joiden vaikutusalue aikaisempien seurantojen perusteella on 0,06 ha.

Suuri petolintu

Malminetsintä lupa-alueella ML2013:0041 todistetusti sijaitsee yksi suuren petolinnun tekopesä. Muut alueen pesät ovat tippuneet jo useita vuosia sitten. Todistettavasti suuren petolinnun onnistunut pesintä kyseisessä tekopesässä on tapahtunut kerran 2005. Yhtiö haki poikkeuslupaa poiketa suuren petolinnun rauhoituksesta siten, että tutkimustoimia olisi voitu jatkaa suuren petolinnun pesimäreviirillä myös 15.2. - 30.4.2017 malminetsintäluvan ollessa vielä voimassa. Luvasta valitettiin, Pohjois-Suomen hallinto-oikeus kumosi valituksen. Pohjois-Suomen hallinto-oikeuden 22.5.2017 antaman lainvoimaisen päätöksen mukaan *kyseessä olevan maakotkan pesäpuun suoja-alueineen ei voida katsoa olevan osa sellaista kokonaisuutta, joka muodostaa luonnonsuojelulain 39 §:n 1 momentin 3 kohdassa tarkoitetun maakotkan elämänsä aikana kannalta tärkeän paikan. Niin ikään Metsähallituksen kotkavastaavalta saadun selvityksen sekä yhtiön pesäpuun seurannan perusteella poikkeuslupahakemuksen kohteena oleva pesäpuu ei ole luonnonsuojelulain 39 §:n 2 momentissa tarkoitetulla tavalla maakotkan säännöllisessä käytössä. Näin ollen yhtiö ei mainitun päätöksen mukaan tarvitse luonnonsuojelulain 49 §:n 3 momentin mukaista poikkeuslupaa alueella toimimiseen. Lupamääräyksellä varmistetaan pesäpuun säännöllinen seuranta sekä se, että toiminnassa noudatetaan tältä osin luonnonsuojelulain 39 §:n määräyksiä. Varsinais-Suomen ELY-keskus tulee asiassa toimivaltaisena viranomaisena pitää ajan tasalla kotkaseurannan tuloksista.*

Varovaisuusperiaate huomioiden, luvan haltijan tulee tutkimustöiden ajoituksessa huomioida Rajapalojen osa-alueella sijaitsevat petolinnun pesäpuut. Hakija saa harjoittaa hakemuksen mukaista tutkimustoimintaa malminetsintäalueella sijaitsevan, tällä hetkellä useamman vuoden asumattomana olleen pesän ympärillä 15.2.–25.3. välisenä aikana keskeytyksettä, mikäli helmimaaliskuussa ei tehdä riistakameralla tai paikannuslaitteella havaintoa maakotkan pesimäaikaista (kuten vierailu pesällä). Luvan hakijan tulee kuitenkin jättää **150 metrin suojavyöhyke** tekopesäpuuhun 15.2. – 25.3. välisenä aikana, jotta voidaan todella varmistua, ettei kotka häiriinny tutkimuksista. Luvan hakijan toimittamista melumittauksista saatu tieto tukee suojavyöhykettä. Mikäli helmimaaliskuussa tehdään riistakameralla tai kotkan paikannuslaitteella havainto maakotkan pesimäaikaista (kuten vierailu pesällä), on malminetsintätoimet keskeytettävä 1100 metrin kyseisen suojavyöhykkeen sisällä, kunnes on varmistuttu siitä, että maakotka ei asetu kyseiselle pesälle pesimään. Mahdolliset havainnot maakotkan pesimäaikaista on toimitettava tiedoksi Tukesille, Varsinais-Suomen ja Lapin ELY-keskukselle ja Metsähallitukselle. Mikäli maakotkan pesintää alueella ei todeta riistakameralla tai mahdollisella paikannuslaitteella maaliskuun loppuun mennessä, saa malminetsintätoimenpiteitä suojavyöhykkeen sisällä jatkaa ilman seurantaa. Jos maakotkan todetaan asettuneen alueelle pesimään, ei malminetsintätoimenpiteitä saa kyseisenä vuonna suorittaa pesän suojavyöhykkeen (1100 metriä) sisällä 15.2.–31.7 välisenä aikana. Lisäksi lupaviranomainen kannattaa Lapin ELY-keskus ehdotusta, että luvan hakija rakennuttaa malminetsintätoimien häiriövaikutusten ulkopuolelle ko. Natura-alueelle 2 maakotkan tekopesää Metsähallituksen hyväksymille paikoille kotkan reviiriä heikentävien vaikutusten kompensoimiseksi.

Luonnon monimuotoisuuden turvaamiseksi kaikessa tutkimustoiminnassa uhanalaiset lajit ja niiden elinympäristöt tulee ottaa huomioon niin, että toiminta ei vahingoita tai vaaranna esiintymiä. Viitasammakkoa koskevat Luonnonsuojelulain 39 §:n rauhoitussäännökset ja lisäksi Luonnonsuojelulain 49 §:n Euroopan yhteisön lajisuojelua koskevat erityissäännökset. Luonnonsuojelulain 39 §:ssä kielletään mm. rauhoitettuihin eläinlajeihin kuuluvien yksilöiden tahallinen tappaminen tai pyydystäminen; pesien sekä munien ja yksilöiden muiden

kehitysasteiden ottaminen haltuun, siirtäminen toiseen paikkaan tai muu tahallinen vahingoittaminen; ja tahallinen häiritseminen, erityisesti eläinten lisääntymisaikana. Lain 49 §:n 1 momentin mukaan luontodirektiivin liitteessä IV (a) tarkoitettuihin eläinlajeihin kuuluvien yksilöiden lisääntymis- ja levähdyspaikkojen hävittäminen ja heikentäminen on kielletty. Poikkeaminen rauhoitusmääräyksestä edellyttää toimivaltaisen ELY-keskuksen lupaa. Natura-alueen suojeluperusteena olevien saukon, luontodirektiivin liitteen II kasvilajien ja kaikkien muiden uhanalaisten lajit tulee aina huomioida tutkimuksissa. Viitasammakon lisääntymis- ja levähdys paikoilta ei saa suoraan ottaa vettä kulkureittien jäädytykseen, tehdä kairauksia tai liikkua raskailla ajoneuvoilla.

Luvanhakija on tehnyt alkuvaiheen malminetsintää tutkimusalueella n. 6 vuotta, mutta varsinaisia syväkairauksia vain 2,5 kuukauden ajan. Luvanhakija on toteuttanut alueella viimeisen viiden vuoden aikana siihen nähden varsin laajoja vesistö-, luontotyyppi- ja lajistokartoituksia sekä -seurantoja sekä kerännyt seurantatietoa tutkimusten vaikutuksista ympäristöön, luontotyyppeihin ja lajeihin, kohdentuen erityisesti alueen suojeluperusteisiin vaikutusten minimoimiseksi tutkimusten toteutusvaiheessa. Malminetsinnän vaikutukset ovat olleet kokonaisuudessaan tähän mennessä vähäisiä, koska niitä ei ole ollut nähtävissä useissa maastotarkastuksissa joita kohteella on tehty useiden viranomaisten toimesta. Alueella on toki merkkejä muutoksista, mutta ne on aiheuttanut metsätalous, ja muutokset näkyvät alueen soiden ja metsien luonnontilassa. Metsätalouden ojitusten aiheuttama vaikutus Kairamaat 2-3 alueen koilliskulmassa näkyy varsin selvästi kohdetta kuvattaessa ilmasta. Aluetta ympäröivät metsät ovat metsätalouskäytössä; metsät ovat käsiteltyjä ja suot pääasiallisesti ojitettuja. Natura-alueen ulkopuolisten alueiden hakkuut rajautuvat monin paikoin suoraan Mustiaapa-Kaattasjärven Natura-alueeseen. Vanhoja hakkuu- tai muita metsätalouden jälkiä on havaittavissa myös Natura-alueen kaikilla metsäisillä alueilla. Alueella on myös jonkin verran olemassa olevia kulkureittejä ja polkuja sekä kaksi autiotupaa, joita hyödyntävät muun muassa retkeilijät, marjastajat ja metsästäjät.

Natura-alueen lounaisosissa eli nyt kyseessä olevan tutkimusalueen länsiosissa on aikaisemmin (v.1985) tehty GTK:n toteuttamia malmitutkimus- ja näytteenottoa. Jälkiä tutkimuksista ei voida havaita enää yhdelläkään näytteenotto- tai syväkairauspaikalla. Alueella on GTK:n toimesta toteutettu muun muassa syväkairausta 28:lla eri näytteenottopaikalla. GTK on tehnyt alueella laajasti myös muita malmitutkimuksia 1970, -80 ja -90 -lukuilla.

Luvanhakija on tehnyt tutkimusalueiltaan luontotyyppi-inventoinnin, jossa luonnonolosuhteiltaan ja malminetsintätutkimukselle herkäät alueet voidaan tunnistaa. Samalla kun tarkennettiin alueen olemassa olevaa luontotyyppimäärittelyä, laadittiin luontotyyppi- ja lajistoinventointeihin perustuva herkkyysanalyysi (vuosina 2015 ja 2016). Analyysissä alue luokiteltiin kuuteen eri herkkyysluokkaan. Alueen tai kuvion herkkyys luontotyyppeihin ja kasvillisuuteen perustuen, voidaan tunnistaa herkimmästä vähemmän herkkään. Herkkyysanalyysin lisäksi mm. LSL 49 §-lajien levähdys- ja lisääntymispaikat, sekä muut kriittiset paikat kuten uhanalaisten lajien esiintymät on tunnistettu alueelta. Alueen herkkyteen perustuen, luvanhakijan tulee pyrkiä ohjaamaan malminetsinnän toteutus alueen erityispiirteet ja herkkyys huomioiden.

Luvan haltijalla on alueella useita kohteita, joihin liittyy jatkuva seurantaohjelma. Luvan haltija on toimittanut kattavat tulokset aiempien tutkimusten seurantatuloksista mm. Natura-arvioinnin liitteessä ja sähköposteilla (31.7.2017) viranomaisille. Luvan haltijan tulee jatkossakin toimittaa seurantaohjelman raportit ja selvityssuunnitelmat Tukesille, Lapin ELY-keskukselle ja Metsähallitukselle.

Malminetsintätoiminnassa on huomioitava ja noudatettava luonnonsuojelulain säännöksiä kasvi-

ja eläinlajien suojelusta (mm. luonnonsuojelulain 42 § nojalla rauhoitetut kasvilajit sekä luontodirektiivin liitteen IV (b) mukaiset lajit). Malminetsintätoiminnassa kiellettyjä ovat toimenpiteet, jotka johtaisivat näiden lajien heikentämiseen tai hävittämiseen malminetsintäalueella.

Syväkairaus Natura-alueella tulee suorittaa seuraavia vaikutuksia lieventävin ohjein:

- Syväkairaus raskaalla laitteistolla sallitaan Natura-alueella ainoastaan talviaikana, kaira-kohteen ollessa jäätyneenä ja riittävän lumipeitteen suojaama
- 12:lla ennen tutkimuksia ilmoitettavilla kohteilla sulanmaan aikana 15.9. jälkeen, kohteilla jotka sijaitsevat kivennäismaa-alueella tai kuivalla, lujapohjaisella turvemaan ja kivennäismaan raja-alueella. Syväkairauslaitteiston tulee olla joko kannettava, paikalle lennettävä tai ajettava joka on varustettu kumiteloin ja edellyttää maksimissaan 2,5 m leveän kulkuväylän. Sallittu näytteenottolaitteiston tulee olla pieni, jonka kokonaispainon tulee olla alle 7500 kg.
- Malminetsintätoiminnassa on huomioitava ja noudatettava luonnonsuojelulain säännöksiä kasvi- ja eläinlajien suojelusta (mm. luonnonsuojelulain 42 § nojalla rauhoitetut kasvilajit sekä luontodirektiivin liitteen IV (b) mukaiset lajit). Malminetsintätoiminnassa kiellettyjä ovat toimenpiteet, jotka johtaisivat näiden lajien heikentämiseen tai hävittämiseen malminetsintäalueella.
- Natura-alueella reittien pohjat tulee tampata ja/tai jäädyttää, mikäli ne eivät ole lumen suojaamia ja jäätyneet riittävästi ennen kuin kairauskalustolla siirrytään alueelle
- Mahdollisuuksien mukaan aina käytettävä hyväksi jo olemassa olevia reittipohjia
- Natura-alueella kairattaessa käytetään ainoastaan tela-alustaisia yksiköitä, joilla on kumitelat ja pieni pintapaine
- Ei koneellista näytteenottoa tai kulkemista lintujen ja saukon pesintäaikana, eikä viitasammakon kutuaikana (1.5-31.7).
 - 100 metrin suojavyöhyke (ei tutkimustoimintaa) myös Natura-alueen ulkopuolisille alueille lintujen ja saukon pesintäaikana sekä viitasammakon kutuaikana.
 - Saukon pesien riistakameraseuranta.
- Hakija saa harjoittaa hakemuksen mukaista tutkimustoimintaa malminetsintäalueella sijaitsevan, tällä hetkellä useamman vuoden asumattomana olleen kotkanpesän ympärillä 15.2.–25.3. välisenä aikana keskeytyksettä, mikäli helmi-maaliskuussa ei tehdä riistakameralla tai kotkan paikannuslaitteella havaintoa maakotkan pesimäaikaista (kuten vierailu pesällä). Luvan hakijan tulee kuitenkin jättää **150 metrin suojavyöhyke** tekopesäpuuhun 15.2. – 25.3. välisenä aikana, jotta voidaan todella varmistua, ettei kotka häiriinny tutkimuksista. Mikäli kotka asettuu pesimään kyseiseen vaihtopesään, astuu voimaan välittömästi 1100 m -säteinen suojavyöhyke. Pesää seurataan riistakameroin 15.2 alkaen noin viiden viikon ajan, sekä satelliittilähettimellä mikäli sen asennus onnistuu.
- Reittien suunnittelu päivitettyyn luontotietoon perustuen
- Suojavyöhykkeet (20 m halkaisija) uhanalaisten kasvilajien esiintymien ympärillä
- Kairausreiät on tulpattava kairauksen jälkeen sekä valvottava, ettei kairauskohdista vuoda pohjavettä.
- Kairanreikien maaputket on lyhennettävä noin 0,15–0,20 m pituuteen sekä merkittävä selvästi puupaaluin, joissa on tunnisteet ja heijastin.
- Kairasoija kerätään talteen
- Kairausta ja siihen liittyvää maastoliikennettä sekä reittien jäädytystä varten on laadittava ympäristövaatimukset sisältävä maastotyöohje, jota noudattamalla kairausmiehistöt minimoivat ympäristövaikutukset.
- Kaikilta urakoitsijoilta edellytetään ympäristöohjeiden mukaista toimintaa
- Kairaustöitä valvova geologi valvoo myös ympäristöohjeiden noudattamista.

- Mahdollisia öljyvetoja torjutaan suojaamalla koneen alusta ja ympäristö keräysastioilla ja imeytyskankailla
- Kairausmiehistön tulee olla varautunut öljyvetojen varalle tarvittavin varustein. – Mahdollisesti maastoon pääsevä öljy poistetaan välittömästi imeytysaineen avulla ja/tai lapioiden avulla.
- Kaikki kairauspaikalla muodostuvat jätteet kerätään huolellisesti talteen ja toimitetaan asianmukaiseen käsittelyyn Natura-alueen ulkopuolelle.
- Kaikki kairapisteen tarkastetaan työn päätyttyä siisteyden varmistamiseksi.
- Puuston poiston välttäminen
- Näytteenottoaikojen suojaaminen mahdollisilta voiteluaine- ja öljyvetoilta tutkimustoimenpiteiden aikana suodatin- ja imeytysmateriaalein. Varautuminen vahinkoihin.
- Biohajoavat öljyt ja voiteluaineet aina, kun mahdollista.
- Öljyjen, poltto- ja voiteluaineiden sekä mahdollisten muiden apuaineiden säilyttäminen tiiviiden, reunallisten alustojen päällä, jolloin vuotoja maahan ei pääse syntymään.
- Kairauksen apuaineita ei käytetä, mikäli se ei ole välttämätöntä. Apuaineet jäävät kallio-perän halkeamiin tai otetaan talteen osana soijan talteenottoa ja suljettua vesikiertoa.
- Vesilain mukaiset rajat; veden käyttö ei ylitä 100 000 l/vrk
- Näytteenottoaikojen jälkisiivous keväällä ja kesällä lumien suluttua
- Ekologisten toimintojen turvaaminen ajoittamalla ja sijoittamalla tutkimustoimenpiteet niin, ettei häiriötä kulloinkin haavoittuvassa tai häiriölle herkässä tilassa olevalle lajille tai luontotyyppille synny
- Suoritetuista malminetsintätoimenpiteistä on raportoitava Tukesille, Metsähallitukselle ja Lapin ELY-keskukselle vuosittain. Raportoinnin yhteydessä on annettava selvitys mahdollisesti aiheutuneista maasto- ja puustovaurioista tai muista vahingoista.
- Tukesille, Metsähallitukselle ja Lapin ELY-keskukselle on etukäteen ilmoitettava töiden aloittamisesta alueella.
- Luvanhaltijan on ennen jokaisen tutkimusjakson malminetsintätoimenpiteiden aloittamista oltava yhteydessä Palojärven paliskuntaan ja pyrittävä tutkimustöiden suunnittelulla ja ajoittamisella vähentämään poronhoidolle aiheutuvia haittoja.

Malminetsintäluvan haltijan tulee esittää hyvissä ajoin ennen tutkimustöiden aloittamista tarkka tutkimussuunnitelma toimenpiteineen ja sijaintitietoineen Tukesille, Lapin ELY-keskukselle ja Metsähallitukselle.

Perustelut: Kaivoslain (621/2011) 11 §:n mukaisesti malminetsintäluvan haltijan on rajoitettava malminetsintä ja muu malminetsintäalueen käyttö tutkimustyön kannalta välttämättömiin toimenpiteisiin. Toimenpiteet on suunniteltava siten, että niistä ei aiheudu kohtuudella vältettävissä olevaa yleisen tai yksityisen edun loukkausta.

- 1) haittaa ihmisten terveydelle tai vaaraa yleiselle turvallisuudelle;
- 2) olennaista haittaa muulle elinkeinotoiminnalle;
- 3) merkittäviä muutoksia luonnonolosuhteissa;
- 4) harvinaisten tai arvokkaiden luonnonesiintymien olennaista vahingoittumista;
- 5) merkittävää maisemallista haittaa.

Alueella on ollut voimassa kaivoslain (503/1965) mukaiset valtaukset kolme (3) vuotta ja sen jälkeen haettu malminetsintälupapäätös kolme (3) vuotta. Tämä päätös jatkaa malminetsintäluvan voimassaoloa kolme (2) vuotta. Malminetsintäluvan haltijan on maksettava malminetsintäalueeseen kuuluvien kiinteistöjen omistajille vuotuista korvausta **30 euroa hehtaarilta** luvan voimassaoloajan ensimmäiseltä vuodelta, sekä **40 euroa hehtaarilta** luvan voimassaoloajan viimeiseltä vuodelta.

Malminetsintäkorvaus on ensimmäiseltä vuodelta maksettava ennen täytäntöönpanomääräyksessä mainittujen varsinaisten tutkimusten aloittamista, kuitenkin viimeistään 30 päivänä siitä, kun malminetsintälupa on tullut lainvoimaiseksi. Seuraavina vuosina korvaus on maksettava vastaavana ajankohtana.

Perustelut: Määräys perustuu kaivoslain (621/2011) 99 §:ään, jossa säädetään malminetsintäkorvauksen suuruudesta ja maksutavasta.

11. Määräys vahinkojen ja haittojen korvaamisesta malminetsintäalueella

Malminetsintäluvan haltijan on korvattava malminetsintäalueella tapahtuvasta kaivoslakiin (621/2011) perustuvasta toiminnasta aiheutuneet vahingot ja haitat, jollei jonkin toimenpiteen osalta korvauksesta toisin säädetä.

Perustelut: Määräys perustuu kaivoslain (621/2011) 103 §:ään, jossa säädetään vahinkojen ja haittojen korvaamisesta malminetsintäalueella.

12. Poronhoidolle aiheutuvien haittojen vähentämiseksi poronhoitoalueella

Alue kuuluu Palojärven paliskunnan poronhoitoalueeseen. Malminetsintätutkimukset on sovitettava alueella toimivan paliskunnan kanssa siten, ettei niistä aiheudu kohtuutonta haittaa poronhoidolle. Malminetsintäluvan haltijan on ilmoitettava Palojärven paliskunnalle tutkimustöistä ja niiden aikataulusta, sekä muusta alueiden käytöstä hyvissä ajoin ennen tutkimustöiden aloittamista. Malminetsintäluvan haltijan on otettava huomioon alueella mahdollisesti olevat poronhoidolle tärkeät rakenteet kuten esimerkiksi erotusaita ja käytettävä valmiita veräjiä kulkemiseen.

Perustelut: Edellä mainituilla toimenpiteillä ehkäistään malminetsinnästä poronhoidolle aiheutuvia haittoja poronhoitoalueella. Määräys perustuu Poronhoitolain (848/1990) 2§:ään ja kaivoslain (621/2011) 11 §:ään.

13. MÄÄRÄYS PÄÄTÖKSEN TÄYTÄNTÖÖNPANOSTA MUUTOKSENHAUSTA HUOLIMATTA

Turvallisuus- ja kemikaalivirasto (Tukes) antaa määräyksen lupatunnuksella ML2013:0041 olevan malminetsintälupapäätöksen täytäntöön panemiseksi yksilöidyn tutkimusmenetelmin. Täytäntöönpanomääräyksessä yksilöidyt tutkimustoimet voidaan kuitenkin aloittaa vasta kun tässä päätöksessä edellytetyt luvanhaltijan velvoitteet on suoritettu.

Täytäntöönpanomääräys annetaan muutoksenhausta huolimatta niin, ettei määräyksessä yksilöidyillä sallituilla toimilla tehdä muutoksenhakua hyödyttömäksi. Täytäntöönpanomääräys malminetsintälupapäätökseen (ML2013:0041) ei aiheuta muutoksenhakuoikeuden tosiasiallista kaventumista, sillä täytäntöönpanomääräys antaa oikeuden vain sellaisiin toimenpiteisiin, joiden suorittamisenkin jälkeen olot on mahdollista palauttaa aiempaa vastaaviksi.

Kaivosviranomainen voi kaivoslain 169 §:n 1 momentin nojalla hakijan pyynnöstä malminetsintäluvan voimassaolon jatkamista päätöksessä määrätä, että luvassa yksilöityihin toimenpiteisiin voitaisiin valituksesta huolimatta ryhtyä lupapäätöstä noudattaen. Hakijan tulee esittää pyynnölle perusteltu syy, joka voi liittyä muun muassa toimenpiteisiin ryhtymisen tarpeellisuuteen ja viivytyksestä aiheutuviin haittoihin. Kaivosviranomaisen on luvassa yksilöitävä sallitut toimenpiteet.

Luvan hakija on esittänyt perustelluksi syyksi mm. seuraavia seikkoja;

Mikäli täytäntöönpanomääräystä ei valitustilanteessa sallita, keskeytyy yhtiön toiminta vähintään elokuun 2018 alkuun saakka jos hallinto-oikeus ei ratkaise mahdollista muutoksenhakua ennen helmikuun 2018 puoliväliä, ja mikäli hallinto-oikeuden päätöksestä valitetaan edelleen korkeimpaan hallinto-oikeuteen, vuoden 2019 elokuun alkuun saakka. Tätä voidaan pitää kohtuuttomana ja yhtiön toiminnan kannalta kohtalokkaana. Kyseinen alue on Mawsonin päätutkimuskohde, jonka tutkimiseen yhtiö on keskittänyt kaikki resurssinsa. Mikäli yhtiö ei mahdollisesta valituksesta johtuen voisi jatkaa tutkimuksia alueella, uusien, lupaavien tutkimustulosten tuottaminen tutkimusten nykyisille ja mahdollisille uusille rahoittajille keskeytyy ja tutkimushankkeen ja sitä kautta yhtiön kiinnostavuus sijoituskohteena heikentyy voimakkaasti. Olisi kohtuutonta, että yhtiö joutuisi kantamaan koko yritystoiminnalle mahdollisesti kohtalokkaat vahingot ja tappiot sen vuoksi, että se ei voisi valituksen vuoksi jatkaa tutkimustoimintaansa lupaavimmalla kohdealueellaan. Käytännössä rahoituksen loppuminen johtaa siihen, että yhtiö joutuu syksyllä 2017 lomauttamaan koko tutkimus- ja kenttähenkilökuntansa (välitön vaikutus noin kahdeksan henkilötyövuotta) ja keskeyttämään palveluiden ostamisen paikallisilta (Ylitornio, Rovaniemi) alihankkijoilta ja palveluntarjoajilta (välitön vaikutus arviolta kolmekymmentä henkilötyövuotta). Myös alueesta tekeillä olevien tieteellisten tutkimusten ja opinnäytetöiden eteneminen keskeytyisi. Tällä olisi yhtiön toiminnan lisäksi merkittävä vaikutus paikallistalouteen Ylitorniolla ja Rovaniemellä. Siten myös yleinen etu edellyttää täytäntöönpanon sallimista.

Taustana paikallistalouteen koituville vaikutuksille voidaan todeta, että Mawson on investoinut malmitutkimuksiinsa Rompas-Rajapaloissa vuosien 2010 - 2017 välisenä ajanjaksona yhteensä noin 12 miljoonaa euroa. Pääosa investoinnista on jäänyt Ylitornion ja Rovaniemen talousalueille, ja lähes koko summa Suomeen; malminetsintä on tutkimustoimintaa, josta koituu ainoastaan kuluja. Yhtiölle ei malminetsinnästä synny lainkaan tuloja joita voitaisiin viedä ulos maasta. Malminetsintä tuottaa ainoastaan tietoa tutkittavan alueen maa- ja kallioperästä sekä malmipotentialista.

Kaivosviranomainen myönsi 26.6.2014 Mawson Oy:lle (yhtiö) valtausoikeuteen KaivNro 8837 liittyvänä jatkoaikana malminetsintäluvan, jonka lupatunnus on **ML2013:0041** ja nimi **Kairamaat 2-3**. Lupapäätöksestä tehtiin yksi valitus: Lapin Luonnonsuojelupiiri ry valitti koko päätöksestä

30.6.2014 päivätyllä valituksella Pohjois-Suomen hallinto-oikeuteen ja, hallinto-oikeuden hylättyä mainitun valituksen 21.5.2015 annetulla päätöksellä, oikeuden päätöksestä edelleen 18.6.2015 päivätyllä valituksella korkeimpaan hallinto-oikeuteen. **Korkein hallinto-oikeus** hylkäsi valituksen kaikilta osin 20.9.2016 annetulla päätöksellä.

Täytäntöönpanomääräyksellä annetaan oikeus ryhtyä aiemmin voimassa olleen luvan mukaisten tutkimustoimenpiteiden jatkamiseen laadultaan ja laajuudeltaan vastaavina. Voimassa (3.10.2014 – 3.10.2017) ollut malminetsintälupapäätös mahdollisti mm. talviaikaisen kairauksen vaikutuksia lieventävin tutkimusmenetelmin alueella ilman tarkkoja ennalta esitettyjä kairapisteitä. Tässä täytäntöönpanomääräyksessä kairakohteet (310 kpl) on esitetty viranomaisille.

Aikaisemmat tutkimukset, seuranta ja Natura-arvioinnin huomioiminen

Tutkimusten aiheuttamia maastovaikutuksia on arvioitu kohteella eri viranomaisten toimesta useaan otteeseen edellisen luvan voimassaoloaikana. Luvanhaltija on kehittänyt näytteenottolaitteistoa kenttäkausien jälkeen kokempohjaisesti ympäristövaikutuksia vähentäväksi. Malminetsinnän aiheuttamia kielteisiä vaikutuksia luonnolle ei ole katselmuksissa ollut nähtävissä.

Luvanhakija on tehnyt nyt kyseessä olevaa jatkolupahakemusta (ML2013:0041) varten Natura-arvioinnin ”**MAWSON OY:N MALMITUTKIMUKSET MUSTIAAPA-KAATTASJÄRVEN NATURA 2000 -ALUEELLA**” 15.6.2017. Natura-arvioinnista on suoritettu luonnonsuojelulain alainen lausunnotmenettely, jossa arviointi on toimitettu yhtä aikaa kaivos- ja ympäristöviranomaisille. Asiaan on saatu lainmukaisesti lausunnot Lapin ELY-keskukselta sekä Metsähallitukselta. Natura-arvioinnissa käytettyjen tutkimusmenetelmien laatu ja määrä olivat huomattavasti laajempia kuin mitä tässä täytäntöönpanomääräyksessä tai malminetsintälupapäätöksessä on sallittu. Arvioinnin mukaan kaikkien jo tehtyjen ja tiedossa olevien tutkimussuunnitelmien mukaisten tutkimusten vaikutukset jäisivät vähäisiksi. Lausunnonantajat esittivät ensin näkemyksensä täydennystarpeesta Tukesille, joiden pohjalta Tukes pyysi luvanhakijalta täydennystä. Luvanhakija toimitti täydennyksen, josta Tukes on saanut myös lausunnot Lapin ELY-keskukselta ja Metsähallitukselta. Viimeisin täydennys luvanhakijalta saatiin lausuntojen ja Tukesin täydennyspyyntöjen pohjalta 15.11.2017. Tässä täydennyksessä luvanhakija tarkensi vielä arviointia ja supisti tutkimusmenetelmiä.

Luvan hakija on laajoilla luontokartoituksilla ja toiminnanaikaisilla seurannoilla varmistanut, että sillä malminetsinnän kannalta riittävä luontotieto tutkimusalueesta ja sen suojeluperusteista. Natura-arviointia varten Yhtiö on tehnyt alueella pelkästään luontoinventointeja tähän mennessä yhteensä n. 230 maastotyöpäivää. Inventointeja täydennetään ja päivitetään edelleen kohteilla. Lisäksi yhtiö on toteuttanut alueella vaikutusten seurantoja ja muita luontoon liittyviä mittauksia yhteensä n. 100 maastotyöpäivää ammattilaisten ja asiantuntijoiden toimesta.

Tehokasta malminetsinnän tutkimustyötä alueilla on tehty suojelun erityispiirteet huomioiden, aiheuttamatta merkittäviä vaikutuksia suojeluperusteille tai muille luontoarvoille. Luvanhakija on esittänyt selkeästi ja hyvissä ajoin viranomaisille missä ja milloin tutkimuksia tehdään ja liikutaan. Aikaisemmat tutkimukset on kirjattu malminetsintälupahakemukseen. Myös viranomaiset ovat seuranneet tutkimusten edistymistä ennen tutkimuksia, niiden aikana, sekä niiden jälkeen. Näissä tarkastuksissa ei ole ilmennyt mitään merkittävää vaikutusta kohteen suojelun tasoon tai suojeluperusteisiin.

Kohteelle on tehty tarkastuksia ja käyntejä vuosien 2014-2017 aikana mm. seuraavasti;

- Metsähallitus, Lapin ELY, Tukes vko 31.8.2015,
- Metsähallitus, Tukes, Lapin ELY 27.1.2016
- Tukes tarkastuskäynti 28.10.2016,
- Metsähallitus, Lapin ELY tarkastuskäynti talvella 3.2.2017
- Metsähallitus, Tukes, Lapin ELY 28.2.2017,
- Metsähallitus, Lapin ELY tarkastuskäynti 31.5.2017
- Metsähallitus, Tukes, Lapin ELY 5.9.2017

Edellisten lisäksi, alueella on tehty mm. useita muita luonnonsuojeluun liittyvien kansalaisjärjestöjen kenttävierailuja.

Luvan hakija on toimittanut kattavan Natura-arvioinnin malminetsinnän vaikutuksista. Luvan myöntävän tai suunnitelman hyväksyvän viranomaisen on valvottava, että luonnonsuojelulain (1096/1996) 65 §:n 1 momentissa tarkoitettu arviointi tehdään. Viranomaisen on pyydettävä arvioinnista lausunto elinkeino-, liikenne- ja ympäristökeskukselta ja siltä, jonka hallinnassa luonnonsuojelualue on. Alueellisen ympäristökeskuksen ja aluetta hallitsevan viranomaisen lausunnoille on annettava huomattava paino Natura -alueen heikentymistä koskevassa arvioinnissa. Asian ratkaiseminen on kuitenkin asianomaisen viranomaisen itsensä harkinnassa. Viranomaisen ei saa myöntää lupaa hankkeen toteuttamiseen taikka hyväksyä tai vahvistaa suunnitelmaa, jos luonnonsuojelulain 65 §:n 1 ja 2 momentissa tarkoitettu arviointi- ja lausunnotonnettely osoittaa hankkeen tai suunnitelman merkittävästi heikentävän niitä luonnonarvoja, joiden suojelemiseksi alue on sisällytetty tai on tarkoitus sisällyttää Natura 2000 -verkostoon.

Tutkimuksista vastaavan ja luvan myöntävän viranomaisen tulee olla selvillä ympäristövaikutuksista. Tutkimusten laatu ja laajuus huomioiden, voidaan arvioida selvilläolovelvollisuuden täyttyvän. Natura-arviointia koskevissa lausunnoista ei myöskään käy ilmi sellaisia yksittäisiä asioita, ettei Tukes voisi antaa valituksen alaista malminetsintälupaa (ML2013:0041) sitä koskevaa malminetsintäluvan täytäntöönpanomääräystä.

Perustelut: Hakija on osoittanut, että kaivoslain (621/2011) 169 §:ssä säädetyt edellytykset täyttyvät eikä täytäntöönpanomääräyksen antamiselle ole kaivoslaissa säädettyä estettä. Määräyksellä sallitut yksilöidyt toimet ovat luonteeltaan ja laadultaan aikaisemmin voimassa olleen luvan mukaisia ja niiden vaikutukset ovat vähäisiä, eivätkä siten tee asiaan jätettyä valitusta hyödyttömäksi. Malminetsintälupaan perustuvat toimenpiteet saa aloittaa, kun lupapäätöksessä määrätyt velvoitteet on suoritettu. Jos asianomaisen toimenpiteen suorittaminen edellyttää muualla lainsäädännössä vaadittua lupaa, saa toimenpiteen kuitenkin aloittaa vasta, kun edellä mainittu muu asianomainen lupapäätös on saanut lainvoiman tai toiminnan aloittamiseen on saatu oikeus asiassa toimivaltaiselta viranomaiselta.

Täytäntöönpanomääräystä koskevan malminetsintäalueen tarkat tiedot, sekä määräyksessä yksilöidyt sallitut toimet;

Pinta-ala: **1192,48** ha (joka on n.80% varsinaisen malminetsintälupapäätöksen pinta-alasta)
Alueen nimi: ML2013:0041 Kairamaat 2-3
Sijainti: Ylitornio
Alueen tarkempi täytäntöönpanomääräysalueen sijainti ja rajat ilmenevät tähän päätökseen liitetystä täytäntöönpanomääräystä kuvaavasta kartasta (Liite 2).

Täytäntöönpanomääräyksen nojalla, malminetsintäluvan haltijan voi suorittaa seuraavia sallittuja yksilöityjä malminetsintätoimenpiteitä ja soveltaa seuraavia malminetsintämenetelmiä:

3. Geofysikaaliset ja geokemialliset tai vaikutuksiltaan niihin verrattavat tutkimusmenetelmät
 - 1.2 Kivivasara
 - 1.3 Ah -näytteenotto
 - 1.4 Moreeni- ja raskasmineraalinäytteet
4. Koneellisesti tehtävät maaperä- ja kallioperänäytteenotto
 - 2.1 Syväkairausta voi tehdä 128:llä kairakohteella, joiden täytyy sijoittua johonkin ennakkoon ilmoitetuille 310 kohteelle, kuten Natura-arvioinnissa on kuvattu.
 - Sulanmaan aikaisia kairauksia ei sallita
 - Kairaukset on tehtävät lupamääräyksiensä 8 ja 9 rajoitusten ja lieventävien toimenpiteiden mukaisesti.

Kaikki yllä kuvatut tutkimustoimet on tehtävä noudattaen tämän päätöksen lupamääräyksiä.

Hakemuksen käsittely

Malminetsintälupahakemus: Mawson Oy	14.7.2017
Natura-arviointi; Mawson Oy	16.6.2017
Lausuntopyyntö Natura-arvioinnista	19.6.2017
Täytäntöönpanomääräyshakemus: Mawson Oy	12.9.2017
Kuulutus malminetsintä- ja täytäntöönpanohakemuksista: Tukes	15.9.2017
Lausuntopyyntö: Tukes	15.9.2017
Täydennyspyyntö: Tukes	9.11.2017
Päätös: Tukes	12.1.2018

Lupahakemuksesta tiedottaminen

Tukes on tiedottanut malminetsintälupahakemuksesta ja täytäntöönpanomääräyksestä 15.9.2017 kuuluttamalla sitä 30 päivän ajan Tukesin Rovaniemen toimipisteen, sekä Ylitornion kunnan ilmoitustaululla sekä Tukesin internet sivuilla (http://www.tukes.fi/Tiedostot/ML2013_0041_Mawson%20Oy_Kairamaat%202-3_Kuulutus_Tukesnet.pdf). Hakemus on ollut nähtävillä 16.10.2017 saakka.

Lausuntopyynnöt ja lausunnot malminetsintälupahakemuksesta ja Natura-arvioinnista

Hakemuksesta on lähetetty lausuntopyynnöt ja saatu lausunnot seuraavasti:

- 1) Tukesin lausuntopyyntö on lähetetty **Ylitornion kunnalle** 14.09.2017
Ylitornion kunta antoi lausunnon 13.10.2017 (liite 4)
- 2) Tukesin lausuntopyyntö on lähetetty **Metsähallitukselle** 14.09.2017
Metsähallitus antoi lausunnon 20.12.2017 (Liite 5).
- 3) Tukesin lausuntopyyntö on lähetetty **Lapin ELY-keskukselle** 14.09.2017
Lapin Ely-keskus antoi lausunnon 14.12.2017 (Liite 6).
- 4) Tukesin lausuntopyyntö on lähetetty **Palojärven paliskunnalle** 14.09.2017
Palojärven paliskunta ei antanut lausuntoa.
- 5) Tukesin lausuntopyyntö on lähetetty **Stukille** 14.09.2017
Stuk ei antanut lausuntoa.

Muistutukset ja mielipiteet

Hakemuksen johdosta ei esitetty mielipiteitä

Hakijan vastine

Hakijalta on pyydetty täydennystä 8--9.11.2017 Natura-arviointiin saaduista lausunnoista.

Hakija antoi selityksen 15.11.2017.

Tukesin kannanotto lausunnoissa ja muistutuksessa esitettyihin yksilöityihin vaatimuksiin

Lausunnoissa esitetyt asiat on otettu lupapäätöksessä huomioon niiltä osin kuin ne koskevat voimassa olevaa kaivoslakia.

Tiedoksi luvan haltijalle

Kaivoslain (621/2011) suhde muuhun lainsäädäntöön

Sen lisäksi, mitä kaivoslaissa säädetään, sovelletaan kaivoslain mukaista lupa- tai muuta asiaa ratkaistaessa ja muutoin tämän lain mukaan toimittaessa muun muassa; luonnonsuojelulakia ([1096/1996](#)), ympäristönsuojelulakia ([86/2000](#)), erämaalakia ([62/1991](#)), maankäyttö- ja rakennuslakia ([132/1999](#)), vesilakia ([264/1961](#)), poronhoitolakia ([848/1990](#)), säteilylakia ([592/1991](#)), ydinenergialakia ([990/1987](#)), muinaismuistolakia ([295/1963](#)), maastoliikennelakia

([1710/1995](#)) ja patoturvallisuuslakia ([494/2009](#)). Vesil [264/1961](#) on kumottu Vesil:lla [587/2011](#). Malminetsintäluvan haltijan on aina noudatettava Suomen lainsäädäntöä ja asiaan liittyviä muita kansainvälisiä sopimuksia.

Maastossa liikkuminen

Maastoliikennelain (1710/1995) 4.1 §:n ja 4.2 §:n 9-kohdan mukaan kaivoslaissa (621/2011) tarkoitettulla malminetsintäalueella ja 30 metrin etäisyydellä sen rajasta moottorikäyttöisellä ajoneuvolla liikkuminen ei edellytä maanomistajan tai haltijan lupaa, kun kyse on asianomaisessa malminetsintäluvassa tai kaivosluvassa tarkoitetun toiminnan kannalta välttämättömästä liikkumisesta. Viitaten lupamääräykseen 9, malminetsintäluvan haltija veloitetaan rajoittamaan malminetsintä ja malminetsintäalueen käyttö tutkimustyön kannalta välttämättömiin toimenpiteisiin. Malminetsinnästä ei saa aiheutua merkittäviä muutoksia luonnonolosuhteissa, harvinaisten tai arvokkaiden luonnonesiintymien olennaista vahingoittumista tai merkittävää maisemallista haittaa. Aiheutetut vahingot on korvattava maanomistajalle.

Luvan muuttaminen ja raukeaminen

Malminetsintäluvan haltijan on kaivoslain (621/2011) 69 §:n mukaan haettava malminetsintäluvan muuttamista, jos tutkimussuunnitelmaa muutetaan tai täydennetään siten, että lupamääräyksiä on tarpeen tarkistaa. Luvanhaltija voi lisäksi hakea malminetsintäluvan muuttamista lupamääräysten tarkistamiseksi, kun luvan mukaista toimintaa on tarpeen muuttaa.

Kaivosviranomaisen on kaivoslain (621/2011) 67 §:n mukaan päätettävä, että malminetsintälupa raukeaa, jos luvanhaltija tekee asiaa koskevan ilmoituksen. Luvanhaltija on velvollinen tekemään ilmoituksen, jos tarkoituksena ei enää ole harjoittaa lupaan perustuvaa toimintaa. Malminetsintälupa raukeaa ilmoituksen saavuttua kaivosviranomaiselle.

Luvan jatkaminen

Mikäli luvan voimassaoloa halutaan jatkaa kaivoslain (621/2011) 61 §:n mukaisesti, tulee hakemus malminetsintäluvan voimassaolon jatkamiseksi toimittaa kaivosviranomaiselle viimeistään kaksi kuukautta ennen luvan voimassaolon päättymistä. (VnA kaivostoiminnasta (391/2012) 27.1 §).

Kaivoslain (621/2011) 61.1 §:n mukaan malminetsintäluvan voimassaoloa voidaan jatkaa enintään kolme vuotta kerrallaan siten, että lupa on voimassa yhteensä enintään viisitoista vuotta.

Kaivoslain (621/2011) 61.2 §:n mukaan malminetsintäluvan voimassaolon jatkamisen edellytyksenä on, että:

- 1) malminetsintä on ollut tehokasta ja järjestelmällistä;
- 2) esiintymän hyödyntämismahdollisuuksien selvittäminen edellyttää jatkotutkimuksia;
- 3) luvanhaltija on noudattanut tässä laissa säädettyjä velvollisuuksia samoin kuin lupamääräyksiä;
- 4) voimassaolon jatkamisesta ei aiheudu kohtuutonta haittaa yleiselle tai yksityiselle edulle.

Kaivoslain (621/2011) 66 §:n mukaan malminetsintäluvan voimassaolon jatkamista varten lupaviranomaiselle on ennen luvan voimassaolon päättymistä toimitettava lupahakemus sekä lupaharkinnan kannalta tarpeelliset ja luotettavat selvitykset edellä mainituista voimassaolon

jatkamisen edellytyksistä.

Kaivostoiminnasta annetun valtioneuvoston asetuksen (391/2012) 27.2 §:n mukaan hakemuksesta tulee käydä ilmi hakijan haluamat muutokset lupa-alueeseen tai muut merkittävät muutokset sekä asianosaisissa tapahtuneet muutokset. Asetuksen 27.3 §:n mukaisesti hakemukseen tulee liittää lupaharkinnan kannalta tarpeellinen ja luotettava selvitys:

- 1) hakemuksen kohteena olevan luvan nojalla tehdyistä toimenpiteistä ja niiden tuloksista;
- 2) alueelle kohdistuneiden tutkimuskustannusten määrästä;
- 3) esiintymän hyödyntämismahdollisuuksista ja jatkotutkimusten tarpeellisuudesta;
- 4) perustelut aluerajaukselle.

Lisäksi hakemukseen sovelletaan vastaavasti, mitä lupahakemuksesta säädetään kaivoslain (621/2011) 34 §:ssä.

Lupapäätöksestä tiedottaminen

Määräys on toimitettu päätöksenantopäivänä:

- Mawson Oy:lle (hakija)

Jäljennös päätöksestä ja määräyksestä on toimitettu antopäivänä:

- Pohjois-Suomen hallinto-oikeus
- Ylitornion kunnalle,
- Palojärven paliskunta
- Lapin ELY-keskukselle,
- Metsähallitukselle,
- Museovirastolle,

Lisäksi päätöksestä tiedotetaan maanomistajalle kirjeitse ja Tukesin verkkosivuilla.

Perustelut: Päätöksestä tiedottaminen ja siinä noudatettu menettely perustuvat kaivoslain (621/2011) 169 §:n mukaisesti lupapäätöksestä tiedottamista koskevaan 58 §:ään.

Päätösmaksu

Tästä päätöksestä perittävä maksu on 3 000 € (luvan voimassaolon jatkaminen) ja 1 000€ (täytäntönnpanomääräys), **yhteensä 4 000 €**. Valtion talous- ja henkilöstöhallinnan palvelukeskus lähettää laskun hakijalle.

Maksu perustuu hakemuksen vireille tullessa voimassa olleeseen asetukseen Turvallisuus- ja kemikaaliviraston maksullisista suoritteista (1579/2015).

Muutoksenhaku

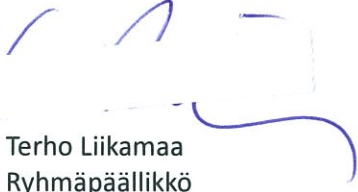
Tähän päätökseen saa kaivoslain (621/2011) 162 §:n nojalla hakea muutosta valittamalla Pohjois-Suomen hallinto-oikeuteen.

Valitusaika on 30 päivää tämän päätöksen antopäivästä sitä määräaikaan lukematta. Liitteenä olevasta valitusosoituksesta ilmenee, miten muutosta haettaessa on meneteltävä.


Päätöksestä perittävästä maksusta valitetaan samassa järjestyksessä kuin pääasiasta.

Lisätietoja

kaivosasiat@tukes.fi tai Ilkka Keskitalo, puh. 029 5052 151



Terho Liikamaa
Ryhmäpäällikkö



Ilkka Keskitalo
Ylitarkastaja

LIITTEET

- | | |
|---------|---|
| Liite 1 | ML2013:0041 lupakartta |
| Liite 2 | Täytäntöönpanomääräystä koskeva ML2013:0041 lupakartta |
| Liite 3 | Tilakohtaiset pinta-alat malminetsintä lupa-alueella
ja asianosaiset maanomistajat |
| Liite 4 | Ylitornion kunnan lausunto hakemuksesta |
| Liite 5 | Metsähallituksen lausunto hakemuksesta |
| Liite 6 | Lapin ELY-keskuksen 2 lausuntoa hakemuksesta |
| Liite 7 | Mawson Oy:n hakemusasiakirjat |

VALITUSOSOITUS

Valitusviranomainen

Päätökseen saa hakea muutosta valittamalla sille hallinto-oikeudelle, jonka tuomiopiirissä pääosa tässä päätöksessä tarkoitettusta alueesta sijaitsee. Toimivaltainen hallinto-oikeus on mainittu valitusosoituksen lopussa. Valituskirjelmä osoitetaan valitusviranomaiselle ja se on toimitettava valitusajassa hallinto-oikeuden kirjaamoon.

Valitusaika

Määräaika valituksen tekemiseen on kolmekymmentä (30) päivää tämän päätöksen antopäivästä sitä määräaikaan lukematta.

Valitusoikeus

Malminetsintälupaa, kaivoslupaa ja kullanhuuhtontalupaa koskevaan päätökseen, mainitun luvan voimassaolon jatkamista, raukeamista, muuttamista ja peruuttamista koskevaan päätökseen sekä kaivostoiminnan lopettamispäätökseen saa hakea muutosta:

- 1) asianosainen;
 - 2) rekisteröity yhdistys tai säätiö, jonka tarkoituksena on ympäristön-, terveyden- tai luonnonsuojelun taikka asuinympäristön viihtyisyyden edistäminen ja jonka sääntöjen mukaisella toiminta-alueella kysymyksessä olevat ympäristövaikutukset ilmenevät;
 - 3) toiminnan sijaintikunta tai muu kunta, jonka alueella toiminnan haitalliset vaikutukset ilmenevät;
 - 4) elinkeino-, liikenne- ja ympäristökeskus ja muu asiassa toimialallaan yleistä etua valvova viranomainen;
 - 5) saamelaiskäräjät sillä perusteella, että luvassa tarkoitettu toiminta heikentää saamelaisten oikeutta alkuperäiskansana ylläpitää ja kehittää omaa kieltään ja kulttuuriaan;
 - 6) kolttien kyläkokous sillä perusteella, että luvassa tarkoitettu toiminta heikentää kolttien alueella kolttien elinolosuhteita ja mahdollisuuksia harjoittaa elinkeinoja.
- Kaivosviranomaisella on lisäksi oikeus valittaa sellaisesta päätöksestä, jolla hallinto-oikeus on muuttanut sen tekemää päätöstä tai kumonnut päätöksen.

Valituksen sisältö

Valituskirjelmässä on ilmoitettava

- päätös, johon haetaan muutosta
- miltä kohdin päätökseen haetaan muutosta ja mitä muutoksia siihen vaaditaan tehtäväksi
- perusteet, joilla muutosta vaaditaan
- valittajan nimi ja kotikunta
- postiosoite ja puhelinnumero, joihin asiaa koskevat ilmoitukset valittajalle voidaan toimittaa

Jos valittajan puhevaltaa käyttää hänen laillinen edustajansa tai asiamiehensä tai jos valituksen laatijana on joku muu henkilö, valituskirjelmässä on ilmoitettava myös tämän nimi ja kotikunta.

Valittajan, laillisen edustajan tai asiamiehen on allekirjoitettava valituskirjelmä, ellei valituskirjelmää toimiteta sähköisesti (telekopiona tai sähköpostilla).

Valituksen liitteet

Valituskirjelmään on liitettävä

- päätös, johon haetaan muutosta valittamalla, alkuperäisenä tai jäljennöksenä
- asiakirjat, joihin valittaja vetoaa vaatimuksensa tueksi, jollei niitä ole jo aikaisemmin toimitettu viranomaiselle
- asiamiehen valtakirja

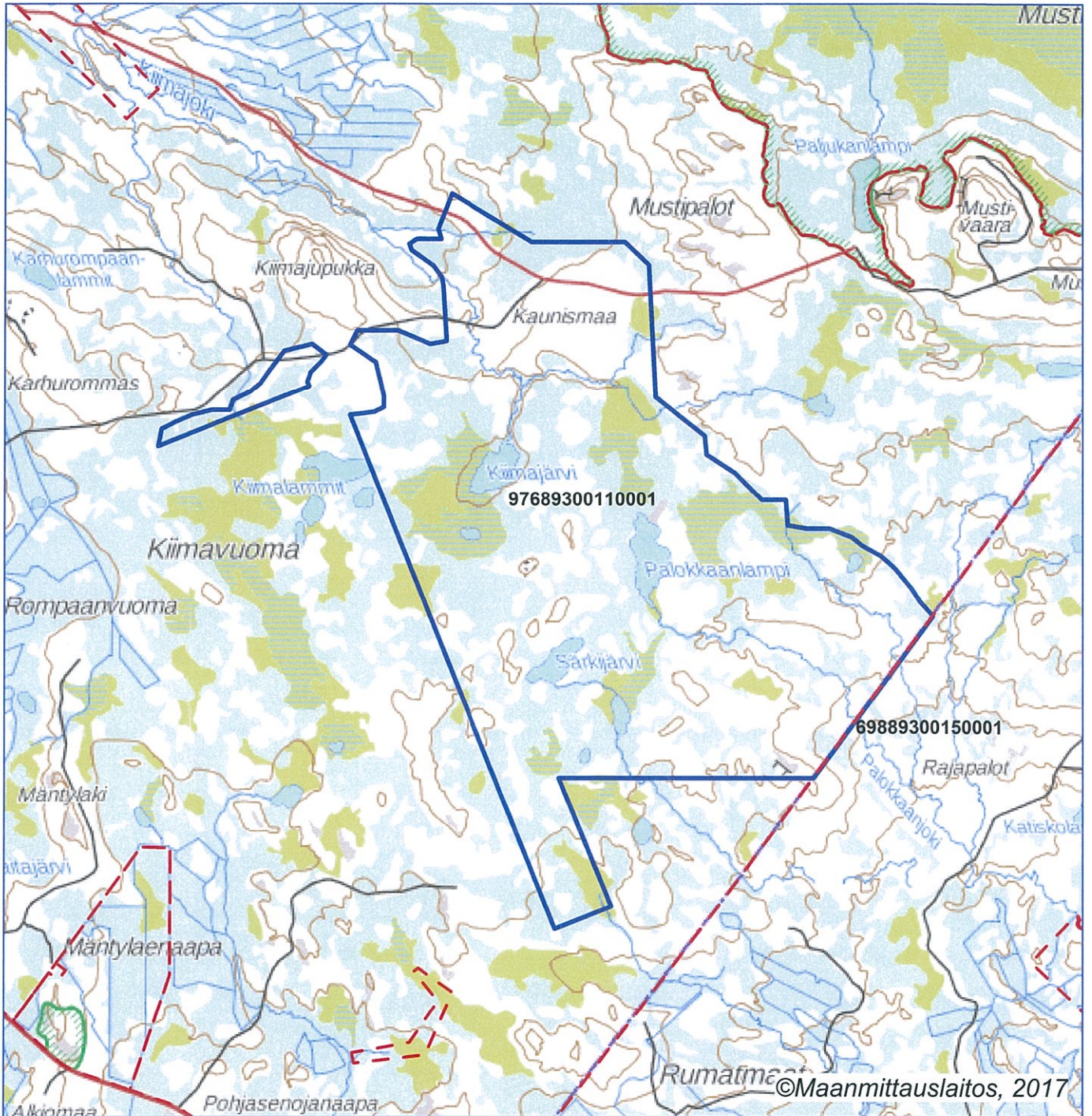
Valituskirjelmän toimittaminen perille

Valituskirjelmän voi viedä valittaja itse tai hänen valtuuttamansa asiamies. Valituskirjelmä liitteineen voidaan myös lähettää postitse, telekopiona tai sähköpostilla. Postiin valituskirjelmä on jätettävä niin ajoissa, että se ehtii perille valitusajan viimeisenä päivänä ennen aukioloajan päättymistä. Hallinto-oikeudessa kirjaamon aukioloaika on klo 8.00–16.15. Sähköisesti (telekopiona tai sähköpostilla) toimitetun valituskirjelmän on oltava toimitettu niin, että se on käytettävissä vastaanottolaitteessa tai tietojärjestelmässä määräajan viimeisenä päivänä ennen virka-ajan päättymistä.

Valittajalta peritään hallinto-oikeudessa **oikeudenkäyntimaksu 250 euroa**. Tuomioistuinten ja eräiden oikeushallintoviranomaisten suoritteista perittävistä maksuista annetussa laissa (701/1993) on erikseen säädetty eräistä tapauksista, joissa maksua ei peritä.

Toimivaltaisen hallinto-oikeuden yhteystiedot muutoksenhakua varten:

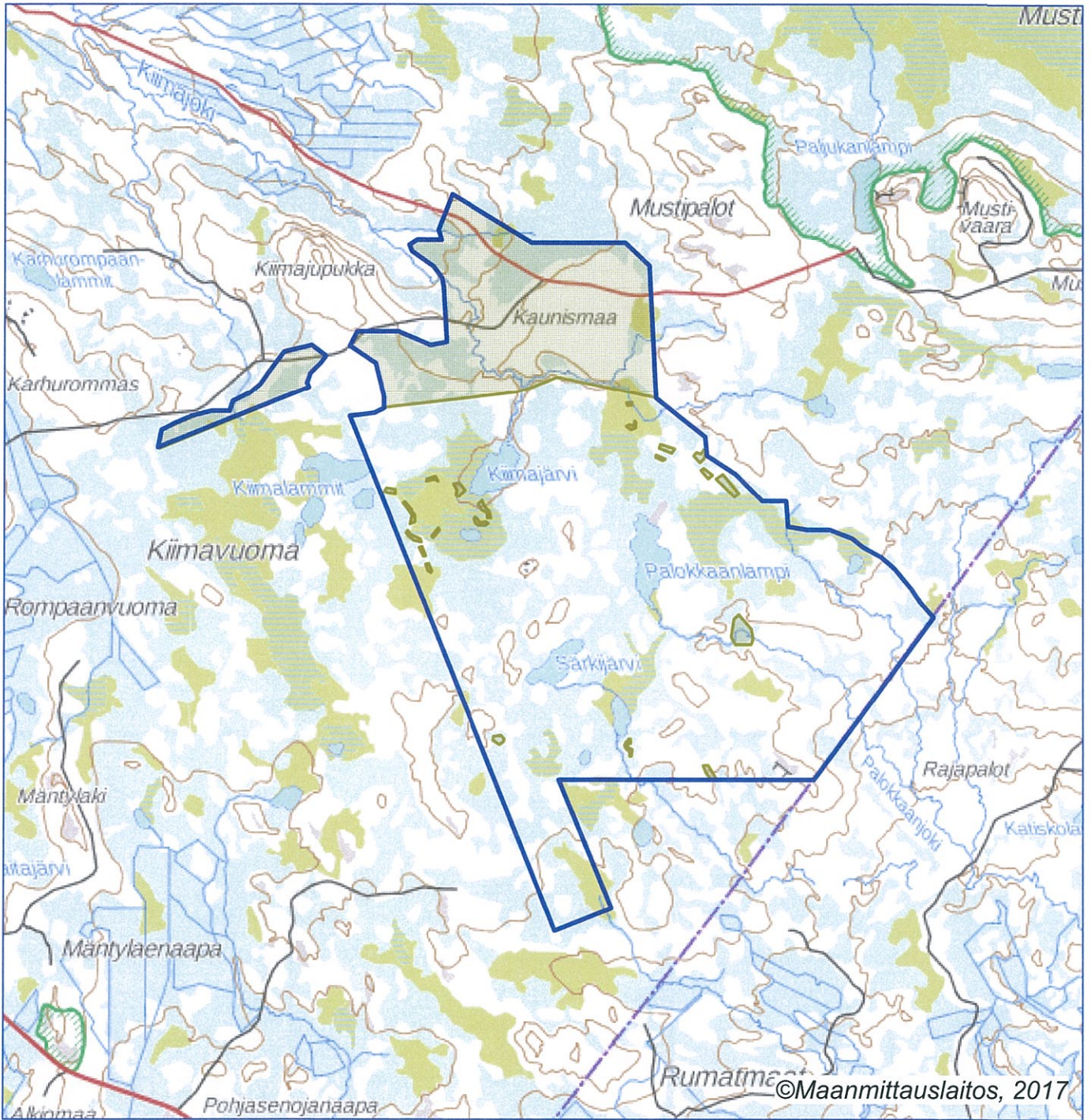
Pohjois-Suomen hallinto-oikeus
käyntiosoite: Isokatu 4, Oulu
postiosoite: PL 189, 90101 Oulu
puhelin: 029 56 42800
faksi: 029 56 42841
sähköposti: pohjois-suomi.hao@oikeus.fi



Mittakaava 1:50 000

Mawson Oy
Kairamaat 2-3
ML2013:0041





 Malminetsintälupahakemusalue

 Täytöntöönpanohakemukseen
kuulumattomat alueet

Mittakaava 1:50 000

Mawson Oy
Kairamaat 2-3
ML2013:0041



12.1.2018

Lupatunnus
ML2013:0041
Liite 3

ML2013:0041 Kairamaat 2-3

Tilakohtaiset tiedot; omistaja ja pinta-alat

Metsällitus

Tila r:no Pinta-ala (ha)

976:893:0011:0001

Pinta-ala yhteensä: **1461,9 ha**

Kokousaika: Maanantaina 09.10.2017 klo 14.00 – 15.00


Kokouspaikka: Kunnanhallituksen kokoushuone

Jäsenet:	Kangas, Markku	khall. puh.joht.
	Vakkuri, Vuokko	khall. varapuh.joht.
Poissa	Angeria, Jari	" jäsen
	Knuuti, Tommi	" "
	Salmi, Arto	" "
	Savolainen, Regina	" "
Poissa	Syväjärvi, Heli	" "
	Kurtti, Aino	" varajäsen
Muut:	Melaluoto, Tapani	kunnanjohtaja, esittelijä
	Erkheikki, Marja-Leena	hallintojohtaja, pöytäkirjanpitäjä
	Laitinen, Reeta	kvalt. puh.joht.
	Turunen, Rauha	" I varapuh.joht.
	Mäki, Kalevi	" II varapuh.joht.

Pöytäkirjan allekirjoitus:



Markku Kangas
puheenjohtaja




Marja-Leena Erkheikki
pöytäkirjanpitäjä

Pöytäkirjan tarkastus: Ylitorniolla, 9.10.2017


Aino Kurtti


Tommi Knuuti

Asiat: §§ 221-233

Pöytäkirja ollut
nähtävänä:

Ylitornion kunnanvirastossa hallintojohtajar:
10.10.2017 kello 09.00 – 15.00
Ilmoitustaulun hoitaja


Anja Lehtonen

Dno YL:127 /2017

230 §

Turvallisuus- ja kemikaalivirasto Tukesin lausuntopyyntö Mawson Oy:n malminetsintälupahakemuksesta ja päätöksen täytäntöönpanohakemuksesta

Turvallisuus- ja kemikaalivirasto Tukesin lausuntopyyntö 15.9.2017:

"Turvallisuus- ja kemikaalivirasto (Tukes) pyytää kaivoslain (621/2011) 37 §:n nojalla Ylitornion kunnalta lausuntoa liitteenä olevasta Ylitornion kunnan alueelle kohdistuvasta malminetsintälupahakemuksesta ja päätöksen täytäntöönpanohakemuksesta.

Lausunto tulee toimittaa lupatunnus ML2013:0041 mainiten viimeistään 16.10.2017 osoitteeseen:

Turvallisuus- ja kemikaalivirasto (Tukes)
Valtakatu 2
96100 Rovaniemi

tai sähköisesti doc- tai rtf-tiedostona osoitteeseen kaivosasiat@tukes.fi.

Määräajan noudattamatta jättäminen ei estä asian ratkaisemista.

Lisätietoja asiasta voi tarvittaessa kysyä Esa Tuomiselta puh. 029 5052 018, esa.tuominen@tukes.fi "

Liitteenä on kartta malminetsintälupa-alueesta. Tukesin lausuntopyyntö liitteenä on nähtävänä kokouksessa.

Esitys

Kunnanhallitus ilmoittaa lausuntonaan, ettei kunnalla ole huomautettavaa Mawson Oy:n malminetsintälupahakemuksen eikä päätöksen täytäntöönpanohakemuksen ML2013:0041 johdosta.

Päätös

Päätösesitys hyväksyttiin.

Jakelu:

Turvallisuus- ja kemikaalivirasto Tukes

20.12.2017

Turvallisuus- ja kemikaalivirasto (Tukes)
Valtakatu 2
96100 Rovaniemi
kaivosasiat@tukes.fi

Viite: Lausuntopyyntö 19.6.2017

Asia: Mawson Oy:n vastaus Tukesin täydennyspyyntöihin koskien yhtiön laatimaa Natura-arviointia ”Mawson Oy:n malmitutkimukset Mustiaapa-Kaattasjärven Natura 2000-alueella”

Turvallisuus- ja kemikaalivirasto (Tukes) on Metsähallituksen ja Lapin ELY-keskuksen Natura-arvioinnista antamien lausuntojen perusteella pyytänyt (8.11.2017 ja 9.11.2017) yhtiötä täydentämään 15.6.2017 laadittua Natura-arviointia. Yhtiö on antanut vastauksensa 15.11.2017. Vastauksen liitteenä oli 78 kpl karttoja, 5 kpl muita liitteitä sekä lajihavaintoja (csv-muodossa) ja seurantaruujuja (excel) koskevaa aineistoa.

Vastauksessa yhtiö toteaa muuttavansa Kairamaat 2-3 (ML2013:0041) koskevaa lupahakemustaan ja täytäntöönpanomääräystänsä vastaamaan vastauksessa yksilöityjä tietoja. Yhtiö esittää Kairamaat 2-3 -alueen osalta tutkimusalueet ja 310 kpl vaihtoehtoisia kairauspaikkoja. Kairauspaikat esitetään suunnitelmassa noin 20 metrin tarkkuudella. Esitetyistä 310 kairapaikasta toteutetaan enimmillään 45 % eli 140 kpl. Näistä 128 toteutetaan talvella ja 12 sulan maan aikana. Yhdeltä kairauspaikalta voidaan tehdä 2-3 kairausta. Talviaikana yhtiöllä on käytössä enimmillään kuusi kairauslaitteistoa. Sulan maan aikaiset kairaukset on tarkoitus tehdä syyskuun puolivälin jälkeen. Sulan maan aikana toteutettavien kairausten sijainti ei vielä ole tiedossa. Ne toteutetaan pienellä telalaitteistolla, joka siirretään paikalle joko sopivaa kivennäismaiden kautta kulkevaa reittiä pitkin tai helikopterilla. Kairausalueille johtavat pääkulkureitit pysyvät samoina kuin aiempina vuosina. Pääreiteiltä kairauspaikoille johtavat reitit yhtiö ilmoittaa suunnittelevansa ennen näytteenoton alkamista.

Syväkairausten lisäksi yhtiö toteuttaa koko lupahakemusalueella jonkin verran perusmalminetsintää ja vähäistä näytteenottoa sekä geofysiikan mittauksia. Geofysiikan mittauksia tehdään koko lupakauden aikana yhteensä 2-3 viikkoa maan ollessa jäässä tai lumipeitteinen. RC-porauksesta yhtiö ilmoittaa luopuvansa tässä vaiheessa kokonaan.

Malminetsintä-alueiden Uusi Rumavuoma (ML2015:0042) ja Kaitajärvi E-M-W (ML2014:0100) osalta täydennykset tehdään myöhemmin, koska malminetsintä ko. alueilla on niin varhaisessa vaiheessa, ettei näytteenottoa paikkojen kohdentaminen ole vielä mahdollista.





20.12.2017

Metsähallituksen lausunto:

Kuvaus hankkeesta

Metsähallituksen näkemyksen mukaan hanketta koskevat tiedot ovat yhtiön antamassa vastauksessa konkretisoituneet huomattavasti, kun yhtiö on kohdentanut kairaukset ns. tutkimusalueille ja esittänyt vaihtoehtoiset kairauspaikat. Yhtiö on todennut kairausalueen olevan laajuudeltaan noin 575 hehtaaria. Tämän tiedon perusteella on mahdollista määritellä malmietsintätoimenpiteiden keskeinen vaikutusalue. **Hankekuvausta tulisi kuitenkin täsmentää osoittamalla jo aiemmin käytössä olleiden pääkulkureittien ohella myös kairauspaikoille johtavat vaihtoehtoiset reitit, joita yhtiö arvioi olevan noin 10-12 kilometriä.** Ensisijaisesti tulisi hyödyntää aiemmin käytettyjä kulkureittejä, jotka on esitetty Natura-arvioinnissa. **Toinen keskeinen tarkennusta vaativa asia on sulanmaan aikaisten kairausten sijainti.** Myös kulku näille pienellä telalaitteistolla toteutettaville kairauspaikoille tulee osoittaa, jotta toiminnan vaikutukset tulevat asianmukaisesti arvioituksi.

Aineistot

Yhtiön 15.6.2017 laatiman Natura-arvioinnin lisäksi viranomaiselle on toimitettu täydentäviä asiakirjoja 31.7.2017, 21.8.2017 ja 15.11.2017 sekä lukuisa joukko liitteitä ja digitaalista aineistoa. Koska Natura-arviointi- ja lausunnotmenettely on tarkoitettu kaivosviranomaisen lupaharkinnan perustaksi, tulisi sekä arvioinnin että siitä annettujen lausuntojen koskea käsiteltävänä olevaa lupaa siten, että niiden perusteella viranomaisella olisi mahdollisuus muodostaa selkeä kuva toiminnan vaikutuksia Natura-alueen suojelun perusteena oleville lajeille ja luontotyypeille. Metsähallituksen mukaan Natura-arviointi täydennyksineen ja muutoksineen on vaikeaselkoinen kokonaisuus, eivätkä esitetyt laji- ja luontotyyppikohtaiset arvioinnit kaikilta osin perustu muuttuneeseen hankekuvaukseen. Metsähallituksen näkemyksen mukaan **Natura-arviointi tulisi koota yhdeksi dokumentiksi, johon kaivosviranomaisen voi viitata myöntäessään malminetsintälupaa.** Näin voidaan varmistua myös siitä, etteivät eri aikoihin toimitetut, osin ristiriitaisia tietoja sisältävät dokumentit aiheuta jatkossa tulkintavaikeuksia luvitetusta toiminnasta.

Epävarmuustekijät

Metsähallituksen näkemyksen mukaan keskeinen arviointiin liittyvä epävarmuus johtuu siitä, että yhtiö on vasta arviointiprosessin kuluessa esittänyt konkreettisen näytteenottosuunnitelman eikä kaikkia esitettyjä kairauspaikkoja ole asianmukaisesti inventoitu. Vaikka yhtiö on toteuttanut esitetyillä tutkimusalueilla runsaasti kartoituksia, löytyi kesällä 2017 tehtyjen hyönteisinventointien yhteydessä rauhoitetun suovalkun esiintymä noin 15 metrin etäisyydeltä yhtiön ilmoittamasta kartoitusreitistä. Tämä on yksi esimerkki siitä, että riski uhanalaisten lajien esiintymiseen kairauspaikalla on olemassa, kun kairauspisteitä ei etukäteen ole inventoitu. Metsähallituksen mukaan edellä mainittua epävarmuutta voitaisiin vähentää, mikäli yhtiö poistaisi suunnitelmasta esimerkiksi ne kairauspaikat, joiden etäisyys lähimmästä kartoitusreitistä on enemmän kuin 50 metriä.



20.12.2017

Metsähallitus kiinnittää huomioita siihen, että yhtiön toimittamassa uhanalaisia lajeja koskevassa aineistossa on yhä huomattavia puutteita, vaikka Metsähallitus on tuonut asian esiin jo aiemmin antamassaan lausunnossa. Yhtiön Natura-arvion täydennyksessä toimittamasta lajihavaintotiedostosta Kairamaat 2-3 -alueelta puuttuu suuri osa yhtiön itsensä tekemistä uhanalaishavainnoista, ja paikkatietoaineistojen ilmeistä hallinnan puutetta voi pitää yhtenä toiminnan epävarmuustekijänä.

Luontotyyppeihin kohdistuvat vaikutukset

Luontotyyppikohtaisessa arvioinnissa tulee huomioida myös kulkemisen vaikutukset, jotka yhtiö on arvioinnissaan jättänyt kokonaan huomiotta. Kairauspaikkojen konkreettinen määrittely mahdollistaa arvioinnin toteuttamisen ”*huomioiden kohteiden luonnontilaisuus ja edustavuus*”, kuten yhtiö on Natura-arvioinnin menetelmäkuvauksessa luontotyyppien osalta itse esittänyt.

Luontotyyppikohtaisissa arvioinneissa tulee huomioida Natura-luontotyyppien päällekkäisyys Metsähallituksen aiemmin antaman lausunnon mukaisesti. Aapasoiden kanssa päällekkäisinä luontotyyppinä tutkimusalueilla esiintyy sekä lettoja että puustoisia soita.

Metsähallitus kiinnittää huomion siihen, että Mawson Oy on ainoana yhtiönä Lapin Luontopalveluiden alueella viime lupakaudella kairannut kevyellä kairauslaitteistolla myös sulan maan aikana. Osana luontotyypeille aiheutuvien vaikutusten arviointia yhtiön olisi voitava todentaa toiminnan vaikutukset. Valokuvaseurannalla pystytään toteamaan kasvipeitteessä tapahtuneet mekaaniset muutokset ja niiden palautuminen. Metsähallitus pitää kuitenkin tärkeänä, että sulan maan aikaisen toiminnan vaikutukset tulevat todennetuiksi ennen ja jälkeen toimenpiteiden tehtävillä kasvillisuusseurannoilla, joilla voidaan todeta kasvilajiston koostumuksessa ja lajien runsaussuhteissa mahdollisesti tapahtuvat muutokset. Myös vieraslajien kulkeutuminen voidaan poissulkea näillä seurantamenetelmillä. Yhtiö ei pyynnöistä huolimatta ole toimittanut kasvillisuuden seurantaa varten perustetuilta ruuduilta kerättyä aineistoa, jonka perusteella voisi varmistua, että arviossa esitetyt johtopäätökset ovat oikeat.

Luontodirektiivin lajeihin kohdistuvat vaikutukset

██████████ koskevat kappaleet ovat salassa pidettäviä JulkL 24 §:n 14-kohdan mukaisesti.

Yhtiön mukaan Kairamaat 2-3 -alueella on yksi ██████████ esiintymä. Yhtiön toimittamien aineistojen tai ympäristöhallinnon omien tietojärjestelmien mukaan lajeja ei kuitenkaan esiinny Kairamaat 2-3 -alueella. Malminetsinnän vaikutukset kyseiseen suojeluperustelajiin on mahdollista arvioida vasta, kun yhtiö esittää tiedot ██████████ esiintymisestä alueella.

Tunnettuja ██████████ esiintymiä ei Kairamaat 2-3 -alueella ole, joten malmietsinnällä ei ole vaikutuksia kyseiseen lajiin.

Saukon osalta yhtiö on täydentänyt tietoja lajin käyttämistä talviaikaisista saalistusalueista tutkimusalueelta sekä sen välittömästä läheisyydestä. Mikäli



20.12.2017

kartassa 4 esitetyt saukon talviaikaiset saalistus- ja havaintoalueet huomioidaan malminetsintätoiminnassa kuten Natura-arvioinnissa esitetyt LsL 49 §:n mukaiset lisääntymis- ja levähdyspaikat, voidaan varmistua siitä, ettei toiminnalla ole merkittävästi heikentäviä vaikutuksia Natura-alueella eläviin saukkoihin.

Linnustolle aiheutuvien vaikutusten osalta Metsähallitus viittaa aiemmassa lausunnossa esiin tuomiin arvioinnin puutteisiin koskien pesimälinnustaselvityksen hyödyntämistä sekä lajien uhanalaisuuden, lajien yleisyyden/harvinaisuuden sekä lajien häiriöherkkyyden vaikutusta arvioinnin johtopäätöksiin ja niiden perusteluihin.

Johtopäätös

Metsähallituksen näkemyksen mukaan toimitettujen dokumenttien sisältämiä laji- ja luontotyyppikohtaisia arviointeja ei vielääkään voida pitää kaikilta osin asianmukaisina ja niitä tulee täydentää huomioiden Metsähallituksen tässä ja aiemmassa (6.11.2017) lausunnossa esittämät näkökohdat.

Metsähallitus antaa lausuntonsa malminetsintäluvasta vasta kun Natura-arviointiprosessi on saatettu loppuun ja yhtiö on päivittänyt myös malminetsintäluvapahakemuksensa vastaamaan yhtiön 15.11.2017 esittämää muuttunutta hankekuvausta.



Jyrki Tolonen
Aluejohtaja
Lapin Luontopalvelut



14.12.2017

LAPELY/3255/2017

Turvallisuus- ja kemikaalivirasto (Tukes)
kaivosasiat@tukes.fi

Viite Lausuntopyyntöne 15.9.2017 ML2013:0041

Malminetsintälupahakemus ML2013:0041 (Kairamaat 2-3), Mawson Oy, Ylitornio

Mawson Oy hakee jatkoaikaa malminetsintäluvalle noin 1462 ha:n laajuiselle alueelle Ylitornioon. Hakemusalue sijaitsee lähes kokonaan Mustiaapa – Kaattasjärven Natura-alueella Rovaniemen kaupungin rajalla. Hakija on tehnyt alueella malminetsintätutkimusta vuodesta 2010 lähtien. Aikaisempi samaa aluetta koskeva malminetsintälupa myönnettiin 26.6.2014. Lupa tuli lainvoimaiseksi 20.9.2016 ja se oli voimassa 3.10.2017 saakka. Ennen luvan lainvoimaiseksi tuloa yhtiö teki malminetsintätutkimusta Tukesin täytäntönpäätösmääräyksen (3.10.2014) nojalla. Hakija on arvioinut alueelta löytyvän muun muassa kultaa.

Malminetsintälupahakemuksesta on samanaikaisesti vireillä myös luonnonsuojelulain 65 §:n mukainen Natura-arviointimenettely. Mawson Oy:n laatima Natura-arviointi liitteineen luovutettiin Tukesille, Lapin ELY-keskukselle ja Metsähallitukselle 16.6.2017. Lapin ELY-keskus antoi arvioinnista 8.11.2017 luonnonsuojelulain 65 §:n mukaisen lausunnon, jossa arviointia edellytettiin täydennettäväksi. Mawson Oy antoi täydennyksen 15.11.2017.

Lapin ELY-keskus antaa kaivoslain 37 §:n mukaisen lausuntonsa malminetsintälupahakemuksesta samanaikaisesti hanketta koskevan Natura-arvioinnin täydennyksestä annettavan luonnonsuojelulain 65 §:n mukaisen lausunnon kanssa. Tässä lausunnossa käsitellään vain ne kysymykset, joita ei käsitellä Natura-arviointimenettelyssä.

Malminetsintälupahakemus

Malminetsintäsuunnitelmaa on muutettu 15.11.2017 saapuneessa Natura-arvioinnin täydennyksessä ja samassa yhteydessä yhtiö ilmoittaa täydentävänsä myös malminetsintälupahakemustaan. Varsinaista lupahakemuskirjettä ei kuitenkaan ole päivitetty Tukesin lausuntopyynnön 15.9.2017 jälkeen.

ELY-keskus huomauttaa, että hakijan olisi tullut päivittää lupahakemus kaikilta osin vastaamaan muutettua malminetsintäsuunnitelmaa.

Lupahakemuksen kohdassa "2.4 Luonnonsuojelutilanne" viitataan 15.6.2017 päivätyn Natura-arvioinnin lukuun 3, joka sisältää hankealueen luonnonympäristön nykytilan kuvauksen. ELY-keskus pitää kuvausta ja liitteissä olevia selvityksiä pääosin käyttökelpoisena aineistona, vaikka tutkimussuunnitelmaa on muutettu. Tässä yhteydessä ELY-keskus viittaa Natura-arvioinnista 8.11.2017 antamaansa lausuntoon.

Lupahakemuksen kohdassa "4.1 Tutkimusmenetelmät, -välineet ja aikataulu" viitataan 15.6.2017 päivätyn Natura-arvioinnin lukuun 2. Tiedot ovat muuttuneet ainakin kairauspaikkojen lukumäärän, sijainnin ilmoittamisen, RC-porauksen, talviteiden jäädytyksen ja talviaikana käytettäväksi ilmoitettujen maastoajoneuvojen osalta. Vastaavasti hakemuksen kohdassa 4.2 esitetty jätehuoltosuunnitelma ei vastaa kaikilta osin muutettua tutkimussuunnitelmaa. Hakemuksen kohdassa 5.1 (Toiminnan ympäristö- ja muut vaikutukset) viitataan 15.6.2017 päivätyn Natura-arvioinnin lukuihin 4 ja 5, joissa esitetty vaikutusarviointi ei vastaa muutettua malminetsintäsuunnitelmaa.

Lapin ELY-keskus näkee tarpeelliseksi tässä yhteydessä kerrata pääkohdat viimeisimmästä suunnitelmasta, jota lausunto koskee. Malminetsintäsuunnitelmassa alueelle Kairamaat 2-3 yhtiö esittää 310 vaihtoehtoista kairauspaikkaa, joista 128 toteutetaan kahden talven kuluessa ja 12 sulan maan aikana syksyllä 2018 syyskuun puolenvälin jälkeen. Kairauspaikat on esitetty kartalla ja digitaalisena paikkatietoaineistona. Yhdeltä talvikairauspaikalta voidaan tehdä 2-3 kairauspaikkaa. Sulan maan aikaiset kairaukset esitetään tehtäväksi pienellä telalaitteistolla kivennäismaalla tai kivennäismaan ja turvemaan raja-alueilla sijaitsevilla kohteissa, joiden sijainti ei tässä vaiheessa ole vielä tiedossa. Kairauspaikkojen sijaintia voidaan siirtää enintään 20 metriä ilmoitetusta pisteestä. ELY-keskuksen tulkinnan mukaan kairauksilla tarkoitetaan tässä yhteydessä syväkairauksia. Suunnitelmassa asiaa ei ole ilmaistu täysin yksiselitteisesti.

Kairauspaikoille johtavien pääkulkureittien yhtiö suunnittelee pysyvän samoina kuin aiempina vuosina. Pääreiteiltä kairauspaikoille johtavat reitit yhtiö ilmoittaa suunnittelevansa ennen näytteenoton alkamista. Tarkoituksena ei ole tehdä varsinaisia jääteitä, vaan jäädyttää tarvittaessa sellaisia reittien osia, joita ei voida tampata riittävän kestäviksi.

Koko lupahakemusalueella tehdään perusmalminetsintää ja vähäistä näytteenottoa käsikäyttöisin työkaluin. Näytteiden määrä jää alle sadan. Kesäaikaisia maastopäiviä kertyy enimmillään 1-3 viikkoa. Yksittäisiä tarkistuksia saatetaan tehdä lintujen pesimäaikana. Geofysiikan mittauksia tehdään koko lupakauden aikana yhteensä 2-3 viikkoa maan ollessa jäässä tai lumipeitteinen. Talviaikana voidaan käyttää moottorikelkkaa. RC-porauksesta yhtiö ilmoittaa luopuvansa tässä vaiheessa kokonaan.

ELY-keskus esittää, että reittisuunnitelmaa täydennetään pääreiteiltä kairauspaikoille johtavien reittien osalta käyttäen mahdollisuuksien mukaan hyväksi jo olemassa olevia reittipohjia. Pääkulkureiteillä on käytettävä hyväksi aiemmin käytettyjä reittejä.

Suojelualueet ja Natura 2000 –verkosto

Lupahakemusalueen kokonaisalasta (noin 1461 ha) noin 1455 ha sisältyy Mustiaapa-Kaattasjärven Natura-alueeseen (FI1301301, SPA ja SAC). Karttataarkastelun perusteella hakemusalue ulottuu kauttaaltaan muutamia metrejä Natura-rajauksen ulkopuolelle. Lupahakemusalue sisältyy kokonaisuudessaan valtion hallinnassa olevalle vanhojen metsien suojeluohjelman kohteelle, jota ei ole vielä perustettu luonnonsuojelualueeksi.

Natura-alueen suojeluperusteisiin ja niihin kohdistuvien vaikutusten arviointiin liittyvät kysymykset ELY-keskus käsittelee luonnonsuojelulain 65 §:n mukaisessa arviointi- ja lausuntomenettelyssä ja viittaa tältä osin antamiinsa lausuntoihin. ELY-keskus ei pidä Natura-arviointimenettelyä edelleenkin loppuun käsiteltynä, vaan täydennyksestä antamassaan lausunnossa 14.12.2017 toteaa arvioinnissa vieläkin olevan täydennystarvetta.

Pohjavesialue

Kaunismaan (12976153) pohjavesialue sijaitsee lupahakemusalueen Kairamaat 2-3 pohjoisosassa. Kaunismaa on luokiteltu III luokkaan (muu pohjavesialue), ja alueella on kesällä 2017 tehty maastotarkasteluja sekä yksi maaperäkairaus alueen luokituksen tarkistamiseksi. Kaunismaan pohjavesialue sijoittuu Muurolan - Meltosmäen harjujaksoon kuuluvaan deltamuodostumaan, jonka pintaa rantavoimat ovat muokanneet. Muodostuma koostuu noin 15 metriä ympäröivien soiden pinnasta. Alueen luoteisosassa tehdyn maaperäkairauksen perusteella muodostuman aines on noin 7,5 metrin syvyyteen saakka hiekkaa. Pohjavesialueen antoisuuden arvioidaan olevan noin 500 m³/d. Maastotarkastelujen ja maaperäkairauksen perusteella olosuhteet pohjaveden muodostumiselle ja varastoitumiselle arvioidtiin hyväksi ja alue tullaan jatkossa luokittelemaan 2-luokkaan (muu vedenhankintaan soveltuva pohjavesialue).

Alueelle (Kairamaat 2-3) suunnitellut tutkimukset sisältävät tyypillisiä malmitutkimuksia, kuten koneellista maa- ja kallioperänäytteenottoa. Tutkimuskaivantoja tai koelouhintaa ei ole tarkoitus tehdä. Tarkistetun suunnitelman mukaan kairauksia ei kohdisteta pohjavesialueelle. Pohjavesialueen rajat ovat hakijalla tiedossa.

Pohjavesialueella on mahdollista tehdä malminetsintään liittyviä tutkimuksia, mutta pohjavesialueella toimittaessa lähtökohtana on, ettei toiminnasta saa aiheutua vaaraa pohjaveden määrälle tai laadulle. Pohjavesialueella ei myöskään tule säilyttää esimerkiksi työkoneita tai öljysäiliöitä, ja kairauksissa tai muissa vastaavissa toimenpiteissä mahdollisesti käytettävät vedet tulee johtaa pohjavesialueen ulkopuolelle.

Rauhoitetut ja uhanalaiset lajit

Mawson Oy on tehnyt tai teettänyt lupahakemusalueella lajistaselvityksiä, joiden tulokset samoin kuin Metsähallituksen tekemien kartoitusten tulokset on pääosin esitetty 15.6.2017 päivätyssä arvioinnissa, sen täydennyksessä ja näiden liiteaineistoissa.

Paikkatietoaineistoihin sisältyvät uhanalaisten lajien esiintymispaikat on ELY-keskuksen suorittaman tarkastelun perusteella otettu huomioon kairauspaikkojen ja pääkulkureittien sijoittelussa. ELY-keskus painottaa, että luonnon monimuotoisuuden turvaamiseksi kaikessa tutkimustoiminnassa uhanalaiset lajit ja niiden elinympäristöt tulee ottaa huomioon niin, että toiminta ei vahingoita tai vaaranna esiintymiä.

Raportissa "Ylitornion Rajapalojen aapasuon hyönteisselvitys 2017" (Jukka Salmela & Lauri Paasivirta 2017) mainitaan Rumajärven läheisyydessä rimpiletolla havaittu suovalkun (*Hammarbya paludosa*) esiintymä. Esiintymän keskipisteen koordinaatit (ETRS-TM35FIN) ovat 7369711:407584. Esiintymän tiedot löytyvät myös laji.fi-palvelusta linkistä <http://tun.fi/JX.13166>. Suovalkku on luonnonsuojelulain nojalla koko maassa rauhoitettu kasvilaji, jonka yksilöiden hävittäminen on kielletty. Esiintymästä ei ole aikaisempia tietoja. Aivan esiintymän kohdalle ei ole suunniteltu kairauspistettä, mutta lähistölle suunniteltujen pisteiden kohdalla on otettava huomioon, että esiintymä on pistemäistä laajempi. Esiintymä tulee ottaa huomioon myös kulkureittien suunnittelussa. Poikkeaminen lajin rauhoituksesta edellyttää ELY-keskuksen myöntämää lupaa.

Lisäksi em. raportissa mainitaan Rumajärven länsipuoleiselta kontrollipyyntialalta kerätty erittäin uhanalainen pikkuvaaksiaisiin kuuluva kalkkisarake (*Orimarga juvenilis*), mikä tulee ottaa huomioon tulevissa aluetta koskevissa suunnitelmissa.

Luontodirektiivin liitteen IV(a) eläinlajeista on selvitetty lepakoitten, liito-oravan, viitasammakon ja saukon esiintymistä. Inventoinnin perusteella määritettiin 28 viitasammakon lisääntymis- ja levähdyspaikkaa, jotka ilmenevät Natura-arvioinnin kartoilta ja paikkatietoaineistoista. Näiden lisäksi Herttajärjestelmässä on ELY-keskuksen ja Metsähallituksen edustajien havainto koordinaattipisteestä (ETRS-TM35FIN, 100 m tarkkuus) vuodelta 2017. Luonnonsuojelulain 49 § 1 momentin mukaan viitasammakon lisääntymis- ja levähdyspaikkojen hävittäminen ja heikentäminen on kielletty. Poikkeaminen rauhoitusmääräyksestä edellyttää toimivaltaisen ELY-keskuksen lupaa. ELY-keskus katsoo, että malminetsinnässä viitasammakon tunnetut lisääntymis- ja levähdyspaikat tulee ottaa huomioon seuraavasti:

- niistä ei oteta vettä kulkureittien jäädytykseen;
- paikoilla ei tehdä kairauksia;
- moottorikelkkoja raskaampien laitteiden kulkureittejä ei ohjata lisääntymis- ja levähdyspaikkojen päältä.

Viitasammakon keväiset kutuallikot ovat myös todennäköisiä viitasammakoiden talvehtimispaikkoja ja myös herkkien muna- ja poikasvaiheitten kehittymispaikkoja. Kairauksien yhteydessä on olemassa apuaineiden ja öljyvuotojen aiheuttama riski veden laadulle, ja talviaikaiset kulkureitit voivat vaikuttaa kutupaikkojen keväiseen sulamiseen ja sitä kautta aiheuttaa lisääntymis- ja levähdyspaikkojen heikentymistä. Kairaussuunnitelmaa on muutettava siten, että viitasammakon lisääntymis- ja levähdyspaikoille osoitetut kairauspisteet siirretään näiden ulkopuolelle.

Natura-alueen suojeluperusteena olevien saukon, luontodirektiivin liitteen II kasvilajien ja uhanalaisen petolintulajin osalta ELY-keskus viittaa Natura-arvioinnin täydennyksestä antamaansa lausuntoon. Myös muut suojeluperusteena oleviin lintulajeihin liittyvät kysymykset käsitellään Natura-arvioinnista annettavissa lausunnoissa.

Lupamääräykset

ELY-keskus esittää seuraavia ehtoja lisättäväksi lupamääräyksiin:

Malminetsintätoiminnasta tulee vetäytyä 1100 metrin suojavyöhykkeellä uhanalaisen petolintulajin pesäpuun läheisyydessä 15.2. alkaen siihen saakka, että Metsähallituksen petolintuasiantuntija ilmoittaa toiminnan jatkamisen olevan mahdollista ilman riskiä pesinnän vaarantumisesta.

Viitasammakon lisääntymis- ja levähdyspaikoilla ei tehdä kairauksia, niistä ei oteta vettä eikä niille ohjata moottorikelkkoja raskaampien maastoajoneuvojen kulkureittejä.

Välttämätön maastoliikenne Natura-alueella tulee tapahtua ennalta sovituja reittejä pitkin moottorikelkoilla ja tela-alustaisilla työkoneilla vain talvikaudella maan ollessa roudassa ja lumipeitteinen.

Natura-alueella kairaussoija kerätään pois aina.

Malminetsintäluvan haltijan tulee esittää hyvissä ajoin ennen tutkimustöiden aloittamista tarkka tutkimussuunnitelma toimenpiteineen ja sijaintitietoineen Tukesille, Lapin ELY-keskukselle ja Metsähallitukselle.

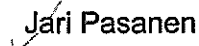
Muuta

Mawson Oy hakee lupahakemuksensa yhteydessä kaivoslain 169 §:n mukaista lupaa sille mahdollisesti myönnettävän malminetsintäluvan täytäntöönpanoon muutoksenhausta huolimatta. ELY-keskus ei puolla täytäntöönpanomääräyksen antamista. ELY-keskuksen näkemyksen mukaan Natura-alueella tehtävän malminetsinnän tulee perustua lainvoimaiseen lupaan.

Lapin ELY-keskus toteaa, että kaikessa toiminnassa tulee välttää turmel-
masta alueen luontoa enempää kuin tutkimuksen tekemiseksi on välttämä-
töntä. Tutkimusten jälkeen maastoon jääneet jäljet tulee entisöidä mahdol-
lisimman hyvin.

Lausunnon valmisteluun ovat esittelijän ja ratkaisijan lisäksi osallistuneet
suunnittelija Anne Lindholm Ympäristönsuojeluyksiköstä ja lakimies
Saana-Kaisa Ylitalo.

Luontoympäristöyksikön päällikkö


Jari Pasanen

Ylitarkastaja


Maarit Vainio

TIEDOKSI

Mawson Oy / Tapani Hyysalo
Metsähallitus / Liinu Törvi



14.12.2017

Turvallisuus- ja kemikaalivirasto (Tukes)
kaivosasiat@tukes.fi

Viite: Lausuntopyyntöne 19.6.2017, Mawson Oy:n täydennys 15.11.2017

Täydennys, luonnonsuojelulain 65 §:n mukainen lausunto Natura-arvioinnista, Mawson Oy:n malmitutkimukset Mustiaavan-Kaattasjärven Natura 2000 –alueella

Turvallisuus- ja kemikaalivirasto (Tukes) pyysi 19.6.2017 päivätyllä kirjeellä Metsähallitukselta ja Lapin ELY-keskukselta luonnonsuojelulain 65 §:n mukaista lausuntoa Natura-arvioinnista, joka koski Mawson Oy:n (jäljempänä yhtiö) malminetsintäluupahakemuksia Mustiaapa-Kaattasjärven Natura 2000 –alueella. Metsähallitus antoi Natura-arvioinnista luonnonsuojelulain 65 §:n mukaisen lausuntonsa 6.11.2017 ja Lapin ELY-keskus 8.11.2017.

Lapin ELY-keskus edellytti Natura-arvioinnin täydentämistä ko. lausunnosta tarkemmin ilmenevällä tavalla ja ilmoitti ottavansa kantaa vaikutusten merkittävyyteen vasta asianmukaisten täydennysten jälkeen.

Mawson Oy on toimittanut vastauksensa Tukesin täydennyspyyntöihin 15.11.2017. Vastauksen liitteinä toimitettiin 78 karttaliitettä ja 5 muuta liitettä pdf-tiedostomuodossa sekä paikkatietoaineistoina lajihavaintoja, seurantaruuutujen sijaintipaikat ja vaihtoehtoiset kairauspaikat. Lapin ELY-keskus toteaa täydennyksen johdosta lausuntoon seuraavaa:

1 Tiedot hankkeesta

Alkuperäinen Natura-arviointi koski kolmea Tukesissa vireillä olevaa malminetsintäluupahakemusta: Kaitajärvi E-M-W ML2014:0100, Uusi Rumavuoma ML2015:0042 ja Kairamaat 2-3 ML2013:0041. ELY-keskus edellytti, että hankekuvauksesta tulee käydä ilmi tulevien kairaus- tai muiden tutkimuskohteiden kohdentuminen lupahakemusalueiden sisällä ja että hankesuunnitelmat tulee esittää lupahakemuskohtaisesti.

Vastauksessaan yhtiö on ilmoittanut täydentävänsä malminetsintäluupahakemusta Kairamaat 2-3 ilmoittamalla tutkimusalueet ja näytteenottoaikat mahdollisimman tarkasti, mutta lykkäävänsä muita lupahakemuksia koskevien suunnitelmien ja Natura-arviointien täydentämistä myöhempään vaiheeseen. Perusteluna yhtiö toteaa malminetsinnän olevan Kaitajärven ja Uuden Rumavuoman alueilla niin varhaisessa vaiheessa, ettei näytteenottoaikojen kohdentaminen ole vielä mahdollista.

Alueelle Kairamaat 2-3 yhtiö esittää 310 vaihtoehtoista kairauspaikkaa, joista 128 toteutetaan kahden talven kuluessa ja 12 sulan maan aikana syksyllä 2018 syyskuun puolenvälin jälkeen. Yhdeltä talvikairauspaikalta voidaan tehdä 2-3 kairausta. Sulan maan aikaiset kairaukset esitetään tehtäväksi pienellä telalaitteistolla kivennäismaalla tai kivennäismaan ja turvemaan raja-alueilla sijaitsevissa kohteissa, joiden sijainti ei tässä vaiheessa ole vielä tiedossa. Kairauspaikkojen sijaintia voidaan siirtää enintään 20 metriä ilmoitetusta pisteestä. Tätä suuremmista siirroista yhtiö esittää neuvottelevansa viranomaisten kanssa. ELY-keskuksen tulkinnan mukaan kairauksilla tarkoitetaan tässä yhteydessä syväkairauksia. Suunnitelmassa asiaa ei ole ilmaistu täysin yksiselitteisesti.

Kairauspaikoille johtavien pääkulkureittien yhtiö suunnittelee pysyvän samoina kuin aiempina vuosina. Pääreiteiltä kairauspaikoille johtavat reitit yhtiö ilmoittaa suunnittelewansa ennen näytteenoton alkamista. Tarkoituksena ei ole tehdä varsinaisia jääteitä, vaan jäädyttää tarvittaessa sellaisia reittien osia, joita ei voida tampata riittävän kestäviksi.

Koko lupahakemusalueella tehdään perusmalminetsintää ja vähäistä näytteenottoa käsikäyttöisin työkaluin. Näytteiden määrä jää alle sadan. Kesäaikaista maastopäiviä kertyy enimmillään 1-3 viikkoa. Yksittäisiä tarkistuksia saatetaan tehdä lintujen pesimäaikana. Geofysiikan mittauksia tehdään koko lupakauden aikana yhteensä 2-3 viikkoa maan ollessa jäässä tai lumipeitteinen. Talviaikana voidaan käyttää moottorikelkkaa.

RC-porauksesta yhtiö ilmoittaa luopuvansa tässä vaiheessa kokonaan.

ELY-keskus katsoo, että lupahakemuksen Kairamaat 2-3 osalta yhtiön esittämän malminetsintäsuunnitelman pohjalta vaikutusalueen määrittäminen ja Natura-alueen suojeluperusteisiin kohdistuvien vaikutusten arviointi on mahdollista. *Reittisuunnitelmaa on vielä täydennettävä pääreiteiltä kairauspaikoille johtavien reittien osalta käyttäen mahdollisuuksien mukaan hyväksi jo olemassa olevia reittipohjia. Pääkulkureiteillä on käytettävä hyväksi aiemmin käytettyjä reittejä.*

Menettelyn epävarmuustekijänä ELY-keskus pitää sitä, että kaikkia esitettyjä kairauspaikkoja ei ole kartoitettu, vaan tiedot luontotyyppistä ja lajeista perustuvat ympäröivän luontotyyppikuvion ominaisuuksiin tai siihen, että piste sijaitsee enintään 20 metrin etäisyydellä kartoitusreitiltä. Riski siihen, että kairaus kohdistuu uhanalaisen tai suojellun lajin esiintymään on olemassa, vaikka tutkimusalueen lajistosta on paljon tietoa. Esimerkiksi vuoden 2017 hyönteiselvityksen yhteydessä on tullut uutena tietoon rauhoitetun suovalkun (*Hammarbya paludosa*) runsas esiintymä, joka sijaitsee noin 15 metrin etäisyydellä aikaisemmalta kartoitusreitiltä.

Lupahakemusten Kaitajärvi E-M-W ja Uusi Rumavuoma osalta Natura-arviointi ja lupakäsittelyn eteneminen on ELY-keskuksen näkemyksen mukaan tarkoituksenmukaista lykätä siihen vaiheeseen, kun näytteenottoa paikkojen sijainti on osoitettavissa ja Natura-alueen suojeluperusteisiin kohdistuvat vaikutukset voidaan arvioida. Tällöin yhteisvaikutusten arvioinnissa tulee ottaa huomioon Kairamaat 2-3:lla suunnitellut ja toteutetut malminetsintätutkimukset sekä muut Natura-alueeseen vaikuttavat hankkeet ja suunnitelmat.

2 Natura-arvioinnin aineistot

Natura-arviointiaineisto koostuu viimeisimmän täydennyksen jälkeen suuresta joukosta dokumentteja:

- Natura-arviointi 15.6.2017, 5 kpl liitteitä ja digitaaliset paikkatietoaineistot (18 tiedostoa);
- 31.7.2017 vastaus Metsähallituksen lisätietopyyntöön liitteineen (5 kpl);
- 21.8.2017 vastaus ELY-keskuksen täydennyspyyntöön;
- 15.11.2017 vastaus Tukesin täydennyspyyntöihin, 78 kpl karttaliitteitä, 5 kpl muita liitteitä ja digitaaliset paikkatietoaineistot (3 tiedostoa).

Asianmukaisen Natura-arvioinnin tulee sisältää sellaiset tiedot, että lupaviranomaisen on mahdollista ymmärtää, mitä asia tarkoittaa Natura-alueelle kohdistuvien vaikutusten kannalta. Kokonaisuutena Natura-arvioinnin tulee olla selkeä, havainnollinen, looginen ja mahdollisimman tiivis esitys. ELY-keskus toteaa, että lausuttavana oleva aineisto on vaikeaselkoinen kooste eikä ELY-keskuksen näkemyksen mukaan täytä asianmukaisuuden kriteerejä edellä mainituilta osin. Lisäksi on otettava huomioon se, että viimeisimmässä täydennyksessä hankesuunnitelma on muuttunut aikaisemmin esitettyyn nähden, minkä vuoksi aikaisempi arviointi ei ole sellaisenaan käyttökelpoinen.

Yhtiöllä on runsaasti luontotyyppejä ja lajeja koskevaa dataa tutkimusalueelta. Aineiston käyttökelpoisuutta heikentävät puutteet sen dokumentoinnissa ja metatiedoissa sekä paikkatietojen hallinnassa ja käsittelyssä. Aineistojen dokumentoinnin ja käsittelyn puutteita ilmentää esimerkiksi se, ettei yhtiö ole pyynnöstä huolimatta pystynyt esittämään kaikkia havainto- ja seuranta-aineistoja, joita se on ilmoittanut keräävänsä (seurantaruuduista tehdyt analyysit, suojeluperusteena olevaa uhanalaista petolintulajia koskevat havaintotiedot, metsäkanalintujen soidinpaikat).

ELY-keskus esittää, että jatkossa yhtiö panostaa aineistojen käsittelyyn erityisesti siten, että Natura-arvioinnin kannalta olennaiset tiedot kootaan ja esitetään havainnollisesti. ELY-keskus muistuttaa, että arvioinnissa esitettyjen väitteiden ja johtopäätösten tulee perustua tehtyihin selvityksiin ja asianmukaisesti dokumentoituihin havaintoihin. On hyvä, että yhtiö on nyt päättänyt panostaa asiantuntijaselvitykseen erään uhanalaisen lajin seurannassa. On myös tärkeää, että yhtiö jatkaa perustettujen kasvillisuusruutujen seurantaa ja raportoi seuranta-aineistot ja näistä tehdyt analyysit.

Niin kutsutun herkkyyksianalyysin käytöstä Natura-arvioinnissa ELY-keskus viittaa aikaisempaan lausuntoonsa. Täydennyksessä ei ole esitetty sellaisia uusia seikkoja, jotka antaisivat ELY-keskukselle aihetta muuttaa kantaansa asiassa.

3 Luontotyypeihin kohdistuvien vaikutusten arviointi

ELY-keskus edellytti lausunnossaan, että Natura-arvioinnin tulee vastata ratkaisuavana olevia lupahakemuksia. Yhtiö on muuttanut suunnitelmaansa siten, että nyt laadittavana oleva Natura-arviointi koskee ainoastaan lupahakemusaluetta Kairamaat 2-

3, jolle on esitetty tarkennettu malminetsintäsuunnitelma. Yhtiö kuitenkin esittää täydennyksessään, että 15.6.2017 päivätyssä Natura-arvioinnissa ja sen aiemmissa täydennyksissä esitetyt asiat ja muut aineistot soveltuvat Kairamaat 2-3 -alueen osalta hyvin lupaharkinnan pohjaksi.

Aiemmin esitettyjä luontokartoituksia ja toteutuneita malminetsintätutkimuksia koskevat aineistot ovat ELY-keskuksen näkemyksen mukaan edelleen käyttökelpoisia ottaen kuitenkin huomioon ne epävarmuustekijät ja virhelähteet, jotka ELY-keskus on tuonut esille tässä ja aiemmassa lausunnossaan. Vastaavasti käyttökelpoisia ovat malminetsintämenetelmiä ja vaikutusten syntymekanismeja kuvaavat luvut.

Sen sijaan ELY-keskus katsoo, että aiemmin esitetty Natura-alueen suojeluperusteena oleviin lajeihin ja luontotyyppeihin kohdistuvien vaikutusten arviointi johtopäätöksineen ei sovellu Kairamaat 2-3:a koskevan lupaharkinnan pohjaksi. Aikaisempi arviointi koski kolmen malminetsintälupahakemuksen yhteisvaikutuksia. Hankesuunnitelma sisälsi 1200 kairauspaikkaa, joiden sijoittumista noin 2661 hehtaarin laajuisen Natura-alueen osan sisällä ei tarkemmin kohdennettu. Arvioinnista ei käynyt ilmi, miten vaikutusten kohdentuminen luontotyypeittäin oli laskettu ilman konkreettista näytteenottoa paikkojen sijoitussuunnitelmaa. Aikaisempi hankesuunnitelma ei vastaa täydennyksessä Kairamaat 2-3 -alueelle esitettyä, alueellisesti kohdennettua tutkimussuunnitelmaa.

ELY-keskus korostaa, että arviointi tulee kohdistaa täydennyksessä esitettyihin kairauspaikkoihin ja niille suunniteltuihin kulkureitteihin kuten ELY-keskus edellytti jo aikaisemmassa lausunnossaan. Arvioinnissa tulee ottaa huomioon luontotyyppeihin kohdistuvien suorien vaikutusten lisäksi toiminnan vaikutukset tutkimusalueella olevien luontotyyppikuvioiden edustavuuteen. Tällaisia ovat esim. puustoon ja muuhun kasvipeitteeseen aiheutuvien vaurioiden ja kulumisen vaikutukset luontotyyppien rakenteeseen ja luonnontilaan. Aikaisemman tutkimustoiminnan vaikutukset on otettava huomioon yhteisvaikutuksina. Mahdolliset arvioinnissa huomioon otettavat lievennys-toimenpiteet on yksilöitävä ja esitettävä arvioidut vaikutukset myös ilman niitä.

Täydennyksessä yhtiö on käsitellyt reittien jäädytykseen liittyvän vedenoton vaikutuksia. Vedenoton vaikutukset on sisällytettävä muihin luontotyyppeihin kohdistuvien vaikutusten arviointiin. Vedenottoon soveltuvat kohteet on ELY-keskuksen näkemyksen mukaan etukäteen kartoitettava ja yksilöitävä suunnitelmassa. Vedenottoa paikoiksi eivät sovellu esim. aapasoiden rimmet, jotka voivat olla viitasammakon lisääntymis- ja levähdyspaikkoja.

Alkuperäisessä Natura-arvioinnissa (s. 14) on todettu, että suurimmat vaikutukset aiheutuvat sulan maan aikaisesta kulkemisesta tutkimuskohteille. Täydennyksessä esitetään kuitenkin sulan maan aikaisia kairauksia pienellä telalaitteistolla 12 näytteenottokohteella syksyllä 2018. ELY-keskus katsoo, että moottorikäyttöisten maastoajoneuvojen käyttö sulan maan aikana aiheuttaa pitkäaikaisia jälkiä maastoon ja erityisesti varpuihin ja muuhun puuvartiseen kasvillisuuteen myös kivennäismailla. Telalustaisilla laitteistoilla kairaaminen on mahdollista suorittaa tehokkaasti maan ollessa jäässä ja lumipeitteinen, minkä vuoksi niiden käyttö Natura-alueella sulan maan aikana ei ole perusteltua. *ELY-keskus esittää lievennyskeinona sisällytettäväksi myös*

lupamääräyksiin, että moottorikäyttöisillä ajoneuvoilla, joita ovat hankesuunnitelmassa (täydennys, s. 7) mainitut tela-alustaiset ajoneuvot, liikutaan Natura-alueella vain maan ollessa jäässä ja lumipeitteinen.

Ympäristöhallinnon SAKTI-järjestelmässä (suojelualueiden kuviotietojärjestelmä) Pa-lokkaanlampi on virheellisesti merkitty luontotyyppiä 3130 *niukka-keskiravinteiset järvet*. Oikea luontotyyppi on 3160 *humuspitoiset järvet ja lammet*, mikä on syytä ottaa huomioon ja korjata myös arvioinnissa (esim. taulukko 1).

4. Lajeihin kohdistuvien vaikutusten arviointi

Lausunnossaan ELY-keskus edellytti, että malminetsinnän vaikutukset arvioidaan kaikkiin tietolomakkeella mainittuihin lajeihin ottaen huomioon myös aikaisempien malminetsintätutkimusten vaikutukset. Myös vaikutusten merkittävyys on arvioitava esitettyjen arviointikriteerien mukaisesti.

Yhteisvaikutuksina tulee ottaa huomioon malminetsintäalueella Hirvimaa toteutetut ja suunnitellut malminetsintätutkimukset. Yhtiö on 27.11.2017 ilmoittanut suorittavansa talvella 2017 – 2018 Hirvimaa-alueella kairauksia 5 – 30 kpl yhdellä tai kahdella kairausyksiköllä mutta ei ole ilmoittanut kairauksen kohdistumista.

Täydennyksessään yhtiö on tarkentanut tietoja kolmesta uhanalaisesta lajista, joiden tiedot ovat salassa pidettäviä. Näiltä osin ELY-keskus lausuu käsityksensä erillisessä liitteessä.

Saukon osalta yhtiö ilmoittaa, että sillä on runsaasti havaintoja, myös talviaikaisia, saucon liikkeistä Natura-alueelta ja sen ulkopuolelta. Talvellakin sulana pysyvät saucon saalistuspaikat ovat täydennyksen mukaan melko kattavasti yhtiön tiedossa. Natura-alueen puolella ei saalistukseen soveltuvia sulapaikkoja juurikaan ole, ja alueella elävä sauikko saalistaa talviaikana pääasiassa Natura-alueen ulkopuolisilla alueilla. Kartalla 4 esitetään saucon talviaikaiset saalistus- ja havaintoalueet. Näistä laajempi sijaitsee lähes kokonaan malminetsintäalueen Hirvimaa puolella.

ELY-keskus pitää puutteena sitä, että yhtiö ei ole edelleenkään ilmoittanut tarkempia havaintotietoja (päivämäärä, havainnon tekijä, tarkka havaintopaikka) saucon talviaikaisia elinalueita koskevien karttarajaustensa tueksi. ELY-keskus kuitenkin toteaa suorittamansa karttatarkastelun ja muiden alueelta olevien tietojen tukevan yhtiön esittämiä johtopäätöksiä. ELY-keskus esittää selvityksen ja malminetsinnästä annettujen tietojen perusteella omana arvionaan, että toteutuneen ja suunnitellun malminetsinnän – mukaan lukien yhteisvaikutukset malminetsintäalueella Hirvimaa tehtävien tutkimusten kanssa - aiheuttamat häiriövaikutukset saukkoon ovat merkittävydeltään enintään vähäisiä eivätkä vaaranna lajin säilymistä alueella.

Suojeluperusteena olevien lintulajien osalta ELY-keskus totesi, että vaikutusarviointia on täydennettävä mm. ottamalla huomioon pesimälinnustoseelvityksen tulokset, joiden perusteella voidaan tunnistaa lintujen pesinnän kannalta tärkeät alueet, sekä toteutetun näytteenoton vaikutukset ja arvioitava vaikutusten merkittävyys lajikohtaisesti. Myös talviaikaisen kairausmelun – ottaen huomioon usean yhtäaikaisen laitteen käyttö - ja kulkemisen häiriövaikutuksia suojeluperusteena oleviin lintulajeihin tulee tarkentaa. Erityinen painopiste tulee olla uhanalaisissa ja häiriöherkissä lajeissa

(esim. metsähanhi). Linnustoselvityksen perusteella on myös mahdollista esittää arvio, kuinka suureen osaan Natura-alueen populaatiosta häiriövaikutus kohdistuu. Tällainen systemaattinen tarkastelu ja asiantuntija-arviointi edelleenkin puuttuu täydennyksestä. Yhtiö on myös ilmoittanut kartoittavansa metson ja teeren soidinpaikkoja ja seuraavansa kanalintujen liikkeitä erityisesti soidinaikaan. Tällaisia havaintoja ei ole kuitenkaan esitetty. Yhtiö on lisäksi ilmoittanut, että soidinalueilla ei tehdä kairauksia soidinaikaan. Tähän ELY-keskus huomauttaa, että Natura-arvioinnin aineistoissa on määritelty kaksi metson soidinaluetta, joista toisella yhtiö on kuitenkin suorittanut kairauksia ainakin maaliskuussa 2017. *ELY-keskus katsoo, että arviointia on täydennettävä edellä sanotun mukaisesti suojeluperusteena oleviin lintulajeihin kohdistuvien vaikutusten arvioinnilla lajikohtaisesti siten, että myös vaikutusten merkittävyys arvioidaan.*

5. ELY-keskuksen johtopäätökset Natura-arvioinnin täydennyksestä

Mawson Oy on rajannut arvioitavan hankkeen lupahakemusalueeseen Kairamaat 2-3, jolle on esitetty näytteenottosuunnitelma. ELY-keskus pitää esitettyä suunnitelmaa riittävän konkreettisenä vaikutusten arvioinnin kannalta. Suunnitelmaa on kuitenkin vielä täydennettävä reittisuunnitelmalla tai vaihtoehtoisilla reittisuunnitelmilla, joissa esitetään kulkureitit pääkulkureiteiltä kairauspaikoille. Reitit on suunniteltava siten, että haitalliset vaikutukset Natura-alueen suojeluperusteisiin ja muihin luontoarvoihin minimoidaan.

ELY-keskus pitää kairauspaikkojen sijainnille esitettyä tarkkuutta (20 metrin etäisyydellä esitetystä pisteestä) riittävänä, koska kairausalueella ei tiedetä esiintyvän luontodirektiivin liitteen II kasvilajeja. ELY-keskus ei kuitenkaan pidä hyvänä menettelynä sitä, että yksittäisten näytteenottpisteiden kohdalla ryhdyttäisiin käsittelemään suunnitelman muuttamista, koska näin menetellen ei ole mahdollista arvioida kokonaisvaikutuksia. Sen sijaan mahdollisten muutostarpeiden ilmetessä ELY-keskus esittää menettelyä, jonka mukaan yhtiö kokoaa yhteen kaikki perustellut poikkeamistarpeet ja hakee muutosta malminetsintälupaun. Tässä yhteydessä on arvioitava myös vaikutukset Natura-alueen suojeluperusteisiin. Ennen luvan muuttamista yhtiöllä on mahdollista myös tehdä hakemukseen tarvittavat maastoselvitykset.

Yhteisvaikutusten arvioinnissa on otettava huomioon aikaisemmalla luvalla toteutetut malminetsintätutkimukset sekä Hirvimaat-alueella tehdyt ja suunnitellut malminetsintätutkimukset.

Saukon, kahden luontodirektiivin liitteen II kasvilajin sekä lintudirektiivin liitteen I uhanalaisen lintulajin osalta täydennyksessä on esitetty tiedot, joiden perusteella on ollut mahdollista arvioida, onko suunnitelmalla merkittävästi heikentäviä vaikutuksia. Täydennyksen mukaan merkittävästi heikentäviä vaikutuksia näihin lajeihin ei ole.

Saukon osalta ELY-keskus esittää arvionsa, että heikentävät vaikutukset ovat merkittävydeltään enintään vähäisiä. Toisen kasvilajin osalta ELY-keskus katsoo, että suunnitelmalla ei ole vaikutuksia ko. lajiin ja toisen kasvilajin kohdalla heikentävät vaikutukset ovat merkittävydeltään enintään vähäisiä. Uhanalaisen lintulajin kohdalla ELY-keskuksen arvio on, että heikentävät vaikutukset ovat enintään kohtalaiset. Salassa pidettävien lajien kohdalla ELY-keskuksen perustelut ilmenevät tämän lausunnon liitteestä.

Natura-arviointia tulee täydentää arvioimalla Kairamaat 2-3:lle esitetyn näytteenotto-suunnitelman vaikutukset Natura-alueen suojeluperusteena oleviin luontotyypeihin sekä lintulajeihin lukuun ottamatta edellä tarkoitettua uhanalaista lajia. Arvioinnissa tulee ottaa huomioon ELY-keskuksen tässä lausunnossa esittämät näkökohdat. Luontotyypeihin ja lajeihin kohdistuvien vaikutusten arvioinnin pohjalta on esitettävä arviointi hankkeen vaikutuksista Natura-alueen eheyteen ja koskemattomuuteen.

Arvioinnin selkeyden ja ymmärrettävyyden varmistamiseksi ELY-keskus esittää, että arviointi kootaan yhdeksi dokumentiksi, jonka liitteissä esitetään Natura-alueen suojeluperusteita koskevat olennaiset selvitykset ja paikkatietoaineistot.

Luontoympäristöyksikön päällikkö

Jari Pasanen

Ylitarkastaja

Maarit Vainio

LIITE Salassa pidettävät lajitiedot (JulkL 24 § 14 kohta)

TIEDOKSI Mawson Oy

Metsähallitus, Lapin luontopalvelut

MALMINETSINTÄ- LUPAHAKEMUS

HUOM!

Ennen lomakkeen täyttämistä, tutustu erilliseen liitteeseen: [Huomioitavat lain ja asetuksen kohdat](#) (klikkaa linkkiä).

Uusi malminetsintälupahakemus

Jatkoaikahakemus
(valtaus, malminetsintälupa)

Liittyvä lupatunnus

ML2013:0041

1. Tiedot hakijasta ja tämän edellytyksistä haettavaan toimintaan

1.1 Hakija (ei sivuliike)

Mawson Oy

1.2 Yhteystiedot (osoite ja puhelinnumero)

Mawson Oy
Ahjotie 7
96320 ROVANIEMI

+358 50 448 8303

1.3 Kotipaikka

Ylitornio

1.4 Sähköposti

thyysalo@mawson.fi

1.5 Y-tunnus

2437454-1

1.6 Virkatodistus (liitteenä)

1.7 Kaupparekisteriote (liitteenä)

1.8 Malminetsinnän rahoitus esitettyyn toimintaan

Mawson Oy on kanadalaisen Mawson Resources Limitedin kokonaan omistama tytäryhtiö. Sillä on käytössään koko Mawson-konsernin malminetsinnän asiantuntemus ja sen tekninen ja taloudellinen suorituskyky.

Konsernin emoyhtiö Mawson Resources Ltd rahoittaa Mawson Oy:n toiminnan kokonaisuudessaan. Yhtiöllä on kesäkuussa 2017 käytössään malminetsintään varattuja kassavaroja noin 3 miljoonaa euroa.

1.9 Henkilöstö ja sen asiantuntemus

Mawsonin johdolla on yhteensä yli sadan vuoden työkokemus malminetsinnästä. Emoyhtiön hallituksen jäsenillä on tämän lisäksi noin 120 vuoden kokemus geologiasta ja kaivosteollisuudesta.

Emoyhtiön malminetsinnästä vastaava johtaja Nicholas Cook on suorittanut tohtorin tutkinnon geologiassa New England -yliopistossa Australiassa. Hänellä on yli 20 vuoden työkokemus malminetsinnästä ja malmitutkimuksista eri puolilta maailmaa. Mawson Oy:n malminetsinnästä vastaava päällikkö Erkki Vanhanen on suorittanut Oulun yliopistossa tohtorin tutkinnon mineralogiassa ja petrologiassa. Hänellä on yli kolmenkymmenen vuoden työkokemus malminetsinnästä ja malmitutkimuksista pääosin Pohjois-Suomen alueelta.

Mawson-konsernissa työskentelee yhteensä kuusi malminetsintägeologia.

2. Alue, sen sijainti ja sen käyttöä mahdollisesti koskevat rajoitukset

2.1 Hakijan ehdotus nimeksi

Kairamaat 2-3

2.2 Hakemusalueen pinta-ala ja sijainti

Kairamaat 2: 26,30 ha
Kairamaat 3: 1 435,62
Yhteensä: 1 461,92 ha
Alue sijaitsee Ylitorniolla ja se on kaikilta osin yhtenevä voimassaolevan ME-luvan ML2013:0041 kanssa.

2.3 Kaavoitustilanne

Hakemusalueella on voimassa KHO:n päätöksellä 11.9.2015 lainvoimaiseksi tullut Länsi-Lapin maakuntakaava, jossa alue sijoittuu kaivostoiminnan kehittämisen vyöhykkeeseen (ek). Alueet sijoittuvat kokonaisuudessaan kaavassa luonnonsuojelualueeksi merkitylle Mustiaapa-Kaattasjärven Natura-alueelle (SL4071). Alueelle ei ole laadittu yleis- tai asemakaavaa.

2.4 Luonnonsuojelutilanne

Hakemusalueet sijoittuvat kokonaisuudessaan Mustiaapa-Kaattasjärven Natura 2000 -luonnonsuojeluohjelma-alueelle (FI 130 1301). Ks. liite: Mawson Oy:n malmitutkimukset Mustiaapa-Kaattasjärven Natura 2000 -alueella, luku 3.

Alue on liitetty osaksi Natura-verkosta luonto- ja lintudirektiivin nojalla. Lisäksi alueelle ulottuu pieneltä osin vanhojen metsien suojeluohjelmaaluetta (AMO), jota ei ole perustettu luonnonsuojelu-alueeksi.

2.5 Muun lainsäädännön rajoitukset

Hakemusalueelta ei ole tiedossa muita lainsäädännön asettamia rajoituksia.

2.6 Arvio alueella olevista kaivosmineraaleista ja selvitys, mihin arvio perustuu

Hakija arvioi tähän mennessä tekemiensä, alla lueteltujen malmitutkimusten perusteella alueelta löytyvän kultaa, uraania, kuparia, kobolttia ja hopeaa.

- geologista havainnointia ja vähäistä näytteenottoa 2010-2017
- geofysiikan matalalentomittauksia 2010 ja 2013
- moreenitutkimuksia 2010-2011
- uranäytteenottoa 2010-2011
- geofysikaalisia mittauksia (IP, radiometriset, magneettiset) 2011-2017
- syväkairauksia Kairamaat 3 -alueen pohjoispuolella tammikuussa ja helmikuussa 2013, 8 reikää / 756,45 m
- näytteenottoa kallioperästä kannettavilla näytteenottolaitteilla Kairamaat 3 -alueella 2013-2016, yht. 95 reikää / 6 505,19 m
- pohjamoreeninäytteenottoa Kairamaat 3 -alueella ja sen itäpuolella 2016-2017, yht. 1 801 näytteenottopistettä joista Kairamaat 3 / Natura-alueella 1 378 kpl
- syväkairauksia Kairamaat 3 -alueella ja sen pohjois- ja itäpuolella (ML2014:0033 Hirvimaa, lupahakemusalue ML2014:0061 Raja/maanomistajan luvalla) tammi-huhtikuussa 2017, 57 reikää / 11 129,30 m, joista 43 reikää Kairamaat 3 / Natura-alueella. Yksi rei'istä kairattu alueen alle sen ulkopuolelta.

3. Malminetsintäalueeseen liittyvät asianosaiset ja heidän tietonsa



3.1 Malminetsintälupahakemus alueeseen liittyvien asianosaisten ja maanomistajien osalta pyynnöstä toimitetaan erilliset liitteet (Excel-tiedostot). Tiedostoista käy ilmi asianomaisen nimi, osoite, tilarekisterinumero, yksittäisen tilan rajat sekä pinta-ala.

3.2 Muut kuin yksityiset asianosaiset (alueeseen liittyvät elinkeinot ja yhteiset alueet)

Hakemusalue kuuluu poronhoitoalueeseen. Alueella toimii Palojärven paliskunta.

4. Selvitys toimintaa koskevista suunnitelmista

4.1 Tutkimusmenetelmät, -välineet ja aikataulu

Ks. liite: Mawson Oy:n malmitutkimukset Mustiaapa-Kaattasjärven Natura 2000 -alueella, luku 2.

Hakija hakee kolmen vuoden jatkoaikaa voimassa olevalle malminetsintäluvalla ML2013:0041. Lisäksi hakija hakee muutosta mainitun malminetsintäluvalla lupaehtoihin niin, että jatkoluovassa sallitaan tutkimuskaivantoja ja koelouhintaa lukuun ottamatta kaikki Natura-arvion luvussa 2 kuvatut tutkimus- ja näytteenottomenetelmät arvion 2.2 Peruseriaatteita -luvun mukaisesti toteutettuina.

Malmitutkimuksista saadut tulokset ohjaavat tulevien tutkimustoimenpiteiden kohdentamista. Tietoa siitä, miten tulokset käytännön tutkimuksia ohjaavat, saadaan sitä mukaa kun tutkimuksia toteutetaan ja tuloksia saadaan. Tästä malminetsinnän vaihteellisuudesta johtuen näytteenoton ja tutkimusalueella kulkemisen yksityiskohtaisia paikkatietoja ei voida ennen tutkimusten etenemistä ja jatkotutkimusten toteuttamissuunnittelua tarkasti määrittää ja kuvata. Siksi yhtiö esittää kaivosviranomaiselle jokaisesta tutkimusvaiheesta hyvissä ajoin ennen kunkin vaiheen käynnistämistä tarkan tutkimussuunnitelman toimenpiteineen ja sijaintitietoineen.

Tutkimusten tässä vaiheessa voidaan kuitenkin arvioida, että haetun lupa-ajan päätutkimusmenetelmänä on timanttisyväkairaus. Lupa-aikana toteutettavien kairausten määräksi arvioidaan 30-40 000 metriä.

4.2 Kaivannaisjätteen jätehuoltosuunnitelma

Ks. liite. Kairamaat 2-3 -nimisen malminetsintä lupa-alueen kaivannaisjätteen jätehuoltosuunnitelma.

5. Toiminnan ympäristö- ja muut vaikutukset

5.1 Vaikutukset ympäristön- ja luonnonsuojeluun, vesistöihin, pohjaveteen, ihmiseen ja maa- tai kallioperään

Ks. liite: Mawson Oy:n malmitutkimukset Mustiaapa-Kaattasjärven Natura 2000 -alueella, luvut 4 ja 5.

6. Ilmoitus malminetsintäalueelle rakennettavista väliaikaisista rakennelmista

6.1 Hakija ei aio rakentaa malminetsintäalueelle väliaikaisia rakennelmia

6.2 Työstä vastaa

6.3 Rakennelmien tiedot ja sijainti

(liite-tiedosto)

6.4 Käyttötarkoitus ja käytön kesto

7. Kaivoslain edellyttämien liitteiden, aineistojen ja selvitysten tarkastuslista

- 7.1 Virkatodistus liitteenä
- 7.2 Kaupparekisteriote liitteenä
- 7.3 Sähköiset paikkatietotiedostot
- 7.3.1 Malminetsintäalupa-alue (koko alueen rajat), josta esteet on rajattu pois (kts.liite 1) (MapInfo-tiedosto ETRS-TM35FIN)
- 7.3.2 Yleispiirteinen kartta, joka osoittaa hakemuksen kohteena olevan alueen sijainnin (Pdf-tiedosto ETRS-TM35FIN)
- 7.3.3 Malminetsintäalupa-aluetta leikkaavat tilarajat omana tiedostona (ei rajanaapureita) (MapInfo-tiedosto ETRS-TM35FIN)
- 7.3.4 Malminetsintäalupa-alueen maanomistajat
(Excel-tiedosto, joka toimitetaan vasta viranomaisen pyynnöstä ennen hakemuksen kuuluttamista.
Malli: <http://www.tukes.fi/fi/Toimialat/Kaivokset/Malminetsintaluvat-ja-jatkoajat/Malminetsintalupa/>)
- 7.4 Selvitys kunnalta hakemuksen kohteena olevasta alueesta ja sen kaavoitustilanteesta, alueen käyttöä koskevista rajoituksista sekä niistä, joiden etua, oikeutta tai velvollisuutta asia saattaa koskea (asianosainen).
(Selvitys voidaan toimittaa myöhemmin, mutta ennen kuin hakemus kuulutetaan)
- 7.5 Kaivannaisjätteen jätehuoltosuunnitelma liitteenä
- 7.6 Kaivannaisjätehuoltosuunnitelma on tehty ympäristönsuojelulain nojalla
- 7.7 Viranomaisen todistukset, rekisteriotteet ja vastaavat asiakirjat, joilla varmennetaan hakemuksessa esitettyjen tietojen sekä säädettyjen vaatimusten huomioon ottaminen
- 7.8 Selvitys rakennelmista malminetsintäalueella ja niiden sijainti liitteenä tai ilmoitus ettei niitä ole
- 7.9 Liitteenä luonnonsuojelulain 65 §:ssä tarkoitettua arvioinnista ja ympäristövaikutusten arviointimenettelystä annetun lain (468/1994) mukainen ympäristövaikutusten arviointiselostus tai Natura-arvio.
- 7.9.1 Liitteenä tarkka tutkimussuunnitelma suojelualueelta, joka sisältää kulku-urat ja yksityiskohtaiset tutkimuskohteet paikkatiedostoina (Tab-tiedosto ETRS-TM35FIN)
- 7.9.2 Tiivistelmä Natura-arviosta ja sen liitteissä esitetyistä tiedoista kuulutusta varten (vain julkiset tiedot)*
- 7.10 Tiivistelmä hakemuksessa ja sen liitteissä esitetyistä tiedoista kuulutusta varten*
- 7.10.1 Tätä malminetsintäalupahakemusta voidaan käyttää kuulutusasiakirjana, eikä erillistä tiivistelmää hakemuksesta toimiteta
- 7.11 Merkinnot hakemustietojen julkisuudesta*
- 7.12 Hakemukseen liittyy yhteisiä alueita**

*) Luvan hakijan tulee ilmoittaa lupahakemuksen toimittamisen yhteydessä perusteltu käsityksensä siitä, miltä osin lupahakemus tai sen liitteet sisältävät viranomaisten toiminnan julkisuudesta annetun lain (621/1999) tai muun lainsäädännön mukaan salassa pidettäviä tietoja. Hakijan tulee mahdollisuuksien mukaan toimittaa hakemuksen yhteydessä yleisluontoinen yhteenveto 1 momentissa tarkoitetuista hakemuksen tiedoista, joita voidaan esittää yleisölle.

**) Jos kaivoslain 34 §:n mukainen hakemus koskee yhteisalueissa (758/1989) tarkoitettua yhteistä aluetta tai yhteismetsälaissa (109/2003) tarkoitettua yhteismetsää, hakemukseen on liitettävä sellainen selvitys, joka on tarpeen tiedoksiannon toimittamiseksi yhteisen alueen tai yhteismetsän osakaskunnalle. Vna (391/2012)

8. Vakuus malminetsintälupaa varten

8.1 Hakijan ehdotus vakuudeksi hakemuksessa esitetyle toiminnalle ja perustelut

Hakija ehdottaa vakuudeksi 20 000,00 euroa. Alueelle suunnitellut tutkimukset ovat tyypillisiä malmitutkimuksia kuten koneellista maa- ja kallioperänäytteenottoa. Alueella ei tehdä tutkimuskaivantoja eikä koelouhintaa tai -rikastusta. Alueen kokonaispinta-ala on 14,62 neliökilometriä.

9. Malminetsintäluvan jälkitoimenpiteet

9.1 Selvitys jälkitoimenpiteistä malminetsintäalueella toiminnan lopettamisen jälkeen

Kun malminetsintälupaan perustuva toiminta alueella päättyy, hakija saattaa malminetsintäalueen välittömästi yleisen turvallisuuden vaatimaan kuntoon: tutkimuksista syntyneet jäljet maisemoidaan ja kairanreikien suojausputket katkaistaan 10-25 senttimetriä maan pinnan yläpuolelta tai vaihtoehtoisesti saman verran maan pinnan alapuolelta, hatutetaan ja jätetään paikalleen mahdollisten myöhempien alueella tehtävien jatkotutkimusten ja -luotausten varalta. Vettä vuotavat kairareivät tukitaan. Suojausputket poistetaan mikäli maanomistaja niin haluaa.

Alueelle ei ole tarkoitus rakentaa väliaikaisia rakennelmia. Hakijan alueella käyttämät laitteet poistetaan. Alue kunnostetaan ja siistitään siltä osin kun yhtiön malminetsintätoimenpiteet ovat aiheuttaneet tähän tarvetta, ja alue saatetaan mahdollisimman luonnonmukaiseen tilaan.

Yhtiö tekee kirjallisen ilmoituksen kaivosviranomaiselle, malminetsintäalueeseen kuuluvien kiinteistöjen omistajille sekä muille oikeudenhaltijoille, kun yllä kuvatut toimenpiteet on saatettu loppuun. Ilmoitus sisältää tiedot jälkitoimenpiteiden päättymispäivästä sekä kuvauksen toteutetuista jälkitoimenpiteistä.

JATKOAIKAHAKEMUS

(Tämä osa koskee edellisten lisäksi vain valtauksien ja malminetsintälupien jatkoaiakahakemuksia)

10. Malminetsintäluvan voimassaolon edellytykset

10.1 Selvitys malminetsinnän tehokkuudesta, tehdyistä toimenpiteistä, tuloksista ja kustannuksista

Ks. hakemuksen kohta 2.6.

Alueella tehdyt tutkimukset ovat johtaneet useiden uusien kultaesiintymien löytymiseen, joista viimeisimmät löytyivät kevättalvella 2017.

Hakijan tutkimuskustannukset Rompaksen tutkimusalueella vuosina 2010 - 2017 ovat olleet noin 12 miljoonaa euroa.

10.2 Selvitys esiintymän hyödyntämismahdollisuuksista ja jatkotutkimusten tarpeellisuudesta

Haetulla alueella on havaittu useita poikkeuksellisen hyviä viitteitä mahdollisista taloudellisesti hyödynnettävistä kultamalmeista.

Hakija ei malminetsintäluvasta jätetyn muutoksenhaun vuoksi ole voinut syväkairata lupa-alueella vuoden 2017 tammi-huhtikuuta lukuun ottamatta, joten alueen malmipotentialin selvittäminen on edelleen alkuvaiheessa. Tästä syystä hakemuksessa esitetyt jatkotutkimukset - ja lupaehtojen muuttaminen niin että kyseiset tutkimukset ovat sallittuja - ovat tarpeellisia.

10.3 Perustelut alueen rajaukselle

Hakija rajoittaa hakemusalueilla käytettävät malminetsinnän menetelmät geologisiin, geofysikaalisiin ja geokemiallisiin tutkimuksiin ja mittauksiin, vähäiseen näytteenottoon, syväkairauksiin ja RC-porauksiin. Alueiden välittömään ympäristöön haettavilla malminetsintäalueilla voidaan tehdä malmitutkimuksia myös muilla menetelmillä. Alueiden lupamääräykset eroavat toisistaan. Tästä syystä on perusteltua rajata geologisin perustein hahmotettu laajempi tutkimusalue hallinnollisin perustein pienempiin osa-alueisiin.

11. Lisätietoja

11.1 Lisätietoja malminetsintälupaa varten

Hakija täydentää tätä hakemusta myöhemmin ainakin seuraavilla tarkastuslistaan merkityillä liitteillä, aineistoilla ja selvityksillä: 7.4 ja 7.9.2

Hakemuksessa esitetyt tiedot ovat julkisia salattua lajitietoa sisältävää Natura-arviota lukuun ottamatta.

12. Lomakkeen lähettäminen

Voit tulostaa ja tallentaa lomakkeen itsellesi ao. painikkeiden avulla.

Lomake lähetetään sähköisesti Tukesiin **Tallenna ja lähetä lomake** -painiketta painamalla; ohjelma pyytää sinua ensin tallentamaan lomakkeen jonka jälkeen sen voi lähettää oman tietokoneesi sähköpostiohjelmalla Tukesiin.

Voit lähettää lomakkeen myös itse suoraan osoitteeseen: kaivosasiat@tukes.fi.

Allekirjoitus



Nimenselvennys Mawson Oy, Tapani Hyysalo

HUOM!

Muistithan ennen lomakkeen täyttämistä tutustua erilliseen liitteeseen: [Huomioitavat lain ja asetuksen kohdat](#) (klikkaa linkkiä).

Jotta hakemus saa kaivoslain (621/2011) 32 §:n mukaisen etuoikeuden kohteelle, on kaikki kaikkiin kohtiin vastattava ja kaivoslain 34§:n edellyttämällä tavalla, 7 § JA 9 §:n esteet huomioiden. Vastaa kaikkiin kohtiin ja POISTA ESTEET ALUERAJAUKSESTA.



TIIVISTELMÄ MAWSON OY:N MUSTIAAPA-KAATTASJÄRVEN NATURA-ALUEELLE KOHDISTUVIEN MALMINETSINTÄTUTKIMUSTEN LUVITTAMISEEN LIITTYVÄSTÄ LUONNONSUOJELULAIN 65§:N MUKAISESTA NATURA-ARVIOINNISTA

Malminetsinnässä haetaan ja tutkitaan malmiesiintymiä, jotka saattaisivat olla pitoisuuksiltaan ja määrältään taloudellisesti hyödynnettävissä. Keskimäärin noin yksi tuhannesta malminetsintäprojektista johtaa kuitenkin taloudellisesti hyödynnettävissä olevan malmiesiintymän löytymiseen ja kaivoksen perustamiseen. Mawson Oy (myöhempänä yhtiö) etsii Ylitornion ja Rovaniemen raja-alueilta kultaa. Noin 20 % yhtiön tutkimusalueista sijoittuu Natura-suojeluohjelmaan kuuluvien alueiden puolelle.

Malminetsinnällä katsotaan yleisesti olevan hyvin vähäisiä vaikutuksia ympäristöön. Yksittäisten, pienialaistenkin vaikutusten yhteisvaikutus voi kuitenkin kasvaa vähäistä suuremmaksi, mikäli luontoarvoihin liittyvät lähtötiedot ovat puutteellisia, ja tutkimusten suunnittelua ei ole toteutettu tai toteuteta asianmukaisesti. Malminetsinnästä ympäristölle aiheutuvat vaikutukset eivät ole pääsääntöisesti pysyviä tai luonteeltaan merkityksellisiä. Yhtiö on halunnut laatia malmitutkimussuunnitelmiansa liittyen Natura vaikutusten arvioinnin, jotta lupaviranomainen ja osana lupakäsittelyä lausuvat ympäristöviranomaiset voivat varmuudella todeta, ettei todennäköisiä merkittäviä vaikutuksia alueen suojeluperusteisiin hankkeen seurauksena synny. Yhtiön laatimassa Natura-arviossa tarkastellaan yhtiön malminetsintä- ja lupahakemusalueille sijoittuvien malminetsintätöiden ja -tutkimusten vaikutuksia Mustiaapa-Kaattasjärven Natura-alueen suojeluperusteina oleviin lajeihin ja luontotyyppeihin yksin ja yhdessä alueen muiden hankkeiden kanssa.

Yhtiö on toteuttanut Natura-alueella malmitutkimuksia syyskuuhun 2016 saakka TUKES:in 3.10.2014 myöntämään malminetsintälupapäätökseen ML2013:0041 Kairamaat 2-3 annetun täytäntöönpanomääräyksen nojalla. Natura-alueelle sijoittuva malminetsintälupa sai lainvoiman Korkeimman hallinto-oikeuden päätöksellä syyskuussa 2016. Täytäntöönpanomääräyksestä johtuen kyseinen lupa raukeaa kuitenkin jo lokakuussa 2017. Yhtiö pystyi toteuttamaan luvan nojalla varsinaisia syväkairauksia vain reilun kahden kuukauden ajan.

Natura-alueen sisäpuolelle sijoittuvat myös Uusi Rumavuoma (ML2015:0042) sekä hyvin pieneltä osin Kaitajärvi E-M-W (ML2014:0100) -nimiset malminetsintälupahakemusalueet. Kaiken kaikkiaan Uusi Rumavuoma -alueesta 1176,29 ha, Kaitajärvi E-M-W -alueesta 18,58 ha ja Kairamaat 2-3 -alueesta 1442,29 ha sijoittuu Natura-alueelle.

ALUEELLA TOTEUTETUT LUONTOSELVITYKSET JA -KARTOITUKSET JA MALMITUTKIMUSTEN KOHDENTUMINEN:

Yhtiö on toteuttanut alueella viimeisen viiden vuoden aikana laajamittaisia vesistö-, luontotyyppi- ja lajistokartoituksia sekä -seurantoja. Yhtiö on kerännyt seurantatietoa tutkimusten vaikutuksista ympäristöön, luontotyyppeihin ja lajeihin, kohdentuen erityisesti alueen suojeluperusteisiin nimenomaan vaikutusten arvioinnin helpottamiseksi ja vaikutusten minimoimiseksi tutkimusten toteutusvaiheessa. Malminetsinnän vaikutukset ovat olleet kokonaisuudessaan tähän mennessä vähäisiä, ja merkityksettömiä suojeluperusteiden säilymisen kannalta.

Malminetsinnässä on ennen varsinaisen malmiesiintymän löytymistä mahdotonta kohdentaa etukäteen joista tutkimustoimenpidettä tutkittavan alueen sisällä, mikäli esiintymää ei vielä ole tarkkaan paikallistettu. Yhtiön etsintätö on siinä vaiheessa, että malmioita vasta etsitään, eikä siis etukäteen tiedetä, minne mahdolliset esiintymät sijoittuvat ja mitä kallioperästä löytyy. Mahdollisten malmioiden laajuutta on myös mahdotonta määrittellä ennen tutkimusten toteuttamista. Jatkosuunnittelua ja kairausten kohdentumista ohjaavat

aina edellisistä geologisista tutkimuksista saadut tutkimustulokset, joita ei ennen tutkimusten toteuttamista ole. Yhtiön aikaisempina vuosina toteuttamien tutkimusten tulosten pohjalta tutkimustoimintaa voidaan aina suunnata jonkin verran paremmin, mutta siltikään tulokset eivät riitä kattamaan aluetta siinä määrin, että tulevia tutkimuksia voitaisiin etukäteen kohdentaa yksityiskohtaisen tarkasti tietylle alueelle. Yhtiö on kuitenkin olemassa olevaan ja kerättyyn luontotietoon perustuen määritellyt ne alueet, ajankohdat, menetelmät ja rajoitteet, joihin nojautuen malminetsintä tutkimusalueella voidaan toteuttaa Natura-alueen suojeluperusteita tai muita luontoarvoja vaarantamatta.

TOIMINNAN PERUSTEITA:

Yhtiö on vaikutuksia arvioidessaan käyttänyt tutkimustoimenpiteiden ja vaikutusten teoreettista kokonaisu-nimmäismäärää. Arvioitavien vaikutusten osalta on tällöin otettu huomioon riittävän suuri määrä malmitutki-mustoimenpiteitä ja -menetelmiä silmällä pitäen sitä, että malminetsintä voitaisiin saattaa päätökseen tule-vien lupajaksojen aikana kyseisellä Natura-alueella. Kuten aiemmin tekstissä todettiin, vaikutusten tarkkaa kohdentumista Mustiaapa-Kaattasjärven Natura-alueella on mahdotonta yksityiskohtaisesti tässä vaiheessa il-moittaa, sillä ennen tutkimusten toteuttamista ei voida tietää, minkälaisia tutkimusten tulokset ovat tai mihin tulevaisuudessa saatavien tutkimustulosten ohjaamat tutkimukset mahdollisesti jatkossa kohdentuvat. Tämän vuoksi yhtiö on laatinut alueen suojeluperusteisiin ja muihin luontoarvoihin sekä niiden esiintymisen ja säily-misen edellytyksiin perustuen herkkyysanalyysin, jonka pohjalta malmitutkimukset voidaan tulevien lupajak-sojen aikana kohdentaa yksityiskohtaisen tarkasti ja vastuullisesti suojeluperusteina olevia lajeja ja luontotyy-ppejä tai muita luontoarvoja vaarantamatta. Kaikki eri tahojen keräämä luontotieto on yhdistetty yhtiön laati-massa herkkyysanalyysissä, joka osaltaan ohjaa kokonaisvaltaisesti malmitutkimusten suunnittelua ja toteu-tusta.

Tutkimusmenetelmien ja -ajankohtien valinnalla sekä näytteenottopaikkojen järkevällä ja asianmukaisella si-joittelulla voidaan haitalliset vaikutukset estää kokonaan tai lähes kokonaan. Näytteenoton ja alueella kulke-misen yhteydessä toteutetut lievennystoimenpiteet ovat osa yhtiön normaalia toimintatapaa. Vaikka malmin-etsinnässä aluevaraukset kohdistuvat yleisesti hyvin laajoille pinta-aloille, tutkimukset kohdistuvat edetessään käytännössä kuitenkin pienialaisille tutkimusosa-alueille jättäen suurimman osan alueista koskemattomiksi.

NATURA-ARVIOINNIN SISÄLTÖ:

Arviointi sisältää kuvaukset sekä Mustiaapa-Kaattasjärven Natura-alueesta, että sen suojeluperusteina olevien lajien ja luontotyyppien esiintymisestä alueella. Natura-arvioinnin pohjana on käytetty täydennettyä Natura-tietolomaketta, jossa alueen suojeluperusteiksi on määritetty 26 eri lintulajia, sauikko, 4 uhanalaista lajia (joista 2 lintuja) sekä 10 eri luontotyyppiä. Yhtiö on huomionnut arvioinnissaan myös muut luonnonsuojelulain nojalla suojellut tärkeät kasvi- ja eläinlajit.

Arviossa esitellään eri malminetsintämenetelmät, suunniteltujen tutkimustoimenpiteiden teoreettiset enim-mäisvaikutukset ja niiden kohdentuminen lajeittain ja luontotyypeittäin. Arvio vaikutuksista perustuu ympäris-töhallinnolta saatuun ympäristö- ja luontotietoon sekä yhtiön toteuttamiin laajamittaisiin kasvillisuus- ja lajis-tokartoituksiin, melun ja veden laadun mittauksiin ja alueella toteutettujen kasvillisuus- ja lajistoseurantojen tuloksiin. Natura-arvioon on sisällytetty kaikki sellaiset malminetsintätutkimukset vaikutuksineen, jotka näh-dään teoriassa tarpeellisiksi toteuttaa tulevien lupajaksojen aikana alueella kokonaisuudessaan, mikäli projekti etenee malminetsinnällisessä mielessä suotuisasti. Arvio toteutettavista tutkimustoimista on laskettu siis sen olettamuksen perusteella, että tutkimusten tulokset antavat aihetta täysimittaisen tutkimustyön jatkamiseen kaikilla niillä alueilla, joilla yhtiöllä on olemassa tai vireillä olevia malminetsintäalupia ja/tai -hakemuksia. Huo-mattavasti todennäköisempää kuitenkin on, että osa arviossa esitetyistä tutkimuksista johtaa sellaisiin tulok-siin, joiden perusteella tutkimukset vähintään osalla alueista päätetään kokonaan. Arviossa on esitetty myös seurantatuloksiin perustuvat laskelmat luontotyyppien ja kasvillisuuden palautumisesta ennalleen

Yhtiö tiedottaa toiminnastaan viranomaistahojen lisäksi myös alueen paliskunnalle, jonka kanssa yhteistyö ja vuorovaikutus on toiminut hyvin. Yhtiö rajoittaa aina tutkimustyönsä ainoastaan niihin toimenpiteisiin, jotka ovat tarpeen tutkimusten tarkoituksen saavuttamiseksi. Toimenpiteet suoritetaan mahdolliset vaikutukset minimoiden, eikä niistä aiheudu pysyvää haittaa tai vahinkoa luonnolle, ympäristölle tai ihmisille.

NATURA-ARVIOINNISSA ESITETYT JOHTOPÄÄTÖKSET TIIVISTETTYNÄ:

Yhtiön Mustiaapa-Kaattasjärvellä Natura-arvioinnissa esitetyn mukaisesti harjoitetulla tutkimustoiminnalla ei aiheuteta merkittäviä vaikutuksia millekään Natura-alueen suojeluperusteena olevalle lajille tai luontotyyppille yksin tai yhdessä minkään muun alueelle kohdistuvan hankkeen tai toiminnon kanssa. Malminetsintätutkimusten kokonaisvaikutukset eivät vaaranna alueen eheyttä, koskemattomuutta, konnektiviteettiä tai suojeluperusteita vähäisistä, pienipinta-alaisista ja lyhytaikaisista vaikutuksista huolimatta. Yhtiön toiminta ei vaaranna myöskään muita luonnonsuojelulain nojalla suojeltuja lajeja tai niiden elinympäristöjä. Ei ole perusteltua tieteellistä epäilystä siitä, että yhtiön suunnittelemat malmitutkimukset toteutuessaan voisivat aiheuttaa alueen suojeluperusteille, alueen eheydelle tai koskemattomuudelle merkittäviä haittoja.

Alla on esitetty tiivistetyt vastaukset tärkeisiin indikaattorikysymyksiin liittyen hankkeen vaikutuksista:

- ✓ *Aiheuttaako hanke muutoksia elinympäristöön tai ekosysteemiin (esim. ravinnetasapaino)?*

Malminetsinnällä Mustiaapa-Kaattasjärven Natura-alueella on vähäisiä ja pienialaisia kielteisiä vaikutuksia joihinkin alueen suojeluperusteena oleviin luontotyypeihin. Nämä ovat lyhytaikaisia (vaikutus alle 5 vuotta) ja kohdistuvat prosentuaalisesti hyvin pienelle, kokonaisuutenaikin merkityksettömälle pinta-alalle. Alueet palautuvat nopeasti ennalleen. Malminetsinnän vaikutukset eivät kohdistu lainkaan niihin luontotyypeihin, joita alueella on muutoinkin pienialaisesti kuten esim. lehtoihin ja metsäluhtiin.

- ✓ *Muuttaako hanke alueen rakenteellisia tai toiminnallisia suhteita (esim. maaperä/vesi, kasvit/eläimet)?*

Malminetsintä Mustiaapa-Kaattasjärven Natura-alueella ei muuta alueen rakenteellisia tai toiminnallisia suhteita. Toiminnalla ei ole sellaisia vaikutuksia (maaperään tai veteen, eikä esim. ravintoketjuihin tai peto-saalis-suhteisiin), jotka voisivat muuttaa alueen rakenteellisia tai toiminnallisia suhteita.

- ✓ *Muuttaako hanke luontaista kehitystä (esim. vesitalous, kemiallinen koostumus)?*

Malminetsinnällä Mustiaapa-Kaattasjärven Natura-alueella ei ole vaikutuksia vesitalouteen eikä veden kemialliseen koostumukseen. Vettä ei poisteta alueelta toiminnan vaikutuksesta, eikä vettä tuoda alueelle muualta. Myöskään veden kemiallisessa koostumuksessa ei tapahdu muutoksia; tilannetta tarkkaillaan jatkuvasti tutkimustoiminnan ohessa. Yhtiöllä toteuttaa alueella laaja-alaista vesistöjen tilan seurantaohjelmaa.

- ✓ *Vähentääkö hanke tärkeitä elinympäristöjä?*

Malminetsintä Mustiaapa-Kaattasjärven Natura-alueella ei vähennä tärkeitä elinympäristöjä. Tärkeinä elinympäristöinä voidaan pitää priorisoitujen sekä tietokannassa suojeluperusteina

mainittujen luontotyyppien lisäksi sellaisia elinympäristöjä, joilla on tärkeä funktionaalinen merkitys osana boreaalista ekosysteemiä.

Elinympäristöjen määrässä (pinta-ala) ei tapahdu muutoksia, eikä niiden laatu heikkene (muutokset esim. elinympäristöstä toiseksi). Elinympäristöjen todellisen määrän tietämiseksi on alueella tehty tarkentava luontotyyppi-inventointi sekä lukuisia muita luontokartoituksia.

- ✓ *Vähentääkö hanke ekosysteemille tärkeiden/avainlajien populaatioita?*

Malminetsintä Mustiaapa-Kaattasjärven Natura-alueella ei vähennä borealiselle ekosysteemille tärkeiden, avainlajien tai sateenvarjolajien populaatioita. Tärkeitä sateenvarjolajeja ovat mm. haapa ja raita, joihin on sitoutunut runsaasti muita lajeja ja eliöyhteisöjä.

- ✓ *Muuttaako hanke ekosysteemille tärkeiden/avainlajien välisiä suhteita?*

Malminetsintä Mustiaapa-Kaattasjärven Natura-alueella ei muuta borealiselle ekosysteemille tärkeiden, avainlajien tai sateenvarjolajien välisiä suhteita. Esim. hakkuita ei tehdä, jotka voisivat vaikuttaa puulajisuhteisiin yksipuolistavasti.

- ✓ *Vähentääkö hanke alueen diversiteettiä?*

Malminetsintä Mustiaapa-Kaattasjärven Natura-alueella ei vähennä alueen diversiteettiä millään diversiteettitasolla (yhden yksilön sisäinen muuntelu, lajiversiteetti, eliöyhteisödiversiteetti).

- ✓ *Aiheuttaako hanke muutoksia, jotka voivat vähentää ekosysteemille tärkeiden/avainlajien runsautta, tiheyttä tai tasapainoa?*

Malminetsintä Mustiaapa-Kaattasjärven Natura-alueella ei aiheuta muutoksia, jotka voisivat vähentää ekosysteemille tärkeiden, avainlajien tai sateenvarjolajien runsautta, tiheyttä tai tasapainoa. Vaikutukset puustoon ovat hyvin pienet.

- ✓ *Aiheuttaako hanke pirstoutumista?*

Malminetsintä Mustiaapa-Kaattasjärven Natura-alueella ei aiheuta elinympäristöjen pirstoutumista. Toimintaan ei liity pirstouttavia elementtejä kuten esim. hakkuut, pellonraivaus, turvetuotanto, soranotto, padonrakennus tai uusien teiden rakentaminen.

- ✓ *Aiheuttaako hanke alueelle tyypillisten piirteiden (esim. tulva, puustoisuus) tuhoutumista tai vähenemistä?*

Malminetsintä Mustiaapa-Kaattasjärven Natura-alueella aiheuttaa puustoisuuden pientä vähenemistä samalla lisäten samassa suhteessa kuolleen ja lahon puuaineksen määrää. Toiminnalla ei ole vaikutusta alueen tulvasykliin, koska patoja ei rakenneta, eikä veden määrään alueella vaikuteta. Jäädätykseen soilta ja lammista tarvittaessa pumpattava vesi päättyy takaisin luontaiseen kiertoon keväällä sulamisen jälkeen.

Lisäksi alla on erittely yhtiön tutkimustoiminnan mahdollisista vaikutuksista Mustiaapa-Kaattasjärven Natura-alueen konnektiviteettiin, joka on jo huomioitu luonnollisesti osana varsinaista Natura-arvioinnin tekoa.

✓ Ekologiset käytävät

Luonnollisina leviämiskäytävinä toimivat joet ja purot sekä niiden rantametsät.

Malminetsinnällä Mustiaapa-Kaattasjärven Natura-alueella ei ole vaikutuksia alueen tai sitä ympäröivän maiseman käytäväverkostoon. Jokien ja purojen välittömässä läheisyydessä ei tehdä kairauksia lainkaan. Jokien ja purojen vedenlaatua tarkkaillaan säännöllisesti. Natura-alueen sisällä metsäyhteydet eivät katkea toiminnan vuoksi. Myöskään metsäyhteydet alueen ulkopuolelle eivät katkea toiminnan vuoksi. Natura-alueen sisällä yhteyksiä katkaisevia toimia ei tehdä (esim. tienteko, patoaminen, ojittaminen, hakkuut).

Käytävät Natura-alueelta ulospäin ovat vapaasti läpäiseviä (eli niiden permeabiliteetti on hyvä). Rajoilla ei ole aitoja eikä ojia. Joillakin lajeilla levittäytymisestään voivat sitä vastoin toimia Natura-alueen rajaan kiinni asti tehdyt hakkuut.

✓ Askelkivet

Askelkivinä voivat toimia kunkin luontotyyppin pienialaiset laikut (esim. lammet, metsälaikut, suolaikut, lähteiköt). Natura-aluetta ympäröivässä maisemassa on tehty runsaasti hakkuita, joiden keskelle on jäänyt askelkiviksi laskettavia metsälaikkuja. Natura-alueen sisällä tehtävillä toimilla ei ole vaikutusta siihen, miten hyvin tai huonosti askelkivet ovat Natura-alueelta saavutettavissa. Yhtiö olettaa, että metsätalous huomioi askelkivet omassa toiminnassaan Natura-alueen ulkopuolisilla alueilla yhtä hyvin kuin yhtiö itsekin omassa alueiden ulkopuolissa toiminnassaan tekee.

Myöskään askelkiviä käyttävien lajien populaatioihin ei kohdistu niitä muuttavia toimia.

✓ Mustiaapa-Kaattasjärven Natura-alue suojeluverkoston osana

Natura-alue on luonnontilainen ja näin ollen se kontrastoituu selkeästi ympäröivään maisemaan. Alueella on erinomaisessa luonnontilassa olevia arvokkaita luontotyyppisiä (letot, lehdot, lähteet, lammet ja purot). Näin ollen se on arvokas osa Länsi-Lapin ja Lapin kolmion suojelualueverkostoa.

Lähellä sijaitsevat suuret suojelualueet Kilsiaapa-Ristivuoman soidensuojelualue sekä Pissaavaaran luonnonpuisto, jotka ovat monen lajin kannalta levittäytymisestään päässä. Lisäksi lähiseuduilta löytyy pienempiä huomattavan tärkeitä pienempiä suojelualueita (mm. Romppaat). Metsäiset yhteydet näihin kaikkiin edellä mainittuihin ovat olemassa ja toimivat.

✓ Lähde-nielu-dynamiikka ja sen toimiminen

Mustiaapa-Kaattasjärvi toimii joidenkin lajien kohdalla lähdepopulaationa. Tällaisia lajeja ovat karhu, viitasammakko, metsähanihi, ja ehkä myös saukko.

Lähde-nielu-dynamiikka toimii alueella hyvin, eikä malminetsinnällä ole vaikutusta sen toimintaan jatkossa. Levittäytyminen vapaasti joka suuntaan on mahdollista.

Malminetsinnässä aluevaraukset ja lupahakemukset kohdistuvat yleisesti hyvin laajoille pinta-aloille. Se ei tarkoita kuitenkaan sitä, että kaikki nämä alueet tutkittaisiin kaikilla mahdollisilla menetelmillä läpikotaisin. Todellisuudessa tutkimukset kohdistuvat edetessään koko ajan pienipinta-alaisemmin, jättäen käytännössä suurimman osan alueista täysin koskemattomiksi ja tutkimustoiminnan ulkopuolelle. Jos ei etsintätyötä kuitenkin aloiteta laajoilta alueilta, on entistä epätodennäköisempää löytää alueella mahdollisesti sijaitseva pienipinta-alainen mineralisaatio.

Yhtiöllä on erittäin kattava luontotieto tutkimusalueesta ja sen lähiympäristöstä. Kasvillisuuden ja luontotyyppien lisäksi Natura-alueelta on inventoitu tieto useista eri lajeista, sekä niiden elinympäristö- ja elinoloaattimuksista. Luonnon vuotuista kiertoa alueella ja malmitutkimusten vaikutuksia alueen suojeluperusteina oleviin lajeihin ja luontotyyppeihin on seurattu tiiviisti yhtiön toimesta jo vuosia. Yhtiöllä on erinomainen tuntemus tutkimusalueestaan, ja tätä tietoutta hyödynnetään tutkimustoiminnan yksityiskohtaisessa suunnittelussa ja toteutuksessa monipuolisesti. Yhtiö toivookin, että pääsisi tutkimaan myös maan alaista maailmaa yhtä tarkasti mitä viimeiset vuodet on päästy tutkimaan maan päällistä elämää.

Luonnossa olosuhteet muuttuvat jatkuvasti. Myös yhtiö mukauttaa näytteenotto-ohjelmakohtaiset suunnitelmansa, toimintatapansa ja kulloisetkin valintansa näihin muuttuviin olosuhteisiin ja lajien tarpeisiin. Joustavuudella pyritään säilyttämään mahdollisuus valita aina paras saatavilla oleva, ja ekologisten toimintojen ja toimivuuden säilyttämisen kannalta kestävin ratkaisu. Kokemusten pohjalta yhtiö näkee nimenomaan luontoarvojen säilyttämisen ja turvaamisen kannalta ehdottoman tärkeäksi sen seikan, että muutoksia voidaan tietyissä rajoissa suunnitella ja niiden toteutukseen puolin ja toisin tehdä.

Tutkimusmenetelmien ja -ajankohtien valinnalla sekä sijoittamalla näytteenottopaikat järkevästi perustuen luonnosta kerättyyn tietoon, voidaan merkittävät haitalliset vaikutukset alueen suojeluperusteina oleviin lajeihin ja luontotyyppeihin ehkäistä kokonaan. Merkitykseltään vähäisempiä vaikutuksia syntyy varmasti, mutta malminetsinnän aiheuttamat vaikutukset alueen suojeluperusteiden kannalta eivät ole, eivätkä kasva Natura-arvioinnissa esitetystä mittakaavassa missään tapauksessa merkittäviksi, tai ole muutenkaan pysyväluontoisia. Osana toimintaa toteutetut ja arviossakin esitetyt `lievennystoimenpiteet` ovatkin käytännössä muodostuneet yhtiölle ja sen alihankkijoille ns. perustoimintaperiaatteiksi, joita noudatetaan poikkeuksetta suojelualueilla tai niiden läheisyydessä.

SALASSAPITO:

Natura-arviointi sisältää salassa pidettävän uhanalaisen laji- ja luontotiedon (Julkl 24§ kohta 14) lisäksi yhtiön liiketoiminnan kannalta merkittävän tärkeää, arkaluontoista ja salassa pidettävää tietoa. Jos Natura-arviointi julkaistaan kokonaisuudessaan, on mahdollista, että asiakirjan sisältämää, lain mukaan salassa pidettäväksi määrättyä tietoa vuotaa julkisuuteen. Mikäli arvioinnista luovutetaan tietoja eteenpäin kolmansille osapuolille vain tietyiltä osin, on todennäköistä, että kokonaiskuva toiminnasta jää puutteelliseksi ja johtaa merkittäviin väärinymmärryksiin lukijan puolelta. Yhtiö esittelee Natura-vaikutusten arviointia ja tulevia suunnitelmiaan oman harkintansa mukaan ja soveltuvin osin kolmansille osapuolille, mikäli kiinnostusta asiakirjan yksityiskohtaisempaan sisältöön tällaisten tahojen osalta ilmenee.

KAIRAMAAT 2-3 -NIMISEN MALMINETSINTÄALUEEN KAIVANNAISJÄTTEEN JÄTEHUOLTOSUUNNITELMA

1. Malminetsinnässä ei synny kaivannaisjätettä

Hakijan suunnittelemat malminetsinnän maastotyöt tehdään pääosin kairaamalla. Myös RC-porausta voidaan soveltuviissa kohteissa tehdä kairausten tulosten täydentämiseksi. Tutkimustoimenpiteitä suoritetaan vain siinä määrin ja siinä laajuudessa kuin ne ovat tarpeen tutkimustyön tarkoituksen saavuttamiseksi. Lisätietoja asiasta annetaan malminetsintälupahakemuksen liitteenä olevassa Naura-arviossa.

Hakijan käyttämissä etsintämenetelmissä ei synny malminetsintäalueelle jäävää kaivannaisjätettä. Muut jätteet siivotaan työkohteista kaira- ja kaivinkoneiden siirtojen yhteydessä ja toimitetaan asianmukaiselle jätteenkäsittelyalueelle. Tutkimuskaivannoista väliaikaisesti poistetut maa-ainekset palautetaan kaivantoihin samaan järjestykseen kuin missä olivat ennen poistamista. RC-porauksella kerätyt näytteet kuljetetaan kokonaisuudessaan pois tutkimusalueelta jatkotutkimuksia varten.

Kairakoneissa käytetään biohajoavia voitelu- ja hydraulikkaöljyjä. Poltto- ja voiteluaineet säilytetään suoja-altaissa mahdollisten vuotojen välttämiseksi. Polttoainetäydennykset tehdään suljetussa järjestelmässä.

1.1 Tutkimusten tavoite

Tavoitteena on paikantaa tutkimusalueella mahdollisesti sijaitsevat malmiesiintymät sekä määrittää niiden koko, muoto ja malmipitoisuus. Lisäksi tavoitteena on hahmottaa kolmiulotteinen kuva tutkimusalueen kallioperästä ja sen kivilajeista suhteessa malmiesiintymän syntyyn.

1.2 Yleiskuvaus

1.2.1 Kairaukset

Malminetsinnässä kairauksilla tarkoitetaan kallionäytekairauksia ja porakonekairauksia. Kallionäytekairauksesta käytetään myös nimityksiä syväkairaus ja timanttikairaus.

Kairanreikien määrä, syvyys, tiheys jne. riippuvat siitä, missä vaiheessa tutkimukset ovat. Kairauksia voidaan tehdä suoraan tai maapeitteiden läpi kallioon, jääkuoren päältä tai vedessä kelluvalta alukselta vesialueen pohjaan. Kairausvyvydet vaihtelevat yleensä muutamista kymmenistä metreistä muutamiin satoihin metreihin.

Kairasydänten halkaisijat ovat tyypillisesti etsintä- ja tutkimusvaiheessa 56 ja inventointivaiheessa yleensä 66 tai 72 mm, kullannetsinnässä usein suurempiakin. Kairan timanttiterän seinämäpaksuus on noin 5 mm. Yhdessä tutkimuskohteessa saatetaan kairata varsinkin inventointivaiheessa jopa kymmeniä kilometrejä vuodessa. Kairamaiden tutkimuksissa ei haettuna lupa-aikana todennäköisesti aloiteta inventointikairauksia.

Kairattaessa kairanrei'istä mahdollisesti maan pinnalle nouseva kivipöly, ns. kairaussoija häviää yleensä muutamassa kuukaudessa maapeitteisiin. Soijaa syntyy 500 - 1 000 kiloa kairattua sataa metriä kohti. Kallioperän eheydestä kuitenkin riippuu, kuinka paljon sitä nousee maan pinnalle: joskus kaikki soija jää kallioperän rakoihin, joskus sitä voi nousta maan pinnalle paljonkin. Kairamailla soija kerätään talteen ja toimitetaan asianmukaiselle jätteenkäsittelyalueelle.

Kairaustyömaiden liikkumisreitit ja koneiden siirtoreitit sekä itse kairauspaikat (maksimissaan 20 x 20m) tähtäyslinjoinen pyritään valitsemaan niin, että puunkaatotarpeet ja muut luonnontilaa muuttavat toimenpiteet jäävät tarkoituksenmukaisen pieniksi, ks. Natura-arvio.

Varotoimista huolimatta mahdollisesti tapahtuviin polttoaineiden ja voiteluöljyjen käsittelyn virhetapahtumiin varaudutaan varaamalla sopivia imeytysmateriaaleja vähintään poltto- ja voiteluainesäiliöiden koko kapasiteetin imeyttämiseen riittävä määrä.

1.2.2 RC-poraus

RC-poraus on tarpeen, jotta Kairamaissa esiintyvistä kultamineralisoitumista saadaan riittävän suuri näytemassa todellisen kultapitoisuuden toteamiseksi. Lisäksi kerätään esiintymistä kolmiulotteista tietoa.

RC-porauksella otettava näytemassa kuljetetaan kokonaisuudessaan pois tutkimusalueelta, joten kaivannaisjätettä ei alueelle jää. Näyte homogenisoidaan ja siitä erotetaan analysoitava osuus. Yli jäävä näytemassa, jota ei lähetetä analysoitavaksi, osin talletetaan mahdollisia jatkokatkimuksia varten, osin toimitetaan asianmukaiselle jättealueelle.

1.3. Kairasydänten ja –reikien käsittely

Kairausurakoitsija puhdistaa kairasydämet kairaussoijasta ja muusta ylimääräisestä aineksesta sekä asettaa ne oikeaan järjestykseen kairasydänlaatikoihin jatkokäsittelyä varten. Valvova geologi ohjaa kairausta ja tekee alustavan raportin kivilajeista jo kairauspaikalla.

Myöhemmin kairansydämet valokuvataan ja niiden rakenne raportoidaan kirjallisesti, ja niistä otettuja näytteitä analysoidaan laboratoriossa tavanomaisilla kemiallisilla ja fysikaalisilla menetelmillä.

Kairanreikiin asetetaan irtomaapeitteiden läpi kallioon asti ulottuvat suojaputket, jotka mahdollistavat geofysikaalisten erikoismittausten tekemisen kallioperän sisältä luotaamalla.

2. Vesistöt

Kairauksen vaikutukset pinta- ja pohjavesiin jäävät pieniksi. Maan pinnalle nouseva kairaussoija kerätään talteen ja kuljetetaan jätteenkäsittelylaitokselle. Näin soija ei pääse valumaan pintavesien mukana vesistöihin.

Jotta kairaustoiminnan vaikutus kallio-pohjavesiin voitaisiin havaita läheisissä vesistöissä, täytyisi niihin virrata kairanreikien tai niiden poikki kulkevien halkeamien kautta merkittäviä määriä kallio-pohjavettä. Koska virtaamat kallio-perässä ovat heikkoja, tämä ei ole mahdollista.

Pohjavettä vuotavat kairareivät tukitaan.

3. Tutkimuskaivannot, koelouhinta ja -rikastus

Hakija ei ole hakemassa lupaa tutkimuskaivannoille eikä koelouhinnalle tai koerikastukselle.

4. Ennallistaminen

Syväkairauksesta ei jää merkittäviä jälkiä ympäristöön. Kairanreikien suojaputket pyritään jatko-tutkimuksia varten jättämään paikoilleen kairaamisen päätyttyä. Ne katkaistaan 5 – 15 sentti-metriä maanpinnan yläpuolelta. Asiasta sovitaan maanomistajan kanssa. Putket poistetaan mikäli sopimukseen ei päästä.

Hakija rajoittaa kaikki tutkimustyönsä ainoastaan niihin toimenpiteisiin, jotka ovat tarpeen tutki-musten tarkoituksen saavuttamiseksi. Toimenpiteet suoritetaan siten, että niistä aiheutuu mahdollisimman vähän vahinkoa tai haittaa luonnolle, ympäristölle ja ihmisille.