

Mawson Oy  
Lantontie 34  
95680 Lohijärvi

**MÄÄRÄYS MALMINETSINTÄLUVAN TÄYTÄNTÖÖNPANOSTA MUUTOKSENHAUSTA HUOLIMATTA**  
Valtauksen KaivNro 8837 jatkoaikahakemus; malminetsintälupahakemus ML2013:0041

Hakija: Mawson Oy  
Y-tunnus: 2437454-1  
Suomi

**Yhteystiedot:**  
Lantontie 34  
95680 Lohijärvi

**Lisätietoja antaa:**  
Tapani Hyysalo  
[thyysalo@mawson.fi](mailto:thyysalo@mawson.fi)  
p. 050 448 8303

Hakemuksen tarkoitus: Kaivoslain (621/2011) 169 §:n tarkoittama määräys päätöksen täytäntöönpanemiseksi muutoksenhausta huolimatta.

## MÄÄRÄYS PÄÄTÖKSEN TÄYTÄNTÖÖNPANOSTA

Turvallisuus- ja kemikaalivirasto (Tukes) antaa määräyksen lupatunnuksella ML2013:0041 olevan malminetsintälupapäätöksen täytäntöön panemiseksi yksilöidyin tutkimusmenetelmin.

Täytäntöönpanomääräyksessä yksilöidyt tutkimustoimet voidaan kuitenkin aloittaa vasta kun päätöksessä edellytetyt velvoitteet on suoritettu. Toimet on suoritettava alkuperäisen malminetsintäluvan lupamääräyksiä ja ehtoja noudattaen. Luvan haltija voi tämän lisäksi ryhtyä myös sellaisiin malminetsintätutkimuksiin, joihin ei kaivoslain (621/2011) 7 ja 9 §:n nojalla vaadita malminetsintälupaa.

Täytäntöönpanomääräys annetaan muutoksenhausta huolimatta niin, ettei määräyksessä yksilöidyillä sallituilla toimilla tehdä muutoksenhakua hyödyttömäksi. Täytäntöönpanomääräys malminetsintälupapäätökseen (ML2013:0041) ei aiheuta muutoksenhakuoikeuden tosiasiallista kaventumista, sillä täytäntöönpanomääräys antaa oikeuden vain sellaisiin toimenpiteisiin, joiden suorittamisenkin jälkeen olot on mahdollista palauttaa aiempaa vastaaviksi. Luvan haltijan on lisäksi asetettava kaivosviranomaisen määräämä vakuus esimerkiksi ympäristön saattamiseksi ennalleen.

Malminetsintälupaan kohdistuva valitus voi kohdistua johonkin rajattuun erilliskysymykseen ja tällainen saattaa tarpeettomasti viivästyttää malminetsinnän jatkamista koko

malminetsintäalueella. Valitus voi kohdistua myös toisaalta hyvin yleiseen huoleen malminetsintätoimien ympäristövaikutuksista, eikä luvanhaltija voisi edelleenkään ryhtyä muihin kuin vain sellaisiin toimenpiteisiin joihin ei vaadita lupaa.

Malminetsintälupapäätökseen (ML2013:0041) jätettiin yksi valitus joka on käsiteltävänä Pohjois-Suomen hallinto-oikeudessa. Valituksessa esitetyt vaatimukset ovat hyvin yleispiirteisiä ja vaikeasti yksilöitävissä, ja niissä sekoittuu yhteen kaksi erivaiheista malminetsintähanketta. Valitus keskittyy pitkälti luonnonsuojelulain 65 §:n mukaiseen arviointi- ja lausunntomenettelyyn ja tietojen luovuttamiseen, joka ei suoraan kuulu vireillä olleeseen kaivoslainmukaiseen lupamenettelyyn.

Täytäntöönpanomääräyksellä annetaan oikeus ryhtyä lähinnä aiemmin voimassa olleen luvan mukaisten tutkimustoimenpiteiden jatkamiseen laadultaan ja laajuudeltaan vastaavina. Voimassa oleva valtaus (KaivNro 8837) mahdollistaa näytteiden ottamisen kevyellä näytteenottomenetelmällä. Näytteitä on otettukin usealla eri näytelinjalla, ja yhtiö on tehnyt luonto- ja kasvilajikartoituksia koko valtauksien voimassaoloajan. Tutkimusten maastovaikutuksia on arvioitu kohteella eri viranomaisten toimesta useaan otteeseen ja toiminnanharjoittaja on kehittänyt näytteenottolaitteistoa kenttäkausien jälkeen kokempohjaisesti ympäristövaikutuksia vähentäväksi.

Kaivosviranomainen myönsi aikaisemman valtauksen (KaivNro 8837) hakemuksesta ja hyväksyi siihen liitetyn Natura-selvityksen kaivoslain (503/1965) perusteella. Asiaan jätettiin useita valituksia Rovaniemen hallinto-oikeuteen. Rovaniemen hallinto-oikeus ei nähnyt kuitenkaan lain mukaan tarpeelliseksi suorittaa luonnonsuojelulaissa mainittua Natura-arviointimenettelyä. Yhtiö on tehnyt nyt kyseessä olevaa jatkolupahakemusta varten Natura-arvioinnin. Natura-arviointi on luonnonsuojelulain alainen menettely, jossa arviointi on toimitettu kaivos- ja ympäristöviranomaisille. Asiaan on saatu lainmukaisesti lausunnot Lapin ELY-keskukselta sekä Metsähallitukselta. Lausunnoista ei käy ilmi sellaisia asioita, ettei Tukes olisi voinut antaa nyt valituksen alaista malminetsintälupaa (ML2013:0041), tai tässä annettavaa malminetsintäluvan täytäntöönpanomääräystä. Natura-arvioinnissa on arvioitu tutkimusmenetelmien vaikutuksia, jotka ovat jopa hieman järeämpiä (syväkairaus) kuin mitä tässä täytäntöönpanomääräyksessä on sallittu. Arvioinnin mukaan kuitenkin kaikkien tutkimussuunnitelman mukaisten menetelmien vaikutukset jäisivät vähäisiksi.

Perustelut: Hakija on osoittanut, että kaivoslain (621/2011) 169 §:ssä säädetyt edellytykset täyttyvät eikä täytäntöönpanomääräyksen antamiselle ole kaivoslaissa säädettyä estettä. Määräyksellä sallitut yksilöidyt toimet ovat luonteeltaan ja laadultaan aikaisemmin voimassa olleen luvan mukaisia ja niiden vaikutukset ovat vähäisiä, eivätkä siten tee asiaan jätettyä valitusta hyödyttömäksi.

### Täytäntöönpanomääräystä koskevan malminetsintäalueen tiedot

|                |  |
|----------------|--|
| Pinta-ala:     | 1461,9 ha  |
| Alueen nimi:   | Kairamaa 2-3   |
| Sijainti:      | Ylitornio, malminetsintälupapäätöksen ML2013:0041 lupakartan mukaisesti.   |
| Alueen luonne: | Täytäntöönpanomääräyshakemuksen kohteena oleva alue sijaitsee Mustiaapa-Kaattasjärven Natura-alueella (FI1301301, SCI ja SPA) sekä Palokkaan vanhojen metsien suojeluohjelma-alueella (Vnp 27.6.1996). Mustiaapa-Kaattasjärven Natura 2000 – alueen ensisijainen tavoite on borealisen metsän ja metsäisen suoluonnon suojelu, sekä EU:n luonto- ja lintudirektiivin mukaisten lajien ja luontotyyppien suojelu. |

### Täytäntöönpanomääräyksessä yksilöidyt sallitut toimet

Tämän täytäntöönpanomääräyksen nojalla malminetsintäluvan haltijan voi suorittaa seuraavia yksilöityjä malminetsintätoimenpiteitä ja soveltaa seuraavia malminetsintämenetelmiä:

1. Geofysikaaliset ja geokemialliset tai vaikutuksiltaan niihin verrattavat tutkimusmenetelmät
  - 1.2 Kivivasara
  - 1.3 Ah -näytteenotto
  - 1.4 Moreeni- ja raskasmineraalinäytteet
2. Koneellisesti tehtävät maaperä- ja kallioperänäytteenotto
  - 2.1 MiniDrill, iskuvasara (Cobra) ja ura -näytteenotto
    - Sallittua lintujen pesintäajan ulkopuolella
  - 2.2 Kannettava kairanäytteenotto
    - Sallittua lintujen pesintäajan ulkopuolella

### **Kaikki malminetsintätutkimustoimet on suoritettava annettua malminetsintälupapäätöstä ML2013:0041 noudattaen, seuraavin tarkennuksin:**

– Luvanhaltijan tulee asettaa päätöksessä ML2013:0041 määrätty vakuus ja suorittaa kaivoslainmukaiset maanomistajakorvaukset ennen tutkimusten aloittamista.

– Luvanhaltijan tulee aina esittää tarkka tutkimus- ja reittisuunnitelma hyvissä ajoin ennen tutkimusta Tukesille sekä annettava tiedoksi Lapin ELY-keskukselle ja Metsähallitukselle.

– Kairauspisteet ja niille johtavat kulkureitit tulee suunnitella niin, että minimoidaan maaston kuluminen sekä puihin ja pensaisiin kohdistuvat haitalliset vaikutukset eikä uhanalaisille ja luontodirektiivin liitteen II ja IV – lajien esiintymille aiheuteta häiriötä.

– Täytäntöönpanomääräyksellä suoritettava kesäaikainen liikkuminen Natura-alueella on suoritettava jalan. Talviaikainen liikkuminen Natura-alueella kevyellä moottoriajoneuvoilla (moottorikelkka) tulee tehdä lumipeitteisenä aikana maaperän ollessa roudassa.

– JKS4M – tai vaikutuksiltaan sitä vastaavaa laitteistoa käytettäessä on selvitettävä etukäteen reittien ja näytteenottokohtien kasvillisuus, jottei toiminnasta aiheudu haittaa luontodirektiivin liitteen II lajeille eikä muille huomionarvoisille lajeille.

– Kairaussoija on otettava talteen kaikilta Natura-alueelta tehtäviltä kairauspisteiltä.

– kairausta ei tule tehdä uusien tai tunnettujen esiintymien vaikutusalueilla tai välittömässä läheisyydessä. Hakemusalueella voi myös tutkimusten edetessä löytyä uusia luonnonsuojelulain mukaan rauhoitettujen ja direktiivin lajien esiintymiä ja nämä tulee myös huomioida tutkimuksia suoritettaessa.

**Perustelut:** Hakija on esittänyt malminetsintälupahakemuksessaan nämä tutkimusmenetelmät ja kaivosviranomaisen arvioi ne asiaa koskevassa malminetsintälupapäätöksessä tarpeellisiksi jotta alueen mineraalipotentiali saadaan tehokkaasti tutkittua. Tässä päätöksessä sallituilla näytteenottomenetelmillä toteutettu malminetsintä on kaivoslain (621/2011) tavoitesäännöksen mukaisesti taloudellisesti tehokasta ja ekologiset vaikutukset huomioivaa. Määräys koskee aiemmin voimassa olleen luvan mukaisten tutkimustoimenpiteiden jatkamista laadultaan ja laajuudeltaan vastaavina, eikä näin ollen tee muutoksenhakua hyödyttömäksi. Täytäntöönpanomääräykseen sisällytetty kannettavalla laitteella tapahtuva näytteenotto ohjaa myöhempiä syväkairauksia tarkemmin, näin ollen luvassa raskaampien näytteenottomenetelmien suorittaminen kohdistuu aikanaan tarkkaan niille kohteille joista tietoa tarvitaan ja sitä saadaan mahdollisimman nopeasti. Toisaalta myös tarpeettomien kairapisteiden syntyminen voidaan ehkäistä parhaiten.

Natura-alueella on kuitenkin olemassa olevia kulku-uria ja alueita jotka eivät edusta mitään luontodirektiivin luontotyyppiä. Näillä kohteilla liikkumisesta ja muusta tutkimustyöstä voi malminetsintäluvan haltija sopia myös suoraan maanomistajan kanssa.

Malminetsintäluvan haltijan on rajoitettava malminetsintä ja muu malminetsintäalueen käyttö tutkimustyön kannalta välttämättömiin toimenpiteisiin. Toimenpiteet on suunniteltava siten, että niistä ei aiheudu kohtuudella vältettävissä olevaa yleisen tai yksityisen edun loukkausta. Malminetsintäluvan nojalla tapahtuvasta malminetsinnästä ja muusta malminetsintäalueen käytöstä ei saa aiheutua:

- 1) haittaa ihmisten terveydelle tai vaaraa yleiselle turvallisuudelle;
- 2) olennaista haittaa muulle elinkeinotoiminnalle;
- 3) merkittäviä muutoksia luonnonolosuhteissa;
- 4) harvinaisten tai arvokkaiden luonnonesiintymien olennaista vahingoittumista;
- 5) merkittävää maisemallista haittaa.

## Tiedoksi luvan haltijalle

### Kaivoslain (621/2011) suhde muuhun lainsäädäntöön

Sen lisäksi, mitä kaivoslaissa säädetään, sovelletaan kaivoslain mukaista lupa- tai muuta asiaa ratkaistaessa ja muutoin tämän lain mukaan toimittaessa muun muassa; luonnonsuojelulakia (1096/1996), ympäristönsuojelulakia (86/2000), erämaalakia (62/1991), maankäyttö- ja rakennuslakia (132/1999), vesilakia (264/1961), poronhoitolakia (848/1990), säteilylakia (592/1991), ydinenergialakia (990/1987), muinaismuistolakia (295/1963), maastoliikennelakia

(1710/1995) ja patoturvallisuuslakia (494/2009). VesiL 264/1961 on kumottu VesiL:lla 587/2011. Malminetsintäluvan haltijan on aina noudatettava Suomen lainsäädäntöä ja asiaan liittyviä muita kansainvälisiä sopimuksia.

### Maastossa liikkuminen

Maastoliikennelain (1710/1995) 4.1 §:n ja 4.2 §:n 9-kohdan mukaan kaivoslaissa (621/2011) tarkoitetulla malminetsintäalueella ja 30 metrin etäisyydellä sen rajasta moottorikäyttöisellä ajoneuvolla liikkuminen ei edellytä maanomistajan tai haltijan lupaa, kun kyse on asianomaisessa malminetsintäluvassa tai kaivosluvassa tarkoitetun toiminnan kannalta välttämättömästä liikkumisesta. Viitaten lupamääräykseen 9, malminetsintäluvan haltija veloitetaan rajoittamaan malminetsintä ja malminetsintäalueen käyttö tutkimustyön kannalta välttämättömiin toimenpiteisiin. Malminetsinnästä ei saa aiheutua merkittäviä muutoksia luonnonolosuhteissa, harvinaisten tai arvokkaiden luonnonesiintymien olennaista vahingoittumista tai merkittävää maisemallista haittaa. Aiheutetut vahingot on korvattava maanomistajalle.

### Hakemuksen käsittely

|                                    |           |
|------------------------------------|-----------|
| Hakemus ja täydennykset: Mawson Oy |           |
| Kuulutus hakemuksesta: Tukes       | 12.8.2014 |
| Lausuntopyyntö: Tukes              | 12.8.2014 |
| Päätös: Tukes                      | 3.10.2014 |

### Lupahakemuksesta tiedottaminen

Tukes on tiedottanut hakemuksesta 12.8.2014 kuuluttamalla siitä 30 päivän ajan Tukesin Rovaniemen toimipisteen, sekä Ylitornion kunnan ilmoitustaululla. Hakemus on ollut nähtävillä 10.9.2014 saakka.

Lausunnot ja mielipiteet on pyydetty toimitettavaksi viimeistään 10.9.2014.

### Lausuntopyyntö ja lausunnot hakemuksesta

Hakemuksesta on lähetetty lausuntopyyntö ja saatu lausunnot seuraavasti:

- 1) Tukesin lausuntopyyntö on lähetetty **Metsähallitukselle** 12.8.2014. Metsähallitus on antanut lausunnon 11.9.2014 (liite 3).
- 2) Tukesin lausuntopyyntö on lähetetty **Ylitornion kunnalle** 12.8.2014. Ylitornion kunta on antanut lausunnon 16.9.2014 (liite 4).
- 3) Tukesin lausuntopyyntö on lähetetty **Lapin ELY-keskukselle** 12.8.2014. Lapin ELY-keskus on antanut lausunnon 8.9.2014 (liite 5).
- 4) Tukesin lausuntopyyntö on lähetetty Palojärven paliskunnalle 12.8.2014

## Muistutukset ja mielipiteet

Lapin luonnonsuojelupiiri ry 4.9.2014 (liite 6).

## Hakijan vastine

Tukesin selityspyyntö **Mawson Oy**:lle 16.9.2014  
Mawson Oy:n selitys 25.9.2014 (liite 7).

## Tukesin kannanotto lausunnoissa esitettyihin yksilöityihin vaatimuksiin

Lausunnoissa esitetyt asiat on otettu lupapäätöksessä huomioon.

## Lupapäätöksestä tiedottaminen

Lupapäätös on toimitettu päätöksenantopäivänä:

- Mawson Oy:lle (hakija)

Jäljennös päätöksestä on toimitettu antopäivänä:

- Pohjois-Suomen hallinto-oikeus
- Ylitornion kunnalle,
- Lapin ELY-keskukselle,
- Metsähallitukselle,
- Lapin luonnonsuojelupiirille

Lisäksi päätöksestä tiedotetaan Tukesin verkkosivuilla.

Perustelut: Päätöksestä tiedottaminen ja siinä noudatettu menettely perustuvat kaivoslain (621/2011) 169 §:n mukaisesti lupapäätöksestä tiedottamista koskevaan 58 §:ään.

## Päätösmaksu

Tästä päätöksestä perittävä maksu on **1 000 €**. Valtion talous- ja henkilöstöhallinnan palvelukeskus lähettää laskun hakijalle.

Maksu perustuu hakemuksen vireille tullessa voimassa olleeseen asetukseen Turvallisuus- ja kemikaaliviraston maksullisista suoritteista (1302/2010), muutettuna (779/2011).

## Muutoksenhaku

Tähän määräykseen saa kaivoslain (621/2011) 169 §:n nojalla hakea muutosta vaatimalla sitä **Pohjois-Suomen hallinto-oikeudesta**.

Litteenä olevasta valitusosoituksesta ilmenee, miten muutosta vaadittaessa on meneteltävä.

**Lisätietoja**

[kaivosasiat@tukes.fi](mailto:kaivosasiat@tukes.fi) tai Ilkka Keskitalo, puh. 029 5052 151



Terho Liikamaa  
kaivosyli-insinööri



Ilkka Keskitalo  
Ylitarkastaja

**LIITTEET**

|         |  |
|---------|--|
| Liite 1 | ML2013:0041 lupakartta                       |
| Liite 2 | Mawson Oy:n päätöksen täytäntöönpanohakemus  |
| Liite 3 | Metsähallituksen lausunto hakemuksesta       |
| Liite 4 | Ylitornion kunnan lausunto hakemuksesta      |
| Liite 5 | Lapin ELY-keskuksen lausunto hakemuksesta    |
| Liite 6 | Lapin luonnonsuojelupiiri Ry:n mielipide     |
| Liite 7 | Mawson Oy:n selitys annettuihin lausuntoihin |

## VALITUSOSOITUS

### Valitusviranomainen

kaivosviranomaisen on viipymättä toimitettava jäljennös päätöksestä asianomaiselle hallinto-oikeudelle ja muutosta hakeneille. Se, joka on valittanut asianomaisesta lupapäätöksestä, voi hallinto-oikeudessa vaatia määräyksen kumoamista tai muuttamista ilman, että hänen olisi siitä erikseen valitettava. Muutoksenhakutuomioistuin voi valituksesta kumota määräyksen tai muuttaa sitä taikka muutoinkin kieltää päätöksen täytäntöönpanon. Hallinto-oikeuden päätöksestä täytäntöönpanoa koskevassa asiassa voidaan valittaa korkeimpaan hallinto-oikeuteen vain pääasian yhteydessä.

Malminetsintäluvan haltijan on suoritettava malminetsintäkorvaus viimeistään 30 päivänä siitä, kun kaivosviranomainen on antanut päätöksen täytäntöönpano määräyksen. Malminetsintäkorvaukseen sovelletaan muutoin, mitä kaivoslain (621/2011) 99 §:ssä säädetään.

Toimivaltaisen hallinto-oikeuden yhteystiedot täytäntöönpanomääräyksen kumoamiseksi:

#### **Pohjois-Suomen hallinto-oikeus**

Käyntiosoite: Isokatu 4, OULU

Postiosoite: PL 189, 90101 OULU

Faksi: 029 56 42841

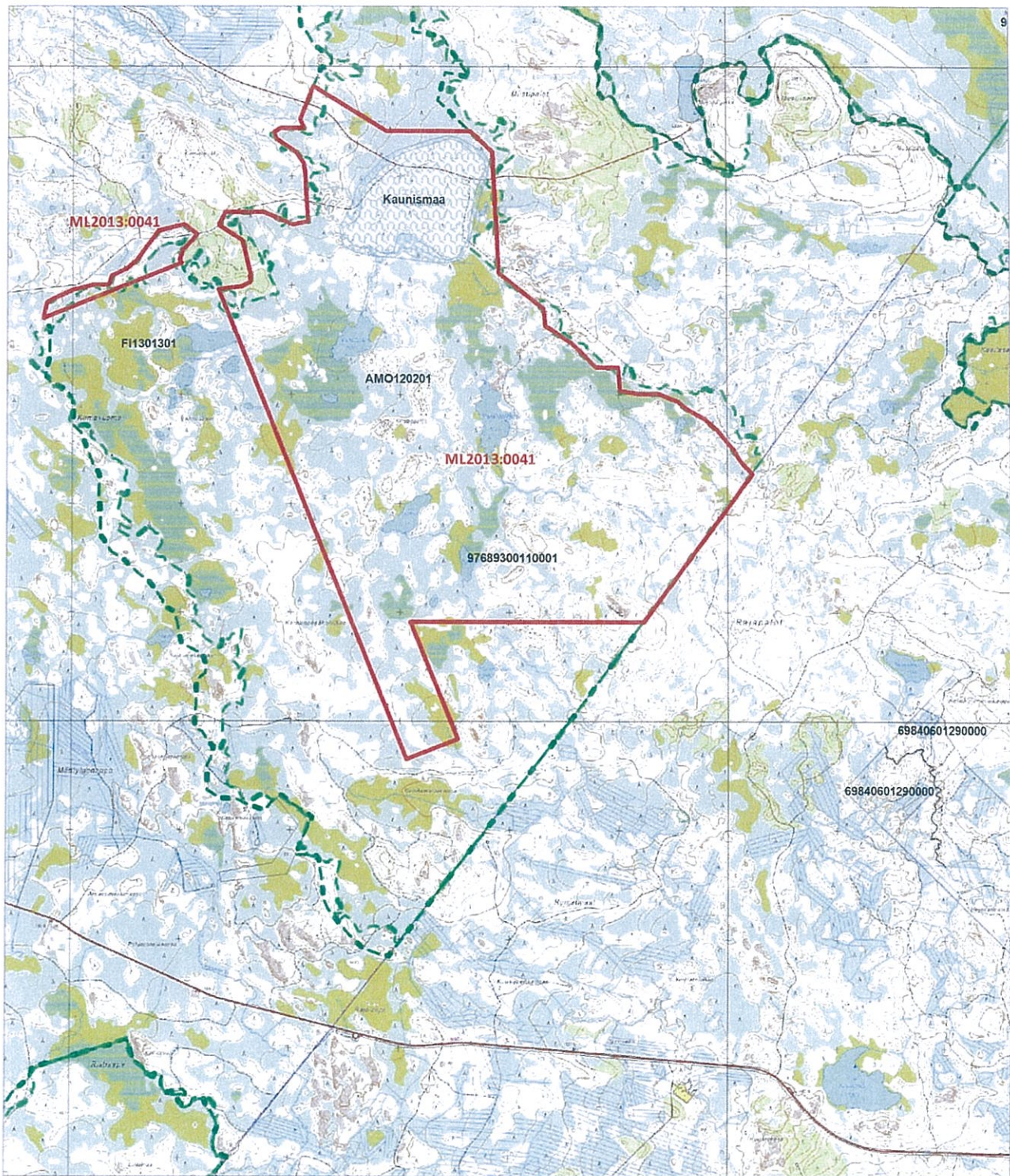
Sähköposti: pohjois-suomi.hao@oikeus.fi

Puhelin: 029 56 42800 (vaihde)

Virka-aika: klo 8.00–16.15

Lisätietoja asiasta: Oulun hallinto-oikeuden kirjaamo, p. 029 56 42800.





8.8.2014

**TURVALLISUUS- JA KEMIKAALIVIRASTOLLE**

**HAKEMUS**

|  |  |
|--|--|
| <b>ASIA</b>                              | Päätöksen täytäntöönpano muutoksenhausta huolimatta                      |
| <b>PÄÄTÖS, JOHON<br/>HAKEMUS LIITTYY</b> | Päätös malminetsintäluvan myöntämisestä ML2013:0041<br>annettu 26.6.2014 |
| <b>HAKIJA</b>                            | Mawson Oy<br>Y-tunnus 2437454-1<br>Lantontie 34<br>95680 Lohijärvi       |
| <b>Lisätietoja antaa:</b>                | Tapani Hyysalo<br>thyysalo@mawson.fi<br>p. 050 448 8303                  |

**HAKEMUS**

Kaivosviranomainen on myöntänyt Mawson Oy:lle malminetsintäluvan 26.6.2014 (ML2013:0041). Päätöksestä on tehty yksi valitus: Lapin Luonnonsuojelupiiri ry on valittanut koko päätöksestä 30.6.2014 päivätyllä valituksella.

Mawson Oy hakee kaivoslain 169 §:n mukaista lupaa sille myönnetyn malminetsintäluvan täytäntöönpanoon muutoksenhausta huolimatta.

**1. Toimenpiteiden yksilöinti**

Kaivoslain 169 §:n mukaan täytäntöönpanoluvassa on yksilöitävänä toimenpiteet, joita sillä sallitaan.

Ensisijaisesti yhtiö hakee oikeutta suorittaa kaikkia päätöksessä ML2013:0041 sallittuja toimenpiteitä.

Toissijaisesti haemme oikeutta suorittaa vastaavia toimenpiteitä, jotka on sallittu aiemmassa valtausoikeutta koskevassa päätöksessä KaivNro 8837, annettu 31.10.2011.

**2. Perustellut syyt**

Kaivoslain 169 §:n mukaan päätöksen täytäntöönpano muutoksenhausta huolimatta edellyttää perusteltuja syitä. Syyt voivat hallituksen esityksen 273/2009 mukaan liittyvä muun muassa toimenpiteisiin ryhtymisen tarpeellisuuteen sekä viivytyksestä aiheutuviin haittoihin.

Kaivoslaki edellyttää, että tärkeällä malminetsintäalueella malmipotentiali selvitetään joutuisasti ja perinpohjaisesti. Voimassa olevan valtausoikeuden rajoitusten vuoksi Mawsonin tutkimukset lupa-alueella ovat edistyneet poikkeuksellisen hitaasti. Mikäli valituksen takia yhtiön malmitutkimukset alueella keskeytyvät kokonaan, yhtiön tutkimussuunnitelman toteuttaminen viivästyy merkittävästi, jolloin joutuisa ja huolellinen selvittäminen ei ole mahdollista. Yksin tämä seikka on riittävä täyttämään kaivoslakiin liittyvässä hallituksen esityksessä mainitut edellytykset toimenpiteiden tarpeellisuudesta.

Kaivosviranomainen myönsi yhtiölle valtausoikeuden kolmeksi vuodeksi nyt kyseessä olevalle alueelle 31.10.2011. Päätöksestä tehtiin Rovaniemen hallinto-oikeuteen viisi valitusta. Hallinto-oikeus hylkäsi valitukset, ja valtausoikeudet saivat lainvoiman 15.10.2012. Valitusten käsittelyyn kuluvan ajan katsotaan lukeutuvan valtausoikeuteen kuuluvaksi ajaksi jonka katsotaan alkavan päätöspäivästä, vaikkei yhtiö ole tänä aikana voinut tehdä luvamukaisia tutkimuksia lupa-alueella. Näin ollen yhtiöllä on ollut

vain kaksi vuotta oikeus tutkia aluetta: mikäli täytäntöönpanomääräystä ei sallita, jää yhtiölle sallittu tutkimusaika kohtuuttoman lyhyeksi eikä joutuisaa ja huolellista selvittämistä ole käytännössä ollut mahdollista saada kunnolla edes alkuvaiheeseen. Pidemmälle meneviä tutkimuksia ei alueella ole voitu tehdä senkään vuoksi, että luvanmukaisilla tutkimusmenetelmillä on ollut mahdollista saada ainoastaan yleisluontoisia tutkimustuloksia alueelta.

Rajapaloissa kairauksia ja muuta koneellista näytteenottoa on käytännössä mahdollista tehdä joulukuusta helmikuun puoliväliin, ja sen jälkeen vähäistä koneavusteista näytteenottoa seuraavan elokuun alusta. Mikäli täytäntöönpanomääräystä ei sallita, yhtiön toiminta keskeytyy vähintään elokuun 2015 alkuun saakka (mikäli P-S HAO ei ratkaise valitusasiaa ennen helmikuun puoliväliä) ja mikäli päätöksestä valitetaan edelleen, vuoden 2016 elokuun alkuun saakka. Tätä ei yhtiö kestä.

Mawson Oy on kanadalaisen Mawson Resources Limitedin kokonaan omistama tytäryhtiö. Emoyhtiö rahoittaa Mawson Oy:n toiminnan kokonaisuudessaan. Emoyhtiö hankkii alalle tyypilliseen tapaan toiminnalle rahoituksen kansainvälisiltä rahoitusmarkkinoilta osakeanneilla, joihin pääosin toimialaan erikoistuneet investoijat osallistuvat. Rahoitusta markkinoilta voi saada ainoastaan hankkeille, joilla on todistettavasti hyvä geologinen potentiaali, joita tutkitaan keskeytyksettä ja joilta kyetään jatkuvasti tuottamaan uusia tutkimustuloksia: kansainvälinen riskipääoma ei ole kärsivällistä. Nyt kyseessä oleva ns. Rompas-Rajapalojen tutkimusalue on todistettavasti yksi harvoista tällaisista hankkeista maailmassa tällä hetkellä.

Alueelta saadut tutkimustulokset ovat geologisesti niin poikkeuksellisen lupaavia, että yhtiö on nykyisessä, vuodesta 2009 asti jatkuneessa vaikeassa suhdannetilanteessa pystynyt jatkuvasti saamaan kansainvälisiltä malminetsintä- ja kaivosrahoitukseen erikoistuneilta markkinoilta tutkimuksilleen rahoitusta. Alueelta tavatut kultapitoisuudet ylittävät tyypillisesti monikymmentä -satakertaisesti taloudellisesti kiinnostavana pidetyt kynnyspitoisuudet (1-5 g Au/t). Kohteesta on myös tekeillä useita kansainvälisiä tieteellisiä tutkimuksia, väitöskirja ja useampia pro du -tutkielmia.

Nyt kyseessä oleva lupa-alue muodostaa tämänhetkisen tutkimustiedon perusteella tärkeimmän osan Mawson Resources Limitedin selvästi merkittävintä tutkimusaluetta. Kyseessä oleva alue on Mawsonin päätutkimuskohde, jonka tutkimiseen yhtiö on keskittänyt kaikki resurssinsa. Mikäli yhtiö ei valituksesta johtuen voi jatkaa tutkimuksia alueella, uusien, lupaavien tutkimustulosten tuottaminen tutkimusten tämänhetkisille ja mahdollisille uusille rahoittajille keskeytyy ja tutkimushankkeen ja sitä kautta yhtiön kiinnostavuus sijoituskohteena romahtaa välittömästi. Olisi koh-

tuutonta, että yhtiö joutuisi kantamaan koko yritystoiminnalle mahdollisesti kohtalokkaat vahingot ja tappiot sen vuoksi, että se ei voisi valituksen vuoksi jatkaa toimintaansa.

Käytännössä rahoituksen loppuminen johtaa siihen, että yhtiö joutuu syksyllä 2014 lomauttamaan koko tutkimus- ja kenttähenkilökuntansa (välitön vaikutus kuusi henkilötyövuotta) ja keskeyttämään palveluiden ostamisen paikallisilta (Ylitornio, Rovaniemi) alihankkijoilta ja palveluntarjoajilta (välitön vaikutus arviolta kymmenen henkilötyövuotta). Myös alueesta tekeillä olevien tieteellisten tutkimusten ja opinnäytetöiden eteneminen keskeytyisi. Tällä olisi yhtiön toiminnan lisäksi merkittävä vaikutus paikallistalouteen pääosin Ylitorniolla mutta osaltaan myös Rovaniemellä. Myös yleinen etu edellyttää täytäntöönpanon sallimista.

Taustana paikallistalouteen koituville vaikutuksille voidaan todeta, että Mawson on investoinut malmitutkimuksiinsa Rompas-Rajapaloissa vuosien 2010 - 2014 välisenä ajanjaksona yhteensä noin 7 miljoonaa euroa. Suurin osa investoinnista on jäänyt Ylitornion ja Rovaniemen talousalueille, ja lähes koko summa Suomeen; malminetsintä on tutkimustoimintaa, josta koituu ainoastaan kuluja. Yritykselle ei malminetsinnästä synny lainkaan tuloja joita voitaisiin viedä ulos maasta.

### **3. Täytäntöönpanon vaikutus muutoksenhaun hyödyllisyyteen**

Kaivoslain 169 §:n mukaan edellytyksenä määräykselle on, että täytäntöönpano ei tee muutoksenhakua hyödyttömäksi.

Päätöksestä on tehty ainoastaan yksi valitus, jonka on tehnyt Lapin luonnonsuojelupiiri ry.

Täytäntöönpanomääräys ei tee muutoksenhakua hyödyttömäksi ainakaan siltä osin, kun hakemus koskee oikeutta jatkaa voimassa olevan valtausoikeuden mukaista toimintaa kunnes valitusasia on ratkaistu. Valitus kohdistuu kaivosviranomaisen tekemään päätökseen, jonka lupaehdot voimassa olevaan lupaan verrattuna sallivat huomattavasti laajemmat malminetsintätoimenpiteet lupa-alueella. Lapin luonnonsuojelupiiri ry. ei myöskään ole valittanut voimassa olevasta valtausluvasta vuonna 2011.

Lupahakemukseen on liitetty perusteellinen Natura-arviointi, josta on saatu Lapin Ely-keskuksen sekä Metsähallituksen Lapin luontopalveluiden lausunnot. Arviointi ja lausunnot on otettu huomioon lupamääräyksissä. Viranomaiset eivät ole myöskään valittaneet lupapäätöksestä. Yhtiö on myös teettänyt kyseessä olevaan alueeseen sisältyvistä sellaisista osa-alueista, joille tutkimustoimintaa on suunniteltu, useita luontoselvityksiä. Natura-arvion ja luontoselvitysten mukaan on selvää, että lupamääräysten mukaisesti toimi-

minen ei heikennä niitä arvoja, joiden perusteella kyseessä oleva alue on sisällytetty Natura 2000 -verkostoon, eikä muutoksenhaku käy muutoinkaan hyödyttömäksi. Myöskään jo tehtyjen tutkimus- toimien ei ole havaittu tällaista heikentymistä aiheuttaneen.

#### 4. Vakuus

Kaivoslain 169 §:n mukaan hakijan tulee asettaa vakuus niiden edunmenetysten ja kustannusten korvaamiseksi, jotka päätöksen kumoaminen tai lupamääräysten muuttaminen voi aiheuttaa.

Yhtiö on valmis asettamaan kaivosviranomaisen määräämän vakuuden. Vakuuden määrä voi olla esimerkiksi 20 000 euroa.

8.8.2014

MAWSON OY

Tapani Hyysalo  
operatiivinen päällikkö

#### Liitteet

1. Päätös malminetsintäluvan myöntämisestä 26.6.2014 (ML2013:0041)
2. Lapin Luonnonsuojelupiiri ry:n valitus 30.6.2014

**TURVALLISUUS- JA KEMIKAALIVIRASTOLLE**

- Asia** Lausunto hakemuksesta päätöksen täytäntöönpanemiseksi muutoksenhausta huolimatta
- Viite** Turvallisuus- ja kemikaaliviraston malminetsintäluvan myöntämistä koskeva päätös, lupatunnus ML2013:0041, annettu 26.6.2014 (hakija Mawson Oy), ja siitä tehty Lapin luonnonsuojelupiiri ry:n valitus

**Lausunnon antaja**

Metsähallitus  
Y-tunnus 0116726-7  
Kotipaikka Vantaa

**Asiamies ja prosessiosoite**

Lakimies Johanna Korpi  
Metsähallitus  
PL 94  
01301 Vantaa  
puh. 0205 64 4414  
johanna.korpi@metsa.fi

## LAUSUNTO

### Hakemus

Mawson Oy (jälj. Yhtiö) on 8.8.2014 Turvallisuus- ja kemikaalivirastolle (jälj. Tukes) osoitetulla hakemuksella hakenut 26.6.2014 myönnetyn malminetsintäluvan (ML2013:0041) täytäntöönpanoa kaivoslain 169 §:n nojalla muutoksenhausta huolimatta.

Yhtiö on ensisijaisesti vaatinut oikeutta suorittaa kaikkia päätöksessä sallittuja toimenpiteitä. Toissijaisesti Yhtiö on hakenut oikeutta suorittaa vastaavia toimenpiteitä, jotka on sallittu aiemmassa valtausoikeutta koskevassa päätöksessä KaivNro 8837 (annettu 31.10.2011).

### Sovellettava lainsäädäntö

Kaivoslain 168 §:n mukaan malminetsintälupaan perustuvat toimenpiteet saa aloittaa vasta, kun siihen oikeuttava lupapäätös on lainvoimainen.

Kaivoslain 169 §:n nojalla kaivosviranomaisen voi perustellusta syystä hakijan pyynnöstä malminetsintäluvan tai kullanhuhdontaluvan voimassaolon jatkamista taikka kaivoslupaa tai kaivosturvallisuyslupaa koskevassa päätöksessä määrätä, että luvassa yksilöityihin toimenpiteisiin voidaan valituksesta huolimatta ryhtyä lupapäätöstä noudattaen.

Edellytyksenä määräykselle kaivoslain mukaan on, että täytäntöönpano ei tee muutoksenhakua hyödyttömäksi ja hakija asettaa kaivosviranomaisen määräämän vakuuden niiden edunmenetysten ja kustannusten korvaamiseksi, jotka päätöksen kumoaminen tai lupamääräysten muuttaminen voi aiheuttaa. Kaivoslain 169 §:ää koskevassa hallituksen esityksessä (HE 273/2009 vp) täytäntöönpanomääräyksen edellytyksiä täsmennetään lisäksi siten, että täytäntöönpanomääräyksessä mahdollisia voivat olla *vain* sellaiset toimenpiteet, joiden suorittamisen jälkeen olot on mahdollista palauttaa aiempaa vastaaviksi.

Kaivosviranomaisen voi päätöksellään antaa täytäntöönpanomääräyksen samoin edellytyksin valitusajan kuluessa tai 14 päivän kuluessa valitusajan päättymisestä erikseen tehdystä hakemuksesta. Hakemuksen käsittelyyn sovelletaan, mitä kaivoslain 37–40 ja 42 §:ssä säädetään lupahakemuksen käsittelystä. Päätökseen sovelletaan lisäksi, mitä lain 56 §:n 1 momentissa säädetään lupapäätöksen sisällöstä, 57 §:ssä lupapäätöksen antamisesta ja 58 §:ssä lupapäätöksestä tiedottamisesta. Se, joka on valittanut asianomaisesta lupapäätöksestä, voi hallinto-oikeudessa vaatia määräyksen kumoamista tai muuttamista ilman, että hänen olisi siitä erikseen valitettava. Muutoksenhakutuomioistuimien voi valituksesta kumota täytäntöönpanoa koskevan määräyksen tai muuttaa sitä taikka muutoinkin kieltää päätöksen täytäntöönpanon. Hallinto-oikeuden päätöksestä täytäntöönpanoa koskevassa asiassa voidaan valittaa korkeimpaan hallinto-oikeuteen vain pääasian yhteydessä.

Täytäntöönpanomääräystä koskevassa päätöksessä, kuten muissakin kaivoslain mukaisissa päätöksissä, tulee soveltaa luonnonsuojelulain säännöksiä.



## Täytäntöönpano muutoksenhausta huolimatta

Täytäntöönpanomääräyshakemuksen kohteena oleva alue sijaitsee Mustiaapa-Kaattasjärven Natura-alueella (FI1301301, SCI ja SPA) sekä Palokkaan vanhojen metsien suojeluohjelma-alueella (Vnp 27.6.1996). Ohjelma-alueiden suojelu tullaan toteuttamaan luonnonsuojelulain nojalla, mitä koskeva säädösvalmistelu on aloitettu vuonna 2013.

Metsähallitus katsoo, että täytäntöönpanomääräystä ei tule myöntää Yhtiön ensisijaisen vaatimuksen mukaan siten, että kaikkia päätöksessä ML2013:0041 esitettyjä toimenpiteitä voisi suorittaa muutoksenhausta huolimatta. Se tekisi muutoksenhaun hyödyttömäksi sallimalla nimenomaisesti ne toimenpiteet, joista on valitettu. Kyseiseen alueeseen kohdistuvat erityiset luonnonsuojelulliset intressit ja alueen suojelustatus vahvistavat Metsähallituksen mielestä sitä näkökantaa, ettei kaivoslain 168 §:n mukaisesta lupapäätöksen lainvoimaisuuteen perustuvasta normaalista menettelystä tule Yhtiön ensisijaisen vaatimuksen perusteella ja/tai sen mukaisesti poiketa.

Toissijaisesti Yhtiö on hakenut täytäntöönpanomääräystä niille toimenpiteille, joita on sallittu voimassaolevassa valtauspäätöksessä KaivNro 8837. Metsähallituksen mielestä voimassa olevan valtausluvassa mukaisia toimenpiteitä on tietyin edellytyksin mahdollista suorittaa siten, että täytäntöönpanomääräyksen antamisen edellytykset täyttyvät. Metsähallitus kuitenkin katsoo, että täytäntöönpanomääräyksen antaminen edellyttää, että Tukes antaa päätöksessään tarvittavat lupamääräykset. Metsähallitus toteaa, että kaivosviranomaisen tulee kaivoslain 3 §:n mukaisesti soveltaa lupa-asiaa ratkaistessaan mm. luonnonsuojelulakia ja aluekohtaisia suojelusäännöksiä lupamääräyksissä.

Mustiaapa-Kaattasjärven Natura-alueella valtauspäätöksessä KaivNro 8837 todetun mukaisesti ”tutkimustoimenpiteet on rajattava geofysikaalisiin tutkimuksiin, maastossa jalkaisin tehtäviin geologisiin kartoituksiin sekä kannettavilla laitteilla tehtäviin mittauksiin ja vähäiseen näytteenottoon.”

Metsähallitus katsoo, että mahdollisessa täytäntöönpanomääräyksessä tulisi lupamääräyksiin huomioida erityisesti seuraavat seikat:

### Tutkimussuunnitelman noudattaminen

Mikäli Tukes myöntää oikeuden suorittaa vastaavia toimenpiteitä, kuin voimassa olevassa valtausluvassa, tulee noudattaa esitettyä tutkimussuunnitelmaa. Metsähallitus toteaa, että Yhtiö on esittänyt 20.8.2014 päivätyn tutkimussuunnitelman ”Tutkimussuunnitelma kannettavalla minikairalla tehtävän näytteenotto-ohjelman toteutuksesta Rajapalojen alueella”, joka on suunnitelma Rajapalojen alueella tehtävään malminetsintään kevennetyllä JKS4M-laitteella. Suunnitelmassa on esitetty kulkureitit ja niillä sekä näytteenottopisteillä esiintyvät lajit ja luontotyypit. Lajitarkistukset on tehnyt maastossa biologi FT Niina Lappalainen Ahma Ympäristö Oy:stä. Näytteenoton sijoittumisessa ja kulkemisessa alueella on huomioitu lajisto ja luontotyypit. Suunnitelman mukaisia toimenpiteitä tehdään parhaillaan voimassa olevan luvan mukaisena.

### Lajisto ja luontotyypit

Hakemusalueella on runsaasti luonnonsuojelulain mukaan rauhoitettujen ja direktiivin lajien esiintymiä. Toimenpiteitä ei tule tehdä tunnettujen esiintymien vaikutusalueilla.

Syväkairausta ja pohjamoreeninäytteenottoa tai vaikutuksiltaan vastaavia tutkimustoimenpiteitä ei saa suorittaa uhanalaisten eliölajien esiintymäpaikkojen välittömässä läheisyydessä. Toimenpiteiden suojaetäisyys on oltava puustoisilla alueilla 30 m. Avoimilla alueilla riittää Meko-oppaan mukainen suojaetäisyys 15-20 metriä.

Syväkairaukset tulee tehdä Natura-alueilla talviaikana, kun maa on roudassa ja kasvillisuutta suojaa kunnollinen lumipeite. Myös laitteiston siirrot ja kulkeminen raskailla koneilla tulee tehdä vain kun lumipeitteen suoja on riittävä. Tällaiset pisteet ja reitit pitää inventoida ja merkitä maastoon edeltävänä kasvukautena, sen varmistamiseksi, ettei vaurioita lajistolle tai luontotyypeille synny. Jos JKS4M-laitteella tehdään toimenpiteitä ilman lumisuoja, on kairauspisteet ja reitit inventoitava. Talvella kairatessa inventoinnit kairauspisteellä riittävät. Lajiston säilymisen varmistamiseksi hakijan tulee esittää tarkempi tutkimussuunnitelma Lapin ELY-keskukselle ja Metsähallitukselle hyvissä ajoin ennen tutkimusten aloittamista

### Maastoliikenne

Metsähallitus muistuttaa, että valtauspäätöksessä todetun mukaisesti tutkimustoimenpiteet on rajattava maastossa jalkaisin tehtäviin tutkimuksiin. Mikäli Tukes Metsähallituksen näkemyksen vastaisesti mahdollistaisi malminetsintään liittyvän maastoliikenteen Natura-alueella, päätöksessä tulee antaa moottoriajoneuvolla liikkumista rajoittavat määräykset, jotka turvaavat Mustiaapa-Kaattasjärven Natura-alueen suojeluarvot. Yhtiön on esitettävä tarkempi suunnitelma toimenpiteistä hyvissä ajoin hyväksyttäväksi Metsähallitukselle. Toimenpidesuunnitelman pitää sisältää tarkka kuvaus toimenpiteistä, käytettävistä välineistä, ajankohdista ja reiteistä. Lupamääräyksissä on edellytettävä, että Natura- ja ohjelma-alueella liikutaan moottoriajoneuvoilla vain lumipeitteisenä aikana maaperän ollessa roudassa. Liikkumisesta ei saa aiheutua maasto- tai kasvillisuusvaurioita. Puustoisilla luontotyypeillä kulkureitit tulee suunnitella huolellisesti niin, ettei synny puustovaurioita. Talviaikaiset reitit tulee merkitä maastoon kesäaikana huomioiden lajiesiintymät sekä maaston muodot ja puustoisuus reitillä, siten että vaurioita suojeluarvoille tai uhanalaisille lajeille ei synny.

Kesäaikainen maastoliikenne ei Metsähallituksen näkemyksen mukaan ole mahdollista ilman suojeluarvojen vaarantumista kuin niillä suhteellisen pienialaisilla kuvioilla, jotka eivät edusta mitään luontodirektiivin luontotyyppiä. Erityisesti on todettava, että kesäaikainen maastoliikenne voi edellyttää reittien tarkkaa luontotyyppien sekä uhanalaisten, rauhoitettujen tai erityisesti suojeltavien lajien kartoitusta niiden havaitsemiseen soveliaana aikana. Kesäaikaista maastoliikennettä koskevista yksityiskohdista on tarpeen sopia ennakkoon Metsähallituksen kanssa, sen varmistamiseksi, ettei maastoliikenteellä vaaranneta alueen suojeluarvoja.

### Soijan kerääminen

Alueen jälkihoitotyöt (siistiminen ja soijan poiskuljettaminen) tulee tehdä viipymättä kaikilla syväkairaus- ja JKS4M-laitteella kairatuilla pisteillä. Luonnonsuojelullisista syistä työ on tehtävä maan ollessa routaantunut ja lumipeitteinen.

## **Vakuus**

Metsähallitus toteaa, että täytäntöönpanoa koskevan määräyksen antamisen yhtenä lakisääteisenä edellytyksenä on, että hakija asettaa kaivosviranomaisen

määräämän vakuuden niiden edunmenetysten ja kustannusten korvaamiseksi, jotka päätöksen kumoaminen tai lupamääräysten muuttaminen voi aiheuttaa. Vakuuteen sovelletaan, mitä kaivoslain 10 luvussa säädetään. Vakuuden on Metsähallituksen näkemyksen mukaan oltava tosiasiallisesti riittävä ja sen määrittämisessä on otettava huomioon kyseisen alueen erityiset luonnonolosuhteet sekä mahdollisen täytäntöönpanoa koskevan päätöksen lupamääräykset.

Vantaalla 11. syyskuuta 2014

Johanna Korpi  
lakimies, varatuomari

Dno YL:98 /2014

178 §

**Turvallisuus- ja kemikaalivirasto Tukesin lausuntopyyntö Mawson Oy:n malminetsintälupahakemuksesta**

Turvallisuus- ja kemikaaliviraston lausuntopyyntö 12.8.2014:

"Turvallisuus- ja kemikaalivirasto (Tukes) pyytää kaivoslain (621/2011) 37§:n nojalla lausuntoa Ylitornion kunnalta liitteenä olevasta Ylitornion kunnan alueelle kohdistuvasta malminetsintälupahakemuksen (jatkoaika) ML2013:0041 päätöksen täytäntöönpanomääräyksestä muutoksenhausta huolimatta.

Lausunto tulee toimittaa lupatunnus ML2013:0041 mainiten viimeistään 10.9.2014 osoitteeseen:

Turvallisuus- ja kemikaalivirasto (Tukes), Valtakatu 2, 96100 Rovaniemi tai sähköisesti osoitteeseen [kaivosasiat@tukes.fi](mailto:kaivosasiat@tukes.fi).

Määräajan noudattamatta jättäminen ei estä asian ratkaisemista.

Lisätietoja asiasta voi tarvittaessa kysyä Ilkka Keskitaloilta puh. 029 5052 151 tai [ilkka.keskitalo@tukes.fi](mailto:ilkka.keskitalo@tukes.fi)"

Tukesin lausuntopyyntö liitteineen on nähtävänä kokouksessa.

Esitys

Kunnanhallitus ilmoittaa lausuntonaan, ettei kunnalla ole huomautettavaa Mawson Oy:n malminetsintälupahakemuksen ML2013:0041 päätöksen täytäntöönpanosta muutoksenhausta huolimatta hakemuksessa esitetyllä tavalla.

Päätös

Päätösesitys hyväksyttiin.

\_\_\_\_\_  
JAKELU: Turvallisuus- ja kemikaalivirasto



8.9.2014

Turvallisuus- ja kemikaalivirasto  
[kaivosasiat@tukes.fi](mailto:kaivosasiat@tukes.fi)

## **MAWSON OY:N HAKEMUS KOSKIEN MALMINETSINTÄLUPAPÄÄTÖKSEN ML2013:0041 TÄYTÄNTÖÖNPANOJA MUUTOKSENHAUSTA HUOLIMATTA**

Turvallisuus ja kemikaalivirasto (Tukes) on pyytänyt 12.8.2014 ELY-keskukselta lausunnon Mawson Oy:n hakemuksesta, joka koskee 26.6.2014 myönnetyn malminetsintälupapäätöksen kaivoslain (621/2011) 169 §:n mukaista täytäntöönpanoa muutoksenhausta huolimatta. Lapin elinkeino-, liikenne- ja ympäristökeskus toteaa hakemuksen johdosta seuraavaa.

### Lupatilanne - valtauslupa KaivNro 8837

Yhtiöllä on voimassaoleva valtauslupa KaivNro 8837 lokakuun loppuun 2014 saakka. Luvan mukaisesti yhtiöllä on oikeus tehdä jalkaisin, kannettavilla laitteilla toteuttavia tutkimustoimenpiteitä ja vähäistä näytteenottoa. Lapin ELY-keskus asetti 28.2.2014 luonnonsuojelulain 55 §:n mukaisen väliaikaisen toimenpidekiellon Romppaan ja Mustiaapa-Kaattasjärven Natura 2000-alueille. Kielto koskee JKS4M – tyyppistä laitteistoa. Pohjois-Suomen hallinto-oikeus palautti 19.6.2014 asian yhtiön valituksen johdosta ELY-keskukselle uudelleen käsiteltäväksi. Hallinto-oikeus pysytti va. toimenpidekiellon voimassa kunnes asia on ratkaistu viranomaisen päätöksellä. ELY-keskus korostaa, että toimenpidekielto koskee JKS4M -tyyppistä laitteistoa, joka ei ollut valtausluvan KaivNro 8837 lupamääräyksen 12 mukainen kannettava laite. Tämä todetaan myös Pohjois-Suomen hallinto-oikeuden päätöksessä. Laitteella suoritettavien tutkimustoimenpiteiden vaikutuksia Natura 2000 -alueen suojeluperusteisiin ei ollut valtauslupa myönnettäessä arvioitu.

### Malminetsintälupa ML2013:0041

Tukes on antanut 26.6.2014 malminetsintälupaa koskevan päätöksen Mustiaapa-Kaattasjärven Natura 2000 -aluetta. Päätöksessä sallitaan Natura-arvioinnissa arvioidut tutkimustoimenpiteet ja niiden suorittamiseksi tarvittava kulkeminen. Lapin ELY-keskus on Natura-arvioinnista ja jatkoaikaa koskevasta lupahakemuksesta antamissaan lausunnoissa todennut, että toimenpiteet eivät merkittävästi heikennä

Natura-alueen suojeluperusteita. Lapin ELY-keskus ei ole hakenut muutosta malminetsintälupapäätökseen. ELY-keskus on esittänyt kritiikkiä päätöksen sisällöstä Tukesin edustajalle mm. siitä, että malminetsintäalue koostuu ainoastaan Natura-alueesta, mutta päätökseen asia on sisällytetty epäselvästi, mikä haittaa päätöksen täytäntöönpanoa ja valvontaa. Tämä on otettava huomioon mahdollista täytäntöönpanomääräystä annettaessa.

## LAPIN ELY-KESKUKSEN LAUSUNTO PERUSTELUINEEN

Nyt lausuttavana olevasta hakemuksesta Lapin ELY-keskus toteaa, että malminetsinnän ja geologisen tutkimustoiminnan tulee luonnonsuojelualueilla perustua lainvoimaiseen lupaan. Lapin luonnonsuojelupiiri on valittanut Pohjois-Suomen hallinto-oikeuteen malminetsintäluvasta, minkä vuoksi Lapin ELY-keskus katsoo, ettei määräystä malminetsintäluvan ML2013:0041 täytäntöönpanemiseksi muutoksenhausta huolimatta voida antaa.

Mustiaapa-Kaattasjärven Natura 2000 –alueen ensisijainen tavoite on boreaalisen metsän ja metsäisen suoluonnon suojelu, sekä EU:n luonto- ja lintudirektiivin mukaisten lajien ja luontotyyppien suojelu. ELY-keskus on lausunut Natura-arvioinnista, että siinä arvioidut tutkimustoimenpiteet eivät merkittävästi heikennä alueen suojeluperusteena olevia luontoarvoja, mutta tämä ei tarkoita kuitenkaan, että täytäntöönpanomääräyksellä voidaan sivuuttaa Natura-alueen ensisijainen tavoite. Malminetsinnän luonnonsuojelualueella tulee perustua lainvoimaiseen lupaan.

Tämän vuoksi myös Yhtiön ensisijaista esitystä kaikkien malminetsintäluvassa sallittujen tutkimustoimenpiteiden hyväksymisestä ei voida hyväksyä.

Yhtiö on toissijaisesti esittänyt yksilöidyiksi toimenpiteiksi valtausluvan KaivNro 8837 mukaisia jalkaisin, kannettavilla laitteilla tehtäviä tutkimustoimenpiteitä ja vähäistä näytteenottoa. Yhtiö on elokuussa 2014 esitellyt luonnonsuojeluviranomaisille tutkimusmenetelmää, jossa luonnonsuojelulain 55 §:n mukaisen toimenpidekiellon kohteena olevaa JKS4M –laitteistoa on kehitetty niin, että sitä voidaan pitää valtausluvan KaivNro 8837 lupamääräyksen 12 mukaisena, kannettavana laitteena. Lisäksi Natura-arvioinnissa on arvioitu JKS4M –tyyppisellä laitteistolla tehtävien toimenpiteiden vaikutukset Natura –alueen suojeluperusteisiin. Lapin ELY-keskus katsoo, että tämän laitteiston käyttö olisi mahdollista Mustiaapa-Kaattasjärven Natura 2000 –alueella siihen asti kunnes malminetsintälupa ML2013:0041 saa lainvoiman.

Lapin ELY-keskus korostaa, että luonnonsuojelualueen erityisluonteesta johtuvat rajoitukset tulee sisältää kaivoslain mukaiseen lupapäätökseen selkeinä lupamääräyksinä. Kaivoslain 3 §:n mukaisesti lupaa käsiteltäessä on otettava huomioon luonnonsuojelulaissa tai sen nojalla annetut määräykset. Mahdollisessa toimeenpanomääräyksessä tulee

ottaa huomioon seuraavat luonnonsuojelualueen rajoituksista tulevat ehdot.

Tutkimussuunnitelman esittäminen luonnonsuojeluviranomaisille

Lapin ELY-keskus katsoo, että yksityiskohtainen ja tarkka tutkimussuunnitelma tulee esittää hyvissä ajoin Tukesin lisäksi Lapin ELY-keskukselle ja aluetta hallinnoivalle Metsähallituksen Lapin luontopalveluille. Kaivosviranomaisella ei ole käytettävissä lajien uhanalaisuuden selvittämiseen liittyvää osaamista eikä pääsyä ympäristöhallinnon uhanalaisrekistereihin. Luonnonsuojeluviranomaisena ELY-keskuksen tehtävä on luonnonsuojelulain 6 §:n mukaisesti valvoa luonnonsuojelua ja tämän vuoksi yksityiskohtainen ja tutkimussuunnitelma kairauspisteistä ja kulkureiteistä tulee esittää kaivosviranomaisen lisäksi Lapin ELY-keskukselle ja Metsähallituksen Lapin luontopalveluille. Samalla Yhtiö saa tarvittavaa ohjausta toimintaan Natura 2000 –alueella.

Kasvillisuuskartoitukset

Kairauspisteet ja niille johtavat kulkureitit tulee suunnitella niin, että minimoidaan maaston kuluminen sekä puihin ja pensaisiin kohdistuvat haitalliset vaikutukset eikä uhanalaisille ja luontodirektiivin liitteen II ja IV –lajien esiintymille aiheuteta häiriötä. JKS4M –laitteistoa käytettäessä on selvitettävä etukäteen reittien ja näytteenottokohtien kasvillisuus, jottei toiminnasta aiheudu haittaa luontodirektiivin liitteen II lajeille eikä muille huomionarvoisille lajeille. Vastaavasti kasvillisuuskartoitukset on tehtävä alueilla, joille kohdistuu uranäytteiden tai maaperänäytteiden ottoa. Kasvillisuuskartoituksilla turvataan se, ettei mm. luontodirektiivin liitteen II ja IV lajeille aiheuteta vahinkoa. Lapin ELY-keskus pitää tärkeänä, että kasvillisuuskartoitukset kairauspisteiltä ja kulkureiteiltä tulee selkeästi sisällyttää luonnonsuojelualueiden malminetsintälupaan lupamääräyksiksi ja näin ollen niiden tulee sisältyä myös mahdolliseen malminetsintälupapäätöksen toimeenpanomääräykseen.

Kairaussoijan talteenotto

Lapin ELY-keskus on lausunnossaan 17.4.2014 malminetsintälupahakemuksesta ja Natura-arvioinnista todennut, että kairaussoija otetaan talteen kaikilta Natura-alueelta tehtäviltä kairauspisteiltä. ELY-keskus toistaa tämän vaatimuksen koskemaan myös mahdollista täytöntöönpanomääräystä. Yhtiö on lisäksi ilmoittanut luonnonsuojeluviranomaiselle, että he keräävät soijan kaikilta kairauspisteiltä. Tämä on hyvä sisällyttää myös kaivosviranomaisen päätökseen.

Lausunnon valmisteluun on osallistunut ylitarkastaja Liisa Viitala. Lisätiedot Pirkko Posioilta, puh. 0295 037 489.

Luonnonsuojeluyksikön päällikkö

Päivi Lundvall

Ympäristölakimies

Pirkko Posio /

TIEDOKSI

Mawson Oy, Michael Hudson  
Metsähallitus, Kristiina Hoikka



Lapin luonnonsuojelupiiri ry  
 Valtakatu 22  
 96200 Rovaniemi  
 puh. 040 823 2443  
 sähköp. [lappi@sll.fi](mailto:lappi@sll.fi)

MIELIPIDE

4.9.2014



Tukes  
 kaivosasiat@tukes.fi

Viite Tukesin kuulutus 12.8.2014 ML2013:0041

Asia **Mawson Oy:n hakemus malminetsintäpäätöksen (jatkoaika) täytäntöönpano muutoksenhausta huolimatta**

Mawson Oy hakee ensisijaisesti oikeutta suorittaa kaikkia päätöksessä ML2013:0041 sallittuja toimenpiteitä. Toissijaisesti yhtiö hakee oikeutta suorittaa vastaavia toimenpiteitä, jotka on sallittu aiemmassa valtausoikeutta koskevassa päätöksessä KaivNro 8837, joka on annettu 31.10.2011.

Hakemukseen toteamme, että Tukesin ei tule myöntyä kumpaankaan Mawson Oy:n hakemukseen. Valituksemme pääkohdat olivat suojelualueen eheyden ja koskemattomuuden turvaaminen sekä kaivoslain 61 § 3-kohdan mukainen este jatkaa toimintaa. Mawson Oy ei ole noudattanut kaivoslaissa säädettyjä velvollisuuksia eikä aikaisempia lupamääräyksiä.

Mawson Oy kertoo hakemuksessaan, että 31.10.2011 Tukesin antamasta luvasta jätettiin 5 valitusta, jotka hallinto-oikeus hylkäsi 15.10.2012. Tällöin ei varmaankaan ollut tiedossa, että Mawson Oy on hävittänyt ilmeisesti syksyllä 2011 uhanalaisia lajeja eikä ole noudattanut lupamääräyksiä (mikäli ei ole peräti toimittu suojelualueella ilman mitään lupaa). Tämän tiedon suhteen olemme median varassa, koska lain viranomaisen toiminnan julkisuudesta 6 luku 24 pykälän mukaan: "Salassa pidettäviä asiakirjoja ovat, jollei erikseen toisin säädetä... 3) poliisille ja muille esitutkintaviranomaisille ja syyttäjille sekä tarkastus- ja valvontaviranomaisille tehdyt ilmoitukset rikoksista, esitutkintaa ja syyteharkintaa varten saadut ja laaditut asiakirjat sekä haastehakemus...". Emme siis ole saaneet tutkintapyyntöä nähtäväksemme.

Yhtiön luetteleminen taloudellisiin asioihin toteamme vain, että yhtiön täytyy tiedostaa, että on erityisen riskialtista hakea tutkimuslupia suojelualueille. Yhtiö ei voi olettaa, että ne menevät läpi normihakemuksina.

Lopuksi toteamme, ettemme valittaneet aikaisemmasta päätöksestä osittain ajan puutteen vuoksi ja myöskään sen vuoksi, että pikaisella lukemisella totesimme, että lupa ei sallinut mm. syväkairauksia suojelualueilla. Emme vastusta malminetsintää sinänsä. Luonnonsuojelupiirin sääntöjen mukaisesti tavoitteemme on estää luontoa ja ympäristöä tuhoava toiminta. Sodankylän Viiankiaavan soidensuojelu- ja Natura-alueella olemme seuranneet etsintää 8 vuoden ajan, kunnes

totesimme jälkien perusteella, että etsinnän vaikutuksia suojelualueen koskemattomuuteen ei voida varmuudella taata kaikista varotoimista huolimatta.

Rovaniemellä 4.9.2014 yhdistyksen puolesta

Sari Hänninen  
puheenjohtaja

Tarja Pasma  
sihteeri

24.9.2014

**TURVALLISUUS- JA KEMIKAALIVIRASTOLLE**

**SELITYS**

**ASIA** Päätöksen täytäntöönpano muutoksenhausta huolimatta,  
Päätös malminetsintäluvan myöntämisestä ML2013:0041  
annettu 26.6.2014

**SELITYKSEN AIHE** Turvallisuus- ja kemikaaliviraston 19.9.2014 päivätty  
selityspyyntö ja siinä viitatus:  
- Elinkeino-, liikenne ja ympäristökeskuksen lausunto 8.9.2014  
- Metsähallituksen lausunto 11.9.2014  
- Lapin luonnonsuojelupiirin mielipide 4.9.2014

**HAKIJA JA SELITYKSEN ANTAJA** Mawson Oy  
Y-tunnus 2437454-1  
Lantontie 34  
95680 Lohijärvi

**Lisätietoja antaa:** Tapani Hyysalo  
thyysalo@mawson.fi  
p. 050 448 8303

**SELITYS**

Lausunnoissa ja mielipiteissä ei ole esitetty sellaista, jonka vuoksi yhtiön hakemusta ei voitaisi hyväksyä. Esitettyjen lausuntojen ja mielipiteiden yksityiskohtia on kommentoitu jäljempänä.

Tässä selityksessä on otettu kantaa ainoastaan Turvallisuus- ja kemikaalivirastossa vireillä olevaan asiaan, eli täytäntöönpanomääräyksen antamiseen ja siihen mahdollisesti otettaviin määräyksiin. Nämä määräykset koskisivat ainoastaan aikaa ennen malminetsintätulon lainvoimaiseksi tuloa. Tässä selityksessä ei oteta kantaa siihen, voisiko ja tulisiko Pohjois-Suomen hallinto-oikeuden muuttaa millään tavoin valituksenalaista päätöstä valituksen takia. Edelleen tässä selityksessä ei oteta kantaa siihen, miten yhtiö toimii tai miten sen tulisi toimia sen jälkeen, kun malminetsintälupaa koskeva päätös tulee lainvoimaiseksi.

**1. Lapin Ely-keskuksen lausunto**

Lausunnossa on esitetty Ely-keskuksen näkemys alueen lupatilanteesta ja myönnetystä malminetsintäluvasta. Asioilla ei ole sellaista yhteyttä nyt kyseessä olevaan täytäntöönpanolupahakemukseen, että näitä seikkoja olisi tarpeen kommentoida.

*Lapin Ely-keskuksen mukaan mm. JKS4M – tyyppisen laitteiston käyttö olisi mahdollista Mustiaapa-Kaattasjärven Natura 2000 –alueella siihen asti kunnes malminetsintälupa ML2013:0041 saa lainvoiman.*

Yhtiö yhtyy Ely-keskuksen näkemykseen. JKS4M-laitteen, tai sitä vastaavan laitteen, käyttämisestä voi olla tarpeen mainita erikseen täytäntöönpanoa koskevassa päätöksessä.

*Lapin ELY-keskus katsoo, että yksityiskohtainen ja tarkka tutkimussuunnitelma tulee esittää hyvissä ajoin Tukesin lisäksi Lapin ELY-keskukselle ja aluetta hallinnoivalle Metsähallituksen Lapin luontopalveluille.*

Yhtiö ei vastusta tutkimussuunnitelman esittämisvelvollisuutta koskevan määräyksen sisällyttämistä täytäntöönpanoa koskevaan päätökseen.

*Lapin Ely-keskus pitää tärkeänä, että kasvillisuuskartoitukset kairauspisteiltä ja kulkureiteiltä tulee asettaa mahdolliseen malminetsintälupapäätöksen toimeenpanomääräykseen lupamääräyksinä.*

Yhtiö ei vastusta kasvillisuuskartoituksia koskevan määräyksen asettamista täytäntöönpanoa koskevaan määräykseen. Tilanteessa, jossa JKS4M-laitteisto, tai sitä vastaava laitteisto, kuljetetaan paikalle talvella, eivät erilliset kasvillisuuskartoitukset kulkureiteiltä ole tarpeen.

*Lapin ELY-keskus on katsonut, että lupamääräyksiin tulee sisällyttää määräys, jonka mukaan kairaussoija otetaan talteen kaikilta Natura-alueelta tehtäviltä kairauspisteiltä.*

Yhtiö ei vastusta kairaussoijan talteen ottamista koskevan määräyksen sisällyttämistä täytäntöönpanoa koskevaan päätökseen.

## 2. Metsähallituksen lausunto

Myös Metsähallituksen mielestä voimassa olevan valtausluvan mukaisia toimenpiteitä on tietyin edellytyksin mahdollista suorittaa siten, että täytäntöönpanomääräyksen antamisen edellytykset täyttyvät. Yhtiö yhtyy Metsähallituksen näkemykseen.

*Metsähallitus katsoo, että mikäli Tukes myöntää oikeuden suorittaa vastaavia toimenpiteitä, kuin voimassa olevassa valtausluvassa, tulee noudattaa esitettyä tutkimussuunnitelmaa, ja viittaa 20.8.2014 päivättyyn tutkimussuunnitelman "Tutkimussuunnitelma kannettavalla minikairalla tehtävän näytteenotto-ohjelman toteutuksesta Rajapalojen alueella".*

Yhtiö ei vastusta tutkimussuunnitelman esittämisvelvollisuutta koskevan määräyksen sisällyttämistä täytäntöönpanoa koskevaan päätökseen. Sen sijaan täytäntöönpanomääräys ei saa liittyä pelkästään 20.8.2014 päivätyn tutkimussuunnitelman toteuttamiseen, vaan sen tulee sallia myös myöhemmät mahdolliset tutkimukset.

*Metsähallituksen mukaan Syväkairausta ja pohjamoreeninäytteenottoa tai vaikutuksiltaan vastaavia tutkimustoimenpiteitä ei saa suorittaa uhanalaisten eliölajien esiintymäpaikkojen välittömässä läheisyydessä. Toimenpiteiden suojaetäisyys on oltava puustoisilla alueilla 30 m. Avoimilla alueilla riittää Mekooppaan mukainen suojaetäisyys 15-20 metriä. Syväkairaukset tulee tehdä Natura-alueilla talviaikana, kun maa on roudassa ja kasvillisuutta suojaa kunnollinen lumipeite. Myös laitteiston siirrot ja kulkeminen raskailta koneilla tulee tehdä vain kun lumipeitteen suoja on riittävä. Tällaiset pisteet ja reitit pitää inventoida ja merkitä maastoon edeltävänä kasvukautena, sen varmistamiseksi, ettei vaurioita lajistolle tai luontotyypeille synny.*

Metsähallituksen lausunto liittyy tältä osin tilanteeseen, jossa Tukes päättäisi sallia yhtiön ensisijaisen vaatimuksen mukaisesti myös syväkairaukset ennen luvan lainvoimaiseksi tuloa. Tässä tapauksessa Metsähallituksen vaatimukset voidaan ottaa täytäntöönpanomääräykseen. Tässä yhteydessä yhtiö ei ota kantaa siihen, millaisia suojaetäisyyksiä ja muita toimenpiteitä tulee noudattaa siinä vaiheessa, kun malminetsintälupa tulee lainvoimaiseksi. Asia ei kuulu nyt meneillään olevaan täytäntöönpanomääräyksen antamisprosessiin.

*Jos JKS4M-laitteella tehdään toimenpiteitä ilman lumisuoja, on kairauspisteet ja reitit inventoitava. Talvella kairatessa inventoinnit kairauspisteellä riittävät. Lajiston säilymistä varmistamiseksi hakijan tulee esittää tarkempi tutkimussuunnitelma Lapin ELY-keskukselle ja Metsähallitukselle hyvissä ajoin ennen tutkimusten aloittamista.*

Yhtiö ei vastusta täytäntöönpanomääräykseen otettavaa tutkimussuunnitelman esittämisvelvollisuutta ja lajiston inventointivelvoitetta.

*Metsähallitus muistuttaa, että valtauspäätöksessä todetun mukaisesti tutkimustoimenpiteet on rajattava maastossa jalkaisin tehtäviin tutkimuksiin. Mikäli Tuokes Metsähallituksen näkemyksen vastaisesti mahdollistaisi malminetsintään liittyvän maastoliikenteen Natura-alueella, päätöksessä tulee antaa moottoriajoneuvolla liikkumista rajoittavat määräykset, jotka turvaavat Mustiaapa-Kaattasjärven Natura-alueen suojeluarvot. Yhtiön on esitettävä tarkempi suunnitelma toimenpiteistä hyvissä ajoin hyväksyttäväksi Metsähallitukselle. Toimenpidesuunnitelman pitää sisältää tarkka kuvaus toimenpiteistä, käytettävistä välineistä, ajankohdista ja reiteistä. Lupamääräyksissä on edellytettävä, että Natura- ja ohjelma-alueella liikutaan moottoriajoneuvoilla vain lumipeitteisenä aikana maaperän ollessa roudassa. Liikkumisesta ei saa aiheutua maasto- tai kasvillisuusvaurioita. Puustoisilla luontotyypeillä kulkureitit tulee suunnitella huolellisesti niin, ettei synny puustovaurioita. Talviaikaiset reitit tulee merkitä maastoon kesäaikana huomioiden lajiesiintymät sekä maaston muodot ja puustoisuus reitillä, siten että vaurioita suojeluarvoille tai uhanalaisille lajeille ei synny.*

*Kesäaikainen maastoliikenne ei Metsähallituksen näkemyksen mukaan ole mahdollista ilman suojeluarvojen vaarantumista kuin niillä suhteellisen pienialaisilla kuvioilla, jotka eivät edusta mitään luontodirektiivin luontotyyppiä. Erityisesti on todettava, että kesäaikainen maastoliikenne voi edellyttää reittien tarkkaa luontotyyppien sekä uhanalaisten, rauhoitettujen tai erityisesti suojeltavien lajien kartoitusta niiden havaitsemiseen soveliaana aikana. Kesäaikaista maastoliikennettä koskevista yksityiskohdista on tarpeen sopia ennakoon Metsähallituksen kanssa, sen varmistamiseksi, ettei maastoliikenteellä vaaranneta alueen suojeluarvoja.*

Yhtiö ei vastusta maastoliikenteen sallivan määräyksen sisällyttämistä täytäntöönpanoa koskevaan päätökseen, eikä sitä, että kyseiseen määräkseen sisällytetään Metsähallituksen esittämät maastoliikenteen rajoittamista, suunnittelua ja suunnitelmien esittämistä koskevat määräykset.

*Alueen jälkihoitotyöt (siistiminen ja soijan poiskuljettaminen) tulee tehdä viipymättä kaikilla syväkairaus- ja JKS4M-laitteella kairatuilla pisteillä. Luonnonsuojelullisista syistä työ on tehtävä maan ollessa routaantunut ja lumipeitteinen.*


Yhtiö ei vastusta kairaussoijan talteen ottamista koskevan määräyksen sisällyttämistä täytäntöönpanoa koskevaan päätökseen. Yhtiö kuitenkin ehdottaa, että hyvän tuloksen saavuttamiseksi kunkin kairauskohteen jälkihoitotyöt tehdään viipymättä kairauskohteen päätyttyä kairauskohteella. Jälkihoitotyöt aiheuttavat enemmän luontovaikutuksia mikäli ne tehdään maan routaannuttua ja peityttyä lumeen.

### **3. Lapin luonnonsuojelupiiri ry:n mielipide**

Lapin luonnonsuojelupiiri ry:n mielipiteessä on käsitelty yhtiön toimenpiteitä vuonna 2011 sekä vuoden 2011 valtauspäätökseen liittyvien valitusten käsittelyä. Näillä seikoilla ei ole sellaista yhteyttä nyt kyseessä olevaan täytäntöönpanomääräykseen, että niitä olisi tarpeen kommentoida.

Sekä luonnonsuojelupiirin valituksessa että sen nyt antamassa mielipiteessä on keskitytty erityisesti syväkairauksiin Natura-alueilla. Tämän perusteella ainakaan yhtiön toissijaisen vaatimuksen hyväksymiselle ei ole esteitä.

MAWSON OY



Tapani Hyysalo  
operatiivinen päällikkö

