

## KUULUTUS

Turvallisuus- ja kemikaalivirasto (Tukes) on kaivoslain (621/2011) perusteella 17.9.2014 hyväksynyt seuraavan malminetsintälupaa koskevan hakemuksen.

Hakija: FQM FinnEx Oy

Alueen nimi: Kostonjärvi

Lupatunnus: ML2013:0044

Alueen sijainti ja koko: Taivalkosken ja Posion kuntien rajalla, Kostonjärven läheisyydessä; 1416,84 ha

Päätökseen saa kaivoslain (621/2011) 162 §:n nojalla hakea muutosta valittamalla hallinto-oikeuteen. Valitusaika on 30 päivää päätöksen antopäivästä. Päätöksen liitteenä olevasta valitusosoituksesta ilmenee, miten muutosta haettaessa on meneteltävä. Päätös on nähtävillä Taivalkosken kunnan virastotalolla (Kirkkotie 6), Posion kunnan virastotalolla (Kirkkotie 1), Tukesin Rovaniemen toimipaikassa (käyntiosoite; Valtakatu 2, Rovaniemi) ja Tukesin internet-sivuilla (<http://www.tukes.fi/malminetsinta>).

Lisätietoja [kaivosasiat@tukes.fi](mailto:kaivosasiat@tukes.fi) tai Jani Jäsberg puh. 029 5052 069

Kuulutettu 17.9.2014

Pidetään nähtävänä 17.10.2014 asti

FQM FinnEx Oy  
Kaikutie 1  
99600 Sodankylä

**PÄÄTÖS MALMINETSINTÄLUVAN MYÖNTÄMISESTÄ**  
**Malminetsintälupahakemus**

Hakija: FQM FinnEx Oy  
Y-tunnus: 2345662-5  
Suomi

**Yhteystiedot:**  
Kaikutie 1  
99600 Sodankylä

**Lisätietoja antaa:**  
Petri Peltonen  
petri.peltonen@fqml.com  
+358 40 7590 198

Vireilletulopvm: 26.8.2013  
Etuoikeuspvm: 30.8.2013  
Hakemuksen tarkoitus: Malminetsintä kaivoslain (621/2011) 5 §:n tarkoittamalla tavalla

**PÄÄTÖS**

Turvallisuus- ja kemikaalivirasto (Tukes) **myöntää** kaivoslain (621/2011) nojalla FQM FinnEx Oy:lle malminetsintäluvan nimeltä "Kostonjärvi" lupatunnuksella ML2013:0044.

Perustelut: Hakija on osoittanut, että kaivoslaissa (621/2011) säädetyt edellytykset täyttyvät eikä luvan myöntämiselle ole kaivoslaissa säädettyä estettä.

Malminetsintäluvan nojalla luvanhaltijalla on oikeus omalla ja toisen maalla tässä luvassa mainitulla alueella (malminetsintäalueella) tutkia geologisten muodostumien rakenteita ja koostumusta sekä tehdä muita kaivostoimintaa valmistelevia tutkimuksia ja muuta malminetsintää esiintymän paikallistamiseksi sekä sen laadun, laajuuden ja hyödyntämiskelpoisuuden selvittämiseksi sen mukaan kuin tässä malminetsintäluvassa tarkemmin määrätään.

Malminetsintälupa ei oikeuta esiintymän hyödyntämiseen.

## Päätöksen voimassaolo

Malminetsintälupa on **voimassa neljä (4) vuotta** päätöksen lainvoimaiseksi tulosta.

Perustelut: Hakija on hakenut malminetsintälupaa kaivoslain (621/2011) 34 §:n mukaisesti. Luvan voimassaoloaika on lain sallima enimmäisaika malminetsintäluvalle.

## Päätöksen täytäntöönpano

Kaivoslain (621/2011) 168.1 §:n mukaisesti malminetsintälupaan perustuvat toimenpiteet saa aloittaa, kun siihen oikeuttava lupapäätös on saanut lainvoiman. Jos asianomaisen toimenpiteen suorittaminen edellyttää muualla lainsäädännössä vaadittua lupaa, saa toimenpiteen kuitenkin aloittaa vasta, kun asianomainen lupapäätös on saanut lainvoiman, päätöksessä asetetut velvoitteet on suoritettu tai toiminnan aloittamiseen on saatu oikeus asiassa toimivaltaiselta viranomaiselta.

## Malminetsintäalueen tiedot

Pinta-ala: 1416,84 ha  
Alueen nimi: Kostonjärvi  
Sijainti: Taivalkoski ja Posio  
Alueen tarkempi sijainti ja rajat ilmenevät tähän päätökseen liitetystä lupakartasta (Liite 1).

## Alueesta tarkemmin

Lupa-alue ML2013:0044 sijaitsee Kostonjärven rannalla, Taivalkosken ja Posion kuntien rajalla. Osalla aluetta on voimassa 10.5.2004 hyväksytty Kostonjärven rantayleiskaava. Malminetsintäalueesta on Taivalkosken kunnan 7.10.2013 antaman lausunnon perusteella rajattu pois Kostonjärven yleiskaavassa matkailupalveluiden alueeksi osoitettu RM-1 kortteli. Lupa-alueella on myös Romevaarassa ja Tiettämövaarassa sijaitseva Metsähallituksen perustama Salmivaaran suojelumetsä (Liite 6).

Lupa-alueella ei sijaitse Natura 2000-verkoston alueita, luonnonsuojelu- tai luonnonsuojeluohjelma-alueita. Salmintunturi-Rääpysjärvi Natura-alue, joka kuuluu myös Syötteen kansallispuistoon, on malminetsintälupa-alueen lounaispuolella noin 1,1 kilometrin päässä alueen rajasta. Malminetsintälupa-alueella ei ole pohjavesialueita.

## Otaksuma mineraaleista

Hakija otaksuu alueella olevan kuparia (Cu), nikkeliä (Ni), kultaa (Au), platinaa (Pt) ja palladiumia (Pd). Otaksunta perustuu Geologian tutkimuskeskukselta hankitun geoaineiston tulkintaan ja hakijan kaivoslain tarkoittamana etsintätyönä tekemiin kenttätarkastuksiin. Lisäksi ulkopuolinen konsultti on arvioinut alueella olevan malminetsintäpotentiaalia.

## **Yleisten ja yksityisten etujen turvaamiseksi tarpeelliset lupamääräykset (velvoitteet ja rajoitukset)**

### **1. Määräys malminetsintätutkimusten sallituista ajankohdista ja menetelmistä, sekä malminetsintään liittyvistä laitteista ja rakennelmista**

Tämän malminetsintäluvan nojalla on sallittua suorittaa seuraavia malminetsintätoimenpiteitä ja soveltaa seuraavia malminetsintämenetelmiä:

1. Geofysikaaliset ja geokemialliset tai vaikutuksiltaan edellisiin verrattavat tutkimusmenetelmät
2. Koneellisesti tehtävät maaperä- ja kallioperänäytteenotto (moreeni-, ura- ja pistenäytteet, kairaus)

Perustelut: Hakija on esittänyt hakemuksessaan nämä menetelmät ja kaivosviranomaisen arvioi ne tarpeelliseksi jotta alueen mineraalipotentialia saadaan tehokkaasti tutkittua. Jotta mahdolliselle jatkoluvalle edellytetty vaade tehokkaasta malminetsinnästä toteutuu, tässä lupamääräyksessä tarkoitettujen toimenpiteiden tulee olla suoritettuina.

### **2. Määräys tutkimustöitä ja -tuloksia koskevasta selvitysvelvollisuudesta**

Malminetsintäluvan haltijan on vuosittain toimitettava kaivosviranomaiselle selvitys suoritetuista tutkimustöistä ja niiden tuloksista. Tutkimustöitä ja -tuloksia koskevaan vuosittaiseen selvitykseen on sisällytettävä: käytetyt tutkimus- ja työmenetelmät, yhteenveto tehdyistä tutkimuksista ja pääasialliset tulokset. Kaivosviranomaisen voi ohjeistaa hakijoita tarkemmin raportoinnin muodosta ja ajankohdasta. Ohje löytyy Tukesin internet-sivuilta. Kunkin kalenterivuoden tutkimustöistä ja -tuloksista on raportoitava seuraavan vuoden kesäkuun loppuun mennessä, ellei toisin ohjeisteta.

Perustelut: Määräyksen perusteena on kaivoslaki (621/2011) 14 § ja VNa kaivostoiminnasta (391/2012) 4 §.

### **3. Määräys jälkitoimenpiteiden ajankohdasta ja ilmoittamisesta kaivosviranomaiselle**

Kun malminetsintälupa on rauennut tai peruutettu, malminetsintäluvan haltijan on

1) välittömästi saatettava malminetsintäalue yleisen turvallisuuden vaatimaan kuntoon, poistettava väliaikaiset rakennelmat ja laitteet, huolehdittava alueen kunnostamisesta ja siistimisestä sekä saatettava alue mahdollisimman luonnonmukaiseen tilaan. Malminetsintäluvan haltijan on tehtävä kirjallinen ilmoitus kaivosviranomaiselle, malminetsintäalueeseen kuuluvien kiinteistöjen omistajille ja muille oikeudenhaltijoille, kun toimenpiteet on saatettu loppuun. Ilmoituksen tulee sisältää tiedot jälkitoimenpiteiden päättymispäivästä sekä kuvaus toteutetuista jälkitoimenpiteistä.

2) kuuden kuukauden kuluessa luovutettava kaivosviranomaiselle tutkimustyöselostus, tutkimukseen liittyvä tietoaineisto ja kirjallinen esitys edustavasta otoksesta kairasydämiä. Kaivosviranomaisen ohjeistaa hakijoita tarkemmin raportoinnin muodosta. Ohje löytyy Tukesin internet-sivuilta.

Perustelut: Määräyksen perusteena on kaivoslaki (621/2011), 15 § ja VNa kaivostoiminnasta (391/2012), 5 §.

#### 4. Määräys kaivannaisjätteen jätehuoltosuunnitelmasta ja sen noudattamisesta

Malminetsintäluvan haltija on velvollinen huolehtimaan maa- ja kiviainesjätteen synnyn ehkäisemisestä, sen haitallisuuden vähentämisestä sekä jätteen hyödyntämisestä tai käsittelemisestä.

Malminetsinnästä tässä luvassa myönnettyillä menetelmillä ei synny kaivannaisjätettä. Töiden loputtua kohteella on alue välittömästi saatettava mahdollisimman luonnonmukaiseen tilaan ja korjattava mahdolliset maastovahingot.

Perustelut: Määräyksen perusteena on kaivoslaki (621/2011) 13 § ja VNa kaivostoiminnasta (391/2012) 3 §.

#### 5. Määräys ilmoitusvelvollisuudesta koskien malminetsintäalueen maastotöitä ja rakennelmia

Malminetsintäluvan haltijan on ilmoitettava kirjallisesti malminetsintäalueeseen kuuluvien kiinteistöjen omistajille (sekä näihin rinnastettaville, Kaivoslaki 5.2 §) ja muille oikeudenhaltijoille etukäteen kaikista maastotöistä, jotka voivat aiheuttaa vahinkoa tai haittaa, sekä väliaikaisista rakennelmista. Malminetsintäluvan haltijan on ilmoitettava maastotöistä toimialallaan yleistä etua valvoville viranomaisille:

- Pohjois-Pohjanmaan ELY-keskuksen ympäristövastuualueelle
- Metsähallitukselle
- Museovirastolle jos alueella oletetaan olevan kiinteitä muinaisjäänneksiä tai irtaimia muinaisineitä.

Ilmoituksen sisällöstä on säädetty Vna kaivostoiminnasta 2.2. §:ssä.

Perustelut: Määräyksen perusteena on kaivoslaki (621/2011) 12 § ja VNa kaivostoiminnasta (391/2012) 2 §.

#### 6. Määräys malminetsintäalueen koon pienentämisen aikataulusta

Malminetsintäalueen pienentämiselle kaivosviranomaisen ei näe tässä vaiheessa olevan tarvetta. Tutkimuksia voidaan pitää perusteltuna koko ML2013:0044 alueelle.

Perustelut: Otettaessa huomioon tutkimussuunnitelma ja sen perustelut, sekä seikat, että kyseessä on alkuvaiheen tutkimustoiminta ja etteivät luvassa sallittavat malminetsintätoimet estä tai vaikeuta olennaisesti muita alueeseen kohdistuvia käyttötarpeita, voidaan tutkimuksia pitää perusteltuna koko alueelle (kaivoslaki (621/2011) 11 §).

#### 7. Määräys vakuuden asettamisesta

Hakijalle 4.4.2014 myönnettyssä malminetsintälupapäätöksessä (ML2013:0072) on määrätty 30 000 euron suuruinen pankkitalletusvakuus panttaussitoumuksella, joka kattaa myös tässä päätöksessä kaivoslakiin perustuvasta toiminnasta mahdollisesti aiheutuneiden vahinkojen ja haittojen korvaamisen sekä kaivoslain mukaisten jälkitoimenpiteiden suorittamisen.

Perustelut: Määräyksen perusteena on kaivoslaki (621/2011) 107 §. Vakuus on yhtiökohtainen ja se asetetaan yhtiön voimassa olevien malminetsintäluvan/lupien, ja myös mahdollisesti myöhemmin myönnettävien malminetsintälupien kokonaispinta-alan mukaan. Tukesin linjauksen mukaisesti 10 001 - 50 000 hehtaarin alueelle vakuus on **30 000 €**. Koneellisen montutuksen ja järeämmän toiminnan (esim. koelouhinta) vakuus arvioidaan ja määrätään lupakohtaisesti.

8. Määräykset malminetsintää ja malminetsintäalueen käyttöä koskevista seikoista sen varmistamiseksi, ettei toiminnasta aiheudu kaivoslaissa (621/2011) kiellettyä seurausta

Malminetsintäluvan haltijan on tulpattava kairareiät, mikäli kairareiästä nousee pohjavettä maanpinnalle. Kairaputket on katkaistava mahdollisimman läheltä maanpintaa, ja kairakohteiden jätehuolto sekä siistiminen on tehtävä välittömästi töiden loputtua kohteella. Jos kairauksessa tarvittavan käytettävän veden määrä ylittää 100m<sup>3</sup>/vrk, on toimittava kuten vesilain (587/2011) 15 §:ssä todetaan. Vesi on pyrittävä ottamaan ensisijaisesti aiemmin kairatusta kairareiästä tai alueen ojista.

Perustelut: Malminetsintäluvan haltijan on luovuttuaan malminetsintäalupa-alueesta tai sen menetettyään viipymättä saatettava malminetsintäalue yleisen turvallisuuden vaatimaan kuntoon, sekä saatettava alue mahdollisimman luonnonmukaiseen tilaan (621/2011) 11 ja 15 §.

Malminetsintäalueella on kulttuuriperintö- ja muinaisjäänöskohteita (Liitteet 5 ja 6) jotka tulee ottaa huomioon malminetsintätoimia suunniteltaessa. Mikäli ML2013:0044-alueelta löydetään tutkimuksia tehtäessä uusia mahdollisia muinaismuistolain tarkoittamia kohteita, joita ei ole tunnettu aiemmin, tulee luvan haltijan keskeyttää työt mahdollisen muinaisjäänöksen kohdalta ja toimia kuten muinaismuistolain (295/1963) 14 ja 16 §:ssä todetaan, ja ilmoittaa löydöksistä viipymättä Museovirastoon. Tämä päätös lähetetään myös Museovirastolle tiedoksi mahdollisten muinaismuistokohteiden tarkistamista varten.

Perustelut: Mahdollisten muinaismuistojen inventointivelvollisuutta ei ole tarpeen asettaa malminetsintäluvan haltijalle, vaan mahdollisten muinaismuistolöydösten huomioon ottaminen ja niistä ilmoittaminen katsotaan riittäväksi.

9. Määräykset yleisen ja yksityisen edun kannalta välttämättömistä ja luvan edellytysten toteuttamiseen liittyvistä seikoista

Lupa-alueella ei sijaitse luonnonsuojelulain Natura 2000-verkoston alueita, luonnonsuojelualueita eikä valtioneuvoston hyväksymiä luonnonsuojeluohjelma-alueita. Lupa-alueella ei ole myöskään valtakunnallisesti merkittäviä maisema-alueita, maisemanhoitoalueita eikä yksityisiä suojelualueita. Alueella ei ole luonnonsuojelulain 29 §:n tarkoittamien luontotyyppien suojelualueita.

Pohjois-Pohjanmaan ELY-keskuksen sekä Metsähallituksen lausuntojen (Liitteet 5 ja 6) mukaan lupa-alueella, Romeojan varressa sijaitsee valtakunnallisesti uhanalaiseksi luokitellun liito-oravan elinympäristö. Liito-oravan lisääntymis- ja levähdyspaikkojen hävittäminen ja heikentäminen on luonnonsuojelulain 49 §:n nojalla kielletty. Luvan haltijan tulee huomioida elinympäristön

turvaaminen malminetsintätoimien suunnittelussa kyseisellä alueella. Lisäksi samojen lausuntojen mukaan alueen länsiosasta Romevaaran etelärinteen ja Romesuon pohjoisosan alueelta on tiedossa useita silmälläpidettäväksi arvioitujen kääpälajien esiintymispaikkoja. Hakija voi pyytää tarkemmat tiedot edellä mainittujen lajien esiintymispaikoista Pohjois-Pohjanmaan ELY-keskukselta.

ELY-keskuksen lausunnon (Liite 5) mukaan maisemaa muuttavat toimenpiteet Kostonjärven rantayleiskaavan alueella edellyttävät maankäyttö- ja rakennuslain 128 §:n mukaista lupaa.

Malminetsintäluvan haltijan tulee toimittaa hyvissä ajoin ennen tutkimustöiden aloittamista tarkka tutkimussuunnitelma toimenpiteineen ja sijaintitietoineen Tukesille. Lisäksi tutkimussuunnitelma tulee toimittaa tiedoksi toimivaltaiselle Pohjois-Pohjanmaan Ely-keskukselle sekä Metsähallitukselle.

Perustelut: Määräyksen perusteena on kaivoslaki (621/2011) 11 § ja 12 § sekä VNa kaivostoiminnasta (391/2012) 2 §. Tutkimussuunnitelman esittämisvelvollisuudella varmistetaan, että toimenpiteisiin voidaan tarvittaessa valvonnallisesti puuttua. Samalla Tukesin on mahdollista kaivoslain valvonnan toteuttamiseksi arvioida toimenpiteiden vaikutusta ja tarvittaessa antaa tarkempia lisämääräyksiä toimenpiteiden suorittamisesta.

Liikkuminen kohteella sulanmaan aikana on pyrittävä suunnittelemaan niin, että olemassa olevia uria ja luontaisia aukkoja käytetään mahdollisimman paljon hyväksi. Kosteikkoalueilla liikkumista tulee välttää sulanmaan aikana. Liikuttaessa luonnon monimuotoisuuden kannalta erityisen tärkeillä elinympäristöillä alueen luontoarvoja ei tule heikentää. Mikäli kohteella joudutaan kaatamaan puita, tulee ne korvata täysimääräisinä maanomistajalle. Nuorelle puustolle tapahtuneissa vahingoissa tulee korvata lisäksi vielä odotusarvon menetys. Mikäli yhtiö ja maanomistaja eivät pääse yhteisymmärrykseen korvauksesta, silloin puolueeton arviointi tulee tehdä paikallisen metsänhoitoyhdistyksen tai metsäkeskuksen toimihenkilön toimesta.

Malminetsintäluvan haltijan on rajoitettava malminetsintä ja muu malminetsintäalueen käyttö tutkimustyön kannalta välttämättömiin toimenpiteisiin. Toimenpiteet on suunniteltava siten, että niistä ei aiheudu kohtuudella vältettävissä olevaa yleisen tai yksityisen edun loukkausta. Malminetsintäluvan nojalla tapahtuvasta malminetsinnästä ja muusta malminetsintäalueen käytöstä ei saa aiheutua:

- 1) haittaa ihmisten terveydelle tai vaaraa yleiselle turvallisuudelle;
- 2) olennaista haittaa muulle elinkeinotoiminnalle;
- 3) merkittäviä muutoksia luonnonolosuhteissa;
- 4) harvinaisten tai arvokkaiden luonnonesiintymien olennaista vahingoittumista;
- 5) merkittävää maisemallista haittaa.

Perustelut: Määräys perustuu kaivoslain (621/2011) 11 § ään.

#### 10. Määräys malminetsintäkorvauksen suuruudesta ja maksuajankodasta

Malminetsintäluvan haltijan on maksettava malminetsintä-alueeseen kuuluvien kiinteistöjen omistajille vuotuista korvausta **20 euroa hehtaarilta** luvan voimassaoloajalta.

Malminetsintäkorvaus on ensimmäiseltä vuodelta maksettava viimeistään 30 päivänä siitä, kun malminetsintälupa on tullut lainvoimaiseksi. Seuraavina vuosina korvaus on maksettava vastaavana ajankohtana.

Perustelut: Määräys perustuu kaivoslain (621/2011) 99 §:ään, jossa säädetään malminetsintäkorvauksen suuruudesta ja maksutavasta.

#### 11. Määräys vahinkojen ja haittojen korvaamisesta malminetsintäalueella

Malminetsintäluvan haltijan on korvattava malminetsintäalueella tapahtuvasta kaivoslakiin (621/2011) perustuvasta toiminnasta mahdollisesti aiheutuneet vahingot ja haitat, jollei jonkin toimenpiteen osalta korvauksesta toisin säädetä.

Perustelut: Määräys perustuu kaivoslain (621/2011) 103 §:ään, jossa säädetään vahinkojen ja haittojen korvaamisesta malminetsintäalueella.

#### 12. Poronhoidolle aiheutuvien haittojen vähentämiseksi erityisellä poronhoitoalueella

Alue kuuluu Taivalkosken paliskunnan alueeseen. Malminetsintätutkimukset on sovitettava alueella toimivan paliskunnan kanssa siten, ettei niistä aiheudu kohtuutonta haittaa poronhoidolle. Malminetsintäluvan haltijan on ilmoitettava Taivalkosken paliskunnalle tutkimustöistä ja niiden aikataulusta, sekä muusta alueiden käytöstä hyvissä ajoin ennen tutkimustöiden aloittamista. Malminetsintäluvan haltijan on otettava huomioon alueella mahdollisesti olevat poronhoidolle tärkeät rakenteet kuten esimerkiksi erotusaita ja käytettävä valmiita veräjiä kulkemiseen.

Perustelut: Edellä mainituilla toimenpiteillä ehkäistään malminetsinnästä poronhoidolle aiheutuvia haittoja poronhoitoalueella. Määräys perustuu Poronhoitolain (848/1990) 2§:ään ja kaivoslain (621/2011) 51 §:ään.

#### Hakemuksen käsittely

Hakemus: FQM FinnEx Oy	26.8.2013
Hakemuksen täydennys: FQM FinnEx Oy	24.6.2014
Uusi aluerajaus: FQM FinnEx Oy	27.6.2014
Kuulutus hakemuksesta: Tukes	31.7.2014
Lausuntopyyynnöt: Tukes	31.7.2014
Päätös: Tukes	17.9.2014

#### Lupahakemuksesta tiedottaminen

Tukes on tiedottanut hakemuksesta 31.7.2014 kuuluttamalla siitä 30 päivän ajan Taivalkosken ja Posion kuntien ilmoitustauluilla, Tukesin Rovaniemen toimipisteeseen, sekä Tukesin internet-sivuilla. Hakemus on ollut nähtävillä 1.9.2014 saakka.

Tukes on tiedottanut hakemuksesta asianosaisille maanomistajille kirjeitse 31.7.2014.

Lausunnot ja mielipiteet on pyydetty toimitettavaksi viimeistään 1.9.2014. Tämän päivämääränkin jälkeen toimitetut lausunnot ja mielipiteet on otettu ratkaisussa huomioon.



## Lausuntopyynnöt ja lausunnot hakemuksesta

Hakemuksesta on lähetetty lausuntopyynnöt ja saatu lausunnot seuraavasti:

- 1) Tukesin lausuntopyyntö on lähetetty **Taivalkosken kunnalle** 31.7.2014.  
Taivalkosken kunta on antanut lausunnon 4.9.2014 (liite 4).
- 2) Tukesin lausuntopyyntö on lähetetty Posion kunnalle 31.7.2014  
Posion kunta ei ole toimittanut lausuntoa.
- 3) Tukesin lausuntopyyntö on lähetetty **Pohjois-Pohjanmaan ELY-keskukselle** 31.7.2014.  
Pohjois-Pohjanmaan ELY-keskus on antanut lausunnon 22.8.2014 (liite 5).
- 4) Tukesin lausuntopyyntö on lähetetty **Metsähallitukselle** 31.7.2014  
Metsähallitus on antanut lausunnon 28.8.2014 (liite 6).
- 5) Tukesin lausuntopyyntö on lähetetty **Taivalkosken paliskunnalle** 31.7.2014  
Taivalkosken paliskunta ei ole toimittanut lausuntoa.

## Muistutukset ja mielipiteet

Hakemuksen johdosta ei esitetty muistutuksia tai mielipiteitä.

## Hakijan vastine

Hakijalta ei ole pyydetty vastinetta.

## Tukesin kannanotto lausunnoissa esitettyihin yksilöityihin vaatimuksiin

Lausunnoissa esitetyt asiat on otettu lupapäätöksessä huomioon.

## Tiedoksi luvan haltijalle

### Kaivoslain (621/2011) suhde muuhun lainsäädäntöön

Sen lisäksi, mitä kaivoslaissa säädetään, sovelletaan kaivoslain mukaista lupa- tai muuta asiaa ratkaistaessa ja muutoin tämän lain mukaan toimittaessa muun muassa; luonnonsuojelulakia ([1096/1996](#)), ympäristönsuojelulakia ([86/2000](#)), erämaalakia ([62/1991](#)), maankäyttö- ja rakennuslakia ([132/1999](#)), vesilakia ([264/1961](#)), poronhoitolakia ([848/1990](#)), säteilylakia ([592/1991](#)), ydinenergialakia ([990/1987](#)), muinaismuistolakia ([295/1963](#)), maastoliikennelakia ([1710/1995](#)) ja patoturvallisuuslakia ([494/2009](#)). VesiL [264/1961](#) on kumottu VesiL:lla [587/2011](#). Malminetsintäluvan haltijan on aina noudatettava Suomen lainsäädäntöä ja asiaan liittyviä muita kansainvälisiä sopimuksia.

## Maastossa liikkuminen

Maastoliikennelain (1710/1995) 4.1 §:n ja 4.2 §:n 9-kohdan mukaan kaivoslaissa (621/2011) tarkoitetulla malminetsintäalueella ja 30 metrin etäisyydellä sen rajasta moottorikäyttöisellä ajoneuvolla liikkuminen ei edellytä maanomistajan tai haltijan lupaa, kun kyse on asianomaisessa

malminetsintäluvassa tai kaivosluvassa tarkoitetun toiminnan kannalta välttämättömästä liikkumisesta. Viitaten lupamääräykseen 9, malminetsintäluvan haltija veloitetaan rajoittamaan malminetsintä ja malminetsintäalueen käyttö tutkimustyön kannalta välttämättömiin toimenpiteisiin. Malminetsinnästä ei saa aiheutua merkittäviä muutoksia luonnonolosuhteissa, harvinaisten tai arvokkaiden luonnonesiintymien olennaista vahingoittumista tai merkittävää maisemallista haittaa. Aiheutetut vahingot on korvattava maanomistajalle.

#### Luvan muuttaminen

Malminetsintäluvan haltijan on kaivoslain (621/2011) 69 §:n mukaan haettava malminetsintäluvan muuttamista, jos tutkimussuunnitelmaa muutetaan tai täydennetään siten, että lupamääräyksiä on tarpeen tarkistaa. Luvan haltija voi lisäksi hakea malminetsintäluvan muuttamista lupamääräysten tarkistamiseksi, kun luvan mukaista toimintaa on tarpeen muuttaa.

#### Luvan jatkaminen

**Mikäli luvan voimassaoloa halutaan jatkaa kaivoslain (621/2011) 61 §:n mukaisesti, tulee hakemus malminetsintäluvan voimassaolon jatkamiseksi toimittaa kaivosviranomaiselle viimeistään kaksi kuukautta ennen luvan voimassaolon päättymistä. (VnA kaivostoiminnasta (391/2012) 27.1 §).**

Kaivoslain (621/2011) 61.1 §:n mukaan malminetsintäluvan voimassaoloa voidaan jatkaa enintään kolme vuotta kerrallaan siten, että lupa on voimassa yhteensä enintään viisitoista vuotta.

Kaivoslain (621/2011) 61.2 §:n mukaan malminetsintäluvan voimassaolon jatkamisen edellytyksenä on, että:

- 1) malminetsintä on ollut tehokasta ja järjestelmällistä;
- 2) esiintymän hyödyntämismahdollisuuksien selvittäminen edellyttää jatkotutkimuksia;
- 3) luvan haltija on noudattanut tässä laissa säädettyjä velvollisuuksia samoin kuin lupamääräyksiä;
- 4) voimassaolon jatkamisesta ei aiheudu kohtuutonta haittaa yleiselle tai yksityiselle edulle.

Kaivoslain (621/2011) 66 §:n mukaan malminetsintäluvan voimassaolon jatkamista varten lupaviranomaiselle on ennen luvan voimassaolon päättymistä toimitettava lupahakemus sekä lupaharkinnan kannalta tarpeelliset ja luotettavat selvitykset edellä mainituista voimassaolon jatkamisen edellytyksistä.

Kaivostoiminnasta annetun valtioneuvoston asetuksen (391/2012) 27.2 §:n mukaan hakemuksesta tulee käydä ilmi hakijan haluamat muutokset lupa-alueeseen tai muut merkittävät muutokset sekä asianosaisissa tapahtuneet muutokset. Asetuksen 27.3 §:n mukaisesti hakemukseen tulee liittää lupaharkinnan kannalta tarpeellinen ja luotettava selvitys:

- 1) hakemuksen kohteena olevan luvan nojalla tehdyistä toimenpiteistä ja niiden tuloksista;
- 2) alueelle kohdistuneiden tutkimuskustannusten määrästä;
- 3) esiintymän hyödyntämismahdollisuuksista ja jatkotutkimusten tarpeellisuudesta;
- 4) perustelut aluerajaukselle.

Lisäksi hakemukseen sovelletaan vastaavasti, mitä lupahakemuksesta säädetään kaivoslain (621/2011) 34 §:ssä.

## Lupapäätöksestä tiedottaminen

Lupapäätös on toimitettu päätöksenantopäivänä:

- FQM FinnEx Oy:lle (hakija)

Jäljennös päätöksestä on toimitettu antopäivänä:

- Taivalkosken kunnalle,
- Posion Kunnalle
- Pohjois-Pohjanmaan ELY-keskukselle,
- Metsähallitukselle,
- Taivalkosken paliskunnalle,
- Museovirastolle tiedoksi

Toimivaltaiselle maanmittaustoimistolle toimitetaan tiedot Maanmittauslaitoksen ja Tukesin sopiman menettelyn mukaisesti malminetsintäluvasta merkinnän tekemiseksi kiinteistötietojärjestelmään.

Lupaviranomainen on tiedottanut annetusta päätöksestä lupa-alueen asianosaisille maanomistajille kirjeitse 17.9.2014.

Perustelut: Päätöksestä tiedottaminen ja siinä noudatettu menettely perustuvat kaivoslain (621/2011) lupapäätöksestä tiedottamista koskevaan 58 §:ään.

## Päätösmaksu

Tästä päätöksestä perittävä maksu on **5000 €**. Valtion talous- ja henkilöstöhallinnan palvelukeskus lähettää laskun hakijalle.

Maksu perustuu hakemuksen vireille tullessa voimassa olleeseen asetukseen Turvallisuus- ja kemikaaliviraston maksullisista suoritteista (1302/2010), muutettuna (779/2011).

## Muutoksenhaku

Tähän päätökseen saa kaivoslain (621/2011) 162 §:n nojalla hakea muutosta valittamalla **Pohjois-Suomen hallinto-oikeuteen**.

Valitusaika on 30 päivää tämän päätöksen antopäivästä. Liitteenä olevasta valitusosoituksesta ilmenee, miten muutosta haettaessa on meneteltävä.

Päätöksestä perittävästä maksusta valitetaan samassa järjestyksessä kuin pääasiasta.

**Lisätietoja**

[kaivosasiat@tukes.fi](mailto:kaivosasiat@tukes.fi) tai Jani Jäsberg, puh. 029 5052 069

Terho Liikamaa  
Kaivosyli-insinööri

Jani Jäsberg  
Ylitarkastaja

**LIITTEET**

- |         |                                                     |
|---------|-----------------------------------------------------|
| Liite 1 | ML2013:0044 lupakartta                              |
| Liite 2 | Tilakohtaiset pinta-alat malminetsintälupa-alueella |
| Liite 3 | Asianosaiset maanomistajat                          |
| Liite 4 | Taivalkosken kunnan lausunto                        |
| Liite 5 | Pohjois-Pohjanmaan ELY-keskuksen lausunto           |
| Liite 6 | Metsähallituksen lausunto                           |

## VALITUSOSOITUS Valitusviranomainen

Päätökseen saa hakea muutosta valittamalla sille hallinto-oikeudelle, jonka tuomiopiirissä pääosa tässä päätöksessä tarkoitettusta alueesta sijaitsee. Toimivaltainen hallinto-oikeus on mainittu valitusosoituksen lopussa. Valituskirjelmä osoitetaan valitusviranomaiselle ja se on toimitettava valitusajassa hallinto-oikeuden kirjaamoon.

### Valitusaika

Määräaika valituksen tekemiseen on kolmekymmentä (30) päivää tämän päätöksen antopäivästä.

### Valitusoikeus

Malminetsintälupaa, kaivoslupaa ja kullanhuuhdontalupaa koskevaan päätökseen, mainitun luvan voimassaolon jatkamista, raukeamista, muuttamista ja peruuttamista koskevaan päätökseen sekä kaivostoiminnan lopettamispäätökseen saa hakea muutosta:

- 1) asianosainen;
  - 2) rekisteröity yhdistys tai säätiö, jonka tarkoituksena on ympäristön-, terveyden- tai luonnonsuojelun taikka asuinympäristön viihtyisyyden edistäminen ja jonka sääntöjen mukaisella toiminta-alueella kysymyksessä olevat ympäristövaikutukset ilmenevät;
  - 3) toiminnan sijaintikunta tai muu kunta, jonka alueella toiminnan haitalliset vaikutukset ilmenevät;
  - 4) elinkeino-, liikenne- ja ympäristökeskus ja muu asiassa toimialallaan yleistä etua valvova viranomainen;
  - 5) saamelaiskäräjät sillä perusteella, että luvassa tarkoitettu toiminta heikentää saamelaisten oikeutta alkuperäiskansana ylläpitää ja kehittää omaa kieltään ja kulttuuriaan;
  - 6) kolttien kyläkokous sillä perusteella, että luvassa tarkoitettu toiminta heikentää kolttia-alueella kolttien elinolosuhteita ja mahdollisuuksia harjoittaa elinkeinoja.
- Kaivosviranomaisella on lisäksi oikeus valittaa sellaisesta päätöksestä, jolla hallinto-oikeus on muuttanut sen tekemää päätöstä tai kumonnut päätöksen.

### Valituksen sisältö

Valituskirjelmässä on ilmoitettava

- päätös, johon haetaan muutosta
- miltä kohdin päätökseen haetaan muutosta ja mitä muutoksia siihen vaaditaan tehtäväksi
- perusteet, joilla muutosta vaaditaan
- valittajan nimi ja kotikunta
- postiosoite ja puhelinnumero, joihin asiaa koskevat ilmoitukset valittajalle voidaan toimittaa

Jos valittajan puhevaltaa käyttää hänen laillinen edustajansa tai asiamiehensä tai jos valituksen laatijana on joku muu henkilö, valituskirjelmässä on ilmoitettava

myös tämän nimi ja kotikunta.

Valittajan, laillisen edustajan tai asiamiehen on allekirjoitettava valituskirjelmä, ellei valituskirjelmää toimiteta sähköisesti (telekopiona tai sähköpostilla).

#### Valituksen liitteet

Valituskirjelmään on liitettävä

- päätös, johon haetaan muutosta valittamalla, alkuperäisenä tai jäljennöksenä
- asiakirjat, joihin valittaja vetoaa vaatimuksensa tueksi, jollei niitä ole jo aikaisemmin toimitettu viranomaiselle
- asiamiehen valtakirja

#### Valituskirjelmän toimittaminen perille

Valituskirjelmän voi viedä valittaja itse tai hänen valtuuttamansa asiamies. Valituskirjelmä liitteineen voidaan myös lähettää postitse, telekopiona tai sähköpostilla. Postiin valituskirjelmä on jätettävä niin ajoissa, että se ehtii perille valitusajan viimeisenä päivänä ennen aukioloajan päättymistä. Hallinto-oikeudessa kirjaamon aukioloaika on klo 8.00–16.15. Sähköisesti (telekopiona tai sähköpostilla) toimitetun valituskirjelmän on oltava toimitettu niin, että se on käytettävissä vastaanottolaitteessa tai tietojärjestelmässä määräajan viimeisenä päivänä ennen virka-ajan päättymistä.

Valittajalta peritään hallinto-oikeudessa **oikeudenkäyntimaksu** 97 euroa. Tuomioistuinten ja eräiden oikeushallintoviranomaisten suoritteista perittävistä maksuista annetussa laissa (701/1993) on erikseen säädetty eräistä tapauksista, joissa maksua ei peritä.

Toimivaltaisen hallinto-oikeuden yhteystiedot muutoksenhakua varten:

#### **Pohjois-Suomen hallinto-oikeus**

Käyntiosoite: Isokatu 4, 3 krs, Oulu

Postiosoite: PL 189, 90101 OULU

Puhelin: 029 56 42800

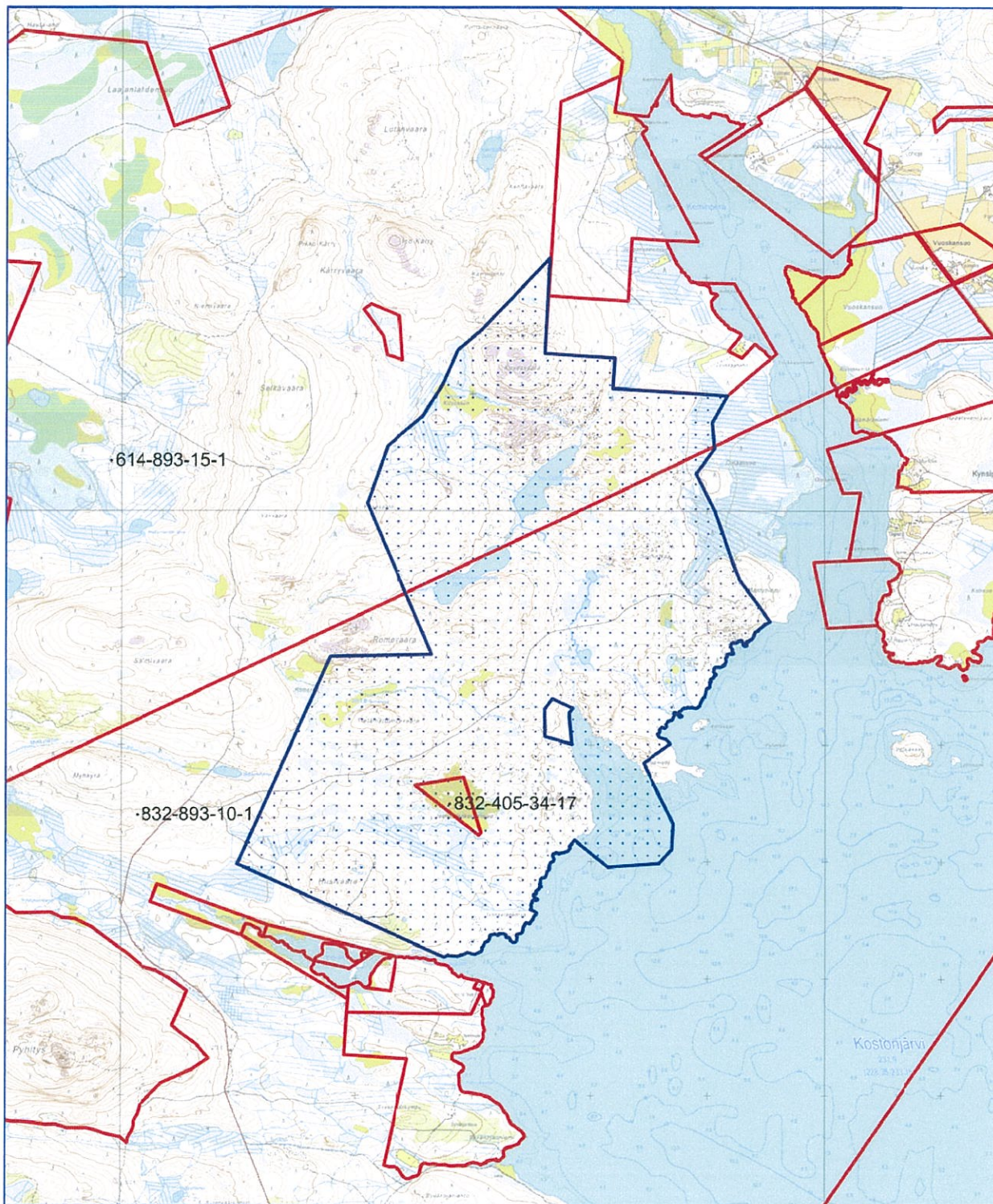
Faksi: 029 56 42841

sähköposti: [pohjois-suomi.hao@oikeus.fi](mailto:pohjois-suomi.hao@oikeus.fi)



# Kartta malminetsintä-lupa-alueesta (mittakaava ohjeellinen)

Liite 1



 Malminetsintä-lupa-alue

Mittakaava 1: 50 000

FQM FinnEx Oy  
Kostanjärvi  
ML2013:0044







17.9.2014

Lupatunnus  
ML2013:0044  
Liite 3

**ML2013:0044 Kostonjärvi**  
Asianosaiset maanomistajat:

Suomen valtio/Metsähallitus  
Varanka Ahti  
Varanka Evti



Dnro HALL: 359 /2013

**320 § LAUSUNNON ANTAMINEN TURVALLISUUS- JA KEMIKAALIVIRASTOLLE  
(TUKES) FQM FINNEX OY:N MALMINETSINTÄLUPAHAKEMUKSESTA**

Turvallisuus- ja kemikaalivirasto (Tukes) on lähettänyt Taivalkosken kunnalle ylitarkastaja Jani Jäsbergin allekirjoittaman, 31.7.2014 päivätyn lausuntopyynnön (lupatunnus ML2013:0044), jossa pyydetään kaivoslain (621/2011) 37 §:n nojalla Taivalkosken kunnalta lausuntoa Taivalkosken ja Posion kuntien alueelle kohdistuvasta malminetsintälupahakemuksesta. Lausuntopyynnössä Tukes pyytää erityisesti mainintaa tutkimussuunnitelman mukaisen toiminnan vaikutuksista alueen kaavatilanteeseen, ympäristö- ja muita vaikutuksia. Lausuntopyynnön mukaan lausunto tulee toimittaa lupatunnus **ML2013:0044** mainiten viimeistään 1.9.2014 osoitteeseen:

Turvallisuus- ja kemikaalivirasto (Tukes)  
Valtatu 2  
96100 Rovaniemi

tai sähköisesti doc- tai rtf-tiedostona osoitteeseen [kaivosasi-at@tukes.fi](mailto:kaivosasi-at@tukes.fi)

Lausuntopyyntö liitteineen on esityslistan liitteenä.

Keskusarkistonhoitaja Salme Hannula on pyytänyt Tukeisiin ylitarkastaja Jani Jäsbergille 28.8.2014 lähettämällä sähköpostiviestillä lausunnon antamiselle jatkoaikaa 5.9.2014 saakka. Jani Jäsberg on vastannut Salme Hannulalle 28.8.2014 lähettämällä sähköpostiviestillä, että Taivalkosken kunta saa lausunnon antamiselle isäaika 5.9.2014 saakka.

Lausuntopyyntö koskee Kostonjärvi -nimistä malminetsintäaluetta, ja kunnanhallitus on antanut asiasta lausunnon aikaisemmin päätöksellään 7.10.2013 § 350. Lausunto annettiin FQM FinnEx Oy:n malminetsinnän johtajan Petri Peltosen Taivalkosken kunnalle lähettämän, 22.8.2013 päivätyn kirjeen perusteella. Kunnanhallituksen päätöksellä 7.10.2013 § 350 annetussa lausunnossa todettiin, että malminetsintäalueella *Kostonjärvi* Taivalkosken kunnan alueella ei ole kaivoslain 7 §:n 2 momentissa tai kaivoslain 9 §:n 4 momentissa mainittuja malminetsintäluvan esteitä ja että osa tästä malminetsintäalueesta kuuluu Kostonjärven rantayleiskaava-alueeseen. Edelleen lausunnossa todettiin, että alueella sijaitsee RM-1 kortteli (matkailupalveluiden alue). Kunnanhallitus totesi, että RM-alue tulee rajata pois malminetsintäalueesta. Lisäksi kun-



Khall 320 §

nanhallitus totesi, että muu osa kaava-alueesta on pääasiassa M-  
aluetta (maa- ja metsätalousvaltainen alue).

Rakennustarkastaja Arimo Puolakanaho on antanut Tukesin lausuntopyynnön 31.7.2014 (lupatunnus ML2013:0044) johdosta 27.8.2014 päivätyn lausuntonsa, jossa hän toteaa seuraavaa:

*Lausuntona ilmoitan, että karttaliitteen mukaisella malminetsintä-  
alueella Kostonjärvi Taivalkosken kunnan alueella ei ole kaivos-  
lain 7 § 2 momentissa tai kaivoslain 9 § 4 momentissa mainittuja  
malminetsintäluvan esteitä. Osa tästä malminetsintäalueesta kuu-  
luu Kostonjärven rantayleiskaava-alueeseen. Aikaisemmin kun-  
nanhallituksen lausunnossa 7.10.2013 mainittu RM-1 kortteli  
(matkailupalveluiden alue), on rajattu pois malminetsintäalueesta.  
Karttaliitteen mukaisella malminetsintäalueella ei ole käynnissä  
kaavoitus- eikä muita maankäytön suunnitelmia. Malminetsintä-  
alue sijaitsee pääasiassa Metsähallituksen omistamalla kiinteistöl-  
lä Taivalkosken valtionmaa kt. 832-893-10-1.*

Valmistelija kunnansihteeri Onerva Heinilähti, puhelin 040 860 8951.

Kunnanjohtajan esitys: Kunnanhallitus, rakennustarkastajan lau-  
suntoon yhtyen, lausuntonaan toteaa, että lausuntopyynnön liit-  
teenä olevan karttaliitteen mukaisella malminetsintäalueella Kos-  
tonjärvi Taivalkosken kunnan alueella ei ole kaivoslain 7 §:n 2  
momentissa tai kaivoslain 9 §:n 4 momentissa mainittuja mal-  
minetsintäluvan esteitä. Osa tästä malminetsintäalueesta kuuluu  
Kostonjärven rantayleiskaava-alueeseen. Edelleen kunnanhallitus  
toteaa, että aikaisemmin kunnanhallituksen päätöksellä 7.10.2013  
§ 350 annetussa lausunnossa mainittu RM-1 kortteli (matkailupal-  
veluiden alue), on rajattu pois malminetsintäalueesta. Lausunto-  
pyynnön liitteenä olevan karttaliitteen mukaisella malminetsintä-  
alueella ei ole käynnissä kaavoitus- eikä muita maankäytön suun-  
nitelmia. Malminetsintäalue sijaitsee pääasiassa Metsähallituksen  
omistamalla kiinteistöllä Taivalkosken valtionmaa kt. 832-893-10-  
1.

Päätös: Kunnanhallitus hyväksyi yksimielisesti kunnanjohtajan  
esityksen.

-----





---

Asianmukaisesti allekirjoitetusta ja tarkastetusta sekä edeltäpäin ilmoitettuna aikana \_\_\_/\_\_\_ 2014 yleisesti nähtävänä olevasta pöytäkirjasta otetun otteen oikeaksi todistaa

Taivalkoskella 9.9.2014

Virallisesti

22.8.2014

POPELY/1401/2014

SAAPUNUT

22. 08. 2014

Turvallisuus- ja kemikaalivirasto (Tukes)  
Valtakatu 2  
96100 Rovaniemi

Viite: Lausuntopyyntönnö 31.7.2014

### **Lausunto FQM FinnEx Oy:n malminetsintäluvahakemuksesta Taivalkosken ja Posion kunnissa, lupatunnus ML2013:0044**

Hakemus koskee kaivoslain mukaista malminetsintäluvaa Taivalkosken ja Posion kunnissa Kostojärven länsirannalla sijaitsevalle alueelle, jonka pinta-ala on 1417 ha. Hakija suorittaisi alueella geofysikaalisia mittauksia ja kairausta sekä mahdollisesti pohjamooreeninäytteenottoa. Hakija otaksuu alueella olevan kuparia, nikkeliä, kultaa ja platinaryhmän metalleja.

Malminetsintäalueella ei ole Natura-alueita tai muita luonnonsuojelualueita, eikä luonnonsuojeluohjelmien kohteita. Alueelta ei ole tiedossa suojeltuja luontotyypppejä. Malminetsintäaluetta lähinnä sijaitseva Natura-alue on Syötteen kansallispuistoon kuuluva Salmittunturi-Räpysjärvi (FI1105405). Etäisyys malminetsintäalueen eteläreunalta natura-alueelle on 1,1 km.

Malminetsintäalueelta on tiedossa liito-oravan esiintymispaikka Romeojan varresta. Liito-orava on uhanalainen laji (vaarantunut). Liito-orava on luontodirektiivin liitteen IV (a) mukainen tiukasti suojeltava laji, jonka lisääntymis- tai levähdyspaikkoja ei saa heikentää tai hävittää (LSL 49 § 1 momentti). Kielto koskee myös lajin mahdollisia nykyisin tuntemattomia levähdys- ja lisääntymispaikkoja. Liito-oravan pesä- ja ruokailupuut sekä riittävä suoja- ja liikkumisuusto on säilytettävä.

Malminetsintäalueen länsiosasta Romevaaran etelärinteeseen ja Romesuoan pohjoisosan alueelta on tiedossa useita silmälläpidettäviksi arvioitujen kääpäälajien esiintymispaikkoja.

Hakija voi pyytää tarkemmat tiedot edellä mainittujen lajien esiintymäpaikoista Pohjois-Pohjanmaan ELY-keskukselta. Tietopyynnön voi lähettämään ELY-keskuksen kirjaamoon ([kirjaamo.pohjois-pohjanmaa@ely-keskus.fi](mailto:kirjaamo.pohjois-pohjanmaa@ely-keskus.fi)).

Malminetsintäalueella on useita luonnontilaisia soita ja pieniä vesistöjä. Suo-alueilla ja vesistöjen ranta-alueilla koneilla liikkuminen ja mahdolliset tutkimustoimet tulee suorittaa jäätyneen maan aikana, mieluiten talvella. Mahdolliset tutkimuksen aiheuttavat vauriot on syytä ennallistaa riittävällä tavalla. Kairauksessa syntyvät ainekset tu-

lee hoitaa siten, ettei niitä pääse vesistöihin suoraan tai ojitusten kautta.

Malminetsinnän tutkimuksia tehdessä on huomioitava, että toimenpiteistä ei saa aiheutua lähteen, puron, noron taikka enintään 1 ha lammen luonnontilan säilymisen vaarantamista (vesilaki 2. luvun 11 § ja 3. luvun 2 §).

Malminetsintäalueen itäosalla on voimassa 10.5.2004 hyväksytty Kostojärven oikeusvaikutteinen rantayleiskaava, jossa on osoitettu hankealueelle mm. useita luonnon monimuotoisuuden kannalta erityisen tärkeitä alueita (luo) ja koko kaava-alueella koskeva rantavyöhyke (rv). Näillä alueilla on kaavan mukaan voimassa MRL 43 § 2 momentin mukainen toimenpidekielto. Maisemaa muuttavat toimenpiteet edellyttävät näillä alueilla MRL 128 §:n mukaista maisematyölupaa.

Pohjois-Pohjanmaan voimassa olevassa maakuntakaavassa etsintäalueelle ei ole esitetty aluevarauksia. Museoviraston ylläpitämässä muinaisjäännösrekisterissä Mäntyniemen lounaispuolelle on osoitettu yksi kohde. Kyseessä saattaa olla muinaismuistola suojeluma kohde. Kohteen koordinaatit (ETRS-TM35FIN) ovat 7300960-564597. Paikalla on vanhojen rakennusten jäänteitä.

Malminetsintäalueella ei ole vakinaista asutusta tai vapaa-ajan asuntoja. Lähimmät vapaa-ajan asunnot sijaitsevat Kostojärven Hiisiniemessä. Lähin vakinainen asutus on Kostojärven Keminkerän itäpuolella Kynsiperällä.

Malminetsintäalueella tai sen läheisyydessä ei ole pohjavesialueita. Lähimmät vedenhankintaa varten tärkeät pohjavesialueet sijaitsevat noin 10 km etäisyydellä Kuumamon Purnussa (Pikku-Purnu) ja Jokilammella (Jokiahonsuo) sekä Posiolla Kuloharjun alueella (Alaperänharjut).

Pohjois-Pohjanmaan ELY-keskus katsoo, että hakemuksen mukaiset malminetsinnän toimenpiteet voidaan alueella suorittaa ilman merkittäviä luonnonsuojelullisia tai luonnon monimuotoisuutta heikentäviä vaikutuksia, kunhan lausunnossa esitetyt kohteet ja tiedot huomioidaan. Malminetsintäluvan myöntämiselle ei ole myöskään ympäristön- ja vesiensuojelullisia esteitä.

Malminetsintäalueilla suoritettavassa toiminnassa tulee välttää turmelemasta luontoa ja maisemaa enempää kuin on tutkimusten kannalta välttämätöntä. Tutkimusten jälkeeseen maastoon syntyneet jäljet tulee entisöidä mahdollisimman hyvin.

Luonnonsuojeluyksikön päällikön sijainen

Ylitarkastaja

Tuukka Pahtamaa

Ympäristöasiantuntija

Jouni Näpänkangas

Turvallisuus- ja kemikaalivirasto  
Valtakatu 2  
96100 Rovaniemi  
kaivosasiat@tukes.fi

Viite Lausuntopyyntö ML2013:0044 / 31.7.2014

Asia **FQM FinnEx Oy, malminetsintälupahakemus Kostonjärvi**

Valtausalue sijaitsee osittain Metsähallituksen hallinnoimilla kiinteistöillä 832-893-10-1, Taivalkosken valtionmaa ja 614-893-15-1, Kitka, Posio.

#### **Yleisperiaatteet**

Metsähallitus pitää tärkeänä, että valtausalueiden tutkimustoiminnassa otetaan huomioon alueiden maisema-, luonto- ja kulttuuriarvot mahdollisimman hyvin. Tietoja Metsähallituksen mailla olevista arvokkaista, huomioon otettavista kohteista löytyy esim. Suomen Ympäristökeskuksen uhanalaisrekisteristä ja Museoviraston muinaismuistorekisteristä. Koska näistä rekistereistä ei löydy kaikkia Metsähallituksen mailla sijaitsevia luonto- ja kulttuurikohdetietoja, Metsähallitus edellyttää, että kaivosyhtiön tulee olla yhteydessä myös suoraan Metsähallitukseen. Samassa yhteydessä voidaan yhteisesti käydä läpi tutkimusohjelma ja näin yksityiskohtaisesti varmistaa, että metsälain 10 §:n, luonnonsuojelulain ja muinaismuistolain määrittelemät arvokkaat luonto- ja kulttuurikohteet säilyvät mahdollisimman hyvin.

#### **Vahinkojen ehkäiseminen ja korvaukset metsätalousmaalla**

Mikäli tutkimustöiden yhteydessä on tarvetta poistaa puita tai käyttää Metsähallituksen tieverkostoa, tulee toimijan olla ennakkoon yhteydessä Metsähallituksen Koillismaan metsätiimin tiimiesimieheen Jorma Kouvaan, puh. 0400 399 836 ja sopia toimenpiteistä ja korvauseriaatteista.

#### **Suojelukohde**

Taivalkosken valtionmaan alueella Romevaarassa ja Tietämättömänvaarassa sijaitsee Metsähallituksen omalla päätöksellä perustama Salmivaaran suojelumetsä. Päätös suojelusta on tehty Metsähallituksen ja luontojärjestöjen ns. dialogiratkaisun perusteella. Suojelumetsien ensisijainen käyttötarkoitus on luonnonsuojelu. Alueiden muu käyttö ei saa vaarantaa suojelumetsien luonnonarvoja.



#### **Uhanalaiset lajit**

Salmivaaran suojelumetsän alueelta on tiedossa useita uhanalaisten lajien esiintymiä, joiden alueella ei tule tehdä toimenpiteitä. Lajit ovat sirppikääpä ja riekonkääpä ja ne ovat molemmat silmälläpidettäviä lajeja (NT). Esiintymien paikat on esitetty liitekartassa.

Hakemusalueelta on yksi liito-oravan (VU) elinpiirin havainto Romeojan varresta. Toimenpiteitä ei tule tehdä lajin esiintymisalueella.

#### **Kulttuuriperintökohde**

Hakemusalueella on tehty kulttuuriperintökohteiden inventointi ja löydetty seuraavat kohteet (koordinaatit): Mäntyniemen vankileirin alue (3564795,7304015), Isoselänkorvensuon rakennuksen jäännökset (3563472,7302134) ja rakennuksen ja kellarin rauniot (3563796,7301971).

Kulttuuriperintökohteiden alueella ei saa tehdä tutkimuksia eikä niiden alueella saa ajaa työkoneilla. Kohteiden rajauksista tulee olla yhteydessä Metsähallituksen metsätalouden erikoissuunnittelijaan Taisto Karjalaiseen, 040 767 4947.

#### **Kaava-alue**

Kostonjärven rantayleiskaavan RM ja RA-alueet tulee jättää malminetsintäalueen ulkopuolelle. Yksi alue Mäntyniemen etelärannalla on rajauksen sisäpuolella.

#### **Vuokra-alue**

Iso- ja Pieni-Vaaranlampi on vuokrattu kalastusvuokra-alueina yksityiselle henkilölle.

Mirja Humalamäki  
maankäyttöasiantuntija

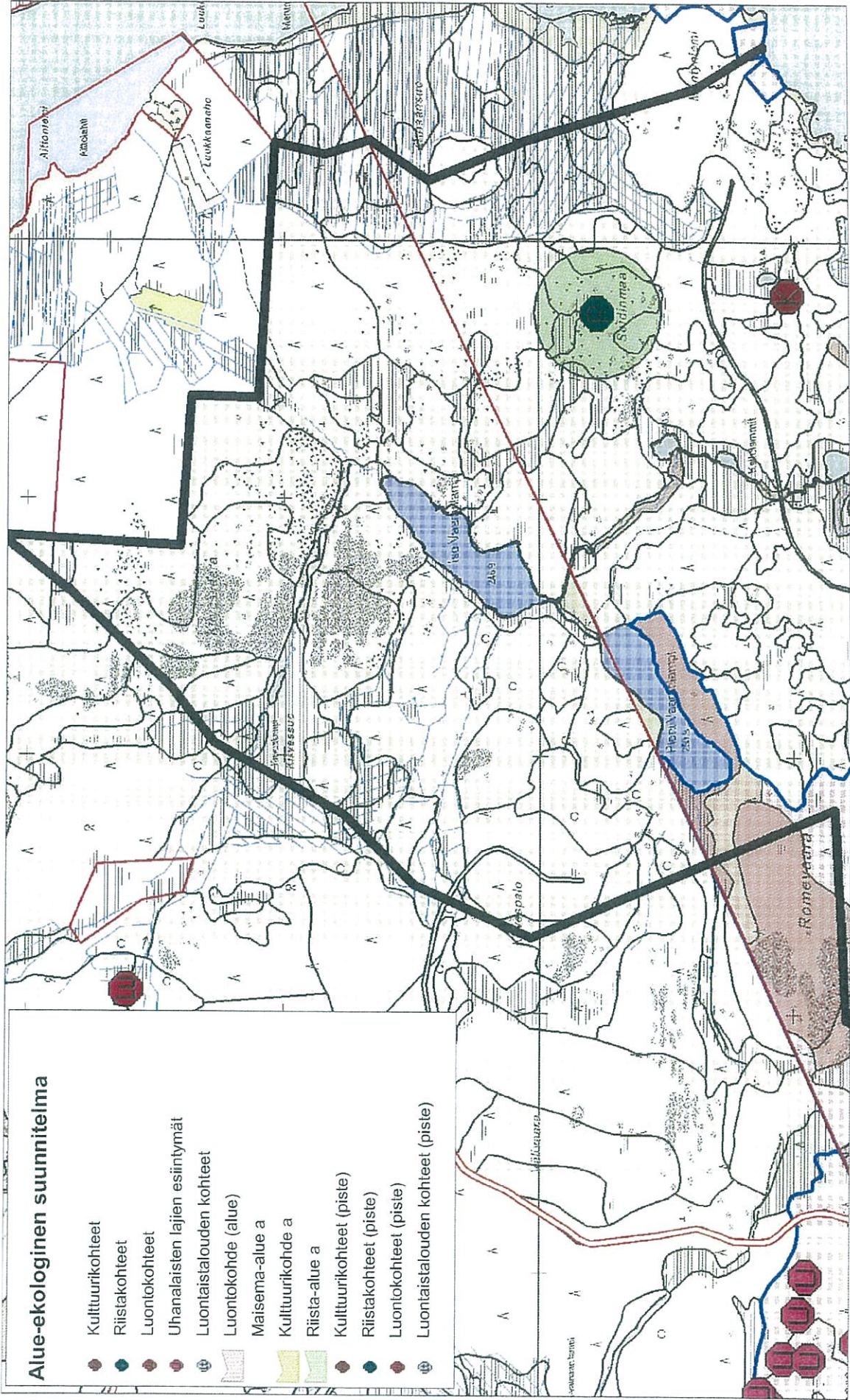




# Kostonjärvi

© Metsähallitus 21.8.2014 10:34  
© Maanmittauslaitos 1/MML/14

1:20000



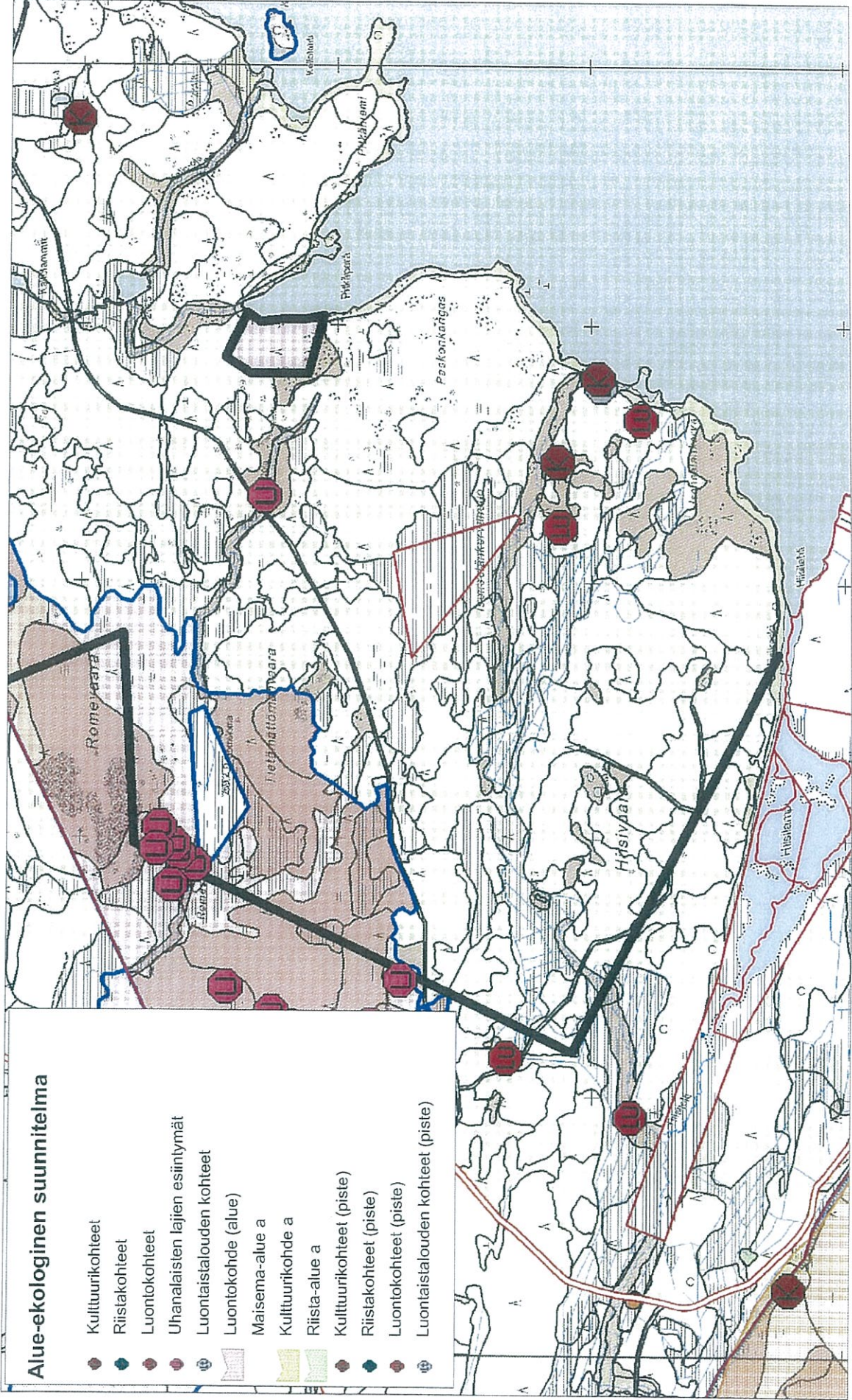




# Kostonjärvi

© Metsähallitus 21.8.2014 10:31  
© Maanmittauslaitos 1/MML/14

1:20000







# Kostonjärvi

© Metsähallitus 28.8.2014 14:34  
© Maanmittauslaitos 1/MML/14

1:5000

