

KUULUTUS

Turvallisuus- ja kemikaalivirasto (Tukes) kuuluttaa kaivoslain (10.6.2011/621) 40 §:n nojalla

Malminetsintälupahakemuksen (jatkoaikahakemus)

Hakija: Kuovila Limestone Oy
Lupa-alueen nimi: Kuovila
Lupatunnus: ML2013:0046
Alueen sijainti ja koko: Raasepori, 99,39 ha

Kuvaus hakemuksen mukaisesta toiminnasta

Hakija on suunnitellut alueelle tutkimussuunnitelman, joka käsittää kairauksia esiintymän tarkemman muodon ja pintaosien mineraalipitoisuuksien tutkimiseksi, lisäksi alueella on tarkoitus suorittaa koelouhintaa. Hakija otaksuu alueella olevan kalsiittia ja wollastoniittia, perustuen Geologian tutkimuskeskuksen aiemmin alueella tekemiin tutkimuksiin.

Alue sijaitsee liitekartan osoittamalla paikalla, Raaseporin kaupungin alueella. Jatkoaikaa haetaan 3 vuodeksi. Jatkoaikahakemus koskee aiemmin Kalvinit Oy:n hallinnassa olleita valtausalueita Kuovila A ja B (KaivNro 8553/1-2). Valtausoikeudet on siirretty Kuovila Limestone Oy:lle 10.8.2012.

Mielipiteet ja muistutukset

Mielipiteet ja muistutukset hakemuksesta voi lähettää 29.5.2014 mennessä lupatunnus mainitseen Tukesiin, osoitteeseen Valtakatu 2, 96100 Rovaniemi tai sähköisesti osoitteeseen kaivosasiat@tukes.fi

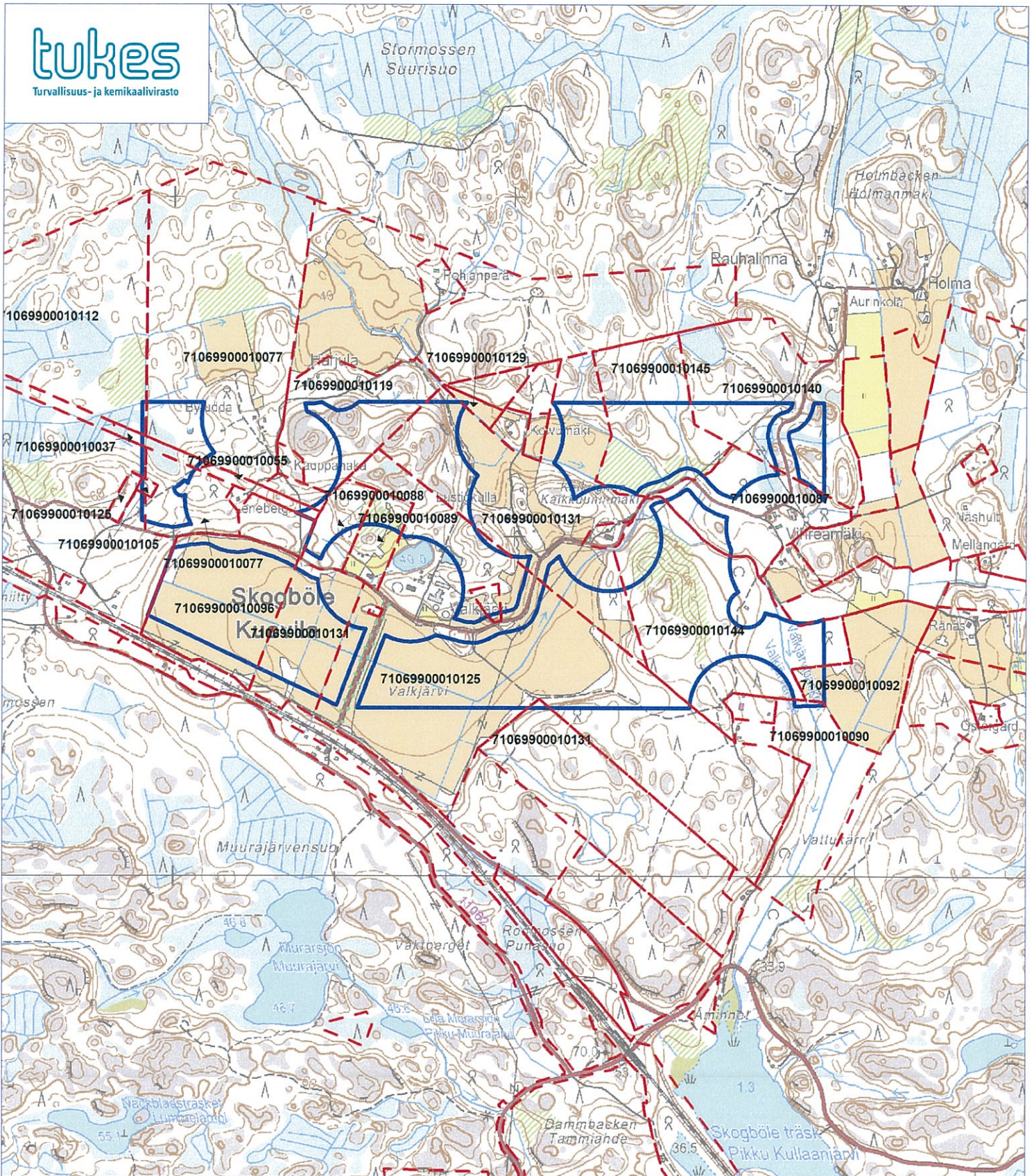
Hakemuksen nähtävilläolo

Hakemusasiakirjat ovat nähtävänä Raaseporin kaupungin virastotalossa (Ystadinkatu 3 Tammi-
saari, 10611 Raasepori) ja Tukesin Rovaniemen toimipaikassa (Valtakatu 2, Rovaniemi), sekä Tukesin internet-sivuilla: www.tukes.fi/kaivosasiat

Lisätietoja Heikki Puhakka puh.029 5052 201 heikki.puhakka@tukes.fi tai kaivosasiat@tukes.fi

Kuulutettu 29.4.2014

Pidetään nähtävänä 29.5.2014 asti.



Kuovila Limestone Oy

Kuovila

Mittakaava 1: 15 000

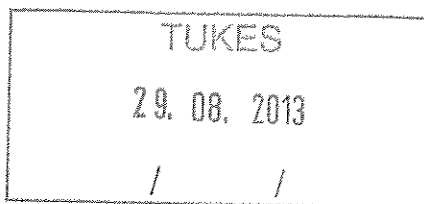
© Maanmittauslaitos

Lupa nro 18/MML/14

Aineiston kopiointi ilman Maanmittauslaitoksen lupaa kielletty

ML2013:0046

MALMINETSINTÄ- LUPAHAKEMUS



ML2013:0046



HUOMI!

Ennen lomakkeen täyttämistä, tutustu erilliseen liitteeseen: [huomioitavaa lain ja asetuksen kohdista](#) (klikkaa linkkiä).

Uusi malminetsintälupahakemus



Jatkoaikahakemus
(vaihtaus, malminetsintälupa)

Liittävä lupailmoitus

1. Tiedot hakijasta ja tämän edellytyksistä haettavaan toimintaan

1.1 Hakija (yritys/ihminen)

Kuovila Limestone Oy

1.2 Yhteystiedot (osoite ja puhelinnumero)

Onninpolku 1
83900 JUUKA
Hannu Repo 0500 80 99 99
Jukka Repo 050 303 1182

1.3 Kotipaikka

Helsinki

1.4 Sähköposti

hannu.repo@dolomiittikalkki.fi
jukka.repo@dolomiittikalkki.fi

1.5 Yhteyshenkilö

2489130-3

1.6 Virkatodistus (liitteenä)



1.7 Kaupparekisteriote (liitteenä)

1.8 Malminetsintään rahoitus- esteettömyystoimintaan

Kuovila Limestone omistaa Juuan dolomiittikalkki Oy, joka rahoittaa jatkotutkimukset. Budjetti 50-100 t€

1.9 Henkilöstö ja sen asiantuntemus

Juuan dolomiittikalkki Oy:n toimitusjohtaja Hannu Revolla 20 vuoden kokemus kaivostoiminnasta kalkkikivi- ja metallikaivoksilla. Jatkotutkimukset ja arvioinnit tehdään käyttäen kaivosalan tutkijoita ja asiantuntijoita.

2. Alue, sen sijainti ja sen käyttöä mahdollisesti koskevat rajoitukset

2.1 Hakijan ehdotus nimeksi

Kuovila

2.2 Hakemusalueen pinta-ala ja sijainti

98,675 ha . Raaseporin kunta
Kuovila

2.3 Kaavoitustilanne

Liitteenä selvitys Kuovilan malminetsintäluvan esteistä

2.4 Luonnonsuojelutilanne

Liitteenä selvitys Kuovilan malminetsintäluvan esteistä

2.5 Muun lainsäädännön rajoitukset

Liitteenä selvitys Kuovilan malminetsintäluvan esteistä sekä malminetsintäalueen kartat päivitettyinä vastaamaan kaivoslakia.

2.6 Arvio alueella olevista kaivosmineeraaleista ja selvitys niiden arvioinnista

Alueella arvioidaan olevan kalsiittia ja wollastoniittia. Jatkotutkimukset perustuvat GTK:n tutkimusselostuksen tietoihin.

3. Malminetsintäalueeseen liittyvät asianosaiset ja heidän tietonsa

- 3.1 Malminetsintäluvihakemus alueeseen liittyvien asianosaisten ja maanomistajien osalta pyynnöstä toimitetaan erilliset liitteet (Excel-tiedostot). Tiedostoista käy ilmi asianomaisen nimi, osoite, tilarekisterinumero, yksittäisen tilan rajat sekä pinta-ala.

3.2 Muut kuin yksityiset asianosaiset (alueeseen liittyvät alinkeilijat ja yhteiset alueet)

Uudenmaan ELY-keskus
Raaseporin kunta

4. Selvitys toimintaa koskevista suunnitelmista

Tutkimusnäytteenotto, valinta ja kairaus

Lupaa haetaan 3 vuodeksi. Ensimmäisen vuoden aikana on tarkoitus tutkia alueesta aikaisemmin tehtyjen tutkimusten materiaalia ja valita kohdat kairauksille, joilla kartoitetaan esiintymän muotoa sekä pintaosien mineraalipitoisuuksia. Toisen ja kolmannen vuoden aikana tehdään vielä joitakin syväkairauksia ja etsitään samalla paikka suoritettavalle koelouhinnalle.

Kaivannaisjätteen käsittely

Malminetsinnästä ei muodostu varsinaista kaivannaisjätettä. Kairauksen ja ojituksen jälkeen tutkimuskohdat ennallistetaan. Koelouhinnasta muodostuvat pintamaat ja kiviaines sijoitetaan louhinta-alueen lähimaastoon maisemaan sopivasti.

5. Toiminnan ympäristö- ja muut vaikutukset

Jatkotutkimukset eivät vaikuta alueen pohjavesiin eivätkä luonnonsuojelun tilaan. Jatkotutkimusten suorittamisesta ilmoitetaan aina alueen omistajalle. Mahdolliset korvaukset puustosta tms. sovitaan maanomistajien kanssa.

6. Ilmoitus malminetsintäalueelle rakennettavista väliaikaisista rakennelmista

6.1 Hakija ei aio rakentaa malminetsintäalueelle väliaikaisia rakennelmia

7. Kaivoslain edellyttämien liitteiden, aineistojen ja selvitysten tarkastuslista

- 7.1 Virkatodistus liitteenä
- 7.2 Kaupparekisteriote liitteenä
- 7.3 Sähköiset paikkatietotiedostot
- 7.3.1 Malminetsintäalupa-alue (koko alueen rajat), josta esteet on rajattu pois (kts.liite 1) (MapInfo-tiedosto ETRS-TM35FIN)
- 7.3.2 Yleispiirteinen kartta, joka osoittaa hakemuksen kohteena olevan alueen sijainnin (Pdf-tiedosto ETRS-TM35FIN)
- 7.3.3 Malminetsintäalupa-aluetta leikkaavat tilarajat omalla tiedostona (ei rajanaapureita) (MapInfo-tiedosto ETRS-TM35FIN)
- 7.3.4 Malminetsintäalupa-alueen maanomistajat
(Excel-tiedosto, joka toimitetaan vasta viranomaisen pyynnöstä ennen hakemuksen kuuluttamista.
Malli: <https://www.uusvesi.fi/fi/Toimintatiedot/kaivoslaki/tyoministerio/maanomistajat-tilarajat/maanomistajaluettelo>)
- 7.4 Selvitys kunnalta hakemuksen kohteena olevasta alueesta ja sen kaavoitustilanteesta, alueen käyttöä koskevista rajoituksista sekä niistä, joiden etua, oikeutta tai velvollisuutta asia saattaa koskea (asianosainen).
(Selvitys voidaan toimittaa myöhemmin, mutta ennen kuin hakemus kuulutetaan)
- 7.5 Kaivannaisjätteen jätehuoltosuunnitelma liitteenä
- 7.6 Kaivannaisjätehuoltosuunnitelma on tehty ympäristönsuojelulain nojalla
- 7.7 Viranomaisen todistukset, rekisteriotteet ja vastaavat asiakirjat, joilla varmennetaan hakemuksessa esitettyjen tietojen sekä säädettyjen vaatimusten huomioon ottaminen
- 7.8 Selvitys rakennelmista malminetsintäalueella ja niiden sijainti liitteenä tai ilmoitus ettei niitä ole
- 7.9 Liitteenä luonnonsuojelulain 65 §:ssä tarkoitetusta arvioinnista ja ympäristövaikutusten arviointimenettelystä annetun lain (468/1994) mukainen ympäristövaikutusten arviointiselostus tai Natura-arvio.
- 7.9.1 Liitteenä tarkka tutkimussuunnitelma suojelualueelta, joka sisältää kulku-urat ja yksityiskohtaiset tutkimuskohteet paikkatiedostoina (Tab-tiedosto ETRS-TM35FIN)
- 7.9.2 Tiivistelmä Natura-arviosta ja sen liitteissä esitetyistä tiedoista kuulutusta varten (vain julkiset tiedot)*
- 7.10 Tiivistelmä hakemuksessa ja sen liitteissä esitetyistä tiedoista kuulutusta varten*
- 7.10.1 Tätä malminetsintäalupahakemusta voidaan käyttää kuulutusasiakirjana, eikä erillistä tiivistelmää hakemuksesta toimiteta
- 7.11 Merkinnot hakemustietojen julkisuudesta*
- 7.12 Hakemukseen liittyy yhteisiä alueita**

*) Luvan hakijan tulee ilmoittaa lupahakemuksen toimittamisen yhteydessä perusteltu käsityksensä siitä, mitkä osin lupahakemus tai sen liitteet sisältävät viranomaisten toiminnan julkisuudesta annetun lain (621/1999) tai muun lainsäädännön mukaan salassa pidettäviä tietoja. Hakijan tulee mahdollisuuksien mukaan toimittaa hakemuksen yhteydessä yleisluontoinen yhteenveto 1 momentissa tarkoitetuista hakemuksen tiedoista, joita voidaan esittää yleisölle.

**) Jos kaivoslain 34 §:n mukainen hakemus koskee yhteisalueilla (758/1989) tarkoitettua yhteistä aluetta tai yhteismetsälaissa (109/2003) tarkoitettua yhteismetsää, hakemukseen on liitettävä sellainen selvitys, joka on tarpeen tiedoksiannon toimittamiseksi yhteisen alueen tai yhteismetsän osakaskunnalle. Vna (391/2012)

8. Vakuus malminetsintälupaa varten

8.1 Hakijan ehdotus vakuudeksi hakemuksessa esitetyille toiminnalle ja perustelut

Hakija ei näe tarpeelliseksi asettaa vakuutta jatkotutkimusten laajuus huomioiden.

9. Malminetsintäluvan jälkitoimenpiteet

9.1 Selvitys jälkitoimenpiteistä malminetsintäalueella toiminnan lopettamisen jälkeen

Alueet, joissa jatkotutkimusta tehdään, saatetaan tutkimusten jälkeen ennalleen.

JATKOAIKAHAKEMUS

(Tämä osa koskee edellisten lisäksi vain valtauksien ja malminetsintälupien jatkoaiakahakemuksia)

10. Malminetsintäluvan voimassaolon edellytykset

10.1 Selvitys malminetsintään tehokkuudesta, tehdyistä toimenpiteistä, tuloksista ja kustannuksista

GTK:n työselostus ja mineraalivarantoarvio

10.2 Selvitys esiintymän löytämismatemaattisista ja geoteknisiin tutkimusten tuloksista

Esiintymä on todettu hyödyntämiskelpoiseksi GTK:n tutkimusten ja varantoarvioiden perusteella, tulevilla jatkotutkimuksilla tarkennetaan esiintymän muotoa ja haetaan koelouhinnalle sopiva paikka.

10.3 Perustelut alueen rajausten

Aikaisemmat valtausalueet päivitettyinä

11. Lisätietoja

11.1 Lisätietoja malminetsintälupaa varten

Kuovila A ja B valtausoikeuksien aikaisempi haltija Kalviniit Oy on siirtänyt valtausoikeudet Kuovila Limestone Oy:lle 10.8.2012 kirjatulla Tukesin päätöksellä.

Juuan dolomiittikalkki Oy osti Kuovila Limestone Oy:n lokakuussa 2012 Endomines AB :ltä.

Juuan dolomiittikalkin tarkoituksena on tulevan syksyn aikana jatkaa valtausalueiden kalkkikivivarantojen sijaintia ja määrää tarkentavia selvityksiä. Lisäselvityksien jälkeen edetään koelouhintaan ja sitä myöten kaivospiirin hakemiseen. Juuan dolomiittikalkki Oy on toiminut 35 vuoden ajan kalkkikaivosten parissa Pohjois-Karjalassa ja Kainuussa ja omaa täten kokemusta kalkkikiven louhinnasta ja jatkojalostamisesta. Kuovilan valtausten jatkotutkimukset ja kalkkikiven markkinakelpoisuuden selvittäminen tullaan suorittamaan asiantuntijoiden kanssa 3 vuoden kuluessa jatkoajan saamisesta.

12. Lomakkeen lähettäminen

Voit tulostaa ja tallentaa lomakkeen itsellesi ao. painikkeiden avulla.

Lomake lähetetään sähköisesti Tukeisiin Tallenna ja lähetä lomake -painiketta painamalla; ohjelma pyytää sinua ensin tallentamaan lomakkeen jonka jälkeen sen voi lähettää oman tietokoneesi sähköpostiohjelmalla Tukeisiin.

Voit lähettää lomakkeen myös itse suoraan osoitteeseen: raportit@tukes.fi.

Allekirjoitus _____

_____ *Juana 29.8.2013*

Nimenselvennys _____

HUOM!

Muistithan ennen lomakkeen täyttämistä tutustua erilliseen liitteeseen: [huomioitavat lain ja asetuksen kohdat](#) (klikkaa linkkiä).

Jotta hakemus saa kaivoslain (621/2011) 32 §:n mukaisen etuoikeuden kohteelle, on raikki kaikkiin kohtiin vastattava ja kaivoslain 34§:n edellyttämällä tavalla, 7 § ja 9 §:n esteet huomioiden. Vastaa kaikkiin kohtiin ja POISTA ESTEET ALUEAJAUKSESTA.