

## KUULUTUS

Turvallisuus- ja kemikaalivirasto (Tukes) on kaivoslain (621/2011) perusteella 10.11.2014 hyväksynyt seuraavan malminetsintälupaa koskevan hakemuksen:

Hakija: Mineral Exploration Network (Suomi) Oy  
Alueen nimi: Syrjälä 2  
Lupatunnus: ML2013:0052  
Alueen sijainti ja koko: Kiannanniemi, Suomussalmen kunta; 279,55 ha

Päätökseen saa kaivoslain (621/2011) 162 §:n nojalla hakea muutosta valittamalla hallinto-oikeuteen. Valitusaika on 30 päivää päätöksen antopäivästä. Päätöksen liitteenä olevasta valitusosoituksesta ilmenee, miten muutosta haettaessa on meneteltävä. Päätös on nähtävillä Suomussalmen kunnan virastotalolla (Kauppakatu 20), Tukesin Rovaniemen toimipisteessä (käyntiosoite Valtakatu 2, Rovaniemi) ja Tukesin internet-sivulla (<http://www.tukes.fi/malminetsinta>).

Lisätietoja [kaivosasiat@tukes.fi](mailto:kaivosasiat@tukes.fi) tai Jani Jäsberg puh. 020 5052 069

Kuulutettu 10.11.2014

Pidetään nähtävänä 10.12.2014 asti

Mineral Exploration Network (Suomi) Oy  
Koskenniskantie 5  
82750 ÖLLÖLÄ

**PÄÄTÖS MALMINETSINTÄLUVAN MYÖNTÄMISESTÄ**  
**Malminetsintälupahakemus**

Hakija: Mineral Exploration Network (Suomi) Oy  
Y-tunnus: 2476048-5  
Suomi

**Yhteystiedot:**  
Koskenniskantie 5  
82750 ÖLLÖLÄ

**Lisätietoja antaa:**  
Igor Vasilyev  
info@kareliangold.com  
Puh: 040-360 8432

Vireilletulopvm: 9.9.2013  
Etuoikeuspvm: 16.9.2013  
Hakemuksen tarkoitus: Malminetsintä kaivoslain (621/2011) 5 §:n tarkoittamalla tavalla

**PÄÄTÖS**

Turvallisuus- ja kemikaalivirasto (Tukes) **myöntää** kaivoslain (621/2011) nojalla Mineral Exploration Network (Suomi) Oy:lle malminetsintäluvan nimeltä "Syrjäjä 2" lupatunnuksella ML2013:0052.

Perustelut: Hakija on osoittanut, että kaivoslaissa (621/2011) säädetyt edellytykset täyttyvät eikä luvan myöntämiselle ole kaivoslaissa säädettyä estettä.

Malminetsintäluvan nojalla luvanhaltijalla on oikeus omalla ja toisen maalla tässä luvassa mainitulla alueella (malminetsintäalueella) tutkia geologisten muodostumien rakenteita ja koostumusta sekä tehdä muita kaivostoimintaa valmistelevia tutkimuksia ja muuta malminetsintää esiintymän paikallistamiseksi sekä sen laadun, laajuuden ja hyödyntämiskelpoisuuden selvittämiseksi sen mukaan kuin tässä malminetsintäluvassa tarkemmin määrätään.

Malminetsintälupa ei oikeuta esiintymän hyödyntämiseen.

## Päätöksen voimassaolo

Malminetsintälupa on **voimassa neljä (4) vuotta** päätöksen lainvoimaiseksi tulosta.

Perustelut: Hakija on hakenut malminetsintälupaa kaivoslain (621/2011) 34 §:n mukaisesti. Luvan voimassaoloaika on lain sallima enimmäisaika malminetsintäluvalla (Kaivoslaki 621/2011, 60 §). Malminetsintäluvan voimassaoloa voidaan jatkaa enintään kolme vuotta kerrallaan siten, että lupa on voimassa yhteensä enintään viisitoista vuotta (Kaivoslaki 621/2011, 61 §).

## Päätöksen täytäntöönpano

Kaivoslain (621/2011) 168.1 §:n mukaisesti malminetsintälupaan perustuvat toimenpiteet saa aloittaa, kun siihen oikeuttava lupapäätös on saanut lainvoiman. Jos asianomaisen toimenpiteen suorittaminen edellyttää muualla lainsäädännössä vaadittua lupaa, saa toimenpiteen kuitenkin aloittaa vasta, kun asianomainen lupapäätös on saanut lainvoiman, päätöksessä asetetut velvoitteet on suoritettu tai toiminnan aloittamiseen on saatu oikeus asiassa toimivaltaiselta viranomaiselta.

## Malminetsintäalueen tiedot

Pinta-ala: 279,55 ha  
Alueen nimi: Syrjälä 2  
Sijainti: Suomussalmi  
Alueen tarkempi sijainti ja rajat ilmenevät tähän päätökseen liitetystä lupakartasta (Liite 1).

## Alueesta tarkemmin

Malminetsintä lupa-alue sijaitsee noin 30 kilometriä pohjoiseen Suomussalmen kunnan keskustasta. Alueella on aikaisemmin tehty geologisia tutkimuksia muun muassa Geologian tutkimuskeskuksen toimesta ja näissä tutkimuksissa on löydetty viitteitä kultaesiintymistä.

Malminetsintä lupa-alueella ei sijaitse Natura2000-alueita, eikä luonnonsuojelu- tai suojeluohjelma-alueita. Lupa-alueella ei myöskään sijaitse pohjavesialue. Alueella on voimassa Kainuun maakuntakaava.

## Otaksuma mineraaleista

Aikaisemmin suoritettuihin tutkimuksiin perustuen, hakija otaksuu alueella olevan kultaa (Au), kuparia (Cu) ja nikkeliä (Ni).

## **Yleisten ja yksityisten etujen turvaamiseksi tarpeelliset lupamääräykset (velvoitteet ja rajoitukset)**

### **1. Määräys malminetsintätutkimusten sallituista ajankohdista ja menetelmistä, sekä malminetsintään liittyvistä laitteista ja rakennelmista**

Tämän malminetsintäluvan nojalla on sallittua suorittaa seuraavia malminetsintätoimenpiteitä ja soveltaa seuraavia malminetsintämenetelmiä:

1. Geofysikaaliset ja geokemialliset tai vaikutuksiltaan edellisiin verrattavat tutkimusmenetelmät
2. Koneellisesti tehtävät maaperä- ja kallioperänäytteenotto (moreeni-, ura- ja pistenäytteet, kairaus)

Perustelut: Hakija on esittänyt hakemuksessaan nämä menetelmät ja kaivosviranomaisen arvioi ne tarpeelliseksi jotta alueen mineraalipotentiali saadaan tehokkaasti tutkittua. Jotta mahdolliselle jatkoluvalle edellytetty vaade tehokkaasta malminetsinnästä toteutuu, tässä lupamääräyksessä tarkoitettujen toimenpiteiden tulee olla pääosin suoritettuina.

### **2. Määräys tutkimustöitä ja -tuloksia koskevasta selvitysvelvollisuudesta**

Malminetsintäluvan haltijan on vuosittain toimitettava kaivosviranomaiselle selvitys suoritetuista tutkimustöistä ja niiden tuloksista. Tutkimustöitä ja -tuloksia koskevaan vuosittaiseen selvitykseen on sisällytettävä: käytetyt tutkimus- ja työmenetelmät, yhteenveto tehdyistä tutkimuksista ja pääasialliset tulokset. Kaivosviranomaisen voi ohjeistaa hakijoita tarkemmin raportoinnin muodosta ja ajankohdasta. Ohje löytyy Tukesin internet-sivuilta. Kunkin kalenterivuoden tutkimustöistä ja -tuloksista on raportoitava seuraavan vuoden kesäkuun loppuun mennessä, ellei toisin ohjeisteta.

Perustelut: Määräyksen perusteena on kaivoslaki (621/2011) 14 § ja VNa kaivostoiminnasta (391/2012) 4 §.

### **3. Määräys jälkitoimenpiteiden ajankohdasta ja ilmoittamisesta kaivosviranomaiselle**

Kun malminetsintälupa on rauennut tai peruutettu, malminetsintäluvan haltijan on

1) välittömästi saatettava malminetsintäalue yleisen turvallisuuden vaatimaan kuntoon, poistettava väliaikaiset rakennelmat ja laitteet, huolehdittava alueen kunnostamisesta ja siistimisestä sekä saatettava alue mahdollisimman luonnonmukaiseen tilaan. Malminetsintäluvan haltijan on tehtävä kirjallinen ilmoitus kaivosviranomaiselle, malminetsintäalueeseen kuuluvien kiinteistöjen omistajille ja muille oikeudenhaltijoille, kun toimenpiteet on saatettu loppuun. Ilmoituksen tulee sisältää tiedot jälkitoimenpiteiden päättymispäivästä sekä kuvaus toteutetuista jälkitoimenpiteistä.

2) kuuden kuukauden kuluessa luovutettava kaivosviranomaiselle tutkimustyöselostus, tutkimukseen liittyvä tietoaineisto ja kirjallinen esitys edustavasta otoksesta kairasydämiä. Kaivosviranomaisen ohjeistaa hakijoita tarkemmin raportoinnin muodosta. Ohje löytyy Tukesin internet-sivuilta.

Perustelut: Määräyksen perusteena on kaivoslaki (621/2011), 15 § ja VNa kaivostoiminnasta (391/2012), 5 §.

#### 4. Määräys kaivannaisjätteen jätehuoltosuunnitelmasta ja sen noudattamisesta

Malminetsintäluvan haltija on velvollinen huolehtimaan maa- ja kiviainesjätteen synnyn ehkäisemisestä, sen haitallisuuden vähentämisestä sekä jätteen hyödyntämisestä tai käsittelemisestä.

Malminetsinnästä tässä luvassa myönnettyillä menetelmillä ei synny kaivannaisjätettä. Hakijan maininta kaivannaisjätteen määrästä ja käsittelystä lupahakemuksessa ovat riittävät. Töiden loputtua kohteella on alue välittömästi saatettava mahdollisimman luonnonmukaiseen tilaan ja korjattava maastovahingot.

Perustelut: Määräyksen perusteena on kaivoslaki (621/2011) 13 § ja VNa kaivostoiminnasta (391/2012) 3 §.

#### 5. Määräys ilmoitusvelvollisuudesta koskien malminetsintäalueen maastotöitä ja rakennelmia

Malminetsintäluvan haltijan on hyvissä ajoin etukäteen ilmoitettava kirjallisesti malminetsintä-alueeseen kuuluvien kiinteistöjen omistajille (sekä näihin rinnastettaville, Kaivoslaki 5.2 §) ja muille oikeudenhaltijoille kaikista maastotöistä, jotka voivat aiheuttaa vahinkoa tai haittaa, sekä väliaikaisista rakennelmista. Malminetsintäluvan haltijan on ilmoitettava maastotöistä toimialallaan yleistä etua valvoville viranomaisille:

- Kainuun ELY-keskuksen ympäristövastuualueelle
- Museovirastolle jos alueella oletetaan olevan kiinteitä muinaisjäännöksiä tai irtaimia muinaisesineitä.

Ilmoituksen sisällöstä on säädetty Vna kaivostoiminnasta 2.2. §:ssä.

Perustelut: Määräyksen perusteena on kaivoslaki (621/2011) 12 § ja VNa kaivostoiminnasta (391/2012) 2 §.

#### 6. Määräys malminetsintäalueen koon pienentämisen aikataulusta

Malminetsintäalueen pienentämiselle kaivosviranomaisen ei näe tässä vaiheessa olevan tarvetta. Tutkimuksia voidaan pitää perusteltuna koko ML2013:0052 alueelle.

Perustelut: Määräyksen perusteena on kaivoslaki (621/2011) 11 §. Otettaessa huomioon alueen koko, tutkimussuunnitelma ja sen perustelut, sekä seikka, että kyseessä on alkuvaiheen tutkimustoiminta, voidaan tutkimuksia pitää perusteltuna koko alueelle.

#### 7. Määräys vakuuden asettamisesta

Hakijalle 23.8.2014 myönnettyssä malminetsintälupapäätöksessä (ML2011:0056) on määrätty 20 000 euron suuruinen pankkitalletusvakuus panttaussitoumuksella, joka kattaa myös tässä päätöksessä kaivoslakiin perustuvasta toiminnasta mahdollisesti aiheutuneiden vahinkojen ja haittojen korvaamisen sekä kaivoslain mukaisten jälkitoimenpiteiden suorittamisen.

Perustelut: Määräyksen perusteena on kaivoslaki (621/2011) 107 §. Vakuus on yhtiökohtainen ja se asetetaan yhtiön voimassa olevien malminetsintäluvan/lupien, ja myös mahdollisesti myöhemmin myönnettävien malminetsintälupien kokonaispinta-alan mukaan. Tukesin linjauksen mukaisesti alle 1001-10 000 hehtaarin alueelle vakuus on 20 000 €. Koneellisen montutuksen ja järeämmän toiminnan (esim. koelouhint) vakuus arvioidaan ja määrätään lupakohtaisesti.

8. Määräykset malminetsintää ja malminetsintäalueen käyttöä koskevista seikoista sen varmistamiseksi, ettei toiminnasta aiheudu kaivoslaissa (621/2011) kiellettyä seurausta

Malminetsintäluvan haltijan on tulpattava kairareiät, mikäli kairareiästä nousee pohjavettä maanpinnalle. Kairaputket on katkaistava mahdollisimman läheltä maanpintaa, ja kairakohteiden jätehuolto sekä siistiminen on tehtävä välittömästi töiden loputtua kohteella. Jos kairauksessa tarvittavan käytettävän veden määrä ylittää 100m<sup>3</sup>/vrk, on toimittava kuten vesilain (587/2011) 15 §:ssä todetaan. Malminetsinnästä ja muusta malminetsintäalueen käytöstä ei saa aiheutua merkittäviä muutoksi luonnonolosuhteissa, eikä merkittävää maisemallista haittaa.

Perustelut: Malminetsintäluvan haltijan on luovuttuaan malminetsintäalueesta tai sen menetettyään viipymättä saatettava malminetsintäalue yleisen turvallisuuden vaatimaan kuntoon, sekä saatettava alue mahdollisimman luonnonmukaiseen tilaan (621/2011) 11 ja 15 §.

Lupa-alueella ML2013:0052 ei ole tiedossa olevia muinaismuistolain mukaisia kohteita. Mikäli alueelta löydetään tutkimuksia tehtäessä mahdollisia muinaismuistolain tarkoittamia kohteita joita ei ole tunnettu aiemmin, tulee luvan haltijan toimia kuten muinaismuistolain (295/1963) 14 ja 16 §:ssä todetaan, ja ilmoittaa niistä viipymättä Museovirastoon. Tämä päätös lähetetään myös Museovirastolle tiedoksi mahdollisten muinaismuistokohteiden tarkistamista varten.

Perustelut: Mahdollisten muinaismuistojen inventointivelvollisuutta ei ole tarpeen asettaa malminetsintäluvan haltijalle, vaan mahdollisten muinaismuistolöydösten huomioon ottaminen ja niistä ilmoittaminen katsotaan riittäväksi.

9. Määräykset yleisen ja yksityisen edun kannalta välttämättömistä ja luvan edellytysten toteuttamiseen liittyvistä seikoista

Lupa-alueella ei sijaitse luonnonsuojelulain Natura 2000-verkoston alueita, luonnonsuojelualueita eikä valtioneuvoston hyväksymiä luonnonsuojeluohjelma-alueita. Lupa-alueella ei ole myöskään valtakunnallisesti merkittäviä maisema-alueita, maisemanhoitoalueita eikä yksityisiä suojelualueita. Alueella ei ole luonnonsuojelulain 29 §:n tarkoittamien luontotyyppien suojelualueita.

Kainuun ELY-keskuksen antaman lausunnon (liite 5) mukaan lupa-alueella, Hepovaarassa sijaitsee valtakunnallisesti uhanalaiseksi luokitellun liito-oravan elinympäristö. Liito-oravan lisääntymis- ja levähdyspaikkojen hävittäminen ja heikentäminen on luonnonsuojelulain 49 §:n nojalla kielletty. Luvan haltijan tulee huomioida elinympäristön turvaaminen malminetsintätoimien suunnittelussa kyseisellä alueella.

Metsähallitus mainitsee lausunnossaan (liite 6) että malminetsintäalueen pohjoisosassa on useita uhanalaisten lajien esiintymiä. Lajit ovat suojeltuja joko luonnonsuojelulain (1096/1996)

tai EU:n luontodirektiivin avulla. Hakijan tulee pyytää tarkemmat tiedot näistä esiintymistä Kainuun ELY-keskukselta toimiessaan malminetsintäalueella.

Malminetsintäluvan haltijan tulee ennen tutkimustöiden aloittamista esittää tarkka tutkimussuunnitelma toimenpiteineen ja sijaintitietoineen Tukesille. Lisäksi tutkimussuunnitelma tulee toimittaa tiedoksi toimivaltaiselle Kainuun Ely-keskukselle.

Vaikka tässä malminetsintäluvassa sallitut tutkimusmenetelmät eivät vaikuta laajasti ympäristöön, malminetsintäluvan haltijan on oltava kuitenkin riittävästi selvillä hankkeen ympäristövaikutuksista siinä laajuudessa kuin kohtuudella voidaan edellyttää.

Perustelut: Tutkimussuunnitelman esittämisvelvollisuudella varmistetaan, että toimenpiteisiin voidaan tarvittaessa valvonnallisesti puuttua. Samalla Tukesin on mahdollista kaivoslain valvonnan toteuttamiseksi arvioida toimenpiteiden vaikutusta ja tarvittaessa antaa tarkempia lisämääräyksiä toimenpiteiden suorittamisesta. Kaivoslaki (621/2011) 11 § ja 12 §, VNa (391/2012) 2 §.

Liikkuminen kohteella sulanmaan aikana on pyrittävä suunnittelemaan niin, että olemassa olevia uria ja luontaisia aukkoja käytetään mahdollisimman paljon hyväksi. Kosteikkoalueilla liikkumista tulee välttää sulanmaan aikana. Mikäli kohteella joudutaan kaatamaan puita, tulee ne korvata täysimääräisinä maanomistajalle. Nuorelle puustolle tapahtuneissa vahingoissa tulee korvata lisäksi vielä odotusarvon menetys. Mikäli yhtiö ja maanomistaja eivät pääse yhteisymmärrykseen korvauksesta, silloin puolueeton arviointi tulee tehdä paikallisen metsänhoitoyhdistyksen tai metsäkeskuksen toimihenkilön toimesta.

Alue kuuluu Hossa-Irnin paliskunnan alueeseen. Malminetsintätutkimukset on sovittava alueella toimivan paliskunnan kanssa siten, ettei niistä aiheudu kohtuutonta haittaa poronhoidolle. Malminetsintäluvan haltijan on ilmoitettava alueen paliskunnalle tutkimustöistä ja niiden aika-aulusta, sekä muusta alueiden käytöstä hyvissä ajoin ennen tutkimustöiden aloittamista. Malminetsintäluvan haltijan on otettava huomioon alueella mahdollisesti olevat poronhoidolle tärkeät rakenteet kuten esimerkiksi erotusaita ja käytettävä valmiita veräjiä kulkemiseen. Edellä mainituilla toimenpiteillä vähennetään malminetsinnästä porohoito-elinkeinolle aiheutuvia haittoja poronhoitoalueella.

Malminetsintäluvan haltijan on rajoitettava malminetsintä ja muu malminetsintäalueen käyttö tutkimustyön kannalta välttämättömiin toimenpiteisiin. Toimenpiteet on suunniteltava siten, että niistä ei aiheudu kohtuudella vältettävissä olevaa yleisen tai yksityisen edun loukkausta. Malminetsintäluvan nojalla tapahtuvasta malminetsinnästä ja muusta malminetsintäalueen käytöstä ei saa aiheutua:

- 1) haittaa ihmisten terveydelle tai vaaraa yleiselle turvallisuudelle;
- 2) olennaista haittaa muulle elinkeinotoiminnalle;
- 3) merkittäviä muutoksia luonnonolosuhteissa;
- 4) harvinaisten tai arvokkaiden luonnonesiintymien olennaista vahingoittumista;
- 5) merkittävää maisemallista haittaa.

Perustelut: Määräys perustuu kaivoslain (621/2011) 11 § ään.

#### 10. Määräys malminetsintäkorvauksen suuruudesta ja maksuajankodasta

Malminetsintäluvan haltijan on maksettava malminetsintä-alueeseen kuuluvien kiinteistöjen omistajille vuotuista korvausta **20 euroa hehtaarilta** luvan voimassaoloajalta.

Malminetsintäkorvaus on ensimmäiseltä vuodelta maksettava viimeistään 30 päivänä siitä, kun malminetsintälupa on tullut lainvoimaiseksi. Seuraavina vuosina korvaus on maksettava vastaavana ajankohtana.

Perustelut: Määräys perustuu kaivoslain (621/2011) 99 §:ään, jossa säädetään malminetsintäkorvauksen suuruudesta ja maksutavasta.

#### 11. Määräys vahinkojen ja haittojen korvaamisesta malminetsintäalueella

Malminetsintäluvan haltijan on korvattava malminetsintäalueella tapahtuvasta kaivoslakiin (621/2011) perustuvasta toiminnasta aiheutuneet vahingot ja haitat, jollei jonkin toimenpiteen osalta korvauksesta toisin säädetä.

Perustelut: Määräys perustuu kaivoslain (621/2011) 103 §:ään, jossa säädetään vahinkojen ja haittojen korvaamisesta malminetsintäalueella.

#### Hakemuksen käsittely

Hakemus: Mineral Exploration Network (Suomi) Oy	9.9.2013
Kuulutus hakemuksesta: Tukes	9.9.2014
Lausuntopyynnöt: Tukes	9.9.2014
Päätös: Tukes	10.11.2014

#### Lupahakemuksesta tiedottaminen

Tukes on tiedottanut hakemuksesta 9.9.2014 kuuluttamalla sitä 30 päivän ajan Suomussalmen kunnan ilmoitustaululla, Tukesin Rovaniemen toimipisteen ja Tukes internet-sivuilla. Hakemus on ollut nähtävillä 9.10.2014 saakka.

Tukes on lähettänyt hakemuksesta kirjeen alueen kiinteistönomistajille 9.9.2014. Hakemus on kuulutettu Ylä-Kainuu lehdessä 10.9.2014.

Lausunnot ja mielipiteet on pyydetty toimitettavaksi viimeistään 9.10.2014. Tämän päivämääränkin jälkeen toimitetut lausunnot ja mielipiteet on otettu ratkaisussa huomioon.

#### Lausuntopyynnöt ja lausunnot hakemuksesta

Hakemuksesta on lähetetty lausuntopyynnöt ja saatu lausunnot seuraavasti:

- 1) Tukesin lausuntopyyntö on lähetetty **Suomussalmen kunnalle** 9.9.2014. Suomussalmen kunta on antanut lausunnon hakemuksesta 8.10.2014 (liite 4).
- 2) Tukesin lausuntopyyntö on lähetetty **Kainuun ELY-keskukselle** 9.9.2014. Kainuun ELY-keskus on antanut lausunnon 9.10.2014. (liite 5).



- 3) Tukesin lausuntopyyntö on lähetetty **Metsähallitukselle** 9.9.2014  
Metsähallitus on antanut lausunnon 30.9.2014 (liite 6).
- 4) Tukesin lausuntopyyntö on lähetetty **Hossa-Irnin paliskunnalle** 9.9.2014  
Paliskunta ei ole antanut lausuntoa hakemuksesta.

### **Muistutukset ja mielipiteet**

Hakemuksen johdosta mielipiteen on lähettänyt Rita Ruotsalainen. Mielipiteen on myös allekirjoittanut Aarre Nykänen.

### **Hakijan vastine**

Hakijalta ei ole pyydetty vastinetta.

### **Tukesin kannanotto muistutuksissa, mielipiteissä ja lausunnoissa esitettyihin yksilöityihin vaatimuksiin**

Mielipiteen esittäjät huomauttavat kirjeessään alueen luonnonsuojelutilanteesta, alueella mahdollisesti olevista tuntemattomista muinaismuistoista, ympäristön mahdollisesta pilaantumisesta, tarvittavista malminetsinnän jälkitoimenpiteistä, yhtiön kelvollisuudesta hakea malminetsintälupaa ja malminetsinnän vaikutuksista alueen muihin elinkeinoin. Hakija on osoittanut, että kaivoslaissa (621/2011) säädetyt edellytykset täyttyvät eikä luvan myöntämiselle ole kaivoslaissa säädettyä estettä. Yhtiö on ilmoittanut hakemuksessa että tutkimustoimista voi aiheutua vain vähäistä meluhaittaa alueen asukkaille. Hakemuksesta pyydetyillä lausunnoilla ja kuulemisella pyrittiin selvittämään muun muassa tutkimusten vaikutuksia alueen muihin elinkeinoin. Haitallisia vaikutuksia ei tullut esille. Tässä myönnettävä lupa oikeuttaa vain malminetsintään. Mielipiteessä ja lausunnoissa esitetyt asiat on otettu huomioon tämän lupapäätöksen määräyksissä. Malminetsintäluvan haltijan on aina noudatettava Suomen lainsäädäntöä ja asiaan liittyviä muita kansainvälisiä sopimuksia.

### **Tiedoksi luvan haltijalle**

#### **Kaivoslain (621/2011) suhde muuhun lainsäädäntöön**

Sen lisäksi, mitä kaivoslaissa säädetään, sovelletaan kaivoslain mukaista lupa- tai muuta asiaa ratkaistaessa ja muutoin tämän lain mukaan toimittaessa muun muassa; luonnonsuojelulakia (1096/1996), ympäristönsuojelulakia (527/2014), erämaalakia (62/1991), maankäyttö- ja rakennuslakia (132/1999), vesilakia (587/2011), poronhoitolakia (848/1990), säteilylakia (592/1991), ydinenergialakia (990/1987), muinaismuistolakia (295/1963), maastoliikennelakia (1710/1995) ja patoturvallisuuslakia (494/2009). Vesilä 264/1961 on kumottu Vesilä 587/2011. Malminetsintäluvan haltijan on aina noudatettava Suomen lainsäädäntöä ja asiaan liittyviä muita kansainvälisiä sopimuksia.

### **Maastossa liikkuminen**

Maastoliikennelain (1710/1995) 4.1 §:n ja 4.2 §:n 9-kohdan mukaan kaivoslaissa (621/2011) tarkoitetulla malminetsintäalueella ja 30 metrin etäisyydellä sen rajasta moottorikäyttöisellä ajoneuvolla liikkuminen ei edellytä maanomistajan tai haltijan lupaa, kun kyse on asianomaisessa malminetsintäluvassa tai kaivosluvassa tarkoitetun toiminnan kannalta välttämättömästä liikkumisesta. Viitaten lupamääräykseen 9, malminetsintäluvan haltija veloitetaan rajoittamaan malminetsintä ja malminetsintäalueen käyttö tutkimustyön kannalta välttämättömiin

toimenpiteisiin. Malminetsinnästä ei saa aiheutua merkittäviä muutoksia luonnonolosuhteissa, harvinaisten tai arvokkaiden luonnonesiintymien olennaista vahingoittumista tai merkittävää maisemallista haittaa. Aiheutetut vahingot on korvattava maanomistajalle.

#### Luvan muuttaminen

Malminetsintäluvan haltijan on kaivoslain (621/2011) 69 §:n mukaan haettava malminetsintäluvan muuttamista, jos tutkimussuunnitelmaa muutetaan tai täydennetään siten, että lupamääräyksiä on tarpeen tarkistaa. Luvanhaltija voi lisäksi hakea malminetsintäluvan muuttamista lupamääräysten tarkistamiseksi, kun luvan mukaista toimintaa on tarpeen muuttaa.

#### Luvan jatkaminen

**Mikäli luvan voimassaoloa halutaan jatkaa kaivoslain (621/2011) 61 §:n mukaisesti, tulee hakemus malminetsintäluvan voimassaolon jatkamiseksi toimittaa kaivosviranomaiselle viimeistään kaksi kuukautta ennen luvan voimassaolon päättymistä. (VnA kaivostoiminnasta (391/2012) 27.1 §).**

Kaivoslain (621/2011) 61.1 §:n mukaan malminetsintäluvan voimassaoloa voidaan jatkaa enintään kolme vuotta kerrallaan siten, että lupa on voimassa yhteensä enintään viisitoista vuotta.

Kaivoslain (621/2011) 61.2 §:n mukaan malminetsintäluvan voimassaolon jatkamisen edellytyksenä on, että:

- 1) malminetsintä on ollut tehokasta ja järjestelmällistä;
- 2) esiintymän hyödyntämismahdollisuuksien selvittäminen edellyttää jatkotutkimuksia;
- 3) luvanhaltija on noudattanut tässä laissa säädettyjä velvollisuuksia samoin kuin lupamääräyksiä;
- 4) voimassaolon jatkamisesta ei aiheudu kohtuutonta haittaa yleiselle tai yksityiselle edulle.

Kaivoslain (621/2011) 66 §:n mukaan malminetsintäluvan voimassaolon jatkamista varten lupaviranomaiselle on ennen luvan voimassaolon päättymistä toimitettava lupahakemus sekä lupaharkinnan kannalta tarpeelliset ja luotettavat selvitykset edellä mainituista voimassaolon jatkamisen edellytyksistä.

Kaivostoiminnasta annetun valtioneuvoston asetuksen (391/2012) 27.2 §:n mukaan hakemuksesta tulee käydä ilmi hakijan haluamat muutokset lupa-alueeseen tai muut merkittävät muutokset sekä asianosaisissa tapahtuneet muutokset. Asetuksen 27.3 §:n mukaisesti hakemukseen tulee liittää lupaharkinnan kannalta tarpeellinen ja luotettava selvitys:

- 1) hakemuksen kohteena olevan luvan nojalla tehdyistä toimenpiteistä ja niiden tuloksista;
- 2) alueelle kohdistuneiden tutkimuskustannusten määrästä;
- 3) esiintymän hyödyntämismahdollisuuksista ja jatkotutkimusten tarpeellisuudesta;
- 4) perustelut aluerajaukselle.

Lisäksi hakemukseen sovelletaan vastaavasti, mitä lupahakemuksesta säädetään kaivoslain (621/2011) 34 §:ssä.

### **Malminetsintäluvan raukeaminen**

Malminetsintälupa raukeaa määräajan päättyessä.

Kaivosviranomaisen on päätettävä, että malminetsintälupa ja kullanhuuhdontalupa raukeavat, jos luvanhaltija tekee asiaa koskevan hakemuksen. Luvanhaltija on velvollinen tekemään hakemuksen, jos tarkoituksena ei enää ole harjoittaa lupaan perustuvaa toimintaa.

Malminetsintäluvan raukeamista koskeva asia käsitellään noudattaen vastaavasti, mitä kaivoslaissa (621/2011) säädetään asianomaista lupaa koskevasta lupamenettelystä, lupaharkinnasta sekä lupapäätöksestä ja sen voimassaolosta.

Malminetsintäluvan raukeamiseen sovelletaan kaivoslain (621/2011) 67 §:ää.

### **Lupapäätöksestä tiedottaminen**

Lupapäätös on toimitettu päätöksenantopäivänä:

- Mineral Exploration Network (Suomi) Oy:lle (hakija)

Jäljennös päätöksestä on toimitettu antopäivänä:

- Suomussalmen kunnalle,
- Kainuun ELY-keskukselle,
- Metsähallitukselle
- Museovirastolle tiedoksi
- Aarre Nykäselle

Toimivaltaiselle maanmittaustoimistolle toimitetaan tiedot Maanmittauslaitoksen ja Tukesin sopiman menettelyn mukaisesti malminetsintäluvasta merkinnän tekemiseksi kiinteistötietojärjestelmään.

Lupaviranomainen on tiedottanut annetusta päätöksestä lupa-alueen asianosaisille maanomistajille kirjeitse 10.11.2014. Ilmoitus päätöksestä on 11.10.2014 Ylä-Kainuu sanomalehdessä.

Perustelut: Päätöksestä tiedottaminen ja siinä noudatettu menettely perustuvat kaivoslain (621/2011) lupapäätöksestä tiedottamista koskevaan 58 §:ään.

### **Päätösmaksu**

Tästä päätöksestä perittävä maksu on **3 000 €**. Lisäksi hakijalta peritään kuulutus- ja ilmoituskuina **628,80 €** sekä käsittelymaksu, jonka suuruus on **47,50€**. Valtion talous- ja henkilöstöhallinnan palvelukeskus lähettää laskun hakijalle.

Maksu perustuu hakemuksen vireille tullessa voimassa olleeseen asetukseen Turvallisuus- ja kemikaaliviraston maksullisista suoritteista (636/2013).

## Muutoksenhaku

Tähän päätökseen saa kaivoslain (621/2011) 162 §:n nojalla hakea muutosta valittamalla **Pohjois-Suomen hallinto-oikeuteen**.

Valitusaika on 30 päivää tämän päätöksen antopäivästä. Liitteenä olevasta valitusosoituksesta ilmenee, miten muutosta haettaessa on meneteltävä.

Päätöksestä perittävästä maksusta valitetaan samassa järjestyksessä kuin pääasiasta.

## Lisätietoja

[kaivosasiat@tukes.fi](mailto:kaivosasiat@tukes.fi) tai Jani Jäsberg, puh. 029 5052 069

Terho Liikamaa  
Kaivosyli-insinööri

Jani Jäsberg  
Ylitarkastaja

## LIITTEET

Liite 1	ML2013:0052 lupakartta
Liite 2	Tilakohtaiset pinta-alat malminetsintälupa-alueella
Liite 3	Asianosaiset maanomistajat
Liite 4	Suomussalmen kunnan lausunto
Liite 5	Kainuun ELY-keskuksen lausunto
Liite 6	Metsähallituksen lausunto
Liite 7	Muistutukset ja mielipiteet

## VALITUSOSOITUS Valitusviranomainen

Päätökseen saa hakea muutosta valittamalla sille hallinto-oikeudelle, jonka tuomiopiirissä pääosa tässä päätöksessä tarkoitettusta alueesta sijaitsee. Toimivaltainen hallinto-oikeus on mainittu valitusosoituksen lopussa. Valituskirjelmä osoitetaan valitusviranomaiselle ja se on toimitettava valitusajassa hallinto-oikeuden kirjaamoon.

### Valitusaika

Määräaika valituksen tekemiseen on kolmekymmentä (30) päivää tämän päätöksen antopäivästä.

### Valitusoikeus

Malminetsintälupaa, kaivoslupaa ja kullanhuuhtontalupaa koskevaan päätökseen, mainitun luvan voimassaolon jatkamista, raukeamista, muuttamista ja peruuttamista koskevaan päätökseen sekä kaivostoiminnan lopettamispäätökseen saa hakea muutosta:

- 1) asianosainen;
  - 2) rekisteröity yhdistys tai säätiö, jonka tarkoituksena on ympäristön-, terveyden- tai luonnonsuojelun taikka asuin ympäristön viihtyisyyden edistäminen ja jonka sääntöjen mukaisella toiminta-alueella kysymyksessä olevat ympäristövaikutukset ilmenevät;
  - 3) toiminnan sijaintikunta tai muu kunta, jonka alueella toiminnan haitalliset vaikutukset ilmenevät;
  - 4) elinkeino-, liikenne- ja ympäristökeskus ja muu asiassa toimialallaan yleistä etua valvova viranomainen;
  - 5) saamelaiskäräjät sillä perusteella, että luvassa tarkoitettu toiminta heikentää saamelaisten oikeutta alkuperäiskansana ylläpitää ja kehittää omaa kieltään ja kulttuuriaan;
  - 6) kolttien kyläkokous sillä perusteella, että luvassa tarkoitettu toiminta heikentää kolttien alueella kolttien elinolosuhteita ja mahdollisuuksia harjoittaa elinkeinoja.
- Kaivosviranomaisella on lisäksi oikeus valittaa sellaisesta päätöksestä, jolla hallinto-oikeus on muuttanut sen tekemää päätöstä tai kumonnut päätöksen.

### Valituksen sisältö

Valituskirjelmässä on ilmoitettava

- päätös, johon haetaan muutosta
- miltä kohdin päätökseen haetaan muutosta ja mitä muutoksia siihen vaaditaan tehtäväksi
- perusteet, joilla muutosta vaaditaan
- valittajan nimi ja kotikunta
- postiosoite ja puhelinnumero, joihin asiaa koskevat ilmoitukset valittajalle voidaan toimittaa

Jos valittajan puhevaltaa käyttää hänen laillinen edustajansa tai asiamiehensä tai jos valituksen laatijana on joku muu henkilö, valituskirjelmässä on ilmoitettava

myös tämän nimi ja kotikunta.

Valittajan, laillisen edustajan tai asiamiehen on allekirjoitettava valituskirjelmä, ellei valituskirjelmää toimiteta sähköisesti (telekopiona tai sähköpostilla).

### Valituksen liitteet

Valituskirjelmään on liitettävä

- päätös, johon haetaan muutosta valittamalla, alkuperäisenä tai jäljennöksenä
- asiakirjat, joihin valittaja vetoaa vaatimuksensa tueksi, jollei niitä ole jo aikaisemmin toimitettu viranomaiselle
- asiamiehen valtakirja

### Valituskirjelmän toimittaminen perille

Valituskirjelmän voi viedä valittaja itse tai hänen valtuuttamansa asiamies. Valituskirjelmä liitteineen voidaan myös lähettää postitse, telekopiona tai sähköpostilla. Postiin valituskirjelmä on jätettävä niin ajoissa, että se ehtii perille valitusajan viimeisenä päivänä ennen aukioloajan päättymistä. Hallinto-oikeudessa kirjaamon aukioloaika on klo 8.00–16.15. Sähköisesti (telekopiona tai sähköpostilla) toimitetun valituskirjelmän on oltava toimitettu niin, että se on käytettävissä vastaanottolaitteessa tai tietojärjestelmässä määräajan viimeisenä päivänä ennen virka-ajan päättymistä.

Valittajalta peritään hallinto-oikeudessa **oikeudenkäyntimaksu** 97 euroa. Tuomioistuinten ja eräiden oikeushallintoviranomaisten suoritteista perittävistä maksuista annetussa laissa (701/1993) on erikseen säädetty eräistä tapauksista, joissa maksua ei peritä.

Toimivaltaisen hallinto-oikeuden yhteystiedot muutoksenhakua varten:

#### **Pohjois-Suomen hallinto-oikeus**

käyntiosoite: Isokatu 4, 3. krs.

postiosoite: PL 189, 90101 OULU

puhelin: 029 56 42800

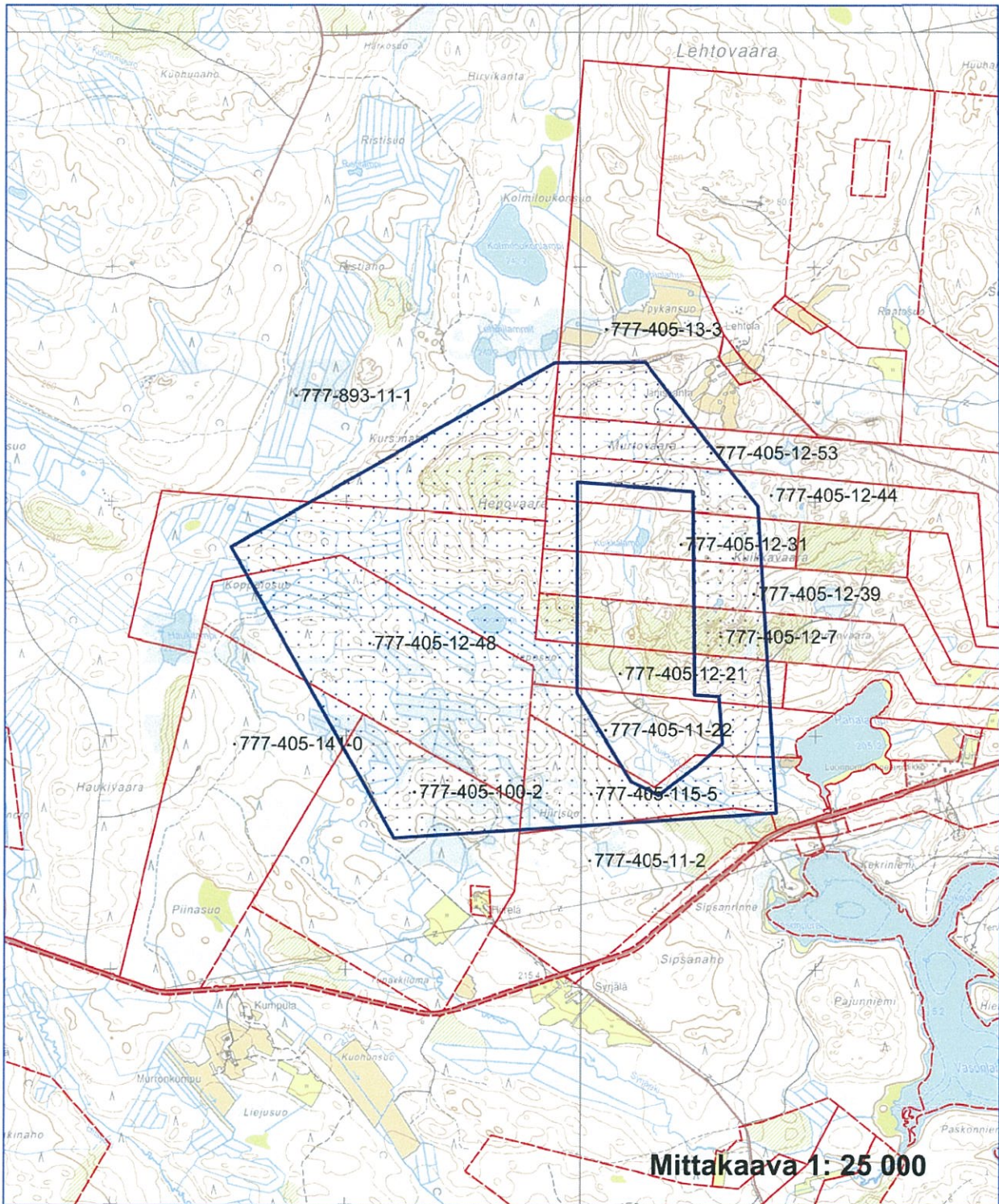
telekopio: 029 56 42841



sähköposti: [pohjois-suomi.hao@oikeus.fi](mailto:pohjois-suomi.hao@oikeus.fi)



# Kartta malminetsintäalueesta (mittakaava ohjeellinen)

Liite 1



-  Malminetsintäalue
-  Kiinteistörajat

**Mineral Exploration Network (Suomi) Oy**  
**Syrjälä 2**  
**ML2013:0052**



**ML2013:0052 Syrjälä 2**  
Tilakohtaiset pinta-alat

777-405-11-2	1,21
777-405-11-22	10,45
777-405-12-7	9,54
777-405-12-21	54,86
777-405-12-31	8,74
777-405-12-39	8,70
777-405-12-44	12,22
777-405-12-48	64,23
777-405-12-53	11,47
777-405-13-3	12,14
777-405-100-2	21,62
777-405-115-5	27,71
777-405-141-0	2,31
777-893-11-1	34,35

**Yht. 279,55 ha**



**ML2013:0052 Syrjäjä 2**

Asianosaiset maanomistajat:

Kettunen Viljo  
Kettunen Mikko  
Kettunen Markku  
Kettunen Asko  
Seppänen Tauno  
Soininen Reijo  
Moilanen Lauri oikeudenomistajat  
Moilanen Elsa oikeudenomistajat  
Moilanen Veli Pekka oikeudenomistajat  
Moilanen Otto oikeudenomistajat  
Lauronen Eila  
Lauronen Veli  
Juntunen Jouko  
Moilanen Raimo  
Moilanen Timo  
Suomen valtio/Metsähallitus



Kauppakatu 40  
89600 Suomussalmi

ML2013:0052

TUKES  
Turvallisuus- ja kemikaalivirasto  
PL 66  
00521 Helsinki

**Asia**

Turvallisuus- ja kemikaalivirasto pyytää kaivoslain ( 621/2011 ) 37 §:n nojalla Suomussalmen kunnalta lausuntoa Suomussalmen kunnan alueelle kohdistuvasta malminetsintälupahakemusalueesta. Erityisesti Tukes pyytää mainintaa tutkimussuunnitelman mukaisen toiminnan vaikutuksista alueen kaavatilanteeseen, ympäristö – ja muihin vaikutuksiin.

Malminetsintälupahakemus koskee Mineral Exploration Network (Suomi) Oy:n Syrjälä 2:ksi nimeämää aluetta. Malminetsintälupa-alueen pinta-ala on 2,91 km<sup>2</sup>.

Malminetsintälupahakemusalue sijaitsee Kiannanniemen kylän luoteispuolella.

Alueella on mahdollisesti kultaa, nikkeliä, kuparia sekä muita mineraaliaineksia.

Suomussalmen kunta esittää lausuntonaan seuraavaa:

Malminetsintälupahakemusalueelle ei ole vireillä tai suunnitteilla olevaa kaavaa. Se ei sijaitse millään luokitellulla pohjavesialueella eikä alueelle ole lausuntopäivään mennessä tullut tietoon uusia vireillä olevia rakennushankkeita. Alue ei rajaudu tiedossa oleviin luonnonsuojelukohteisiin, eikä rajauksen sisällä ole tiedossa olevia luonnonsuojelukohteita.

Suomussalmella 8.10.2014

Asta Tolonen  
Kunnanjohtaja



Turvallisuus- ja kemikaalivirasto  
[kaivosasiat@tukes.fi](mailto:kaivosasiat@tukes.fi)

SAAPUNUT  
09. 10. 2014

SAAPUNUT  
09. 10. 2014

Viite

Lausuntopyyntö 9.9.2014 ML2013:0052

## Lausunto malminetsintälupahakemuksesta, Syrjälä 2, Suomussalmi

Mineral Exploration Network Oy hakee malminetsintälupaa, joka koskee Suomussalmen Kiannaniemellä sijaitsevaa noin 2,91 km<sup>2</sup> laajuista aluetta. Tutkimuksessa etsitään mm. kultaa, nikkeliä ja kuparia. Tutkimukset käsittävät magneettista tutkimusta, näytteenottoa ja timanttipo-rausta.

Natura-alue FI1200702 Vasonniemi ja Pahalammenpuro sijaitsee va-jaan 200 metrin etäisyydellä hankealueen kaakkoisnurkasta maantien toisella puolella. Hakijan selvityksen perusteella suunniteltujen toimenpi- teiden vaikutukset ovat paikallisia eivätkä vaikuta Natura-alueen suoje- luarvoihin. Kainuun ELY-keskus katsoo, että malminetsintähanke ei edellytä luonnonsuojelulain 65 §:n mukaista arviointimenettelyä.

Hankealueen sisällä Hepovaarassa on tiedossa liito-oravan esiintymis- alue (koordinaatit 7228266:595817, ETRSTM35FIN). Viimeisin havainto on vuodelta 2002. Esiintymän nykytila ei ole tiedossa. Liito-oravan li- sääntymis- ja levähdyspaikkojen hävittäminen ja heikentäminen on luonnonsuojelulain 49 § 1 mom:n nojalla kielletty. Hakija on ilmoittanut, että alueella ei ole tarkoitus tehdä tutkimuskaivantoja, koelouhintaa tai kaataa puita. Tämän perusteella Kainuun ELY-keskus katsoo, että tut- kimus on toteutettavissa siten, että siitä aiheutuu luonnonsuojelulain \* vastaisia seuraamuksia. Pesäpuiden välittömässä läheisyydessä ei kui- tenkaan saa aiheuttaa häiriötä.

Mikäli alueella myöhemmässä vaiheessa aiotaan tehdä tutkimuskaivan- toja tai suorittaa koelouhintaa, liito-oravan lisääntymis- ja levähdyspai- kat on selvitettävä ja haettava erillinen lupa.

Hakemus sisältää yleisesti ottaen riittävän kuvauksen käytettävistä me- netelmistä ja arvion ympäristövaikutuksista. ELY-keskuksen käsityksen mukaan malminetsinnästä ei aiheudu kaivoslain 11 §:n vastaisia seu- raamuksia.

\* Kainuun ELY-keskus on ilmoittanut että lausunnossa on kirjoitusvirhe ja lauseen pitäisi kuulua: "Tämän perusteella Kainuun ELY-keskus katsoo, että tutkimus on toteutettavissa siten, että siitä ei aiheudu luonnonsuojelulain vastaisia seuraamuksia".

Luonto- ja ympäristövastuu –yksikön  
päällikkö

Ylitarkastaja

Sari Myllyoja

Biologi

Maarit Vainio

LIITE

Tiedot liito-oravan havaintopaikasta (pdf)



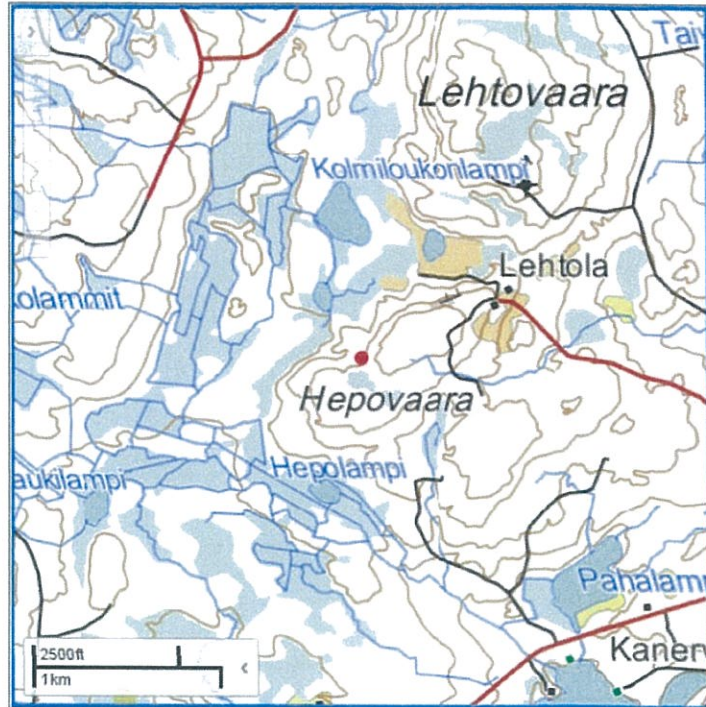
SAAPUNUT

09.10.2014

## Havaintopaikan tiedot

Laji: Pteromys volans - liito-orava - Nisäkkäät

<b>Havaintopaikka</b>	Murtovaara
<b>Esiintymä</b>	
<b>Kunta</b>	Suomussalmi
<b>Koordinaatit (ETRS-TM35FIN)</b>	7228266:595817
<b>Koordinaatit (YK)</b>	7231291:3596028
<b>Koordinaattien tarkkuus (m)</b>	1
<b>Syötetty koordinaatisto</b>	YK
<b>Gps:n ilmoittamat</b>	x
<b>Koordinaattilähde</b>	Hertta
<b>Paikan tilanne</b>	olemassa
<b>Peruskarttalehti</b>	451111
<b>TM35 karttalehti 1:25000</b>	R5243
<b>Arvioitu</b>	2009
<b>Arvioija</b>	L4 Ukkola Maarit
<b>Ympäristö-ELY</b>	Kainuun ELY ympäristö ja luonnonvarat
<b>Eliömaakunta</b>	Kainuu
<b>Metsäkasvillisuusvyöhyke</b>	Keskiboreaalinen, Pohjois-Karjala - Kainuu
<b>Suokasvillisuusvyöhyke</b>	Kainuun aapasuot
<b>EU:n alpiininen alue</b>	
<b>Metsähallituksen alue</b>	Pohjanmaan luontopalvelut
<b>Valuma-alue</b>	59,511 - Kiantajärven la
<b>Omistaja</b>	Mh



Suojelualueet

Natura-alue

Habitaatit

Viimeisimmät havainnot

11.9.2002 + L

## Havaintopaikan kuvaus

2002: Liito-oravan kannalta erinomaista elinympäristöä, todella hieno rinnemetsä, todella suuria haapoja. Korkeus merenpinnasta 258 m.

*Lisätty: ENV\4ukkola 24.4.2003 12:42:28*

*Muutettu: ENV\kaipiainen 6.2.2013 11:40:00*



Metsätalous Pohjanmaa-Kainuu  
Viestitie 2  
87700 Kajaani

LAUSUNTO

MH 4752/2014/06.07

30.9.2014

Turvallisuus- ja kemikaalivirasto  
Valtakuu 2  
96100 Rovaniemi  
kaivosasiat@tukes.fi

Viite Lausuntopyyntö ML2013:0052 / 9.9.2014

Asia **Mineral Exploration Network (Suomi) Oy, malminetsintälupahakemus Syrjälä-2**

Asiakohdassa mainittuun hakemukseen Metsähallitus lausuu seuraavaa.

Malminetsintälupa-alue sijaitsee osittain Metsähallituksen hallinnoimalla kiinteistöllä 777-893-11-1, Suomussalmen valtioneuua.

#### **Yleisperiaatteet**

Metsähallitus pitää tärkeänä, että malminetsintälupa-alueiden tutkimustoiminnassa otetaan huomioon alueiden maisema-, luonto- ja kulttuuriarvot mahdollisimman hyvin. Tietoja Metsähallituksen mailla olevista arvokkaista, huomioon otettavista kohteista löytyy esim. Suomen Ympäristökeskuksen uhanalaisrekisteristä ja Museoviraston muinaismuistorekisteristä. Koska näistä rekistereistä ei löydy kaikkia Metsähallituksen mailla sijaitsevia luonto- ja kulttuurikohtetietoja, Metsähallitus edellyttää, että kaivosyhtiön tulee olla yhteydessä myös suoraan Metsähallitukseen. Samassa yhteydessä voidaan yhteisesti käydä läpi tutkimusohjelma ja näin yksityiskohtaisesti varmistaa, että metsälain 10 §:n, luonnonsuojelulain ja muinaismuistolain määrittelemät arvokkaat luonto- ja kulttuurikohteet säilyvät mahdollisimman hyvin. Metsähallitus on sitoutunut näiden arvojen säilyttämiseen lakisäateisen veloitteen lisäksi mm. omassa sertifioidussa ympäristöjärjestelmäsään.

#### **Vahinkojen ehkäiseminen ja korvaukset metsätalousmaalla**

Mikäli tutkimustöiden yhteydessä on tarvetta poistaa puita tai käyttää Metsähallituksen tieverkostoa, tulee toimijan olla ennakkoon yhteydessä Metsähallituksen Suomussalmen metsätiimin tiimiesimieheen Heikki Juntuseen, puh. 0400 295 463 ja sopia toimenpiteistä ja korvauseriaatteista.

#### **Turvallisuuden parantaminen**

Mikäli malminetsintäalueella tehdään syväkairauksia, joista jää maastoon pysyvästi maanpäällisiä putkia, tulisi ne katkaista mahdollisimman läheltä maanpintaa ja niiden päät tulpata. Maanpäällisistä putkista voi aiheutua vahinkoa metsäkoneiden renkaille ja moottorikelkailijoille vähän lumen aikana.

**Uhanalaiset lajit**

Malminetsintäalueen pohjoisosassa, Kursunahon itäpuolella, Lehmilampien eteläpuolella valtion maalla on tiedossa useiden uhanalaisten lajien esiintymiä. Osa lajeista on luonnonsuojelulaille suojeltuja sekä osa EU:n luontodirektiivillä suojeltuja lajeja. Toimenpiteitä ei tule tehdä em. lajien esiintymisalueilla. Tarkemmat tiedot saa Kainuun Ely-keskukselta.

}

Ilkka Herukka  
maankäyttöasiantuntija



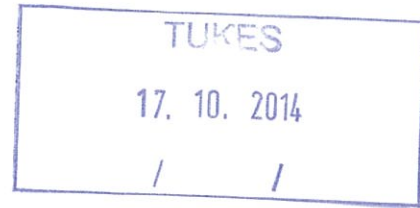
Turvallisuus-ja kemikaalivirasto

Tukes

Valtakatu 2

96100 Rovaniemi

kaivosasiat@tukes.fi



Kuulutus malminetsintälupa ML2013:0052

Kaivoslaki 10.6.2011/621 40 pykälä

Muistutus/mielipide

Tukes on varannut tilaisuuden esittää muistutuksia sekä mielipiteitä Mineral Exploration Network (Suomi) Oy hakemukseen koskien malminetsintälupaa, alueella ML2013:0052, Syrjälä-2, Kiannanniemi, Suomussalmi.

Mielipiteenä sekä muistutuksena esitetään:

Kiannanniemen alueella ei ole tehty kattavaa luontoselvitystä liito-oravan ja viitasammakon esiintymisestä, näinollen ei myöskään vielä lainkaan tällä haetulla alueilla, yhteispa 279,55 ha. Tämä kyseisen valtausalueen raja sijaitsee aivan Pahalammenpuron Natura 2000-alueen vieressä, sen välittömässä läheisyydessä. Pahalammenpuron Natura 2000-alueella on havaittu, ei siis vain oletettu olevan liito-oravia, Pahalammen alue myös tämä nyt haettu valtausalue on liito-oravalle suotuisaa elinpiiriä sekä osoittautuu olevan suotuisaa aluetta niiden liikkumis-, ravinnonhaku- ja levähdyspaikaksi.

EU direktiivin mukaan liito-orava on tarkoin suojeltu ja myös niiden pesien, kulkureittien ja levähdyspaikkojen tuhoaminen tai niiden elinolojen heikentäminen muulla tavoin on ehdottomasti kielletty. Liito-oravan esiintyminen alueella on näinollen kartoitettava tarkoin sekä Natura 2000-alueiden sisällä että myös niiden ulkopuolella.

Suunniteltu malminetsintä aiheuttaa haittaa ja heikentää liito-oravan elinmahdollisuuksia alueella siellä missä sitä tavataan. Malminetsinnästä aiheutuu mm melua ja tärinää kulkeutuen sekä maaperän että ilman kautta. Haetulla malminetsintäalueella ei ole sellaista luonnonmuodostelmaa joka voidaan katsoa olevan esteenä tälle melun ja tärinän välittömälle ja välillisille vaikutuksille Pahalammenpuron Natura 2000-alueella ja sen läheisyydessä.

Tämä koko Kiannanniemen alueen puutteellinen liito-oravaselvitys on ollut jo useaankin otteeseen Tukesin tiedossa kun eri yhtiöt ovat näitä valtauslupia, kaivospiirejä ja kaivostoimintaan tähtääviä hakemuksia vuosien aikaan sinne toimittanut. Esimerkiksi Kuhmo Metals kaivospiiri Hietaharju 7014 sijaitsee tällä samalla alueella tosin toisella puolella tätä samaista Pahalammenpuron Natura 2000-aluetta. Myös Kainuun ELY-keskus on näitä tarkempia selvityksiä sekä liito-oravan että viitasammakon esiintymisen osalta kehoittanut eri kaivosyhtiöiltä toistuvasti tekemään. Luontoselvitykset näillä kaikilla valtausalueilla Kiannanniemellä ovat olleet paitsi puutteellisia myös vanhentuneita.



Pk Tukes selvittämään ja ottamaan huomioon myös muualla Kainuussa ja Suomussalmen alueella suoritettujen metsähakkuiden aiheuttama liito-oravan elinpiirin heikentyminen ennen päätöksen tekoa

Mineral Exploration Network Ltd hakemuksessa olevat karttatiedot alueesta ovat virheellisiä. Kainuun maakuntakaavan osalta Tukesille on toimitettu virheellinen sivu. Kainuun maakuntakaavassa olemassa myös aluetta koskeva oikea sivu josta Tukesissa voidaan havaita alueen läheisyys muihin jo olemassa oleviin kaivosyhtiöiden valtauksiin ja kaivospiireihin nähden sekä Pahalammenpuron Natura 2000-alue joka merkitty Kainuun maakuntakaavaan luonnonsuojelualueeksi, metsänhoitomaaksi, ei maa-aineksen ottoon eikä kaivostoimintaan varatuksi alueeksi.

Alueen rajalla on myös rakennettuja sekä rakentamattomia tontteja joiden alueiden rakentamista on pyritty suojelemaan mm erityisillä määräyksillä rantarakentamiselle, haettu alue on kaavoitettu maakuntakaavalla ja alue tarkoitettu maakuntakaavassa pääosin metsänhoitomaaksi sekä virkistyskäyttöön.

Pahalammenpuron Natura 2000- alueen laajeneminen ja laajentaminen on tulevaisuudessa mahdollinen luonnonsuojelun ja erityisten luontodirektiivien perusteella sekä alueen rauhoittaminen luonnonsuojelullisin perustein jo ennen sitä. Alueella on sekä rauhoitettuja että eu-direktiivien suojeltuja kasvilajeja, joita niitäkään ei ole vielä ehditty kaikkia inventoida.

Mineral Exploration Network Ltd hakemuksessa mainitaan ettei alueella ole muinaismuistorekisteriin merkittyjä eikä arkistoituja muinaismuistokohteita.

Alueella saattaa näitä kohteita kuitenkin olla, niitä kun on jo löydetty Kiannanniemellä sekä puolin toisin Vasolahtea, tätä nyt haettua aluetta ei vain ole vielä ehditty inventoida muinaismuistojen eikä myöskään Talvisodan historiallisten kohteiden osalta. Alueella saattaa sijaita mm talvisodan aikainen joukkohauta. Talvisodan aikaisten taistelukarttojen mukaan alueen läpi on kulkenut venäläisen divisioonan D163 näiden Suomussalmen taistelujen aikainen hyökkäys- ja perääntymisreitti.

Pk Tukesin on lisättävä lupaehtoihin määräys mikäli malminetsintä lupa myönnetään Mineral Exploration Network Ltd ilmoittaa kaikki mahdolliset muinaismuistolaita suojeltavien kohteiden ja löydösten mukaiset sekä nämä mahdolliset sotahistorialliset kulttuurihistoriallisesti arvokkaat kohteet välittömästi Kainuun museolle, Kainuun ely-keskukselle ja Kainuun liitolle sekä Kiannan kyläseuralle, harjoitettu malminetsintä toimenpiteenä tarvittaessa keskeytetään kunnes nämä kohteet saatu inventoitua ja niiden suojeluarvo ja säilyttäminen käsitelty erikseen em instansseissa.

Pk Tukesia pyytämään tarkemmat selvitykset Kainuun ELY-keskukselta ja Kainuun liitolta, olemassa olevat selvitykset liito-oravan ja viitasammakon esiintymisestä alueelta, määrättävä alueelle tarkoituksenmukainen tarkempi luontoselvitys, mahdollinen YVA, huomioiden haetun alueen laajuus 279,55 ha ja Natura 2000-alueen läheisyys sekä pyydettyä hakijalta tämä oikea karttasivu Kainuun maakuntakaavasta, ennen päätöksen tekoa

Pk Tukesia esittämään hakijalle vaatimus selvityksestä ympäristön ja maaperän mahdollisesta aiheutuvasta jätekuormituksesta ja näiden jätteiden käsittelystä ja puhdistamisesta, malminetsinnässä toimenpiteiden aiheuttamista jätteistä siten ettei maaperä tarpeettomasti likaannu eikä luontoon pääse polttoaineita, öljyjä eikä mahdollista soijaa, mikä on kerättävä pois luonnosta mahdollisimman tarkoin.

Mahdolliset uudet kairausreiät on tukittava asianmukaisesti ja merkittävä maastoon sekä karttaan. Myös aikaisemmat kairausreiät on malminetsinnän yhteydessä tarkistettava ja lukittava asianmukaisesti, nykyisissä jo olemassa olevissa kairausputkien päissä kun on vain pelkät puutapit tukkeena.

Pk Tukesia pyytämään hakijalta tarkempia selvityksiä malmiesiintymän tutkimisaikataulusta ja saaduista tutkimustuloksista, kaikki aikaisemmat tutkimukset alueella on tehnyt Outokumpu Oy, joihin hakija nämä olettamuksensa ja tämän hakemuksensa perustaa.

Mineral Exploration Network Ltd on saanut valtauksen ML 013:0052 valtaussirtona nyt haettavaan alueeseen sisältyvän alueen sen edelliseltä valtaajalta, valtausalue Pahalampi, Kuikankulta Kaivno 8615, ilman erikseen valtausalueella määrättyä karenssiaikaa. Selvitys valtauksen siirrosta pyydetään tekemään ennen päätöksen tekoa myös antaen määräys malminetsinnälle tarkoituksenmukaisesta määräajasta huomioon ottaen jo nämä alueella Outokumpu Oy aiemmin tehdyt tutkimukset ja alueen aikaisemmat koekairaukset.

Pk Tukesia huomioimaan jotta Mineral Exploration Network Ltd on myös jo olemassa oleva valtaus Kivelä VA2013/0006 toisella puolen Vasolahtea, kartalla kaivospiiri Kuhmo Metals Oy Hietaharju 7014 vastakkaiselta puolella.

Valtausalueen Kivelä VA 2013:0006 valtauksen voimassaoloaika päättyy 31.1.15, (valtausalue aiemmin Kuhmo Metals Oy) joten siitäkin pitäisi olla kaivoslain määräämät vuosittaiset tutkimustulos selvitykset jo valmiina Tukesille toimitettavaksi ennen päätöksen tekoa valtauksen ja malminetsinnän jatkoajan määräajasta

Pk Tukes pyytämään selvitystä, onko Mineral Exploration Network Ltd todellista vakaata aikomusta ja riittäviä edellytyksiä aloittaa alueella varsinaista kaivostoimintaa vai suorittaako yhtiö alueella vain ainoastaan nyt tätä haettavaa malminetsintää.

Hakijan hakemuksesta ei ilmene yhtiön yhteyshenkilön tietoja. Yhtiön eurooppalaista talousaluetta yhtiötä perustettaessa Britaniassa v 2009 eikä rekisteriselosteessa ilmene myöskään onko yhtiö sen jälkeen rekisteröity Suomeen edelleen EU-maan direktiivin täyttämän ja määräämän yhtiön junior/tytäryhtiönä v 2012.

Pk Tukesia huomioimaan ja tarkistamaan yhtiön Mineral Exploration Network Ltd käytettävissä olevat ilmoitetut todelliset tutkimukseen käytettävät varat ja yhtiön varallisuus sekä mahdollisten ympäristöhaittojen korvaamiseen varatut pääomat ja yhtiön vakaavaraisuus ennen päätöksen tekoa, koska tämän suomalaisen junioryhtiön perustamisvuodeksi on rekisterissä ilmoitettu v. 2012 ja sen varsinaisen emoyhtiön perustamisvuotta, varallisuutta, vakaavaraisuutta tai sen nykyistä toimintaa ei myöskään ole hakemuksessa sen tarkemmin ilmoitettu

Hakija ilmoittaa käyttävänsä malminetsinnässä pääosin omaa kalustoa, omaa tutkimustoimintaan perehtynyttä henkilöstöään sekä ulkopuolista konsultaatioita ja jatkotutkimusta, yhtiöllä ei ole siis aikomusta työllistää näitä paikallisia ihmisiä tai paikallisia yrityksiä.

Pk Tukes huomioimaan Kainuun Suomussalmen ja Kiannanniemen työllisyystilanne ja Kainuun alueen muut elinkeinot. Kainuun kestävä kehityksen mukainen elinkeino alueella on poronhoito, metsänhoito, metsästys, kalastus ja matkailu.

Tällainen lyhyt aikainen täysin paikkakunnan ulkopuolisia henkilöitä työllistävä toimenpide ei edistä Kainuun eikä Suomussalmen työllisyyttä eikä alueen muita elinkeinoja. Hakijalta pyydetään tarkempaa selvitystä haettavan malminetsintäluvan vaikutuksista myös muihin Suomussalmen elinkeinojen toteutumiseen paikallisesti, jottei se haittaa muuta elinkeinon harjoittamista tai aikooko yhtiö toimenpiteillään edistää myös tätä paikallista työllistymistä tai muutoin edistää paikallisia elinkeinoja myös Suomussalmella ja Kiannanniemellä.

Kaivoslain mukaan myös ympäristönsuojelu on otettava huomioon näissä kaikissa kaivostoiminnan luvitusprosesseissa. Tämä kaivoslaissa 10.6.2011/621 erikseen mainittu. Uusi Ympäristönsuojelulaki on astunut voimaan 1.9.2014 ja sitä on täydennetty asetuksella joka astui voimaan 10.9.2014.

Pk Tukes kaivosviranomaisena ottamaan huomioon laki ympäristönsuojelusta myös jo tässä vaiheessa päätöksen teossa ja kehoittaa hakijaa Mineral Exploration Network Ltd järjestämään omista suunnitelmistaan ja tarkennetusta malminetsinnän aikataulusta tiedotustilaisuuden valtausalueen ja sen lähialueen maanomistajille sekä Kiannan kyläseuralle.

Pk Mineral Exploratin Network Ltd järjestämään tämä tiedotustilaisuus Suomussalmen Kiannanniemellä ennen varsinaisen malminetsinnän aloittamista alueella.

Kaivoslain mukaan Tukesin on päätöksessään otettava kantaa lausunnoissa ja muistutuksissa esitettyihin yksilöityihin vaatimuksiin.

Pk Tukes ottamaan huomioon tämä esitetty mielipide/muistutus asiaa käsiteltäessä ja päätöstä tehdessä

Pieksämäki 8.10.2014

Mielipiteen/muistutuksen laatija

Rita Ruotsalainen

Kiannanniemellä lomaileva

Annankuja 6 D 17, 76130 Pieksämäki

0505898867

rita.ruotsalainen@gmail.com

Mielipidettä/muistutusta laadittaessa on kuultu lähialueen maanomistajaa

Aarre Nykänen

Keskuskatu 28 a15

76100 Pieksämäki

Yhteystiedot, päätöksen lähettäminen tiedoksi Kiannan kyläseura ry:

Kiannan kyläseura ry/Pentti Seppänen

Hallasenahontie 78, 89920 Ruhtinaansalmi

Tämä asiakirja toimitetaan Tukes sähköisenä asiakirjana

Pk päätöksestä ilmoitettavan mielipiteen/muistutuksen laatijan lisäksi kaikille varsinaisen valtausalueen Syrjälä-2 maanomistajille ja Kiannan kyläseura ry. Näiden lisäksi päätös liitteineen toimitettava myös em lähialueen maanomistajalle paperiversiona.