

KUULUTUS

Turvallisuus- ja kemikaalivirasto (Tukes) kuuluttaa kaivoslain (10.6.2011/621) 40 §:n nojalla

Malminetsintälupahakemuksen (jatkoaika)

Hakija: Kylylahti Copper Oy
Lupatunnus: ML2013:0056
Alueen sijainti ja koko: Polvijärvi; 74,35 ha

Kuvaus hakemuksen mukaisesta toiminnasta

Tehtyjen selvitysten perusteella yhtiö on suunnitellut malminetsintäalueelle tutkimusohjelmaa, joka käsittää mm., kallioperäkairauksia, geofysikaalisia mittauksia (kairareikämittaukset) sekä geologista mallinnusta ja malmiarvion päivityksen.

Alue sijaitsee liitekartan osoittamalla paikalla Polvijärven kunnan alueella. Yhtiö otaksuu alueella olevan kuparia, sinkkiä, kobolttia ja nikkeliä. Arvio perustuu alueelta jo olemassa olevan geotietoaineiston tulkintaan ja yhtiön omiin malminetsintätutkimuksiin.

Mielipiteet ja muistutukset

Mielipiteet ja muistutukset voi lähettää 8.9.2014 mennessä lupatunnus **ML2013:0056** mainiten Tukeisiin, osoitteeseen Valtakatu 2, 96100 Rovaniemi tai sähköisesti doc- tai rtf-tiedostona osoitteeseen kaivosasiat@tukes.fi

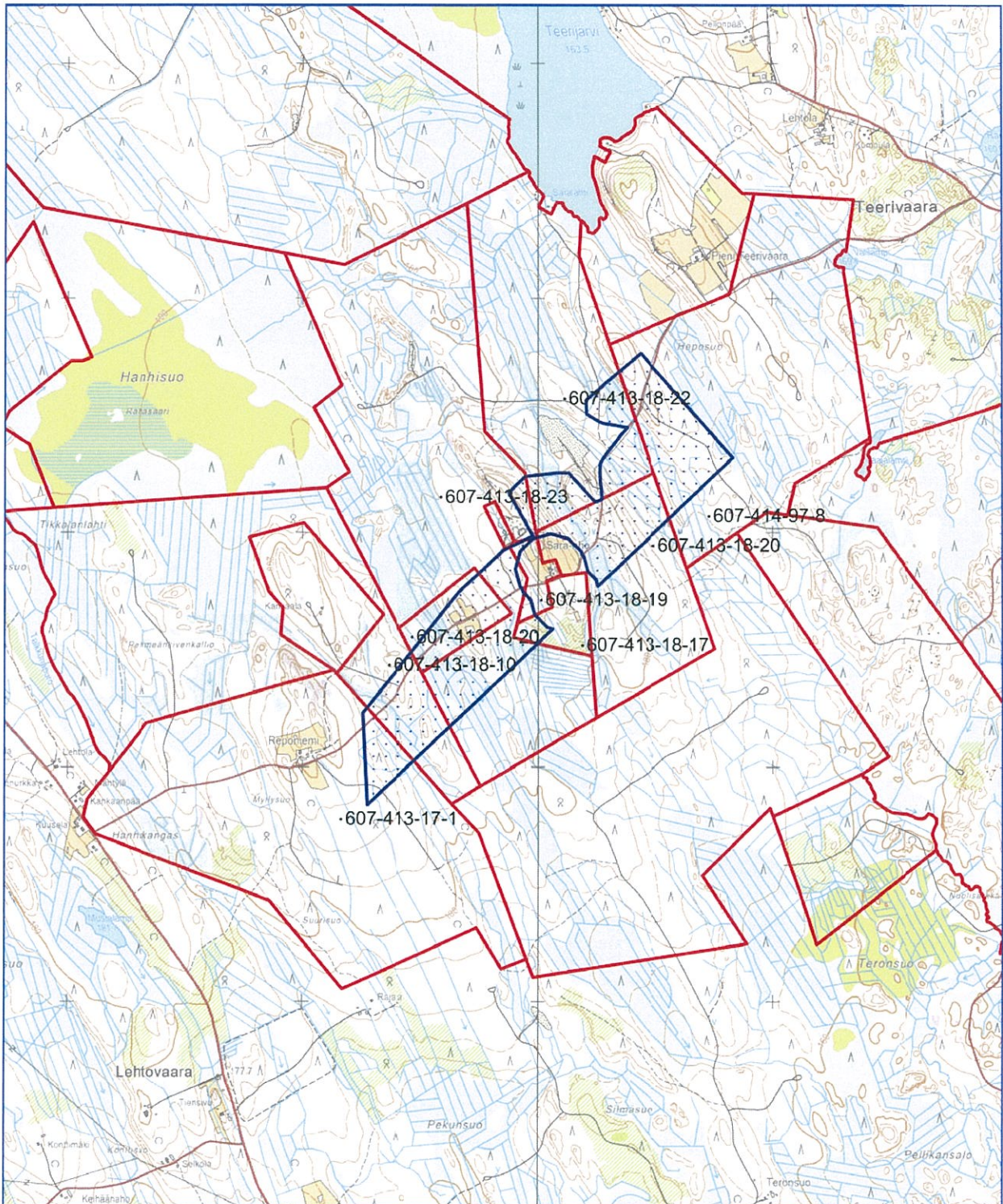
Hakemuksen nähtävilläolo

Hakemusasiakirjat ovat nähtävänä Polvijärven kunnan virastotalossa (Polvijärventie 15), Tukesin kirjaamossa (Opastinsilta 12 B, Helsinki), Tukesin Rovaniemen toimipaikassa (Valtakatu 2, Rovaniemi) ja Tukesin internet-sivuilla

Lisätietoja Jani Jäsberg, puh. 029 5052 069, jani.jasberg@tukes.fi tai kaivosasiat@tukes.fi

Kartta malminetsintälupahakemusalueesta (mittakaava ohjeellinen)

Liite 1



Mittakaava 1: 25 000

**Kylylahti Copper Oy
Saramäki 2
ML2013:0056**

©Maanmittauslaitos
18/MML/14

Aineiston kopiointi ilman Maanmittauslaitoksen lupaa kielletty



SAAPUNUT

25. 09. 2013

ML2013: 0056

tukes

Turvallisuus- ja kemikaalivirasto

MALMINETSINTÄ- LUPAHAKEMUS

HUOM!

Ennen lomakkeen täyttämistä, tutustu erilliseen liitteeseen: [Huomioitavat lain ja asetuksen kohdat](#) (klikkaa linkkiä).

Uusi malminetsintälupahakemus

Jatkoaikahakemus
(valtaus, malminetsintälupa)

Liittyvä lupatunnus

8394/1

1. Tiedot hakijasta ja tämän edellytyksistä haettavaan toimintaan

1.1 Hakija (ei sivullike)

Kylylahti Copper Oy

1.2 Yhteystiedot (osoite ja puhelinnumero)

Sänkinotkonkatu 6
83500 Outokumpu

Puh. 010 271 0090

1.3 Kotipaikka

Helsinki

1.4 Sähköposti

finland@altonamining.com

1.5 Y-tunnus

1925412-3

1.6 Virkatodistus (liitteenä)

1.7 Kaupparekisteriote (liitteenä)

1.8 Malminetsinnän rahoitus esitettyyn toimintaan

Kylylahti Copper Oy on aloittanut monivuotisen malminetsintäprojektin syksyllä 2013, joka tulee kattamaan 1) Kylylahden syvyysjatkeiden ja 2) Outokummun ympäristön esiintymien tutkimukset. Työt on aloitettu Kylylahden syvyysjatkeiden syväkairauksella.

Kylylahti Copper Oy on neuvottelemassa yhteistyöstä kansainvälisesti tunnetun, vakavaraisen kaivosyhtiön kanssa. Yhtiöt ovat parhaillaan laatimassa mittavaa malminetsintäohjelmaa Outokummun ympäristöön. Projekti on tarkoitus aloittaa vuoden 2014 aikana.

*Ei julkiseen tietoon tässä vaiheessa.

1.9 Henkilöstö ja sen asiantuntemus

Kylylahden esiintymä on ollut Kylylahti Copper Oy:n omistuksessa vuodesta 2004. Kylylahden kaivostoiminta käynnistyi vuoden 2010 aikana. Hakijan henkilökuntaan kuuluu useita geologeja, joilla on vankka tietämys Kylylahden ja alueen muiden Outokumpu -tyyppisten esiintymien geologiasta.

2. Alue, sen sijainti ja sen käyttöä mahdollisesti koskevat rajoitukset

2.1 Hakijan ehdotus nimeksi

Saramäki 2

2.2 Hakemusalueen pinta-ala ja sijainti

Alue sijaitsee Polvijärven kunnassa, Saarivaaran kylässä, UTM -karttalehdellä P5321 ja on kooltaan 73,92 ha.

2.3 Kaavoitustilanne

Pohjois-Karjalan maakuntaliiton maakuntakaavassa Saramäen alue on merkitty malmien tai teollisuusmieraalien esiintymisalueeksi. Kylylahti Copper Oy on pyytänyt Polvijärven kunnalta selvitystä kaavoitustilanteesta 25.9.2013.

Lomake jatkuu seuraavalla sivulla >>

2.4 Luonnonsuojelutilanne

Hakemusalue ei sijaitse Natura 2000 –verkostoon kuuluvalla tai muulla luonnonsuojelualueella. Lähin, Hanhisuon Natura-alue sijaitsee noin 600 metriä tutkimusalueen reunasta luoteeseen.

2.5 Muun lainsäädännön rajoitukset

Ei muita lainsäädännön rajoitteita.

2.6 Arvio alueella olevista kaivosmineraaleista ja selvitys, mihin arvio perustuu

Hakemusalueella tiedetään olevan kuparia, sinkkiä, kobolttia ja nikkeliä. Kullan esiintymistä Saramäen alueella on tutkittu vain vähän. Saramäen tunnettu mineraalivarantoarvio käsittää 3.4Mt pitoisuuksilla 0.71% kuparia, 0.09% kobolttia, 0.63% sinkkiä ja 0.05% nikkeliä. Arvio on Outokumpu Mining Oy:n 1970 –luvulla laatima ja perustuu 1960- ja 1970 lukujen kairaukseen käyttäen 0.5% kuparin määritysrajana.

3. Malminetsintäalueeseen liittyvät asianosaiset ja heidän tietonsa



3.1 Malminetsintäluvhakemus alueeseen liittyvien asianosaisten ja maanomistajien osalta pyynnöstä toimitetaan erilliset liitteet (Excel-tiedostot). Tiedostoista käy ilmi asianomaisen nimi, osoite, tilarekisterinumero, yksittäisen tilan rajat sekä pinta-ala.

3.2 Muut kuin yksityiset asianosaiset (alueeseen liittyvät elinkeinot ja yhteiset alueet)

RNO	OMISTAJA	OSOITE
607-413-18-22	Tornator Oyj	Napinkuja 3c, 55100 Imatra
607-413-18-10	Tornator Oyj	Napinkuja 3c, 55100 Imatra
607-414-97-8	Tornator Oyj	Napinkuja 3c, 55100 Imatra
607-413-18-23	Tornator Oyj	Napinkuja 3c, 55100 Imatra

4. Selvitys toimintaa koskevista suunnitelmista

4.1 Tutkimusmenetelmät, -välineet ja aikataulu

*Sisältää ei julkiseksi tarkoitettua tietoa. Liitteenä tiivistelmä suunnitelluista töistä.

4.2 Kaivannaisjätteen jätehuoltosuunnitelma

Suunnitelluista töistä ei tule syntyään maa- tai kiviainesjätettä, jolla olisi vaikutusta ympäristöön.

5. Toiminnan ympäristö- ja muut vaikutukset

5.1 Vaikutukset ympäristön- ja luonnonsuojeluun, vesistöihin, pohjaveteen, ihmiseen ja maa- tai kalliooperään

Tutkimusalue ei sijaitse loukitellulla pohjavesialueella tai pohjaveden muodostumisalueella. Lähin pohjavesialue sijaitsee noin 2 km koilliseen. Alueen pohjoispuolella on Teerijärvi noin 600 metrin päässä tutkimusalueesta. Hakemusalue sijaitsee Polvijärven kunnan haja-asutusalueella noin 5km Hukkalan kylän keskuksesta pohjoiseen. Alue on varsin vaihtelevaa joskaan korkeuserot eivät ole huomattavat. Maaperässä on vaihtelevia määriä hiekkamoreenia ja turvemaata.

Suunniteltuja töitä tehdessä käytetään mahdollisuuksien mukaan jo olemassa olevia teitä ja polkuja ja muutakin vahinkoa pyritään välttämään. Suunnitellut työt tullaan suorittamaan niin, että niistä olisi mahdollisimman vähän haittaa paikallisille asukkaille sekä ympäristölle. Maastotöistä ilmoitetaan hyvissä ajoin asukkaille ja heidän mahdolliset toiveet pyritään ottamaan huomioon.

Tutkimushanke ei täytä Luonnonsuojelulain 65§:ssä tarkoitetulle arvionnille eikä saman lain asettamalle Natura-arvionnille määritettyjä piirteitä, joten e.m. arviointeja ei ole suoritettu.

6. Ilmoitus malminetsintäalueelle rakennettavista väliaikaisista rakennelmista



6.1 Hakija ei aio rakentaa malminetsintäalueelle väliaikaisia rakennelmia

6.2 Työstä vastaa

6.3 Rakennelmien tiedot ja sijainti (liite-tiedosto)

6.4 Käyttötarkoitus ja käytön kesto

7. Kaivoslain edellyttämien liitteiden, aineistojen ja selvitysten tarkastuslista

- 7.1 Virkatodistus liitteenä
- 7.2 Kaupparekisteriote liitteenä
- 7.3 Sähköiset paikkatietotiedostot
- 7.3.1 Malminetsintäalue (koko alueen rajat), josta esteet on rajattu pois (kts.liite 1) (MapInfo-tiedosto ETRS-TM35FIN)
- 7.3.2 Yleispiirteinen kartta, joka osoittaa hakemuksen kohteena olevan alueen sijainnin (Pdf-tiedosto ETRS-TM35FIN)
- 7.3.3 Malminetsintäalueella leikkaavat tilarajat omana tiedostona (ei rajanaapureita) (MapInfo-tiedosto ETRS-TM35FIN)
- 7.3.4 Malminetsintäalueen maanomistajat
(Excel-tiedosto, joka toimitetaan vasta viranomaisen pyynnöstä ennen hakemuksen kuuluttamista.
Malli: <http://www.tukes.fi/fi/Toimialat/Kaivokset/Malminetsintaluvat-ja-jatkoajat/Malminetsintalupa/>)
- 7.4 Selvitys kunnalta hakemuksen kohteena olevasta alueesta ja sen kaavoitustilanteesta, alueen käyttöä koskevista rajoituksista sekä niistä, joiden etua, oikeutta tai velvollisuutta asia saattaa koskea (asianosainen).
(Selvitys voidaan toimittaa myöhemmin, mutta ennen kuin hakemus kuulutetaan)
- 7.5 Kaivannaisjätteen jätehuoltosuunnitelma liitteenä
- 7.6 Kaivannaisjätehuoltosuunnitelma on tehty ympäristönsuojelulain nojalla
- 7.7 Viranomaisen todistukset, rekisteriotteet ja vastaavat asiakirjat, joilla varmennetaan hakemuksessa esitettyjen tietojen sekä säädettyjen vaatimusten huomioon ottaminen
- 7.8 Selvitys rakennelmista malminetsintäalueella ja niiden sijainti liitteenä tai ilmoitus ettei niitä ole
- 7.9 Liitteenä luonnonsuojelulain 65 §:ssä tarkoitettua arvioinnista ja ympäristövaikutusten arviointimenettelystä annetun lain (468/1994) mukainen ympäristövaikutusten arviointiselostus tai Natura-arvio.
- 7.9.1 Liitteenä tarkka tutkimussuunnitelma suojelualueelta, joka sisältää kulku-urat ja yksityiskohtaiset tutkimuskohteet paikkatiedostoina (Tab-tiedosto ETRS-TM35FIN)
- 7.9.2 Tiivistelmä Natura-arviosta ja sen liitteissä esitetyistä tiedoista kuulutusta varten (vain julkiset tiedot)*
- 7.10 Tiivistelmä hakemuksessa ja sen liitteissä esitetyistä tiedoista kuulutusta varten*
- 7.10.1 Tätä malminetsintäluvhakemusta voidaan käyttää kuulutusasiakirjana, eikä erillistä tiivistelmää hakemuksesta toimiteta
- 7.11 Merkinnät hakemustietojen julkisuudesta*
- 7.12 Hakemukseen liittyy yhteisiä alueita**

*) Luvan hakijan tulee ilmoittaa lupahakemuksen toimittamisen yhteydessä perusteltu käsityksensä siitä, miltä osin lupahakemus tai sen liitteet sisältävät viranomaisten toiminnan julkisuudesta annetun lain (621/1999) tai muun lainsäädännön mukaan salassa pidettäviä tietoja. Hakijan tulee mahdollisuuksien mukaan toimittaa hakemuksen yhteydessä yleisluontoinen yhteenveto 1 momentissa tarkoitetuista hakemuksen tiedoista, joita voidaan esittää yleisölle.

***) Jos kaivoslain 34 §:n mukainen hakemus koskee yhteisalueissa (758/1989) tarkoitettua yhteistä aluetta tai yhteismetsälaissa (109/2003) tarkoitettua yhteismetsää, hakemukseen on liitettävä sellainen selvitys, joka on tarpeen tiedoksiannon toimittamiseksi yhteisen alueen tai yhteismetsän osakaskunnalle. Vna (391/2012)

8. Vakuus malminetsintälupaa varten

8.1 Hakijan ehdotus vakuudeksi hakemuksessa esitetylle toiminnalle ja perustelut

Tutkimusten luonteen huomioon ottaen esitämme ettei vakuuksia tarvita.

9. Malminetsintäluvan jälkitoimenpiteet

9.1 Selvitys jälkitoimenpiteistä malminetsintälupa-alueella toiminnan lopettamisen jälkeen

Kairausurakoitsijat siistivät kairauspaikat mahdollisimman lähelle alkuperäistä kuntoa siten, ettei maastoon jää ylimääräisiä esineitä tai muuta vastaavaa. Kairareikiin mahdollisesti jätettävät suojaputket katkaistaan mahdollisimman läheltä maanpintaa, korkitetaan ja merkataan puupaaluin. Kairaustutkimuspaikat käydään tarkastamassa mahdollisten vahinkojen varalta ja asianmukaiset korvaukset suoritetaan asianosaisille. Geofysikaalisesta mittauksesta maastoon jäävät "jäljet" ovat hyvin vähäisiä.

JATKOAIKAHAKEMUS

(Tämä osa koskee edellisten lisäksi vain valtauksien ja malminetsintälupien jatkoaikahakemuksia)

10. Malminetsintäluvan voimassaolon edellytykset

10.1 Selvitys malminetsinnän tehokkuudesta, tehdyistä toimenpiteistä, tuloksista ja kustannuksista

Suurin osa Saramäen alueella suoritetusta kairauksesta on 1960- ja 70-luvuilta, jolloin Outokumpu Oy tutki Saramäen esiintymää. Kairauksen lisäksi yhtiö suoritti myös useita geokemiallisia ja geofysikaalisia mittauksia yleensä osana laajempia Outokummun alueelta tehtyjä tutkimuksia. Outokumpu Oy:n jälkeen myös FinnMinerals Oy kairasi muutaman reiän lähinnä tutkiakseen varsinaisen Saramäen esiintymän pohjoispuolella sijaitsevaa ultramafista muodostumaa.

Kylylahti Copper Oy on suorittanut Saramäen esiintymän alueella sekä geokemiallista näytteenottoa että syväkairausta. Syväkairauksen tarkoituksena oli täydentää vanhaa kairaustietoa esiintymän pintaosissa ja tulosten perusteella voidaan olettaa, että esiintymän pintaosissa on potentiaalia oletettua parempiin mineralisaation alueisiin. Vuonna 2007 Kylylahti Copper Oy teki esiintymästä alustavan mineraalivarantoarvion sekä kaivossuunnitelman. Saramäen esiintymästä on aloitettu uusi JORC-koodiston mukainen mineraalivarantoarvion päivitys vuonna 2013, johon otetaan mukaan myös viimeisin kairaustieto.

10.2 Selvitys esiintymän hyödyntämismahdollisuuksista ja jatkotutkimusten tarpeellisuudesta

Saramäen esiintymä on loivasti koilliseen kaatuva, noin 50 metriä paksu, Outokumpu-tyyppisiä kiviä käsittävä muodostuma. Saramäen mineralisaation syvimät tunnetut lävistykset sijaitsevat yli 600 metrin syvyydessä. Saramäki 2 hakemusalue kattaa toisaalta tunnetun mineralisaation pohjoisimpia pintaosia sekä toisaalta esiintymän syvimpiä osia. Kairauslinjojen linjaväli vaihtelee 100 ja 200 metrin välillä jättäen runsaasti lisätutkimusmahdollisuuksia. Erityisesti esiintymän syvimpien osien tutkimukset käyttäen perinteisiä malminetsinnän mittauksia ovat haasteellisia koska muodostuman kattopuolella on muodostumaan nähden suhteellisen paksu kerros sedimenttikiviä, jotka laimentavat esiintymän jalanjälkeä esim. geofysikaalisissa mittauksissa. Saramäen alue kuuluu osana GTK:n vuonna 2013 lentämään ZTEM –lentomittausalueeseen (osana Green Mining –projektia, jossa Kylylahti Copper Oy on mukana), josta toivotaan olevan apua syvemmällä sijaitsevien potentiaalisten kivilajiassoosiaatioiden tulkitsemiseen. Mittauksen tuloksia ei ole vielä raportoitu Kylylahti Copper Oy:lle. Yhdessä muiden Outokummun ympäristössä sijaitsevien esiintymien kanssa Saramäki muodostaa merkittävän lisäresurssin Kylylahden kaivosprojektiin tarjoten Kylylahti Copper Oy:n omistuksessa olevalle Luikonlahden rikastamolle arvokasta lisäsyötettä tulevaisuudessa.

10.3 Perustelut alueen rajaukselle

Saramäen kairaukseen perustuvaan geologiseen ja mineralogiseen tulkintaan viitaten, esitämme että tutkimusalue pysyy muutoin kuin kaivoslain vaatimien esteiden osalta entisen kaltaisenaan.

11. Lisätietoja

11.1 Lisätietoja malminetsintälupaa varten

12. Lomakkeen lähettäminen

Voit tulostaa ja tallentaa lomakkeen itsellesi ao. painikkeiden avulla.

Lomake lähetetään sähköisesti Tukesiin **Tallenna ja lähetä lomake** -painiketta painamalla; ohjelma pyytää sinua ensin tallentamaan lomakkeen jonka jälkeen sen voi lähettää oman tietokoneesi sähköpostiohjelmalla Tukesiin.

Voit lähettää lomakkeen myös itse suoraan osoitteeseen: kaivosasiat@tukes.fi.

Allekirjoitus

Nimenselvennys

JARMO VESALU

HUOM!

Huomioitavaa lainin aseituksen kohdalla

edellyttämällä tavalla, 7 § JA 9 §:n esteet huomioiden. Vastaa kaikkiin kohtiin ja POISTA ESTEET ALUERAJAUKSESTA.

SAAPUNUT

25. 09. 2013

ML2013:0056

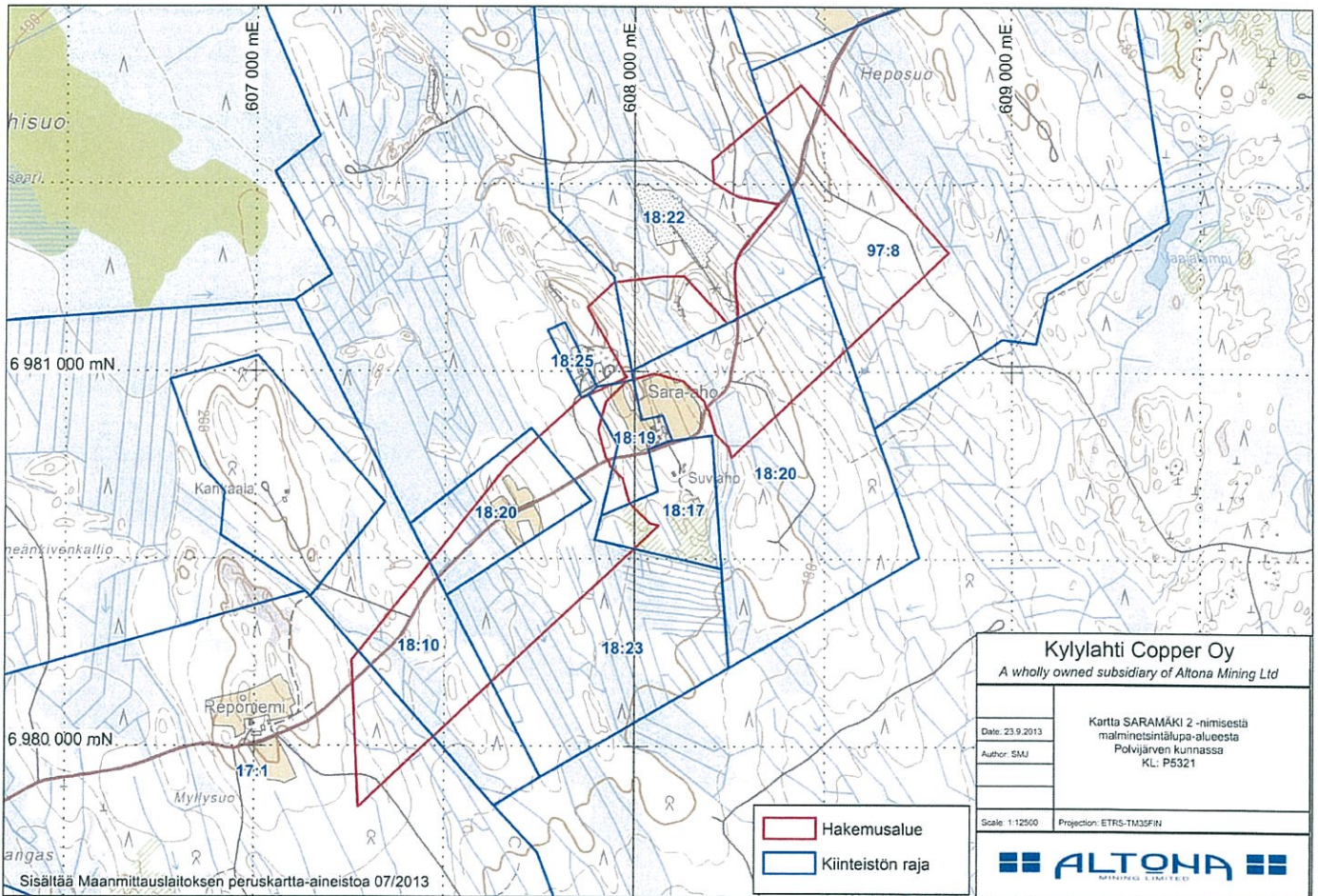
Finland
Sänkinotkonkatu 6
83500 Outokumpu
Tel. +358 10 271 0090

Australia
1 Altona Street
West Perth WA 6005
Tel: +61 8 9485 2929
Facsimile: +61 8 9486 4933

LIITE MALMINETSINTÄLUPAHAKEMUKSEEN "SUKKULA", "POLVIKOSKI", "KYLYLAHTI 6" ja "SARAMÄKI 2"
TIIVISTELMÄ TOIMINTAA KOSKEVISTA SUUNNITELMISTA

Hakemusalueen tutkimukset kuuluvat osana Kylylahti Copper Oy:n monivuotista malminetsintäprojektia, joka käsittää Kylylahden syväjatkeiden, Kylylahden ympäristön ja Outokummun ympäristön tunnettujen esiintymien selvitykset. Suunnitellut tutkimusmenetelmät sisältävät ensisijaisesti syväkairaus- ja reikägeofysikaalisia mittauksia. Kairaus- ja mittaustöiden perusteella laaditaan lopuksi uudet geologiset ja malmimallit sekä malmiarviot.

SAAPUNUT
25. 09. 2013
ML2013: 0056

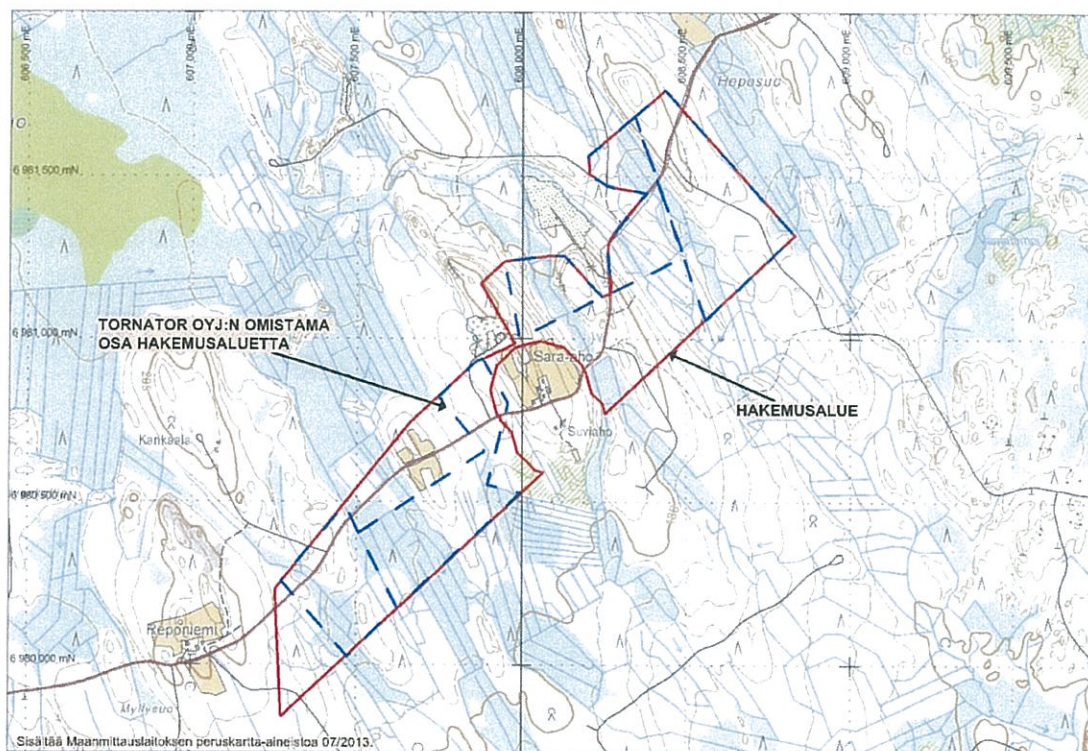


Tornator Oyj

25.09.2013

SARAMÄKI 2 MALMINETSINTÄLUPA JATKOAIKAHAKEMUS

Olemme hakemassa jatkoaikaa valtaukselle Saramäki 2, joka samalla muuttuu malminetsintäluvaksi. Hakemusalue sijoittuu osittain yhtiönne omistamille kiinteistöille (kuva alla). Polvijärven kunnan alueella sijaitseva, noin 74 hehtaarin suuruinen hakemusalue sijoittuu geologisesti niin kutsutun Miihkalin kaaren eteläkärkeen muodostuen samanlaisesta kivilajiassoosiaatiosta kuin Outokumpu-jakson tunnetut esiintymät (mm. Keretti ja Vuonos).



Suunnitelmissamme on aloittaa Saramäen esiintymän tarkentava tutkiminen osana Kylylahti Copper Oy:n monivuotista malminetsintäprojektia. Projekti on käynnistynyt tämän syksyn aikana Kylylahden malmin syvyysjatkeiden kairauksilla. Kylylahden tutkimusten jälkeen projekti etenee muiden Outokummun ympäristössä sijaitsevien esiintymien syväkairaukseen ja reikägeofysikaalisiin mittauksiin käsittäen myös Saramäen esiintymän tutkimukset. Työt on aloitettu Kylylahden syvyysjatkeiden ja esiintymän ympäristön tutkimuksilla. Näiden töiden valmistuttua on tarkoitus siirtyä Outokumpu-jakson esiintymien tutkimuksiin ja siitä edelleen Saramäen esiintymän alueelle.

KYLYLAHTI COPPER OY

Sanna Juurela
Projektigeologi
Puh. +358 50 5890470
e-mail. sjuurela@altonamining.com



POLVIJÄRVEN KUNTA
Rakennustarkastaja

03.10.2013

SAAPUNUT

16. 10. 2013

KYLYLAHTI COPPER OY
Projektigeologi Sanna Juurela
Sänkinotkonkatu 6
83500 OUTOKUMPU

Kylylahti Copper Oy:n esittämään malminetsintäalupa-alueen kaavoitustilanne, sekä alueen käyttöä koskevat rajoitukset.

Joensuun seudun yleiskaava 2020

Alueella on voimassa ympäristöministeriön 29.12.2009 vahvistama Joensuun seudun yleiskaava. Kartalle merkityt Polvikoski 1 ja 2, Kylylahti 6, Sukkula 1 ja 2, sekä Saramäki 2 valtausalueet ovat yleiskaavassa osoitettu maa- ja metsätalousvaltaiseksi alueeksi (M).

Liitteenä 4 karttaotetta Joensuun seudun yleiskaavasta

Alueella ei ole kunnan tiedossa olevia maankäytön rajoituksia

Polvijärvellä 03.10.2013

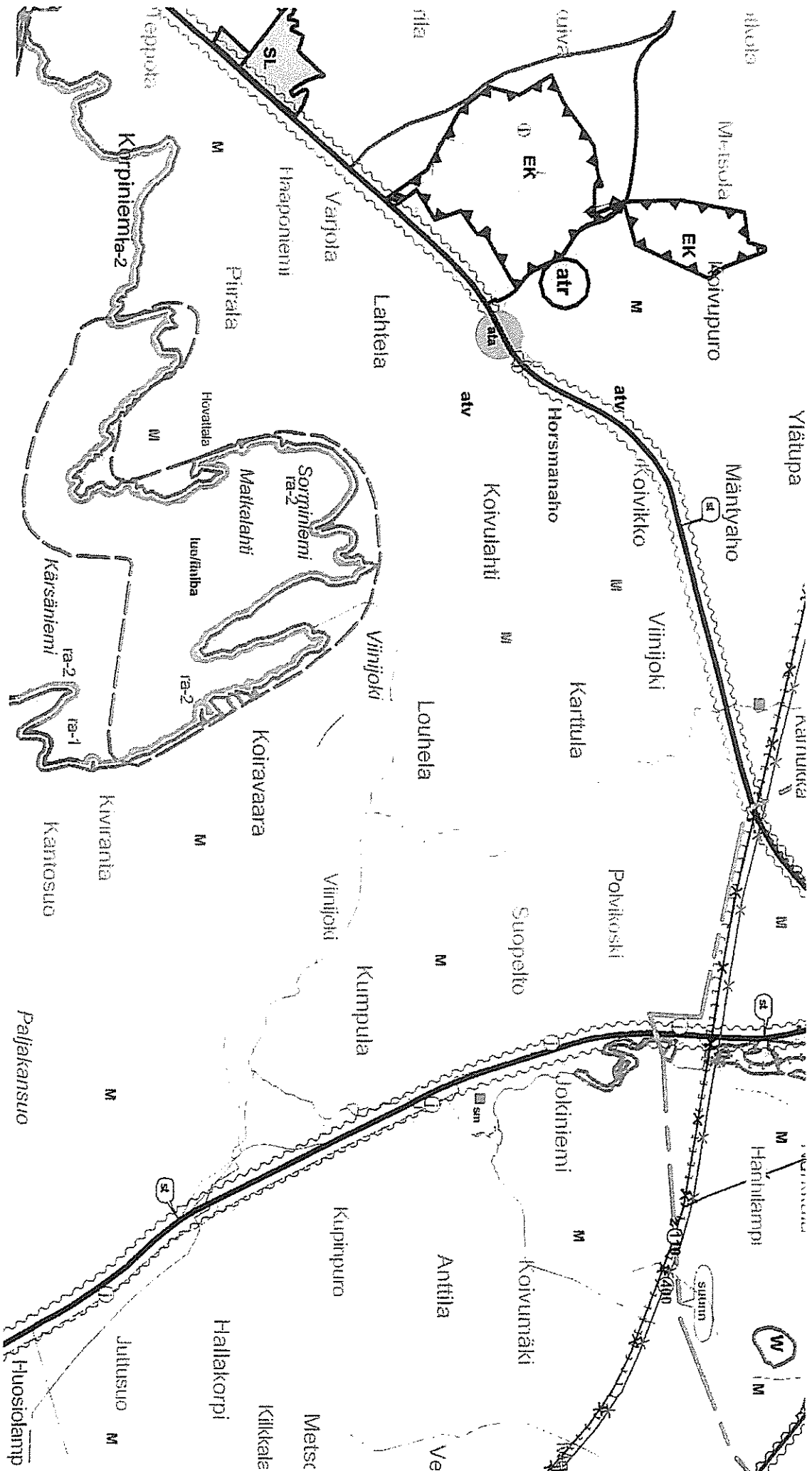
Ari Soikkeli
2. Rakennustarkastaja

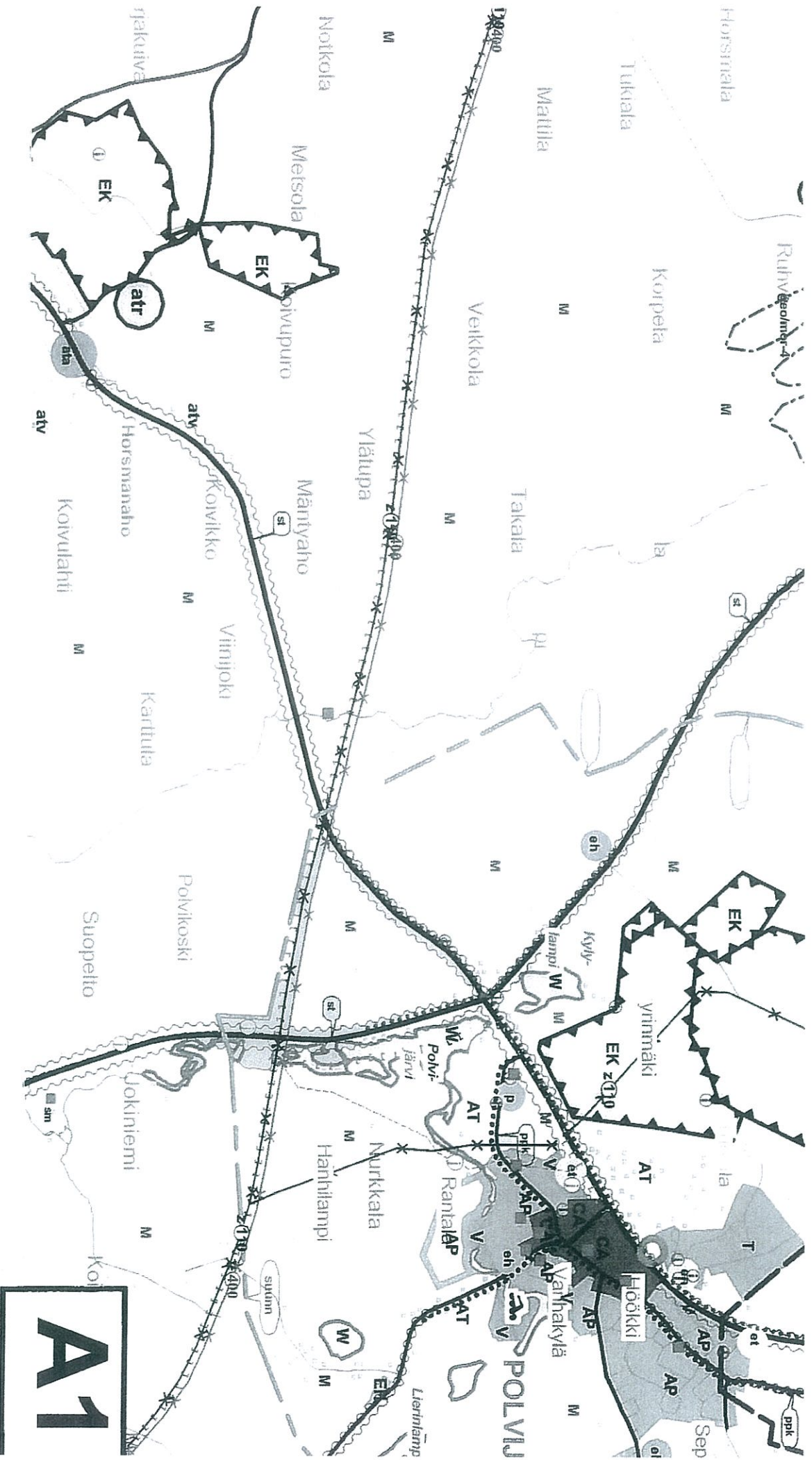
Postiosoite
PL 6
83701 POLVIJÄRVI

Käyntiosoite
Polvijärventie 16
83700 POLVIJÄRVI

Puhelin ja faksi
Puhelin 04010 46307
Faksi 013 631 113

Sähköposti
ari.soikkeli@polvijarvi.fi





A1

SAAPUNUT

16. 10. 208

