

## KUULUTUS

Turvallisuus- ja kemikaalivirasto (Tukes) kuuluttaa kaivoslain (10.6.2011/621) 40 §:n nojalla

### **Malminetsintälupahakemuksen (jatkoaika)**

Hakija: Kylylahti Copper Oy  
Lupatunnus: ML2013:0057  
Alueen sijainti ja koko: Polvijärvi ja Outokumpu; 83,10 ha

### **Kuvaus hakemuksen mukaisesta toiminnasta**

Tehtyjen selvitysten perusteella yhtiö on suunnitellut malminetsintäalueelle tutkimusohjelmaa, joka käsittää mm., kallioperäkairauksia, geofysikaalisia mittauksia (kairareikämittaukset) sekä geologista mallinnusta ja malmiarvion päivityksen.

Alue sijaitsee liitekartan osoittamalla paikalla Polvijärven kunnan alueella. Yhtiö otaksuu alueella olevan kuparia, sinkkiä, kobolttia ja nikkeliä. Arvio perustuu alueelta jo olemassa olevan geotietoaaineiston tulkintaan ja yhtiön omiin malminetsintätutkimuksiin.

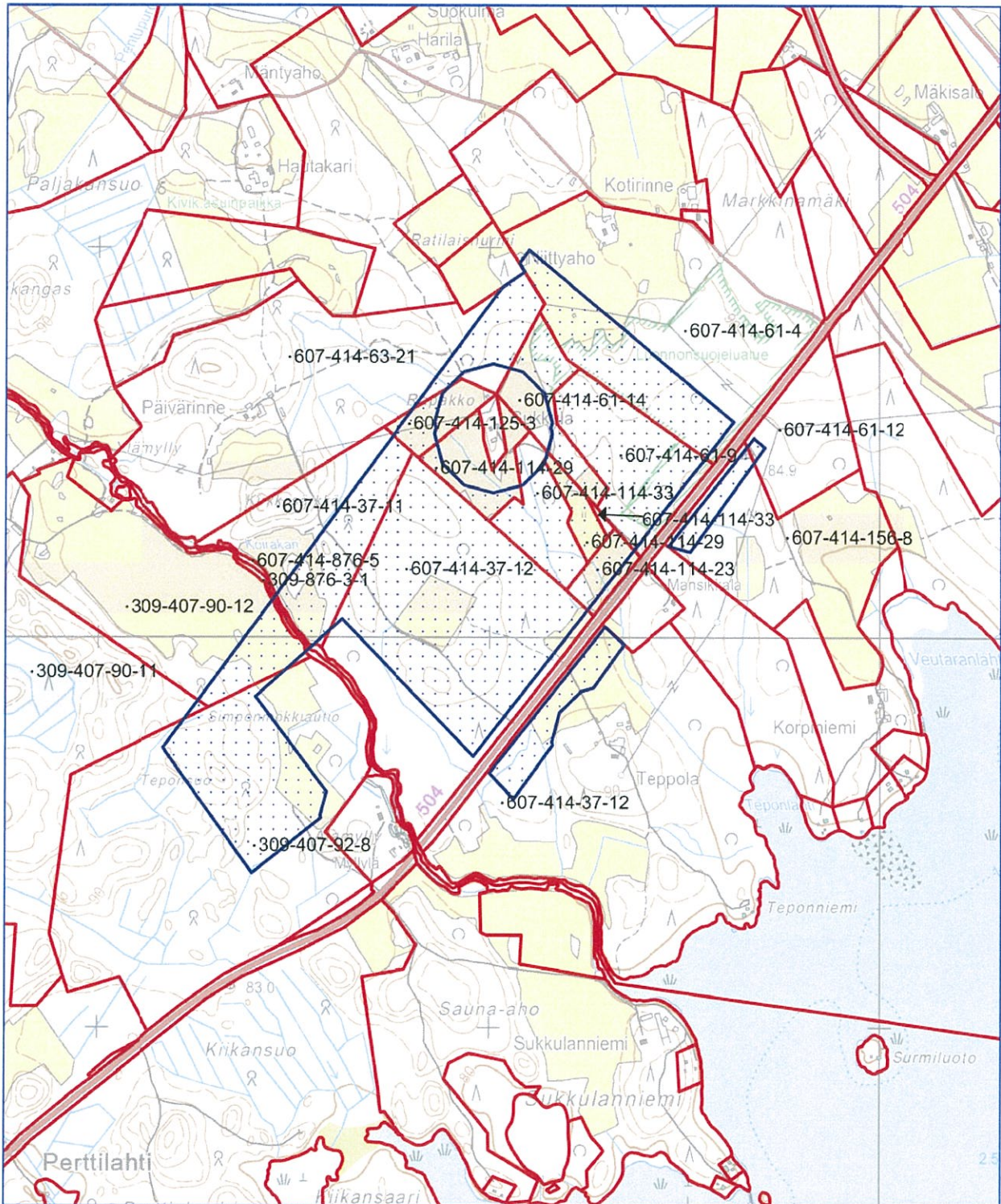
### **Mielipiteet ja muistutukset**

Mielipiteet ja muistutukset voi lähettää 8.9.2014 mennessä lupatunnus **ML2013:0057** mainiten Tukeisiin, osoitteeseen Valtakatu 2, 96100 Rovaniemi tai sähköisesti doc- tai rtf-tiedostona osoitteeseen [kaivosasiat@tukes.fi](mailto:kaivosasiat@tukes.fi)

### **Hakemuksen nähtävilläolo**

Hakemusasiakirjat ovat nähtävänä Polvijärven kunnan virastotalossa (Polvijärventie 15), Outokummun kaupungin virastotalossa (Hovilankatu 2), Tukesin kirjaamossa (Opastinsilta 12 B, Helsinki), Tukesin Rovaniemen toimipaikassa (Valtakatu 2, Rovaniemi) ja Tukesin internet-sivuilla

Lisätietoja Jani Jäsberg, puh. 029 5052 069, [jani.jasberg@tukes.fi](mailto:jani.jasberg@tukes.fi) tai [kaivosasiat@tukes.fi](mailto:kaivosasiat@tukes.fi)



**Mittakaava 1: 15 000**

**Kylylahti Copper Oy**  
**Sukkula**  
**ML2013:0057**

©Maanmittauslaitos  
18/MML/14

Aineiston kopiointi ilman Maanmittauslaitoksen lupaa kielletty



# MALMINETSINTÄ- LUPAHAKEMUS

SAAPUNUT

25. 09. 2013

HL2013:0057

# tukes

Turvallisuus- ja kemikaalivirasto

## HUOM!

Ennen lomakkeen täyttämistä, tutustu erilliseen liitteeseen: [Huomioitavat lain ja asetuksen kohdat](#) (klikkaa linkkiä).

- Uusi malminetsintälupahakemus  Jatkoaikahakemus  
(valtaus, malminetsintälupa)

Liittyvä lupatunnus

8525/1-2

## 1. Tiedot hakijasta ja tämän edellytyksistä haettavaan toimintaan

<b>1.1 Hakija (ei sivuliike)</b> Kylälahti Copper Oy	<b>1.2 Yhteystiedot (osoite ja puhelinnumero)</b> Sänkinotkonkatu 6 83500 Outokumpu  Puh. 010 271 0090	<b>1.3 Kotipaikka</b> Helsinki
<b>1.4 Sähköposti</b> finland@altonamining.com		<b>1.5 Y-tunnus</b> 1925412-3

- 1.6 Virkatodistus (liitteenä)  1.7 Kaupparekisteriote (liitteenä)

<b>1.8 Malminetsinnän rahoitus esitettyyn toimintaan</b> Kylälahti Copper Oy on aloittanut monivuotisen malminetsintäprojektin syksyllä 2013, joka tulee kattamaan 1) Kylälahden syvyysjatkeiden ja 2) Outokummun ympäristön esiintymien tutkimukset. Työt on aloitettu Kylälahden syvyysjatkeiden syväkairauksella. Kylälahti Copper Oy on neuvottelemassa yhteistyöstä kansainvälisesti tunnetun, vakavaraisen kaivosyhtiön kanssa. Yhtiöt ovat parhaillaan laatimassa mittavaa malminetsintäohjelmaa Outokummun ympäristöön. Projekti on tarkoitus aloittaa vuoden 2014 aikana.  *Ei julkiseen tietoon tässä vaiheessa.	<b>1.9 Henkilöstö ja sen asiantuntemus</b> Kylälahden esiintymä on ollut Kylälahti Copper Oy:n omistuksessa vuodesta 2004. Kylälahden kaivostoiminta käynnistyi vuoden 2010 aikana. Hakijan henkilökuntaan kuuluu useita geologeja, joilla on vankka tietämys Kylälahden ja alueen muiden Outokumpu -tyyppisten esiintymien geologiasta.
--	---

## 2. Alue, sen sijainti ja sen käyttöä mahdollisesti koskevat rajoitukset

<b>2.1 Hakijan ehdotus nimeksi</b> Sukkula	<b>2.2</b> Alue sijaitsee Polvijärven ja Outokummun kunnissa, Sotkuman ja Taipaleen kylissä, UTM -karttalehdellä P5311 ja P5312 ja on kooltaan 82,66 ha.	<b>2.3 Kaavoitustilanne</b> Hakemusalue sijaitsee noin 500-600 metriä Viinijärven rannasta. Pohjois-Karjalan maakuntaliiton maakuntakaavassa Viinijärven rannat on merkitty rantojen käytön kehittämisen kohdealueeksi. Lisäksi koillisosa hakemuksesta kuuluu maakuntakaavaankin merkittyyn suojelualueeseen. Kylälahti Copper Oy on pyytänyt Polvijärven ja Outokummun kunnilta selvitystä kaavoitustilanteesta 25.9.2013.
---	---	---

Lomake jatkuu seuraavalla sivulla >>

#### 2.4 Luonnonsuojelutilanne

Hakemusalue ei sijaitse Natura 2000 –verkostoon kuuluvalla alueella tai sellaisen läheisyydessä. Sen sijaan hakemusalueen koillisosasta noin 8.9ha alue kuuluu Markkinamäen yksityiseen luonnonsuojelualueeseen.

#### 2.5 Muun lainsäädännön rajoitukset

Ei muita lainsäädännön rajoitteita.

#### 2.6 Arvio alueella olevista kaivosmineraaleista ja selvitys, mihin arvio perustuu

Sukkulan hakemusalue sijaitsee Perttilahden kupari-sinkki esiintymän pohjoispuolella. Perttilahden esiintymän oletetaan jatkuvan Sukkulan hakemusalueelle saakka. Outokumpu Oy on kairannut Perttilahden esiintymään noin 500-800 metrin linjavälein syväkairareikiä, joilla on lävistetty kapea kupari-sinkkimineralisaatio. Outokumpu Oy:n laatima, kairaukseen perustuva, ei-luokiteltu mineraalivarantoarvio käsittää 1.32Mt pitoisuuksilla 2.15% kuparia, 0.16% kobolttia, 1.89% sinkkiä ja 0.14% nikkeliä. Kulta ei ole analysoitu.

### 3. Malminetsintäalueeseen liittyvät asianosaiset ja heidän tietonsa



3.1 Malminetsintäluvhakemus alueeseen liittyvien asianosaisten ja maanomistajien osalta pyynnöstä toimitetaan erilliset liitteet (Excel-tiedostot). Tiedostoista käy ilmi asianomaisen nimi, osoite, tilarekisterinumero, yksittäisen tilan rajat sekä pinta-ala.

#### 3.2 Muut kuin yksityiset asianosaiset (alueeseen liittyvät elinkeinot ja yhteiset alueet)

RNO	OMISTAJA	OSOITE
607-414-876-5	Sotkuman osakaskunta/ Haaranen Antero	Kuikkapurontie 5 B, 83750 SOTKUMA
309-876-3-1	Taipaleen osakaskunta/ Aalto Hannu	Konnekoskentie 1430 A, 77700 RAUTALAMPI

## 4. Selvitys toimintaa koskevista suunnitelmista

### 4.1 Tutkimusmenetelmät, -välineet ja aikataulu

\*Sisältää ei julkiseksi tarkoitettua tietoa. Liitteenä tiivistelmä suunnitelluista töistä.

### 4.2 Kaivannaisjätteen jätehuoltosuunnitelma

Suunnitelluista töistä ei tule syntymään maa- tai kiviainesjätettä, jolla olisi vaikutusta ympäristöön.

## 5. Toiminnan ympäristö- ja muut vaikutukset

### 5.1 Vaikutukset ympäristön- ja luonnonsuojeluun, vesistöihin, pohjaveteen, ihmiseen ja maa- tai kallioperään

Hakemusalue ei sijaitse Natura 2000 –verkostoon kuuluvalla alueella tai sellaisen läheisyydessä. Sen sijaan hakemusalueen koillisosasta noin 8.9ha alue kuuluu Markkinamäen yksityiseen luonnonsuojelualueeseen.

Tutkimusalue ei sijaitse loukittellulla pohjavesialueella tai pohjaveden muodostumisalueella. Lähin pohjavesialue sijaitsee noin 4 km lounaaseen. Hakemusalue sijaitsee noin 500-600 metrin päässä Viinijärven rannasta. Alueen läpi virtaa Viinijärveen laskeva Sukkulanjoki.

Hakemusalue sijaitsee maa- ja metsätalousvaltaisella haja-asutusalueella noin 10 km päässä Polvijärven taajama-alueesta lounaaseen. Alue on hyvin loivaa savipohjaisia peltomaita sisältävää aluetta, jossa päämaalajina on hiekkamoreeni.

Suunniteltuja töitä tehdessä käytetään mahdollisuuksien mukaan jo olemassa olevia teitä ja polkuja ja muutakin vahinkoa pyritään välttämään. Suunnitellut työt tullaan suorittamaan niin, että niistä olisi mahdollisimman vähän haittaa paikallisille asukkaille sekä ympäristölle. Maastotöistä ilmoitetaan hyvissä ajoin asukkaille ja heidän mahdolliset toiveet pyritään ottamaan huomioon.

Hakijalla ei ole tietoa Markkinamäen luonnonsuojelualueen suojelukohteesta/kohteista, joten tähän ei voida ottaa yksityiskohtaisemmin kantaa. Tässä todettakoon että mikäli suojelualueella on tarvetta tehdä töitä, suoritetaan ne luontoarvot huomioon ottaen ja tarpeen vaatiessa talviaikaan jolloin maastoon ei jää jälkiä suoritetuista töistä.

Tutkimushanke ei täytä Luonnonsuojelulain 65§:ssä tarkoitettulle arvionnille eikä saman lain asettamalle Natura-arvionnille määritettyjä piirteitä, joten e.m. arviointeja ei ole suoritettu.

## 6. Ilmoitus malminetsintäalueelle rakennettavista väliaikaisista rakennelmista



6.1 Hakija ei aio rakentaa malminetsintäalueelle väliaikaisia rakennelmia

### 6.2 Työstä vastaa

### 6.3 Rakennelmien tiedot ja sijainti

(liite-  
tiedosto)

### 6.4 Käyttötarkoitus ja käytön kesto

## 7. Kaivoslain edellyttämien liitteiden, aineistojen ja selvitysten tarkastuslista

- 7.1 Virkatodistus liitteenä
- 7.2 Kaupparekisteriote liitteenä
- 7.3 Sähköiset paikkatietotiedostot
- 7.3.1 Malminetsintä lupa-alue (koko alueen rajat), josta esteet on rajattu pois (kts.liite 1) (MapInfo-tiedosto ETRS-TM35FIN)
- 7.3.2 Yleispiirteinen kartta, joka osoittaa hakemuksen kohteena olevan alueen sijainnin (Pdf-tiedosto ETRS-TM35FIN)
- 7.3.3 Malminetsintä lupa- aluetta leikkaavat tilarajat omana tiedostona (ei rajanaapureita) (MapInfo-tiedosto ETRS-TM35FIN)
- 7.3.4 Malminetsintä lupa-alueen maanomistajat  
(Excel-tiedosto, joka toimitetaan vasta viranomaisen pyynnöstä ennen hakemuksen kuuluttamista.  
Malli: <http://www.tukes.fi/fi/Toimialat/Kaivokset/Malminetsintaluvat-ja-iatkoajat/Malminetsintalupa/>)
- 7.4 Selvitys kunnalta hakemuksen kohteena olevasta alueesta ja sen kaavoitustilanteesta, alueen käyttöä koskevista rajoituksista sekä niistä, joiden etua, oikeutta tai velvollisuutta asia saattaa koskea (asianosainen).  
(Selvitys voidaan toimittaa myöhemmin, mutta ennen kuin hakemus kuulutetaan)
- 7.5 Kaivannaisjätteen jätehuoltosuunnitelma liitteenä
- 7.6 Kaivannaisjätehuoltosuunnitelma on tehty ympäristönsuojelulain nojalla
- 7.7 Viranomaisen todistukset, rekisteriotteet ja vastaavat asiakirjat, joilla varmennetaan hakemuksessa esitettyjen tietojen sekä säädettyjen vaatimusten huomioon ottaminen
- 7.8 Selvitys rakennelmista malminetsintä alueella ja niiden sijainti liitteenä tai ilmoitus ettei niitä ole
- 7.9 Liitteenä luonnonsuojelulain 65 §:ssä tarkoitetusta arvioinnista ja ympäristövaikutusten arviointimenettelystä annetun lain (468/1994) mukainen ympäristövaikutusten arviointiselostus tai Natura-arvio.
- 7.9.1 Liitteenä tarkka tutkimussuunnitelma suojelualueelta, joka sisältää kulku-urat ja yksityiskohtaiset tutkimuskohteet paikkatiedostoina (Tab-tiedosto ETRS-TM35FIN)
- 7.9.2 Tiivistelmä Natura-arviosta ja sen liitteissä esitetystä tiedoista kuulutusta varten (vain julkiset tiedot)\*
- 7.10 Tiivistelmä hakemuksessa ja sen liitteissä esitetystä tiedoista kuulutusta varten\*
- 7.10.1 Tätä malminetsintä lupahakemusta voidaan käyttää kuulutusasiakirjana, eikä erillistä tiivistelmää hakemuksesta toimiteta
- 7.11 Merkinnät hakemustietojen julkisuudesta\*
- 7.12 Hakemukseen liittyy yhteisiä alueita\*\*

\*) Luvan hakijan tulee ilmoittaa lupahakemuksen toimittamisen yhteydessä perusteltu käsityksensä siitä, miltä osin lupahakemus tai sen liitteet sisältävät viranomaisten toiminnan julkisuudesta annetun lain (621/1999) tai muun lainsäädännön mukaan salassa pidettäviä tietoja. Hakijan tulee mahdollisuuksien mukaan toimittaa hakemuksen yhteydessä yleisluontoinen yhteenveto 1 momentissa tarkoitetuista hakemuksen tiedoista, joita voidaan esittää yleisölle.

\*\*) Jos kaivoslain 34 §:n mukainen hakemus koskee yhteisalueilla (758/1989) tarkoitettua yhteistä aluetta tai yhteismetsälaissa (109/2003) tarkoitettua yhteismetsää, hakemukseen on liitettävä sellainen selvitys, joka on tarpeen tiedoksiannon toimittamiseksi yhteisen alueen tai yhteismetsän osakaskunnalle. Vna (391/2012)

## 8. Vakuus malminetsintälupaa varten

### 8.1 Hakijan ehdotus vakuudeksi hakemuksessa esitetylle toiminnalle ja perustelut

Tutkimusten luonteen huomioon ottaen esitämme ettei vakuuksia tarvita.

## 9. Malminetsintäluvan jälkitoimenpiteet

### 9.1 Selvitys jälkitoimenpiteistä malminetsintälupa-alueella toiminnan lopettamisen jälkeen

Kairausurakoitsijat siistivät kairauspaikat mahdollisimman lähelle alkuperäistä kuntoa siten, ettei maastoon jää ylimääräisiä esineitä tai muuta vastaavaa. Kairareikiin mahdollisesti jätettävät suojaputket katkaistaan mahdollisimman läheltä maanpintaa, korkitetaan ja merkataan puupaaluin. Kairaus tutkimuspaikat käydään tarkastamassa mahdollisten vahinkojen varalta ja asianmukaiset korvaukset suoritetaan asianosaisille. Geofysikaalisesta mittauksesta maastoon jäävät "jäljet" ovat hyvin vähäisiä.

# JATKOAIKAHAKEMUS

(Tämä osa koskee edellisten lisäksi vain valtauksien ja malminetsintälupien jatkoaikahakemuksia)

## 10. Malminetsintäluvan voimassaolon edellytykset

### 10.1 Selvitys malminetsinnän tehokkuudesta, tehdyistä toimenpiteistä, tuloksista ja kustannuksista

Varsinaisen Kylylahden esiintymän ympäristöön kohdistetut tutkimukset ovat olleet perin vähäisiä viimeisen neljän vuoden aikana. Kylylahti Copper Oy on panostanut mm. sijoittamalla kaiken henkilökunnan työpanostuksen Kylylahden esiintymän tutkimiseen tavoitteenaan avata Kylylahden kaivos. Kaivos avattiin vuonna 2012 ja ensimmäisen tuotantovuoden päätyttyä on kaivos täydessä tuotannossaan. Sukkulan valtausten alueella on kuitenkin suoritettu alustavina töinä vanhan aineiston keruuta, digitalisointia ja arviointia, geologista 3D mallinnusta ja GTK:n ja sen venäläisen tutkimuspartnerin urakoimana ja konsultoimana reflektiioseismisiä luotauksia koko Outokummun jakson alueelta (Kylylahti Copper Oy oli mukana projektissa). Tuotannon käynnistys- ja alkuvaiheen päätyttyä, on Kylylahti Copper Oy alkanut jälleen tutkia Kylylahden ympäristön ja koko Outokummun alueen malmipotentialiaa. Työ on aloitettu syksyllä 2013 Kylylahden syväjatkeiden kairauksella.

### 10.2 Selvitys esiintymän hyödyntämismahdollisuuksista ja jatkotutkimusten tarpeellisuudesta

Perttilahden muodostuma (mukaanlukien Sukkulan valtaukset) sijaitsee geologisesti niin kutsutulla Outokumpu – jaksolla, jolta tunnetaan useita kupariesiintymiä kuten Keretti ja Vuonos. Perttilahden esiintymä liittyy samoihin Outokumpuassosiaation kiviin kuin muutkin tunnetut esiintymät ja alueelta tunnetaan Outokumpu –tyypin kupari-koboltti-nikkeli-sinkki-kulta esiintymä. Esiintymän haasteena on sen fyysinen sijainti +600 metrin syvyydellä maanpinnalta mitattuna. Koko Vuonoksesta Horsmanahoon ulottuva alue on kairattu vain hyvin harvalla linjavälillä (jopa 1000m), joten malminetsintäpotentialiaa alueella on runsaasti. Perttilahden-Sukkulan alue kuuluu osana GTK:n vuonna 2013 lentämään ZTEM –lentomittausalueeseen (osana Green Mining –projektia, jossa Kylylahti Copper Oy on mukana), josta toivotaan olevan apua syvemmällä sijaitsevien potentiaalisten kivilajiassoiaatioiden tulkitsemiseen. Mittauksen tuloksia ei ole vielä raportoitu Kylylahti Copper Oy:lle. Yhdessä muiden Outokummun ympäristössä sijaitsevien esiintymien kanssa Perttilahti-Sukkula muodostaa merkittävän lisäresurssin Kylylahden kaivosprojektiin tarjoten Kylylahti Copper Oy:n omistuksessa olevalle Luikonlahden rikastamolle arvokasta lisäsyötettä tulevaisuudessa.

### 10.3 Perustelut alueen rajaukselle

Seismiseen ja lento-/maastogeofysiikan tulkintoihin viitaten, esitämme että tutkimusalue pysyy muutoin kuin kaivoslain vaatimien esteiden osalta entisen kaltaisenaan. Lisäksi esitämme että aiemmin Sukkula 1 ja Sukkula 2 –nimisinä esiintyneet tutkimusalueet yhdistettäisiin yhdeksi malminetsintälupa-alueeksi, jonka nimeksi tulisi Sukkula.



## 11. Lisätietoja

### 11.1 Lisätietoja malminetsintälupaa varten

## 12. Lomakkeen lähettäminen

Voit tulostaa ja tallentaa lomakkeen itsellesi ao. painikkeiden avulla.

Lomake lähetetään sähköisesti Tukesiin **Tallenna ja lähetä lomake** -painiketta painamalla; ohjelma pyytää sinua ensin tallentamaan lomakkeen jonka jälkeen sen voi lähettää oman tietokoneesi sähköpostiohjelmalla Tukesiin.

Voit lähettää lomakkeen myös itse suoraan osoitteeseen: [kaivosasiat@tukes.fi](mailto:kaivosasiat@tukes.fi).

Allekirjoitus

Nimenselvennys

JARMO VESANTO

**HUOM!**

Huomioitavat lainin asetuksen kohdat

edellyttämällä tavalla, 7 § JA 9 §:n esteet huomioiden. Vastaa kaikkiin kohtiin ja POISTA ESTEET ALUERAJAUKSESTA.

SAAPUNUT  
25. 09. 2013  
ML2013:0057

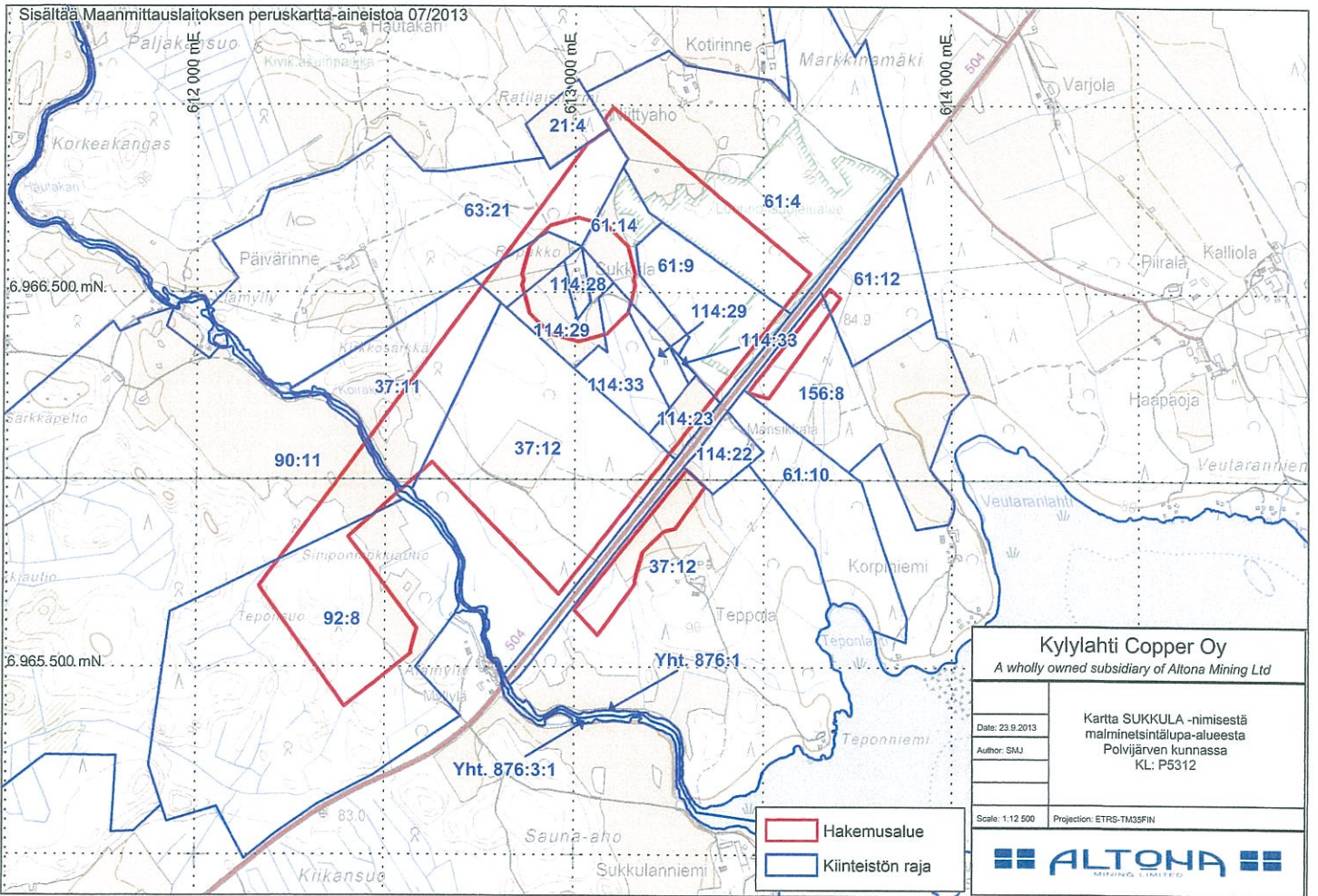
**Finland**  
Sänkinotkonkatu 6  
83500 Outokumpu  
Tel. +358 10 271 0090

**Australia**  
1 Altona Street  
West Perth WA 6005  
Tel: +61 8 9485 2929  
Facsimile: +61 8 9486 4933

LIITE MALMINETSINTÄLUPAHAKEMUKSEEN "SUKKULA", "POLVIKOSKI", "KYLYLAHTI 6" ja "SARAMÄKI 2"  
TIIVISTELMÄ TOIMINTAA KOSKEVISTA SUUNNITELMISTA

Hakemusalueen tutkimukset kuuluvat osana Kylylahti Copper Oy:n monivuotista malminetsintäprojektia, joka käsittää Kylylahden syväjatkeiden, Kylylahden ympäristön ja Outokummun ympäristön tunnettujen esiintymien selvitykset. Suunnitellut tutkimusmenetelmät sisältävät ensisijaisesti syväkairausta ja reikägeofysikaalisia mittauksia. Kairaus- ja mittaustöiden perusteella laaditaan lopuksi uudet geologiset ja malmimallit sekä malmiarviot.

SAAPUNUT  
 25. 09. 2013  
 ML2013:0057

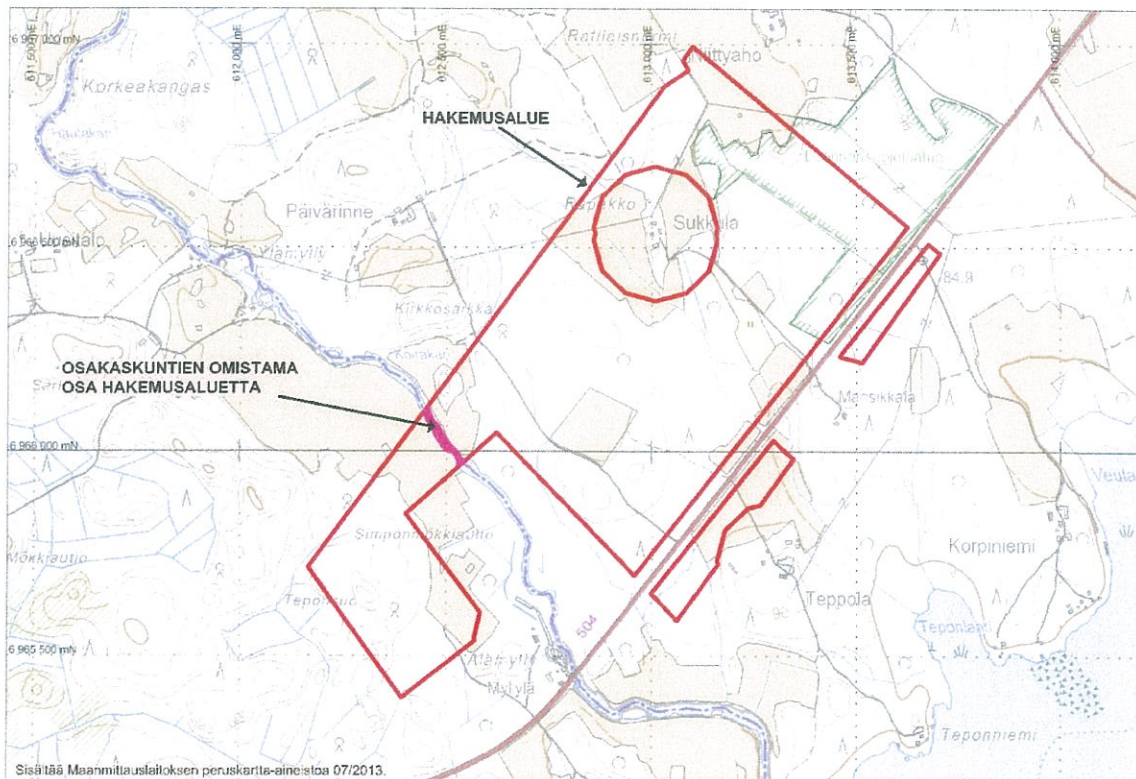


Sotkuman osakaskunta  
Taipaleen osakaskunta

25.09.2013

## SUKKULA MALMINETSTINÄLUPA JATKOAIKAHAKEMUS

Olemme hakemassa jatkoaikaa valtauksille Sukkula 1 ja Sukkula 2, jotka samalla muuttuvat malminetsintäluviksi. Olemme esittäneet että hakemuksen yhteydessä valtausalueet yhdistettäisiin yhdeksi alueeksi, jonka nimeksi tulisi Sukkula. Hakemusalue sijoittuu osittain osakaskuntien vesialueelle (kuva alla). Polvijärven ja Outokummun kuntien alueella sijaitseva, noin 83 hehtaarin suuruinen hakemusalue sijoittuu geologisesti niin kutsutun Outokumpu –jakson puoliväliin Perttilahden esiintymän pohjoispäähän.



Suunnitelmissamme on aloittaa Perttilahden-Sukkulan esiintymän tarkempi tutkiminen osana Kylylahti Copper Oy:n monivuotista malminetsintäprojektia. Projekti on käynnistynyt tämän syksyn aikana Kylylahden malmin syvyyssjatkeiden kairauksilla. Kylylahden tutkimusten jälkeen projekti etenee muiden Outokummun ympäristössä sijaitsevien esiintymien syväkairaukseen ja reikägeofysikaalisiin mittauksiin käsittäen myös Perttilahden-Sukkulan esiintymän tutkimukset. Työt tullaan tämän alueen osalta aloittamaan todennäköisesti Vuonoksen päästä edeten kohti Kylylahtea ja täten myös Sukkulan hakemusalueita. Työt tullaan myös suunnittelemaan ja toteuttamaan niin ettei niillä ole vaikutusta Sukkulanjokeen.

KYLYLAHTI COPPER OY

Sanna Juurela  
Projektigeologi  
Puh. +358 50 5890470  
e-mail. [sjuurela@altonamining.com](mailto:sjuurela@altonamining.com)



POLVIJÄRVEN KUNTA  
Rakennustarkastaja

03.10.2013

SAAPUNUT

16. 10. 2013

SAAPUNUT

16. 10. 2013

KYLYLAHTI COPPER OY  
Projektigeologi Sanna Juurela  
Sänkinotkonkatu 6  
83500 OUTOKUMPU

Kylylahti Copper Oy:n esittämään malminetsintä-alueen kaavoitustilanne, sekä alueen käyttöä koskevat rajoitukset.

Joensuun seudun yleiskaava 2020

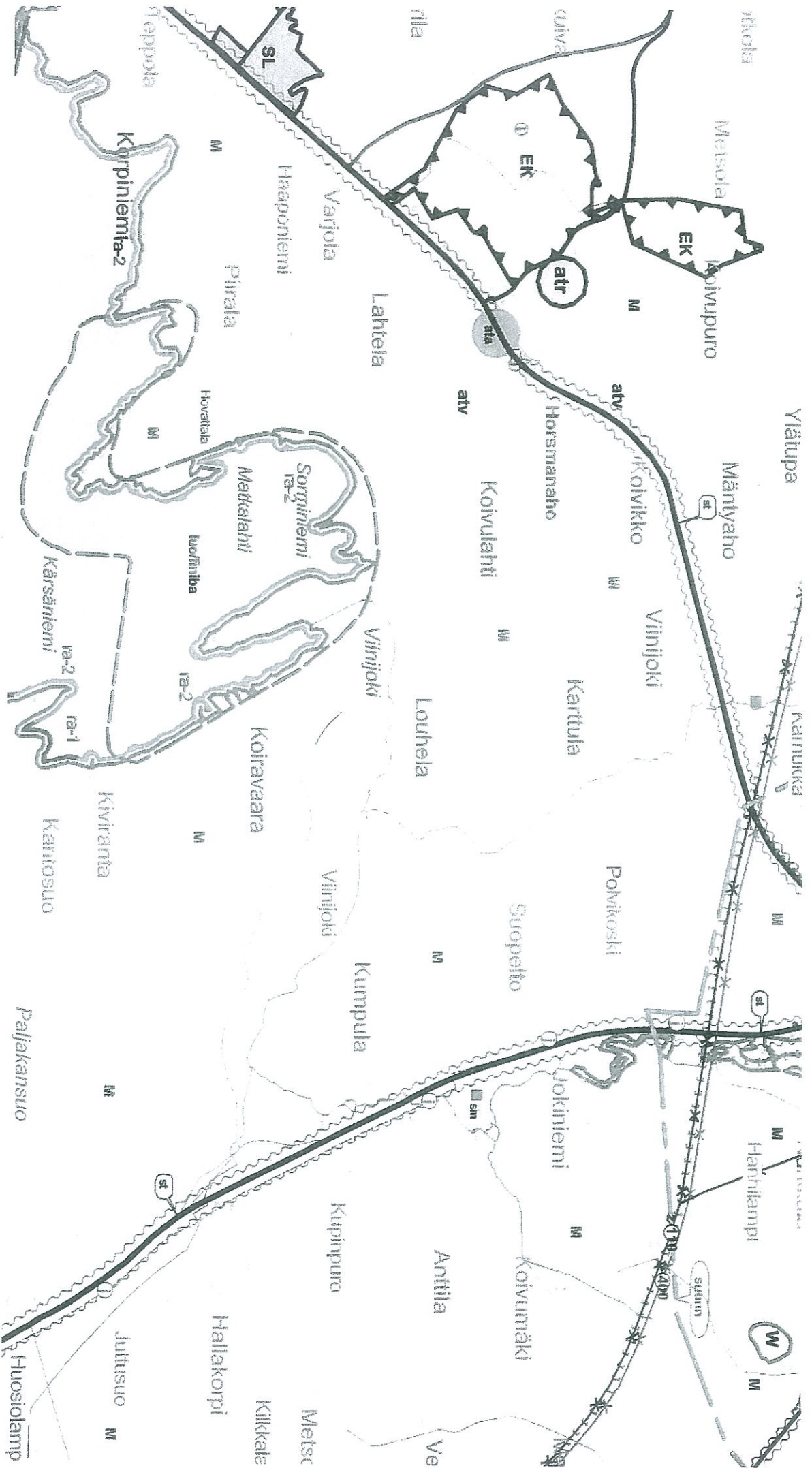
Alueella on voimassa ympäristöministeriön 29.12.2009 vahvistama Joensuun seudun yleiskaava. Kartalle merkityt Polvikoski 1 ja 2, Kylylahti 6, Sukkula 1 ja 2, sekä Saramäki 2 valtausalueet ovat yleiskaavassa osoitettu maa- ja metsätalousvaltaiseksi alueeksi (M).

Liitteenä 4 karttaotetta Joensuun seudun yleiskaavasta

Alueella ei ole kunnan tiedossa olevia maankäytön rajoituksia

Polvijärvellä 03.10.2013

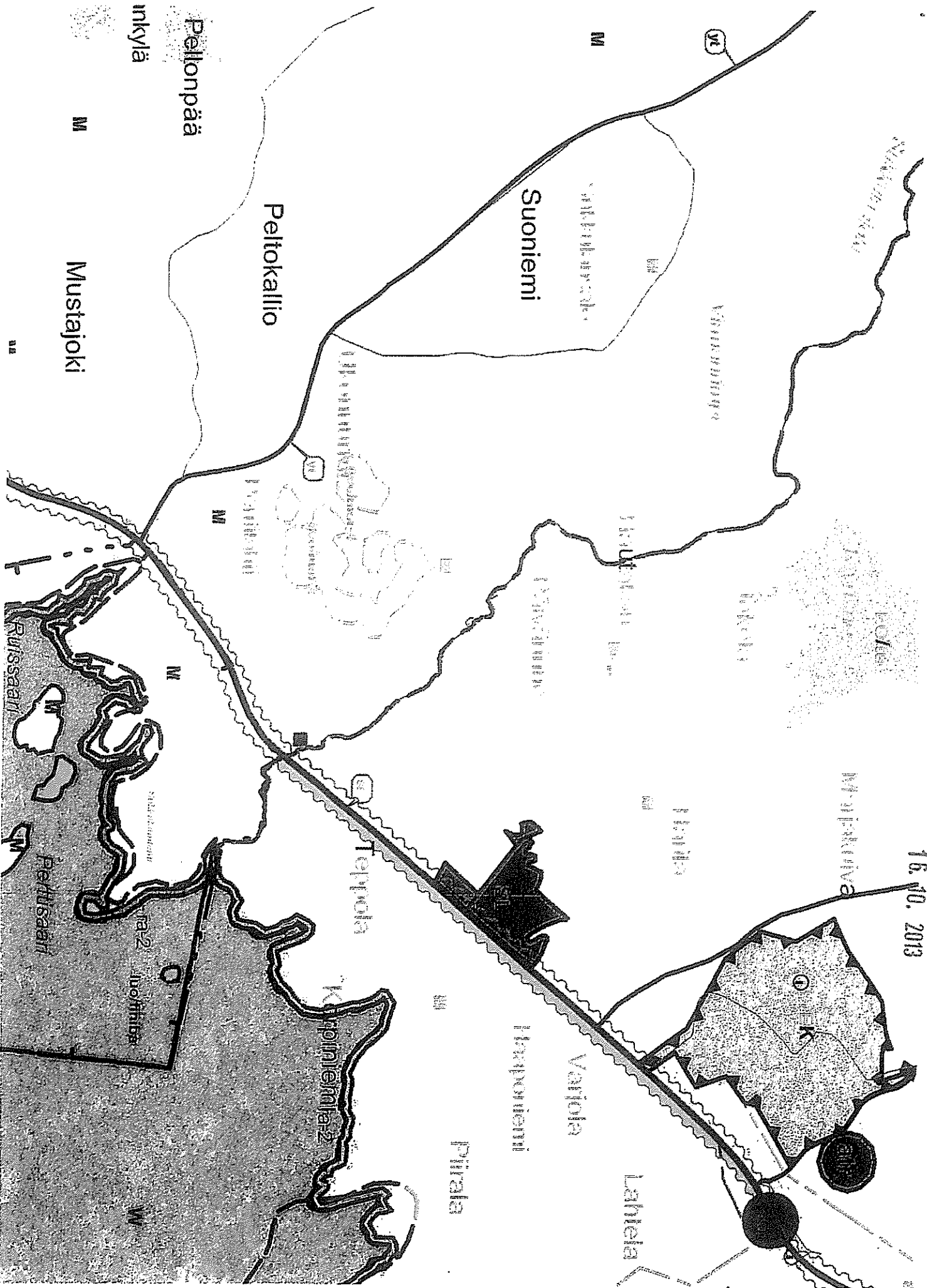
Ari Soikkeli  
2. Rakennustarkastaja

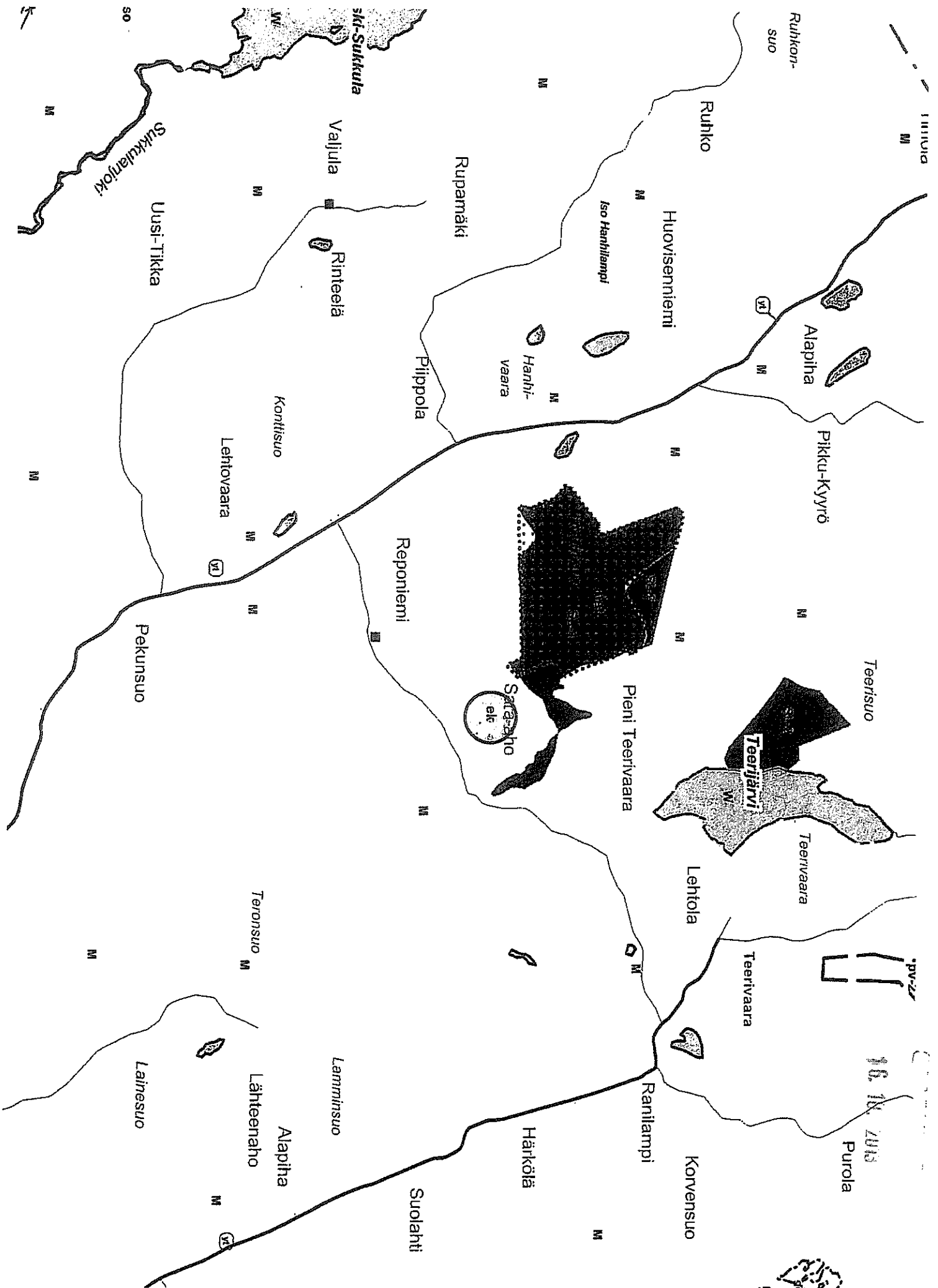






16.10.2013





16.10.2015

Purola