

KUULUTUS

Turvallisuus- ja kemikaalivirasto (Tukes) on kaivoslain (621/2011) perusteella 19.11.2014 hyväksynyt seuraavan malminetsintälupaa koskevan hakemuksen (jatkoaika):

Hakija:	Kylylahti Copper Oy
Alueen nimi:	Kylylahti 6
Lupatunnus:	ML2013:0058
Alueen sijainti ja koko:	Polvijärvi; 5,45 ha

Päätökseen saa kaivoslain (621/2011) 162 §:n nojalla hakea muutosta valittamalla hallinto-oikeuteen. Valitusaika on 30 päivää päätöksen antopäivästä. Päätöksen liitteenä olevasta valitusosoituksesta ilmenee, miten muutosta haettaessa on meneteltävä. Päätös on nähtävillä Polvijärven kunnan virastotalolla (Polvijärventie 15), Tukesin Rovaniemen toimipisteessä (käyntiosoite Valtakatu 2, Rovaniemi) ja Tukesin internet-sivulla (<http://www.tukes.fi/malminetsinta>).

Lisätietoja kaivosasiat@tukes.fi tai Jani Jäsberg puh. 020 5052 069

Kuulutettu 19.11.2014

Pidetään nähtävänä 19.12.2014 asti

Kylylahti Copper Oy
Kaivostie 9
83700 Polvijärvi

PÄÄTÖS MALMINETSINTÄLUVAN MYÖNTÄMISESTÄ
Malminetsintälupahakemus (jatkoaika)

Hakija: Kylylahti Copper Oy
Y-tunnus: 1925412-3
Suomi

Yhteystiedot:
Kaivostie 9
83700 Polvijärvi

Lisätietoja antaa:
Jari Juurela
jari.juurela@boliden.com
Puh: 050-5265141

Vireilletulopvm: 25.9.2013
Etuoikeuspvm: 25.4.2007
Hakemuksen tarkoitus: Malminetsintä kaivoslain (621/2011) 5 §:n tarkoittamalla tavalla

PÄÄTÖS

Turvallisuus- ja kemikaalivirasto (Tukes) **myöntää osittain** kaivoslain (621/2011) nojalla Kylylahti Copper Oy:lle malminetsintäluvan nimeltä "Kylylahti 6" lupatunnuksella ML2013:0058. Malminetsintälupahakemusalueesta on rajattu pois kaivoslain (621/2011) 7 §:n mukaisia esteitä. Tällä luvalla jatketaan valtauksen KaivNro 8393/3 voimassaoloa.

Perustelut: Hakija on osoittanut, että kaivoslaissa (621/2011) säädetyt edellytykset täyttyvät eikä luvan myöntämiselle ole kaivoslaissa säädettyä estettä.

Malminetsintäluvan nojalla luvanhaltijalla on oikeus omalla ja toisen maalla tässä luvassa mainitulla alueella (malminetsintäalueella) tutkia geologisten muodostumien rakenteita ja koostumusta sekä tehdä muita kaivostoimintaa valmistelevia tutkimuksia ja muuta malminetsintää esiintymän paikallistamiseksi sekä sen laadun, laajuuden ja hyödyntämiskelpoisuuden selvittämiseksi sen mukaan kuin tässä malminetsintäluvassa tarkemmin määrätään.

Malminetsintälupa ei oikeuta esiintymän hyödyntämiseen.

Päätöksen voimassaolo

Malminetsintälupa on **voimassa kolme (3) vuotta** päätöksen lainvoimaiseksi tulosta.

Perustelut: Luvan voimassaoloaika on kaivoslain (621/2011) sallima enimmäisaika luvan voimassaolon jatkamiselle. Hakija on antanut selvityksen hakemuksen kohteena olevalla alueella tehdyistä tutkimuksista ja niiden tuloksista, ja osoittanut, että tutkimuksia tarvitaan edelleen mm. mineralisaation syvyysjatkeiden kartoittamiseen.

Päätöksen täytäntöönpano

Kaivoslain (621/2011) 168.1 §:n mukaisesti malminetsintälupaan perustuvat toimenpiteet saa aloittaa, kun siihen oikeuttava lupapäätös on saanut lainvoiman. Jos asianomaisen toimenpiteen suorittaminen edellyttää muualla lainsäädännössä vaadittua lupaa, saa toimenpiteen kuitenkin aloittaa vasta, kun asianomainen lupapäätös on saanut lainvoiman, päätöksessä asetetut velvoitteet on suoritettu tai toiminnan aloittamiseen on saatu oikeus asiassa toimivaltaiselta viranomaiselta.

Malminetsintäalueen tiedot

Pinta-ala: 5,45 ha
Alueen nimi: Kylylahti 6
Sijainti: Polvijärvi
Alueen tarkempi sijainti ja rajat ilmenevät tähän päätökseen liitetystä lupakartasta (Liite 1).

Alueesta tarkemmin

Malminetsintäalue sijaitsee Polvijärven kuntakeskuksen lounaispuolella, Polvijärven rannalla. Hakijalle on myönnetty valtausoikeus (KaivNro 8393/3) alueelle 26.11.2008. Valtaus on rauennut 26.11.2013.

Malminetsintäalueella ei sijaitse Natura2000-, luonnonsuojeluohjelma- eikä pohjavesialueita. Alueella on voimassa Polvijärven kunnan osayleiskaava.

Otaksuma mineraaleista

Aikaisemmin suoritettuihin tutkimuksiin perustuen, hakija otaksuu alueella olevan kuparia (Cu), kultaa (Au), nikkeliä (Ni), kobolttia (Co) ja sinkkiä (Zn).

Yleisten ja yksityisten etujen turvaamiseksi tarpeelliset lupamääräykset (velvoitteet ja rajoitukset)

1. Määräys malminetsintätutkimusten sallituista ajankohdista ja menetelmistä, sekä malminetsintään liittyvistä laitteista ja rakennelmista

Tämän malminetsintäluvan nojalla on sallittua suorittaa seuraavia malminetsintätoimenpiteitä ja soveltaa seuraavia malminetsintämenetelmiä:

1. Geofysikaaliset ja geokemialliset tai vaikutuksiltaan edellisiin verrattavat tutkimusmenetelmät
2. Koneellisesti tehtävät maaperä- ja kallioperänäytteenotto (moreeni-, ura- ja pistenäytteet, kairaus)

Perustelut: Hakija on esittänyt hakemuksessaan nämä menetelmät ja kaivosviranomaisen arvioi ne tarpeelliseksi jotta alueen mineraalipotentialiaali saadaan tehokkaasti tutkittua. Jotta mahdolliselle jatkoluvalle edellytetty vaade tehokkaasta malminetsinnästä toteutuu, tässä lupamääräyksessä tarkoitettujen toimenpiteiden tulee olla pääosin suoritettuina.

2. Määräys tutkimustöistä ja -tuloksista koskevasta selvitysvastuusta

Malminetsintäluvan haltijan on vuosittain toimitettava kaivosviranomaiselle selvitys suoritetuista tutkimustöistä ja niiden tuloksista. Tutkimustöistä ja -tuloksista koskevaan vuosittaiseen selvitykseen on sisällytettävä: käytetyt tutkimus- ja työmenetelmät, yhteenveto tehdyistä tutkimuksista ja pääasialliset tulokset. Kaivosviranomaisen voi ohjeistaa hakijoita tarkemmin raportoinnin muodosta ja ajankohdasta. Ohje löytyy Tukesin internet-sivuilta. Kunkin kalenterivuoden tutkimustöistä ja -tuloksista on raportoitava seuraavan vuoden kesäkuun loppuun mennessä, ellei toisin ohjeisteta.

Perustelut: Määräyksen perusteena on kaivoslaki (621/2011) 14 § ja, VNa kaivostoiminnasta (391/2012) 4 §.

3. Määräys jälkitoimenpiteiden ajankohdasta ja ilmoittamisesta kaivosviranomaiselle

Kun malminetsintälupa on rauennut tai peruutettu, malminetsintäluvan haltijan on

1) välittömästi saatettava malminetsintäalue yleisen turvallisuuden vaatimaan kuntoon, poistettava väliaikaiset rakennelmat ja laitteet, huolehdittava alueen kunnostamisesta ja siistimisestä sekä saatettava alue mahdollisimman luonnonmukaiseen tilaan. Malminetsintäluvan haltijan on tehtävä kirjallinen ilmoitus kaivosviranomaiselle, malminetsintäalueeseen kuuluvien kiinteistöjen omistajille ja muille oikeudenhaltijoille, kun toimenpiteet on saatettu loppuun. Ilmoituksen tulee sisältää tiedot jälkitoimenpiteiden päättymispäivästä sekä kuvaus toteutetuista jälkitoimenpiteistä.

2) kuuden kuukauden kuluessa luovutettava kaivosviranomaiselle tutkimustyöselostus, tutkimukseen liittyvä tietoaineisto ja kirjallinen esitys edustavasta otoksesta kairasydämiä. Kaivosviranomaisen ohjeistaa hakijoita tarkemmin raportoinnin muodosta. Ohje löytyy Tukesin internet-sivuilta.

Perustelut: Määräyksen perusteena on kaivoslaki (621/2011), 15 § ja VNa kaivostoiminnasta (391/2012), 5 §.

4. Määräys kaivannaisjätteen jätehuoltosuunnitelmasta ja sen noudattamisesta

Malminetsintäluvan haltija on velvollinen huolehtimaan maa- ja kiviainesjätteen synnyn ehkäisemisestä, sen haitallisuuden vähentämisestä sekä jätteen hyödyntämisestä tai käsittelemisestä.

Malminetsinnästä tässä luvassa myönnettyillä menetelmillä ei synny kaivannaisjätettä. Hakijan maininta kaivannaisjätteen määrästä ja käsittelystä lupahakemuksessa ovat riittävät. Töiden loputtua kohteella on alue välittömästi saatettava mahdollisimman luonnonmukaiseen tilaan ja korjattava maastovahingot.

Perustelut: Määräyksen perusteena on kaivoslaki (621/2011) 13 § ja VNa kaivostoiminnasta (391/2012) 3 §.

5. Määräys ilmoitusvelvollisuudesta koskien malminetsintäalueen maastotöitä ja rakennelmia

Malminetsintäluvan haltijan on hyvissä ajoin etukäteen ilmoitettava kirjallisesti malminetsintäalueeseen kuuluvien kiinteistöjen omistajille (sekä näihin rinnastettaville, Kaivoslaki 5.2 §) ja muille oikeudenhaltijoille kaikista maastotöistä, jotka voivat aiheuttaa vahinkoa tai haittaa, sekä väliaikaisista rakennelmista. Malminetsintäluvan haltijan on ilmoitettava maastotöistä toimialallaan yleistä etua valvoville viranomaisille:

- Pohjois-Karjalan ELY-keskuksen ympäristövastuualueelle
- Museovirastolle jos alueella oletetaan olevan kiinteitä muinaisjäänneksiä tai irtaimia muinaisaineita.

Ilmoituksen sisällöstä on säädetty Vna kaivostoiminnasta 2.2. §:ssä.

Perustelut: Määräyksen perusteena on kaivoslaki (621/2011) 12 § ja VNa kaivostoiminnasta (391/2012) 2 §.

6. Määräys malminetsintäalueen koon pienentämisen aikataulusta

Malminetsintäalueen pienentämiselle kaivosviranomaisen ei näe tässä vaiheessa olevan tarvetta. Tutkimuksia voidaan pitää perusteltuna koko ML2013:0058 alueelle.

Perustelut: Määräyksen perusteena on kaivoslaki (621/2011) 11 §. Otettaessa huomioon alueen koko, tutkimussuunnitelma ja sen perustelut, sekä seikka, etteivät luvassa sallittavat malminetsintätoimet nykyisen aluerajauksen sisällä estä tai vaikeuta olennaisesti muita alueeseen kohdistuvia käyttötarpeita, voidaan tutkimuksia pitää perusteltuna koko alueelle. Lisäksi kun uuden kaivoslain mukaiset esteet rajataan pois vanhasta valtausalueesta, tutkimusalue pienenee huomattavasti.

7. Määräys vakuuden asettamisesta

Hakijalle aikaisemmin kaivosviranomaisen myöntämissä malminetsintä lupapäätöksissä **ML2012:0154** ja **ML2013:0036** on määrätty yhteensä **20 000 euron** suuruinen pankkitalletusvakuus panttaussitoumuksella. Tämä vakuus kattaa myös tässä päätöksessä

kaivoslakiin perustuvasta toiminnasta mahdollisesti aiheutuneiden vahinkojen ja haittojen korvaamisen sekä kaivoslain mukaisten jälkitoimenpiteiden suorittamisen.

Perustelut: Määräyksen perusteena on kaivoslaki (621/2011) 107 §. Vakuus on yhtiökohtainen ja se asetetaan yhtiön voimassa olevien malminetsintäluvan/lupien, ja myös mahdollisesti myöhemmin myönnettävien malminetsintälupien kokonaispinta-alan mukaan. Tukesin linjauksen mukaisesti alle 1001-10 000 hehtaarin alueelle vakuus on **20 000 €**. Koneellisen montutuksen ja järeämmän toiminnan (esim. koelouhinta) vakuus arvioidaan ja määrätään lupakohtaisesti.

8. Määräykset malminetsintää ja malminetsintäalueen käyttöä koskevista seikoista sen varmistamiseksi, ettei toiminnasta aiheudu kaivoslaissa (621/2011) kiellettyä seurausta

Malminetsintäluvan haltijan on tulpattava kairareiät, mikäli kairareiästä nousee pohjavettä maanpinnalle. Kairaputket on katkaistava mahdollisimman läheltä maanpintaa, ja kairakohteiden jätehuolto sekä siistiminen on tehtävä välittömästi töiden loputtua kohteella. Jos kairauksessa tarvittavan käytettävän veden määrä ylittää 100m³/vrk, on toimittava kuten vesilain (587/2011) 15 §:ssä todetaan. Malminetsinnästä ja muusta malminetsintäalueen käytöstä ei saa aiheutua merkittäviä muutoksi luonnonolosuhteissa, eikä merkittävää maisemallista haittaa.

Perustelut: Malminetsintäluvan haltijan on luovuttuaan malminetsintälupa-alueesta tai sen menetettyään viipymättä saatettava malminetsintäalue yleisen turvallisuuden vaatimaan kuntoon, sekä saatettava alue mahdollisimman luonnonmukaiseen tilaan (621/2011) 11 ja 15 §.

Lupa-alueella ML2013:0058 ei ole tiedossa olevia muinaismuistolain mukaisia kohteita. Mikäli alueelta löydetään tutkimuksia tehtäessä mahdollisia muinaismuistolain tarkoittamia kohteita joita ei ole tunnettu aiemmin, tulee luvan haltijan toimia kuten muinaismuistolain (295/1963) 14 ja 16 §:ssä todetaan, ja ilmoittaa niistä viipymättä Museovirastoon. Tämä päätös lähetetään myös Museovirastolle tiedoksi mahdollisten muinaismuistokohteiden tarkistamista varten.

Perustelut: Mahdollisten muinaismuistojen inventointivelvollisuutta ei ole tarpeen asettaa malminetsintäluvan haltijalle, vaan mahdollisten muinaismuistolöydösten huomioon ottaminen ja niistä ilmoittaminen katsotaan riittäväksi.

9. Määräykset yleisen ja yksityisen edun kannalta välttämättömistä ja luvan edellytysten toteuttamiseen liittyvistä seikoista

Hakemukseen saatujen lausuntojen perusteella alueelta ei ole tullut tietoon sellaisia ympäristö- tai luontoarvoja jotka olisivat esteenä malminetsintäluvan myöntämiselle. Malminetsintäalueella ei sijaitse Natura 2000-alueita, luonnonsuojeluohjelma-alueita eikä luonnonsuojelulain 29 §:n tarkoittamia luontotyyppin suojelualueita.

Malminetsintäluvan haltijan tulee ennen tutkimustöiden aloittamista esittää tarkka tutkimussuunnitelma toimenpiteineen ja sijaintitietoineen Tukesille. Lisäksi tutkimussuunnitelma tulee toimittaa tiedoksi toimivaltaiselle Pohjois-Karjalan Ely-keskukselle.

Vaikka tässä malminetsintäluvassa sallitut tutkimusmenetelmät eivät vaikuta laajasti ympäristöön, malminetsintäluvan haltijan on oltava kuitenkin riittävästi selvillä hankkeen ympäristövaikutuksista siinä laajuudessa kuin kohtuudella voidaan edellyttää.

Perustelut: Tutkimussuunnitelman esittämisvelvollisuudella varmistetaan, että toimenpiteisiin voidaan tarvittaessa valvonnallisesti puuttua. Samalla Tukesin on mahdollista kaivoslain valvonnan toteuttamiseksi arvioida toimenpiteiden vaikutusta ja tarvittaessa antaa tarkempia lisämääräyksiä toimenpiteiden suorittamisesta. Kaivoslaki (621/2011) 11 § ja 12 §, VNa (391/2012) 2 §.

Liikkuminen kohteella sulanmaan aikana on pyrittävä suunnittelemaan niin, että olemassa olevia uria ja luontaisia aukkopaikkoja käytetään mahdollisimman paljon hyväksi. Kosteikkoalueilla liikkumista tulee välttää sulanmaan aikana. Tutkimukset viljelykäytössä olevilla peltoalueilla tulee ajoittaa satokauden ulkopuolelle aikaan jolloin maa on roudassa. Peltoalueilla sijaitsevat kohteet tulee kairata peltoalueen ulkopuolelta, mikäli se on mahdollista. Mikäli malminetsintätutkimukset lupa-alueella vaikeuttavat tai estävät maanviljelytoimintaa, tulee todettavissa olevat ansionmenetykset korvata toiminnanharjoittajalle. Mikäli kohteella joudutaan kaatamaan puita, tulee ne korvata täysimääräisinä maanomistajalle. Nuorelle puustolle tapahtuneissa vahingoissa tulee korvata lisäksi vielä odotusarvon menetys. Mikäli yhtiö ja maanomistaja eivät pääse yhteisymmärrykseen korvauksesta, silloin puolueeton arviointi tulee tehdä paikallisen metsänhoitoyhdistyksen tai metsäkeskuksen toimihenkilön toimesta.

Malminetsintäluvan haltijan on rajoitettava malminetsintä ja muu malminetsintäalueen käyttö tutkimustyön kannalta välttämättömiin toimenpiteisiin. Toimenpiteet on suunniteltava siten, että niistä ei aiheudu kohtuudella vältettävissä olevaa yleisen tai yksityisen edun loukkausta. Malminetsintäluvan nojalla tapahtuvasta malminetsinnästä ja muusta malminetsintäalueen käytöstä ei saa aiheutua:

- 1) haittaa ihmisten terveydelle tai vaaraa yleiselle turvallisuudelle;
- 2) olennaista haittaa muulle elinkeinotoiminnalle;
- 3) merkittäviä muutoksia luonnonolosuhteissa;
- 4) harvinaisten tai arvokkaiden luonnonesiintymien olennaista vahingoittumista;
- 5) merkittävää maisemallista haittaa.

Perustelut: Määräys perustuu kaivoslain (621/2011) 11 §:ään.

10. Määräys malminetsintäkorvauksen suuruudesta ja maksuajankodasta

Alueella on ollut voimassa kaivoslain (503/1965) mukaiset valtaukset viisi (5) vuotta. Tämä päätös jatkaa malminetsintäluvan voimassaoloa kolme (3) vuotta. Malminetsintäluvan haltijan on maksettava malminetsintä-alueeseen kuuluvien kiinteistöjen omistajille vuotuista korvausta **30 euroa hehtaarilta** luvan voimassaoloajan kahdelta ensimmäiseltä vuodelta ja **40 euroa hehtaarilta** luvan voimassaoloajan kolmannelta vuodelta.

Malminetsintäkorvaus on ensimmäiseltä vuodelta maksettava viimeistään 30 päivänä siitä, kun malminetsintälupa on tullut lainvoimaiseksi. Seuraavina vuosina korvaus on maksettava vastaavana ajankohtana.

Perustelut: Määräys perustuu kaivoslain (621/2011) 99 §:ään, jossa säädetään malminetsintäkorvauksen suuruudesta ja maksutavasta.

11. Määräys vahinkojen ja haittojen korvaamisesta malminetsintäalueella

Malminetsintäluvan haltijan on korvattava malminetsintäalueella tapahtuvasta kaivoslakiin (621/2011) perustuvasta toiminnasta aiheutuneet vahingot ja haitat, jollei jonkin toimenpiteen osalta korvauksesta toisin säädetä.

Perustelut: Määräys perustuu kaivoslain (621/2011) 103 §:ään, jossa säädetään vahinkojen ja haittojen korvaamisesta malminetsintäalueella.

Hakemuksen käsittely

Hakemus: Kylylahti Copper Oy	25.9.2013
Kuulutus hakemuksesta: Tukes	8.8.2014
Lausuntopyynnöt: Tukes	8.8.2014
Päätös: Tukes	19.11.2014

Lupahakemuksesta tiedottaminen

Tukes on tiedottanut hakemuksesta 8.8.2014 kuuluttamalla sitä 30 päivän ajan Polvijärven kunnan ilmoitustaululla, Tukesin Rovaniemen toimipisteen ja Tukes internet-sivuilla. Hakemus on ollut nähtävillä 8.9.2014 saakka.

Tukes on lähettänyt hakemuksesta kirjeen alueen kiinteistönomistajille 8.8.2014.

Lausunnot ja mielipiteet on pyydetty toimitettavaksi viimeistään 8.9.2014. Tämän päivämääränkin jälkeen toimitetut lausunnot ja mielipiteet on otettu ratkaisussa huomioon.

Lausuntopyynnöt ja lausunnot hakemuksesta

Hakemuksesta on lähetetty lausuntopyynnöt ja saatu lausunnot seuraavasti:

- 1) Tukesin lausuntopyyntö on lähetetty **Polvijärven kunnalle** 8.8.2014.
Polvijärven kunta on antanut lausunnon hakemuksesta 1.9.2014 (liite 4).
- 2) Tukesin lausuntopyyntö on lähetetty **Pohjois-Karjalan ELY-keskukselle** 8.8.2014.
Pohjois-Karjalan ELY-keskus on antanut lausunnon 26.9.2014. (liite 5).

Muistutukset ja mielipiteet

Liisa Hirvonen on esittänyt Pentti Hirvosen kuolinpesän edustajana hakemuksen johdosta muistutuksen (liite 6).

Hakijan vastine

Hakija on toimittanut vastineen kaivosviranomaiselle 4.11.2014 (liite 7).

Tukesin kannanotto muistutuksissa ja lausunnoissa esitettyihin yksilöityihin vaatimuksiin

Lupa-alueella on voimassa Polvijärven osayleiskaava. Muistutuksen esittäjän kiinteistöllä (r:nro 607-414-79-80) on kaavamerkintä rantatontista rakennusoikeudella. Kaivoslain 7 § 2 momentti mukaisesti "Etsintätyötä ei saa maan pinnalla tehdä 150 metriä lähempänä asumiseen tai työntekoon tarkoitettua rakennusta tai muuta näihin rinnastettavaa tilaa ja niihin liittyvää, yksityistä piha-aluetta taikka tällaisen rakennuksen paikkaa, jota varten on myönnetty maankäyttö- ja rakennuslaissa tarkoitettu rakentamiseen tarvittava lupa ja rakentaminen on aloitettu". Muistutuksen antaja ei ole osoittanut että rakentamiseen on myönnetty lupaa, ja että rakentaminen olisi aloitettu. Pelkkä kaavamerkintä ei ole kaivoslain mukaan este luvan myöntämiselle. Kaivosviranomaisen näkee että tällä luvalla myönnettävistä malminetsintätoimista ei aiheudu kohtuutonta haittaa rantatontin tulevaa hyödyntämistä ajatellen.

Hakijalla on ollut nyt haettavalla alueella ja sen ympäristössä vanhan kaivoslain (503/1965) mukaisia valtauksia. Näillä valtauksilla on tehty vain hyvin rajallisesti töitä, koska Kylälahti Copper Oy on panostanut henkilöstöresurssit Kylälahden kaivoksen avaamisen. Kyseisillä valtausalueilla on tehty vähäistä näytteenottoa lapiolla vuonna 2008. Vastineessaan hakija ilmoittaa että tästä näytteenotosta ei ole tehty ilmoitusta kiinteistöjenomistajille. Toisin kuin hakija vastineessaan toteaa, olisi myös vanhan kaivoslain mukaan näytteenotosta pitänyt antaa ilmoitus maanomistajille tai paikkakunnan rekisteritoimistolle (503/1965 3 §). Tämä ilmoitusvelvollisuuden laiminlyönti ei ole kuitenkaan ollut suunnitelmallista ja toistuvaa, ja lisäksi jalkaisin ja lapiolla tehtävästä näytteenotosta syntyviä vahinkoja voidaan pitää vähäisinä. Tämän vuoksi tästä seikasta ei muodostu kaivoslain 46 §:n 1 momentin 8 kohdan mukaista estettä malminetsintäluvan myöntämiselle. Tässä myönnettävän luvan voimassa-olo aikana hakijan on ilmoitettava lupa-alueella tehtävistä tutkimuksista kuten kaivoslain (621/2011) 8 §:ssä ja valtioneuvoston asetuksen (391/2012) 1 §:ssä säädetään.

Tiedoksi luvan haltijalle

Kaivoslain (621/2011) suhde muuhun lainsäädäntöön

Sen lisäksi, mitä kaivoslaissa säädetään, sovelletaan kaivoslain mukaista lupa- tai muuta asiaa ratkaistaessa ja muutoin tämän lain mukaan toimittaessa muun muassa; luonnonsuojelulakia (1096/1996), ympäristönsuojelulakia (527/2014), erämaalakia (62/1991), maankäyttö- ja rakennuslakia (132/1999), vesilakia (587/2011), poronhoitolakia (848/1990), säteilylakia (592/1991), ydinenergialakia (990/1987), muinaismuistolakia (295/1963), maastoliikennelakia (1710/1995) ja patoturvallisuuslakia (494/2009). Vesiläin 264/1961 on kumottu Vesiläin 587/2011. Malminetsintäluvan haltijan on aina noudatettava Suomen lainsäädäntöä ja asiaan liittyviä muita kansainvälisiä sopimuksia.

Maastossa liikkuminen

Maastoliikennelain (1710/1995) 4.1 §:n ja 4.2 §:n 9-kohdan mukaan kaivoslaissa (621/2011) tarkoitetulla malminetsintäalueella ja 30 metrin etäisyydellä sen rajasta moottorikäyttöisellä ajoneuvolla liikkuminen ei edellytä maanomistajan tai haltijan lupaa, kun kyse on asianomaisessa malminetsintäluvassa tai kaivosluvassa tarkoitetun toiminnan kannalta välttämättömästä liikkumisesta. Viitaten lupamääräykseen 9, malminetsintäluvan haltija veloitetaan rajoittamaan malminetsintä ja malminetsintäalueen käyttö tutkimustyön kannalta välttämättömiin toimenpiteisiin. Malminetsinnästä ei saa aiheutua merkittäviä muutoksia luonnonolosuhteissa, harvinaisten tai arvokkaiden luonnonesiintymien olennaista vahingoittumista tai merkittävää maisemallista haittaa. Aiheutetut vahingot on korvattava maanomistajalle.

Luvan muuttaminen

Malminetsintäluvan haltijan on kaivoslain (621/2011) 69 §:n mukaan haettava malminetsintäluvan muuttamista, jos tutkimussuunnitelmaa muutetaan tai täydennetään siten, että lupamääräyksiä on tarpeen tarkistaa. Luvanhaltija voi lisäksi hakea malminetsintäluvan muuttamista lupamääräysten tarkistamiseksi, kun luvan mukaista toimintaa on tarpeen muuttaa.

Luvan jatkaminen

Mikäli luvan voimassaoloa halutaan jatkaa kaivoslain (621/2011) 61 §:n mukaisesti, tulee hakemus malminetsintäluvan voimassaolon jatkamiseksi toimittaa kaivosviranomaiselle viimeistään kaksi kuukautta ennen luvan voimassaolon päättymistä. (VnA kaivostoiminnasta (391/2012) 27.1 §).

Kaivoslain (621/2011) 61.1 §:n mukaan malminetsintäluvan voimassaoloa voidaan jatkaa enintään kolme vuotta kerrallaan siten, että lupa on voimassa yhteensä enintään viisitoista vuotta.

Kaivoslain (621/2011) 61.2 §:n mukaan malminetsintäluvan voimassaolon jatkamisen edellytyksenä on, että:

- 1) malminetsintä on ollut tehokasta ja järjestelmällistä;
- 2) esiintymän hyödyntämismahdollisuuksien selvittäminen edellyttää jatkotutkimuksia;
- 3) luvanhaltija on noudattanut tässä laissa säädettyjä velvollisuuksia samoin kuin lupamääräyksiä;
- 4) voimassaolon jatkamisesta ei aiheudu kohtuutonta haittaa yleiselle tai yksityiselle edulle.

Kaivoslain (621/2011) 66 §:n mukaan malminetsintäluvan voimassaolon jatkamista varten lupaviranomaiselle on ennen luvan voimassaolon päättymistä toimitettava lupahakemus sekä lupaharkinnan kannalta tarpeelliset ja luotettavat selvitykset edellä mainituista voimassaolon jatkamisen edellytyksistä.

Kaivostoiminnasta annetun valtioneuvoston asetuksen (391/2012) 27.2 §:n mukaan hakemuksesta tulee käydä ilmi hakijan haluamat muutokset lupa-alueeseen tai muut merkittävät muutokset sekä asianosaisissa tapahtuneet muutokset. Asetuksen 27.3 §:n mukaisesti hakemukseen tulee liittää lupaharkinnan kannalta tarpeellinen ja luotettava selvitys:

- 1) hakemuksen kohteena olevan luvan nojalla tehdyistä toimenpiteistä ja niiden tuloksista;
- 2) alueelle kohdistuneiden tutkimuskustannusten määrästä;
- 3) esiintymän hyödyntämismahdollisuuksista ja jatkotutkimusten tarpeellisuudesta;
- 4) perustelut aluerajaukselle.

Lisäksi hakemukseen sovelletaan vastaavasti, mitä lupahakemuksesta säädetään kaivoslain (621/2011) 34 §:ssä.

Malminetsintäluvan raukeaminen

Malminetsintälupa raukeaa määräajan päättyessä.

Kaivosviranomaisen on päätettävä, että malminetsintälupa ja kullanhuuhdontalupa raukeavat, jos luvanhaltija tekee asiaa koskevan hakemuksen. Luvanhaltija on velvollinen tekemään hakemuksen, jos tarkoituksena ei enää ole harjoittaa lupaan perustuvaa toimintaa.

Malminetsintäluvan raukeamista koskeva asia käsitellään noudattaen vastaavasti, mitä kaivoslaissa (621/2011) säädetään asianomaista lupaa koskevasta lupamenettelystä, lupaharkinnasta sekä lupapäätöksestä ja sen voimassaolosta.

Malminetsintäluvan raukeamiseen sovelletaan kaivoslain (621/2011) 67 §:ää.

Lupapäätöksestä tiedottaminen

Lupapäätös on toimitettu päätöksenantopäivänä:

- Kylälahti Copper Oy:lle (hakija)

Jäljennös päätöksestä on toimitettu antopäivänä:

- Polvijärven kunnalle,
- Pohjois-Karjalan ELY-keskukselle,
- Museovirastolle tiedoksi

Toimivaltaiselle maanmittaustoimistolle toimitetaan tiedot Maanmittauslaitoksen ja Tukesin sopiman menettelyn mukaisesti malminetsintäluvasta merkinnän tekemiseksi kiinteistötietojärjestelmään.

Lupaviranomainen on tiedottanut annetusta päätöksestä lupa-alueen asianosaisille maanomistajille kirjeitse 19.11.2014.

Perustelut: Päätöksestä tiedottaminen ja siinä noudatettu menettely perustuvat kaivoslain (621/2011) lupapäätöksestä tiedottamista koskevaan 58 §:ään.

Päätösmaksu

Tästä päätöksestä perittävä maksu on **3 000 €**. Valtion talous- ja henkilöstöhallinnan palvelukeskus lähettää laskun hakijalle.

Maksu perustuu hakemuksen vireille tullessa voimassa olleeseen asetukseen Turvallisuus- ja kemikaaliviraston maksullisista suoritteista (636/2013).

Muutoksenhaku

Tähän päätökseen saa kaivoslain (621/2011) 162 §:n nojalla hakea muutosta valittamalla **Itä-Suomen hallinto-oikeuteen**.

Valitusaika on 30 päivää tämän päätöksen antopäivästä. Liitteenä olevasta valitusosoituksesta ilmenee, miten muutosta haettaessa on meneteltävä.

Päätöksestä perittävästä maksusta valitetaan samassa järjestyksessä kuin pääasiasta.

Lisätietoja

kaivosasiat@tukes.fi tai Jani Jäsberg, puh. 029 5052 069

Terho Liikamaa
Kaivosyli-insinööri

Jani Jäsberg
Ylitarkastaja

LIITTEET

Liite 1	ML2013:0058 lupakartta
Liite 2	tilakohtaiset pinta-alat malminetsintälupa-alueella
Liite 3	asianosaiset maanomistajat
Liite 4	Polvijärven kunnan lausunto
Liite 5	Pohjois-Karjalan ELY-keskuksen lausunto
Liite 6	mielipiteet ja muistutukset
Liite 7	hakijan vastine

VALITUSOSOITUS

Valitusviranomainen

Päätökseen saa hakea muutosta valittamalla sille hallinto-oikeudelle, jonka tuomiopiirissä pääosa tässä päätöksessä tarkoitettusta alueesta sijaitsee. Toimivaltainen hallinto-oikeus on mainittu valitusosoituksen lopussa. Valituskirjelmä osoitetaan valitusviranomaiselle ja se on toimitettava valitusajassa hallinto-oikeuden kirjaamoon.

Valitusaika

Määräaika valituksen tekemiseen on kolmekymmentä (30) päivää tämän päätöksen antopäivästä.

Valitusoikeus

Malminetsintälupaa, kaivoslupaa ja kullanhuuhtontalupaa koskevaan päätökseen, mainitun luvan voimassaolon jatkamista, raukeamista, muuttamista ja peruuttamista koskevaan päätökseen sekä kaivostoiminnan lopettamispäätökseen saa hakea muutosta:

- 1) asianosainen;
 - 2) rekisteröity yhdistys tai säätiö, jonka tarkoituksena on ympäristön-, terveyden- tai luonnonsuojelun taikka asuin ympäristön viihtyisyyden edistäminen ja jonka sääntöjen mukaisella toiminta-alueella kysymyksessä olevat ympäristövaikutukset ilmenevät;
 - 3) toiminnan sijaintikunta tai muu kunta, jonka alueella toiminnan haitalliset vaikutukset ilmenevät;
 - 4) elinkeino-, liikenne- ja ympäristökeskus ja muu asiassa toimialallaan yleistä etua valvova viranomainen;
 - 5) saamelaiskäräjät sillä perusteella, että luvassa tarkoitettu toiminta heikentää saamelaisten oikeutta alkuperäiskansana ylläpitää ja kehittää omaa kieltään ja kulttuuriaan;
 - 6) kolttien kyläkokous sillä perusteella, että luvassa tarkoitettu toiminta heikentää kolttien alueella kolttien elinolosuhteita ja mahdollisuuksia harjoittaa elinkeinoja.
- Kaivosviranomaisella on lisäksi oikeus valittaa sellaisesta päätöksestä, jolla hallinto-oikeus on muuttanut sen tekemää päätöstä tai kumonnut päätöksen.

Valituksen sisältö

Valituskirjelmässä on ilmoitettava

- päätös, johon haetaan muutosta
- miltä kohdin päätökseen haetaan muutosta ja mitä muutoksia siihen vaaditaan tehtäväksi
- perusteet, joilla muutosta vaaditaan
- valittajan nimi ja kotikunta
- postiosoite ja puhelinnumero, joihin asiaa koskevat ilmoitukset valittajalle voidaan toimittaa

Jos valittajan puhevaltaa käyttää hänen laillinen edustajansa tai asiamiehensä tai jos valituksen laatijana on joku muu henkilö, valituskirjelmässä on ilmoitettava

myös tämän nimi ja kotikunta.

Valittajan, laillisen edustajan tai asiamiehen on allekirjoitettava valituskirjelmä, ellei valituskirjelmää toimiteta sähköisesti (telekopiona tai sähköpostilla).

Valituksen liitteet

Valituskirjelmään on liitettävä

- päätös, johon haetaan muutosta valittamalla, alkuperäisenä tai jäljennöksenä
- asiakirjat, joihin valittaja vetoaa vaatimuksensa tueksi, jollei niitä ole jo aikaisemmin toimitettu viranomaiselle
- asiamiehen valtakirja

Valituskirjelmän toimittaminen perille

Valituskirjelmän voi viedä valittaja itse tai hänen valtuuttamansa asiamies. Valituskirjelmä liitteineen voidaan myös lähettää postitse, telekopiona tai sähköpostilla. Postiin valituskirjelmä on jätettävä niin ajoissa, että se ehtii perille valitusajan viimeisenä päivänä ennen aukioloajan päättymistä. Hallinto-oikeudessa kirjaamon aukioloaika on klo 8.00–16.15. Sähköisesti (telekopiona tai sähköpostilla) toimitetun valituskirjelmän on oltava toimitettu niin, että se on käytettävissä vastaanottolaitteessa tai tietojärjestelmässä määräajan viimeisenä päivänä ennen virka-ajan päättymistä. Valittajalta peritään hallinto-oikeudessa **oikeudenkäyntimaksu** 97 euroa. Tuomioistuinten ja eräiden oikeus-hallintoviranomaisten suoritteista perittävistä maksuista annetussa laissa (701/1993) on erikseen säädetty eräistä tapauksista, joissa maksua ei peritä. Toimivaltaisen hallinto-oikeuden yhteystiedot muutoksenhakua varten:

Itä-Suomen hallinto-oikeus

käyntiosoite: Puijonkatu 29, 2.krs, 70100 Kuopio

postiosoite: PL 1744, 70101 Kuopio

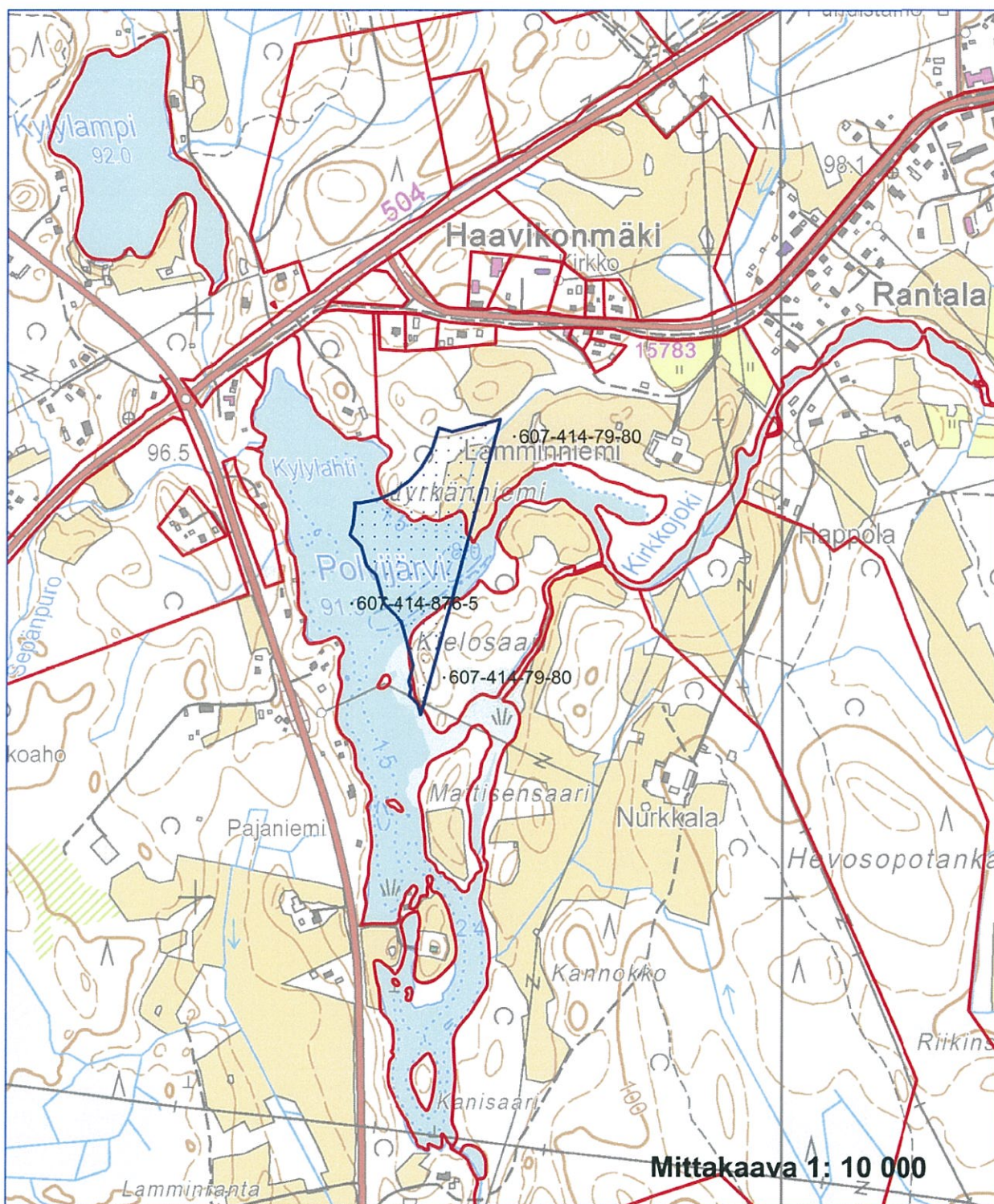
puhelin: 029 56 42500

telekopio: 029 56 42501

sähköposti: ita-suomi.hao@oikeus.fi

Kartta malminetsintä-lupa-alueesta (mittakaava ohjeellinen)

Liite 1



 Malminetsintä-lupa-alue

 Kiinteistörajat

Kylylahti Copper Oy
Kylylahti 6
ML2013:0058

©Maanmittauslaitos
18/MML/14

Aineiston kopiointi ilman Maanmittauslaitoksen lupaa kielletty

tukes
Turvallisuus- ja kemikaalivirasto

19.11.2014

Lupatunnus
ML2013:0058
Liite 2

ML2013:0058 Kylylahti 6
Tilakohtaiset pinta-alat

607-414-79-80	2,53
607-414-876-5	2,92

Yht. 5,45 ha

19.11.2014

Lupatunnus
ML2013:0058
Liite 3

ML2013:0058 Kylylahti 6
Asianosaiset maanomistajat:

Pentti Hirvosen oikeudenomistajat
Sotkuman osakaskunta

POLVIJÄRVEN KUNTA
Kunnanhallitus

PÖYTÄKIRJA
01.09.2014

12/2014 317

SAAPUNUT

06. 10. 2014

Lausuntopyyntö Kylylahti Copper Oy:n malminetsintälupahakemuksista
Khall § 189

Turvallisuus- ja kemikaalivirasto (Tukes) pyytää Polvijärven kunnalta lausuntoa
neljästä Kylylahti Copper Oy:n malminetsintälupahakemuksesta.

Kopiot malminetsintälupahakemuksista on toimitettu kunnanhallituksen kokoukseen
osallistuville.

Hakemuksia esitellään kunnanhallituksen kokouksessa.

Ehdotus Kunnanhallitus päättää todeta lausuntonaan, että Polvijärven kunnalla ei ole
huomauttamista malminetsintälupahakemuksiin ja Polvijärven kunta esittää, että
mahdollisia malminetsintälupapäätöksiä toimeenpantaessa luvanhaltijan on toimittava
niin, että malminetsintälupapäätökset eivät aiheuta alueen asukkaille ja maanomistajille
haittaa elinkeinon harjoittamiseen ja asumiseen.

Päätös Ehdotus hyväksyttiin yksimielisesti. Liite nro 1.

Pöytäkirjantarkastajien nimikirjaimet
Lautakunta Hallitus Valtuusto

OTTEEN PÖYTÄKIRJASTA VIBALUJESTI
OIKOJÄRJESTYS
PÖYTÄKIRJA 06 10 2014
POLVIJÄRVEN KUNTA



Lausuntopyyntö

8.8.2014

ML2013:0058

Polvijärven kunta
PL 6
83700 POLVIJÄRVI

LAUSUNTOPYYNTÖ

Turvallisuus- ja kemikaalivirasto (Tukes) pyytää kaivoslain (621/2011) 37 §:n nojalla lausuntoa Polvijärven kunnalta liitteenä olevasta kunnan alueelle kohdistuvasta malminetsintälupahakemuksesta (jatkoaika). Erityisesti Tukes pyytää mainintaa tutkimussuunnitelman mukaisen toiminnan vaikutuksista alueen kaavatilanteeseen, ympäristö- ja muista vaikutuksista.

Lausunto tulee toimittaa lupatunnus **ML2013:0058** mainiten viimeistään 8.9.2014 osoitteeseen:

Turvallisuus- ja kemikaalivirasto (Tukes)
Valtakatu 2, 96100 Rovaniemi

tai sähköisesti osoitteeseen kaivosasiat@tukes.fi

Määräajan noudattamatta jättäminen ei estä asian ratkaisemista.

Lisätietoja asiasta voi tarvittaessa kysyä Jani Jäsbergiltä puh. 029 5052 069 tai jani.jasberg@tukes.fi

Jani Jäsberg
Ylitarkastaja

LIITTEET: Malminetsintälupahakemus (kopiot)



Turvallisuus- ja kemikaalivirasto
Valtakatu 2
96100 Rovaniemi
kaivosasiat@tukes.fi

Viite: Lausuntopyyntönnö 8.8.2014 / ML2013:0058

Lausunto Kylylahti Copper Oy:n malminetsintälupahakemuksesta Kylylahti 6

Turvallisuus- ja kemikaalivirasto (Tukes) on pyytänyt Pohjois-Karjalan elinkeino-
liikenne- ja ympäristökeskukselta (ELY-keskus) lausuntoa Polvijärven kunnan
alueelle kohdistuvan malminetsintälupahakemuksen (lupatunnus ML2013:0058)
alueesta Kylylahti 6 (jatkoaikahakemus). Pohjois-Karjalan ELY-keskus saanut
lisääaikaa lausunnon jättämiselle 26.9.2014 saakka. ELY-keskus on tutustunut
kyseiseen hakemukseen ja toteaa lausunnossaan seuraavaa:

Hakemusalueella ei sijaitse Natura 2000 –alueita, luonnonsuojelualueita,
luonnonsuojeluohjelma-alueita, valtakunnallisesti merkittäviä tai muutoin arvokkaita
maisema-alueita tai pohjavesialueita. ELY-keskuksen tiedossa ei myöskään ole
uhanalaisten tai suojeltujen eliölajien tai luontotyyppien esiintymiä hakemusalueelta.
Hakijan tulee kuitenkin ennen tutkimustoimiin ryhtymistä huolehtia siitä, ettei
tutkimustoimissa vahingoiteta alueella mahdollisesti sijaitsevia arvokkaita
luontokohteita.

Suunnitellun mukainen malminetsintä ei todennäköisesti aiheuta merkittäviä
muutoksia tutkimusalueen luonnonolosuhteissa, mikäli tutkimustoimenpiteet
toteutetaan luonnonympäristön erityispiirteet ja arvokkaat luontokohteet huomioon
ottavalla ja säästävällä tavalla.

Hakemusalue sijaitsee Polvijärven taajaman välittömässä läheisyydessä osittain
Polvijärven päällä ja osittain Polvijärven ranta-alueella. Hakemusalueen ulkopuolella
olevilla rannoilla on asutusta. Malminetsintätoimista voi aiheutua maisemallista
haittaa Polvijärven ranta-alueilla.

Sirkka Hakalisto
Luonnonsuojelupäällikkö
Ympäristö ja luonnonvarat -vastuualue

Saara Heräjäarvi
Biologi
Ympäristö ja luonnonvarat –vastuualue

Lisätietoja lausuntoon liittyen antaa biologi Saara Heräjäarvi p. 02950 26189.

23. 09. 2014

/ /

Turvallisuus- ja kemikaalivirasto
Tukes
Kaivosasiat
Malminetsintälupahakemukset
Jani Jäsberg
Valtakatu 2
96100 ROVANIEMI

MUISTUTUS

22.9.2014

Pentti Hirvosen oikeudenomistajat
Maanomistaja / tilan RN:o Lamminniemi 607-414-79-80
(= ainoa tähän hakemukseen liittyvä maanomistaja)

c / o Liisa Hirvonen
Haavikontie 30
83700 POLVIJÄRVI

Viite: Tukesin 8.8.2014 päivätty ILMOITUS KUULEMISESTA, lupatunnus ML2013:0058;
Kylylahti Copper Oy:n malminetsintälupahakemus maillamme, jossa kaivosyhtiö hakee lupaa
valtaukselle KYLYLAHTI 6, ja samalla valtauksen muuttumista malminetsintäluvaksi

MAANOMISTAJAN MUISTUTUS TÄHÄN MALMINETSINTÄLUPAHAKEMUKSEEN JA
PERUSTELTU PYYNTÖ EVÄTÄ TÄMÄ HAKEMUS KYLYLAHTI COPPER OY:N MONISTA
MALMINETSINTÄHAKEMUKSISTA

Jälleen kerran saimme Tukesin kautta tiedon siitä, että Kylylahti Copper Oy / Altona Mining Ltd hakee taas uutta malminetsintälupaa maillemme. Kaivosyhtiön puolelta ei olekaan tullut kertaakaan kaikkien näiden vuosien aikana yhteydenottoa mihinkään kaivoslain velvoittamiin toimenpiteisiin tai lakisääteisiin ilmoituksiin liittyen, joten näin Tukesin kaivosviranomaisena lain mukaan ilmoittamaan tietoon haluaisimme tässä esittää seuraavat perustelut vakavasti huomioitavaksi ja tulevan päätöksenne tueksi.

Alueelle, johon Kylylahti Copper Oy hakee nyt malminetsintälupaa, olemme hakeneet huhtikuussa 2013 vireille tulleeeseen Polvijärven kirkonkylän osayleiskaavaan rakennustontteja, ja tämä yksi ja ainoa rantaan myönnetty rantatontti on ollut mukana jo ensimmäisessä viranomaisen laatimassa kaavassa, PÖYRY:n Kuopion toimiston kaavanlaatijan, projektipäällikkö Jorma Harjun ehdotuksesta. Polvijärven rannalle ei ole mahdollista saada rantatontteja tämän lisäksi, koska ympäristönsuojelulainsäädäntö ja maankäyttö- ja rakennuslaki sen estävät.

Tämä on meidän ainoa rantatonttimme, vaikka tilamme sijaitsee koko pituudeltaan Polvijärven rannalla. Polvijärven kunnan osayleiskaava on vahvistettu ja lainvoimainen, ja 1 rantatontti ja 3 muuta hakemaamme ja meille myönnettyä rakennustonttipaikkaa näkyvät oheisissa karttaliitteissä tunnuksella AO, ERILLISPIENTALOJEN ASUINALUE. Yleiskaavamääräykset rakennuspaikalle rakennettavien rakennusten kerrosalasta, pinta-alasta ja kokonaisrakennusoikeudesta selviävät oheisista 3:sta liitekartasta, jotka olen käynyt Polvijärven kunnan rakennustarkastajalta Ari Soikkelilta henkilökohtaisesti noutamassa 19.9.2014. Nämä kartat olen pyytänyt tältä todelliselta malminetsintähakemusalueelta, joten ne ovat tarkat ja vahvistetut, oikeusvaikutteista kaavaa koskevat, joille ei enää lisää malminetsintälupia pitäisi entisten lisäksi myöntää.

Karttojen alueelle ja rantatontillemme sijoittuu myös nyt Kylylahti Copper Oy:n Kylylahti 6 -valtausalue. Tukesin 25.10.2011 OHJE:en mukaan kaivoslain (10.6.2011/621) 46 pykälän mukainen malminetsintäluvan myöntämisen este on mm. (9/4 mom) tarkoitetulle alueelle, kohta 6) alueelle, jossa luvan mukainen toiminta vaikeuttaisi oikeusvaikutteisen kaavan toteutumista, sekä myös kohta 8) hakijan aiemmat laiminlyönnit ko.malminetsintätoiminnassa maanomistajan suhteen.

Tilamme alueella on ollut vuosien aikana useita malminetsintämaastotöitä. Kertaakaan malminetsinnän maastotöiden aloittamiesta ei ole meille ilmoitettu, vaikka kaivoslain 12 pykälä niin velvoittaa. Joten myös kaivoslain 61 pykälän mukaan, etenkin kohtien 3 ja 4 mukaan, tämä malminetsintälupa pitäisi mielestämme evätä Kylylahti Copper Oy:ltä, mikäli kaivosyhtiö ei jatkossakaan halua toimia kaivoslain vaatimusten mukaan. Vetoamme myös haittaa kärsivänä asianosaisena kaivoslain 69 pykälään, koska yhtiön toiminta viittaa siihen, että lupamääräyksiä on tarpeen tarkistaa.

Hakemuksensa kohdassa 5 Kylylahti Copper Oy kertoo aikovansa mm. käyttää alueellamme ”jo olemassa olevia teitä ja polkuja”. Niitä ei ole, ei teitä eikä polkuja, joten kulkeminen tapahtuisin kotipihamme läpi raskailla koneilla tai metsä- tai peltoalueemme poikki, ja tällaisesta ei ole tullut yhtiöltä ennenkään korvausta, joten tarkempia suunnitelmia pitäisi olla tarjottavaksi tällaisissa huomattavaa haittaa aiheuttavissa asioissa.

Lisäksi Kielosaari on viljeltyä metsäaluetta, joton vahinkoa taas tulisi ilman muuta. Sitä paitsi yhtiö teki sinnekin jo laittoman ”vierailun ” kaivosvesien poistoputkea asentaessaan Polvijärven pohjaan kevättalvella 2011, asiasta on tietoinen mm. Ely-keskuksen DI Mari Heikkinen.

Näihin seikkoihin vedoten, pyydämme Teitä vakavasti harkitsemaan tämän hakemuksen hylkäämistä, mikäli muutoksia Kaivosyhtiön toimintaan ei Tukesista määrätä.

Kunnioittavasti

Pentti Hirvosen kuolinpesän ja Lamminniemi -tilan puolesta

‘Maija-Kiitta Hirvonen’ - 1

LIITTEET: 3 osayleiskaavakarttaa
2 valtakirjaa

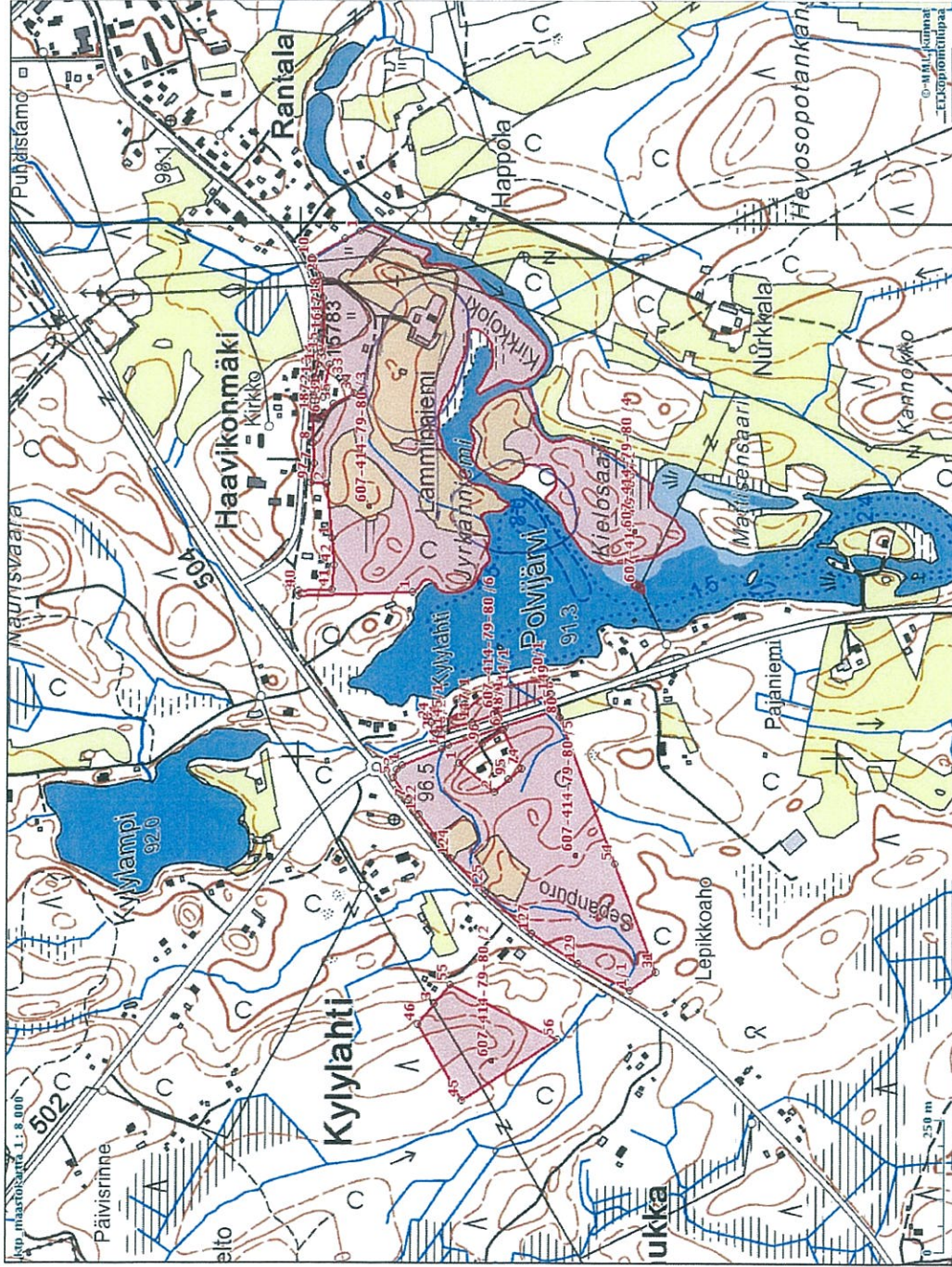
KarttaCite 7



19.7.2014

ARI SOIKKELA

Karttaliike 2.



Tulosten keskipisteen koordinaatit (ETRS-TM35FIN): N: 6970660 E: 619236
Tuloste ei ole mittatarkka.

Hirvonen

Punainen alue

Lammimäki - tila

607-414-79-80



19.9.2014

- AKI SOLIKKARI

Turvallisuus- ja kemikaalivirasto
Kaivosasiat
Valtakatu 2
96100 Rovaniemi

3.11.2014

**KYLILAHTI COPPER OY:N VASTINE MALMINETSINTÄLUVASTA KYLILAHTI 6
(ML2013:0058) ESITETTYIHIN LAUSUNTOIHIN JA MIELIPITEISIIN**

Turvallisuus- ja kemikaaliviraston 6.10.2014 esittämän pyynnön mukaisesti vastaamme malminetsintäluvapahakemuksesta esitettyihin lausuntoihin ja mielipiteisiin seuraavasti.

1. Ei huomautettavaa Polvijärven kunnana ja Pohjois-Karjalan ELY-keskuksen lausuntoon.
2. Vastineemme Pentti Hirvosen oikeudenomistajat, kiinteistö 607-414-79-80 Lamminniemi lausuntoon

Muistutuksen antajien kiinteistölle Lamminniemi on myönnetty osana Polvijärven kirkonkylän osayleiskaavaa AO rantatontti, joka sijoittuu haettavalle malminetsintäluva-alueelle. Muistutuksessa ei ole esitetty suunnitelmia rantatontin käyttötarkoituksesta tai mahdollisista rakennussuunnitelmista tai –aikatauluista. Kiinteistölle suunnitellut mahdolliset malminetsintätoimet (kairaus/geofysiikka) eivät ole luontoa raskaasti rasittavia eikä toimista aiheude kohtuutonta haittaa rantatontin tulevaisuuden mahdollista hyödyntämistä ajatellen.

Kylylahden kaivospiirin ympäristössä sijaitsevilla Kylylahti Copper Oy:n valtauksilla ei ole suoritettu malminetsintää vuoden 2008 jälkeen. Vuonna 2008 Kylylahti Copper Oy suoritti runsaasti kairausa, joka ei sijoittunut muistuttajien kiinteistölle sekä MMI-maaperänäytteenottoa, joka sijoittui osittain muistuttajien kiinteistölle Lamminniemi Kylylahti 3 ja Kylylahti 4 –nimisillä valtauksilla, mutta ei Kylylahti 6 -valtauksella. Vuonna 2008 oli voimassa kaivoslaki 1965/503, jossa ei ole säädetty ilmoitusvelvollisuudesta valtauksen kiinteistöjen omistajille. Yhtiöllä on ollut periaatteena aina ilmoittaa ko. kiinteistöjen omistajille raskaammista malminetsintätoimista kuten kairauksesta, josta voisi syntyä korvattavaa vahinkoa, mutta ei välttämättä kevyemmistä toimista kuten kallioperäkartoitus tai MMI –näytteenotto. MMI –näytteenottoa suoritetaan jalan liikkuen. Siinä kaivetaan lapiolla kuoppa, josta otetaan noin 1-2 litran kokoinen näyte, jonka jälkeen kuoppa täytetään ja ympäristöön ei jää näkyviä merkkejä näytteenotosta. Haettavalla Kylylahti 6 –nimisellä alueella ei ole suoritettu malminetsintätöitä, joista

olisi ollut syytä ilmoittaa kiinteistöjen omistajille. Kylylahti Copper Oy ei ole missään vaiheessa suorittanut kairauksia Lamminniemi –kiinteistön alueella. Kiinteistöllä tai sen läheisyydessä sijaitsevat kairareitit ovat muiden yhtiöiden tekemiä, eikä hakijayhtiöllä ole tietoa muiden yhtiöiden käytännöistä ilmoitus- tai korvausasioiden suhteen.

Muistuttajat viittaavat muistutuksessaan voimassaolevaan kaivoslakiin 621/2011. Tämän lain voimassaollessa ei Kylylahti Copper Oy ole suorittanut malminetsintää muistuttajien omistamalla kiinteistöllä. Nykyään yhtiön periaatteena on ilmoittaa suunnitelluista töistä kirjallisesti ja mahdollisuuksien mukaan myös suullisesti TUKESille, ELY-keskukselle ja ko. kiinteistöjen omistajille viimeistään kaksi viikkoa ennen suunniteltujen töiden aloittamista.

Muistuttajat huomauttavat ettei tutkimusalueelle kulje olemassaolevia teitä tai polkuja, joita voisi hyödyntää tutkimusalueella liikuttaessa. Näissä tapauksissa kulkureitit mahdollisille tutkimusalueille voidaan suunnitella yhdessä kiinteistön omistajan kanssa siten, että vahinkoa tulisi mahdollisimman vähän. Puusto- ja muut vahingot, mikäli näitä on syntynyt, on aina korvattu voimassaolevien suositusten mukaisesti.

Muistuttajien esittämä yhtiön ”laiton vierailu” Kielosaarella, johon Kylylahti 6 –hakemus osittain ulottuu, kaivoksen purkupuutteen asennuksen aikana tapahtui talviaikaan kävellen jäätä pitkin. Saarelle asetettiin varoituskyltti, joka vastustuksesta johtuen jouduttiin poistamaan. Myöhemmin saarella on käyty uudelleen kiinteistön omistajan suostumuksella. Yhtiö ei näe tapahtuneesta mitään laitontaa, joka olisi este malminetsintäluvan myöntämiselle.

KYLYLAHTI COPPER OY

Antti Pihko
Toimitusjohtaja