

KUULUTUS

Turvallisuus- ja kemikaalivirasto (Tukes) kuuluttaa kaivoslain (10.6.2011/621) 40 §:n nojalla

Malminetsintälupahakemuksen (jatkoaika)

Hakija: Kylylahti Copper Oy
Lupatunnus: ML2013:0058
Alueen sijainti ja koko: Polvijärvi; 5,85 ha

Kuvaus hakemuksen mukaisesta toiminnasta

Tehtyjen selvitysten perusteella yhtiö on suunnitellut malminetsintäalueelle tutkimusohjelmaa, joka käsittää mm., kallioperäkairauksia, geofysikaalisia mittauksia (kairareikämittaukset) sekä geologista mallinnusta ja malmiarvion päivityksen.

Alue sijaitsee liitekartan osoittamalla paikalla Polvijärven kunnan alueella. Yhtiö otaksuu alueella olevan kuparia, kultaa, sinkkiä, kobolttia ja nikkeliä. Arvio perustuu alueelta jo olemassa olevan geotietoaineiston tulkintaan ja yhtiön omiin malminetsintätutkimuksiin.

Mielipiteet ja muistutukset

Mielipiteet ja muistutukset voi lähettää 8.9.2014 mennessä lupatunnus **ML2013:0058** mainiten Tukesiin, osoitteeseen Valtakatu 2, 96100 Rovaniemi tai sähköisesti doc- tai rtf-tiedostona osoitteeseen kaivosasiat@tukes.fi

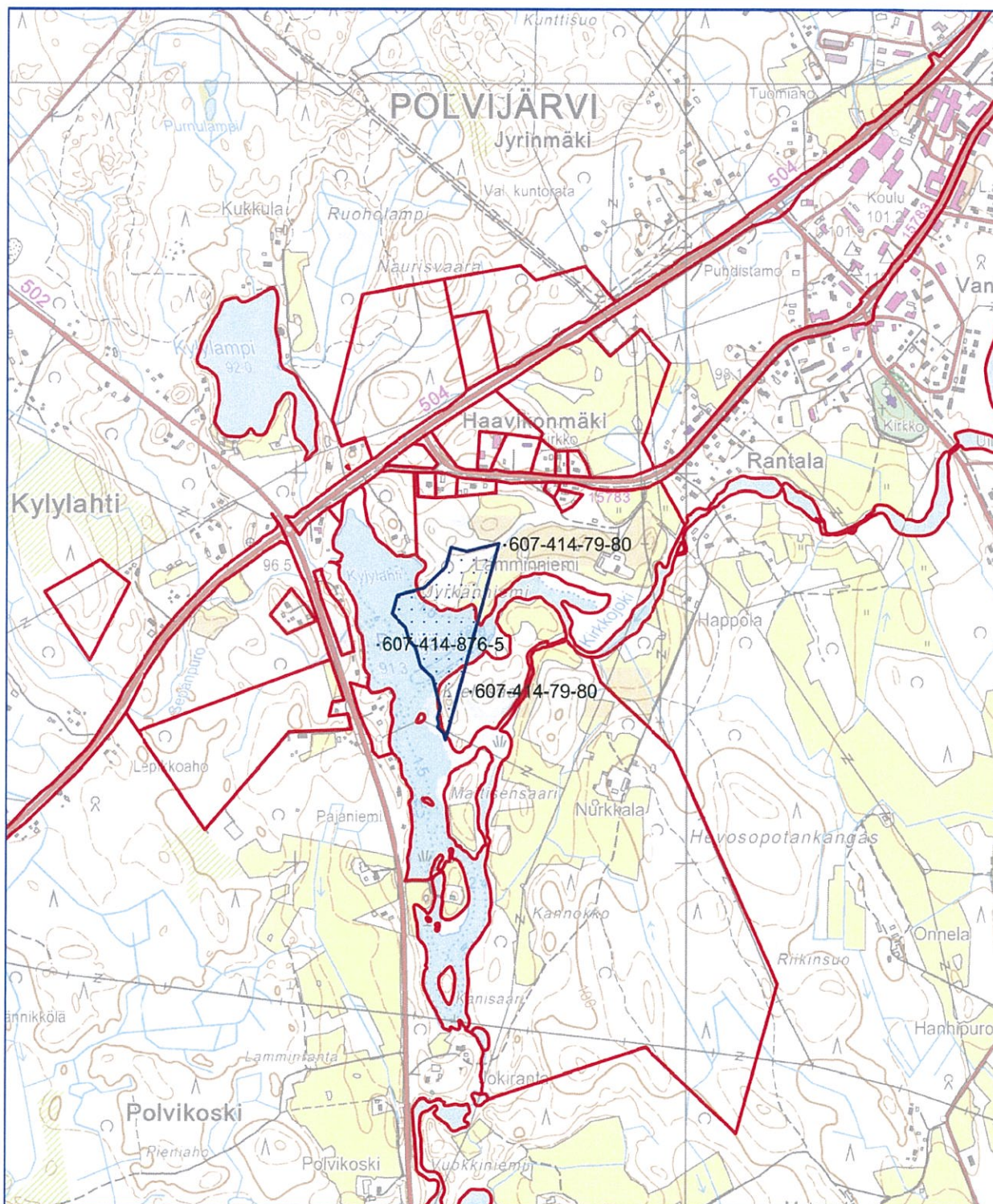
Hakemuksen nähtävilläolo

Hakemusasiakirjat ovat nähtävänä Polvijärven kunnan virastotalossa (Polvijärventie 15), Tukesin kirjaamossa (Opastinsilta 12 B, Helsinki), Tukesin Rovaniemen toimipaikassa (Valtakatu 2, Rovaniemi) ja Tukesin internet-sivuilla

Lisätietoja Jani Jäsberg, puh. 029 5052 069, jani.jasberg@tukes.fi tai kaivosasiat@tukes.fi

Kartta malminetsintä lupahakemusalueesta (mittakaava ohjeellinen)

Liite 1



Mittakaava 1: 15 000

Kylylahti Copper Oy
Kylylahti 6
ML2013:0058

©Maanmittauslaitos
18/MML/14

Aineiston kopiointi ilman Maanmittauslaitoksen lupaa kielletty



SAAPUNUT

25. 09. 2013

ML 2013: 0058

MALMINETSINTÄ- LUPAHAKEMUS

tukes
Turvallisuus- ja kemikaalivirasto

HUOM!

Ennen lomakkeen täyttämistä, tutustu erilliseen liitteeseen: [Huomioitavat lain ja asetuksen kohdat](#) (klikkaa linkkiä).

Uusi malminetsintälupahakemus Jatkoaikahakemus
(valtaus, malminetsintälupa)

Liittyvä lupatunnus

8393/3

1. Tiedot hakijasta ja tämän edellytyksistä haettavaan toimintaan

1.1 Hakija (ei sivuliike) Kylylahti Copper Oy	1.2 Yhteystiedot (osoite ja puhelinnumero) Sänkinotkonkatu 6 83500 Outokumpu Puh. 010 271 0090	1.3 Kotipaikka Helsinki
1.4 Sähköposti finland@altonamining.com		1.5 Y-tunnus 1925412-3

1.6 Virkatodistus (liitteenä) 1.7 Kaupparekisteriote (liitteenä)

1.8 Malminetsinnän rahoitus esitettyyn toimintaan Kylylahti Copper Oy on aloittanut monivuotisen malminetsintäprojektin syksyllä 2013, joka tulee kattamaan 1) Kylylahden syvyysjatkeiden ja 2) Outokummun ympäristön esiintymien tutkimukset. Työt on aloitettu Kylylahden syvyysjatkeiden syväkairauksella. Kylylahti Copper Oy on neuvottelemassa yhteistyöstä kansainvälisesti tunnetun, vakavaraisen kaivosyhtiön kanssa. Yhtiöt ovat parhaillaan laatimassa mittavaa malminetsintäohjelmaa Outokummun ympäristöön. Projekti on tarkoitus aloittaa vuoden 2014 aikana. *Ei julkiseen tietoon tässä vaiheessa.	1.9 Henkilöstö ja sen asiantuntemus Kylylahden esiintymä on ollut Kylylahti Copper Oy:n omistuksessa vuodesta 2004. Kylylahden kaivostoiminta käynnistyi vuoden 2010 aikana. Hakijan henkilökuntaan kuuluu useita geologeja, joilla on vankka tietämys Kylylahden ja alueen muiden Outokumpu -tyyppisten esiintymien geologiasta.
--	---

2. Alue, sen sijainti ja sen käyttöä mahdollisesti koskevat rajoitukset

2.1 Hakijan ehdotus nimeksi Kylylahti 6	2.2 Hakemusalueen pinta-ala ja sijainti Alue sijaitsee Polvijärven kunnassa, Sotkuman kylässä, UTM -karttalehdellä P5312 ja on kooltaan 5,82 ha.	2.3 Kaavoitustilanne Hakemusalue sijaitsee lähellä Outokumpu-Koli maantien ja Kaavin tien risteysaluetta, joka Pohjois-Karjalan maakuntaliiton maakuntakaavassa on merkitty taajamaseudun kehittämisen kohdealueeksi. Kylylahti Copper Oy on pyytänyt Polvijärven kunnalta selvitystä kaavoitustilanteesta 25.9.2013.
---	--	---

Lomake jatkuu seuraavalla sivulla >>

2.4 Luonnonsuojelutilanne

Hakemusalue ei sijaitse Natura 2000 –verkostoon kuuluvalla tai muulla luonnonsuojelualueella tai sellaisen läheisyydessä.

2.5 Muun lainsäädännön rajoitukset

Ei muita lainsäädännön rajoitteita.

2.6 Arvio alueella olevista kaivosmineraaleista ja selvitys, mihin arvio perustuu

Kylylahti 6 -hakemusalue sijaitsee noin 800 m suoraan etelään Kylylahden kupari-kulta-sinkki – kaivoksesta esiintymän oletetun syvyyjatkuvuuden suunnassa. Kylylahden tämän hetkinen raportoitu malmiarvio käsittää 7.7Mt pitoisuuksilla 1.31% Cu, 0.68 g/t Au, 0.52% Zn, 0.23% Co ja 0.21% Ni. Tuore GTK:n tutkimusryhmän vuonna 2012 raportoima syväseisminen aineisto kattaa hakemusalueen.

3. Malminetsintäalueeseen liittyvät asianosaiset ja heidän tietonsa



3.1 Malminetsintäluvhakemus alueeseen liittyvien asianosaisten ja maanomistajien osalta pyynnöstä toimitetaan erilliset liitteet (Excel-tiedostot). Tiedostoista käy ilmi asianomaisen nimi, osoite, tilarekisterinumero, yksittäisen tilan rajat sekä pinta-ala.

3.2 Muut kuin yksityiset asianosaiset (alueeseen liittyvät elinkeinot ja yhteiset alueet)

RNO	OMISTAJA	OSOITE
607-414-876-5	Sotkuman osakaskunta/ Haaranen Antero	Kuikkapurontie 5 B, 83750 SOTKUMA

4. Selvitys toimintaa koskevista suunnitelmista

4.1 Tutkimusmenetelmät, -välineet ja aikataulu

*Sisältää ei julkiseksi tarkoitettua tietoa. Liitteenä tiivistelmä suunnitelluista töistä.

4.2 Kaivannaisjätteen jätehuoltosuunnitelma

Suunnitelluista töistä ei tule syntymään maa- tai kiviainesjätettä, jolla olisi vaikutusta ympäristöön.

5. Toiminnan ympäristö- ja muut vaikutukset

5.1 Vaikutukset ympäristön- ja luonnonsuojeluun, vesistöihin, pohjaveteen, ihmiseen ja maa- tai kallioperään

Hakemusalue ei sijaitse Natura 2000 –verkostoon kuuluvalla tai muulla luonnonsuojelualueella tai sellaisen läheisyydessä.

Tutkimusalue ei sijaitse loukitellulla pohjavesialueella tai pohjaveden muodostumisalueella. Lähin pohjavesialue sijaitsee noin 2 .5km koilliseen. Hakemusalue ulottuu osittain Polvijärvi -järven päälle.

Hakemusalue sijaitsee Polvijärven taajama-alueen välittömässä läheisyydessä.

Hakemusalue sijaitsee osittain peltoalueella, osittain järven päällä ja lopuilta osin on hiekkamoreenia. Suunniteltuja töitä tehdessä käytetään mahdollisuuksien mukaan jo olemassa olevia teitä ja polkuja ja muutakin vahinkoa pyritään välttämään. Suunnitellut työt tullaan suorittamaan niin, että niistä olisi mahdollisimman vähän haittaa paikallisille asukkaille sekä ympäristölle. Maastotöistä ilmoitetaan hyvissä ajoin asukkaille ja heidän mahdolliset toiveet pyritään ottamaan huomioon.

Tutkimushanke ei täytä Luonnonsuojelulain 65§:ssä tarkoitetulle arvionnille eikä saman lain asettamalle Natura-arvionnille määritettyjä piirteitä, joten e.m. arviointeja ei ole suoritettu.

6. Ilmoitus malminetsintäalueelle rakennettavista väliaikaisista rakennelmista



6.1 Hakija ei aio rakentaa malminetsintäalueelle väliaikaisia rakennelmia

6.2 Työstä vastaa

6.3 Rakennelmien tiedot ja sijainti (liite- tiedosto)

6.4 Käyttötarkoitus ja käytön kesto

7. Kaivoslain edellyttämien liitteiden, aineistojen ja selvitysten tarkastuslista

- 7.1 Virkatodistus liitteenä
- 7.2 Kaupparekisteriote liitteenä
- 7.3 Sähköiset paikkatietotiedostot
- 7.3.1 Malminetsintäalupa-alue (koko alueen rajat), josta esteet on rajattu pois (kts.liite 1) (MapInfo-tiedosto ETRS-TM35FIN)
- 7.3.2 Yleispiirteinen kartta, joka osoittaa hakemuksen kohteena olevan alueen sijainnin (Pdf-tiedosto ETRS-TM35FIN)
- 7.3.3 Malminetsintäalupa-alueita leikkaavat tilarajat omana tiedostona (ei rajanaapureita) (MapInfo-tiedosto ETRS-TM35FIN)
- 7.3.4 Malminetsintäalupa-alueen maanomistajat
(Excel-tiedosto, joka toimitetaan vasta viranomaisen pyynnöstä ennen hakemuksen kuuluttamista.
Malli: <http://www.tukes.fi/fi/Toimialat/Kaivokset/Malminetsintaluvat-ja-jatkoajat/Malminetsintalupa/>)
- 7.4 Selvitys kunnalta hakemuksen kohteena olevasta alueesta ja sen kaavoitustilanteesta, alueen käyttöä koskevista rajoituksista sekä niistä, joiden etua, oikeutta tai velvollisuutta asia saattaa koskea (asianosainen).
(Selvitys voidaan toimittaa myöhemmin, mutta ennen kuin hakemus kuulutetaan)
- 7.5 Kaivannaisjätteen jätehuoltosuunnitelma liitteenä
- 7.6 Kaivannaisjätehuoltosuunnitelma on tehty ympäristönsuojelulain nojalla
- 7.7 Viranomaisen todistukset, rekisteriotteet ja vastaavat asiakirjat, joilla varmennetaan hakemuksessa esitettyjen tietojen sekä säädettyjen vaatimusten huomioon ottaminen
- 7.8 Selvitys rakennelmista malminetsintäalueella ja niiden sijainti liitteenä tai ilmoitus ettei niitä ole
- 7.9 Liitteenä luonnonsuojelulain 65 §:ssä tarkoitetusta arvioinnista ja ympäristövaikutusten arviointimenettelystä annetun lain (468/1994) mukainen ympäristövaikutusten arviointiselostus tai Natura-arvio.
- 7.9.1 Liitteenä tarkka tutkimussuunnitelma suojelualueelta, joka sisältää kulku-urat ja yksityiskohtaiset tutkimuskohteet paikkatiedostoina (Tab-tiedosto ETRS-TM35FIN)
- 7.9.2 Tiivistelmä Natura-arviosta ja sen liitteissä esitetyistä tiedoista kuulutusta varten (vain julkiset tiedot)*
- 7.10 Tiivistelmä hakemuksessa ja sen liitteissä esitetyistä tiedoista kuulutusta varten*
- 7.10.1 Tätä malminetsintäalupahakemusta voidaan käyttää kuulutusasiakirjana, eikä erillistä tiivistelmää hakemuksesta toimiteta
- 7.11 Merkinnät hakemustietojen julkisuudesta*
- 7.12 Hakemukseen liittyviä yhteisiä alueita**

*) Luvan hakijan tulee ilmoittaa lupahakemuksen toimittamisen yhteydessä perusteltu käsityksensä siitä, miltä osin lupahakemus tai sen liitteet sisältävät viranomaisten toiminnan julkisuudesta annetun lain (621/1999) tai muun lainsäädännön mukaan salassa pidettäviä tietoja. Hakijan tulee mahdollisuuksien mukaan toimittaa hakemuksen yhteydessä yleisluontoinen yhteenveto 1 momentissa tarkoitetuista hakemuksen tiedoista, joita voidaan esittää yleisölle.

**) Jos kaivoslain 34 §:n mukainen hakemus koskee yhteisalueilla (758/1989) tarkoitettua yhteistä aluetta tai yhteismetsälaissa (109/2003) tarkoitettua yhteismetsää, hakemukseen on liitettävä sellainen selvitys, joka on tarpeen tiedoksiannon toimittamiseksi yhteisen alueen tai yhteismetsän osakaskunnalle. Vna (391/2012)

8. Vakuus malminetsintälupaa varten

8.1 Hakijan ehdotus vakuudeksi hakemuksessa esitetylle toiminnalle ja perustelut

Tutkimusten luonteen huomioon ottaen esitämme ettei vakuuksia tarvita.

9. Malminetsintäluvan jälkitoimenpiteet

9.1 Selvitys jälkitoimenpiteistä malminetsintälupa-alueella toiminnan lopettamisen jälkeen

Kairausurakoitsijat siistivät kairauspaikat mahdollisimman lähelle alkuperäistä kuntoa siten, ettei maastoon jää ylimääräisiä esineitä tai muuta vastaavaa. Kairareikiin mahdollisesti jätettävät suoja-putket katkaistaan mahdollisimman läheltä maanpintaa, korkitetaan ja merkataan puupaaluin. Kairaustutkimuspaikat käydään tarkastamassa mahdollisten vahinkojen varalta ja asianmukaiset korvaukset suoritetaan asianosaisille. Geofysikaalisesta mittauksesta maastoon jäävät "jäljet" ovat hyvin vähäisiä.

JATKOAIKAHAKEMUS

(Tämä osa koskee edellisten lisäksi vain valtauksien ja malminetsintäluvien jatkoaikahakemuksia)

10. Malminetsintäluvan voimassaolon edellytykset

10.1 Selvitys malminetsinnän tehokkuudesta; tehdyistä toimenpiteistä, tuloksista ja kustannuksista

Varsinaisen Kylylahden esiintymän ympäristöön kohdistetut tutkimukset ovat olleet perin vähäisiä viimeisen neljän vuoden aikana. Kylylahti Copper Oy on panostanut mm. sijoittamalla kaiken henkilökunnan työpanostuksen Kylylahden esiintymän tutkimiseen tavoitteenaan avata Kylylahden kaivos. Kaivos avattiin vuonna 2012 ja ensimmäisen tuotantovuoden päätyttyä on kaivos täydessä tuotannossaan.

Tuotannon käynnistys- ja alkuvaiheen päätyttyä, on Kylylahti Copper Oy alkanut jälleen tutkia Kylylahden ympäristön malmipotentialiaa. Työ on aloitettu syksyllä 2013 Kylylahden syväjatkeiden kairauksella.

10.2 Selvitys esiintymän hyödyntämismahdollisuuksista ja jatkotutkimusten tarpeellisuudesta

Kylylahden kaivoksen tämänhetkisten arvioiden mukainen toiminta-aika on 7-8 vuotta. Kylylahden malmi käsitellään Kylylahti Copper Oy:n omistamassa Luikonlahden rikastamossa. Kaivoksen toiminta-ajan kasvattamiseksi ja Luikonlahden rikastamon syötteen varmistamiseksi myös tulevaisuudessa on erityisen tärkeää tutkia Kylylahden esiintymän syvyysjatkeita ja esiintymän ympäristön potentiaalisia kohteita. Kylylahti 6 -hakemus on oleellinen osa Kylylahti Copper Oy:n Kylylahden alueen malminetsintäaluetta.

10.3 Perustelut alueen rajaukselle

Kylylahden geologiseen ja seismiseen tulkintaan viitaten, esitämme että tutkimusalue pysyy muutoin kuin kaivoslain vaatimien esteiden osalta entisen kaltaisenaan. Polvijärven itäpuolelta on mahdollista tutkia syväkairauksin Kylylahden esiintymän etelään päin ulottuvia jatkeita tai testata seismiseen aineiston perusteella tulkittuja mahdollisesti uusia Outokumpu -tyyppisiä kivilajiesiintymiä.

11. Lisätietoja

11.1 Lisätietoja malminetsintälupaa varten

12. Lomakkeen lähettäminen

Voit tulostaa ja tallentaa lomakkeen itsellesi ao. painikkeiden avulla.

Lomake lähetetään sähköisesti Tukesiin **Tallenna ja lähetä lomake** -painiketta painamalla; ohjelma pyytää sinua ensin tallentamaan lomakkeen jonka jälkeen sen voi lähettää oman tietokoneesi sähköpostiohjelmalla Tukesiin.

Voit lähettää lomakkeen myös itse suoraan osoitteeseen: kaivosasiat@tukes.fi.

Allekirjoitus

Nimenselvennys

JARMO VESANTO

HUOM!

Huomioitavaa lain ja asetuksen kohdat

edellyttämällä tavalla, 7 § JA 9 §:n esteet huomioiden. Vastaa kaikkiin kohtiin ja POISTA ESTEET ALUERAJAUKSESTA.

LIITE MALMINETSINTÄLUPAHAKEMUKSEEN "SUKKULA", "POLVIKOSKI", "KYLYLAHTI 6" ja "SARAMÄKI 2"
TIIVISTELMÄ TOIMINTAA KOSKEVISTA SUUNNITELMISTA

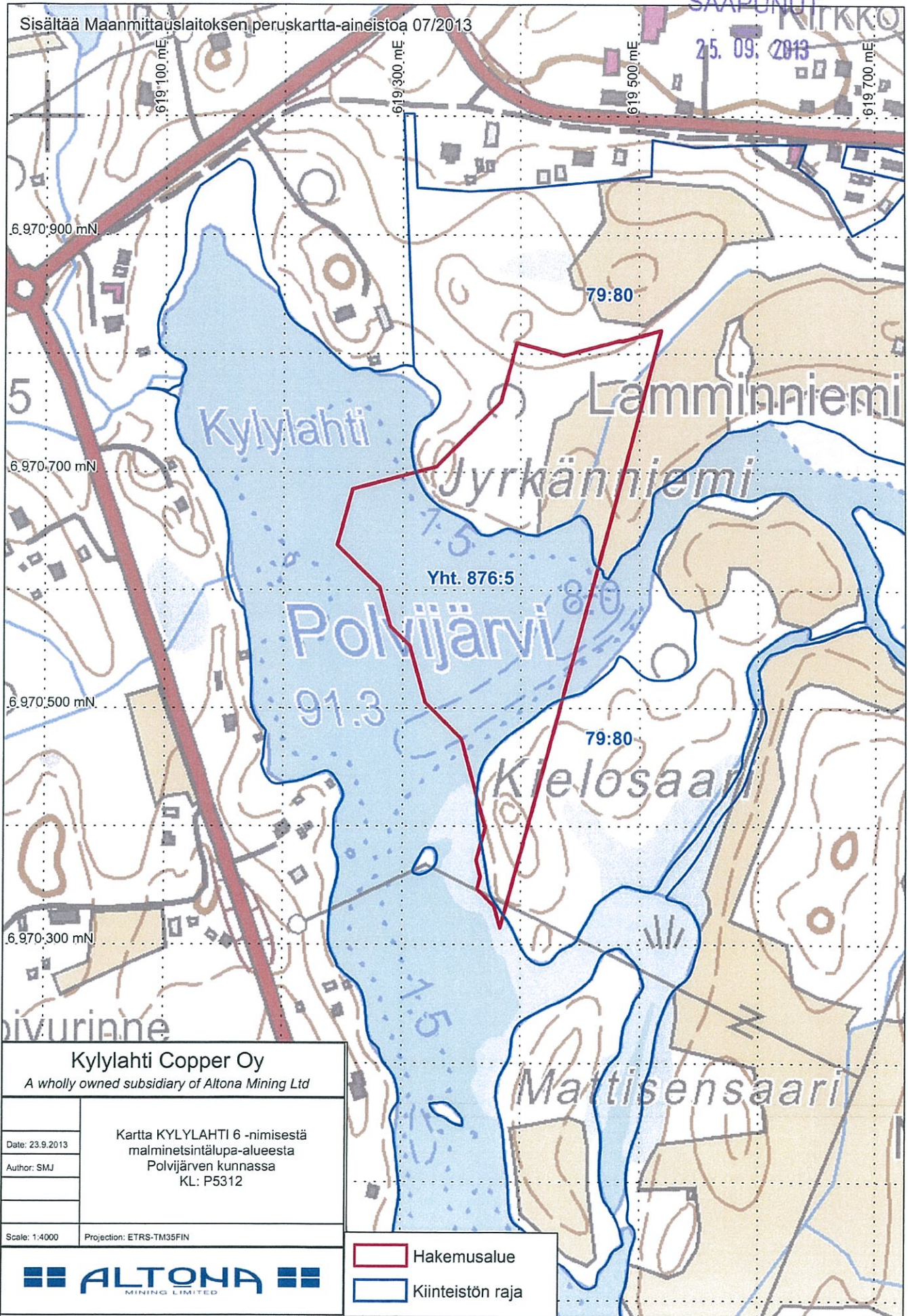
Hakemusalueen tutkimukset kuuluvat osana Kylylahti Copper Oy:n monivuotista malminetsintäprojektia, joka käsittää Kylylahden syväjatkeiden, Kylylahden ympäristön ja Outokummun ympäristön tunnettujen esiintymien selvitykset. Suunnitellut tutkimusmenetelmät sisältävät ensisijaisesti syväkairausta ja reikägeofysikaalisia mittauksia. Kairaus- ja mittaustöiden perusteella laaditaan lopuksi uudet geologiset ja malmimallit sekä malmiarviot.

ML2013:0058

SAAPUNUT

25. 09. 2013

Sisältää Maanmittauslaitoksen peruskartta-aineistoa 07/2013



Kylylahti Copper Oy

A wholly owned subsidiary of Altona Mining Ltd

Date: 23.9.2013

Author: SMJ

Kartta KYLYLAHTI 6 -nimisestä
malminetsintälupa-alueesta
Polvijärven kunnassa
KL: P5312

Scale: 1:4000

Projection: ETRS-TM35FIN

ALTONA
MINING LIMITED

 Hakemusalue

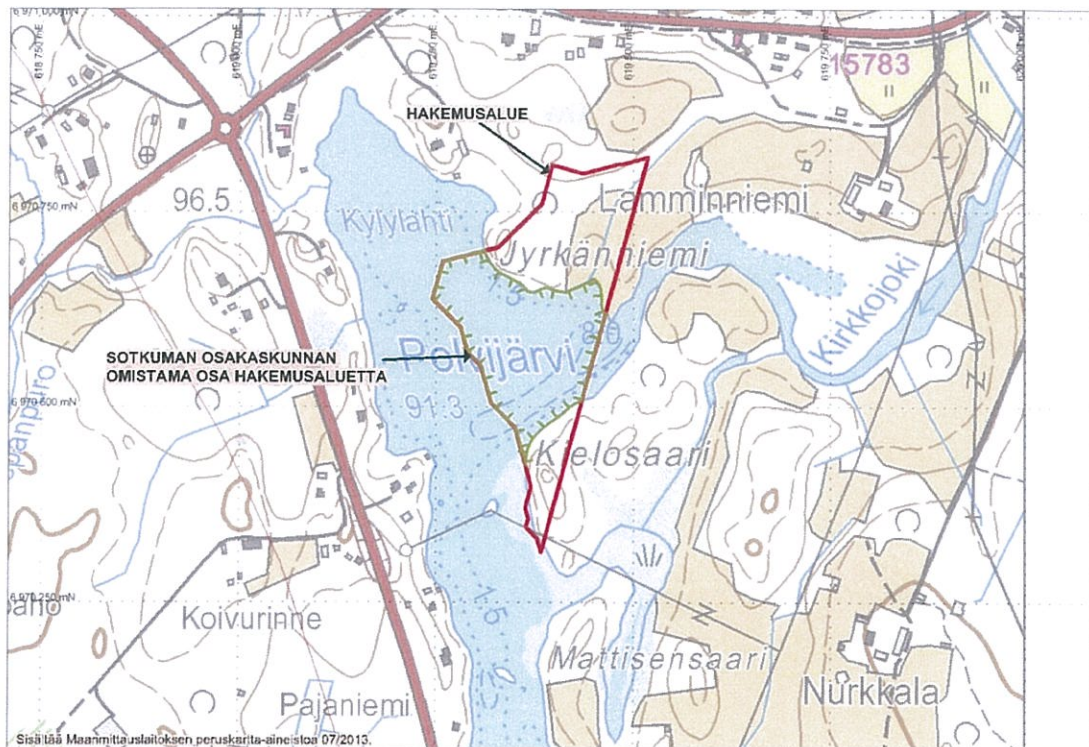
 Kiinteistön raja

Sotkuman osakaskunta

25.09.2013

KYLYLAHTI 6 MALMINETSTINÄLUPA JATKOAIKAHAKEMUS

Olemme hakemassa jatkoaikaa valtaukselle Kylylahti 6, joka samalla muuttuu malminetsintäluvaksi. Hakemusalue sijoittuu osittain osakaskuntanne vesialueelle (kuva alla). Polvijärven kunnan alueella sijaitseva, noin 6 hehtaarin suuruinen hakemusalue sijoittuu Kylylahden malmin oletetulle eteläiselle jatkealueelle.



Kylylahti Copper Oy on aloittanut monivuotisen malminetsintäprojektin, johon merkittävänä osana kuuluu Kylylahden malmin eteläisten jatkeiden ja esiintymän ympäristön malminetsintäkohteiden tutkimukset. Projekti on käynnistynyt tämän syksyn aikana Kylylahden malmin syvyysjatkeiden kairauksilla. Kylylahden tutkimusten jälkeen projekti etenee muiden Outokummun ympäristössä sijaitsevien esiintymien syväkairaukseen ja reikageofysikaalisiin mittauksiin.

KYLYLAHTI COPPER OY

Sanna Juurela
Projektigeologi
Puh. +358 50 5890470
e-mail. sjuurela@altonamining.com



POLVIJÄRVEN KUNTA
Rakennustarkastaja

03.10.2013

SAAPUNUT

16. 10. 2013

KYLYLAHTI COPPER OY
Projektigeologi Sanna Juurela
Sänkinotkonkatu 6
83500 OUTOKUMPU

Kylylahti Copper Oy:n esittämään malminetsintäalupa-alueen kaavoitustilanne, sekä alueen käyttöä koskevat rajoitukset.

Joensuun seudun yleiskaava 2020

Alueella on voimassa ympäristöministeriön 29.12.2009 vahvistama Joensuun seudun yleiskaava. Kartalle merkityt Polvikoski 1 ja 2, Kylylahti 6, Sukkula 1 ja 2, sekä Saramäki 2 valtausalueet ovat yleiskaavassa osoitettu maa- ja metsätalousvaltaiseksi alueeksi (M).

Liitteenä 4 karttaotetta Joensuun seudun yleiskaavasta

Alueella ei ole kunnan tiedossa olevia maankäytön rajoituksia

Polvijärvellä 03.10.2013

Ari Soikkeli
2. Rakennustarkastaja

