

KUULUTUS

Turvallisuus- ja kemikaalivirasto (Tukes) kuuluttaa kaivoslain (10.6.2011/621) 40 §:n nojalla

Malminetsintälupahakemuksen

Hakija: Karelian Diamond Resources Ltd
Alueen nimi: Riihivaara 24, 24 A ja 24 B
Lupatunnus: ML2013:0061
Alueen sijainti ja koko: Kuhmo; 131,95 ha

Kuvaus hakemuksen mukaisesta toiminnasta

Hakijan pitää tutkimusaluetta timanttikriittisenä ja alueen geologia mahdollistaa timanttiesiintymien olemassaolon. Yhtiö on suunnitellut malminetsintäalueelle tutkimusohjelman joka käsittää mm. moreeninäytteiden keräämistä joko lapiolla kaivaen tai tarvittaessa kaivinkoneella, maastogeofysikaalisia tutkimuksia sekä mahdollisesti myös syväkairauksia.

Alue sijaitsee liitekartan osoittamalla paikalla, Kuhmon kaupungin alueella alueella.

Mielipiteet ja muistutukset

Mielipiteet ja muistutukset hakemuksesta voi lähettää 31.12.2014 mennessä lupatunnus mainiten Tukeksiin, osoitteeseen Valtakatu 2, 96100 Rovaniemi, tai sähköisesti doc- tai rtf-tiedostona osoitteeseen kaivosasiat@tukes.fi

Hakemuksen nähtävilläolo

Hakemusasiakirjat ovat nähtävänä Kuhmon kaupungin virastotalossa (Kainuuntie 82), Tukesin kirjaamossa (Opastinsilta 12 B, Helsinki), Tukesin Rovaniemen toimipaikassa (Valtakatu 2, Rovaniemi) ja Tukesin internet-sivuilla (www.tukes.fi/lupahakemuskuulutukset).

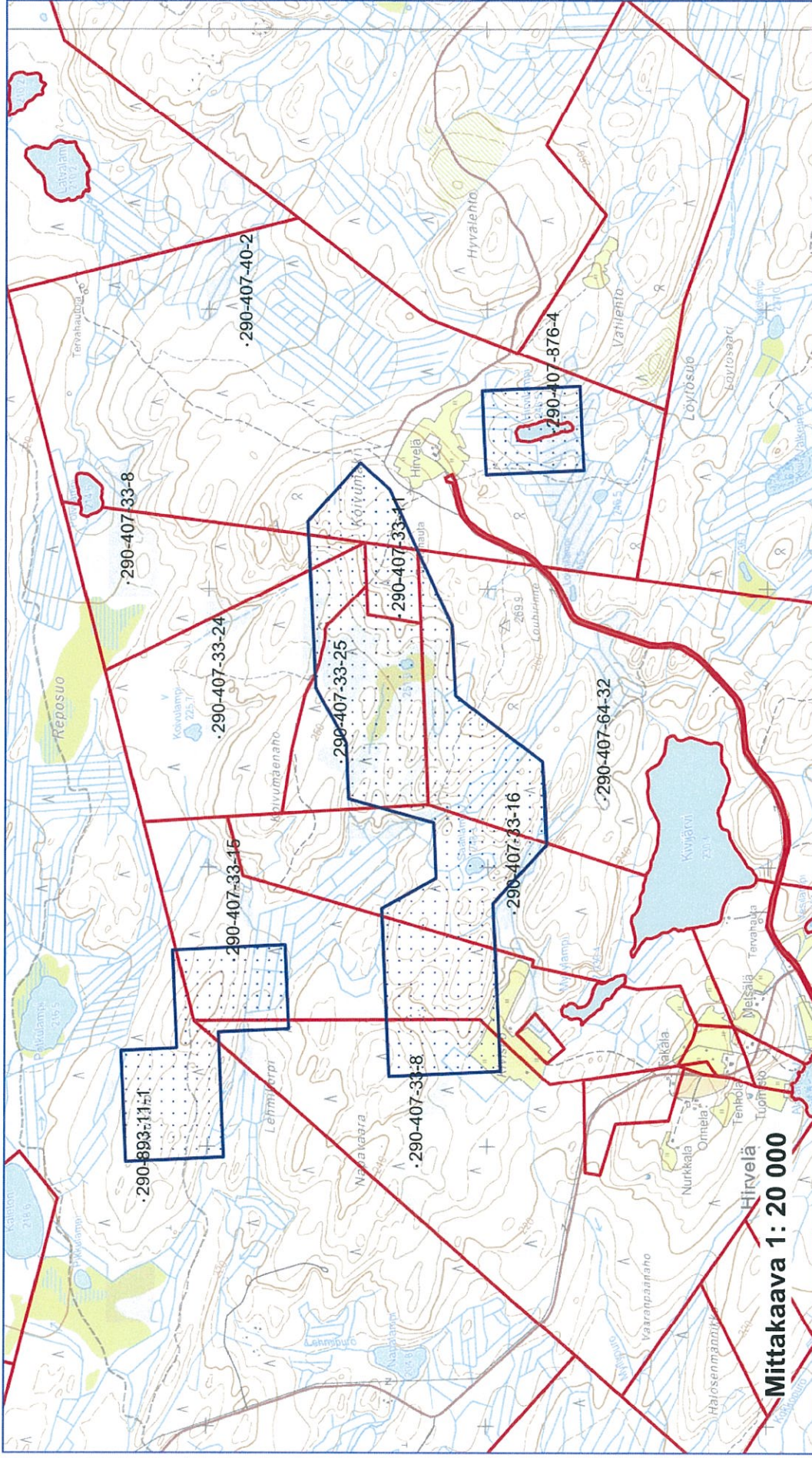
Lisätietoja Jani Jäsberg puh.050 5052 069 jani.jasberg@tukes.fi tai kaivosasiat@tukes.fi

Kuulutettu 1.12.2014

Pidetään nähtävänä 31.12.2014 asti.

Kartta malminetsintäluupahakemusalueesta (mittakaava ohjeellinen)

Liite 1



Karelian Diamond Resources Plc.
Riihivaara 24, 24 A ja 24 B
ML2013:0061

Malminetsintäluupahakemusalue

tukes
Turvallisuus- ja kemikaalivirasto

SAAPUNUT

02.10.2013
ML2013:0061

tukes
Turvallisuus- ja kemikaalivirasto

MALMINETSINTÄ- LUPAHAKEMUS

HUOM!

Ennen lomakkeen täyttämistä, tutustu erilliseen liitteeseen: [Huomioitavat lain ja asetuksen kohdat](#) (klikkaa linkkiä).

- Uusi malminetsintälupahakemus Jatkoaikahakemus
(valtaus, malminetsintälupa)

Liittyvä lupatunnus

1. Tiedot hakijasta ja tämän edellytyksistä haettavaan toimintaan



1.1 Hakija (ei sivuliike) Karelian Diamond Resources Public Limited Company	1.2 Yhteystiedot (osoite ja puhelinnumero) 10 Upper Pembroke Street Dublin 2 Irlanti Hakijaa edustaa Suomessa: Asianajaja Mika Alanko Roschier Asianajotoimisto Oy Keskuskatu 7A 00100 Helsinki 020 506 6270	1.3 Kotipaikka Irlanti
1.4 Sähköposti Hakijaa edustaa Suomessa: mika.alanko@roschier.com		1.5 Y-tunnus Karelian Diamond Resources Public Limited Company Suomen sivuliike: 2433152-5

- 1.6 Virkatodistus (liitteenä) 1.7 Kaupparekisteriote (liitteenä)

1.8 Malminetsinnän rahoitus esitettyyn toimintaan Rahoitusta varataan syntyvän tarpeen mukaan. Juoksevat menot liittyvät tuloksiin ja menot muuttuvat sitä mukaa kun tuloksia valmistuu, esim. positiiviset tulokset vähän kustannuksia aiheuttavasta näyteohjelmasta tietyllä alueella voi tarkoittaa, että siirrytään korkeamman kustannuksen kairausohjelmaan. Hakijayhtiön malminetsintäkustannukset Suomessa ovat vuositasolla olleet keskimäärin kuusinumeroinen luku viimeisten viiden vuoden aikana.	1.9 Henkilöstö ja sen asiantuntemus Hakijayhtiön vanhempi geologi, William Kevin McNulty, on European Federation of Geologist jäsen, jäsennumero 741, ja hän on raportointiohjeiden mukaan kompetentti henkilö, jolla on syvälinen ja maailmanlaajuinen osaaminen, mukaan lukien kokemusta Suomesta, kuten on muillakin hakijayhtiön lukuun työskentelevillä geologeilla ja konsulteilla. GTK ja/tai muut asiantuntijakonsultit ja/tai muu henkilökunta voi hakijayhtiön toimeksiannosta suorittaa malminetsintää. Selvyyden vuoksi todetaan, ettei kaikki malminetsintätoiminta ole välttämättä GTK:n vastuulla, vaikka hakijayhtiö olettaa, että GTK tulee suorittamaan huomattavan osan.
--	---

2. Alue, sen sijainti ja sen käyttöä mahdollisesti koskevat rajoitukset



2.1 Hakijan ehdotus nimeksi Riihivaara 24, Riihivaara 24 A ja Riihivaara 24 B, kuten liitekartoista ilmenee.	2.2 Hakemusalueen pinta-ala ja sijainti Kuhmon kaupunki Riihivaara 24: 94,7 ha Riihivaara 24 A: 26,7 ha Riihivaara 24 B: 10,5 ha	2.3 Kaavoitustilanne Alueella on voimassa 29.4.2009 voimaan tullut Kainuun maakuntakaava. Maakuntakaavassa ei ole osoitettu alueelle aluevarauksia tai suunnittelumääräyksiä. Alueella ei ole muita kaavoja eikä Kuhmon kaupungilla ole alueelle maankäytön suunnitelmia. Kuhmon kaupungin vahvistus liitteenä 2.3.
--	---	--

Lomake jatkuu seuraavalla sivulla >>

2.4 Luonnonsuojelutilanne

Julkisen OIVA-tietokannan mukaan alue ei kuulu valtioneuvoston vahvistamiin luonnonsuojeluohjelma-alueisiin tai Natura 2000-verkostoon eikä alueella sijaitse pohjavesialueita. Otteet kannasta esitetty liitteissä 2.4a ja 2.4b.

Hakijayhtiö täydentää hakemustaan suojeltujen ja uhanalaisten eliöiden osalta myöhemmin saatuaan lausunnon Kainuun ELY-keskukselta.

2.5 Muun lainsäädännön rajoitukset

Alueella ei hakijayhtiön käsityksen mukaan ole voimassa kaivoslain mukaisia lupia tai varauksia.


Alueella ei ole muinaisjäännösrekisterin perusteella muinaismuistolain mukaisia muinaisjäännöksiä.

2.6 Arvio alueella olevista kaivosmineraaleista ja selvitys, mihin arvio perustuu

Karjalan kratonin Suomen puoleisen osan timanttikirittisyys johtuu siitä, että se koostuu vanhoista, yli 2,5 miljardin ikäisistä arkeisista kivistä ja siitä, että sieltä on löytynyt useita kymmeniä timanttipitoisia kimberliittejä. Kratonin merkitys perustuu erittäin paksuun, kylmään litosfääriseen vaippaan, jossa vallitsevat timanttiesiintymiselle sopivat olosuhteet. Kokonaisuudessaan kratoni kattaa itäisen Suomen ja luoteisen Venäjän ja pieniä osia pohjoisesta Norjasta ja Ruotsista. Haettu valtausalue sijaitsee tällä timanttikirittisellä alueella.

3. Malminetsintäalueeseen liittyvät asianosaiset ja heidän tietonsa



3.1 Malminetsintälupahakemus alueeseen liittyvien asianosaisten ja maanomistajien osalta pyynnöstä toimitetaan erilliset liitteet (Excel-tiedostot). Tiedostoista käy ilmi asianomaisen nimi, osoite, tilarekisterinumero, yksittäisen tilan rajat sekä pinta-ala. 

3.2 Muut kuin yksityiset asianosaiset (alueeseen liittyvät elinkeinot ja yhteiset alueet)

Yhteinen vesialue 290-411-876-4. Vesialueen osakkaiden yhteystiedot esitetään muiden asianosais- ja maanomistajatietojen yhteydessä.

Muihin kuin yksityisiin asianosaisiin voi lukeutua myös Kuhmon kaupunki, Kainuun ELY-keskus, Kainuun liitto ja Pohjois-Suomen aluehallintovirasto.

4. Selvitys toimintaa koskevista suunnitelmista



4.1 Tutkimusmenetelmät, -välineet ja aikataulu

Ks. liitteenä 5, 5a ja 5b olevat aluekohtaiset etsintäsuunnitelmat.

Suunnitelman mukaan malminetsinnässä käytetään työvälineinä kaivinta, liikennevälineitä henkilökunnalle, geofysikaalisia laitteita ja tarpeen vaatiessa kairausalustaa tai muita laitteita, joita käytetään malminetsinnässä.

Suunnitellut malminetsintämenetelmät sisältävät normaalisti maa- tai kivilastunäytteiden keräämistä ja tarpeen vaatiessa kaivimen käyttämistä, jotta päästään käsiksi moreeninäytteiden pohjaan. Lisäksi, mikäli perusteltua, voidaan kaivaa oja tai tehdä kairauksia, jotta saadaan sisunäytteitä ja muuta dataa.

4.2 Kaivannaisjätteen jätehuoltosuunnitelma

Toiminnassa ei synny jättemaata tai jätekiveä.

5. Toiminnan ympäristö- ja muut vaikutukset



5.1 Vaikutukset ympäristön- ja luonnonsuojeluun, vesistöihin, pohjaveteen, ihmiseen ja maa- tai kallioperään

Ympäristövaikutuksia on arvioitu aluekohtaisissa etsintäsuunnitelmissa, jotka ovat liitteinä 5, 5a ja 5b.

6. Ilmoitus malminetsintäalueelle rakennettavista väliaikaisista rakennelmista



6.1 Hakija ei aio rakentaa malminetsintäalueelle väliaikaisia rakennelmia

6.2 Työstä vastaa

6.3 Rakennelmien tiedot ja sijainti

(line-tiedosto)

6.4 Käyttötarkoitus ja käytön kesto

7. Kaivoslain edellyttämien liitteiden, aineistojen ja selvitysten tarkastuslista



- 7.1 Virkatodistus liitteenä
- 7.2 Kaupparekisteriote liitteenä
- 7.3 Sähköiset paikkatietotiedostot
- 7.3.1 Malminetsintäluva-alue (koko alueen rajat), josta esteet on rajattu pois (kts.liite 1) (MapInfo-tiedosto ETRS-TM35FIN)
- 7.3.2 Yleispiirteinen kartta, joka osoittaa hakemuksen kohteena olevan alueen sijainnin (Pdf-tiedosto ETRS-TM35FIN)
- 7.3.3 Malminetsintäluva-aluetta leikkaavat tilarajat omana tiedostona (ei rajanaapureita) (MapInfo-tiedosto ETRS-TM35FIN)
- 7.3.4 Malminetsintäluva-alueen maanomistajat
(Excel-tiedosto, joka toimitetaan vasta viranomaisen pyynnöstä ennen hakemuksen kuuluttamista.
Malli: <http://www.tukes.fi/fi/Toimialat/Kaivokset/Malminetsintaluvat-ja-iatkoajat/Malminetsintalupa/>)
- 7.4 Selvitys kunnalta hakemuksen kohteena olevasta alueesta ja sen kaavoitustilanteesta, alueen käyttöä koskevista rajoituksista sekä niistä, joiden etua, oikeutta tai velvollisuutta asia saattaa koskea (asianosainen).
(Selvitys voidaan toimittaa myöhemmin, mutta ennen kuin hakemus kuulutetaan)
- 7.5 Kaivannaisjätteen jätehuoltosuunnitelma liitteenä
- 7.6 Kaivannaisjätehuoltosuunnitelma on tehty ympäristönsuojelulain nojalla
- 7.7 Viranomaisen todistukset, rekisteriotteet ja vastaavat asiakirjat, joilla varmennetaan hakemuksessa esitettyjen tietojen sekä säädettyjen vaatimusten huomioon ottaminen
- 7.8 Selvitys rakennelmista malminetsintäalueella ja niiden sijainti liitteenä tai ilmoitus ettei niitä ole
- 7.9 Liitteenä luonnonsuojelulain 65 §:ssä tarkoitetusta arvioinnista ja ympäristövaikutusten arviointimenettelystä annetun lain (468/1994) mukainen ympäristövaikutusten arviointiselostus tai Natura-arvio.
- 7.9.1 Liitteenä tarkka tutkimussuunnitelma suojelualueelta, joka sisältää kulku-urat ja yksityiskohtaiset tutkimuskohteet paikkatiedostoina (Tab-tiedosto ETRS-TM35FIN)
- 7.9.2 Tiivistelmä Natura-arviosta ja sen liitteissä esitetyistä tiedoista kuulutusta varten (vain julkiset tiedot)*
- 7.10 Tiivistelmä hakemuksessa ja sen liitteissä esitetyistä tiedoista kuulutusta varten*
- 7.10.1 Tätä malminetsintäluvahakemusta voidaan käyttää kuulutusasiakirjana, eikä erillistä tiivistelmää hakemuksesta toimiteta
- 7.11 Merkinnät hakemustietojen julkisuudesta*
- 7.12 Hakemukseen liittyviä yhteisiä alueita**

*) Luvan hakijan tulee ilmoittaa lupahakemuksen toimittamisen yhteydessä perusteltu käsityksensä siitä, miltä osin lupahakemus tai sen liitteet sisältävät viranomaisten toiminnan julkisuudesta annetun lain (621/1999) tai muun lainsäädännön mukaan salassa pidettäviä tietoja. Hakijan tulee mahdollisuuksien mukaan toimittaa hakemuksen yhteydessä yleisluontoinen yhteenveto 1 momentissa tarkoitetuista hakemuksen tiedoista, joita voidaan esittää yleisölle.

**) Jos kaivoslain 34 §:n mukainen hakemus koskee yhteisalueilla (758/1989) tarkoitettua yhteistä aluetta tai yhteismetsälaissa (109/2003) tarkoitettua yhteismetsää, hakemukseen on liitettävä sellainen selvitys, joka on tarpeen tiedoksiannon toimittamiseksi yhteisen alueen tai yhteismetsän osakaskunnalle. Vna (391/2012)

8. Vakuus malminetsintälupaa varten

8.1 Hakijan ehdotus vakuudeksi hakemuksessa esitetylle toiminnalle ja perustelut

Suunnitelmien mukaan ja suunnitellun malminetsintätoiminnan luonne huomioon ottaen toiminnasta ei aiheudu tarvetta ennallistamiselle, eikä hakijayhtiön mukaan vakuudelle ole tarvetta.

9. Malminetsintäluvan jälkitoimenpiteet

9.1 Selvitys jälkitoimenpiteistä malminetsintälupa-alueella toiminnan lopettamisen jälkeen

Kts. kohta 8.1 ja liitteinä 5, 5a ja 5b olevat etsintäsuunnitelmat.

JATKOAIKAHAKEMUS

(Tämä osa koskee edellisten lisäksi vain valtauksien ja malminetsintälupien jatkoaikahakemuksia)

10. Malminetsintäluvan voimassaolon edellytykset



10.1 Selvitys malminetsinnän tehokkuudesta, tehdyistä toimenpiteistä, tuloksista ja kustannuksista

10.2 Selvitys esiintymän hyödyntämismahdollisuuksista ja jatkotutkimusten tarpeellisuudesta

10.3 Perustelut alueen rajaukselle

11. Lisätietoja



11.1 Lisätietoja malminetsintälupaa varten

12. Lomakkeen lähettäminen

Voit tulostaa ja tallentaa lomakkeen itsellesi ao. painikkeiden avulla.

Lomake lähetetään sähköisesti Tukesiin **Tallenna ja lähetä lomake** -painiketta painamalla; ohjelma pyytää sinua ensin tallentamaan lomakkeen jonka jälkeen sen voi lähettää oman tietokoneesi sähköpostiohjelmalla Tukesiin.

Voit lähettää lomakkeen

tukes.fi.

Allekirjoitus

Nimenselvennys

HUOM!

Muistithan ennen lomakkeen täyttämistä tutustua erilliseen liitteeseen: [Huomioitavat lain ja asetuksen kohdat](#) (klikkaa linkkiä).

Jotta hakemus saa kaivoslain (621/2011) 32 §:n mukaisen etuoikeuden kohteelle, on kaikki kaikkiin kohtiin vastattava ja kaivoslain 34§:n edellyttämällä tavalla, 7 § JA 9 §:n esteet huomioiden. Vastaa kaikkiin kohtiin ja POISTA ESTEET ALUERAJAUKSESTA.

SAAPUNUT

02. 10. 2013

ML 2013: 0061

Riihivaara 24: malminetsintäluvan hakeminen

Etsintäsuunnitelma ja aikataulu

Karjalan kratonin Suomen puoleisen osan timanttikriittisyys johtuu siitä, että se koostuu vanhoista, yli 2,5miljardin ikäisistä arkeisista kivistä ja siitä, että sieltä on löytynyt useita kymmeniä timanttipitoisia kimberliittejä. Kratonin merkitys perustuu erittäin paksuun, kylmään litosfääriseen vaippaan, jossa vallitsevat timanttiesiintymiselle sopivat olosuhteet. Kokonaisuudessaan kratoni kattaa itäisen Suomen ja luoteisen Venäjän ja pieniä osia pohjoisesta Norjasta ja Ruotsista. Haettu valtausalue sijaitsee tällä timanttikriittisellä alueella.

Kenttätöihin kuuluu moreeninäytteiden kerääminen joko käsin lapiolla kaivaen tai tarvittaessa kaivinkoneella. Näytteenoton päätyttyä pintamaat palautetaan paikalleen ja näytteenottokohteet valitaan maastossa siten, että kasvillisuusvahingot jäävät mahdollisimman pieniksi. Näytteet kuljetetaan laboratorioon analysointia ja tutkimusta varten. Näytteenoton tekee joko yhtiö itse tai Geologian tutkimuskeskus(GTK) tilaustutkimuksina. Kaivinkonetta käytettäessä näytteenotossa toimii paikallinen urakoitsija alihankkijana.

Ohjelmaan saattaa sisältyä myös syväkairauksia, jossa käytetään urakoitsijana joko GTK:ta tai kairauspalveluihin erikoistuvaa yhtiötä. Kairausurakoitsija on vastuussa kaikesta mobilisaatioon liittyvistä asioista, kairanäytteiden ottamisesta ja prosessoinnista sekä kairauspaikkojen ennallistamisesta. Urakoitsijan on pidettävä huolta siitä, että kairauspaikoille ei jää jätteitä tai kalustoa. Kairauskaluston kuljetuksissa maastossa käytetään mahdollisuuksien mukaan hyväksi jo mahdollisesti olemassa olevia kulku-uria. Itse kairauskalusto koostuu keveästä teloilla liikkuvasta kairausyksiköstä sekä mönkijäperäkärä-yhdistelmästä, jota käytetään huoltokuljetuksiin.

Kairaukset ajoitetaan sopiviin vuodenaikoihin, korkeilla ja maapohjaltaan kovilla alueilla voidaan kairata milloin vain. Sen sijaan soilla ja muilla huonosti kantavilla pehmeäpohjaisilla alueilla kairaukset on ajoitettava talviaikaan, jolloin jäätyminen vuoksi maastovauriot jäävät vähäisiksi. Kairauskoneissa on käytössä suljettu vesikierto, jolloin lieju- ym. päästöjä ei pääse syntymään. Kairasydämet kuljetetaan muualle tutkittaviksi ja kairauspaikka ennallistetaan. Kulkureitit sovitaan maanomistajan ja jos tarpeen alueellisen ympäristön viranomaisen kanssa; näin pystytään välttämään tarpeettomat luontovahingot. Joskus saattaa olla tarpeen vahvistaa kulkureitit jäädyttämällä ne etukäteen. Polttoaine- tai öljypäästöjen varalle kairausryhmällä on mukanaan turvetta jota voidaan käyttää vuodon imeyttämiseen.

Kairauksia edeltävät maastogeofysikaaliset mittaukset, jotta kairauskohteet voidaan määrittää tarkasti. Mittaukset tehdään jalan kulkemalla ja GPS- paikannukseen perustuen. Mittaukset tekee urakoitsija eikä siinä synny mitään maastovaurioita.

Edellä kuvatusta ohjelmasta saadut tulokset arvioidaan ja niiden perusteella suunnitellaan mahdolliset jatkotoimet jotka todennäköisimmin käsittävät tarkentavaa maaperänäytteenottoa ja syväkairausta.

toimenpide	vuosi 1	vuosi 2	vuosi 3	vuosi 4
maaperänäytteenotto				
syväkairaukset				
tutkimukset ja raportointi				
tulosten arviointi				
mahdolliset jatkotoimet				

KUHMO

KUHMON KAUPUNKI
Kaavoitus- ja mittauspalvelut
PL 15
88901 KUHMO

SAAPUNUT

02. 10. 2013

ML 2013 : 0061

Sanna Rättyä

Kaavoittajan lausunto

Alueella on voimassa 29.4.2009 voimaan tullut Kainuun maakuntakaava 2020. Maakuntakaavassa ei ole osoitettu alueelle aluevarauksia tai suunnittelumääräyksiä.

Alueella ei ole voimassa muita kaavoja eikä Kuhmon kaupungilla ole alueelle maankäytön suunnitelmia.

Kuhmossa 24.9.2013

Mika Hakkarainen
Maanmittausinsinööri
Kuhmon kaupunki

LIITE

Aluerajaus

KUHMON KAUPUNKI

Postiosoite PL 15, 88901 Kuhmo
Käyntiosoite Kainuuntie 82
Puh. (08) 615 5521 Fax (08) 6155 5232
etunimi.sukunimi@kuhmo.fi
www.kuhmo.fi