

14.4.2014

KUULUTUS

Turvallisuus- ja kemikaalivirasto (Tukes) kuuluttaa kaivoslain (10.6.2011/621) 40 §:n nojalla

Malminetsintälupahakemuksen (jatkoaika)

Hakija: AA Sakatti Mining Oy
Lupa-alueen nimi: Kersilö 24, Karhukumpu E2, Mylly 4
Lupatunnus: ML2013:0064
Alueen sijainti ja koko: Sodankylä, 275,09 ha

Kuvaus hakemuksen mukaisesta toiminnasta

Tehtyjen selvitysten perusteella yhtiö on suunnitellut malminetsintäalueelle tutkimusohjelman joka käsittää mm. geofysikaalisia maastomittauksia eri menetelmiä käyttäen (mm. syväluotauvat menetelmät), pohjamoreeninäytteenottoa sekä syväkairauksia.

Alue sijaitsee liitekartan osoittamalla paikalla Sodankylän kunnan alueella.

Mielipiteet ja muistutukset

Mielipiteet ja muistutukset hakemuksesta voi lähettää 14.5.2014 mennessä lupatunnus mainiten Tukesiin, osoitteeseen Valtakatu 2, 96100 Rovaniemi, tai sähköisesti doc- tai rtf-tiedostona osoitteeseen kaivosasiat@tukes.fi

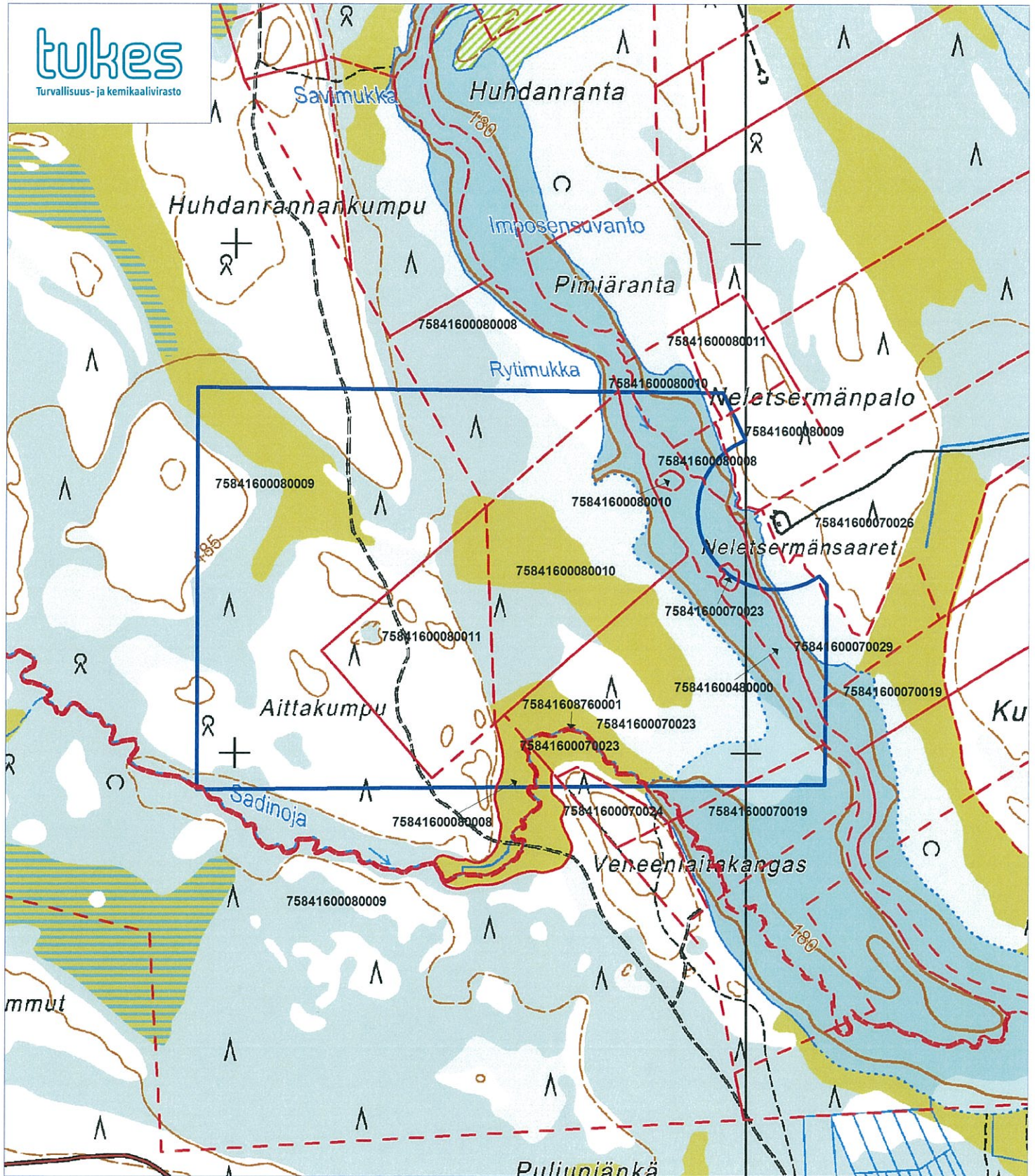
Hakemuksen nähtävilläolo

Hakemusasiakirjat ovat nähtävänä alueen Sodankylän kunnanvirastossa (Jäämerentie 1, 99600 Sodankylä), Tukesin kirjaamossa (Opastinsilta 12 B, Helsinki) ja Tukesin Rovaniemen toimipai-
kassa (Valtakatu 2, Rovaniemi), sekä Tukesin internet-sivuilla: www.tukes.fi/kaivosasiat

Lisätietoja Heikki Puhakka puh. 029-5052 201 heikki.puhakka@tukes.fi tai kaivosasiat@tukes.fi

Kuulutettu 14.4.2014

Pidetään nähtävänä 14.5.2014 asti.



AA Sakatti Mining Oy
Karhukumpu E2
Mittakaava 1: 10 000

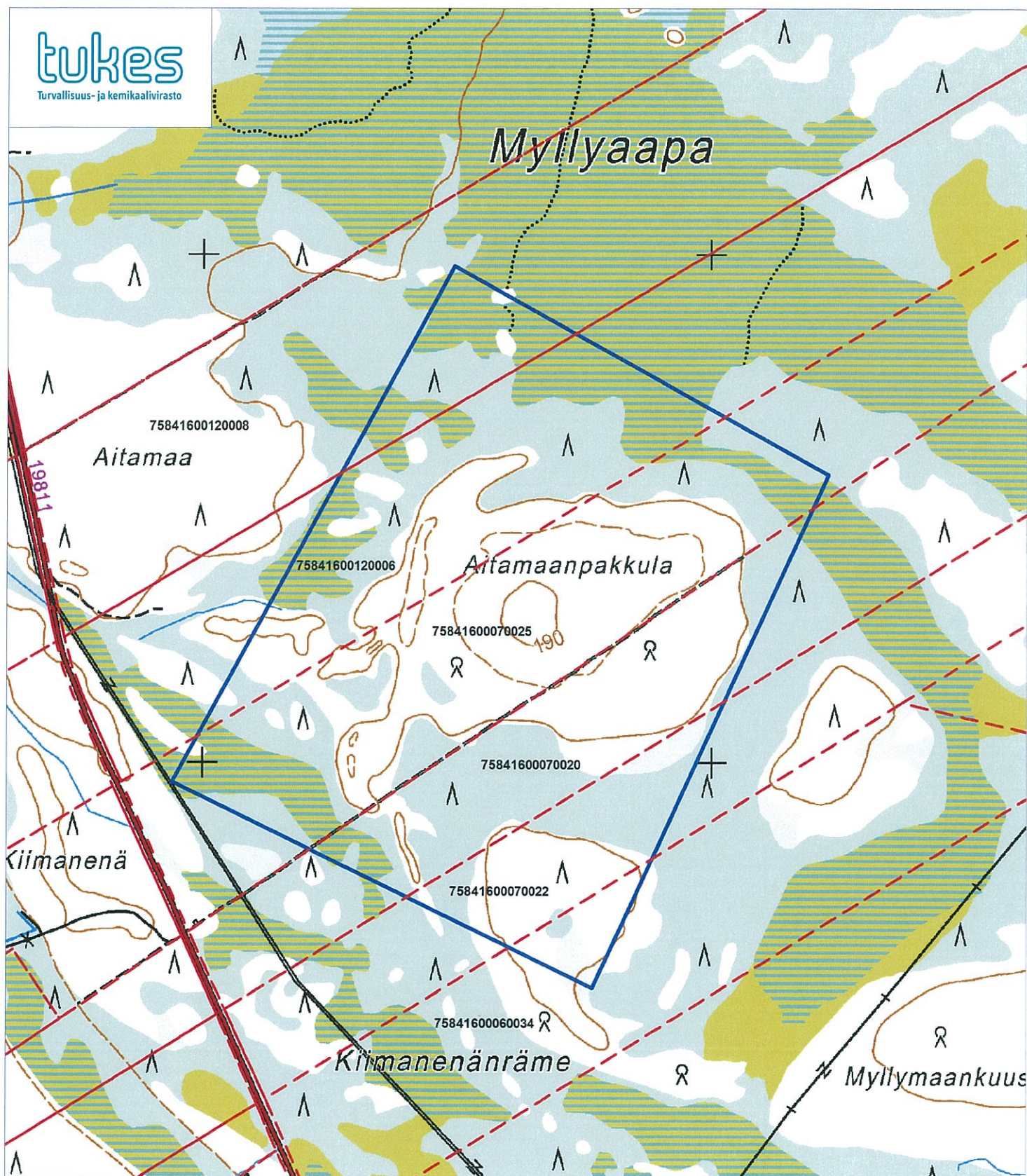
© Maanmittauslaitos
Lupa nro 18/MML/14

Kopiointi ilman Maanmittauslaitoksen lupaa kielletty

ML2013:0064

tukes

Turvallisuus- ja kemikaalivirasto



AA Sakatti Mining Oy

Mylly 4

Mittakaava 1: 10 000

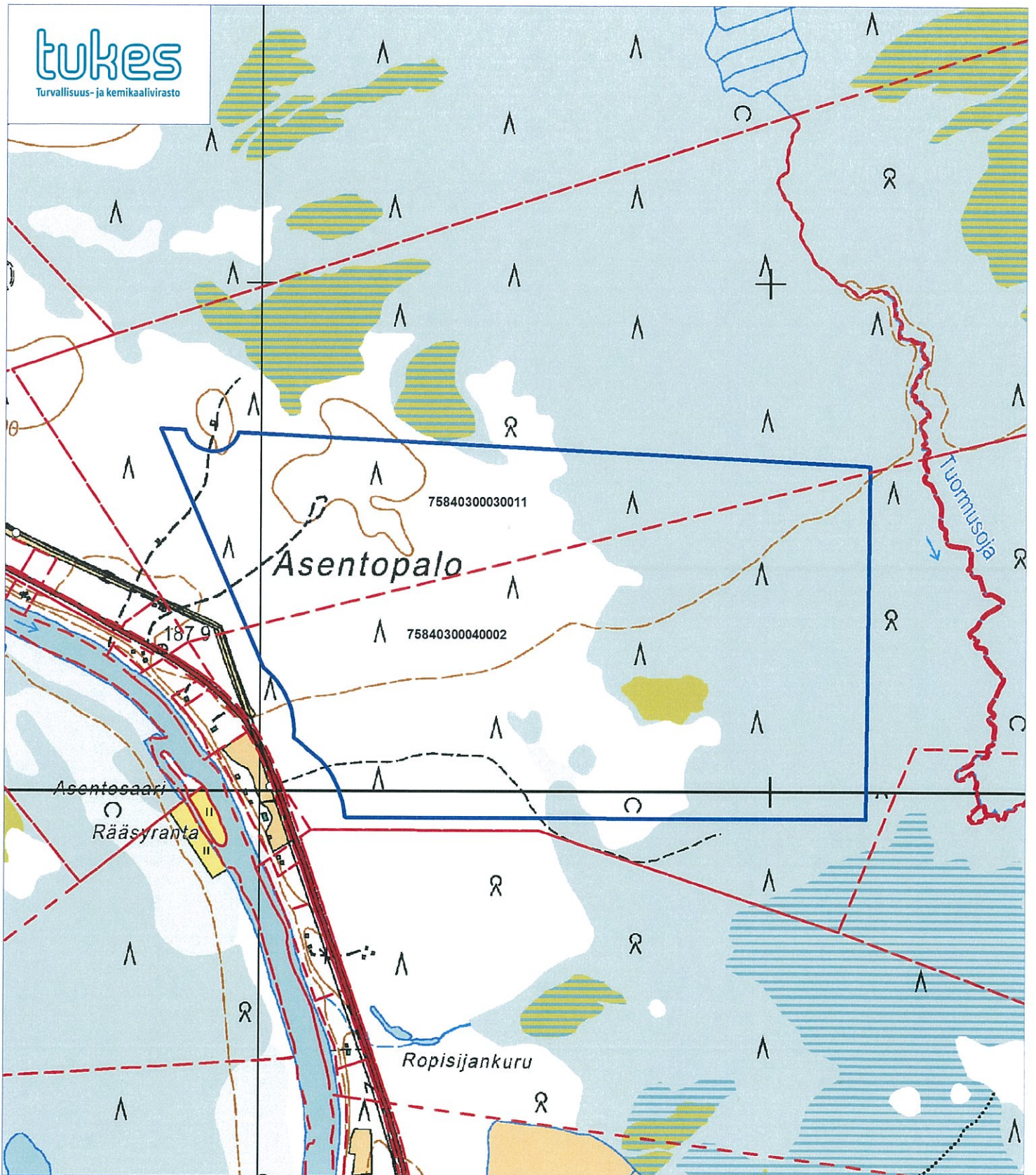
© Maanmittauslaitos

Lupa nro 18/MML/14

Kopiointi ilman Maanmittauslaitoksen lupaa kielletty

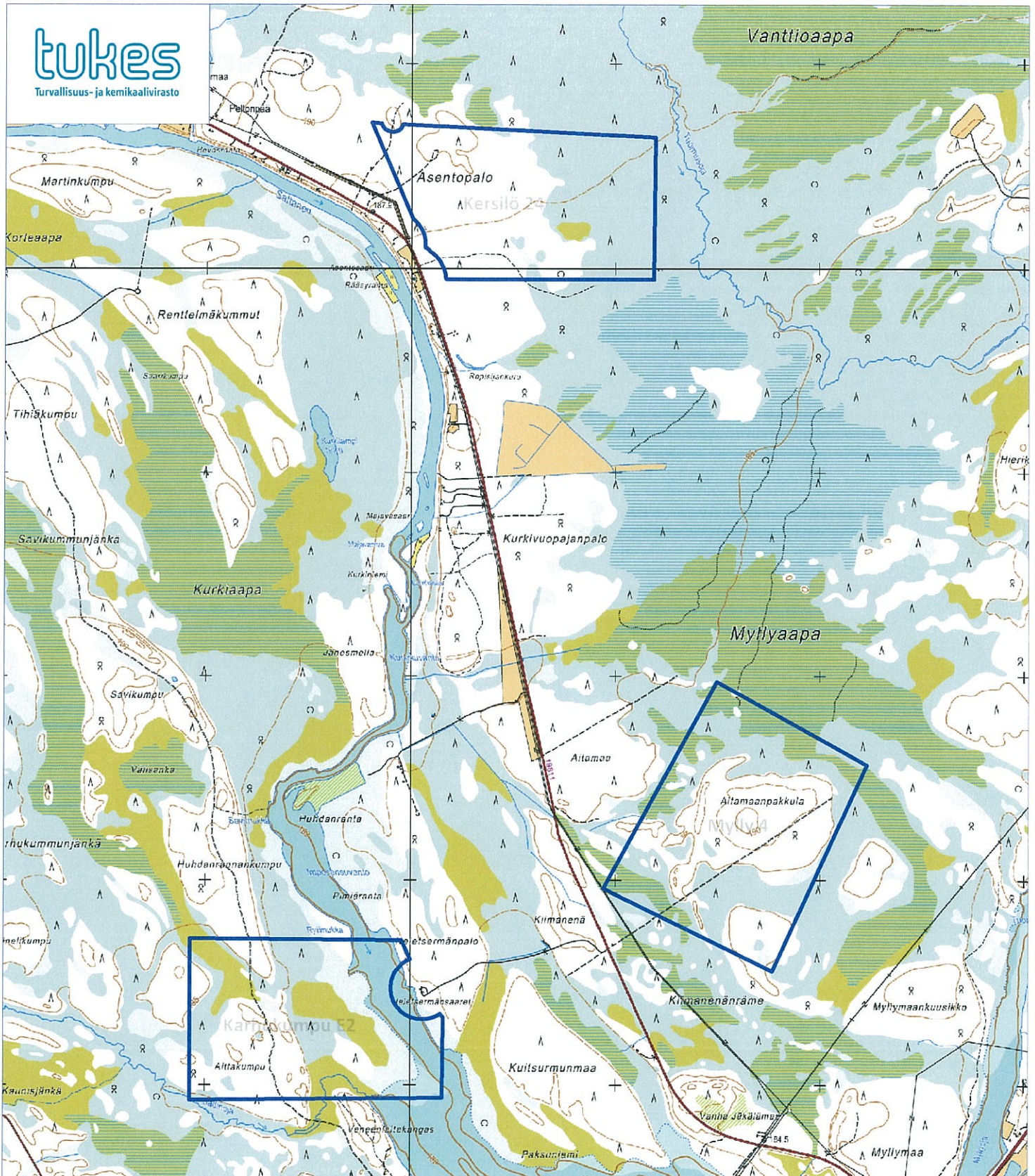
ML2013:0064

tukes
Turvallisuus- ja kemikaalivirasto



AA Sakatti Mining Oy
Kersilö 24
Mittakaava 1: 10 000
© Maanmittauslaitos
Lupa nro 18/MML/14
Kopiointi ilman Maanmittauslaitoksen lupaa kielletty

ML2013:0064



AA Sakatti Mining Oy
Kersilö 24, Karhukumpu E2 ja Mylly 4
Mittakaava 1: 25 000
© Maanmittauslaitos
Lupa nro 18/MML/14
Kopiointi ilman Maanmittauslaitoksen lupaa kielletty

ML2013:0064

MALMINETSINTÄ- LUPAHAKEMUS

SAAPUNUT

08.10.2013

ML2013:0064

tukes
Turvallisuus- ja kemikaalivirasto

HUOM!

Ennen lomakkeen täyttämistä, tutustu erilliseen liitteeseen: [Huomioitavat lain ja asetuksen kohdat](#) (klikkaa linkkiä).

Uusi malminetsintälupahakemus

Jatkoaikahakemus
(valtaus, malminetsintälupa)

Liittyvä lupatunnus

KaivNro 8067/1-3

1. Tiedot hakijasta ja tämän edellytyksistä haettavaan toimintaan

1.1 Hakija (ei sivuliike) AA Sakatti Mining Oy	1.2 Yhteystiedot (osoite ja puhelinnumero) PL 38 (Tuohiaavantie 2) 99601 Sodankylä puh:+358 16 642 368	1.3 Kotipaikka Sodankylä
1.4 Sähköposti bo.langbacka@angloamerican.com		1.5 Y-tunnus 2436768-3

1.6 Virkatodistus (liitteenä)

1.7 Kaupparekisteriote (liitteenä)

1.8 Malminetsinnän rahoitus esitettyyn toimintaan Rahoitus emoyhtiön toimesta. AA Sakatti Mining Oy on kokonaan Anglo America:n omistuksessa.	1.9 Henkilöstö ja sen asiantuntemus Sebastian Stelter , MSc-geology Senior Project Geologist- Regional Exploration , Finland. Seitsemän vuoden kokemus malminetsinnästä Saksassa, Irlannissa ja pohjoismaissa (Suomi, Ruotsi, Norja ja Grönlanti)
---	--

2. Alue, sen sijainti ja sen käyttöä mahdollisesti koskevat rajoitukset

2.1 Hakijan ehdotus nimeksi Kersilo 24, Karhukumpu E2 ja Mylly 4	2.2 Hakemusalueen pinta-ala ja sijainti Alue sijaitsee Sodankylän kunnassa. Pa 275,10ha.	2.3 Kaavoitustilanne Alueella on voimassa maakuntakaava sekä oikeusvaikutteinen Kelujärvi- Rajala osayleiskaava. Alue on kaavoissa merkitty maa- ja metsätalousvaltaiseksi alueeksi. Karhukumpu E2 on lisäksi merkitty alueeksi, jolla on erityistä ulkoilun ohjaamistarvetta.
---	---	---

2.4 Luonnonsuojelutilanne

Alueet eivät sijaitse suojelualueilla tai suojeluohjelmiin kuuluvilla alueilla.

2.5 Muun lainsäädännön rajoitukset

Alueella ei ole kaivoslain 7§:n tarkoittamia esteitä

2.6 Arvio alueella olevista kaivosmineraaleista ja selvitys, mihin arvio perustuu

Aikaisempien tutkimusten perusteella Cu, Ni, PGE ja Au.

3. Malminetsintäalueeseen liittyvät asianosaiset ja heidän tietonsa



3.1 Malminetsintälupahakemus alueeseen liittyvien asianosaisten ja maanomistajien osalta pyynnöstä toimitetaan erilliset liitteet (Excel-tiedostot). Tiedostoista käy ilmi asianomaisen nimi, osoite, tilarekisterinumero, yksittäisen tilan rajat sekä pinta-ala.

3.2 Muut kuin yksityiset asianosaiset (alueeseen liittyvät elinkeinot ja yhteiset alueet)

Alueet kuuluvat Sattasniemen paliskuntaan, joka on erityistä poronhoitoaluetta.

4. Selvitys toimintaa koskevista suunnitelmista

4.1 Tutkimusmenetelmät, -välineet ja aikataulu

- Geofysikaalisia maastomittauksia eri menetelmiä (mm syväluotaavia) käyttäen. Geofysikaalisen mittauksen osalta LT Squid. Moottorikelkka tai mönkijä geofysikaalisten maastomittausten kaluston kuljettamiseen.
- Pohjamoreeninäytteenottoa iskuporakalustolla, joka on asennettu Bandvagn-alustalle (kumiteloilla liikkuva maastokulkuneuvo).
- Syväkairauksia tela-alustaisella kairakoneella.

Aikataulu tarkentuu vasta tarvittavien lisätutkimusten osalta saatujen tutkimustulosten kokoamisen ja analysoinnin perusteella sekä lupakäsittelyn keston mukaan.

4.2 Kaivannaisjätteen jätehuoltosuunnitelma

Tutkimussuunnitelman mukaisen toiminnan seurauksena ei synny jätettä, joka vaatisi jätehuoltosuunnitelman.

Suunnitellusta toiminnasta ainoa mahdollisesti syntyvä kaivannaisjäte on syväkairauksessa syntyvä ns. kairaussoija. Nyt mahdollisesti kairattavat reiät ovat matalat ja näistä ei välttämättä nouse maan pinnalle kairaussoijaa.

Pohjamoreeninäytteenoton sekä syväkairaukseen käytettävän kaluston polttoainekäyttöiset laitteet käyttävät säiliöitä, jossa on joko kaksoispohja tai näitä pidetään erillisessä kaukalossa jotta varmistetaan että polttoainevuotoja ei pääse syntymään. Syväkairaus- sekä pohjamoreenikalustolla on vakiovarusteena myös öljynimeytysvälineet.

5. Toiminnan ympäristö- ja muut vaikutukset

5.1 Vaikutukset ympäristön- ja luonnonsuojeluun, vesistöihin, pohjaveteen, ihmiseen ja maa- tai kallioperään

Suunnitelluilla tutkimustoimenpiteillä vaikutukset vähäisiä alueella. Tutkimusten toteutuksessa huomioidaan Sattasniemen paliskunnan näkemykset toiminta alueella.

6. Ilmoitus malminetsintäalueelle rakennettavista väliaikaisista rakennelmista

6.1 Hakija ei aio rakentaa malminetsintäalueelle väliaikaisia rakennelmia

6.2 Työstä vastaa

6.3 Rakennelmien tiedot ja sijainti

tilite-
tiedoste

6.4 Käyttötarkoitus ja käytön kesto

7. Kaivoslain edellyttämien liitteiden, aineistojen ja selvitysten tarkastuslista

- 7.1 Virkatodistus liitteenä
- 7.2 Kaupparekisteriote liitteenä
- 7.3 Sähköiset paikkatietotiedostot
- 7.3.1 Malminetsintäalue (koko alueen rajat), josta esteet on rajattu pois (kts.liite 1) (MapInfo-tiedosto ETRS-TM35FIN)
- 7.3.2 Yleispiirteinen kartta, joka osoittaa hakemuksen kohteena olevan alueen sijainnin (Pdf-tiedosto ETRS-TM35FIN)
- 7.3.3 Malminetsintäalueella leikkaavat tilarajat omana tiedostona (ei rajanaapureita) (MapInfo-tiedosto ETRS-TM35FIN)
- 7.3.4 Malminetsintäalueen maanomistajat
(Excel-tiedosto, joka toimitetaan vasta viranomaisen pyynnöstä ennen hakemuksen kuuluttamista.
Malli: <http://www.tukes.fi/fi/Toimialat/Kaivokset/Malminetsintaluvat-ja-jatkoajat/Malminetsintalupa/>)
- 7.4 Selvitys kunnalta hakemuksen kohteena olevasta alueesta ja sen kaavoitustilanteesta, alueen käyttöä koskevista rajoituksista sekä niistä, joiden etua, oikeutta tai velvollisuutta asia saattaa koskea (asianosainen).
(Selvitys voidaan toimittaa myöhemmin, mutta ennen kuin hakemus kuulutetaan)
- 7.5 Kaivannaisjätteen jätehuoltosuunnitelma liitteenä
- 7.6 Kaivannaisjätehuoltosuunnitelma on tehty ympäristönsuojelulain nojalla
- 7.7 Viranomaisen todistukset, rekisteriotteet ja vastaavat asiakirjat, joilla varmennetaan hakemuksessa esitettyjen tietojen sekä säädettyjen vaatimusten huomioon ottaminen
- 7.8 Selvitys rakennelmista malminetsintäalueella ja niiden sijainti liitteenä tai ilmoitus ettei niitä ole
- 7.9 Liitteenä luonnonsuojelulain 65 §:ssä tarkoitettua arvioinnista ja ympäristövaikutusten arviointimenettelystä annetun lain (468/1994) mukainen ympäristövaikutusten arviointiselostus tai Natura-arvio.
- 7.9.1 Liitteenä tarkka tutkimussuunnitelma suojelualueelta, joka sisältää kulku-urat ja yksityiskohtaiset tutkimuskohteet paikkatiedostoina (Tab-tiedosto ETRS-TM35FIN)
- 7.9.2 Tiivistelmä Natura-arviosta ja sen liitteissä esitetyistä tiedoista kuulutusta varten (vain julkiset tiedot)*
- 7.10 Tiivistelmä hakemuksessa ja sen liitteissä esitetyistä tiedoista kuulutusta varten*
- 7.10.1 Tätä malminetsintäluvhakemusta voidaan käyttää kuulutusasiakirjana, eikä erillistä tiivistelmää hakemuksesta toimiteta
- 7.11 Merkinnät hakemustietojen julkisuudesta*
- 7.12 Hakemukseen liittyviä yhteisiä alueita**

*) Luvan hakijan tulee ilmoittaa lupahakemuksen toimittamisen yhteydessä perusteltu käsityksensä siitä, miltä osin lupahakemus tai sen liitteet sisältävät viranomaisten toiminnan julkisuudesta annetun lain (621/1999) tai muun lainsäädännön mukaan salassa pidettäviä tietoja. Hakijan tulee mahdollisuuksien mukaan toimittaa hakemuksen yhteydessä yleisluontoinen yhteenveto 1 momentissa tarkoitetuista hakemuksen tiedoista, joita voidaan esittää yleisölle.

**) Jos kaivoslain 34 §:n mukainen hakemus koskee yhteisalueissa (758/1989) tarkoitettua yhteistä aluetta tai yhteismetsälaissa (109/2003) tarkoitettua yhteismetsää, hakemukseen on liitettävä sellainen selvitys, joka on tarpeen tiedoksiannon toimittamiseksi yhteisen alueen tai yhteismetsän osakaskunnalle. Vna (391/2012)

8. Vakuus malminetsintälupaa varten

8.1 Hakijan ehdotus vakuudeksi hakemuksessa esitetyille toiminnalle ja perustelut

Yrityksen vakavaraisuuden ja tutkimussuunnitelman mukaisen toiminnan vuoksi vakuus ei ole tarpeellinen. Jätetään viranomaisen päätettäväksi.

9. Malminetsintäluvan jälkitoimenpiteet

9.1 Selvitys jälkitoimenpiteistä malminetsintäluva-alueella toiminnan lopettamisen jälkeen

Tutkimussuunnitelman mukaisen toiminnan seurauksena maastoon jää vain vähäisiä jälkiä. Tarvittavat jälkitoimenpiteet ovat malminetsintäkaluston poisvieminen kokonaisuudessaan ja jälkien loppusiivous.

JATKOAIKAHAKEMUS

(Tämä osa koskee edellisten lisäksi vain valtauksien ja malminetsintälupien jatkoaikahakemuksia)

10. Malminetsintäluvan voimassaolon edellytykset

10.1 Selvitys malminetsinnän tehokkuudesta, tehdyistä toimenpiteistä, tuloksista ja kustannuksista

Anglo American Exploration:n maastotutkimukset kattavat koko Sodankylän taajaman pohjoispuolisen alueen: Kersilö-Moskuvaara. Anglo American Exploration ja nyt AA Sakatti Mining Oy on tähän mennessä Puietti ja Karhu S valtausalueilla suorittanut seuraavat malminetsintätyöt:

- Aerogeofysiikkaa Twin Otter -kalustolla v. 2004–2005; magneettinen, EM- sekä radiometrinen mittaus
- Geologista alueellista kartoitusta v. 2003–2004
- Geokemiallista tutkimusta; pohjamooreeninäytteenottoa Kersilo 24 alueella 46 näytettä ja Karhukumpu E2 -alueella 30 näytettä ja Mylly 4-alueella 38 näytettä v. 2005–2013
- Matalalentogeofysiikkaa helikopterikalustolla: VTEM-mittauksia v. 2009 ja 2010
- Maastogeofysiikkaa: magnetometriset ja slingram-mittaukset Kersilo24-alueella yhteensä 3,96 linja-km, Karhukumpu E2 -alueella yhteensä 205 linja-km ja Mylly 4-alueella 2,4 linja-km.

Yhtiö on suorittanut vuodesta 2004 asti malminetsintätoimintaa Sodankylän kunnan alueella. Malminetsintäkustannuksista on raportoitu vuosittain viranomaiselle. Kustannukset on kohdistuneet useille valtausalueille, eikä niitä ole kohdennettu erikseen valtausalueittain.

10.2 Selvitys esiintymän hyödyntämismahdollisuuksista ja jatkotutkimusten tarpeellisuudesta

Tehtyjen selvitysten perusteella, yhtiö suunnittelee Kersilo24, Karhukumpu 2E ja Mylly 4 malminetsintälupa-alueelle tutkimusohjelman käsittäen

Geofysikaalisia maastomittauksia eri menetelmiä käyttäen mm. syväluotaavia menetelmiä

Tarkentavaa pohjamooreeninäytteenottoa.

Syväkairauksia.

Tutkimukset ajoitetaan malminetsintäluvan voimassa ollessa sekä maanomistajien että paliskunnan (Sattasniemi) näkemykset huomioiden.

10.3 Perustelut alueen rajaukselle

11. Lisätietoja

11.1 Lisätietoja malminetsintä lupaa varten

Kauppa ja Teollisuusministeriö on myöntänyt Anglo American Exploration B.V. yhtiölle 24.1.2006 Kersilo 24, Karhukumpu E2 ja Mylly 4 valtausalueet. Työ- ja Elinkeinoministeriö on vuonna 26.5.2011 myöntänyt näille 3 vuoden jatkoajan.

Anglo American Exploration on 13.2.2012 päivätyllä kirjellä TUKES:lle siirtänyt nämä valtausalueet AA Sakatti Mining Oy:lle. Tukes on tehnyt siirtopäätöksen 29.3.2012.

AA Sakatti Mining Oy hakee nyt näille 31.12.2013 raukeaville valtausalueille jatkoaikaa 3 vuotta.

12. Lomakkeen lähettäminen

Voit tulostaa ja tallentaa lomakkeen itsellesi ao. painikkeiden avulla.

Lomake lähetetään sähköisesti Tukeisiin **Tallenna ja lähetä lomake** -painiketta painamalla; ohjelma pyytää sinua ensin tallentamaan lomakkeen jonka jälkeen sen voi lähettää oman tietokoneesi sähköpostiohjelmalla Tukeisiin.

Voit lähettää lomakkeen myös itse suoraan osoitteeseen: kaivosasiat@tukes.fi.

Allekirjoitus

Nimenselvennys

Bo Långbacka

HUOM!

Muistithan ennen lomakkeen täyttämistä tutustua erilliseen liitteeseen: [Huomioitavat lain ja asetuksen kohdat](#) (klikkaa linkkiä).

Jotta hakemus saa kaivoslain (621/2011) 32 §:n mukaisen etuoikeuden kohteelle, on kaikki kaikkiin kohtiin vastattava ja kaivoslain 34§:n edellyttämällä tavalla, 7 § JA 9 §:n esteet huomioiden. Vastaa kaikkiin kohtiin ja POISTA ESTEET ALUERAJAUKSESTA.

AA Sakatti Mining Oy

Sodankylä Office
Tuohiaavantie 2 (PL 38)
99601 Sodankylä
Finland

SAAPUNUT
08.10.2013
ML 2013/0064

MALMINETSINTÄLUPAHAKEMUS:KERSILO 24, KARHUKUMPU 2E JA MYLLY 4

KAIVANNAISJÄTTEEN JÄTEHUOLTOSUUNNITELMA

Yhtiön suunnittelema tutkimusohjelma käsittää

- Geofysikaalisia maastomittauksia eri menetelmiä käyttäen mm syväluotaavia menetelmiä.
- Syväkairauksia
- Pohjamoreeninäytteenottoa

Alueella ei ole tarkoitus suorittaa tutkimusojien kaivausta, suorittaa montutusta tai koelouhintaa.

Suunnitellusta toiminnasta ainoa mahdollisesti syntyvä kaivannaisjäte on syväkairauksessa syntyvä ns. kairaussoija. Nyt mahdollisesti kairattavat reiät ovat matalia ja niistä ei välttämättä nouse maan pinnalle kairaussoijaa.

Pohjamoreeninäytteenoton sekä syväkairaukseen käytettävän kaluston polttoainekäyttöiset laitteet käyttävät säiliöitä, jossa on joko kaksoispohja tai näitä pidetään erillisessä kaukalossa. Systeemillä estetään polttoainevuotojen syntyminen. Syväkairaus- sekä pohjamoreenikalustolla on vakiovarusteena myös öljynimeytysvälineet.

A member of Anglo American plc group

AA Sakatti Mining Oy
Registered Address, Tuohiaavantie 2 (PL 38), 99600 Sodankylä, Finland. Telephone +358 (16) 642368.
Registration Number: 2436768-3

Directors: Bo Långbacka (Director) Hannu Autonen (Director)