

FQM FinnEx Oy
Kaikutie 1
99600 Sodankylä

PÄÄTÖS MALMINETSINTÄLUVAN MYÖNTÄMISESTÄ
Malminetsintälupahakemus

Hakija: FQM FinnEx Oy
Y-tunnus: 2345662-5
Suomi

Yhteystiedot:
Kaikutie 1
99600 Sodankylä

Lisätietoja antaa:
Petri Peltonen
petri.peltonen@fqml.com
+358 40 7590 198

Vireilletulopvm: 17.10.2013
Etuoikeuspvm: 17.10.2013
Hakemuksen tarkoitus: Malminetsintä kaivoslain (621/2011) 5 §:n tarkoittamalla tavalla

PÄÄTÖS

Turvallisuus- ja kemikaalivirasto (Tukes) **myöntää** kaivoslain (621/2011) nojalla FQM FinnEx Oy:lle malminetsintäluvan nimeltä "Kolholaki" lupatunnuksella ML2013:0072.

Perustelut: Hakija on osoittanut, että kaivoslaissa (621/2011) säädetyt edellytykset täyttyvät eikä luvan myöntämiselle ole kaivoslaissa säädettyä estettä.

Malminetsintäluvan nojalla luvanhaltijalla on oikeus omalla ja toisen maalla tässä luvassa mainitulla alueella (malminetsintäalueella) tutkia geologisten muodostumien rakenteita ja koostumusta sekä tehdä muita kaivostoimintaa valmistelevia tutkimuksia ja muuta malminetsintää esiintymän paikallistamiseksi sekä sen laadun, laajuuden ja hyödyntämiskelpoisuuden selvittämiseksi sen mukaan kuin tässä malminetsintäluvassa tarkemmin määrätään.

Malminetsintälupa ei oikeuta esiintymän hyödyntämiseen.

Päätöksen voimassaolo

Malminetsintälupa on **voimassa neljä (4) vuotta** päätöksen lainvoimaiseksi tulosta.

Perustelut: Hakija on hakenut malminetsintälupaa kaivoslain (621/2011) 34 §:n mukaisesti. Luvan voimassaoloaika on lain sallima enimmäisaika malminetsintäluvalla.

Päätöksen täytäntöönpano

Kaivoslain (621/2011) 168.1 §:n mukaisesti malminetsintälupaan perustuvat toimenpiteet saa aloittaa, kun siihen oikeuttava lupapäätös on saanut lainvoiman. Jos asianomaisen toimenpiteen suorittaminen edellyttää muualla lainsäädännössä vaadittua lupaa, saa toimenpiteen kuitenkin aloittaa vasta, kun asianomainen lupapäätös on saanut lainvoiman tai toiminnan aloittamiseen on saatu oikeus asiassa toimivaltaiselta viranomaiselta.

Malminetsintäalueen tiedot

Pinta-ala: 4515,94 ha

Alueen nimi: Kolholaki

Sijainti: Sodankylä

Alueen tarkempi sijainti ja rajat ilmenevät tähän päätökseen liitetystä lupakartasta (Liite 1).

Alueesta tarkemmin

Lupa-alue ML2013:0072 sijaitsee noin 45km Sodankylän taajama-alueesta luoteeseen.

Lupa-alueella ei sijaitse Natura-alueita, pohjavesialueita tai vedenottamoita. Lupa-alue rajoittuu pohjoisosiltaan Pomokairan Natura 2000-alueeseen.

Otaksuma mineraaleista

Hakija otaksuu alueella olevan kuparia (Cu), nikkeliä (Ni), kultaa (Au), platinaa (Pt) ja palladiumia (Pd). Otaksunta perustuu alueella tehtyihin kenttätutkimuksiin, saatavilla olevaan geotietoaineistoon ja siitä suoritettuun tulkintaan sekä ulkopuolisen konsultin arvioon alueen malmipotentialista.

Yleisten ja yksityisten etujen turvaamiseksi tarpeelliset lupamääräykset (velvoitteet ja rajoitukset)

1. Määräys malminetsintätutkimusten sallituista ajankohdista ja menetelmistä, sekä malminetsintään liittyvistä laitteista ja rakennelmista

Tämän malminetsintäluvan nojalla on sallittua suorittaa seuraavia malminetsintätoimenpiteitä ja soveltaa seuraavia malminetsintämenetelmiä:

1. Geofysikaaliset ja geokemialliset tai vaikutuksiltaan edellisiin verrattavat tutkimusmenetelmät
2. Koneellisesti tehtävät maaperä- ja kallioperänäytteenotto (moreeni-, ura- ja pistenäytteet, kairaus)

Perustelut: Hakija on esittänyt hakemuksessaan nämä menetelmät ja kaivosviranomaisen arvioi ne tarpeelliseksi jotta alueen mineraalipotentialia saadaan tehokkaasti tutkittua. Jotta mahdolliselle jatkoluvalle edellytetty vaade tehokkaasta malminetsinnästä toteutuu, tässä lupamääräyksessä tarkoitettujen toimenpiteiden tulee olla suoritettuina.

2. Määräys tutkimustöitä ja -tuloksia koskevasta selvitysvelvollisuudesta

Malminetsintäluvan haltijan on vuosittain toimitettava kaivosviranomaiselle selvitys suoritetuista tutkimustöistä ja niiden tuloksista. Tutkimustöitä ja -tuloksia koskevaan vuosittaiseen selvitykseen on sisällytettävä: käytetyt tutkimus- ja työmenetelmät, yhteenveto tehdyistä tutkimuksista ja pääasialliset tulokset. Kaivosviranomaisen voi ohjeistaa hakijoita tarkemmin raportoinnin muodosta ja ajankohdasta. Ohje löytyy Tukesin internet-sivuilta. Kunkin kalenterivuoden tutkimustöistä ja -tuloksista on raportoitava seuraavan vuoden kesäkuun loppuun mennessä, ellei toisin ohjeisteta.

Perustelut: Määräyksen perusteena on kaivoslaki (621/2011) 14 § ja VNa kaivostoiminnasta (391/2012) 4 §.

3. Määräys jälkitoimenpiteiden ajankohdasta ja ilmoittamisesta kaivosviranomaiselle

Kun malminetsintälupa on rauennut tai peruutettu, malminetsintäluvan haltijan on

1) välittömästi saatettava malminetsintäalue yleisen turvallisuuden vaatimaan kuntoon, poistettava väliaikaiset rakennelmat ja laitteet, huolehdittava alueen kunnostamisesta ja siistimisestä sekä saatettava alue mahdollisimman luonnonmukaiseen tilaan. Malminetsintäluvan haltijan on tehtävä kirjallinen ilmoitus kaivosviranomaiselle, malminetsintäalueeseen kuuluvien kiinteistöjen omistajille ja muille oikeudenhaltijoille, kun toimenpiteet on saatettu loppuun. Ilmoituksen tulee sisältää tiedot jälkitoimenpiteiden päättymispäivästä sekä kuvaus toteutetuista jälkitoimenpiteistä.

2) kuuden kuukauden kuluessa luovutettava kaivosviranomaiselle tutkimustyöselostus, tutkimukseen liittyvä tietoaineisto ja kirjallinen esitys edustavasta otoksesta kairasydämiä. Kaivosviranomaisen ohjeistaa hakijoita tarkemmin raportoinnin muodosta. Ohje löytyy Tukesin internet-sivuilta.

Perustelut: Määräyksen perusteena on kaivoslaki (621/2011), 15 § ja VNa kaivostoiminnasta (391/2012), 5 §.

4. Määräys kaivannaisjätteen jätehuoltosuunnitelmasta ja sen noudattamisesta

Malminetsintäluvan haltija on velvollinen huolehtimaan maa- ja kiviainesjätteen synnyn ehkäisemisestä, sen haitallisuuden vähentämisestä sekä jätteen hyödyntämisestä tai käsittelemisestä.

Malminetsinnästä tässä luvassa myönnettyillä menetelmillä ei synny kaivannaisjätettä. Töiden loputtua kohteella on alue välittömästi saatettava mahdollisimman luonnonmukaiseen tilaan ja korjattava mahdolliset maastovahingot.

Perustelut: Määräyksen perusteena on kaivoslaki (621/2011) 13 § ja VNa kaivostoiminnasta (391/2012) 3 §.

5. Määräys ilmoitusvelvollisuudesta koskien malminetsintäalueen maastotöitä ja rakennelmia

Malminetsintäluvan haltijan on ilmoitettava kirjallisesti malminetsintäalueeseen kuuluvien kiinteistöjen omistajille (sekä näihin rinnastettaville, Kaivoslaki 5.2 §) ja muille oikeudenhaltijoille etukäteen kaikista maastotöistä, jotka voivat aiheuttaa vahinkoa tai haittaa, sekä väliaikaisista rakennelmista. Malminetsintäluvan haltijan on ilmoitettava maastotöistä toimialallaan yleistä etua valvoville viranomaisille:

- Lapin ELY-keskuksen ympäristövastuualueelle
- Metsähallitukselle
- Museovirastolle jos alueella oletetaan olevan kiinteitä muinaisjäänöksiä tai irtaimia muinaisesineitä.

Väliaikaisia rakennelmia koskevan ilmoituksen sisällöstä on säädetty Vna kaivostoiminnasta 2.2. §:ssä.

Perustelut: Määräyksen perusteena on kaivoslaki (621/2011) 12 § ja VNa kaivostoiminnasta (391/2012) 2 §.

6. Määräys malminetsintäalueen koon pienentämisen aikataulusta

Malminetsintäalueen pienentämiselle kaivosviranomaisen ei näe tässä vaiheessa olevan tarvetta. Tutkimuksia voidaan pitää perusteltuna koko ML2013:0072 alueelle.

Perustelut: Otettaessa huomioon tutkimussuunnitelma ja sen perustelut, sekä seikka, etteivät luvassa sallittavat malminetsintätoimet estä tai vaikeuta olennaisesti muita alueeseen kohdistuvia käyttötarpeita, voidaan tutkimuksia pitää perusteltuna koko alueelle (kaivoslaki (621/2011) 11 §).

7. Määräys vakuuden asettamisesta

Malminetsintäluvan haltijan on asetettava **30 000 euron** suuruinen pankkitalletusvakuus Turvallisuus- ja kemikaalivirastolle kaivoslakiin perustuvasta toiminnasta mahdollisesti aiheutuneen vahingon ja haitan korvaamista sekä kaivoslain mukaisten jälkitoimenpiteiden suorittamista varten. Malminetsintäluva-alueella suoritetaan lupamääräyksen 1 mukaista malminetsintää.

Perustelut: Määräyksen perusteena on kaivoslaki (621/2011) 107 §. Vakuus on yhtiökohtainen ja se asetetaan yhtiön voimassa olevien malminetsintäluvan/lupien, ja myös mahdollisesti myöhemmin myönnettävien malminetsintälupien kokonaispinta-alan mukaan. Tukesin linjauksen mukaisesti 10 001 - 50 000 hehtaarin alueelle vakuus on **30 000 €**. Koneellisen montutuksen ja järeämmän toiminnan (esim. koelouhinta) vakuus arvioidaan ja määrätään lupakohtaisesti.

8. Määräykset malminetsintää ja malminetsintäalueen käyttöä koskevista seikoista sen varmistamiseksi, ettei toiminnasta aiheudu kaivoslaissa (621/2011) kiellettyä seurausta

Malminetsintäluvan haltijan on tulpattava kairareiät, mikäli kairareiästä nousee pohjavettä maanpinnalle. Kairaputket on katkaistava mahdollisimman läheltä maanpintaa, ja kairakohteiden jätehuolto sekä siistiminen on tehtävä välittömästi töiden loputtua kohteella. Jos kairauksessa tarvittavan käytettävän veden määrä ylittää 100m³/vrk, on toimittava kuten vesilain (587/2011) 15 §:ssä todetaan. Vesi on pyrittävä ottamaan ensisijaisesti aiemmin kairatusta kairareiästä tai alueen ojista.

Perustelut: Malminetsintäluvan haltijan on luovuttuaan malminetsintäluva-alueesta tai sen menetettyään viipymättä saatettava malminetsintäalue yleisen turvallisuuden vaatimaan kuntoon, sekä saatettava alue mahdollisimman luonnonmukaiseen tilaan (621/2011) 11 ja 15 §.

Mikäli ML2013:0072-alueelta löydetään tutkimuksia tehtäessä mahdollisia muinaismuistolain tarkoittamia kohteita joita ei ole tunnettu aiemmin, tulee luvan haltijan keskeyttää työt mahdollisen muinaisjäännöksen kohdalta ja toimia kuten muinaismuistolain (295/1963) 14 ja 16 §:ssä todetaan, ja ilmoittaa löydöksistä viipymättä Museovirastoon. Tämä päätös lähetetään myös Museovirastolle tiedoksi mahdollisten muinaismuistokohteiden tarkistamista varten.

Perustelut: Mahdollisten muinaismuistojen inventointivelvollisuutta ei ole tarpeen asettaa malminetsintäluvan haltijalle, vaan mahdollisten muinaismuistolöydösten huomioon ottaminen ja niistä ilmoittaminen katsotaan riittäväksi.

9. Määräykset yleisen ja yksityisen edun kannalta välttämättömistä ja luvan edellytysten toteuttamiseen liittyvistä seikoista

ML2013:0072-alueella ei sijaitse luonnonsuojelulain Natura 2000-verkoston alueita ei myöskään pohjavesialueita tai vedenottoamoita. Lupa-alueilla ei myöskään ole valtakunnallisesti merkittäviä maisema-alueita, maisemanhoitoalueita eikä yksityisiä suojelualueita. ML2013:0072-alue rajautuu pohjoisosiltaan Pomokairan Natura 2000-alueeseen.

Lupa-alueella on tiedossa olevia, luonnonsuojelulain 42§:n nojalla rauhoitettujen lajien (lettorikko, lapinleinikki) esiintymiä (liite 6). Edellä mainitut kasvilajit ovat myös Euroopan unionin luontodirektiivin liitteissä II ja IV mainittuja lajeja. ML2013:0072-alueella on lisäksi luonnonsuojelulain 46§:n mukaisten silmälläpidettävien käävökkäiden esiintymiä. Luvanhaltijan tulee suunnitella lupa-alueella liikkuminen ja malminetsintätoimet siten, etteivät ne yhdessä tai erikseen kohtuuttomasti vaaranna edellä mainittujen lajien esiintymistä. Lisätietoja luonnonsuojelulain nojalla rauhoitettujen tai silmälläpidettävien lajien esiintymäalueista saa Lapin ELY-keskukselta.

Lupa-alueella (Vesmaselkä-Tarpomapää metsäautotien eteläpuoli) on Metsäntutkimuslaitoksen tutkimuskoeala (liite 7). Tutkimuskoealoja ei saa tuhota tai heikentää. ML2013:0072-alueella on lukuisia metsälakikohteita. Luvanhaltijan tulee olla yhteydessä Metsähallitukseen edellä mainittujen kohteiden sijainnin varmistamiseksi, mikäli malminetsintätoimet kohdistuvat liitteessä 7 osoitetulle tutkimuskoealalle tai metsälakikohteille.

Malminetsintäluvan haltijan tulee hyvissä ajoin ennen tutkimustoimien aloittamista esittää tarkka tutkimussuunnitelma toimenpiteineen ja sijaintitietoineen Tukesille, toimivaltaiselle ELY-keskukselle ja Metsähallitukselle, jotta voidaan varmistaa mahdollisten uhanalaisten eliölaajien turvaaminen. Mahdolliset havaintopaikat tulee ottaa huomioon ja tarvittaessa poiketa tutkimussuunnitelmasta, niin että kohteelle jää riittävä suojavyöhyke turvaamaan esiintymän.

Perustelut: Tutkimussuunnitelman esittämisvelvollisuudella varmistetaan, että toimenpiteisiin voidaan tarvittaessa valvonnallisesti puuttua. Samalla Tukesin on mahdollista kaivoslain valvonnan toteuttamiseksi arvioida toimenpiteiden vaikutusta ja tarvittaessa antaa tarkempia lisämääräyksiä toimenpiteiden suorittamisesta. Kaivoslaki (621/2011) 11 § ja 12 §, VNa (391/2012) 2 §.

Liikkuminen kohteella sulanmaan aikana on pyrittävä suunnittelemaan niin, että olemassa olevia uria ja luontaisia aukkopaikkoja käytetään mahdollisimman paljon hyväksi. Kosteikkoalueilla liikkumista tulee välttää sulanmaan aikana. Erityisesti peltoalueilla liikkumiseen tulee kiinnittää huomiota. Tutkimukset viljelykäytössä olevilla alueilla tulee ajoittaa satokauden ulkopuolelle. Mikäli kohteella joudutaan kaatamaan puita, tulee ne korvata täysimääräisinä maanomistajalle. Nuorelle puustolle tapahtuneissa vahingoissa tulee korvata lisäksi vielä odotusarvon menetykset. Mikäli yhtiö ja maanomistaja eivät pääse yhteisymmärrykseen korvauksesta, silloin puolueeton arviointi tulee tehdä paikallisen metsänhoitoyhdistyksen tai metsäkeskuksen toimihenkilön toimesta.

Malminetsintäluvan haltijan on rajoitettava malminetsintä ja muu malminetsintäalueen käyttö tutkimustyön kannalta välttämättömiin toimenpiteisiin. Toimenpiteet on suunniteltava siten, että niistä ei aiheudu kohtuudella vältettävissä olevaa yleisen tai yksityisen edun loukkausta. Malminetsintäluvan nojalla tapahtuvasta malminetsinnästä ja muusta malminetsintäalueen käytöstä ei saa aiheutua:

- 1) haittaa ihmisten terveydelle tai vaaraa yleiselle turvallisuudelle;
- 2) olennaista haittaa muulle elinkeinotoiminnalle;
- 3) merkittäviä muutoksia luonnonolosuhteissa;
- 4) harvinaisten tai arvokkaiden luonnonesiintymien olennaista vahingoittumista;
- 5) merkittävää maisemallista haittaa.

Perustelut: Määräys perustuu kaivoslain (621/2011) 11 § ään.

10. Määräys malminetsintäkorvauksen suuruudesta ja maksuajankodasta

Malminetsintäluvan haltijan on maksettava malminetsintä-alueeseen kuuluvien kiinteistöjen omistajille vuotuista korvausta **20 euroa hehtaarilta** luvan voimassaoloajan neljältä ensimmäiseltä vuodelta.

Malminetsintäkorvaus on ensimmäiseltä vuodelta maksettava viimeistään 30 päivänä siitä, kun malminetsintälupa on tullut lainvoimaiseksi. Seuraavina vuosina korvaus on maksettava vastaavana ajankohtana.

Perustelut: Määräys perustuu kaivoslain (621/2011) 99 §:ään, jossa säädetään malminetsintäkorvauksen suuruudesta ja maksutavasta.

11. Määräys vahinkojen ja haittojen korvaamisesta malminetsintäalueella

Malminetsintäluvan haltijan on korvattava malminetsintäalueella tapahtuvasta kaivoslakiin (621/2011) perustuvasta toiminnasta mahdollisesti aiheutuneet vahingot ja haitat, jollei jonkin toimenpiteen osalta korvauksesta toisin säädetä.

Perustelut: Määräys perustuu kaivoslain (621/2011) 103 §:ään, jossa säädetään vahinkojen ja haittojen korvaamisesta malminetsintäalueella.

12. Poronhoidolle aiheutuvien haittojen vähentämiseksi erityisellä poronhoitoalueella

Alue kuuluu Sattasniemen ja Kuivasalmen paliskuntien alueisiin. Malminetsintätutkimukset on sovitettava alueella toimivien paliskuntien kanssa siten, ettei niistä aiheudu kohtuutonta haittaa poronhoidolle. Malminetsintäluvan haltijan on ilmoitettava Sattasniemen ja Kuivasalmen paliskunnille tutkimustöistä ja niiden aikataulusta, sekä muusta alueiden käytöstä hyvissä ajoin ennen tutkimustöiden aloittamista. Malminetsintäluvan haltijan on otettava huomioon alueella mahdollisesti olevat poronhoidolle tärkeät rakenteet kuten esimerkiksi erotusaita ja käytettävä valmiita veräjiä kulkemiseen.

Perustelut: Edellä mainituilla toimenpiteillä ehkäistään malminetsinnästä poronhoidolle aiheutuvia haittoja erityisellä poronhoitoalueella. Määräys perustuu Poronhoitolain (848/1990) 2§:ään ja kaivoslain (621/2011) 51 §:ään.

Hakemuksen käsittely

Hakemus: FQM FinnEx Oy	17.10.2013
Täydennyspyyntö: Tukes	20.11.2013
Hakemuksen täydennys: FQM FinnEx Oy	5.2.2014
Hakemuksen täydennys: FQM FinnEx Oy	14.2.2014
Kuulutus hakemuksesta: Tukes	13.2.2014
Lausuntopyynnöt: Tukes	13.2.2014
Päätös: Tukes	4.4.2014

Lupahakemuksesta tiedottaminen

Tukes on tiedottanut hakemuksesta 13.2.2014 kuuluttamalla siitä 30 päivän ajan Tukesin Rovaniemen toimipisteen, sekä Sodankylän kunnan ilmoitustaululla. Hakemus on ollut nähtävillä 17.3.2014 saakka.

Tukes on tiedottanut hakemuksesta asianosaisille maanomistajille kirjeitse 13.2.2014.

Lausunnot ja mielipiteet on pyydetty toimitettavaksi viimeistään 17.3.2014. Tämän päivämääränkin jälkeen toimitetut lausunnot ja mielipiteet on otettu ratkaisussa huomioon.

Lausuntopyynnöt ja lausunnot hakemuksesta

Hakemuksesta on lähetetty lausuntopyynnöt ja saatu lausunnot seuraavasti:

- 1) Tukesin lausuntopyyntö on lähetetty **Sodankylän kunnalle** 13.2.2014. Sodankylän kunta on antanut lausunnon 25.2.2014 (liite 4).
- 2) Tukesin lausuntopyyntö on lähetetty **Kittilän kunnalle** 13.2.2014. Kittilän kunta on antanut lausunnon 17.3.2014 (liite 5).
- 3) Tukesin lausuntopyyntö on lähetetty **Lapin ELY-keskukselle** 13.2.2014. Lapin ELY-keskus on antanut lausunnon 20.2.2014 (liite 6).
- 4) Tukesin lausuntopyyntö on lähetetty **Metsähallitukselle** Metsähallitus on antanut lausunnon 14.3.2014 (liite 7).
- 5) Tukesin lausuntopyyntö on lähetetty **Sattasniemen paliskunnalle** 13.2.2014 Sattasniemen paliskunta on antanut lausunnon 9.3.2014 (liite 8).
- 6) Tukesin lausuntopyyntö on lähetetty **Kuivasalmen paliskunnalle** 13.2.2014 Sattasniemen paliskunta on antanut lausunnon 3.3.2014 (liite 9).

Muistutukset ja mielipiteet

Hakemuksen johdosta ei esitetty muistutuksia tai mielipiteitä.

Hakijan vastine

Hakijalta ei ole pyydetty vastinetta.

Tukesin kannanotto lausunnoissa esitettyihin yksilöityihin vaatimuksiin

Lausunnoissa esitetyt asiat on otettu lupapäätöksessä huomioon.

Tiedoksi luvan haltijalle

Kaivoslain (621/2011) suhde muuhun lainsäädäntöön

Sen lisäksi, mitä kaivoslaissa säädetään, sovelletaan kaivoslain mukaista lupa- tai muuta asiaa ratkaistaessa ja muutoin tämän lain mukaan toimittaessa muun muassa; luonnonsuojelulakia (1096/1996), ympäristönsuojelulakia (86/2000), erämaalakia (62/1991), maankäyttö- ja rakennuslakia (132/1999), vesilakia (264/1961), poronhoitolakia (848/1990), säteilylakia (592/1991), ydinenergialakia (990/1987), muinaismuistolakia (295/1963), maastoliikennelakia (1710/1995) ja patoturvallisuuslakia (494/2009). Vesil. 264/1961 on kumottu Vesil:lla 587/2011. Malminetsintäluvan haltijan on aina noudatettava Suomen lainsäädäntöä ja asiaan liittyviä muita kansainvälisiä sopimuksia.

Maastossa liikkuminen

Maastoliikennelain (1710/1995) 4.1 §:n ja 4.2 §:n 9-kohdan mukaan kaivoslaissa (621/2011) tarkoitetulla malminetsintäalueella ja 30 metrin etäisyydellä sen rajasta moottorikäyttöisellä ajoneuvolla liikkuminen ei edellytä maanomistajan tai haltijan lupaa, kun kyse on asianomaisessa malminetsintäluvassa tai kaivosluvassa tarkoitetun toiminnan kannalta välttämättömästä liikkumisesta. Viitaten lupamääräykseen 9, malminetsintäluvan haltija veloitetaan rajoittamaan malminetsintä ja malminetsintäalueen käyttö tutkimustyön kannalta välttämättömiin toimenpiteisiin. Malminetsinnästä ei saa aiheutua merkittäviä muutoksia luonnonolosuhteissa, harvinaisten tai arvokkaiden luonnonesiintymien olennaista vahingoittumista tai merkittävää maisemallista haittaa. Aiheutetut vahingot on korvattava maanomistajalle.

Luvan muuttaminen

Malminetsintäluvan haltijan on kaivoslain (621/2011) 69 §:n mukaan haettava malminetsintäluvan muuttamista, jos tutkimussuunnitelmaa muutetaan tai täydennetään siten, että lupamääräyksiä on tarpeen tarkistaa. Luvanhaltija voi lisäksi hakea malminetsintäluvan muuttamista lupamääräysten tarkistamiseksi, kun luvan mukaista toimintaa on tarpeen muuttaa.

Luvan jatkaminen

Mikäli luvan voimassaoloa halutaan jatkaa kaivoslain (621/2011) 61 §:n mukaisesti, tulee hakemus malminetsintäluvan voimassaolon jatkamiseksi toimittaa kaivosviranomaiselle viimeistään kaksi kuukautta ennen luvan voimassaolon päättymistä. (VnA kaivostoiminnasta (391/2012) 27.1 §).

Kaivoslain (621/2011) 61.1 §:n mukaan malminetsintäluvan voimassaoloa voidaan jatkaa enintään kolme vuotta kerrallaan siten, että lupa on voimassa yhteensä enintään viisitoista vuotta.

Kaivoslain (621/2011) 61.2 §:n mukaan malminetsintäluvan voimassaolon jatkamisen edellytyksenä on, että:

- 1) malminetsintä on ollut tehokasta ja järjestelmällistä;
- 2) esiintymän hyödyntämismahdollisuuksien selvittäminen edellyttää jatkotutkimuksia;
- 3) luvanhaltija on noudattanut tässä laissa säädettyjä velvollisuuksia samoin kuin lupamääräyksiä;
- 4) voimassaolon jatkamisesta ei aiheudu kohtuutonta haittaa yleiselle tai yksityiselle edulle.

Kaivoslain (621/2011) 66 §:n mukaan malminetsintäluvan voimassaolon jatkamista varten lupaviranomaiselle on ennen luvan voimassaolon päättymistä toimitettava lupahakemus sekä lupaharkinnan kannalta tarpeelliset ja luotettavat selvitykset edellä mainituista voimassaolon jatkamisen edellytyksistä.

Kaivostoiminnasta annetun valtioneuvoston asetuksen (391/2012) 27.2 §:n mukaan hakemuksesta tulee käydä ilmi hakijan haluamat muutokset lupa-alueeseen tai muut merkittävät muutokset sekä asianosaisissa tapahtuneet muutokset. Asetuksen 27.3 §:n mukaisesti hakemukseen tulee liittää lupaharkinnan kannalta tarpeellinen ja luotettava selvitys:

- 1) hakemuksen kohteena olevan luvan nojalla tehdyistä toimenpiteistä ja niiden tuloksista;
- 2) alueelle kohdistuneiden tutkimuskustannusten määrästä;
- 3) esiintymän hyödyntämismahdollisuuksista ja jatkotutkimusten tarpeellisuudesta;
- 4) perustelut aluerajaukselle.

Lisäksi hakemukseen sovelletaan vastaavasti, mitä lupahakemuksesta säädetään kaivoslain (621/2011) 34 §:ssä.

Lupapäätöksestä tiedottaminen

Lupapäätös on toimitettu päätöksenantopäivänä:

- FQM FinnEx Oy:lle (hakija)

Jäljennös päätöksestä on toimitettu antopäivänä:

- Sodankylän kunnalle,
- Kittilän kunnalle,
- Lapin ELY-keskukselle,
- Metsähallitukselle,
- Sattasniemen paliskunnalle,
- Kuivasalmen paliskunnalle,
- Museovirastolle tiedoksi

Toimivaltaiselle maanmittaustoimistolle toimitetaan tiedot Maanmittauslaitoksen ja Tukesin sopiman menettelyn mukaisesti malminetsintäluvasta merkinnän tekemiseksi kiinteistötietojärjestelmään.

Lupaviranomainen on tiedottanut annetusta päätöksestä lupa-alueen asianosaisille maanomistajille kirjeitse 4.4.2014.

Perustelut: Päätöksestä tiedottaminen ja siinä noudatettu menettely perustuvat kaivoslain (621/2011) lupapäätöksestä tiedottamista koskevaan 58 §:ään.

Päätösmaksu

Tästä päätöksestä perittävä maksu on **10 000 €**. Valtion talous- ja henkilöstöhallinnan palvelukeskus lähettää laskun hakijalle.

Maksu perustuu hakemuksen vireille tullessa voimassa olleeseen asetukseen Turvallisuus- ja kemikaaliviraston maksullisista suoritteista (636/2013)

Muutoksenhaku


Tähän päätökseen saa kaivoslain (621/2011) 162 §:n nojalla hakea muutosta valittamalla **Pohjois-Suomen hallinto-oikeuteen**.

Valitusaika on 30 päivää tämän päätöksen antopäivästä. Liitteenä olevasta valitusosoituksesta ilmenee, miten muutosta haettaessa on meneteltävä.

Päätöksestä perittävästä maksusta valitetaan samassa järjestyksessä kuin pääasiasta.

Lisätietoja

kaivosasiat@tukes.fi tai Turkka Rekola, puh. 029 5052 052


Ilkka Keskitalo
Ylitarkastaja


Turkka Rekola
Ylitarkastaja

LIITTEET

Liite 1	ML2013:0072 lupakartta
Liite 2	Tilakohtaiset pinta-alat malminetsintäalueella
Liite 3	Asianosaiset maanomistajat
Liite 4	Sodankylän kunnan lausunto
Liite 5	Kittilän kunnan lausunto
Liite 6	Lapin ELY-keskuksen lausunto
Liite 7	Metsähallituksen lausunto
Liite 8	Sattasniemen paliskunnan lausunto
Liite 9	Kuivasalmen paliskunnan lausunto

VALITUSOSOITUS Valitusviranomainen

Päätökseen saa hakea muutosta valittamalla sille hallinto-oikeudelle, jonka tuomiopiirissä pääosa tässä päätöksessä tarkoitettusta alueesta sijaitsee. Toimivaltainen hallinto-oikeus on mainittu valitusosoituksen lopussa. Valituskirjelmä osoitetaan valitusviranomaiselle ja se on toimitettava valitusajassa hallinto-oikeuden kirjaamoon.

Valitusaika

Määräaika valituksen tekemiseen on kolmekymmentä (30) päivää tämän päätöksen antopäivästä.

Valitusoikeus

Malminetsintälupaa, kaivoslupaa ja kullanhuuhdontalupaa koskevaan päätökseen, mainitun luvan voimassaolon jatkamista, raukeamista, muuttamista ja peruuttamista koskevaan päätökseen sekä kaivostoiminnan lopettamispäätökseen saa hakea muutosta:

- 1) asianosainen;
 - 2) rekisteröity yhdistys tai säätiö, jonka tarkoituksena on ympäristön-, terveyden- tai luonnonsuojelun taikka asuin ympäristön viihtyisyyden edistäminen ja jonka sääntöjen mukaisella toiminta-alueella kysymyksessä olevat ympäristövaikutukset ilmenevät;
 - 3) toiminnan sijaintikunta tai muu kunta, jonka alueella toiminnan haitalliset vaikutukset ilmenevät;
 - 4) elinkeino-, liikenne- ja ympäristökeskus ja muu asiassa toimialallaan yleistä etua valvova viranomainen;
 - 5) saamelaiskäräjät sillä perusteella, että luvassa tarkoitettu toiminta heikentää saamelaisten oikeutta alkuperäiskansana ylläpitää ja kehittää omaa kieltään ja kulttuuriaan;
 - 6) kolttien kyläkokous sillä perusteella, että luvassa tarkoitettu toiminta heikentää kolttien alueella kolttien elinolosuhteita ja mahdollisuuksia harjoittaa elinkeinoja.
- Kaivosviranomaisella on lisäksi oikeus valittaa sellaisesta päätöksestä, jolla hallinto-oikeus on muuttanut sen tekemää päätöstä tai kumonnut päätöksen.

Valituksen sisältö

Valituskirjelmässä on ilmoitettava

- päätös, johon haetaan muutosta
- miltä kohdin päätökseen haetaan muutosta ja mitä muutoksia siihen vaaditaan tehtäväksi
- perusteet, joilla muutosta vaaditaan
- valittajan nimi ja kotikunta
- postiosoite ja puhelinnumero, joihin asiaa koskevat ilmoitukset valittajalle voidaan toimittaa

Jos valittajan puhevaltaa käyttää hänen laillinen edustajansa tai asiamiehensä tai jos valituksen laatijana on joku muu henkilö, valituskirjelmässä on ilmoitettava

myös tämän nimi ja kotikunta.

Valittajan, laillisen edustajan tai asiamiehen on allekirjoitettava valituskirjelmä, ellei valituskirjelmää toimiteta sähköisesti (telekopiona tai sähköpostilla).

Valituksen liitteet

Valituskirjelmään on liitettävä

- päätös, johon haetaan muutosta valittamalla, alkuperäisenä tai jäljennöksenä
- asiakirjat, joihin valittaja vetoaa vaatimuksensa tueksi, jollei niitä ole jo aikaisemmin toimitettu viranomaiselle
- asiamiehen valtakirja

Valituskirjelmän toimittaminen perille

Valituskirjelmän voi viedä valittaja itse tai hänen valtuuttamansa asiamies. Valituskirjelmä liitteineen voidaan myös lähettää postitse, telekopiona tai sähköpostilla. Postiin valituskirjelmä on jätettävä niin ajoissa, että se ehtii perille valitusajan viimeisenä päivänä ennen aukioloajan päättymistä. Hallinto-oikeudessa kirjaamon aukioloaika on klo 8.00–16.15. Sähköisesti (telekopiona tai sähköpostilla) toimitetun valituskirjelmän on oltava toimitettu niin, että se on käytettävissä vastaanottolaitteessa tai tietojärjestelmässä määräajan viimeisenä päivänä ennen virka-ajan päättymistä.

Valittajalta peritään hallinto-oikeudessa **oikeudenkäyntimaksu** 97 euroa. Tuomioistuinten ja eräiden oikeushallintoviranomaisten suoritteista perittävistä maksuista annetussa laissa (701/1993) on erikseen säädetty eräistä tapauksista, joissa maksua ei peritä.

Toimivaltaisen hallinto-oikeuden yhteystiedot muutoksenhakua varten:

Pohjois-Suomen hallinto-oikeus

Käyntiosoite: Isokatu 4, 3 krs, Oulu

Postiosoite: PL 189, 90101 OULU

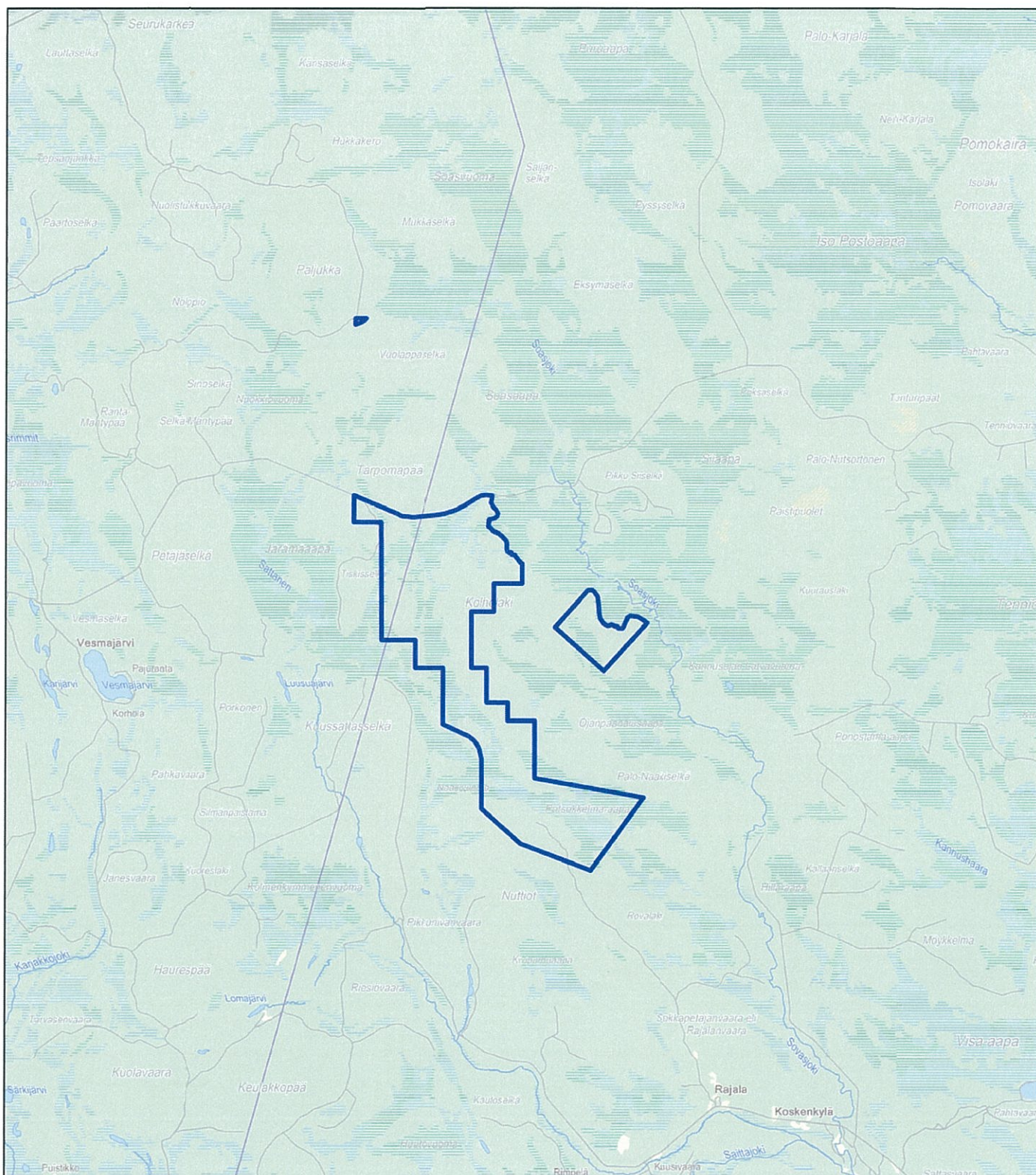
Puhelin: 029 56 42800

Faksi: 029 56 42841

sähköposti: pohjois-suomi.hao@oikeus.fi

**Kartta malminetsintä-alueesta
(mittakaava ohjeellinen)**

Liite 1a

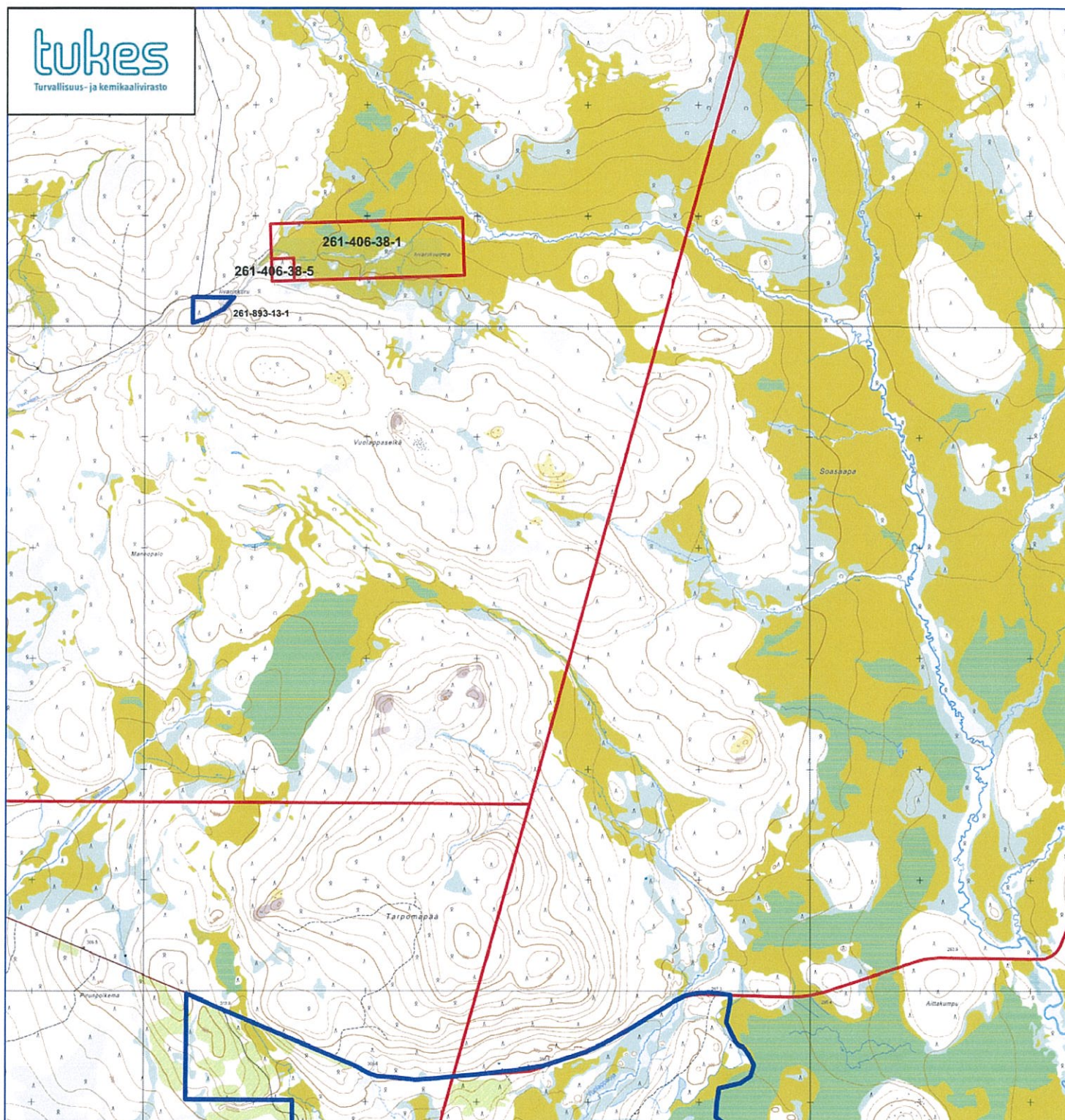


FQM FinnEx Oy
Kolholaki
Mittakaava 1: 193 200

ML2013:0072

© Maanmittauslaitos
Lupanro 18/MML/13
Aineiston kopiointi ilman Maanmittauslaitoksen lupaa kielletty

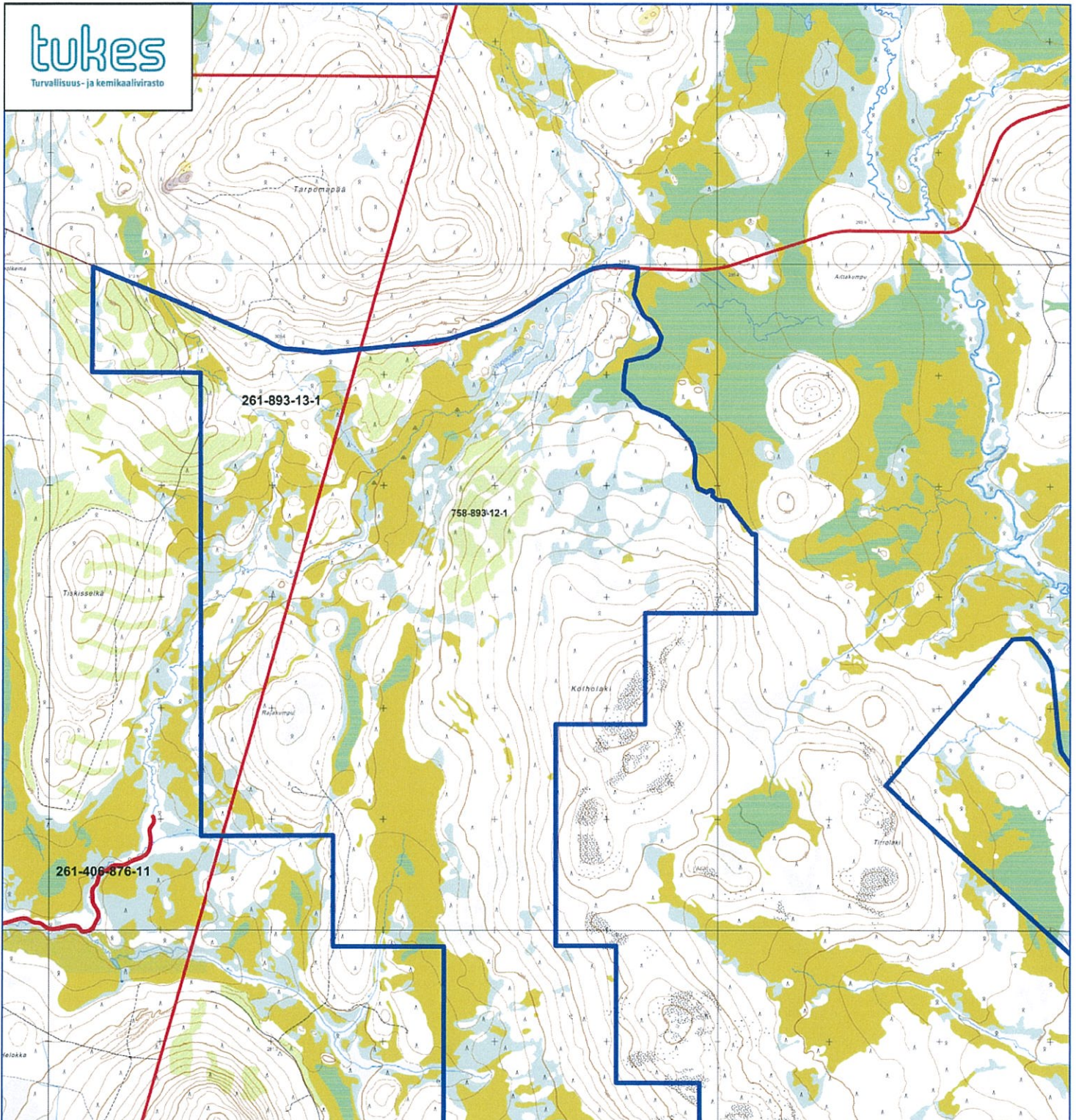




Kolholaki
FQM FinnEx Oy
Mittakaava 1: 48 310

ML2013:0072

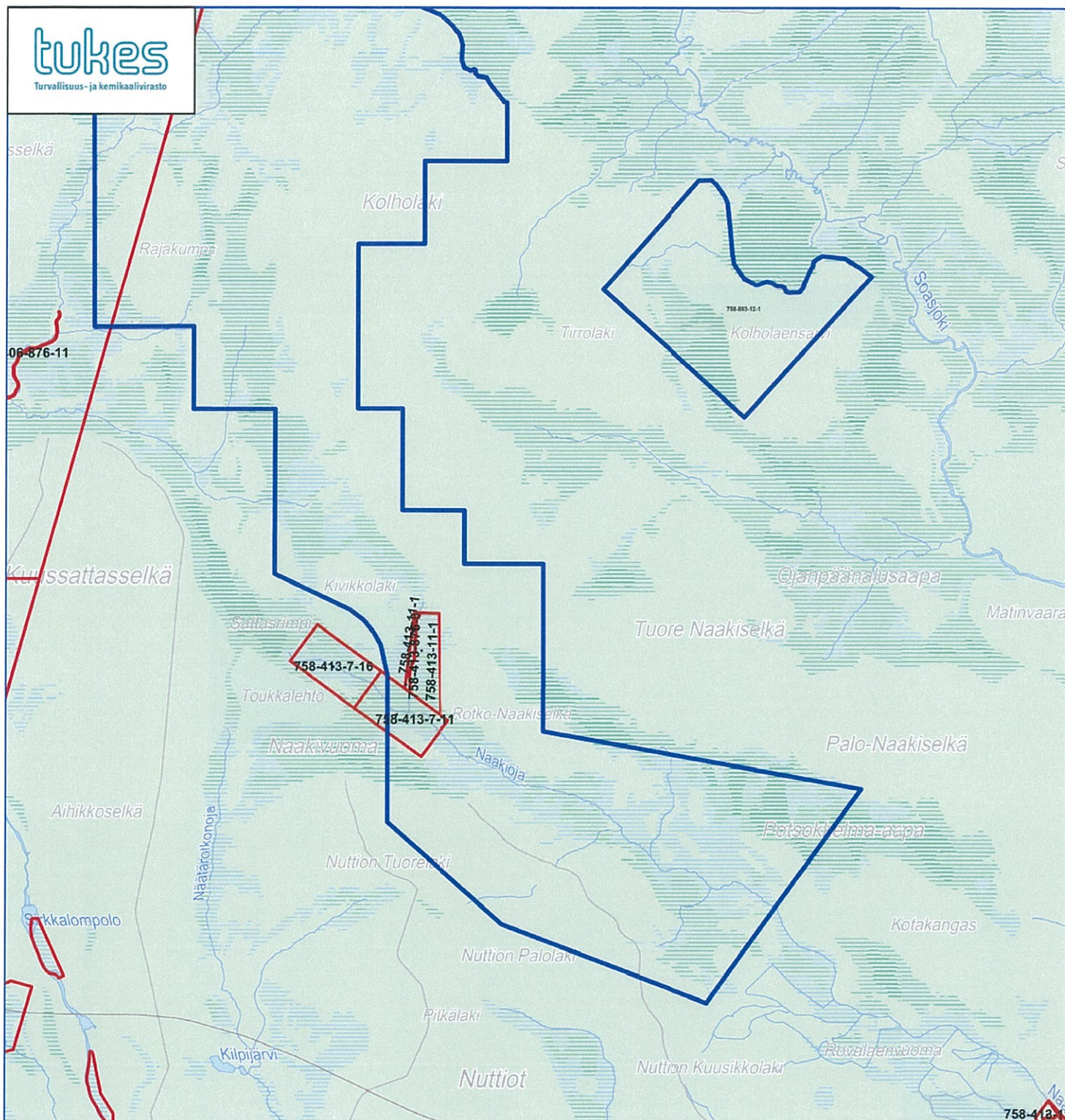
© Maanmittauslaitos
Lupanro 18/MML/13
Aineiston kopiointi ilman Maanmittauslaitoksen lupaa kielletty



Kolholaki
FQM FinnEx Oy
Mittakaava 1: 48 310

ML2013:0072

© Maanmittauslaitos
Lupanro 18/MML/13
Aineiston kopiointi ilman Maanmittauslaitoksen lupaa kielletty



Kolholaki
FQM FinnEx Oy
Mittakaava 1: 64 690

ML2013:0072

© Maanmittauslaitos
Lupanro 18/MML/13
Aineiston kopiointi ilman Maanmittauslaitoksen lupaa kielletty

4.4.2014

1 (1)

Lupatunnus
ML2013:0072
Liite 2

ML2013:0072 Kolholaki
Tilakohtaiset pinta-alat

758-893-12-1	3988,22
261-893-13-1	449,46
758-413-11-1	39,89
758-413-7-11	38,37
yht.	4515,94

ML2013:072 Kolholaki

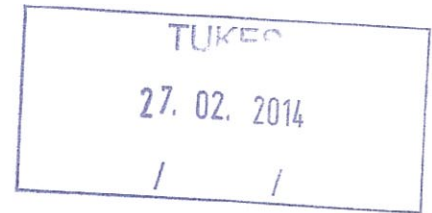
Asianosaiset maanomistajat:


Metsähallitus/Suomen valtio
Apukka Johan Erkki Uolevi
Penttinen Kirsti Matleena
Penttinen Mauri Mikael

SODANKYLÄN KUNTA

Hallinto- ja elinkeinopalvelut
kunnanjohtajaVIRANHALTIJAPÄÄTÖS
25.2.2014

20 §



- Asia Lausunto Turvallisuus- ja kemikaalivirastolle malminetsintälupahakemuksesta ML2013:0072
- Turvallisuus- ja kemikaalivirasto pyytää kaivoslain 37§:n nojalla Sodankylän kunnalta lausuntoa malminetsintälupahakemuksesta Sattasniemen paliskunnan alueella Kolholaki.
- Kohde sijaitsee pieneltä osin (eteläinen nurkka) Kelujärvi - Rajala osayleiskaava-alueella valtionmaalla, joka on yleiskaavassa osoitettu maa- ja metsätalousvaltaiseksi alueeksi (M).
- Päätös Sodankylän kunnalla ei ole huomautettavaa malminetsintälupahakemuksen johdosta.
- 
Viljo Pesonen
kunnanjohtaja
- Tiedoksi Tukes, kh, tekniset palvelut

Muutoksenhakukielto

Koska päätös koskee vain valmistelua tai täytäntöönpanoa, kuntalain 91§:n nojalla tästä päätöksestä ei saa tehdä oikaisuvaatimusta. (Kunnallinen virkaehtosopimuslaki 26 § ja 2 § sekä KVTES 2012-2013)

**Lausunto Tukesille FQM FinnEx Oy:n malminetsintälupahakemuksesta SAAPUNUT
Kolholaki/lupatunnus ML2013:0072**

21. 03. 2014

429/10.01.01/2013

Khall § 94

FQM FinnEx Oy on jättänyt Tukesille Sodankylän ja Kittilän alueelle, Sattasniemen ja Kuivasalmen paliskunnan erityiselle poronhoitoalueelle kohdistuvan malminetsintälupahakemuksen.

Alueet eivät sijaitse luonnonsuojelualueella ja ovat yhteiseltä pinta-alaltaan 4 516 hehtaaria.

Hakija arvelee alueella olevan kuparia, nikkeliä ja kultaa sekä platinaryhmän metalleja.

Hakijan mukaan alueen koon ja aikaisempien tarkkojen maanpintamittausten puuttumisen vuoksi työlle on syytä varata aikaa neljä vuotta. Tällä tavoin korkeampaa malmipotentialia edustavat alueet voidaan huolella rajata ja mahdollisesti lupa-alueita voidaan kaivoslain hengen mukaisesti pienentää tarkentavan tiedon perusteella.

Hakija on ilmoittanut suunnittelevansa alueella mm. geofysikaalisten mittausten ja kairausten suorittamista sekä mahdollisesti pohjamooreeninäytteenottoa.

Suunnitellun malminetsintätyön ympäristövaikutukset ovat hakijan mukaan minimaaliset, eivätkä vähennä alueen luonnonarvoja tai mahdollisuuksia virkistyskäyttöön.

Suunnitelluilla toimilla ei ole vaikutusta maa- tai kallioperään, vesistöihin tai pohjaveteen normaalitilanteissa. Hakija varautuu mahdollisiin häiriötilanteisiin mm. suojakankaan, suojamaton ja imeytysmateriaalin avulla. Suunnitellulla toiminnalla normaalitilanteissa ei ole vaikutusta ihmiseen.

Kj.:

Kunnanhallitus päättää lausuntonaan Tukesille FQM FinnEx Oy:n malminetsintälupahakemuksesta Kolholaki ilmoittaa seuraavaa:

Lupahakemus ei kohdistu Kittilän kunnan asema- eikä yleiskaava-alueille. Siten kaavoituksen kannalta hakemuksen johdosta ei ole huomautettavaa.

Myöskään muilta osin Kittilän kunnalla ei ole hakemuksesta huomautettavaa.

Valtauksesta ei saa olla haittaa Kuivasalmen paliskunnan poronhoitolle.

Päätös:
Esitys hyväksyttiin yksimielisesti.

Liitteet

Liite 1 Kartat FQM FinnEx Oy:n malminetsintäluupihakemus
alueesta



Elinkeino-, liikenne- ja
ympäristökeskus

Lappi

LAUSUNTO

LAPELY/81/07.01/2014

20.2.2014

SAAPUNUT

21. 02. 2014

TUKES
Valtakatu 2
96101 ROVANIEMI

Hakemus koskee lupatunnusta: ML2013:0072

MALMINETSINTÄHAKEMUS FQM FINNEX OY, KOLHOLAKI , SODANKYLÄ

Malminetsintähakemus Kolholaki koskee kaivoslain (621/2011) mukaista tutkimuslupaa malmin etsimiseksi. Hakija on samanaikaisesti hakenut kolmelle alueelle ja näiden hakemusalueiden eteläpuolelle kahdelle alueelle toisessa hakemuksessa.

Hakemusalueen pinta-ala on yhteensä 4516,0 ha. Alue sijaitsee Sodankylän ja Kittilän kunnassa. Hakemusalue kuuluu Sattasniemen ja Kuivasalmen paliskunnan paliskuntien erityisellä poronhoitoalueella.

Hakija otaksuu valtausalueelta löytyvän kuparia, nikkeliä ja kultaa.

Ympäristövaikutukset keskittyvät käytettäville kulku-urille ja mahdollisille kairauspaikoille. Urat pyritään minimoimaan käyttämällä tela-ajoneuvoja ja keskittämään kulkeminen talviaikaan. Kairauskohteilla käytetään kairaussoijan keräystä ja maaputket leikataan riittävän lyhyiksi. Häiriötilanteiden varalta yhtiö käyttää kairakoneiden alla suojakangasta ja imeytysmateriaaleja minimoimaan vaikutukset

Kairauspaikalle jäävä maaputki katkaistaan niin lyhyeksi kuin mahdollista ja merkitään maastoon puutikulla. Maanpintageofysiikan mittauskaapelit kerätään talteen välittömästi töiden valmistuttua, joten maastoon ei jää mitään alueella kulkemista häiritsevää. Kun kairaus tapahtuu talvella, tarkistetaan ko. kohteet sulan maan aikana, jotta voidaan varmistua siitä, ettei alueelle ole jäänyt kalustoa tai syntynyt vahinkoja, joita talviolosuhteissa ei huomata.

Lapin ELY-keskus lausuu seuraavaa:

Hakemusalueilla ei ole luonnonsuojelualueita, Natura-alueita, luonnonsuojeluohjelma-alueita, valtakunnallisesti merkittäviä maisema-alueita, maisemanhoitoalueita eikä yksityisiä suojelualueita eli YSA -alueita. Kaksi suurinta aluetta rajoittuu kuitenkin Pomokairan Natura-

alueen (FI1301712) rajaan. Pomokaira Natura-alue on suojeltu sekä luontodirektiivin mukaisena SCI (yhteisön tärkeänä pitämä alue, luontotyyppialue) että lintudirektiivin liitteen I mukaisena SPA-alueena, lintualueena. Suojelun perusteena on yhteensä 12 luontotyyppiä ja kuusi luontodirektiivin lajia sekä yhteensä 24 lintudirektiivin lintulajia.

Alueella ei ole luonnonsuojelulain 29 §:n tarkoittamia luontotyyppin suojelualueita.

Alueella on tiedossa olevia luonnonsuojelulain 42 §:n koko maassa rauhoitettujen kasvilajien lettorikon, lapinleinikin esiintymiä 46 §:n uhanalaisten lajien (suopunakämmekän, lettosaran, himmeävillan), silmälläpidettävien käävökkäiden (pursukäävän, korpiludekäävän, rusokantokäävän esiintymiä sekä luontodirektiivin liitteiden II ja IV lajien (lettorikon, lapinleinikin) esiintymiä Hertta-rekisterin Eliöt -tietokannan mukaan (SYKE). Kivikkolaen luoteis-pohjoispuolella 730 m ja 1600 m on mm. vaarantuneiden ja luontodirektiivin lajien esiintymät. Kairauspisteen etäisyys tiedossa olevaan esiintymään tulee olla 20-30 metriä. Hakijan tulee ennen maastotutkimuksia esittää kairaus- ja muut tutkimuspisteet Metsähallituksen luontopalveluilta hakija saa tiedon heikentääkö suunnitellut tutkimuspisteet em. lajien esiintymiä.

Hakemusalueella ei ole suurten petolintujen pesäreviirejä Petolintujen pesät 2012 -rekisterin mukaan (Metsähallitus).

Hakemusalueella ei ole vedenhankinnan kannalta tärkeitä pohjavesialueita, eikä muitakaan pohjavesialueita.

Hakemusalueella Rotko-Naakiselässä kulkee moottorikelkkaura Rajala – Peurasuvantoa/ Porttipahta. Kelkkauraa pitkin saa kulkea vain moottorikelkoilla. Kairauskaluston mahdollinen reitin ylityskohta tulee tasoittaa välittömästi ylityksen jälkeen, ettei uralla ajon turvallisuus vaarannu.

Kairausjälkien siistimisen ja tutkimuskaivantojen täyttämisen tulisi tapahtua viimeistään kahden vuoden kuluttua tutkimusnäytteiden ottamisen jälkeen. Suositeltavaa olisi kaivantojen maisemointi välittömästi näytteen oton jälkeen.

Tutkimuksissa tarpeellisen maastoajoneuvoilla liikkumisen tulisi tapahtua olemassa olevilla metsäteillä, ajourilla ja välttää kesäaikana herkästi kuluvia luontotyyppisiä kuten soita, lähteikköjä, puronvarsia ja kuivia kankaita.

Luonnonsuojeluyksikön päällikkö Ari Neuvonen

Ylitarkastaja Pekka Herva

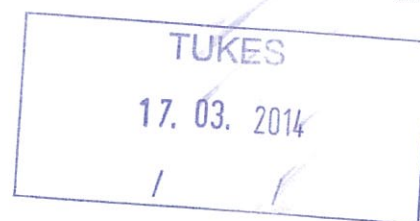


METSÄHALLITUS

Metsätalous ja
Luontopalvelut Lappi
PL 8016
96101 Rovaniemi

LAUSUNTO

12.3.2014



1 (3)

MH 788/2014

Turvallisuus- ja kemikaalivirasto

Valtakatu 2
96100 Rovaniemi

Viite: Lupatunnus ML2013:0072

Asia: FQM FinnEx Oy, malminetsintälupahakemus Kolholaki

Asiakohdassa mainittuun hakemukseen Metsähallitus metsätalous ja luontopalvelut Lappi lausuvat mielipiteinään seuraavaa.

Yleisperiaatteet

Metsähallitus pitää tärkeänä, että malminetsintäalueiden tutkimustoiminnassa otetaan huomioon alueiden maisema-, luonto- ja kulttuuriarvot mahdollisimman hyvin. Tietoja Metsähallituksen mailla olevista arvokkaista, huomioon otettavista kohteista löytyy esim. Suomen ympäristökeskuksen uhanalaisrekisteristä ja Museoviraston muinaismuistorekisteristä. Koska näistä virallisista rekistereistä ei löydy kaikkia Metsähallituksen mailla sijaitsevia luonto- ja kulttuurikohdetietoja, Metsähallitus edellyttää, että kaivosyhtiön tulee olla yhteydessä myös suoraan Metsähallitukseen. Samassa yhteydessä voidaan yhteisesti käydä läpi kaivosyhtiön laatima tutkimussuunnitelma ja näin yksityiskohtaisesti varmistaa, että metsälain 10 §:n, luonnon-suojelulain ja muinaismuistolain määrittelemät arvokkaat luonto- ja kulttuurikohteet säilyvät mahdollisimman hyvin. Vähimmäisedellytys on, että toimijalla on tieto olemassa olevista kohteista ja lisäksi kyky tunnistaa mahdolliset uudet kohteet maastossa.

Metsäntutkimuslaitoksen tutkimuskoeala

Haetulla malminetsintälupa-alueella on Metsäntutkimuslaitoksen tutkimuskoeala. Koeala sijaitsee Kittilän kunnan alueella Vesmaselkä-Tarpomapään metsäautotien eteläpuolella (karttaliite 1). Tutkimuskoealaa ei saa millään muodoin vaurioittaa eikä tuhota. Mikäli malminetsintälupa myönnetään haetulle alueelle, tulee hakijan varmistaa ennakkoon Metsähallitukselta (Mikko Koivula, puh. 0400-296 127)

tutkimuskoealan tarkka rajaus. Tämän lisäksi toiminta tutkimuskoealalla vaatii aina Metsäntutkimuslaitoksen ohjauksen.

Moottorikelkkaura

Hakemusalueella on moottorikelkkaura (karttaliite 2). Mikäli hakemusalueelle myönnetään malminetsintälupa, tulee ura huomioida toiminnassa. Moottorikelkkaura tulee säilyttää ajettavassa kunnossa. Vahingoista vastaa luvansaaja. Kelkkauran ylläpitäjä on Sodankylän kunta.

Metsälakikohteet

Hakemusalueella on useita metsälakikohteita (karttaliitteet 3-8). Metsälakikohteet ovat metsälain 10 §:n mukaisia metsäluonnon monimuotoisuuden turvaamisen kannalta erityisen tärkeitä elinympäristöjä. Edellä mainituilla metsälakikohteilla on mm. lähteitä, puroja ja noroja sekä niiden lähiympäristöjä. Mikäli tutkimustoimintaa on tarkoitus harjoittaa ao. kohteilla, tulee se tapahtua metsälain määrittelemällä tavalla.

Arvokkaat luontokohteet

Haetulla malminetsintälupa-alueella on arvokkaita luontokohteita, jotka ovat Metsähallituksen ja luontojärjestöjen yhteispäätöksellä suojeltu. Arvokkaat luontokohteet ovat merkitty liitekartaan nro 9. Kyseessä olevilla suojelukohteilla Metsähallitus ei harjoita metsätaloustoimintaa. Edellä mainitusta syystä suojelukohteet tulisi säilyttää koskemattomina.

Uhanlaiset kasvilajit

Hakemusalueella on useita luonnonsuojelulain mukaan rauhoitettuja uhanalaisia kasvilajeja. Toimenpiteitä ei tule tehdä edellä mainittujen lajien esiintymisalueilla. Tarkemmat tiedot saa Lapin Ely-keskukselta.

Vahinkojen ehkäiseminen

Tutkimustoiminta tulee suunnitella siten, että puustolle ja taimikoille aiheutuvat vahingot olisivat mahdollisimman vähäisiä. Metsähallituksen tieverkostoa käytettäessä tulee huomioida tiestön kuntotilanne. Tiestön kuntoon ja käytettävyyteen vaikuttaa mm. kevään ja kovien sateiden aiheuttama kelirikko. Lisäksi tulee varmistaa siltojen kantavuudet. Tarvittaessa lisätietoja edellä mainituista asioista saa Metsähallituksen Keski-Lapin metsätiimin tiimiesimieheltä Samuli Ollilalta, puh. 0400- 960 433. Toiminnanharjoittajan tulee kaikilta osin vastata aiheuttamistaan vahingoista.

Maastoliikenne

Nykyisen kaivoslain hyväksymisen yhteydessä tehdystä maastoliikennelain muutoksesta johtuen, lupaa maastoliikenteeseen ei tarvita kaivoslaissa tarkoitettulla malminetsintäalueella ja 30 metrin etäisyydellä sen rajasta. Maastoliikennelaki on

kuitenkin näilläkin alueilla voimassa ja maastoliikenteessä on noudatettava muita maastoliikennelain säännöksiä. Moottorikäyttöistä ajoneuvoa on mm. lain 5 §:n mukaan maastossa käytettävä mm. siten, että vältetään vahingon ja haitan aiheuttamista luonnolle ja muulle ympäristölle.

Hakemusalueen pohjoisreuna rajautuu Pomokairan vanhojen metsien suojeluohjelma-alueeseen ja Pomokairan Natura-alueeseen. Mikäli hakijalla on tarve käyttää näitä alueita liikkumiseen moottoriajoneuvolla, on hakijan esitettävä tarkempi suunnitelma toimenpiteistä hyvissä ajoin Metsähallitukselle. Toimenpidesuunnitelman pitää sisältää tarkka kuvaus toimenpiteistä, käytettävistä välineistä, ajankohdista ja reiteistä.

Lupamääräyksissä on edellytettävä, että Natura- ja ohjelma-alueella liikutaan vain lumipeitteisenä aikana maaperän ollessa roudassa eikä ajoneuvojen reitiltä kaadeta puita. Reitteihin ja malminetsinnän ajoitukseen pitää varautua tekemään muutoksia erityistä suojelua vaativien eliölajien takia. Erityisesti on todettava, että kesäaikainen maastoliikenne voi edellyttää reittien tarkkaa luontotyyppien sekä uhanalaisten, rauhoitettujen tai erityisesti suojeltavien lajien kartoitusta niiden havaitsemiseen soveliaana aikana.

Turvallisuuden parantaminen

Mikäli tutkimusalueella suoritetaan sellaisia syväkairauksia, joista kairauksien jälkeen jää maastoon pysyvästi maanpäällisiä metallisia tai muovisia maaputkia, Metsähallitus edellyttää, että putket katkaistaan mahdollisimman läheltä maanpintaa ja putkien päät tulpataan. Vähän lumen aikana putket ovat vaarallisia mm. moottorikelkkailijoille. Maanpäällisistä putkista voi aiheutua vahinkoja myös metsäkoneille ja muille maastoajoneuvoille. Esimerkiksi metsäkoneiden renkaat rikkoontuvat osuessaan maaputkien päihin. Edellä mainitulla toimenpiteellä parannetaan maaston muiden käyttäjien turvallisuutta ja estetään materiaalivahinkoja. Metsähallitus katsoo, että malminetsintäluvan saaja on kaikilta osin vastuussa näistä vahingoista Metsähallitukselle ja kolmannelle osapuolelle.

Metsähallituksen oman toiminnan vaatimukset

Metsähallitus korostaa, että tässä lausunnossa esitetyt ympäristönäkökohdat ovat sellaisia, jotka Metsähallitus ottaa itsekkin huomioon omassa toiminnassaan. Metsähallitus on sitoutunut näihin periaatteisiin lakisääteisen veloitteen lisäksi mm. omassa sertifioidussa ympäristö- ja laatujärjestelmässään. Näin ollen Metsähallitus ei edellytä malminetsintäluvan hakijalta enempää kuin mitä Metsähallitus vaatii omalta toiminnaltaan.

Kristiina Hoikka
erikoissuunnittelija
Lapin luontopalvelut

Erkki Luukkonen
maankäyttöasiantuntija
metsätalous Lappi

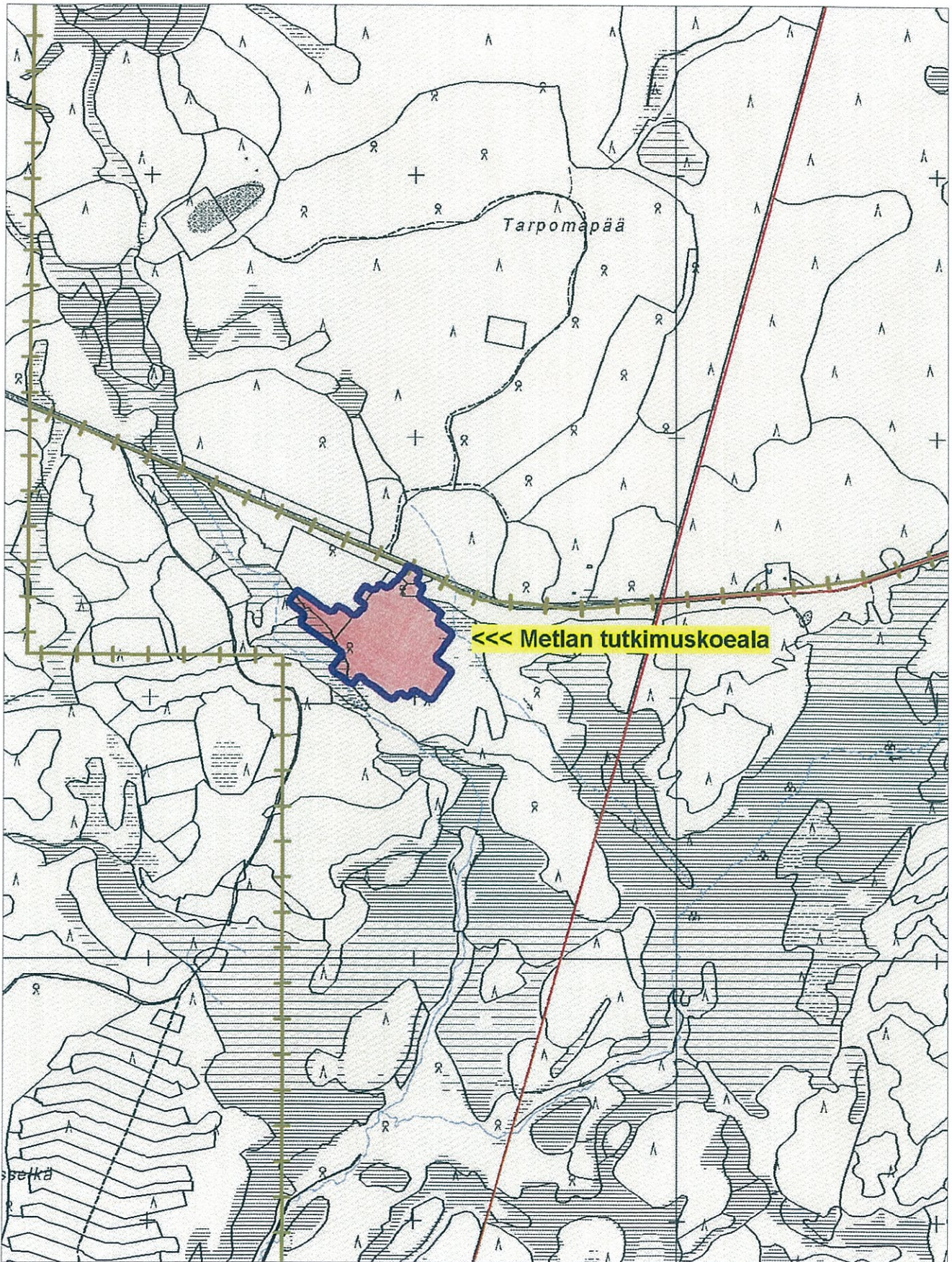


Karttaliite 1, Metlan tutkimuskoeala

© Metsähallitus 10.3.2014 14:59

© Maanmittauslaitos 1/MML/14

1:20000

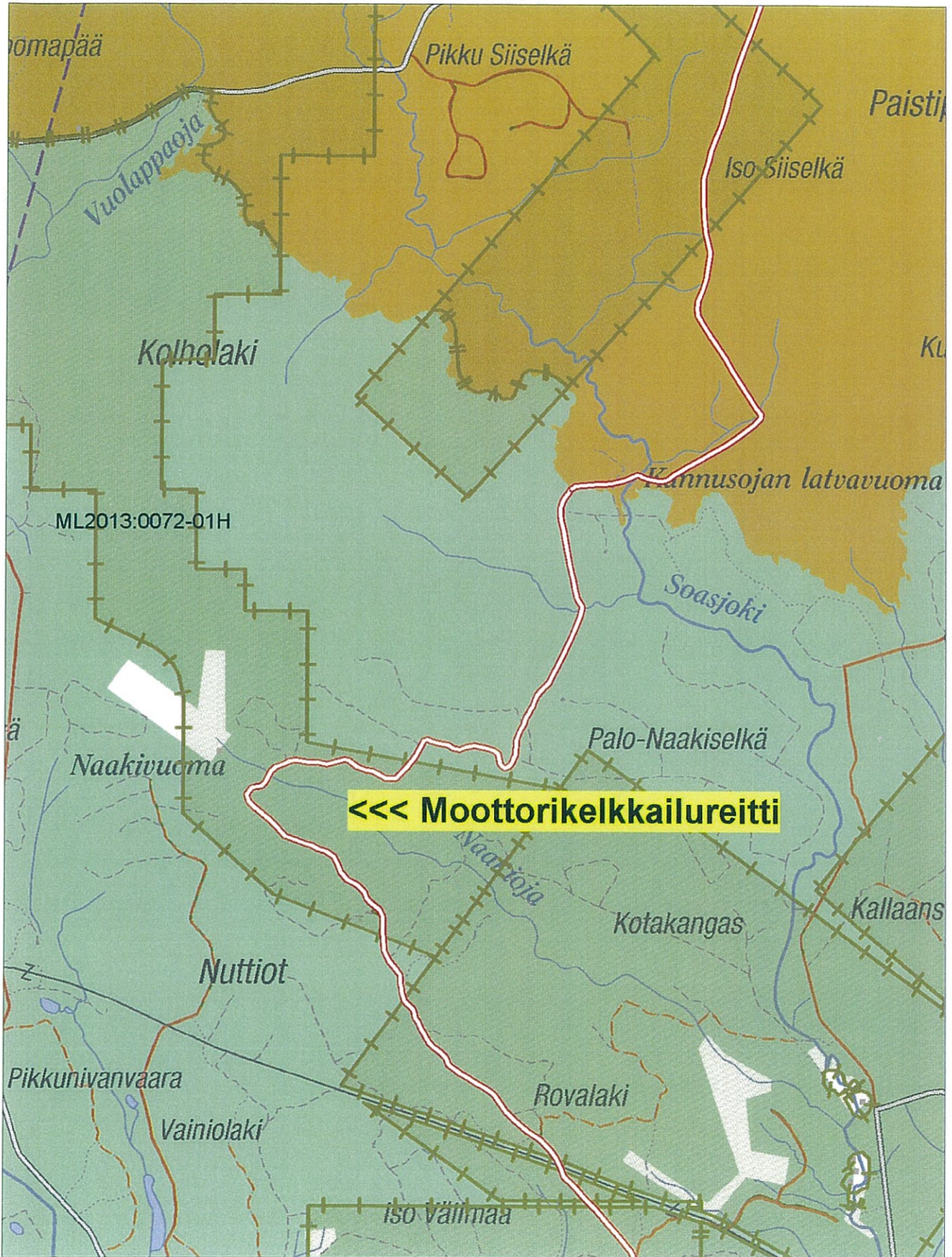




Karttaliite 2, moottorikelkkailureitti

© Metsähallitus 10.3.2014 15:23
© Maanmittauslaitos 1/MML/14

1:80000



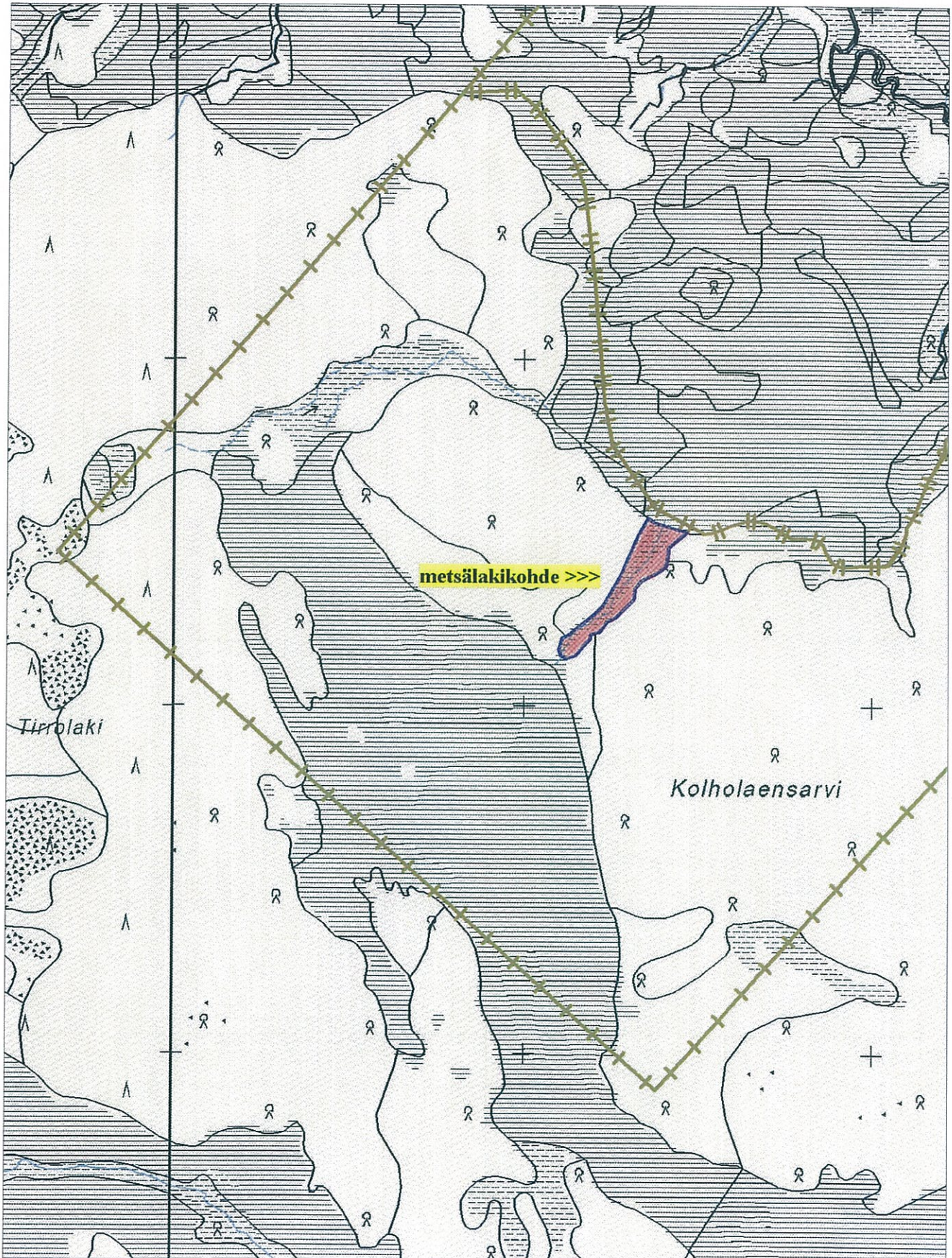


Karttaliite 3, metsälakikohde

© Metsähallitus 10.3.2014 15:48

© Maanmittauslaitos 1/MML/14

1:15000



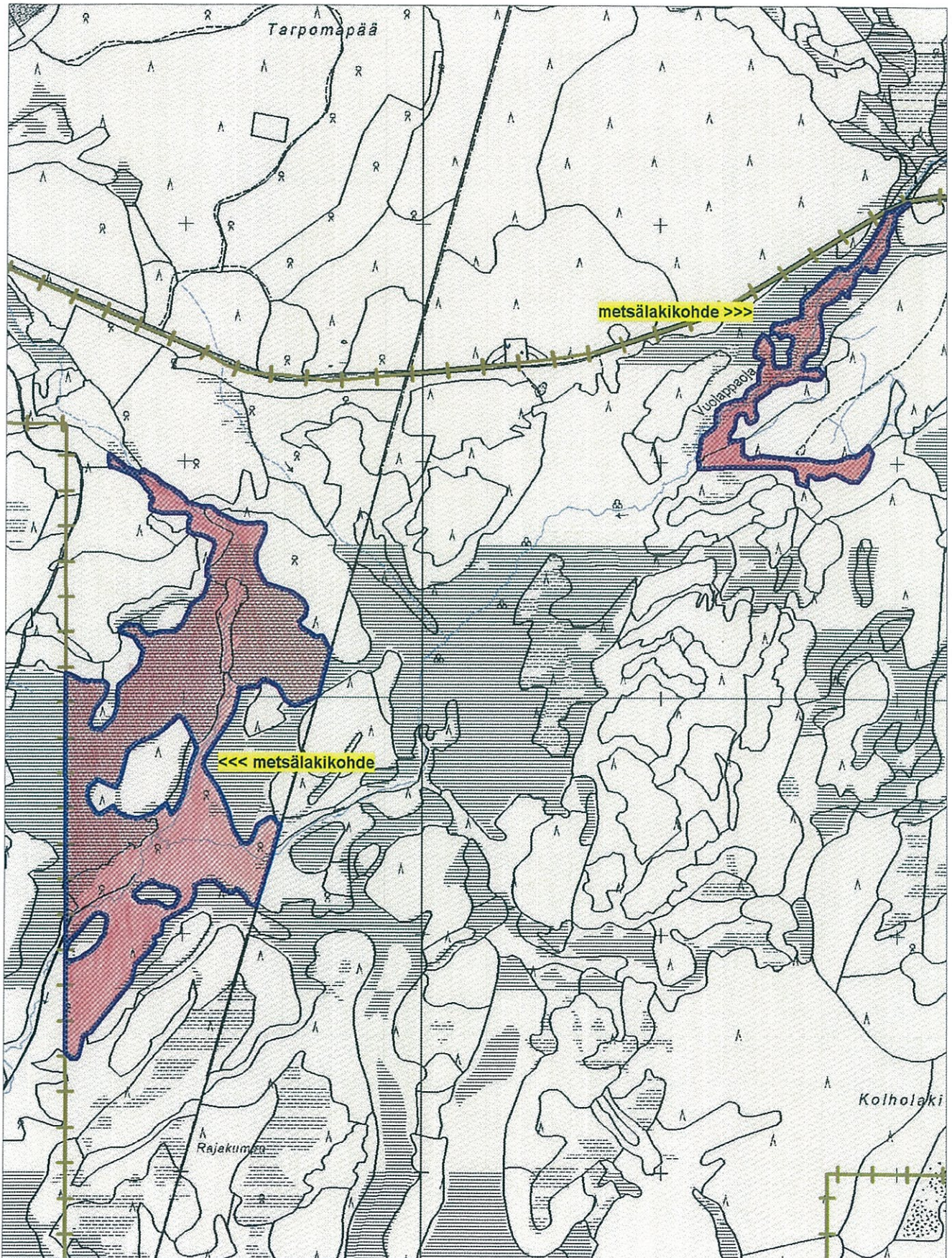


Karttaliite 4, metsälakikohteet

© Metsähallitus 11.3.2014 13:24

© Maanmittauslaitos 1/MML/14

1:22000



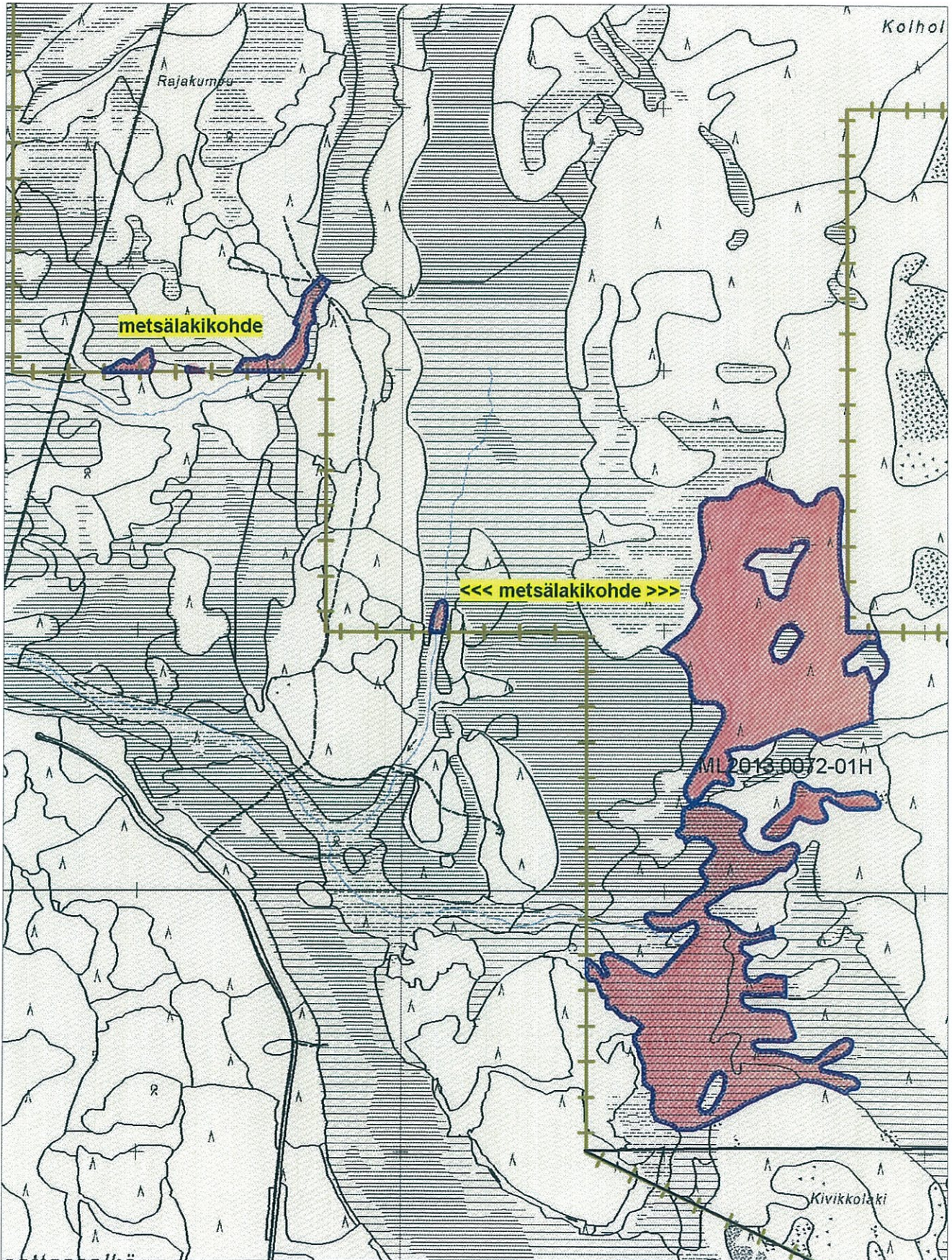


Karttaliite 5, metsälakikohteet

© Metsähallitus 11.3.2014 15:35

© Maanmittauslaitos 1/MML/14

1:20000



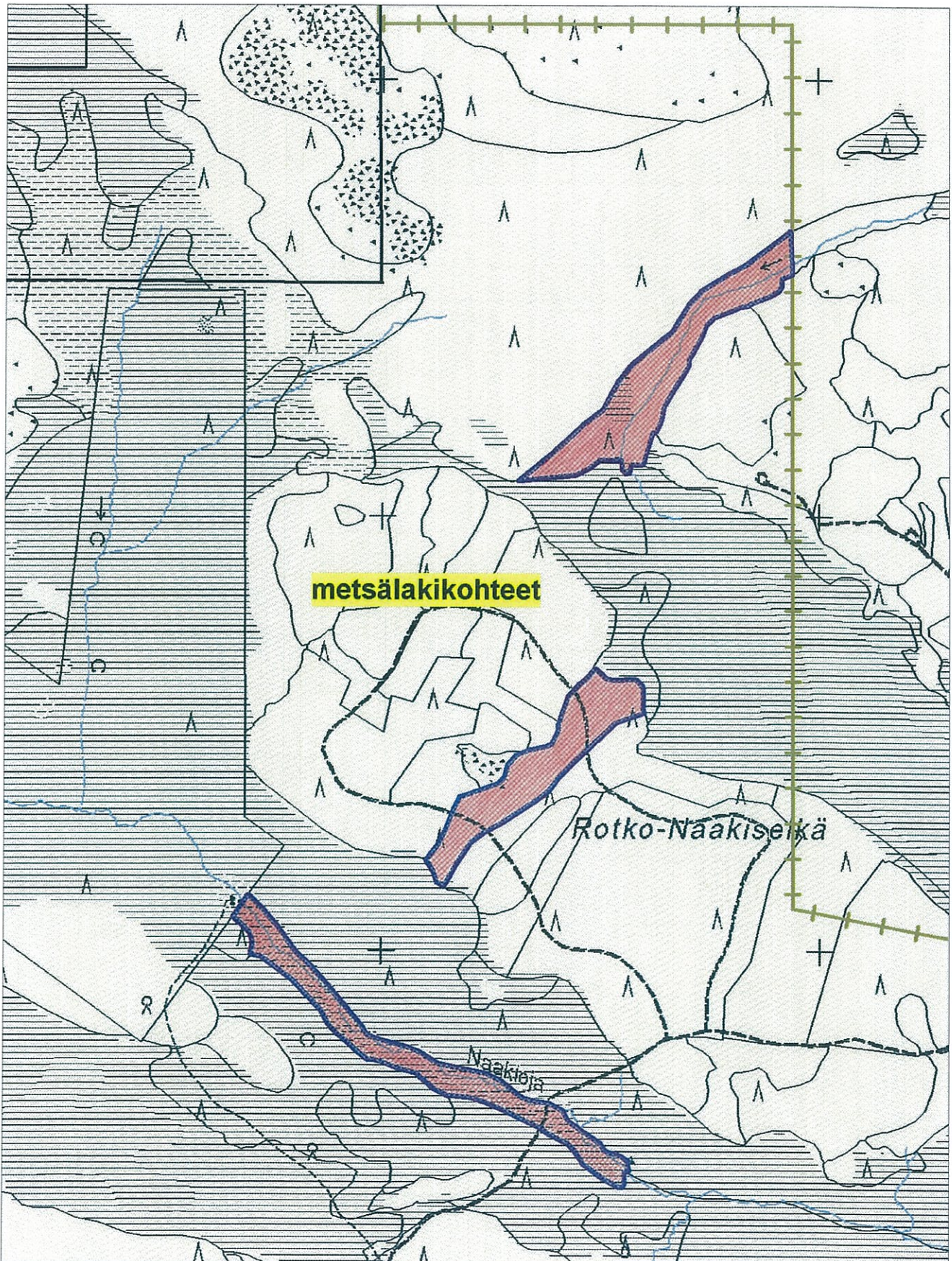


Karttaliite 6, metsälakikohteet

© Metsähallitus 12.3.2014 8:28

© Maanmittauslaitos 1/MML/14

1:12000

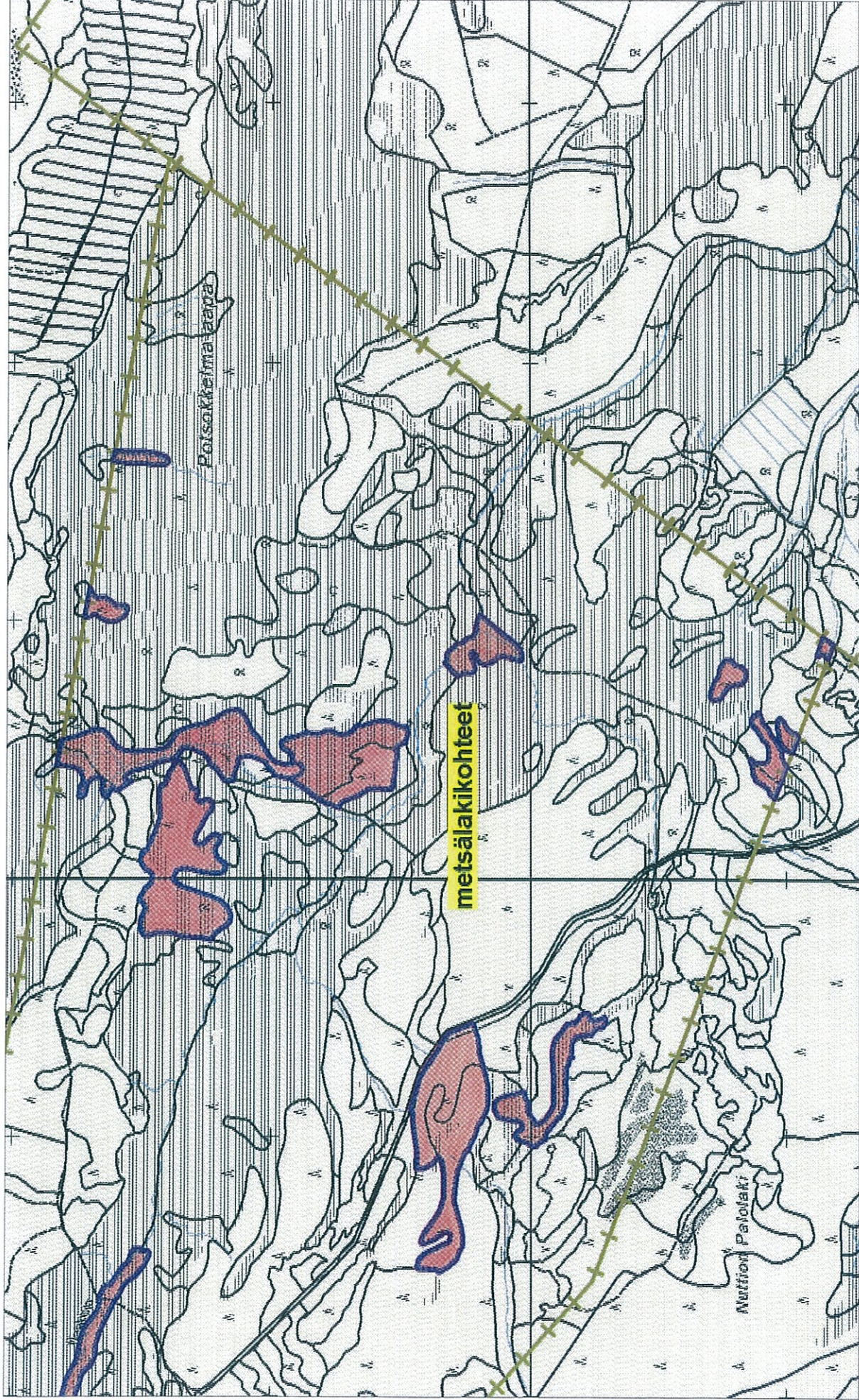




Karttaliite 7, metsälakikohteet

© Metsähallitus 12.3.2014 8:35
© Maanmittauslaitos 1/MML/14

1:20000



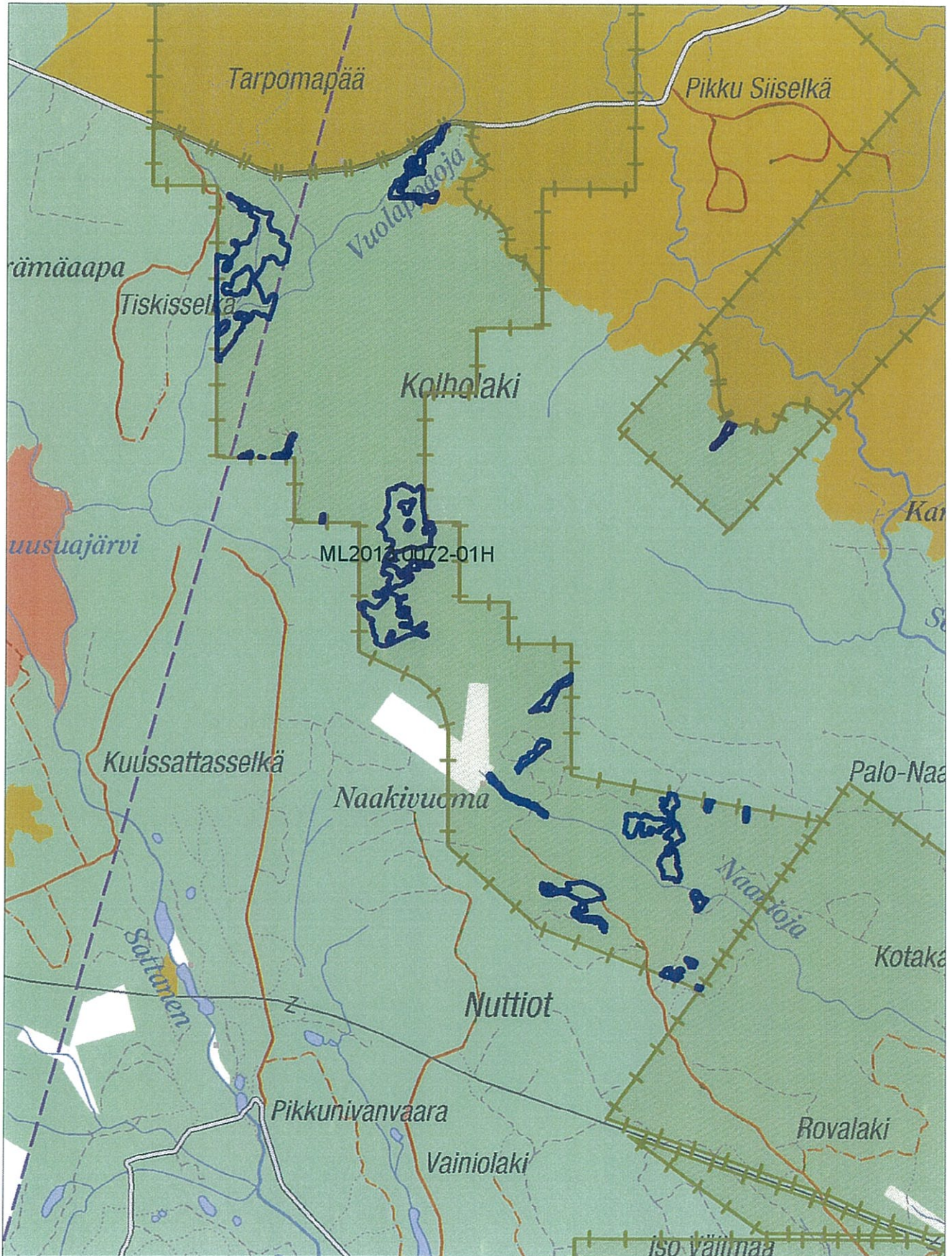


Karttaliite 8, yleiskartta metsälakikohteista

1:80000

© Metsähallitus 12.3.2014 8:23

© Maanmittauslaitos 1/MML/14



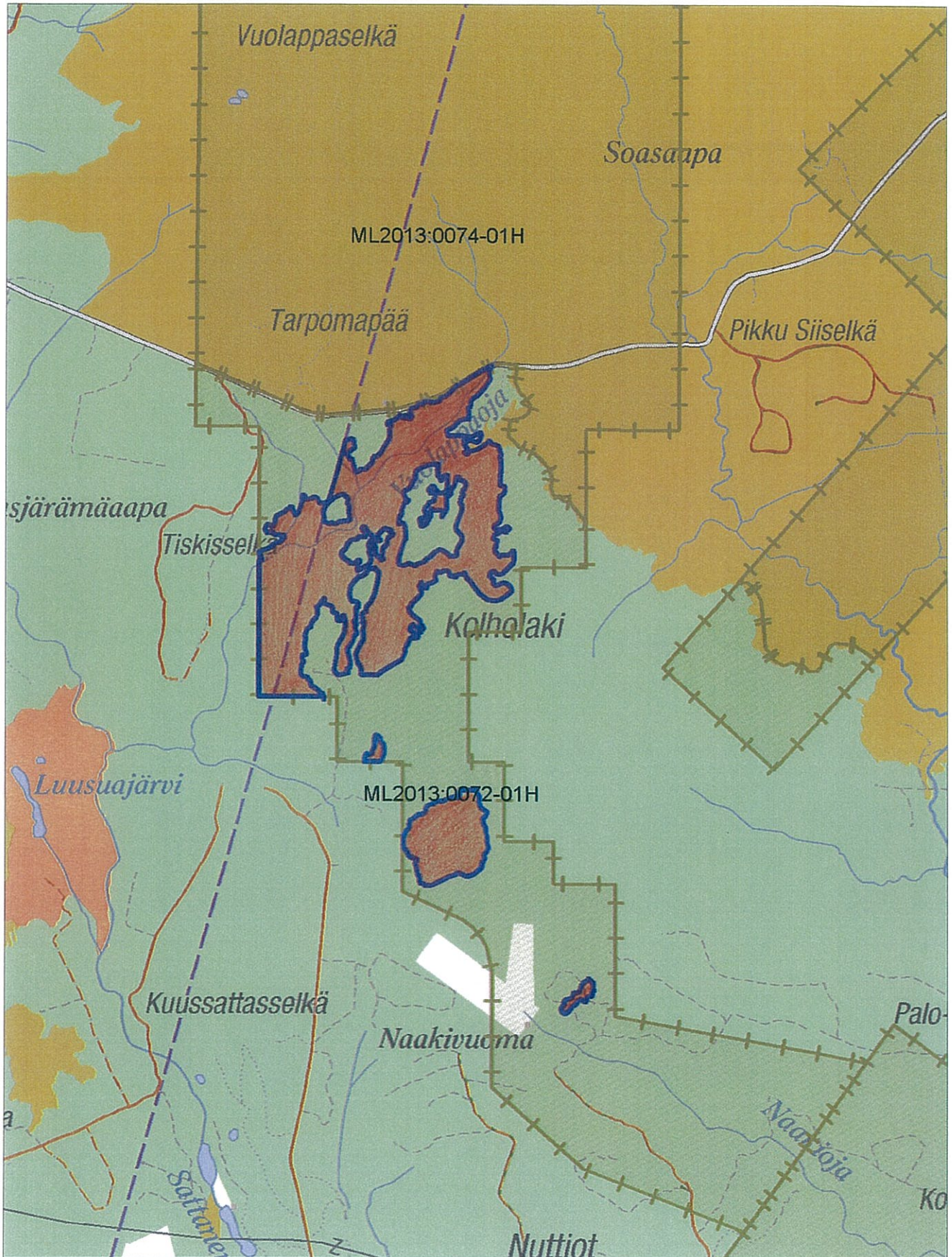


Karttaliite 9, suojelukohteet

© Metsähallitus 13.3.2014 16:03

© Maanmittauslaitos 1/MML/14

1:80000



09. 03. 2014

Sattasniemen paliskunta
Poroisäntä Pentti Kauppi
Kittiläntie 3807
99770 JEESIÖ
p. 040 9635541

LAUSUNTO

9.3.2014

Turvallisuus- ja kemikaalivirasto (Tukes)
Ylitarkastaja Turkka Rekola
Valtakatu 2
96100 Rovaniemi

LAUSUNTO MALMINETSINTÄLUPAHAKEMUS

lupatunnus ML2013:0072

Paliskunta suorittaa ettotöitä ja porojen kokoamista sekä paimentamista syyskuun alusta helmikuun loppuun alueella. Tällöin siellä ei saa olla mitään toimintaa, joka häiritsee poronhoitotöitä.

Alueella on paliskuntien raja-aita, joka on rakennettu aaltolangasta jota ei saa missään nimessä katkaista. Aita voi kaatua tai löystyä pituussuunnassa pitkiä matkoja eli Jos joudutaan menemään poroaidoista läpi, tulee käyttää valmiita veräjiä.

Ennen kenttätöiden aloittamista on ilmoitus paliskunnalle.

Eikä ole suotavaa jättää törröttäviä poraputken päitä maahan ilman näkyviä ja pitkäaikaisia merkkejä. On ollut vaara tilanteita ja särjetty kelkkoja putkiin.

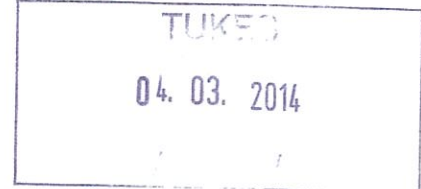
Mahdollisista vahingoista porotaloudelle tulee suorittaa korvaus paliskunnalle.

Pentti Kauppi
Poroisäntä
Sattasniemen paliskunta

Kuivasalmen paliskunta
Poroisäntä Kauno Rytkönen
Lehdontie 75
99250 KIISTALA
puh: 0400 355 344

LAUSUNTO

3.3.2014



Turvallisuus- ja kemikaalivirasto
Valtakatu 2
96100 ROVANIEMI

Asia: Lausunto malminetsintälupahakemuksesta, lupatunnus ML2013:0072

Kyseessä oleva malminetsintälupahakemus kohdistuu Kuivasalmen paliskunnan ja Sattasniemen paliskunnan väliselle rajalle. Alueella sijaitsee paliskuntien välinen esteita. Aitaa ei saa tutkimustöiden yhteydessä rikkoa eikä siihen saa tehdä aukkoja kulkemisen helpottamiseksi. Mahdollinen kulku tulee tapahtua aidassa jo olevien veräjien kautta. Mikäli tutkimustoimintaan liittyvällä toiminnalla vahingoitetaan aitaa, tulee paliskunta lähettämään aidan korjaamisesta laskun malminetsintäluvan hakijalle.

Tutkimusalue sijaitsee porojen kulkureitillä. Vaikutuksia porojen kulkemiseen ja siten myös poronhoitoon voidaan ehkäistä malminetsintätutkimusten ajoituksella. Tutkimukset on ajoitettava siten, että haittaa poroille aiheutuu mahdollisimman vähän. Käytännössä tämä tarkoittaa sitä, ettei alueella suoriteta malminetsintää alkukesästä, jolloin alueella liikkuu porovaatimia pienten vasojensa kanssa. Paras aika malminetsinnälle on kesäkeseä.

Kauno Rytkönen
Poroisäntä