

Sodankylän kunta  
PL 60  
99601 Sodankylä

## KUULUTTAMINEN JA NÄHTÄVILLÄOLO

Turvallisuus- ja kemikaalivirasto (Tukes) toimittaa oheisena malminetsintälupahakemukset ML2013:0073, ML2013:0074, ML2013:0080, MI2014:0104, MI2014:0106 ja ML2015:0049 koskevat kuulutukset yhdistettynä. Kuulutusten on oltava nähtävillä kunnan ilmoitustaululla 29.7.2016 saakka, jonka jälkeen ne on palautettava Turvallisuus- ja kemikaaliviraston Rovaniemen toimipaikkaan varustettuna todistuksella nähtävillä pidosta.



Ilkka Keskitalo  
Ylitarkastaja

## LIITTEET

Kuulutusasiakirjat (Malminetsintälupahakemukset)

## KUULUTUS

Turvallisuus- ja kemikaalivirasto (Tukes) kuuluttaa kaivoslain (10.6.2011/621) 40 §:n nojalla

### Malminetsintälupahakemukset

<b>Hakija:</b>	FQM FinnEx Oy
<b>Lupatunnus, sijainti ja koko:</b>	ML2013:0073, Sodankylä, 177.01 ha ML2013:0074, Sodankylä, 795.54 ha ML2013:0080, Sodankylä, 476.96 ha MI2014:0104, Sodankylä, 348.17 ha MI2014:0106, Sodankylä, 1614.46 ha ML2015:0049, Sodankylä, 303.33 ha

### Kuvaus hakemuksien mukaisesta toiminnasta

Hakija aikoo tehdä kuudella tutkimusalueella aluksi geofysikaalisia maastomittauksia, jossa tutkimusvälineistö koostuu käytettävästä menetelmästä riippuen sähkökaapeleista, generaattorista ja erilaisista lähettimistä ja vastaanottimista. Alueelle liikkumisessa ja töiden nopeuttamisessa käytetään apuna moottorikelkkaa.

Alueesta riippuen suunnitelmissa on pohjamoreeninäytteenottoa, jossa käytetään pientä kumitela-alustaista iskuporakonetta. Alueelle liikkumisessa käytetään moottorikelkkaa tai bandwagen-tyyppistä telakulkuneuvoa.

Alueesta riippuen suunnitelmissa on kallioperäkairausta (ns. scout), jossa käytetään pientä kumitela-alustaista iskuporakonetta. Alueelle liikkumisessa käytetään moottorikelkkaa tai bandwagen-tyyppistä telakulkuneuvoa.

Alueesta riippuen suunnitelmissa on myös syväkairausta (eli timanttikairausta), joka suoritetaan tela-alustaisella kairakoneella, jossa on vakiona soijantalteenotto järjestelmällä ja suljettu vedenkierto. Lisäksi työssä käytetään tela-alustaista huoltoyksikköä ja moottorikelkkoja.

Tutkimukset tullaan suorittamaan talviaikaan ja ne jakautuvat luonnonsuojelullisista ja käytännöllisistä syistä johtuen mitä todennäköisimmin useammalle eri talvikaudelle.

Alue sijaitsee liitekarttojen osoittamilla paikoilla Sodankylän kunnan alueella. Yhtiö otaksuu alueella olevan kultaa, kuparia, nikkeliä sekä platinaryhmän metalleja. Arvio perustuu Geologian tutkimuskeskukselta hankitun geotietoaineiston tulkintaan, yhtiön omiin kenttätarkastuksiin ja ulkopuolisen konsultin arvioon alueen malmipotentialista.

Tarkemmat alueista tiedot esitetään liitteenä olevissa hakemuksissa

**Mielipiteet ja muistutukset**

Mielipiteet ja muistutukset voi lähettää 29.7.2016 mennessä lupatunnus; ML2013:0073, ML2013:0074, ML2013:0080, MI2014:0104, MI2014:0106 tai ML2015:0049 mainiten Tukesiin, osoitteeseen Valtakatu 2, 96100 Rovaniemi tai sähköisesti doc- tai rtf-tiedostona osoitteeseen [kaivosasiat@tukes.fi](mailto:kaivosasiat@tukes.fi)

**Hakemuksen nähtävilläolo**

Hakemusasiakirjat ovat nähtävänä Sodankylän kunnan virastotalossa (Jäämerentie 1), Tukesin Rovaniemen toimipaikassa (Valtakatu 2, Rovaniemi) ja Tukesin internet-sivuilla.

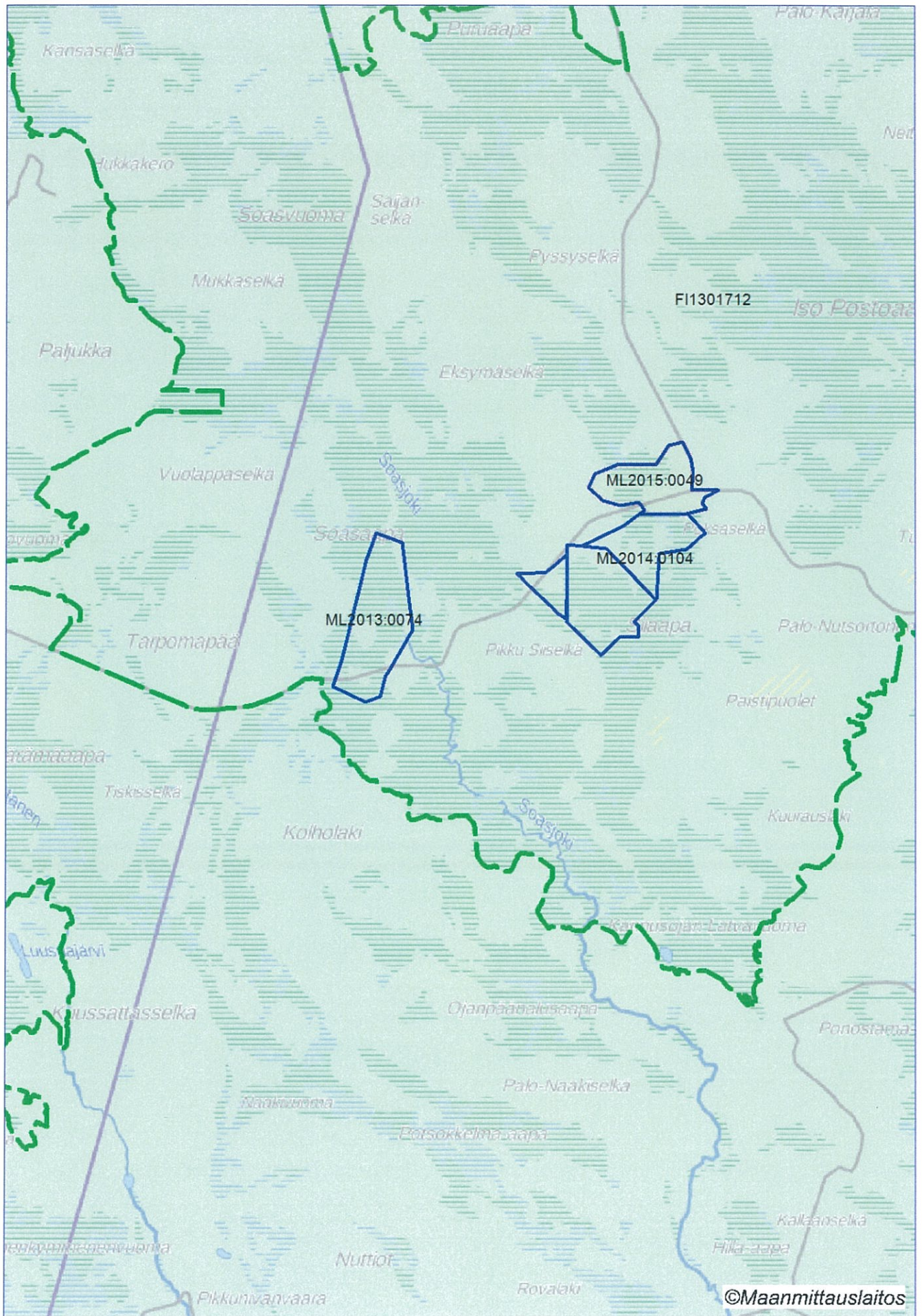
Lisätietoja Ilkka Keskitalo, puh. 050 432 3759, [ilkka.keskitalo@tukes.fi](mailto:ilkka.keskitalo@tukes.fi) tai [kaivosasiat@tukes.fi](mailto:kaivosasiat@tukes.fi)

Kuulutettu 29.6.2016

Pidetään nähtävänä 29.7.2016 asti.



# Pomokaira: ML2013:0074, ML2014:0104, ML2015:0049





**FQM FinnEx Oy**

**Malminetsintä Pomokairassa, Luonnonsuojelulain 65 §:n mukainen Natura-arviointi**

**20.10.2015**

## **TIIVISTELMÄ**

FQM FinnEx Oy on hakenut kaivoslain mukaisia malminetsintälupahakemuksia kahdeksalle Pomokairan Natura-alueella sijaitsevalle tutkimusalueelle. Osalle tutkimusalueista on tehty malminetsintäsuunnitelmia jo aiemmin, osa alueista on uusia. Natura-arvioinnissa esitetyt hakemusalueet ovat kokonaispinta-alaltaan vajaat 2 800 ha eli noin 3 % Natura-alueen pinta-alasta. Tätä Natura-arviointia varten tutkimusalueilla tehtiin kasvillisuusselvitykset kesällä 2015. Selvitystavat ohjeistettiin Lapin ELY-keskuksen ja Metsähallituksen toimesta. Erityistä huomiota kiinnitettiin lettoihin ja kiiltosirppisammalen esiintymiseen. Osalla alueista oli tehty selvityksiä myös aiempina vuosina.

Sodankylän ja Kittilän kuntien alueella sijaitseva Pomokaira (FI1301712) on suojeltu eritysten suojelutoimien alueena (SAC) sekä lintudirektiivin perusteella (SPA). Natura-alue on pinta-alaltaan 92 358 ha. Natura-alueella sijaitsevat Pomokairan-Tenniöaavan sekä Ilmakkaavan soidensuojelualueet. Lisäksi alueeseen kuuluvat Pomokairan vanhojen metsien suojeluohjelman alue sekä valtion maalla sijaitseva Mätäsaapa, joka ei kuulu suojeluohjelmiin. Pomokairan luontoa leimaavat laajat aapasuot sekä erityisesti vanhat luonnontilaiset kuusikot. Alue on erämainen.

Pomokairan Natura-alueen suojeluperusteina on 12 luontodirektiivin luontotyyppiä, joista neljä on priorisoituja eli ensisijaisen tärkeitä. Lisäksi suojeluperusteina on kuusi luontodirektiivin liitteen II lajia, joista yksi on priorisoitu, 24 lintudirektiivin liitteen I lintulajia sekä neljä liitteessä mainitsematonta muuttolintua.

Pomokairan tutkimusalueille suunnitelluista malminetsintätoimista ja käytettävistä menetelmistä on laadittu yksityiskohtaiset kuvaukset ja suunnitelmat. Käytännössä malminetsinnät etenevät askel kerrallaan ja eri alueilla eriaikaisesti. Etenemiseen vaikuttavat saadut tutkimustulokset. Luontovaikutukset ja niiden lieventäminen on huomioitu malminetsintätoimien suunnittelussa alusta alkaen. Keskeisimmät haittojen lievennystoimenpiteet liittyvät toiminnan ajoittamiseen sekä töiden suunnitteluun ja toimintatapoihin. Suunniteltuihin Scout- ja syväkairauspisteisiin, pohjamooreenilinjoihin ja suoalueilla kulkeviin kulkureitteihin tehtiin useita muutoksia maastoselvitysten luontoarvolöytöjen perusteella.

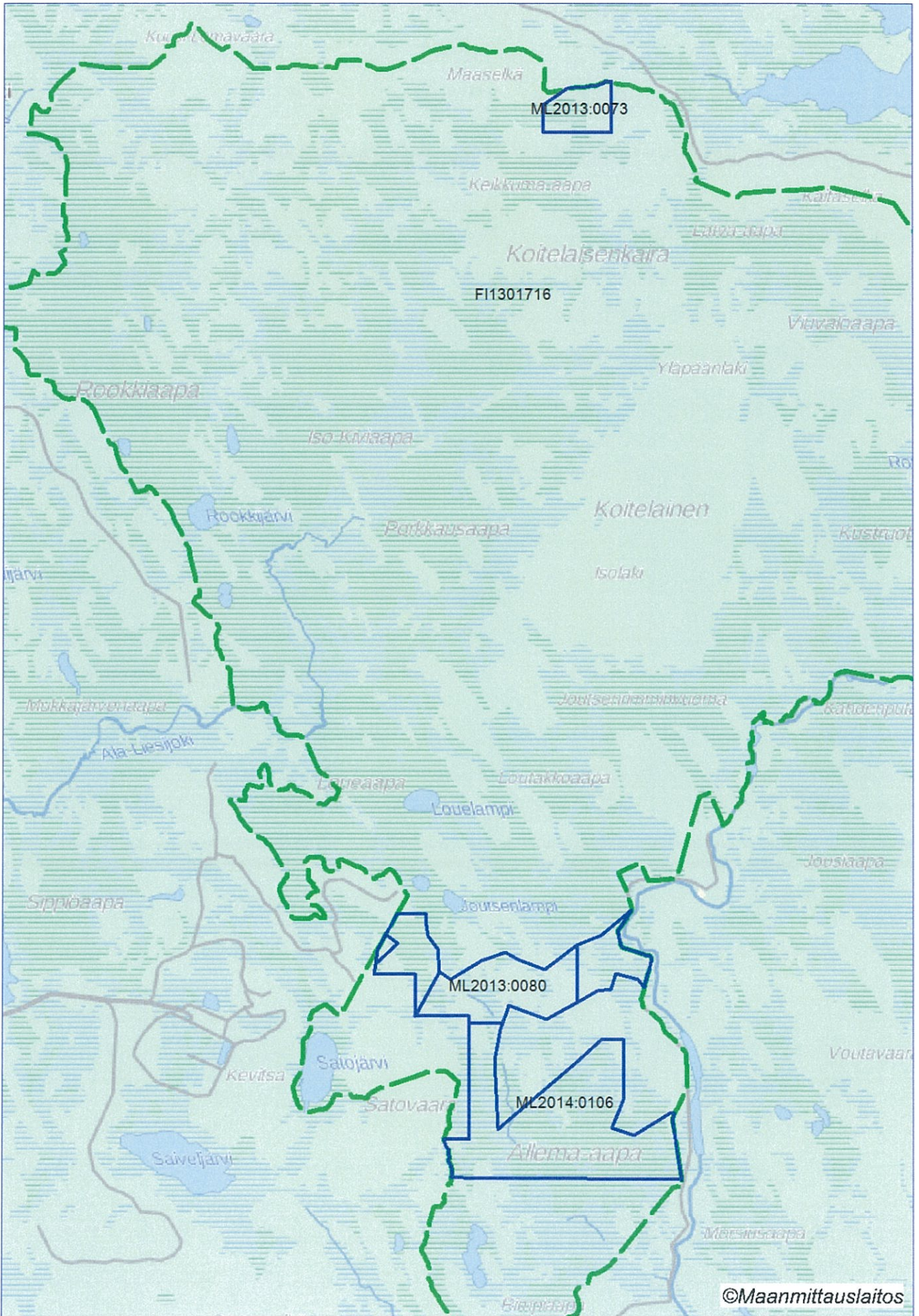
Kasvillisuusvaikutusten kannalta keskeisin vaikutusmekanismi ovat etsintätoimista maastoon jäävät jäljet. Jälkien minimoimiseksi moreeni- ja kallionäytteenotto sekä kaikki koneellinen liikkuminen ajoitetaan talviaikaan kun maa on lumipeitteen suojaama ja kantava tarvittavalle maastoliikenteelle. Kulkureittien suunnittelussa on kierretty herkkiä kohteita. FQM FinnEx Oy toteuttaa seuranta- ja kairauspisteiden palautumisesta. Eläimistön osalta keskeisin vaikutusmekanismi on etsintätöistä aiheutuvat häiriövaikutukset, joita on lievennetty töiden ajoittamisella.

Kun lievennystoimet on huomioitu, ei suunnitelman mukaisesta malminetsintätoiminnasta arvioida aiheutuvan merkittäviä heikentäviä vaikutuksia Pomokairan Natura 2000 -alueen suojeluperusteina oleville luontotyypeille tai lajeille. Vaikutukset arvioidaan korkeintaan lievästi heikentäviksi seuraaville luontodirektiivin luontotyypeille: *pikkujoet ja purot, letot, aapasuot, luonnonmetsät, puustoiset suot, tulvametsät* ja seuraaville luonto- ja lintudirektiivin lajeille: *pohjanharmoyökkönen, lapinleinikki, kiiltosirppisammal* (tulossa suojeluperusteeksi), *helmipöllö, hiiripöllö, huuhkaja, lapinpöllö, varpuspöllö, 1 uhanalainen laji*.

Malminetsinnästä ei arvioida aiheutuvan merkittävästi heikentäviä vaikutuksia Natura-alueelle kokonaisuutena tai Natura-verkostolle. Myöskään Pomokaira suunnitellun malminetsinnän ja Natura-alueen muun käytön yhteisvaikutuksia ei arvioida merkittävästi heikentäviksi.



# Koitelainen: ML2014:0106, ML2013:0080, ML2013:0073





## TIIVISTELMÄ

FQM FinnEx Oy on hakenut kaivoslain mukaisia malminetsintälupahakemuksia neljälle Koitelaisen Natura-alueella sijaitsevalle tutkimusalueelle. Osalle tutkimusalueista on tehty malminetsintäsuunnitelmia jo aiemmin, osa alueista on uusia. Natura-arvioinnissa esitetyt hakemusalueet ovat kokonaispinta-alaltaan vajaat 2 800 ha eli noin 2 % Natura-alueen pinta-alasta. Tätä Natura-arviointia varten tutkimusalueilla tehtiin kasvillisuusselvitykset kesällä 2015. Selvitystavat ohjeistettiin Lapin ELY-keskuksen ja Metsähallituksen toimesta. Erytystä huomiota kiinnitettiin lettoihin ja kiiltosirppisammalen esiintymiseen. Osalla alueista oli tehty selvityksiä myös aiempina vuosina.

Sodankylän kunnan alueella sijaitseva Koitelainen (FI1301716) on suojeltu eritysten suojelutoimien alueena (SAC) sekä lintudirektiivin perusteella (SPA). Natura-alue on pinta-alaltaan 48 938 ha. Natura-alueesta valtaosa kuuluu kansallis- ja luonnonpuistojen kehittämissuunnitelman kohteeseen (Koitelaiskairan luonnonpuisto KLO120005). Koitelaisen luontoa leimaavat laajat, paikoin hyvin vetiset aapasuot, vanhat luonnontilaiset kuusikot sekä lukuisat pienet purot. Erämainen alue on erittäin merkittävä myös elämistön kannalta.

Koitelaisen Natura-alueen suojeluperusteina on 13 luontodirektiivin luontotyyppiä, joista kuusi on priorisoituja eli ensisijaisen tärkeitä. Lisäksi suojeluperusteina on neljä luontodirektiivin liitteen II lajia, joista yksi on priorisoitu, 26 lintudirektiivin liitteen lintulajia sekä kolme liitteessä mainitsematonta muuttolintua.

Koitelaisen tutkimusalueille suunnitelluista malminetsintätoimista ja käytettävistä menetelmistä on laadittu yksityiskohtaiset kuvaukset ja suunnitelmat. Käytännössä malminetsinnät etenevät askel kerrallaan ja eri alueilla eriaikaisesti. Etenemiseen vaikuttavat saadut tutkimustulokset. Luontovaikutukset ja niiden lieventäminen on huomioitu malminetsintätoimien suunnittelussa alusta alkaen. Keskeisimmät haittojen lievennystoimenpiteet liittyvät toiminnan ajoittamiseen sekä töiden suunnitteluun ja toimintatapoihin. Suunniteltuihin Scout- ja syväkairauspisteisiin ja suoalueilla kulkeviin kulkureitteihin tehtiin useita muutoksia maastonselvitysten luontoarvolöytöjen perusteella.

Kasvillisuusvaikutusten kannalta keskeisin vaikutusmekanismi ovat etsintätoimista maastoon jäävät jäljet. Jälkien minimoimiseksi moreeni- ja kallionäytteenotto sekä kaikki koneellinen liikkuminen ajoitetaan talviaikaan kun maa on lumipeitteen suojaama ja kantava tarvittavalle maastoliikenteelle. Kulkureittien suunnittelussa on kierretty herkkiä kohteita. FQM FinnEx Oy toteuttaa seuranta kairauspisteiden palautumisesta. Elämistön osalta keskeisin vaikutusmekanismi on etsintätöistä aiheutuvat häiriövaikutukset, joita on lievennetty töiden ajoittamisella.

Kun lievennystoimet on huomioitu, ei suunnitelman mukaisesta malminetsintätoiminnasta arvioida aiheutuvan merkittäviä heikentäviä vaikutuksia Koitelaisen Natura 2000 -alueen suojeluperusteina oleville luontotyypeille tai lajeille. Vaikutukset arvioidaan korkeintaan lievästi heikentäviksi seuraaville luontodirektiivin luontotyypeille: *humuspitoiset lammet ja järvet, pikkujoet ja purot, letot, aapasuot, luonnonmetsät, puustoiset suot* ja seuraaville luonto- ja lintudirektiivin lajeille: *lapinleinikki, kiiltosirppisammal* (tulossa suojeluperusteeksi), *helmäpöllö, hiiripöllö, huuhkaja, lapinpöllö, varpuspöllö, 2 uhanalaista lajia*.

Malminetsinnästä ei arvioida aiheutuvan merkittävästi heikentäviä vaikutuksia Natura-alueelle kokonaisuutena tai Natura-verkostolle. Myöskään Koitelaiseen suunnitellun malminetsinnän ja Natura-alueen muun käytön yhteisvaikutuksia ei arvioida merkittävästi heikentäviksi.