

KUULUTUS

Turvallisuus- ja kemikaalivirasto (Tukes) on kaivoslain (621/2011) perusteella 24.6.2014 hyväksynyt seuraavan malminetsintälupaa koskevan hakemuksen.

Hakija: FQM FinnEx Oy

Alueen nimi: Viuvalo

Lupatunnus: ML2013:0075

Alueen sijainti ja koko: Sodankylän kunta; 4387,64 ha

Päätökseen saa kaivoslain (621/2011) 162 §:n nojalla hakea muutosta valittamalla hallinto-oikeuteen. Valitusaika on 30 päivää päätöksen antopäivästä. Päätöksen liitteinä olevasta valitusosoituksesta ilmenee, miten muutosta haettaessa on meneteltävä. Päätös on nähtävillä Tukesin Rovaniemen toimipaikassa (käyntiosoite; Valtakatu 2, Rovaniemi) ja Tukesin kotisivulla (www.tukes.fi/kuulutukset) sekä Sodankylän kunnan virastotalolla (Jäämerentie 1, 99600 Sodankylä).

Lisätietoja kaivosasiat@tukes.fi tai Turkka Rekola puh. 029 5052 052

Kuulutettu 24.6.2014

Pidetään nähtävänä 24.7.2014 asti

FQM FinnEx Oy
Kaikutie 1
99600 Sodankylä

PÄÄTÖS MALMINETSINTÄLUVAN MYÖNTÄMISESTÄ
Malminetsintälupahakemus

Hakija: FQM FinnEx Oy
Y-tunnus: 2345662-5
Suomi

Yhteystiedot:
Kaikutie 1
99600 Sodankylä

Lisätietoja antaa:
Petri Peltonen
petri.peltonen@fqml.com
+358 40 7590 198

Vireilletulopvm: 17.10.2013
Etuoikeuspvm: 17.10.2013
Hakemuksen tarkoitus: Malminetsintä kaivoslain (621/2011) 5 §:n tarkoittamalla tavalla

PÄÄTÖS

Turvallisuus- ja kemikaalivirasto (Tukes) **myöntää** kaivoslain (621/2011) nojalla FQM FinnEx Oy:lle malminetsintäluvan nimeltä "Viivalo" lupatunnuksella ML2013:0075.

Perustelut: Hakija on osoittanut, että kaivoslaissa (621/2011) säädetyt edellytykset täyttyvät eikä luvan myöntämiselle ole kaivoslaissa säädettyä estettä.

Malminetsintäluvan nojalla luvanhaltijalla on oikeus omalla ja toisen maalla tässä luvassa mainitulla alueella (malminetsintäalueella) tutkia geologisten muodostumien rakenteita ja koostumusta sekä tehdä muita kaivostoimintaa valmistelevia tutkimuksia ja muuta malminetsintää esiintymän paikallistamiseksi sekä sen laadun, laajuuden ja hyödyntämiskelpoisuuden selvittämiseksi sen mukaan kuin tässä malminetsintäluvassa tarkemmin määrätään.

Malminetsintälupa ei oikeuta esiintymän hyödyntämiseen.

Päätöksen voimassaolo

Malminetsintälupa on **voimassa neljä (4) vuotta** päätöksen lainvoimaiseksi tulosta.

Perustelut: Hakija on hakenut malminetsintälupaa kaivoslain (621/2011) 34 §:n mukaisesti. Luvan voimassaoloaika on lain sallima enimmäisaika malminetsintäluvalla.

Päätöksen täytäntöönpano

Kaivoslain (621/2011) 168.1 §:n mukaisesti malminetsintälupaan perustuvat toimenpiteet saa aloittaa, kun siihen oikeuttava lupapäätös on saanut lainvoiman. Jos asianomaisen toimenpiteen suorittaminen edellyttää muualla lainsäädännössä vaadittua lupaa, saa toimenpiteen kuitenkin aloittaa vasta, kun asianomainen lupapäätös on saanut lainvoiman, päätöksessä asetetut velvoitteet on suoritettu tai toiminnan aloittamiseen on saatu oikeus asiassa toimivaltaiselta viranomaiselta.

Malminetsintäalueen tiedot

Pinta-ala: 4387,64 ha
Alueen nimi: Viuvalo
Sijainti: Sodankylä
Alueen tarkempi sijainti ja rajat ilmenevät tähän päätökseen liitetystä lupakartasta (Liite 1).

Alueesta tarkemmin

Lupa-alue ML2013:0075 sijaitsee noin 60km Sodankylän taajama-alueesta koilliseen, Porttipahdan ja Lokan tekojärvien välissä.

Lupa-alueella ei sijaitse Natura-alueita. Lupa-alue eteläpuolella sijaitsee Koitelaisen Natura 2000-alue.

Otaksuma mineraaleista

Hakija otaksuu alueella olevan kuparia (Cu), nikkeliä (Ni), kultaa (Au), platinaa (Pt) ja palladiumia (Pd). Otaksunta perustuu alueella tehtyihin kenttätutkimuksiin, saatavilla olevaan geotietoaineistoon ja siitä suoritettuun tulkintaan sekä ulkopuolisen konsultin arvioon alueen malmipotentialista.

Vleisten ja yksityisten etujen turvaamiseksi tarpeelliset lupamääräykset (velvoitteet ja rajoitukset)

1. Määräys malminetsintätutkimusten sallituista ajankohdista ja menetelmistä, sekä malminetsintään liittyvistä laitteista ja rakennelmista

Tämän malminetsintäluvan nojalla on sallittua suorittaa seuraavia malminetsintätoimenpiteitä ja soveltaa seuraavia malminetsintämenetelmiä:

1. Geofysikaaliset ja geokemialliset tai vaikutuksiltaan edellisiin verrattavat tutkimusmenetelmät
2. Koneellisesti tehtävät maaperä- ja kallioperänäytteenotto (moreeni-, ura- ja pistenäytteet, kairaus)

Perustelut: Hakija on esittänyt hakemuksessaan nämä menetelmät ja kaivosviranomaisen arvioi ne tarpeelliseksi jotta alueen mineraalipotentialia saadaan tehokkaasti tutkittua. Jotta mahdolliselle jatkoluvalle edellytetty vaade tehokkaasta malminetsinnästä toteutuu, tässä lupamääräyksessä tarkoitettujen toimenpiteiden tulee olla suoritettuina.

2. Määräys tutkimustöitä ja -tuloksia koskevasta selvityselvällisyydestä

Malminetsintäluvan haltijan on vuosittain toimitettava kaivosviranomaiselle selvitys suoritetuista tutkimustöistä ja niiden tuloksista. Tutkimustöitä ja -tuloksia koskevaan vuosittaiseen selvitykseen on sisällytettävä: käytetyt tutkimus- ja työmenetelmät, yhteenveto tehdyistä tutkimuksista ja pääasialliset tulokset. Kaivosviranomaisen voi ohjeistaa hakijoita tarkemmin raportoinnin muodosta ja ajankohdasta. Ohje löytyy Tukesin internet-sivuilta. Kunkin kalenterivuoden tutkimustöistä ja -tuloksista on raportoitava seuraavan vuoden kesäkuun loppuun mennessä, ellei toisin ohjeisteta.

Perustelut: Määräyksen perusteena on kaivoslaki (621/2011) 14 § ja VNa kaivostoiminnasta (391/2012) 4 §.

3. Määräys jälkitoimenpiteiden ajankohdasta ja ilmoittamisesta kaivosviranomaiselle

Kun malminetsintä lupa on rauennut tai peruutettu, malminetsintäluvan haltijan on

1) välittömästi saatettava malminetsintäalue yleisen turvallisuuden vaatimaan kuntoon, poistettava väliaikaiset rakennelmat ja laitteet, huolehdittava alueen kunnostamisesta ja siistimisestä sekä saatettava alue mahdollisimman luonnonmukaiseen tilaan. Malminetsintäluvan haltijan on tehtävä kirjallinen ilmoitus kaivosviranomaiselle, malminetsintäalueeseen kuuluvien kiinteistöjen omistajille ja muille oikeudenhaltijoille, kun toimenpiteet on saatettu loppuun. Ilmoituksen tulee sisältää tiedot jälkitoimenpiteiden päättymispäivästä sekä kuvaus toteutetuista jälkitoimenpiteistä.

2) kuuden kuukauden kuluessa luovutettava kaivosviranomaiselle tutkimustyöselostus, tutkimukseen liittyvä tietoaineisto ja kirjallinen esitys edustavasta otoksesta kairasydämiä. Kaivosviranomaisen ohjeistaa hakijoita tarkemmin raportoinnin muodosta. Ohje löytyy Tukesin internet-sivuilta.

Perustelut: Määräyksen perusteena on kaivoslaki (621/2011), 15 § ja VNa kaivostoiminnasta (391/2012), 5 §.

4. Määräys kaivannaisjätteen jätehuoltosuunnitelmasta ja sen noudattamisesta

Malminetsintäluvan haltija on velvollinen huolehtimaan maa- ja kiviainesjätteen synnyn ehkäisemisestä, sen haitallisuuden vähentämisestä sekä jätteen hyödyntämisestä tai käsittelemisestä.

Malminetsinnästä tässä luvassa myönnettyillä menetelmillä ei synny kaivannaisjätettä. Töiden loputtua kohteella on alue välittömästi saatettava mahdollisimman luonnonmukaiseen tilaan ja korjattava mahdolliset maastovahingot.

Perustelut: Määräyksen perusteena on kaivoslaki (621/2011) 13 § ja VNa kaivostoiminnasta (391/2012) 3 §.

5. Määräys ilmoitusvelvollisuudesta koskien malminetsintäalueen maastotöitä ja rakennelmia

Malminetsintäluvan haltijan on ilmoitettava kirjallisesti malminetsintäalueeseen kuuluvien kiinteistöjen omistajille (sekä näihin rinnastettaville, Kaivoslaki 5.2 §) ja muille oikeudenhaltijoille etukäteen kaikista maastotöistä, jotka voivat aiheuttaa vahinkoa tai haittaa, sekä väliaikaisista rakennelmista. Malminetsintäluvan haltijan on ilmoitettava maastotöistä toimialallaan yleistä etua valvoville viranomaisille:

- Lapin ELY-keskuksen ympäristövastuualueelle
- Metsähallitukselle
- Museovirastolle jos alueella oletetaan olevan kiinteitä muinaisjäänöksiä tai irtaimia muinaisesineitä.

Väliaikaisia rakennelmia koskevan ilmoituksen sisällöstä on säädetty Vna kaivostoiminnasta 2.2. §:ssä.

Perustelut: Määräyksen perusteena on kaivoslaki (621/2011) 12 § ja VNa kaivostoiminnasta (391/2012) 2 §.

6. Määräys malminetsintäalueen koon pienentämisen aikataulusta

Malminetsintäalueen pienentämiselle kaivosviranomaisen ei näe tässä vaiheessa olevan tarvetta. Tutkimuksia voidaan pitää perusteltuna koko ML2013:0075 alueelle.

Perustelut: Otettaessa huomioon tutkimussuunnitelma ja sen perustelut, sekä seikka, etteivät luvassa sallittavat malminetsintätoimet estä tai vaikeuta olennaisesti muita alueeseen kohdistuvia käyttötarpeita, voidaan tutkimuksia pitää perusteltuna koko alueelle (kaivoslaki (621/2011) 11 §).

7. Määräys vakuuden asettamisesta

Hakijalle 4.4.2014 myönnetyssä malminetsintälupapäätöksessä (**ML2013:0072**) on määrätty **30 000 euron** suuruinen pankkitalletusvakuus panttaussitoumuksella, joka kattaa myös tässä päätöksessä kaivoslakiin perustuvasta toiminnasta mahdollisesti aiheutuneiden vahinkojen ja haittojen korvaamisen sekä kaivoslain mukaisten jälkitoimenpiteiden suorittamisen.

Perustelut: Määräyksen perusteena on kaivoslaki (621/2011) 107 §. Vakuus on yhtiökohtainen ja se asetetaan yhtiön voimassa olevien malminetsintäluvan/lupien, ja myös mahdollisesti myöhemmin myönnettävien malminetsintälupien kokonaispinta-alan mukaan. Tukesin linjauksen mukaisesti 10 001 - 50 000 hehtaarin alueelle vakuus on **30 000 €**. Koneellisen montutuksen ja järeämmän toiminnan (esim. koelouhinta) vakuus arvioidaan ja määrätään lupakohtaisesti.

8. Määräykset malminetsintää ja malminetsintäalueen käyttöä koskevista seikoista sen varmistamiseksi, ettei toiminnasta aiheudu kaivoslaissa (621/2011) kiellettyä seurausta

Malminetsintäluvan haltijan on tulpattava kairareiät, mikäli kairareiästä nousee pohjavettä maanpinnalle. Kairaputket on katkaistava mahdollisimman läheltä maanpintaa, ja kairakohteiden jätehuolto sekä siistiminen on tehtävä välittömästi töiden loputtua kohteella. Jos kairauksessa tarvittavan käytettävän veden määrä ylittää 100m³/vrk, on toimittava kuten vesilain (587/2011) 15 §:ssä todetaan. Vesi on pyrittävä ottamaan ensisijaisesti aiemmin kairatusta kairareiästä tai alueen ojista.

Perustelut: Malminetsintäluvan haltijan on luovuttuaan malminetsintäalueesta tai sen menetettyään viipymättä saatettava malminetsintäalue yleisen turvallisuuden vaatimaan kuntoon, sekä saatettava alue mahdollisimman luonnonmukaiseen tilaan (621/2011) 11 ja 15 §.

Mikäli ML2013:0075-alueelta löydetään tutkimuksia tehtäessä mahdollisia muinaismuistolain tarkoittamia kohteita joita ei ole tunnettu aiemmin, tulee luvan haltijan keskeyttää työt mahdollisen muinaisjäänneksen kohdalta ja toimia kuten muinaismuistolain (295/1963) 14 ja 16 §:ssä todetaan, ja ilmoittaa löydöksistä viipymättä Museovirastoon. Tämä päätös lähetetään myös Museovirastolle tiedoksi mahdollisten muinaismuistokohteiden tarkistamista varten.

Perustelut: Mahdollisten muinaismuistojen inventointivelvollisuutta ei ole tarpeen asettaa malminetsintäluvan haltijalle, vaan mahdollisten muinaismuistolöydösten huomioon ottaminen ja niistä ilmoittaminen katsotaan riittäväksi.

9. Määräykset yleisen ja yksityisen edun kannalta välttämättömistä ja luvan edellytysten toteuttamiseen liittyvistä seikoista

ML2013:0075-alueella ei sijaitse luonnonsuojelulain Natura 2000-verkoston alueita, luonnonsuojelualueita eikä valtioneuvoston hyväksymiä luonnonsuojeluohjelma-alueita. Lupa-alueilla ei myöskään ole valtakunnallisesti merkittäviä maisema-alueita, maisemanhoitoalueita eikä yksityisiä suojelualueita.

Malmninsintälupa-alueella on luonnonsuojelulain nojalla rauhoitetun ja uhanalaisen, suuren petolinnun pesäreviirejä (liitteet 5 ja 6). Lisätietoja Metsähallituksen Lapin luontopalveluista. Malmninsintätoimet tulee suorittaa niiltä osin kuin ne kohdistuvat erityisesti suojeltavan lintulajin pesimäreviirille kyseisen lajin pesimäkauden (joko 15.2.–31.7. tai 15.3.–31.7.) ulkopuolella.

Lupa-alueella sijaitsee pohjavesialueita (Ääلتöäapa ja Maaselkä). Luvanhaltijan tulee suunnitella malmninsintätoimet siten, etteivät ne heikennä edellä mainittujen pohjavesialueiden vedenlaatua tai määrää.

Lupa-alueella on tiedossa olevia, luonnonsuojelulain nojalla rauhoitettujen lajien esiintymiä (liite 6). Luonnonsuojelulain nojalla rauhoitettujen lajien joukossa on myös Euroopan unionin luontodirektiivin liitteissä II ja IV mainittuja lajeja. ML2013:0075-alueella on lisäksi silmälläpidettävien kääpälajien esiintymiä. Luonnonsuojelulain nojalla rauhoitettujen kasvien hävittäminen on kielletty. Lisätietoja luonnonsuojelulain nojalla rauhoitettujen tai silmälläpidettävien lajien esiintymäalueista saa Lapin ELY-keskukselta.

Lupa-alueella esiintyy Suomen luontotyyppien uhanalaisuusarvioinnissa vaarantuneiksi luokiteltuja serpentiinikallioita ja niille erikoistunutta kasvilajistoa (mm. serpentiinipikkutervakko) (liite 6). Serpentiinipikkutervakko on luonnonsuojeluasetuksen (913/2005) nojalla uhanalainen ja erityisesti suojeltava laji. Malmninsintätoimet on suunniteltava siten, etteivät ne tai niihin kiinteästi liittyvät toimenpiteet yhdessä tai erikseen heikennä uhanalaisten ja erityisesti suojeltavien kasvien esiintymisalueita ja serpentiinikalliot, -louhikot ja kivikot – luontotyyppiä.

ML2013:0075-alueella on lukuisia metsälakikohteita (metsälaki, 10§ 2 momentti) ja (liitteen 6 karttaliitteet 2-11). Metsälakikohteet ovat metsäluonnon monimuotoisuuden kannalta turvaamisen kannalta erityisen tärkeitä elinympäristöjä. Näillä alueilla malmninsintätoimet tulee suunnitella erityistä varovaisuutta noudattaen siten, etteivät ne vaaranna metsälakikohteiden ominaispiirteiden säilyttämistä.

Malmninsintäluvan haltijan tulee hyvissä ajoin ennen tutkimustoimien aloittamista esittää tarkka tutkimussuunnitelma toimenpiteineen ja sijaintitietoineen Tukesille, toimivaltaiselle ELY-keskukselle ja Metsähallitukselle, jotta voidaan varmistaa mahdollisten uhanalaisten eliölaajien turvaaminen. Mahdolliset havaintopaikat tulee ottaa huomioon ja tarvittaessa poiketa tutkimussuunnitelmasta, niin että kohteelle jää riittävä suojavyöhyke turvaamaan esiintymän.

Perustelut: Tutkimussuunnitelman esittämisvelvollisuudella varmistetaan, että toimenpiteisiin voidaan tarvittaessa valvonnallisesti puuttua. Samalla Tukesin on mahdollista kaivoslain valvonnan toteuttamiseksi arvioida toimenpiteiden vaikutusta ja tarvittaessa antaa tarkempia lisämääräyksiä toimenpiteiden suorittamisesta. Kaivoslaki (621/2011) 11 § ja 12 §, VNa (391/2012) 2 §.

Liikkuminen kohteella sulanmaan aikana on pyrittävä suunnittelemaan niin, että olemassa olevia uria ja luontaisia aukkopaiikkoja käytetään mahdollisimman paljon hyväksi. Kosteikkoalueilla liikkumista tulee välttää sulanmaan aikana. Mikäli kohteella joudutaan kaatamaan puuta, tulee ne korvata täysimääräisinä maanomistajalle. Nuorelle puustolle tapahtuneissa vahingoissa tulee korvata lisäksi vielä odotusarvon menetys. Mikäli yhtiö ja maanomistaja eivät pääse yhteisymmärrykseen korvauksesta, silloin puolueeton arviointi tulee tehdä paikallisen metsänhoitoyhdistyksen tai metsäkeskuksen toimihenkilön toimesta.

Malminetsintäluvan haltijan on rajoitettava malminetsintä ja muu malminetsintäalueen käyttö tutkimustyön kannalta välttämättömiin toimenpiteisiin. Toimenpiteet on suunniteltava siten, että niistä ei aiheudu kohtuudella vältettävissä olevaa yleisen tai yksityisen edun loukkausta. Malminetsintäluvan nojalla tapahtuvasta malminetsinnästä ja muusta malminetsintäalueen käytöstä ei saa aiheutua:

- 1) haittaa ihmisten terveydelle tai vaaraa yleiselle turvallisuudelle;
- 2) olennaista haittaa muulle elinkeinotoiminnalle;
- 3) merkittäviä muutoksia luonnonolosuhteissa;
- 4) harvinaisten tai arvokkaiden luonnonesiintymien olennaista vahingoittumista;
- 5) merkittävää maisemallista haittaa.

Perustelut: Määräys perustuu kaivoslain (621/2011) 11 § ään.

10. Määräys malminetsintäkorvauksen suuruudesta ja maksuajankodasta

Malminetsintäluvan haltijan on maksettava malminetsintä-alueeseen kuuluvien kiinteistöjen omistajille vuotuista korvausta **20 euroa hehtaarilta** luvan voimassaoloajan neljältä ensimmäiseltä vuodelta.

Malminetsintäkorvaus on ensimmäiseltä vuodelta maksettava viimeistään 30 päivänä siitä, kun malminetsintälupa on tullut lainvoimaiseksi. Seuraavina vuosina korvaus on maksettava vastaavana ajankohtana.

Perustelut: Määräys perustuu kaivoslain (621/2011) 99 §:ään, jossa säädetään malminetsintäkorvauksen suuruudesta ja maksutavasta.

11. Määräys vahinkojen ja haittojen korvaamisesta malminetsintäalueella

Malminetsintäluvan haltijan on korvattava malminetsintäalueella tapahtuvasta kaivoslakiin (621/2011) perustuvasta toiminnasta mahdollisesti aiheutuneet vahingot ja haitat, jollei jonkin toimenpiteen osalta korvauksesta toisin säädetä.

Perustelut: Määräys perustuu kaivoslain (621/2011) 103 §:ään, jossa säädetään vahinkojen ja haittojen korvaamisesta malminetsintäalueella.

12. Poronhoidolle aiheutuvien haittojen vähentämiseksi erityisellä poronhoitoalueella

Alue kuuluu Oraniemen paliskunnan alueeseen. Malminetsintätutkimukset on sovitettava alueella toimivien paliskuntien kanssa siten, ettei niistä aiheudu kohtuutonta haittaa poronhoidolle. Malminetsintäluvan haltijan on ilmoitettava Oraniemen paliskunnalle tutkimustöistä ja niiden aikataulusta, sekä muusta alueiden käytöstä hyvissä ajoin ennen tutkimustöiden aloittamista. Malminetsintäluvan haltijan on otettava huomioon alueella mahdollisesti olevat poronhoidolle tärkeät rakenteet kuten esimerkiksi erotusaita ja käytettävä valmiita veräjiä kulkemiseen.

Perustelut: Edellä mainituilla toimenpiteillä ehkäistään malminetsinnästä

porohoidolle aiheutuvia haittoja erityisellä poronhoitoalueella. Määräys perustuu Poronhoitolain (848/1990) 2§:ään ja kaivoslain (621/2011) 51 §:ään.

Hakemuksen käsittely

Hakemus: FQM FinnEx Oy	17.10.2013
Hakemuksen täydennys: FQM FinnEx Oy	5.2.2014
Hakemuksen täydennys: FQM FinnEx Oy	13.3.2014
Kuulutus hakemuksesta: Tukes	18.3.2014
Lausuntopyyntö: Tukes	18.3.2014
Hakemuksen täydennys: FQM FinnEx Oy	12.6.2014
Päätös: Tukes	24.6.2014

Lupahakemuksesta tiedottaminen

Tukes on tiedottanut hakemuksesta 18.3.2014 kuuluttamalla siitä 30 päivän ajan Tukesin Rovaniemen toimipisteen, sekä Sodankylän kunnan ilmoitustaululla. Hakemus on ollut nähtävillä 17.4.2014 saakka.

Tukes on tiedottanut hakemuksesta asianosaisille maanomistajille kirjeitse 18.3.2014.

Lausunnot ja mielipiteet on pyydetty toimitettavaksi viimeistään 17.4.2014. Tämän päivämääränkin jälkeen toimitetut lausunnot ja mielipiteet on otettu ratkaisussa huomioon.

Lausuntopyyntö ja lausunnot hakemuksesta

Hakemuksesta on lähetetty lausuntopyyntö ja saatu lausunnot seuraavasti:

- 1) Tukesin lausuntopyyntö on lähetetty **Sodankylän kunnalle** 18.3.2014. Sodankylän kunta on antanut lausunnon 28.3.2014 (liite 4).
- 2) Tukesin lausuntopyyntö on lähetetty **Lapin ELY-keskukselle** 18.3.2014. Lapin ELY-keskus on antanut lausunnon 17.4.2014 (liite 5).
- 3) Tukesin lausuntopyyntö on lähetetty **Metsähallitukselle** 18.3.2014. Metsähallitus on antanut lausunnon 16.4.2014 (liite 6).
- 4) Tukesin lausuntopyyntö on lähetetty **Oraniemen paliskunnalle** 18.3.2014. Oraniemen paliskunta ei antanut lausuntoa määräaikaan mennessä.

Muistutukset ja mielipiteet

Hakemuksen johdosta ei esitetty muistutuksia tai mielipiteitä.

Hakijan vastine

Hakijalta ei ole pyydetty vastinetta.

Tukesin kannanotto lausunnoissa esitettyihin yksilöityihin vaatimuksiin

Lausunnoissa esitetyt asiat on otettu lupapäätöksessä huomioon.

Tiedoksi luvan haltijalle

Kaivoslain (621/2011) suhde muuhun lainsäädäntöön

Sen lisäksi, mitä kaivoslaissa säädetään, sovelletaan kaivoslain mukaista lupa- tai muuta asiaa ratkaistaessa ja muutoin tämän lain mukaan toimittaessa muun muassa; luonnonsuojelulakia (1096/1996), ympäristönsuojelulakia (86/2000), erämaalakia (62/1991), maankäyttö- ja rakennuslakia (132/1999), vesilakia (264/1961), poronhoitolakia (848/1990), säteilylakia (592/1991), ydinenergialakia (990/1987), muinaismuistolakia (295/1963), maastoliikennelakia (1710/1995) ja patoturvallisuuslakia (494/2009). Vesil. 264/1961 on kumottu Vesil:lla 587/2011. Malminetsintäluvan haltijan on aina noudatettava Suomen lainsäädäntöä ja asiaan liittyviä muita kansainvälisiä sopimuksia.

Maastossa liikkuminen

Maastoliikennelain (1710/1995) 4.1 §:n ja 4.2 §:n 9-kohdan mukaan kaivoslaissa (621/2011) tarkoitetulla malminetsintäalueella ja 30 metrin etäisyydellä sen rajasta moottorikäyttöisellä ajoneuvolla liikkuminen ei edellytä maanomistajan tai haltijan lupaa, kun kyse on asianomaisessa malminetsintäluvassa tai kaivosluvassa tarkoitetun toiminnan kannalta välttämättömästä liikkumisesta. Viitaten lupamääräykseen 9, malminetsintäluvan haltija veloitetaan rajoittamaan malminetsintä ja malminetsintäalueen käyttö tutkimustyön kannalta välttämättömiin toimenpiteisiin. Malminetsinnästä ei saa aiheutua merkittäviä muutoksia luonnonolosuhteissa, harvinaisten tai arvokkaiden luonnonesiintymien olennaista vahingoittumista tai merkittävää maisemallista haittaa. Aiheutetut vahingot on korvattava maanomistajalle.

Luvan muuttaminen

Malminetsintäluvan haltijan on kaivoslain (621/2011) 69 §:n mukaan haettava malminetsintäluvan muuttamista, jos tutkimussuunnitelmaa muutetaan tai täydennetään siten, että lupamääräyksiä on tarpeen tarkistaa. Luvanhaltija voi lisäksi hakea malminetsintäluvan muuttamista lupamääräysten tarkistamiseksi, kun luvan mukaista toimintaa on tarpeen muuttaa.

Luvan jatkaminen

Mikäli luvan voimassaoloa halutaan jatkaa kaivoslain (621/2011) 61 §:n mukaisesti, tulee hakemus malminetsintäluvan voimassaolon jatkamiseksi toimittaa kaivosviranomaiselle viimeistään kaksi kuukautta ennen luvan voimassaolon päättymistä. (VnA kaivostoiminnasta (391/2012) 27.1 §).

Kaivoslain (621/2011) 61.1 §:n mukaan malminetsintäluvan voimassaoloa voidaan jatkaa enintään kolme vuotta kerrallaan siten, että lupa on voimassa yhteensä enintään viisitoista vuotta.

Kaivoslain (621/2011) 61.2 §:n mukaan malminetsintäluvan voimassaolon jatkamisen edellytyksenä on, että:

- 1) malminetsintä on ollut tehokasta ja järjestelmällistä;
- 2) esiintymän hyödyntämismahdollisuuksien selvittäminen edellyttää jatkotutkimuksia;
- 3) luvanhaltija on noudattanut tässä laissa säädettyjä velvollisuuksia samoin kuin

lupamääräyksiä;

4) voimassaolon jatkamisesta ei aiheudu kohtuutonta haittaa yleiselle tai yksityiselle edulle.

Kaivoslain (621/2011) 66 §:n mukaan malminetsintäluvan voimassaolon jatkamista varten lupaviranomaiselle on ennen luvan voimassaolon päättymistä toimitettava lupahakemus sekä lupaharkinnan kannalta tarpeelliset ja luotettavat selvitykset edellä mainituista voimassaolon jatkamisen edellytyksistä.

Kaivostoiminnasta annetun valtioneuvoston asetuksen (391/2012) 27.2 §:n mukaan hakemuksesta tulee käydä ilmi hakijan haluamat muutokset lupa-alueeseen tai muut merkittävät muutokset sekä asianosaisissa tapahtuneet muutokset. Asetuksen 27.3 §:n mukaisesti hakemukseen tulee liittää lupaharkinnan kannalta tarpeellinen ja luotettava selvitys:

- 1) hakemuksen kohteena olevan luvan nojalla tehdyistä toimenpiteistä ja niiden tuloksista;
- 2) alueelle kohdistuneiden tutkimuskustannusten määrästä;
- 3) esiintymän hyödyntämismahdollisuuksista ja jatkotutkimusten tarpeellisuudesta;
- 4) perustelut aluerajaukselle.

Lisäksi hakemukseen sovelletaan vastaavasti, mitä lupahakemuksesta säädetään kaivoslain (621/2011) 34 §:ssä.

Lupapäätöksestä tiedottaminen

Lupapäätös on toimitettu päätöksenantopäivänä:

- FQM FinnEx Oy:lle (hakija)

Jäljennös päätöksestä on toimitettu antopäivänä:

- Sodankylän kunnalle,
- Lapin ELY-keskukselle,
- Metsähallitukselle,
- Oraniemen paliskunnalle,
- Museovirastolle tiedoksi

Toimivaltaiselle maanmittaustoimistolle toimitetaan tiedot Maanmittauslaitoksen ja Tukesin sopiman menettelyn mukaisesti malminetsintäluvasta merkinnän tekemiseksi kiinteistötietojärjestelmään.

Lupaviranomainen on tiedottanut annetusta päätöksestä lupa-alueen asianosaisille maanomistajille kirjeitse 24.6.2014.

Perustelut: Päätöksestä tiedottaminen ja siinä noudatettu menettely perustuvat kaivoslain (621/2011) lupapäätöksestä tiedottamista koskevaan 58 §:ään.

Päätösmaksu

Tästä päätöksestä perittävä maksu on **10 000 €**. Valtion talous- ja henkilöstöhallinnan palvelukeskus lähettää laskun hakijalle. Lisäksi hakijalta peritään käsittelykulumaksu, jonka suuruus on 47,50 €.

Maksu perustuu hakemuksen vireille tullessa voimassa olleeseen asetukseen Turvallisuus- ja kemikaaliviraston maksullisista suoritteista (636/2013)

Muutoksenhaku

Tähän päätökseen saa kaivoslain (621/2011) 162 §:n nojalla hakea muutosta valittamalla **Pohjois-Suomen hallinto-oikeuteen**.

Valitus aika on 30 päivää tämän päätöksen antopäivästä. Liitteenä olevasta valitusosoituksesta ilmenee, miten muutosta haettaessa on meneteltävä.

Päätöksestä perittävästä maksusta valitetaan samassa järjestyksessä kuin pääasiasta.

Lisätietoja

kaivosasiat@tukes.fi tai Turkka Rekola, puh. 029 5052 052

Terho Liikamaa
Kaivosyli-insinööri

Turkka Rekola
Ylitarkastaja

LIITTEET

Liite 1	ML2013:0075 lupakartta
Liite 2	Tilakohtaiset pinta-alat malminetsintälupa-alueella
Liite 3	Asianosaiset maanomistajat
Liite 4	Sodankylän kunnan lausunto
Liite 5	Lapin ELY-keskuksen lausunto
Liite 6	Metsähallituksen lausunto

VALITUSOSOITUS Valitusviranomainen

Päätökseen saa hakea muutosta valittamalla sille hallinto-oikeudelle, jonka tuomiopiirissä pääosa tässä päätöksessä tarkoitettusta alueesta sijaitsee. Toimivaltainen hallinto-oikeus on mainittu valitusosoituksen lopussa. Valituskirjelmä osoitetaan valitusviranomaiselle ja se on toimitettava valitusajassa hallinto-oikeuden kirjaamoon.

Valitusaika

Määräaika valituksen tekemiseen on kolmekymmentä (30) päivää tämän päätöksen antopäivästä.

Valitusoikeus

Malminetsintälupaa, kaivoslupaa ja kullanhuuhtontalupaa koskevaan päätökseen, mainitun luvan voimassaolon jatkamista, raukeamista, muuttamista ja peruuttamista koskevaan päätökseen sekä kaivostoiminnan lopettamispäätökseen saa hakea muutosta:

- 1) asianosainen;
 - 2) rekisteröity yhdistys tai säätiö, jonka tarkoituksena on ympäristön-, terveyden- tai luonnonsuojelun taikka asuin ympäristön viihtyisyyden edistäminen ja jonka sääntöjen mukaisella toiminta-alueella kysymyksessä olevat ympäristövaikutukset ilmenevät;
 - 3) toiminnan sijaintikunta tai muu kunta, jonka alueella toiminnan haitalliset vaikutukset ilmenevät;
 - 4) elinkeino-, liikenne- ja ympäristökeskus ja muu asiassa toimialallaan yleistä etua valvova viranomainen;
 - 5) saamelaiskäräjät sillä perusteella, että luvassa tarkoitettu toiminta heikentää saamelaisten oikeutta alkuperäiskansana ylläpitää ja kehittää omaa kieltään ja kulttuuriaan;
 - 6) kolttien kyläkokous sillä perusteella, että luvassa tarkoitettu toiminta heikentää kolttien alueella kolttien elinolosuhteita ja mahdollisuuksia harjoittaa elinkeinoja.
- Kaivosviranomaisella on lisäksi oikeus valittaa sellaisesta päätöksestä, jolla hallinto-oikeus on muuttanut sen tekemää päätöstä tai kumonnut päätöksen.

Valituksen sisältö

Valituskirjelmässä on ilmoitettava

- päätös, johon haetaan muutosta
- miltä kohdin päätökseen haetaan muutosta ja mitä muutoksia siihen vaaditaan tehtäväksi
- perusteet, joilla muutosta vaaditaan
- valittajan nimi ja kotikunta
- postiosoite ja puhelinnumero, joihin asiaa koskevat ilmoitukset valittajalle voidaan toimittaa

Jos valittajan puhevaltaa käyttää hänen laillinen edustajansa tai asiamiehensä tai jos valituksen laatijana on joku muu henkilö, valituskirjelmässä on ilmoitettava

myös tämän nimi ja kotikunta.

Valittajan, laillisen edustajan tai asiamiehen on allekirjoitettava valituskirjelmä, ellei valituskirjelmää toimiteta sähköisesti (telekopiona tai sähköpostilla).

Valituksen liitteet

Valituskirjelmään on liitettävä

- päätös, johon haetaan muutosta valittamalla, alkuperäisenä tai jäljennöksenä
- asiakirjat, joihin valittaja vetoaa vaatimuksensa tueksi, jollei niitä ole jo aikaisemmin toimitettu viranomaiselle
- asiamiehen valtakirja

Valituskirjelmän toimittaminen perille

Valituskirjelmän voi viedä valittaja itse tai hänen valtuuttamansa asiamies. Valituskirjelmä liitteineen voidaan myös lähettää postitse, telekopiona tai sähköpostilla. Postiin valituskirjelmä on jätettävä niin ajoissa, että se ehtii perille valitusajan viimeisenä päivänä ennen aukioloajan päättymistä. Hallinto-oikeudessa kirjaamon aukioloaika on klo 8.00–16.15. Sähköisesti (telekopiona tai sähköpostilla) toimitetun valituskirjelmän on oltava toimitettu niin, että se on käytettävissä vastaanottolaitteessa tai tietojärjestelmässä määräajan viimeisenä päivänä ennen virka-ajan päättymistä.

Valittajalta peritään hallinto-oikeudessa **oikeudenkäyntimaksu** 97 euroa. Tuomioistuinten ja eräiden oikeushallintoviranomaisten suoritteista perittävistä maksuista annetussa laissa (701/1993) on erikseen säädetty eräistä tapauksista, joissa maksua ei peritä.

Toimivaltaisen hallinto-oikeuden yhteystiedot muutoksenhakua varten:

Pohjois-Suomen hallinto-oikeus

Käyntiosoite: Isokatu 4, 3 krs, Oulu

Postiosoite: PL 189, 90101 OULU

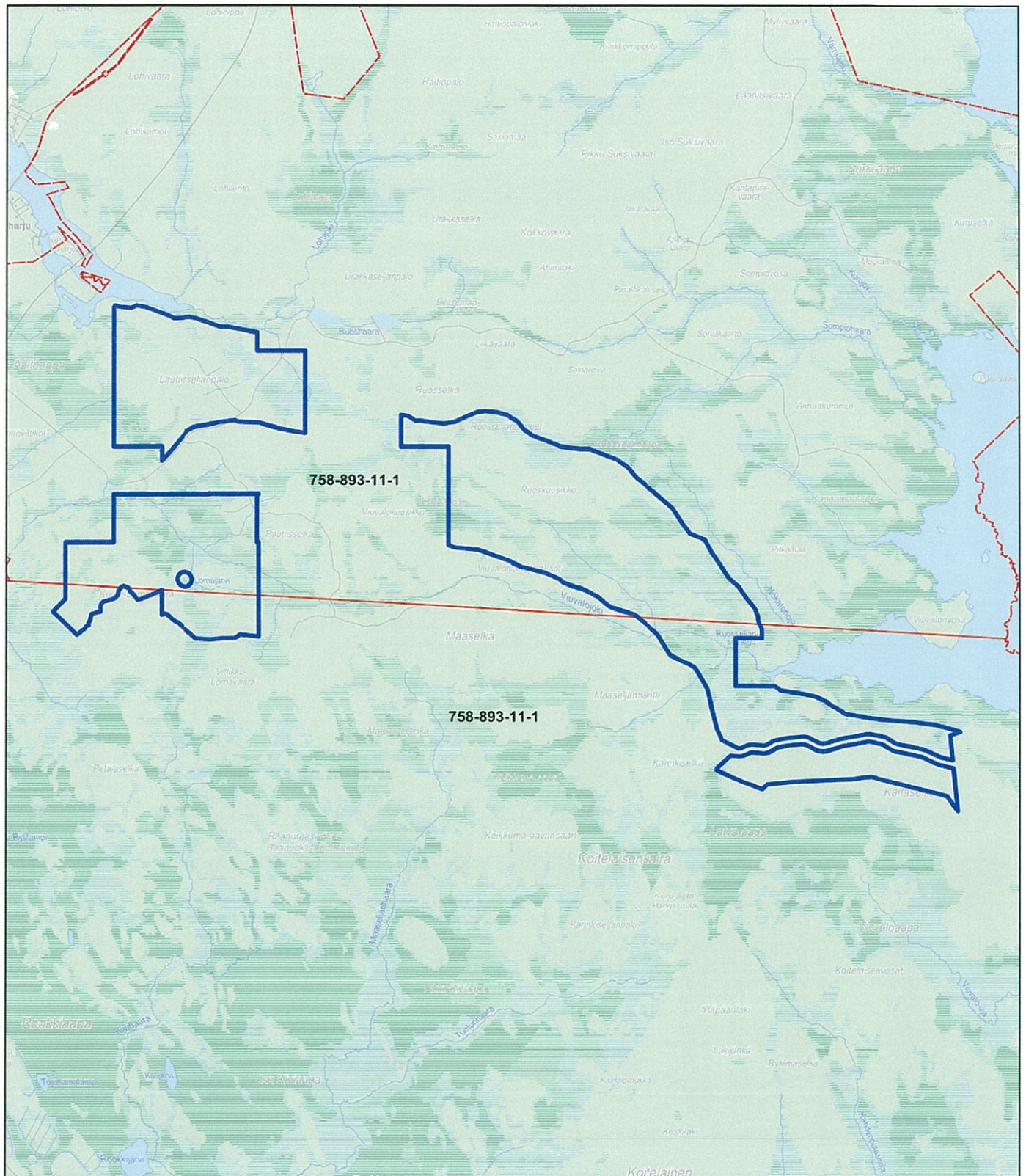
Puhelin: 029 56 42800

Faksi: 029 56 42841

sähköposti: pohjois-suomi.hao@oikeus.fi

**Kartta malminetsintä-lupa-alueesta
(mittakaava ohjeellinen)**

Liite 1



FQM FinnEx Oy

Viivalo

ML2013:0075

Mittakaava 1: 111 500

© Maanmittauslaitos

Lupanro 18/MML/14

Aineiston kopiointi ilman Maanmittauslaitoksen lupaa kielletty



24.6.2014

1 (1)

Lupatunnus
ML2013:0075
Liite 3

ML2013:0075 Viuvalo

Asianosaiset maanomistajat:

Suomen valtio/Metsähallitus

ML 2013:0075

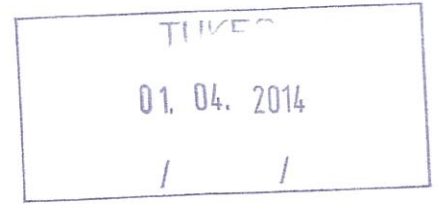
Liite 4

SODANKYLÄN KUNTA

VIRANHALTIJAPÄÄTÖS
28.3.2014

Hallinto- ja elinkeinopalvelut
kunnanjohtaja

32 §



Asia Lausunto Turvallisuus- ja kemikaalivirastolle malminetsintälupahakemuksesta ML2013:0075

Turvallisuus- ja kemikaalivirasto pyytää kaivoslain 37§:n nojalla Sodankylän kunnalta lausuntoa malminetsintälupahakemuksesta Oraniemen paliskunnan alueella Viuvalo.

Kohde sijaitsee oikeusvaikutteinen Lokka - Koitelainen - Kevitsa osayleiskaava-alueella, joka on yleiskaavassa osoitettu maa- ja metsätalous- alueeksi (MT).

Päätös Sodankylän kunnalla ei ole huomautettavaa malminetsintälupahakemuksen johdosta.

Viljo Pesonen
kunnanjohtaja

Tiedoksi Tukes, tekninen toimi, kh

Muutoksenhakukielto

Koska päätös koskee vain valmistelua tai täytäntöönpanoa, kuntalain 91§:n nojalla tästä päätöksestä ei saa tehdä oikaisuvaatimusta. (Kunnallinen virkaehtosopimuslaki 26 § ja 2 § sekä KVTES 2012-2013)



17.4.2014

SAAPUNUT

17. 04. 2014

Turvallisuus- ja kemikaalivirasto (Tukes)
Valtakatu 2, 96100 Rovaniemi
kaivosasiat@tukes.fi

Lausuntopyyntönne 18.3.2014

MALMINETSINTÄLUPAHAKEMUS (ML2013:0075), SODANKYLÄ

Turvallisuus- ja kemikaalivirasto (Tukes) pyytää Lapin elinkeino-, liikenne- ja ympäristökeskuksen (ELY-keskus) lausuntoa kaivoslain (621/2011) mukaisesta FQM FinnEx Oy:n malmisetsintälupahakemuksesta. Lupa-aika on 4 vuotta.

Hakemusalueen pinta-ala on 6046,95 hehtaaria ja se sijaitsee Sodankylän kunnan alueella. Hakemusalue kuuluu Oraniemen paliskuntaan.

Malminetsintälupahakemuksen mukaan hakija aikoo tehdä alueella geofysikaalisia mittauksia, mahdollisesti kairauksia ja ottaa näytteitä pohjamoreenista. Alueella myös saatetaan tehdä muutta kevyttä maaperä- geokemiallista näytteenottoa.

Hakija arvelee alueella olevan kuparia, nikkeliä ja kultaa sekä platinaryhmän metalleja.

Suojeluohjelma-alueet ja suojelualueet

Hakemuksen kohteena olevalla alueella ei sijaitse valtioneuvoston hyväksymiä luonnonsuojeluohjelmiin kuuluvia alueita eikä perustustettuja luonnonsuojelualueita. Haettu tutkimusalue ei myöskään sijaitse valtakunnallisesti merkittävällä tai muutoin suojelulla maisema-alueella.

Uhanalaiset ja muut huomionarvoiset lajit

Ympäristöhallinnon eliölajit -tietojärjestelmän mukaan (14.4.2014) haetulla malminetsintäalueella on useita Suomen lajien uhanalaisuus 2010 julkaisun mukaan silmälläpidettäviksi (NT) luokiteltuja kääpälajeja (pursukääpä, rusokantokääpä, pohjanrypykkä)

Luonnon monimuotoisuuden turvaamiseksi edellä mainitut esiintymät tulee ottaa huomioon tutkimustoiminnassa niin, että ne eivät vahingoitu tai vaarannu näytteenotossa, liikkumisessa tai laitteita siirrettäessä tai käytettäessä.

Haetulla malminetsintäalueella sijaitsee useita uhanalaisen, rauhoitetun ja erityisesti suojeltavan suuren petolinnun pesäreviiriä (luonnonsuojelulaki 1096/1996 ja -asetus 160/1997).

Maakotka, merikotka ja muuttohaukka ovat uhanalaisia ja erityisesti suojeltavia lajeja (luonnonsuojeluasetus liite 4) Uhanalaisluokituksessa ne kuuluvat luokkaan vaarantunut (VU). Kalasääski /sääksi kuuluu silmälläpidettäviin (NT) lajeihin. Luonnonsuojelulain rauhoitussäännösten mukaan rauhoitettuihin eläinlajeihin kuuluvien yksilöiden tahallinen häiritseminen, erityisesti eläinten lisääntymisaikana, tärkeillä muuton aikaisilla levähdysalueilla tai muutoin niiden elämänkierron kannalta tärkeillä paikoilla on luonnonsuojelulain 39 §:n mukaan kielletty

ELY-keskus katsoo, että tutkimustoimenpiteet tulee tehdä erityisesti suojeltavan lintulajin pesimäkauden (15.2.–31.7.) ulkopuolella. Menettelyistä tulee olla yhteydessä Metsähallituksen Lapin luontopalveluihin.

Muuta

Lapin ELY-keskus toteaa, että kaikessa toiminnassa tulee välttää turmelemasta alueen luontoa enempää kuin tutkimusten tekemiseksi on välttämätöntä. Tutkimusten jälkeen maastoon jätetyt jäljet tulee entisöidä mahdollisimman hyvin.

Luonnonsuojeluyksikön päällikkö

Päivi Lundvall

Ylitarkastaja

Ari Neuvonen

TIEDOKSI

Ympäristöministeriö / Aulikki Alanen

17. 04. 2014

**METSÄHALLITUS**

Metsätalous ja
Luontopalvelut Lappi
PL 8016
96101 Rovaniemi

LAUSUNTO

1 (4)

16.4.2014

MH 1394/2014

Turvallisuus- ja kemikaalivirasto
Valtakatu 2
96100 Rovaniemi

Viite: Lupatunnus ML2013:0075

Asia: FQM FinnEx Oy, malminetsintälupahakemus Viuvalo

Asiakohdassa mainittuun hakemukseen Metsähallitus metsätalous ja luontopalvelut Lappi lausuvat mielipiteinään seuraavaa.

Yleisperiaatteet

Metsähallitus pitää tärkeänä, että malminetsintäalueiden tutkimustoiminnassa otetaan huomioon alueiden maisema-, luonto- ja kulttuuriarvot mahdollisimman hyvin. Tietoja Metsähallituksen mailla olevista arvokkaista, huomioon otettavista kohteista löytyy esim. Suomen ympäristökeskuksen uhanalaisrekisteristä ja Museoviraston muinaismuistorekisteristä. Koska näistä virallisista rekistereistä ei löydy kaikkia Metsähallituksen mailla sijaitsevia luonto- ja kulttuurikohtetietoja, Metsähallitus edellyttää, että kaivosyhtiön tulee olla yhteydessä myös suoraan Metsähallitukseen. Samassa yhteydessä voidaan yhteisesti käydä läpi kaivosyhtiön laatima tutkimussuunnitelma ja näin yksityiskohtaisesti varmistaa, että metsälain 10 §:n, luonnonsuojelulain ja muinaismuistolain määrittelemät arvokkaat luonto- ja kulttuurikohteet säilyvät mahdollisimman hyvin. Vähimmäisedellytys on, että toimijalla on tieto olemassa olevista kohteista ja lisäksi kyky tunnistaa mahdolliset uudet kohteet maastossa.

Pohjavesialueet

Malminetsintälupahakemusalueella on pohjavesialueita.

Moottorikelkkaura

Hakemusalueella on moottorikelkkaura (karttaliite 1). Mikäli hakemusalueelle myönnetään malminetsintälupa, tulee kelkkaura huomioida toiminnassa. Kelkkaura tulee säilyttää ajettavassa kunnossa. Vahingoista vastaa luvansaaja. Kelkkauran ylläpitäjä on Sodankylän kunta.

Metsälakikohteet

Hakemusalueella on useita metsälakikohteita (karttaliitteet 2-8). Metsälakikohteet ovat metsälain 10 §:n mukaisia metsäluonnon monimuotoisuuden turvaamisen kannalta erityisen tärkeitä elinympäristöjä. Metsälakikohteilla on mm. lähteitä, puroja ja noroja sekä niiden lähiympäristöjä. Lisäksi kangasmetsäsaarekkeita ojittamattomilla soilla. Mikäli tutkimustoimintaa on tarkoitus harjoittaa ao. kohteilla, tulee se tapahtua metsälain määrittelemällä tavalla.

Uhanalaiset lajit ja luontotyypit

Hakemusalueella on uhanalaisen suuren petolinnun pesiä. Edellä mainitusta johtuen ko. alueilla ei tule harjoittaa tutkimustoimintaa vuosittain joko 15.2.-31.7. tai 15.3.-31.7. välisenä aikana. Lisätietoja saa ylitarkastaja Tuomo Ollilalta, puh. 0400 – 241 448.

Hakemusalueelta tunnetaan mm. lapinleiniikin (*Ranunculus lapponicus*) esiintymiä. Lapinleinikki on luonnonsuojelulain mukaan rauhoitettu ja luontodirektiivin liitteen II ja IV laji. Lisäksi alueelta tunnetaan silmälläpidettävien rusokantokäävän (*Fomitopsis rosea*) ja pursukäävän (*Amylocystis lapponica*) esiintymiä.

Hakemusalueella on serpentiinikivikoita, joissa esiintyy harvinaista serpentiinikivikoille erikoistunutta kasvilajistoa. Alueen serpentiinikivikoilta tavataan mm. serpentiinipikkutervakkoa (*Lychnis alpina* ssp. *serpentinicola*), joka on silmälläpidettävä (NT) kasvilaji. Serpentiinikivikot ovat harvinaisia Suomessa. Suomen luontotyyppien uhanalaisuusarvioinnin mukaan serpentiinikalliot, -louhikot ja kivikot ovat koko maassa uhanalainen, vaarantuneeksi (VU) arvioitu luontotyyppi.

Toimenpiteitä ei tule tehdä edellä mainittujen lajien ja luontotyyppien esiintymis-alueilla. Tarkemmat tiedot saa Lapin Ely-keskuksesta.

Arvokkaat luontokohteet

Haetulla malminetsintälupa-alueella on arvokkaita luontokohteita, jotka ovat Metsähallituksen ja luontojärjestöjen yhteispäätöksellä suojeltu (karttaliitteet 9-11). Kyseessä olevilla suojelukohteilla Metsähallitus ei harjoita metsätaloustoimintaa. Edellä mainitusta syystä suojelukohteet tulisi säilyttää koskemattomina.

Vuokra-alue

Lomajärven rannalla on yksityisen omistamat kämppärakennukset (karttaliite 12). Maa-alueen on yksityinen vuokrannut Metsähallitukselta. Kämppärakennusalue tulee huomioida annettavassa malminetsintälupapäätöksessä.

Vahinkojen ehkäiseminen

Tutkimustoiminta tulee suunnitella siten, että puustolle ja taimikoille aiheutuvat vahingot olisivat mahdollisimman vähäisiä. Metsähallituksen tieverkostoa käytettäessä tulee huomioida tiestön kunto-tilanne. Tiestön kuntoon ja käytettävyyteen vaikuttaa mm. kevään ja kovien sateiden aiheuttama kelirikko. Lisäksi tulee varmistaa siltojen kantavuudet. Tarvittaessa lisätietoja edellä mainituista asioista saa Metsähallituksen

Keski-Lapin metsätiimin tiimiesimieheltä Samuli Ollilalta, puh. 0400- 960 433.
Toiminnanharjoittajan tulee kaikilta osin vastata aiheuttamistaan vahingoista.

Hakemusalueen luonnonsuojelutavoitteet

Hakemusalueella on valtion suojeluun varattuja alueita. Hakemusalueen itäosassa on laajempi ja yhtenäinen Koitelaisenkaira, Kaitaselän dialogialue. Hakemusalueella on myös pienialaisia reuna-alueita, jotka kuuluvat Koitelaiskairan luonnonpuiston ohjelma-alueeseen ja Koitelaisen laajennukseen (vanhojen metsien suojeluohjelma). Ohjelma-alueiden suojelu tullaan toteuttamaan luonnonpuiston nojalla, joten niillä tulee toimia, kuten vastaavilla ohjelma-alueiden suojeluarvot säilyttäen, valtioneuvoston periaatepäätöksen linjoilla mukana. Metsähallituksen näkemyksen mukaan luonnonsuojelualueissa tehtävässä päätöksessä tulee lupamääräyksin turvata myös dialogialueen luonnonsuojeluarvot samoin kuin turvataan Natura 2000 -verkostoon ja muihin kansallisiin suojeluohjelmiin kuuluvien alueiden luontoarvot. Suojelualueen yhteydessä olevia luontopalveluiden taseessa olevia dialogialueita tullaan esittämään liitettäväksi suojelualueeseen. Alueilla tulee toimia niin, että niiden suojeluarvot eivät heikkene.

Maastoliikenne

Nykyisen kaivoslain hyväksymisen yhteydessä tehdystä maastoliikennelain muutoksesta johtuen, lupaa maastoliikenteeseen ei tarvita kaivoslaissa tarkoitettulla malminetsintä-alueella ja 30 metrin etäisyydellä sen rajasta. Maastoliikennelaki on kuitenkin näilläkin alueilla voimassa ja maastoliikenteessä on noudatettava muita maastoliikennelain säännöksiä. Moottorikäyttöistä ajoneuvoa on mm. lain 5 §:n mukaan maastossa käytettävä mm. siten, että vältetään vahingon ja haitan aiheuttamista luonnolle ja muulle ympäristölle. Lupamääräyksissä on kuitenkin ohjattava maastoliikennettä tarkemmin koska hakemusalue rajautuu Koitelaisen Natura-alueeseen (FI1301716).

Hakemusalueen eteläreuna rajautuu lähes kokonaisuudessaan Koitelaisen Natura-alueeseen. Mikäli hakijalla on tarve käyttää tätä aluetta liikkumiseen moottoriajoneuvolla, on hakijan esitettävä tarkempi suunnitelma toimenpiteistä hyvissä ajoin Metsähallitukselle. Toimenpidesuunnitelman pitää sisältää tarkka kuvaus toimenpiteistä, käytettävistä välineistä, ajankohdista ja reiteistä. Lupamääräyksissä on edellytettävä, että Natura-, ohjelma- ja dialogialueella liikutaan vain lumipeitteisenä aikana maaperän ollessa roudassa eikä ajoneuvojen reitiltä kaadeta puita. Reitteihin ja malminetsinnän ajoitukseen pitää varautua tekemään muutoksia erityistä suojelua vaativien eliölaajien takia. Erityisesti on todettava, että kesäaikainen maastoliikenne voi edellyttää reittien tarkkaa luontotyyppien sekä uhanalaisten, rauhoitettujen tai erityisesti suojeltavien lajien kartoitusta niiden havaitsemiseen soveliaana aikana.

Turvallisuuden parantaminen

Mikäli tutkimusalueella suoritetaan sellaisia syväkairauksia, joista kairauksien jälkeen jää maastoon pysyvästi maanpäällisiä metallisia tai muovisia maaputkia, Metsähallitus edellyttää, että putket katkaistaan mahdollisimman läheltä maanpintaa ja putkien päät tulpataan. Vähän lumen aikana putket ovat vaarallisia mm. moottorikelkkailijoille. Maanpäällisistä putkista voi aiheutua vahinkoja myös metsäkoneille ja muille

maastoajoneuvoille. Esimerkiksi metsäkoneiden renkaat rikkoontuvat osuessaan maaputkien päihin. Edellä mainitulla toimenpiteellä parannetaan maaston muiden käyttäjien turvallisuutta ja estetään materiaalivahinkoja. Metsähallitus katsoo, että malminetsintäluvan saaja on kaikilta osin vastuussa näistä vahingoista Metsähallitukselle ja kolmannelle osapuolelle.

Metsähallituksen oman toiminnan vaatimukset

Metsähallitus korostaa, että tässä lausunnossa esitetyt ympäristönäkökohdat ovat sellaisia, jotka Metsähallitus ottaa itsekkin huomioon omassa toiminnassaan. Metsähallitus on sitoutunut näihin periaatteisiin lakisääteisen veloitteen lisäksi mm. omassa sertifioidussa ympäristö- ja laatu järjestelmässään. Näin ollen Metsähallitus ei edellytä malminetsintäluvan hakijalta enempää kuin mitä Metsähallitus vaatii omalta toiminnaltaan.

Kristiina Hoikka
erikoissuunnittelija
Lapin luontopalvelut

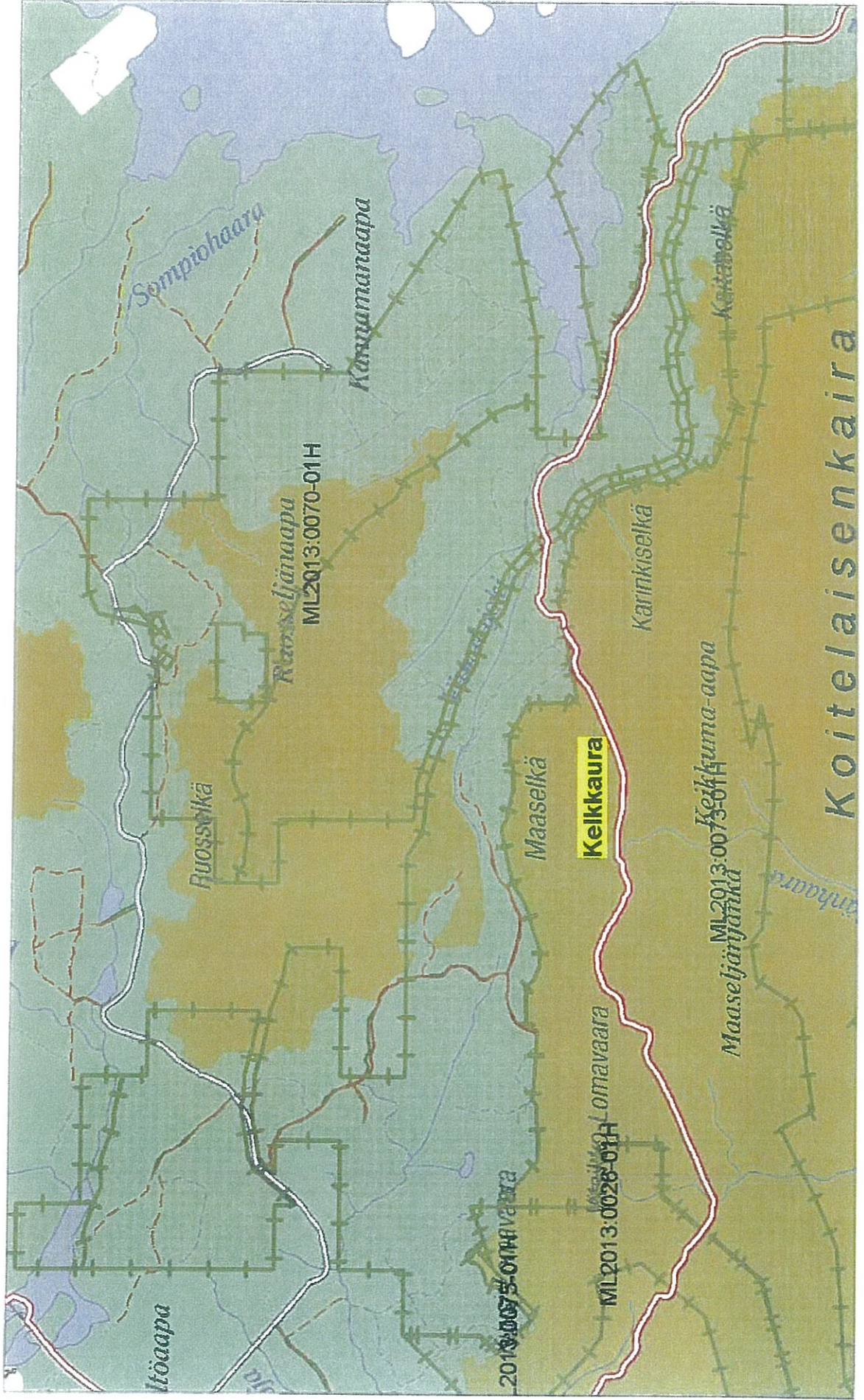
Erkki Luukkonen
maankäyttöasiantuntija
metsätalous Lappi



Karttaliite 1, kelkkaura

© Metsähallitus 16.4.2014 12:59
© Maanmittauslaitos 1/MML/14

1:80000



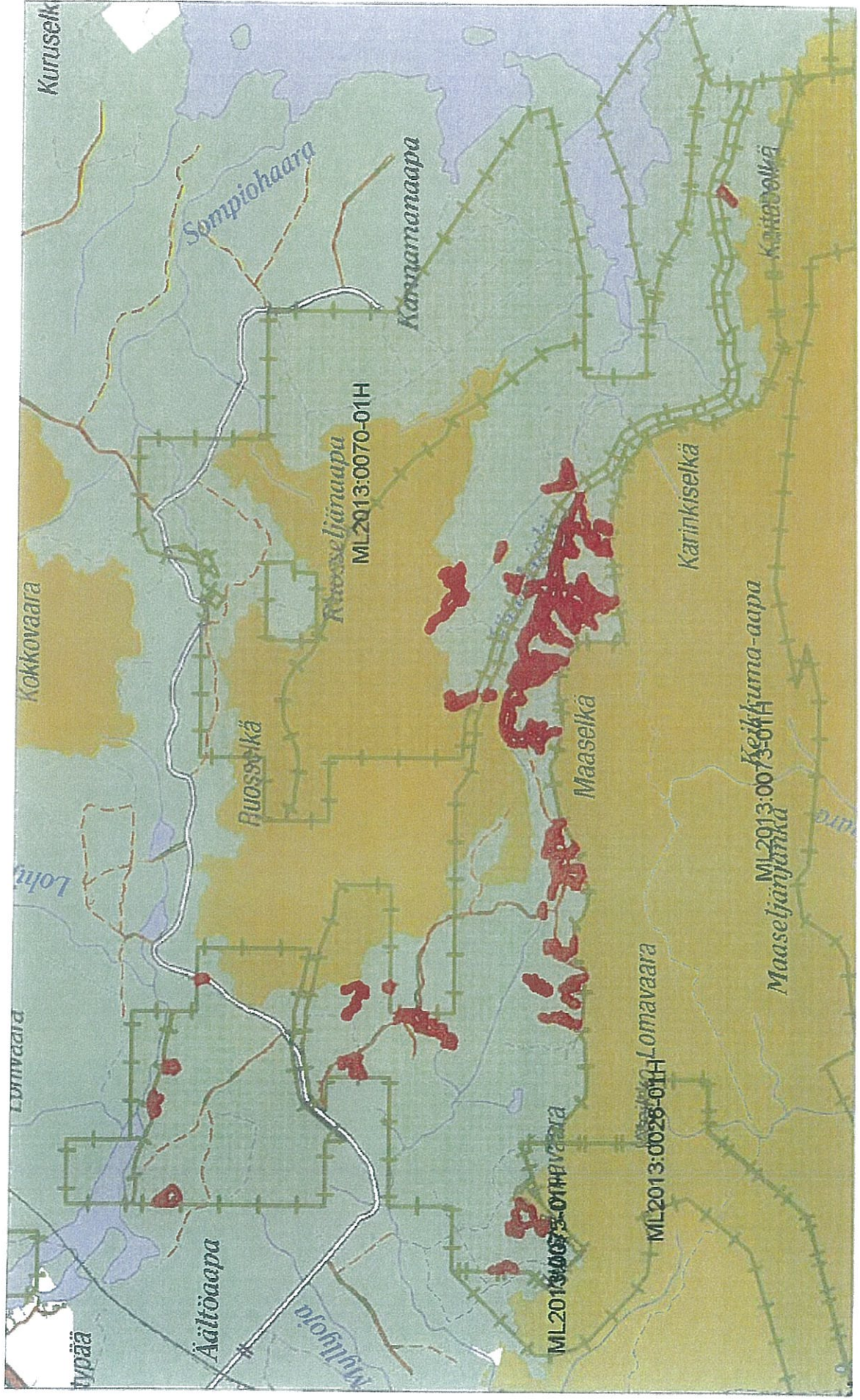


Karttaliite 2, yleiskartta metsälakikohteista

1:80000

© Metsähallitus 16.4.2014 13:02

© Maanmittauslaitos 1/MML/14



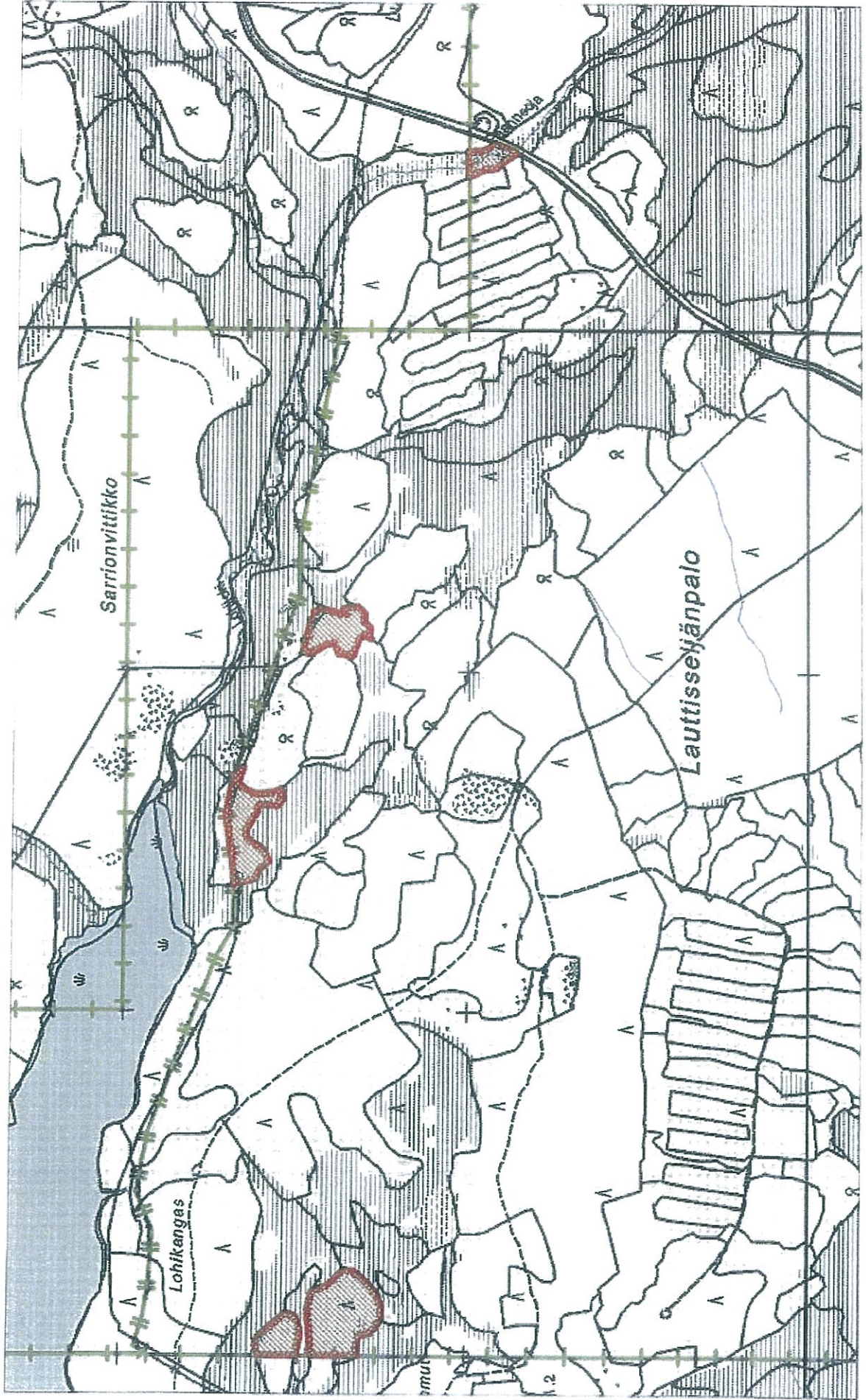


Karttaliite 3, metsälakikohteet

© Metsähallitus 16.4.2014 13:08

© Maanmittauslaitos 1/MML/14

1:15000



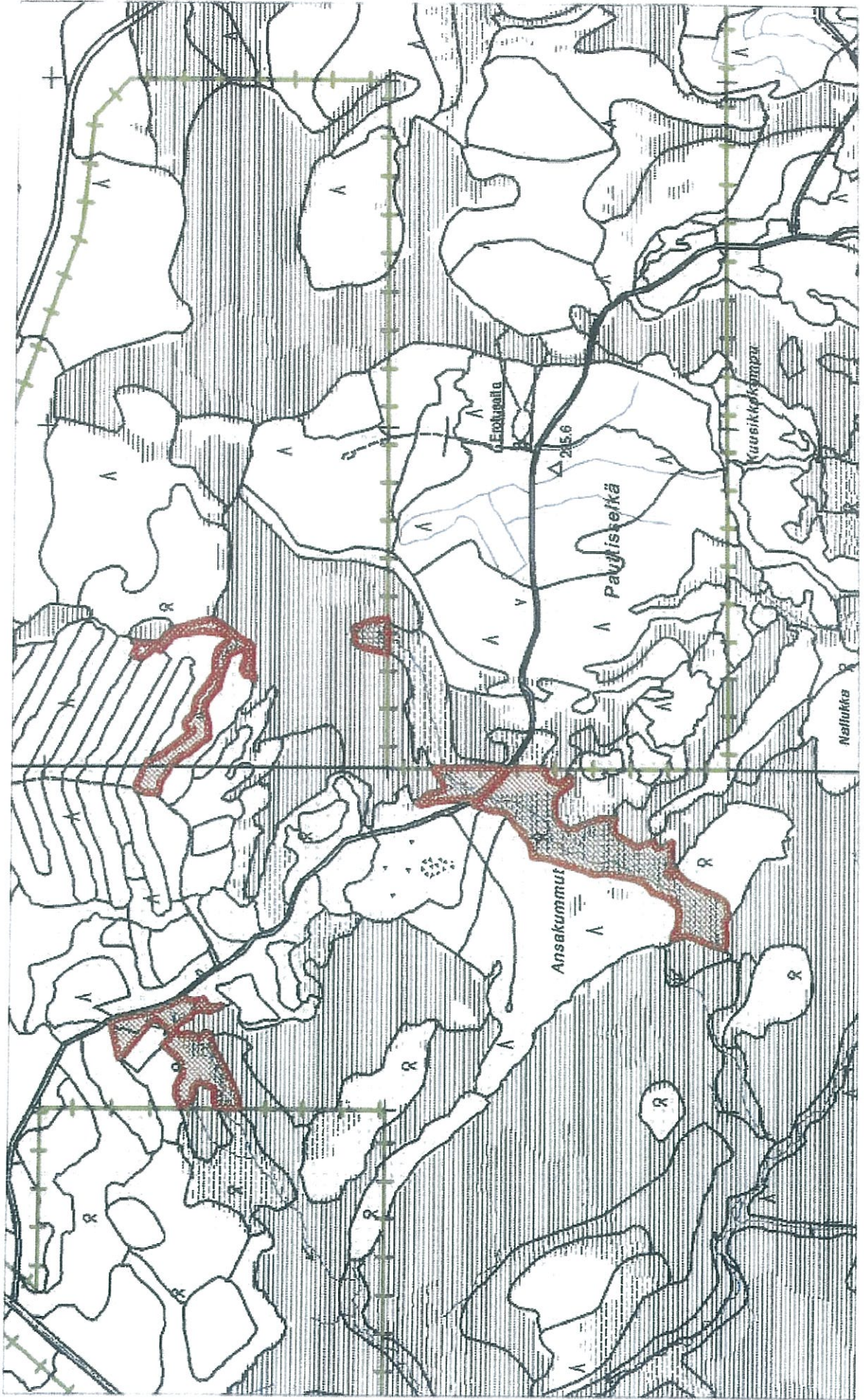


Karttaliite 4, metsälakikohteet

© Metsähallitus 16.4.2014 13:13

© Maanmittauslaitos 1/AMML/14

1:15000



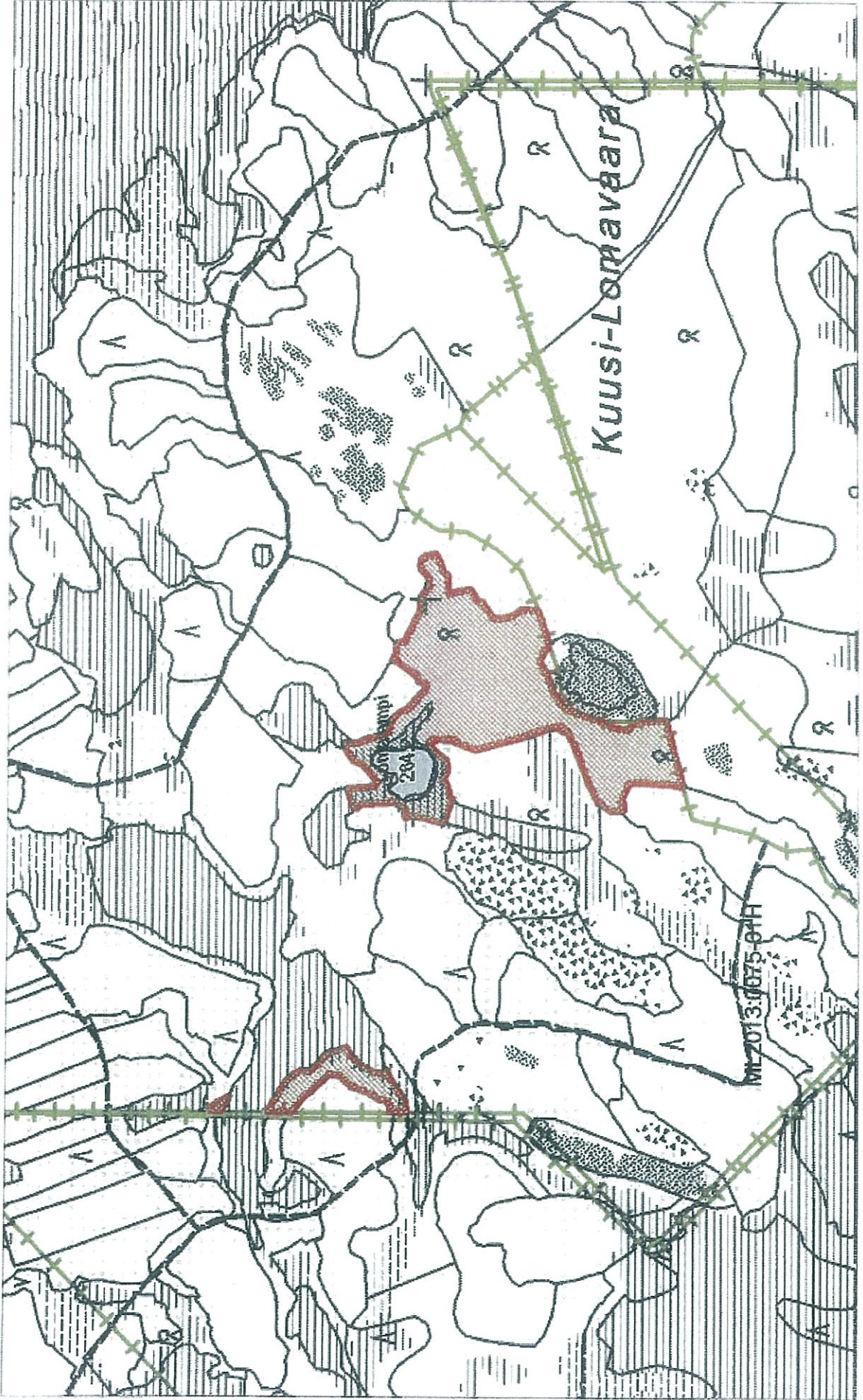


Karttaliite 5, metsälakikohteet

© Metsähallitus 16.4.2014 13:16

© Maanmittauslaitos 1/MML/14

1:10000

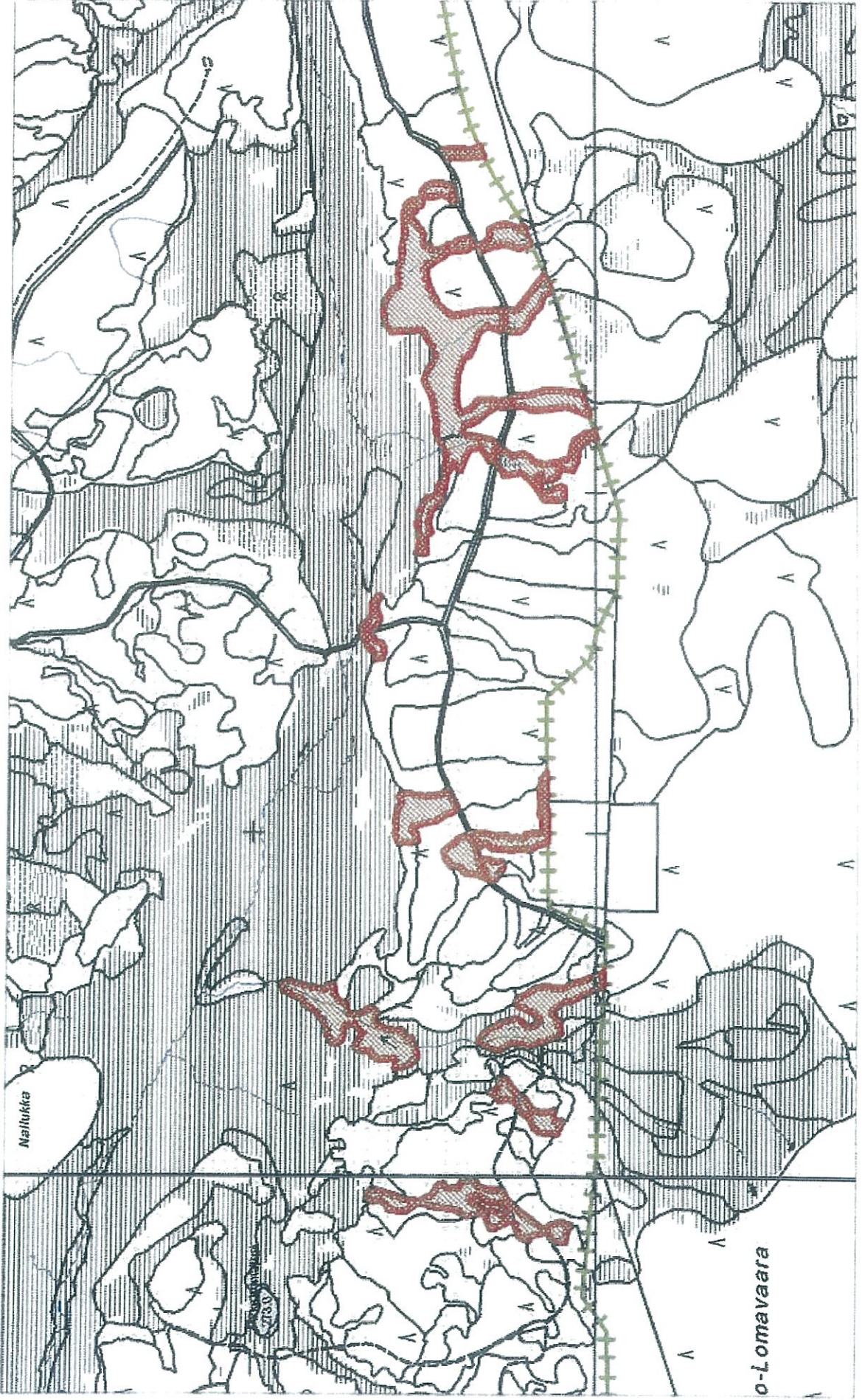




Karttaliite 6, metsälakikohteet

© Metsähallitus 16.4.2014 13:31
© Maanmittauslaitos 1/MLML/14

1:15000



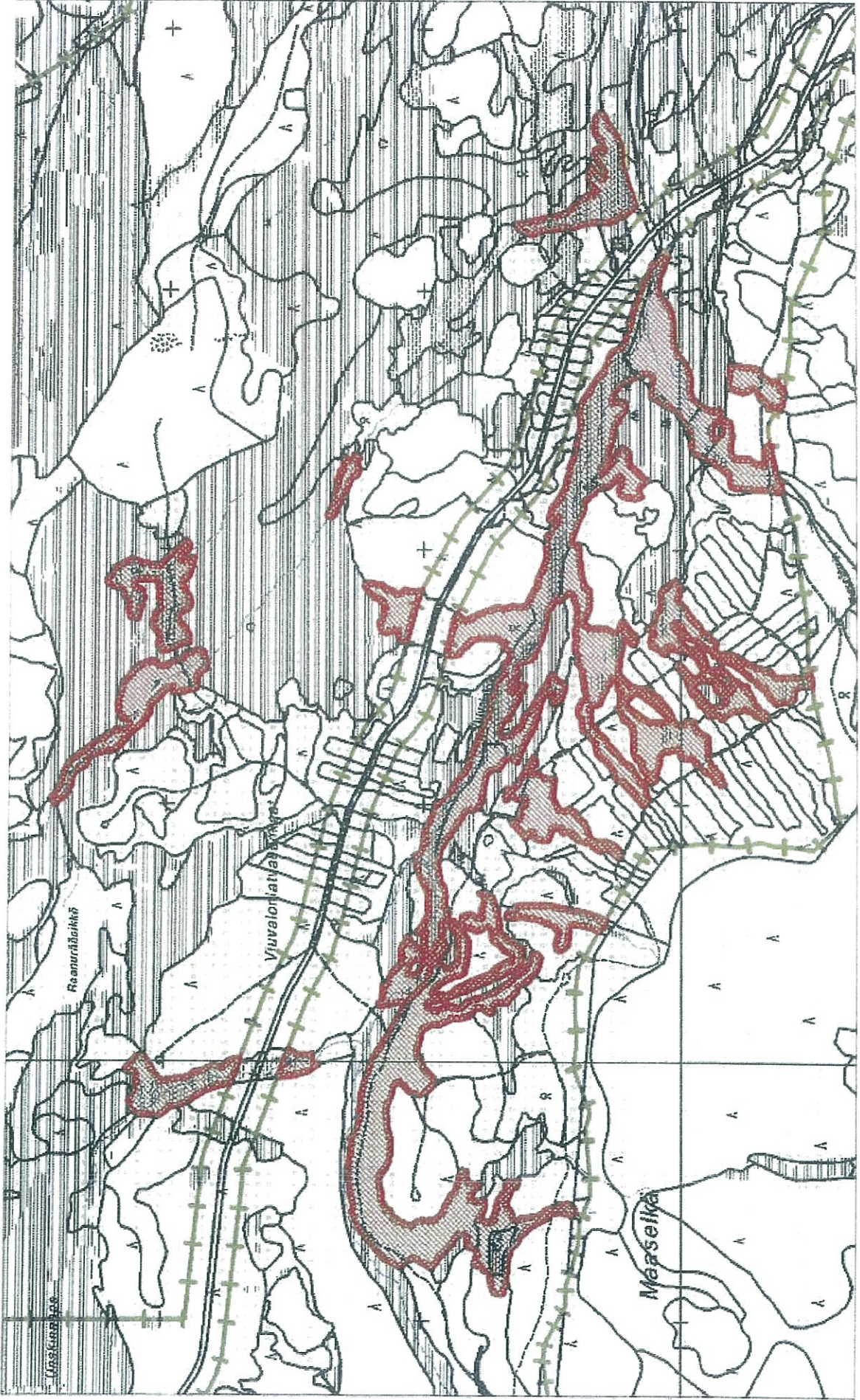


Karttaliite 7, metsälakikohteet

© Metsähallitus 16.4.2014 13:39

© Maanmittauslaitos 1/AMML/14

1:20000



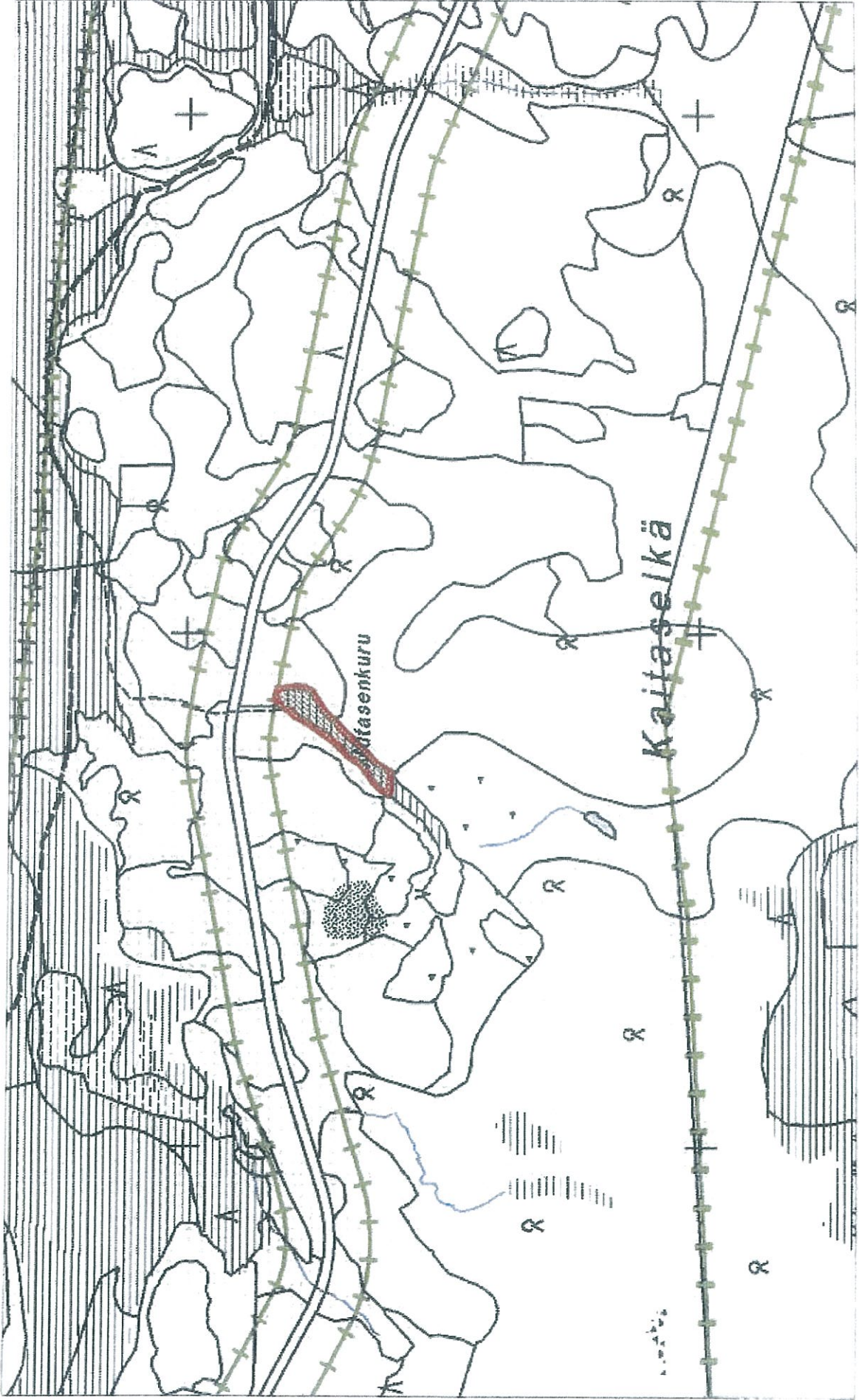


Karttaliite 8, metsälakikohde

© Metsähallitus 16.4.2014 13:41

© Maanmittauslaitos 1/AMML/14

1:10000



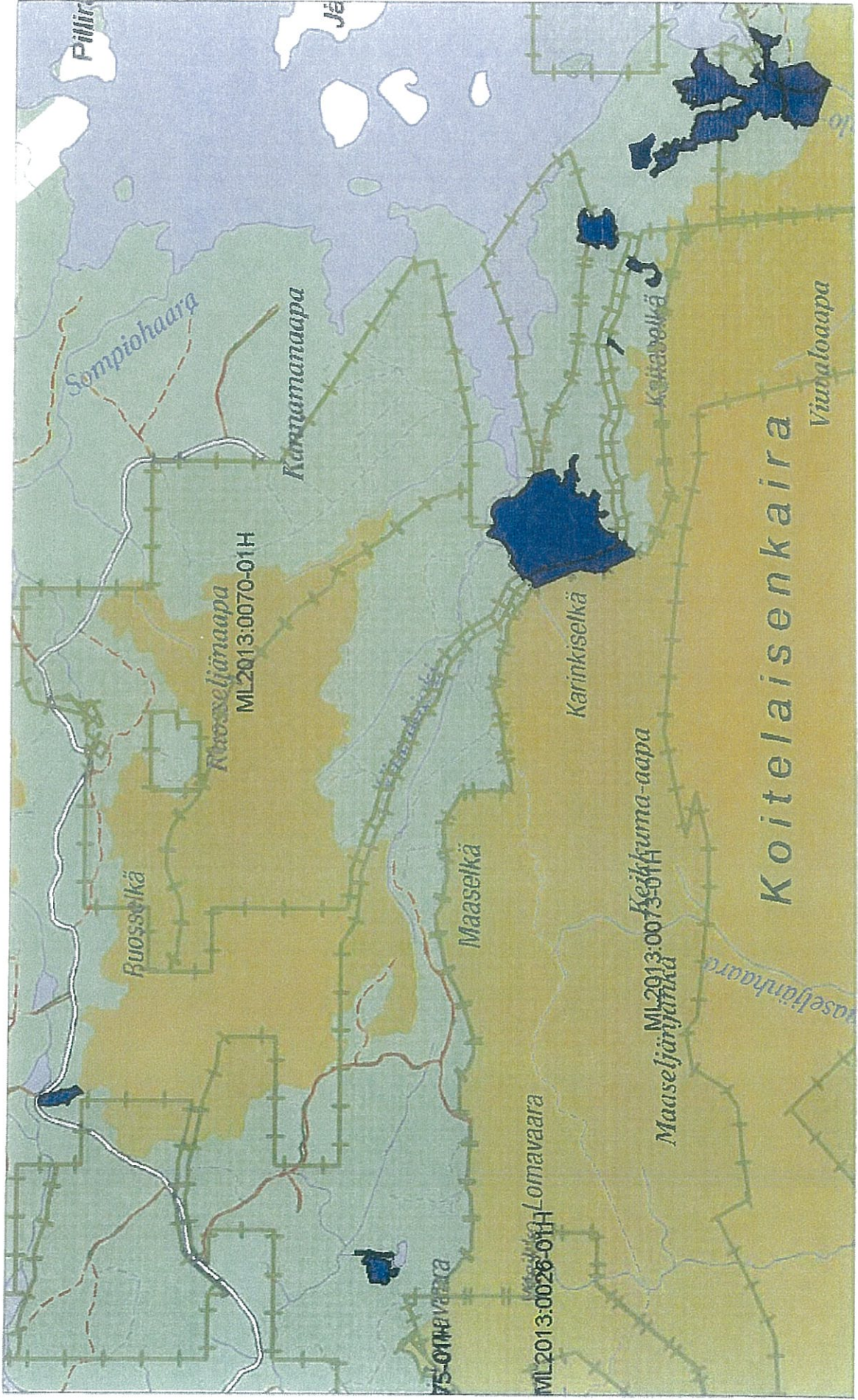


Karttaite 9, yleiskartta suojelukohteista

1:80000

© Metsähallitus 16.4.2014 14:05

© Maanmittauslaitos 1/MML/14



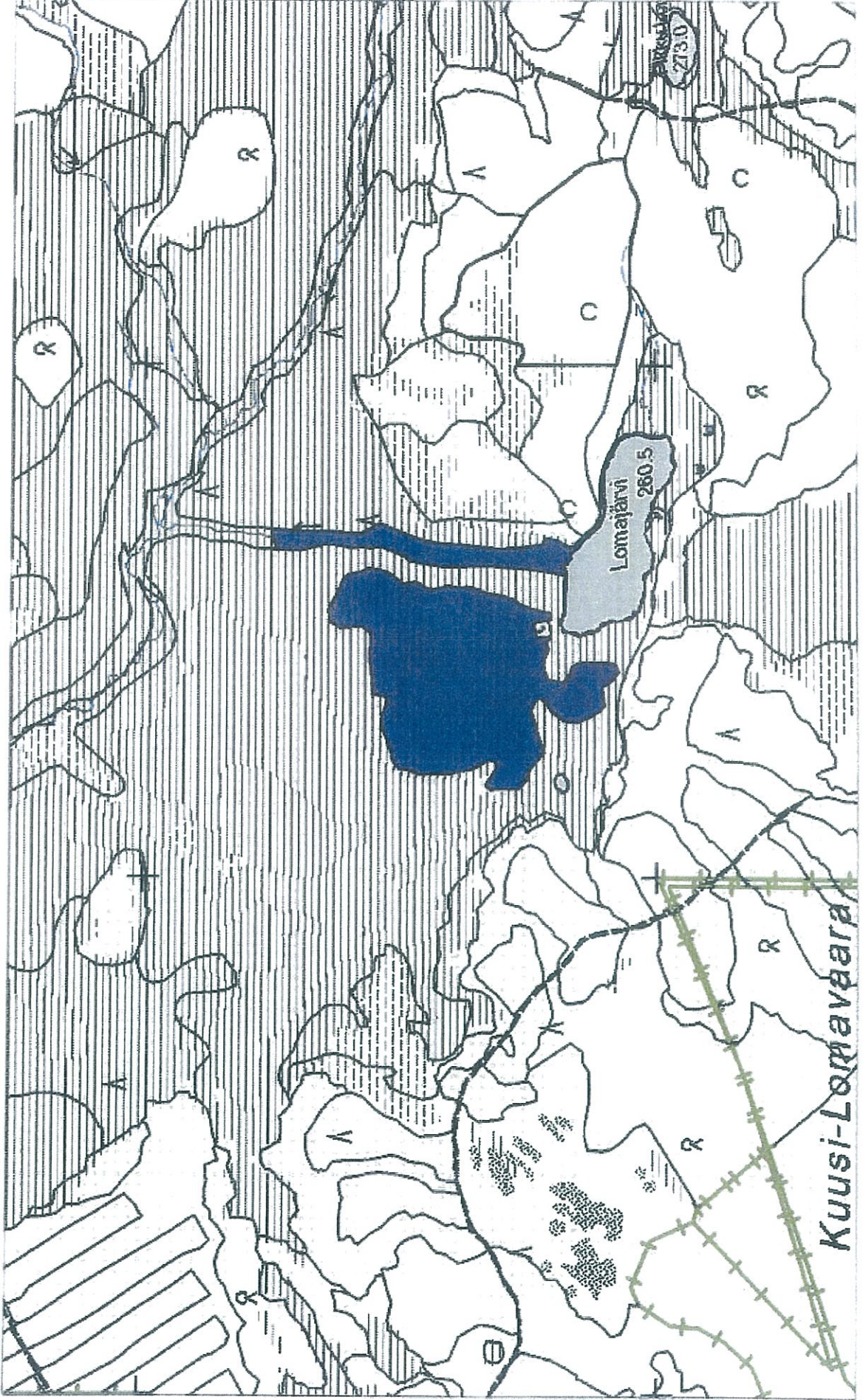


Karttaliite 10, suojelukohde

© Metsäliite 15.4.2014 14:08

© Maanmittauslaitos 1/MML/14

1:10000



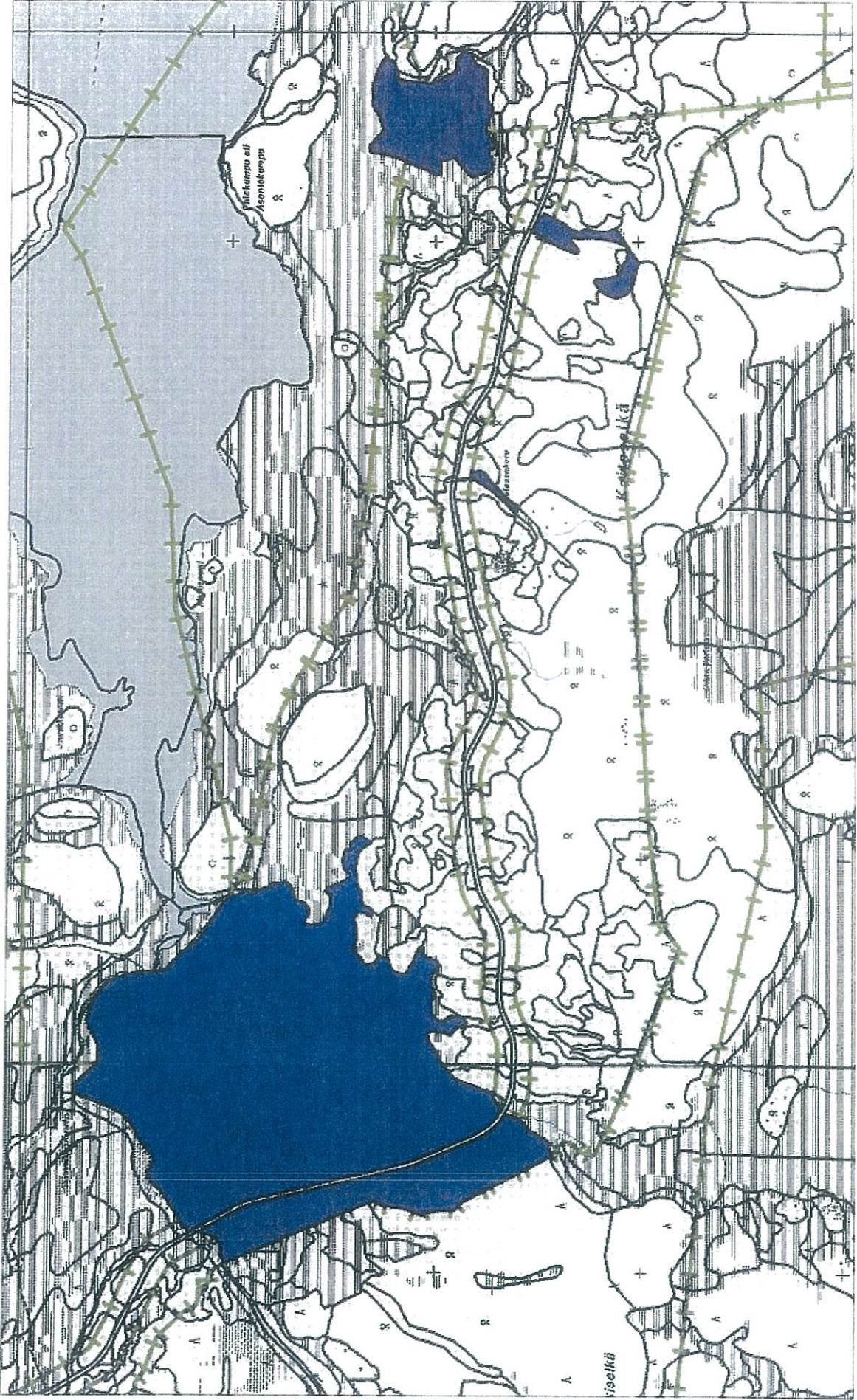


Karttaliite 11, suojelukohteet

© Metsähallitus 16.4.2014 14:11

© Maanmittauslaitos 1/MMML/14

1:25000





Karttaliite 12, kämppä

© Metsähallitus 16.4.2014 14:49
© Maanmittauslaitos 1/MML/14

1:5000

