

12.11.2014

KUULUTUS

Turvallisuus- ja kemikaalivirasto (Tukes) on kaivoslain (621/2011) perusteella 12.11.2014 hyväksynyt seuraavan malminetsintälupaa koskevan hakemuksen.

Hakija: FQM FinnEx Oy
Alueen nimi: Nelonen
Lupatunnus: ML2013:0078
Alueen sijainti ja koko: Sodankylän kunta; 3249,84 ha

Päätökseen saa kaivoslain (621/2011) 162 §:n nojalla hakea muutosta valittamalla hallinto-oikeuteen. Valitusaika on 30 päivää päätöksen antopäivästä. Päätöksen liitteenä olevasta valitusosoituksesta ilmenee, miten muutosta haettaessa on meneteltävä. Päätös on nähtävillä Tukesin Rovaniemen toimipaikassa (käyntiosoite; Valtakatu 2, Rovaniemi) ja Tukesin kotisivulla (www.tukes.fi/malminetsinta) sekä Sodankylän kunnan virastotalolla (Jäämerentie 1, 99600 Sodankylä).

Lisätietoja kaivosasiat@tukes.fi tai Turkka Rekola puh. 029 5052 052

Kuulutettu 12.11.2014

Pidetään nähtävänä 12.12.2014 asti

FQM FinnEx Oy
Kaikutie 1
99600 Sodankylä

PÄÄTÖS MALMINETSINTÄLUVAN MYÖNTÄMISESTÄ
Malminetsintälupahakemus

Hakija: FQM FinnEx Oy
Y-tunnus: 2345662-5
Suomi

Yhteystiedot:

Kaikutie 1
99600 Sodankylä

Lisätietoja antaa:

Petri Peltonen
petri.peltonen@fqml.com
+358 40 7590 198

Vireilletulopvm: 17.10.2013
Etuoikeuspvm: 17.10.2013
Hakemuksen tarkoitus: Malminetsintä kaivoslain (621/2011) 5 §:n tarkoittamalla tavalla

PÄÄTÖS

Turvallisuus- ja kemikaalivirasto (Tukes) **myöntää** kaivoslain (621/2011) nojalla FQM FinnEx Oy:lle malminetsintäluvan nimeltä "Nelonen" lupatunnuksella ML2013:0078.

Perustelut: Hakija on osoittanut, että kaivoslaissa (621/2011) säädetyt edellytykset täyttyvät eikä luvan myöntämiselle ole kaivoslaissa säädettyä estettä.

Malminetsintäluvan nojalla luvanhaltijalla on oikeus omalla ja toisen maalla tässä luvassa mainitulla alueella (malminetsintäalueella) tutkia geologisten muodostumien rakenteita ja koostumusta sekä tehdä muita kaivostoimintaa valmistelevia tutkimuksia ja muuta malminetsintää esiintymän paikallistamiseksi sekä sen laadun, laajuuden ja hyödyntämiskelpoisuuden selvittämiseksi sen mukaan kuin tässä malminetsintäluvassa tarkemmin määrätään. Malminetsintälupa ei oikeuta esiintymän hyödyntämiseen.

Päätöksen voimassaolo

Malminetsintälupa on **voimassa neljä (4) vuotta** päätöksen lainvoimaiseksi tulosta.

Perustelut: Hakija on hakenut malminetsintälupaa kaivoslain (621/2011) 34 §:n mukaisesti. Luvan voimassaoloaika on lain sallima enimmäisaika malminetsintäluvalle (Kaivoslaki 621/2011, 60§). Malminetsintäluvan voimassaoloa voidaan jatkaa enintään kolme vuotta kerrallaan siten, että lupa on voimassa yhteensä enintään viisitoista vuotta (Kaivoslaki 621/2011, 61§).

Päätöksen täytäntöönpano

Kaivoslain (621/2011) 168.1 §:n mukaisesti malminetsintälupaan perustuvat toimenpiteet saa aloittaa, kun siihen oikeuttava lupapäätös on saanut lainvoiman. Jos asianomaisen toimenpiteen suorittaminen edellyttää muualla lainsäädännössä vaadittua lupaa, saa toimenpiteen kuitenkin aloittaa vasta, kun asianomainen lupapäätös on saanut lainvoiman tai toiminnan aloittamiseen on saatu oikeus asiassa toimivaltaiselta viranomaiselta.

Malminetsintäalueen tiedot

Pinta-ala: 3249,84 ha
Alueen nimi: Nelonen
Sijainti: Sodankylä
Alueen tarkempi sijainti ja rajat ilmenevät tähän päätökseen liitetystä lupakartoista (Liite 1a-e).

Alueesta tarkemmin

Lupa-alue sijaitsee noin 40km Sodankylän taajama-alueesta koilliseen. Alueella on voimassa Lokka-Koitelainen-Kevitsa osayleiskaava, jossa alue on osoitettu maa- ja metsätalousvaltaiseksi alueeksi (M), lomarakennusalueiden läheisyydessä retkeily- ja ulkoilualueiksi (VR) sekä Kitisen- ja Liesijoen rantojen osalta maa- ja metsätalousalueeksi, jolla on luonnonarvoja (MU-1) (liite 4).

Lupa-alueella ei sijaitse suojelualueita, suojeluohjelma-alueita, pohjavesialueita tai vedenottamoita. Alueen välittömässä läheisyydessä sijaitsevat Koitelaisen ja Pomokairan Natura 2000-alueet.

Otaksuma mineraaleista

Hakija otaksuu alueella olevan kuparia (Cu), nikkeliä (Ni), kultaa (Au), platinaa (Pt) ja palladiumia (Pd). Otaksunta perustuu alueella tehtyihin kenttätutkimuksiin, saatavilla olevaan geotietoaineistoon ja siitä suoritettuun tulkintaan sekä ulkopuolisen konsultin arvioon alueen malmipotentialista.

Yleisten ja yksityisten etujen turvaamiseksi tarpeelliset lupamääräykset (velvoitteet ja rajoitukset)

1. Määräys malminetsintätutkimusten sallituista ajankohdista ja menetelmistä, sekä malminetsintään liittyvistä laitteista ja rakennelmista

Tämän malminetsintäluvan nojalla on sallittua suorittaa seuraavia malminetsintätoimenpiteitä ja soveltaa seuraavia malminetsintämenetelmiä:

1. Geofysikaaliset ja geokemialliset tai vaikutuksiltaan edellisiin verrattavat tutkimusmenetelmät
2. Koneellisesti tehtävät maaperä- ja kallioperänäytteenotto (moreeni-, ura- ja pistenäytteet, kairaus)

Perustelut: Hakija on esittänyt hakemuksessaan nämä menetelmät ja kaivosviranomaisen arvioi ne tarpeelliseksi jotta alueen mineraalipotentialia saadaan tehokkaasti tutkittua. Jotta mahdolliselle jatkoluvalle edellytetty vaade tehokkaasta malminetsinnästä toteutuu, tässä lupamääräyksessä tarkoitettujen toimenpiteiden tulee olla suoritettuina.

2. Määräys tutkimustöitä ja -tuloksia koskevasta selvityselvällisuudesta

Malminetsintäluvan haltijan on vuosittain toimitettava kaivosviranomaiselle selvitys suoritetuista tutkimustöistä ja niiden tuloksista. Tutkimustöitä ja -tuloksia koskevaan vuosittaiseen selvitykseen on sisällytettävä: käytetyt tutkimus- ja työmenetelmät, yhteenveto tehdyistä tutkimuksista ja pääasialliset tulokset. Kaivosviranomaisen voi ohjeistaa hakijoita tarkemmin raportoinnin muodosta ja ajankohdasta. Ohje löytyy Tukesin internet-sivuilta. Kunkin kalenterivuoden tutkimustöistä ja -tuloksista on raportoitava seuraavan vuoden kesäkuun loppuun mennessä, ellei toisin ohjeisteta.

Perustelut: Määräyksen perusteena on kaivoslaki (621/2011) 14 § ja VNa kaivostoiminnasta (391/2012) 4 §.

3. Määräys jälkitoimenpiteiden ajankohdasta ja ilmoittamisesta kaivosviranomaiselle

Kun malminetsintälupa on rauennut tai peruutettu, malminetsintäluvan haltijan on

1) välittömästi saatettava malminetsintäalue yleisen turvallisuuden vaatimaan kuntoon, poistettava väliaikaiset rakennelmat ja laitteet, huolehdittava alueen kunnostamisesta ja siistimisestä sekä saatettava alue mahdollisimman luonnonmukaiseen tilaan. Malminetsintäluvan haltijan on tehtävä kirjallinen ilmoitus kaivosviranomaiselle, malminetsintäalueeseen kuuluvien kiinteistöjen omistajille ja muille oikeudenhaltijoille, kun toimenpiteet on saatettu loppuun. Ilmoituksen tulee sisältää tiedot jälkitoimenpiteiden päättymispäivästä sekä kuvaus toteutetuista jälkitoimenpiteistä.

2) kuuden kuukauden kuluessa luovutettava kaivosviranomaiselle tutkimustyöselostus, tutkimukseen liittyvä tietoaineisto ja kirjallinen esitys edustavasta otoksesta kairasydämiä. Kaivosviranomaisen ohjeistaa hakijoita tarkemmin raportoinnin muodosta. Ohje löytyy Tukesin internet-sivuilta.

Perustelut: Määräyksen perusteena on kaivoslaki (621/2011), 15 § ja VNa kaivostoiminnasta (391/2012), 5 §.

4. Määräys kaivannaisjätteen jätehuoltosuunnitelmasta ja sen noudattamisesta

Malminetsintäluvan haltija on velvollinen huolehtimaan maa- ja kiviainesjätteen synnyn ehkäisemisestä, sen haitallisuuden vähentämisestä sekä jätteen hyödyntämisestä tai käsittelemisestä.

Malminetsinnästä tässä luvassa myönnettyillä menetelmillä ei synny kaivannaisjätettä. Töiden loputtua kohteella on alue välittömästi saatettava mahdollisimman luonnonmukaiseen tilaan ja korjattava mahdolliset maastovahingot.

Perustelut: Määräyksen perusteena on kaivoslaki (621/2011) 13 § ja VNa kaivostoiminnasta (391/2012) 3 §.

5. Määräys ilmoitusvelvollisuudesta koskien malminetsintäalueen maastotöitä ja rakennelmia

Malminetsintäluvan haltijan on ilmoitettava kirjallisesti malminetsintäalueeseen kuuluvien kiinteistöjen omistajille (sekä näihin rinnastettaville, Kaivoslaki 5.2 §) ja muille oikeudenhaltijoille etukäteen kaikista maastotöistä, jotka voivat aiheuttaa vahinkoa tai haittaa, sekä väliaikaisista rakennelmista. Ilmoitus on lisäksi tehtävä asianosaiselle Oraniemen paliskunnalle. Malminetsintäluvan haltijan on ilmoitettava maastotöistä toimialallaan yleistä etua valvoville viranomaisille:

- Lapin ELY-keskuksen ympäristövastuualueelle
- Metsähallitukselle
- Museovirastolle jos alueella oletetaan olevan kiinteitä muinaisjäännöksiä tai irtaimia muinaisesineitä.

Väliaikaisia rakennelmia koskevan ilmoituksen sisällöstä on säädetty Vna kaivostoiminnasta 2.2. §:ssä.

Perustelut: Määräyksen perusteena on kaivoslaki (621/2011) 12 § ja VNa kaivostoiminnasta (391/2012) 2 §.

6. Määräys malminetsintäalueen koon pienentämisen aikataulusta

Malminetsintäalueen pienentämiselle kaivosviranomaisen ei näe tässä vaiheessa olevan tarvetta. Tutkimuksia voidaan pitää perusteltuna koko lupa-alueelle.

Perustelut: Määräyksen perusteena on kaivoslain (621/2011) 11§. Otettaessa huomioon tutkimussuunnitelma ja sen perustelut, sekä seikka, etteivät luvassa sallittavat malminetsintätoimet estä tai vaikeuta olennaisesti muita alueeseen kohdistuvia käyttötarpeita, voidaan tutkimuksia pitää perusteltuna koko alueelle (kaivoslaki (621/2011) 11 §).

7. Määräys vakuuden asettamisesta

Hakijalle 4.4.2014 myönnetyssä malminetsintälupapäätöksessä (ML2013:0072) on määrätty **30 000 euron** suuruinen pankkitalletusvakuus panttaussitoumuksella, joka kattaa myös tässä päätöksessä kaivoslakiin perustuvasta toiminnasta mahdollisesti aiheutuneiden vahinkojen ja haittojen korvaamisen sekä kaivoslain mukaisten jälkitoimenpiteiden suorittamisen.

Perustelut: Määräyksen perusteena on kaivoslaki (621/2011) 107 §. Vakuus on yhtiökohtainen ja se asetetaan yhtiön voimassa olevien malminetsintäluvan / lupien, ja myös mahdollisesti myöhemmin myönnettävien malminetsintälupien kokonaispinta-alan mukaan. Tukesin linjauksen mukaisesti 10 001 - 50 000 hehtaarin alueelle vakuus on **30 000 €**. Koneellisen montutuksen ja järeämmän toiminnan (esim. koelouhinta) vakuus arvioidaan ja määrätään lupakohtaisesti.

8. Määräykset malminetsintää ja malminetsintäalueen käyttöä koskevista seikoista sen varmistamiseksi, ettei toiminnasta aiheudu kaivoslaissa (621/2011) kiellettyä seurausta

Malminetsintäluvan haltijan on tulpattava kairareiät, mikäli kairareiästä nousee pohjavettä maanpinnalle. Kairaputket on katkaistava mahdollisimman läheltä maanpintaa, ja kairakohteiden jätehuolto sekä siistiminen on tehtävä välittömästi töiden loputtua kohteella. Jos kairauksessa tarvittavan käytettävän veden määrä ylittää 100m³/vrk, on toimittava kuten vesilain (587/2011) 15 §:ssä todetaan. Tutkimustöitä tehtäessä on otettava huomioon ympäristönsuojelulain (527/2014) 17§:n mukainen pohjaveden pilaamiskielto. Malminetsinnästä ja muusta malminetsintäalueen käytöstä ei saa aiheutua merkittäviä muutoksia luonnonolosuhteissa, eikä merkittävää maisemallista haittaa.

Perustelut: Malminetsintäluvan haltijan on luovuttuaan malminetsintäalueesta tai sen menetettyään viipymättä saatettava malminetsintäalue yleisen turvallisuuden vaatimaan kuntoon, sekä saatettava alue mahdollisimman luonnonmukaiseen tilaan (621/2011) 11 ja 15 §.

Malminetsintäalueella ei ole tiedossa olevia muinaismuistolain mukaisia kohteita. Mikäli alueelta löydetään tutkimuksia tehtäessä mahdollisia muinaismuistolain tarkoittamia kohteita joita ei ole tunnettu aiemmin, tulee luvan haltijan keskeyttää työt mahdollisen muinaisjäännöksen kohdalta ja toimia kuten muinaismuistolain (295/1963) 14 ja 16 §:ssä todetaan, ja ilmoittaa löydöksistä viipymättä Museovirastoon. Tämä päätös lähetetään myös Museovirastolle tiedoksi mahdollisten muinaismuistokohteiden tarkistamista varten.

Perustelut: Mahdollisten muinaismuistojen inventointivelvollisuutta ei ole tarpeen asettaa malminetsintäluvan haltijalle, vaan mahdollisten muinaismuistolöydösten huomioon ottaminen ja niistä ilmoittaminen katsotaan riittäväksi.

9. Määräykset yleisen ja yksityisen edun kannalta välttämättömistä ja luvan edellytysten toteuttamiseen liittyvistä seikoista

Hakemukseen saatujen lausuntojen perusteella alueelta ei ole tullut tietoon sellaisia ympäristö- tai luontoarvoja, jotka olisivat esteenä malminetsintäluvan myöntämiselle.

Lupa-alueen lounaisosassa, Ala-Postojoen varrella, on luonnonsuojelulain 42§:n mukaisen kasvilajin esiintymä (liite 5). Kasvilaji on myös luontodirektiivin liitteen IV (b) mukainen laji ja sen tai sen osan poimiminen, irtileikkaaminen, juurineen ottaminen tai hävittäminen on kielletty. Luvanhaltijan tulee huomioida edellä mainitun kasvilajin esiintymä malminetsintätoimien suunnittelussa.

Lupa-alueella sijaitsee metsälain 10§:n mukaisia metsälakikohteita ja EU:n luontodirektiivin liitteen I mukaisia luontotyyppejä (tulvametsät, 91E0) (liite 6). Luvanhaltijan tulee ottaa edellä mainitut kohteet ja niiden erityispiirteet huomioon malminetsintätoimien suunnittelussa. Metsähallitus ja Lapin ELY-keskus toteavat lausunnoissaan lisäksi, että lupa-alueella on uhanalaisen suuren petolinnun pesimäreviirejä. Näillä alueilla tulee pidättäytyä koneellisesta malminetsinnästä 1.3.–31.7. välisenä aikana. Pesien tarkat sijaintitiedot tulee selvittää Metsähallituksen ylitarkastaja Tuomo Ollilalta.

Malminetsintäluvan haltijan tulee hyvissä ajoin ennen tutkimustoimien aloittamista esittää tarkka tutkimussuunnitelma toimenpiteineen ja sijaintitietoineen Tukesille, toimivaltaiselle ELY-keskukselle ja Metsähallitukselle (Keski-Lapin metsätiimi).

Vaikka tässä malminetsintäluvassa sallitut tutkimusmenetelmät eivät vaikuta laajasti ympäristöön, on malminetsintäluvan haltijan kuitenkin oltava riittävästi selvillä hankkeen ympäristövaikutuksista siinä laajuudessa kuin kohtuudella voidaan edellyttää.

Perustelut: Tutkimussuunnitelman esittämisvelvollisuudella varmistetaan, että toimenpiteisiin voidaan tarvittaessa valvonnallisesti puuttua. Samalla Tukesin on mahdollista kaivoslain valvonnan toteuttamiseksi arvioida toimenpiteiden vaikutusta ja tarvittaessa antaa tarkempia lisämääräyksiä toimenpiteiden suorittamisesta. Kaivoslaki (621/2011) 11 § ja 12 §, VNa (391/2012) 2 §.

Liikkuminen kohteella sulanmaan aikana on pyrittävä suunnittelemaan niin, että olemassa olevia uria ja luontaisia aukkopaiikkoja käytetään mahdollisimman paljon hyväksi. Kosteikkoalueilla liikkumista tulee välttää sulanmaan aikana. Mikäli kohteella joudutaan kaatamaan puita, tulee ne korvata täysimääräisinä maanomistajalle. Nuorelle puustolle tapahtuneissa vahingoissa tulee korvata lisäksi vielä odotusarvon menetys. Mikäli yhtiö ja maanomistaja eivät pääse yhteisymmärrykseen korvauksesta, silloin puolueeton arviointi tulee tehdä paikallisen metsänhoitoyhdistyksen tai metsäkeskuksen toimihenkilön toimesta.

Malminetsintäluvan haltijan on rajoitettava malminetsintä ja muu malminetsintäalueen käyttö tutkimustyön kannalta välttämättömiin toimenpiteisiin. Toimenpiteet on suunniteltava siten, että niistä ei aiheudu kohtuudella vältettävissä olevaa yleisen tai yksityisen edun loukkausta. Malminetsintäluvan nojalla tapahtuvasta malminetsinnästä ja muusta malminetsintäalueen käytöstä ei saa aiheutua:

- 1) haittaa ihmisten terveydelle tai vaaraa yleiselle turvallisuudelle;
- 2) olennaista haittaa muulle elinkeinotoiminnalle;
- 3) merkittäviä muutoksia luonnonolosuhteissa;
- 4) harvinaisten tai arvokkaiden luonnonesiintymien olennaista vahingoittumista;
- 5) merkittävää maisemallista haittaa.

Perustelut: Määräys perustuu kaivoslain (621/2011) 11 § ään.

10. Määräys malminetsintäkorvauksen suuruudesta ja maksuajankodasta

Malminetsintäluvan haltijan on maksettava malminetsintä-alueeseen kuuluvien kiinteistöjen omistajille vuotuista korvausta **20 euroa hehtaarilta** luvan voimassaoloajan neljältä ensimmäiseltä vuodelta.

Malminetsintäkorvaus on ensimmäiseltä vuodelta maksettava viimeistään 30 päivänä siitä, kun malminetsintälupa on tullut lainvoimaiseksi. Seuraavina vuosina korvaus on maksettava vastaavana ajankohtana.

Perustelut: Määräys perustuu kaivoslain (621/2011) 99 §:ään, jossa säädetään malminetsintäkorvauksen suuruudesta ja maksutavasta.

11. Määräys vahinkojen ja haittojen korvaamisesta malminetsintäalueella

Malminetsintäluvan haltijan on korvattava malminetsintäalueella tapahtuvasta kaivoslakiin (621/2011) perustuvasta toiminnasta mahdollisesti aiheutuneet vahingot ja haitat, jollei jonkin toimenpiteen osalta korvauksesta toisin säädetä.

Perustelut: Määräys perustuu kaivoslain (621/2011) 103 §:ään, jossa säädetään vahinkojen ja haittojen korvaamisesta malminetsintäalueella.

12. Poronhoidolle aiheutuvien haittojen vähentämiseksi erityisellä poronhoitoalueella

Alue kuuluu Oraniemen ja Sattasniemen paliskuntien alueisiin. Malminetsintätutkimukset on sovitettava alueella toimivien paliskuntien kanssa siten, ettei niistä aiheudu kohtuutonta haittaa poronhoidolle. Malminetsintäluvan haltijan on ilmoitettava Oraniemen ja Sattasniemen paliskunnille tutkimustöistä ja niiden aikataulusta, sekä muusta alueiden käytöstä hyvissä ajoin ennen tutkimustöiden aloittamista. Malminetsintäluvan haltijan on otettava huomioon alueella mahdollisesti olevat poronhoidolle tärkeät rakenteet kuten esimerkiksi erotusaita ja käytettävä valmiita veräjiä kulkemiseen.

Perustelut: Edellä mainituilla toimenpiteillä ehkäistään malminetsinnästä poronhoidolle aiheutuvia haittoja erityisellä poronhoitoalueella. Määräys perustuu Poronhoitolain (848/1990) 2§:ään ja kaivoslain (621/2011) 51 §:ään.

Hakemuksen käsittely

Hakemus: FQM FinnEx Oy	17.10.2013
Hakemuksen täydennys: FQM FinnEx Oy	5.2.2014
Hakemuksen täydennys: FQM FinnEx Oy	12.2.2014
Kuulutus hakemuksesta: Tukes	28.2.2014
Lausuntopyyntö: Tukes	28.2.2014
Lausuntopyyntö: Tukes	31.3.2014
Hakemuksen täydennys: FQM FinnEx Oy	24.4.2014
Hakemuksen täydennys: FQM FinnEx Oy (alueen pienentäminen)	29.8.2014

Lupatunnus
ML2013:0078

8 (13)

Hakemuksen täydennys: FQM FinnEx Oy
Päätös: Tukes

1.9.2014
12.11.2014

Lupahakemuksesta tiedottaminen

Tukes on tiedottanut hakemuksesta 28.2.2014 kuuluttamalla siitä 30 päivän ajan Tukesin Rovaniemen toimipisteen, sekä Sodankylän kunnan ilmoitustaululla. Hakemus on ollut nähtävillä 31.3.2014 saakka.

Tukes on tiedottanut hakemuksesta asianosaisille maanomistajille kirjeitse 28.2.2014.

Lausunnot ja mielipiteet on pyydetty toimitettavaksi viimeistään 31.3.2014. Tämän päivämääränkin jälkeen toimitetut lausunnot ja mielipiteet on otettu ratkaisussa huomioon.

Lausuntopyynnöt ja lausunnot hakemuksesta

Hakemuksesta on lähetetty lausuntopyynnöt ja saatu lausunnot seuraavasti:

- 1) Tukesin lausuntopyyntö on lähetetty **Sodankylän kunnalle** 28.2.2014. Sodankylän kunta on antanut lausunnon 19.3.2014 (liite 4).
- 2) Tukesin lausuntopyyntö on lähetetty **Lapin ELY-keskukselle** 28.2.2014. Lapin ELY-keskus on antanut lausunnon 8.4.2014 (liite 5).
- 3) Tukesin lausuntopyyntö on lähetetty **Metsähallitukselle** 28.2.2014. Metsähallitus on antanut lausunnon 27.3.2014 (liite 6).
- 4) Tukesin lausuntopyyntö on lähetetty **Oraniemen paliskunnalle** 28.2.2014. Oraniemen paliskunta ei toimittanut lausuntoa määräaikaan mennessä.
- 5) Tukesin lausuntopyyntö on lähetetty **Sattasniemen paliskunnalle** 28.2.2014. Sattasniemen paliskunta on antanut lausunnon 9.3.2014 (liite 7).
- 6) Tukesin lausuntopyyntö on lähetetty **Museovirastolle** 31.3.2014. Museovirasto on antanut lausunnon 20.5.2014 (liite 8).

Muistutukset ja mielipiteet

Hakemuksen johdosta ei esitetty mielipiteitä tai muistutuksia.

Hakijan vastine

Hakijalta ei ole pyydetty vastinetta.

Tukesin kannanotto lausunnoissa esitettyihin yksilöityihin vaatimuksiin

Lausunnoissa esitetyt asiat on otettu lupapäätöksessä huomioon.

Tiedoksi luvan haltijalle

Kaivoslain (621/2011) suhde muuhun lainsäädäntöön

Sen lisäksi, mitä kaivoslaissa säädetään, sovelletaan kaivoslain mukaista lupa- tai muuta asiaa ratkaistaessa ja muutoin tämän lain mukaan toimittaessa muun muassa; luonnonsuojelulakia (1096/1996), ympäristönsuojelulakia (527/2014), erämaalakia (62/1991), maankäyttö- ja rakennuslakia (132/1999), vesilakia (264/1961), poronhoitolakia (848/1990), säteilylakia (592/1991), ydinenergialakia (990/1987), muinaismuistolakia (295/1963), maastoliikennelakia (1710/1995) ja patoturvallisuuslakia (494/2009). Vesilä 264/1961 on kumottu Vesilä:lla 587/2011. Malminetsintäluvan haltijan on aina noudatettava Suomen lainsäädäntöä ja asiaan liittyviä muita kansainvälisiä sopimuksia.

Maastossa liikkuminen

Maastoliikennelain (1710/1995) 4.1 §:n ja 4.2 §:n 9-kohdan mukaan kaivoslaissa (621/2011) tarkoitetulla malminetsintäalueella ja 30 metrin etäisyydellä sen rajasta moottorikäyttöisellä ajoneuvolla liikkuminen ei edellytä maanomistajan tai haltijan lupaa, kun kyse on asianomaisessa malminetsintäluvassa tai kaivosluvassa tarkoitetun toiminnan kannalta välttämättömästä liikkumisesta. Viitaten lupamääräykseen 9, malminetsintäluvan haltija veloitetaan rajoittamaan malminetsintä ja malminetsintäalueen käyttö tutkimustyön kannalta välttämättömiin toimenpiteisiin. Malminetsinnästä ei saa aiheutua merkittäviä muutoksia luonnonolosuhteissa, harvinaisten tai arvokkaiden luonnonesiintymien olennaista vahingoittumista tai merkittävää maisemallista haittaa. Aiheutetut vahingot on korvattava maanomistajalle.

Luvan muuttaminen

Malminetsintäluvan haltijan on kaivoslain (621/2011) 69 §:n mukaan haettava malminetsintäluvan muuttamista, jos tutkimussuunnitelmaa muutetaan tai täydennetään siten, että lupamääräyksiä on tarpeen tarkistaa. Luvanhaltija voi lisäksi hakea malminetsintäluvan muuttamista lupamääräysten tarkistamiseksi, kun luvan mukaista toimintaa on tarpeen muuttaa.

Luvan jatkaminen

Mikäli luvan voimassaoloa halutaan jatkaa kaivoslain (621/2011) 61 §:n mukaisesti, tulee hakemus malminetsintäluvan voimassaolon jatkamiseksi toimittaa kaivosviranomaiselle viimeistään kaksi kuukautta ennen luvan voimassaolon päättymistä. (VnA kaivostoiminnasta (391/2012) 27.1 §).

Kaivoslain (621/2011) 61.1 §:n mukaan malminetsintäluvan voimassaoloa voidaan jatkaa enintään kolme vuotta kerrallaan siten, että lupa on voimassa yhteensä enintään viisitoista vuotta.

Kaivoslain (621/2011) 61.2 §:n mukaan malminetsintäluvan voimassaolon jatkamisen edellytyksenä on, että:

- 1) malminetsintä on ollut tehokasta ja järjestelmällistä;
- 2) esiintymän hyödyntämismahdollisuuksien selvittäminen edellyttää jatkotutkimuksia;
- 3) luvanhaltija on noudattanut tässä laissa säädettyjä velvollisuuksia samoin kuin lupamääräyksiä;
- 4) voimassaolon jatkamisesta ei aiheudu kohtuutonta haittaa yleiselle tai yksityiselle edulle.

Kaivoslain (621/2011) 66 §:n mukaan malminetsintäluvan voimassaolon jatkamista varten lupaviranomaiselle on ennen luvan voimassaolon päättymistä toimitettava lupahakemus sekä lupaharkinnan kannalta tarpeelliset ja luotettavat selvitykset edellä mainituista voimassaolon jatkamisen edellytyksistä.

Kaivostoiminnasta annetun valtioneuvoston asetuksen (391/2012) 27.2 §:n mukaan hakemuksesta tulee käydä ilmi hakijan haluamat muutokset lupa-alueeseen tai muut merkittävät muutokset sekä asianosaisissa tapahtuneet muutokset. Asetuksen 27.3 §:n mukaisesti hakemukseen tulee liittää lupaharkinnan kannalta tarpeellinen ja luotettava selvitys:

- 1) hakemuksen kohteena olevan luvan nojalla tehdyistä toimenpiteistä ja niiden tuloksista;
- 2) alueelle kohdistuneiden tutkimuskustannusten määrästä;
- 3) esiintymän hyödyntämismahdollisuuksista ja jatkotutkimusten tarpeellisuudesta;
- 4) perustelut aluerajaukselle.

Lisäksi hakemukseen sovelletaan vastaavasti, mitä lupahakemuksesta säädetään kaivoslain (621/2011) 34 §:ssä.

Malminetsintäluvan raukeaminen

Malminetsintälupa raukeaa määräajan päättyessä.

Kaivosviranomaisen on päätettävä, että malminetsintälupa ja kullanhuudontalupa raukeavat, jos luvanhaltija tekee asiaa koskevan hakemuksen. Luvanhaltija on velvollinen tekemään hakemuksen, jos tarkoituksena ei enää ole harjoittaa lupaan perustuvaa toimintaa.

Malminetsintäluvan raukeamista koskeva asia käsitellään noudattaen vastaavasti, mitä kaivoslaissa (621/2011) säädetään asianomaista lupaa koskevasta lupamenettelystä, lupaharkinnasta sekä lupapäätöksestä ja sen voimassaolosta.

Malminetsintäluvan raukeamiseen sovelletaan kaivoslain (621/2011) 67 §:ää.

Lupapäätöksestä tiedottaminen

Lupapäätös on toimitettu päätöksenantopäivänä:

- FQM FinnEx Oy:lle (hakija)

Jäljennös päätöksestä on toimitettu antopäivänä:

- Sodankylän kunnalle,
- Lapin ELY-keskukselle,
- Metsähallitukselle,
- Oraniemen paliskunnalle,
- Sattasniemen paliskunnalle,
- Museovirastolle tiedoksi

Toimivaltaiselle maanmittaustoimistolle toimitetaan tiedot Maanmittauslaitoksen ja Tukesin sopiman menettelyn mukaisesti malminetsintäluvasta merkinnän tekemiseksi kiinteistötietojärjestelmään.

Lupaviranomainen on tiedottanut annetusta päätöksestä lupa-alueen asianosaisille

maanomistajille kirjeitse 12.11.2014.

Perustelut: Päätöksestä tiedottaminen ja siinä noudatettu menettely perustuvat kaivoslain (621/2011) lupapäätöksestä tiedottamista koskevaan 58 §:ään.

Päätösmaksu

Tästä päätöksestä perittävä maksu on **8 000 €**. Lisäksi laskutetaan hakemuskulutuksen ja päätöksen tiedotukseen liittyvät ilmoituskulut sekä niiden käsittelymaksut. Valtion talous- ja henkilöstöhallinnan palvelukeskus lähettää laskun hakijalle.

Maksu perustuu hakemuksen vireille tullessa voimassa olleeseen asetukseen Turvallisuus- ja kemikaaliviraston maksullisista suoritteista (636/2013).

Muutoksenhaku

Tähän päätökseen saa kaivoslain (621/2011) 162 §:n nojalla hakea muutosta valittamalla **Pohjois-Suomen hallinto-oikeuteen**.

Valitusaika on 30 päivää tämän päätöksen antopäivästä. Liitteenä olevasta valitusosoituksesta ilmenee, miten muutosta haettaessa on meneteltävä.

Päätöksestä perittävästä maksusta valitetaan samassa järjestyksessä kuin pääasiasta.

Lisätietoja

kaivosasiat@tukes.fi tai Turkka Rekola, puh. 029 5052 052`

Terho Liikamaa
Ylitarkastaja

Turkka Rekola
Ylitarkastaja

LIITTEET

Liite 1a-e	ML2013:0078 lupakartat
Liite 2	Tilakohtaiset pinta-alat malminetsintäalueella
Liite 3	Asianosaiset maanomistajat
Liite 4	Sodankylän kunnan lausunto
Liite 5	Lapin ELY-keskuksen lausunto
Liite 6	Metsähallituksen lausunto
Liite 7	Sattasniemen paliskunnan lausunto
Liite 8	Museoviraston lausunto

VALITUSOSOITUS Valitusviranomainen

Päätökseen saa hakea muutosta valittamalla sille hallinto-oikeudelle, jonka tuomiopiirissä pääosa tässä päätöksessä tarkoitettusta alueesta sijaitsee. Toimivaltainen hallinto-oikeus on mainittu valitusosoituksen lopussa. Valituskirjelmä osoitetaan valitusviranomaiselle ja se on toimitettava valitusajassa hallinto-oikeuden kirjaamoon.

Valitusaika

Määräaika valituksen tekemiseen on kolmekymmentä (30) päivää tämän päätöksen antopäivästä.

Valitusoikeus

Malminetsintälupaa, kaivoslupaa ja kullanhuuhtontalupaa koskevaan päätökseen, mainitun luvan voimassaolon jatkamista, raukeamista, muuttamista ja peruuttamista koskevaan päätökseen sekä kaivostoiminnan lopettamispäätökseen saa hakea muutosta:

- 1) asianosainen;
 - 2) rekisteröity yhdistys tai säätiö, jonka tarkoituksena on ympäristön-, terveyden- tai luonnonsuojelun taikka asuinympäristön viihtyisyyden edistäminen ja jonka sääntöjen mukaisella toiminta-alueella kysymyksessä olevat ympäristövaikutukset ilmenevät;
 - 3) toiminnan sijaintikunta tai muu kunta, jonka alueella toiminnan haitalliset vaikutukset ilmenevät;
 - 4) elinkeino-, liikenne- ja ympäristökeskus ja muu asiassa toimialallaan yleistä etua valvova viranomainen;
 - 5) saamelaiskäräjät sillä perusteella, että luvassa tarkoitettu toiminta heikentää saamelaisten oikeutta alkuperäiskansana ylläpitää ja kehittää omaa kieltään ja kulttuuriaan;
 - 6) kolttien kyläkokous sillä perusteella, että luvassa tarkoitettu toiminta heikentää kolttien alueella kolttien elinolosuhteita ja mahdollisuuksia harjoittaa elinkeinoja.
- Kaivosviranomaisella on lisäksi oikeus valittaa sellaisesta päätöksestä, jolla hallinto-oikeus on muuttanut sen tekemää päätöstä tai kumonnut päätöksen.

Valituksen sisältö

Valituskirjelmässä on ilmoitettava

- päätös, johon haetaan muutosta
- miltä kohdista päätökseen haetaan muutosta ja mitä muutoksia siihen vaaditaan tehtäväksi
- perusteet, joilla muutosta vaaditaan
- valittajan nimi ja kotikunta
- postiosoite ja puhelinnumero, joihin asiaa koskevat ilmoitukset valittajalle voidaan toimittaa

Jos valittajan puhevaltaa käyttää hänen laillinen edustajansa tai asiamiehensä tai jos valituksen laatijana on joku muu henkilö, valituskirjelmässä on ilmoitettava

myös tämän nimi ja kotikunta.

Valittajan, laillisen edustajan tai asiamiehen on allekirjoitettava valituskirjelmä, ellei valituskirjelmää toimiteta sähköisesti (telekopiona tai sähköpostilla).

Valituksen liitteet

Valituskirjelmään on liitettävä

- päätös, johon haetaan muutosta valittamalla, alkuperäisenä tai jäljennöksenä
- asiakirjat, joihin valittaja vetoaa vaatimuksensa tueksi, jollei niitä ole jo aikaisemmin toimitettu viranomaiselle
- asiamiehen valtakirja

Valituskirjelmän toimittaminen perille

Valituskirjelmän voi viedä valittaja itse tai hänen valtuuttamansa asiamies. Valituskirjelmä liitteineen voidaan myös lähettää postitse, telekopiona tai sähköpostilla. Postiin valituskirjelmä on jätettävä niin ajoissa, että se ehtii perille valitusajan viimeisenä päivänä ennen aukioloajan päättymistä. Hallinto-oikeudessa kirjaamon aukioloaika on klo 8.00–16.15. Sähköisesti (telekopiona tai sähköpostilla) toimitetun valituskirjelmän on oltava toimitettu niin, että se on käytettävissä vastaanottolaitteessa tai tietojärjestelmässä määräajan viimeisenä päivänä ennen virka-ajan päättymistä.

Valittajalta peritään hallinto-oikeudessa **oikeudenkäyntimaksu** 97 euroa. Tuomioistuinten ja eräiden oikeushallintoviranomaisten suoritteista perittävistä maksuista annetussa laissa (701/1993) on erikseen säädetty eräistä tapauksista, joissa maksua ei peritä.

Toimivaltaisen hallinto-oikeuden yhteystiedot muutoksenhakua varten:

Pohjois-Suomen hallinto-oikeus

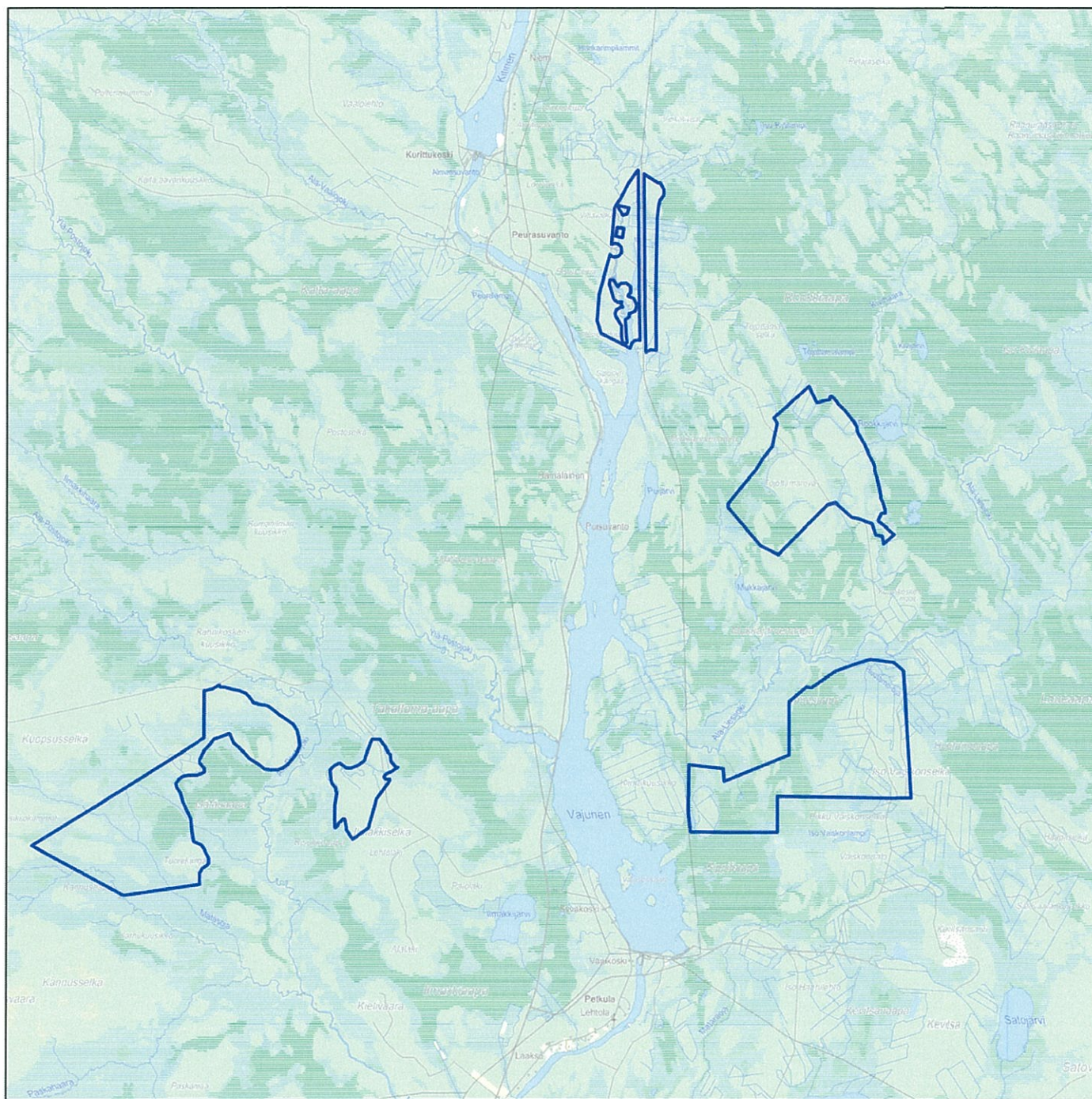
Käyntiosoite: Isokatu 4, 3 krs, Oulu

Postiosoite: PL 189, 90101 OULU

Puhelin: 029 56 42800

Faksi: 029 56 42841

sähköposti: pohjois-suomi.hao@oikeus.fi



Malminetsintäalue



Kiinteistörajat

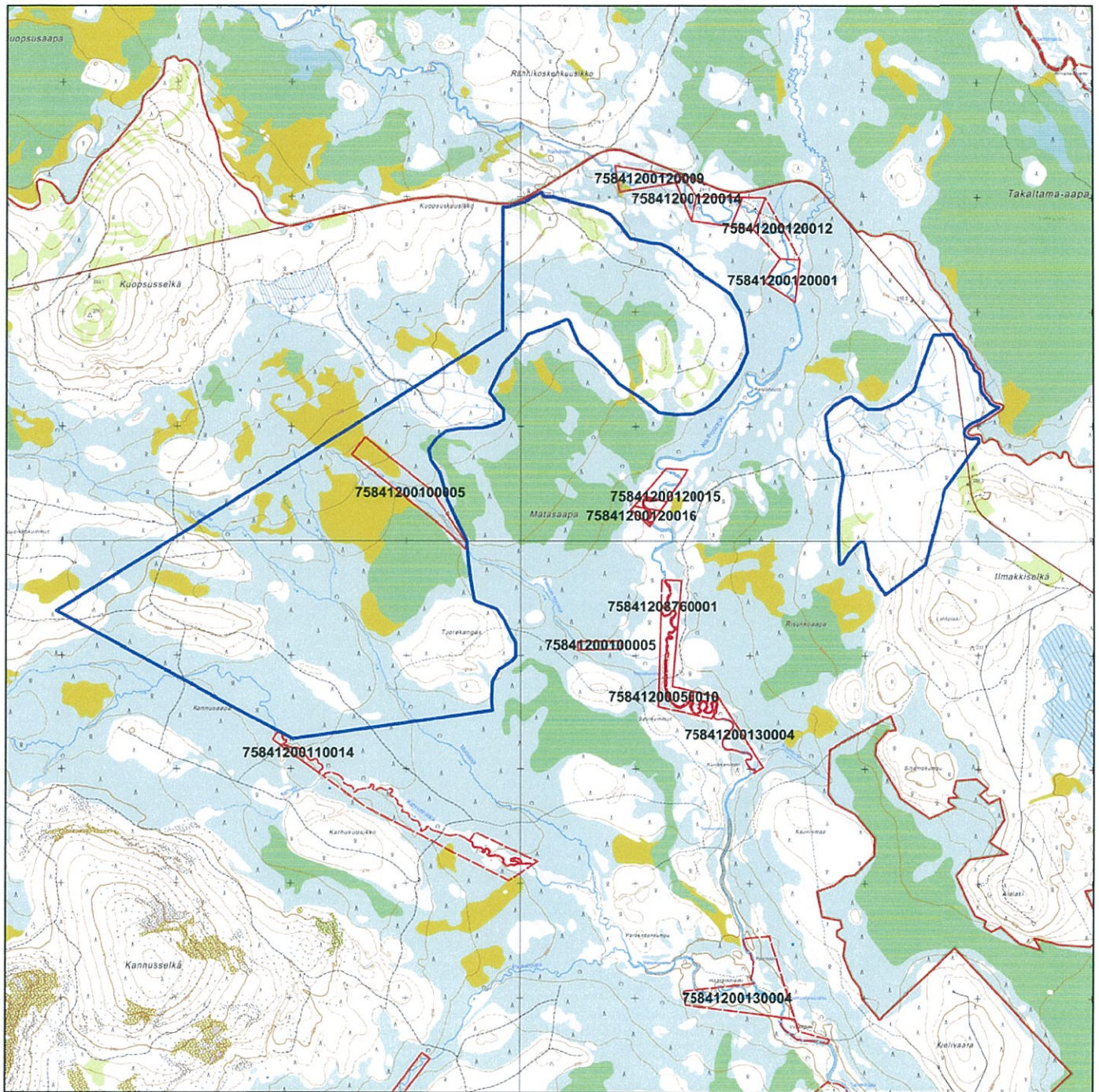
Mittakaava 1:130 000

FQM FinnEx Oy
Nelonen
ML2013:0078



© Maanmittauslaitos
18/MML/14

Aineiston kopiointi ilman maanmittauslaitoksen lupaa kielletty



Malminetsintälupa-alue



Kiinteistörajat

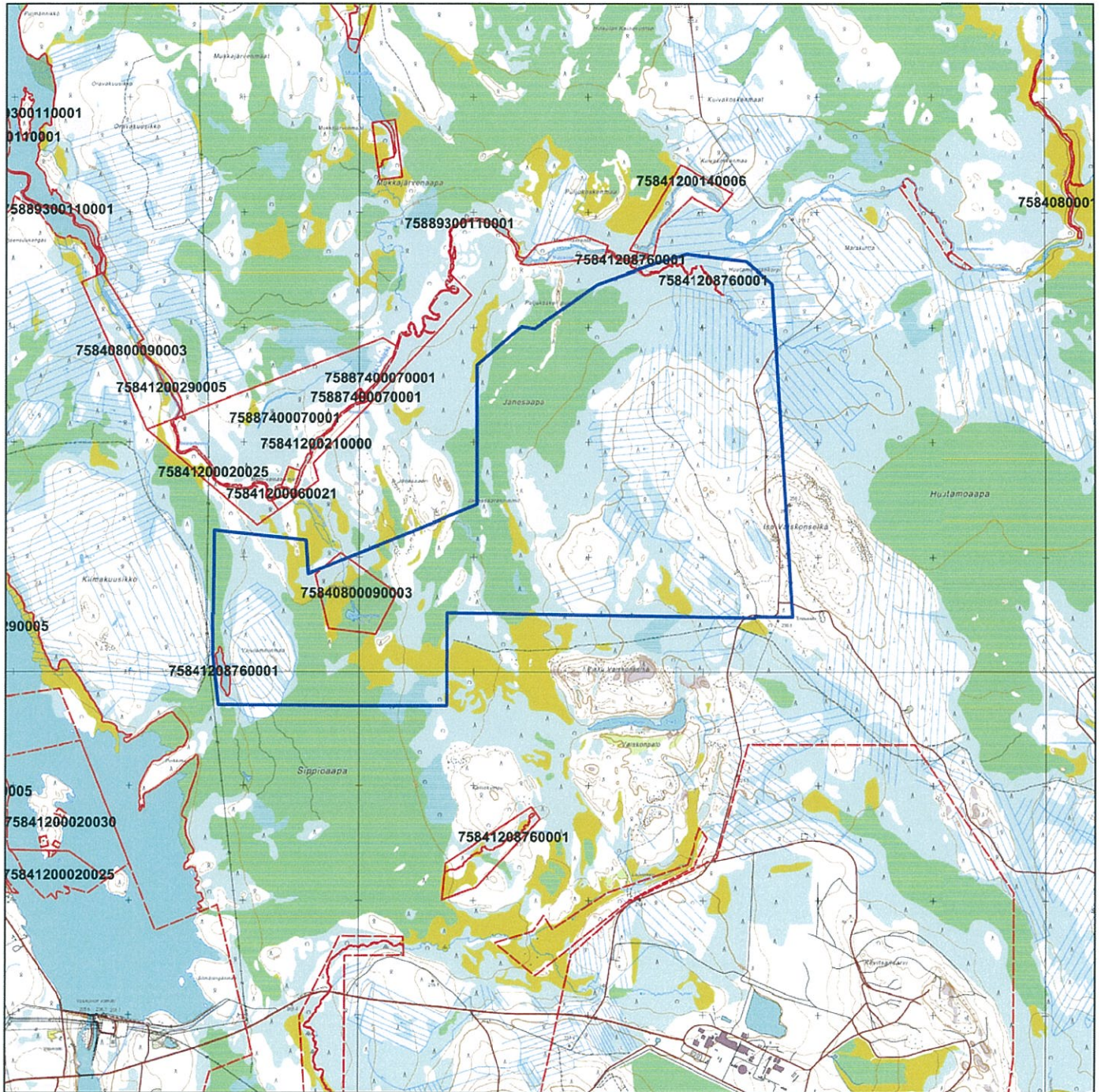
Mittakaava 1:50 000

FQM FinnEx Oy
Nelonen
ML2013:0078



© Maanmittauslaitos
18/MML/14

Aineiston kopiointi ilman maanmittauslaitoksen lupaa kielletty



Malminetsintäalusta



Kiinteistörajat

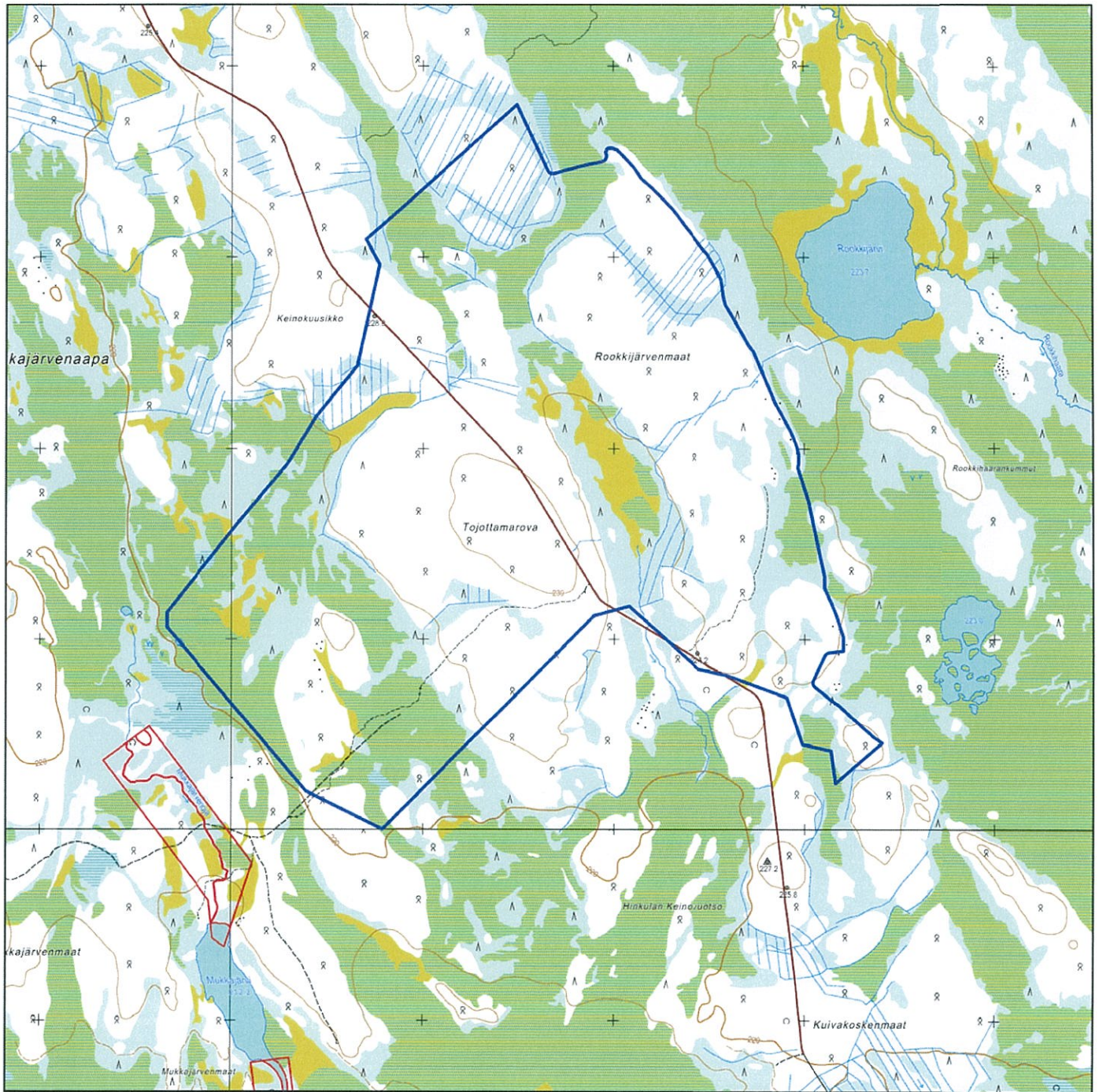
Mittakaava 1:50 000

FQM FinnEx Oy
Nelonen
ML2013:0078

© Maanmittauslaitos
18/MML/14

Aineiston kopiointi ilman maanmittauslaitoksen lupaa kielletty





Malminetsintäalue



Kiinteistörajat

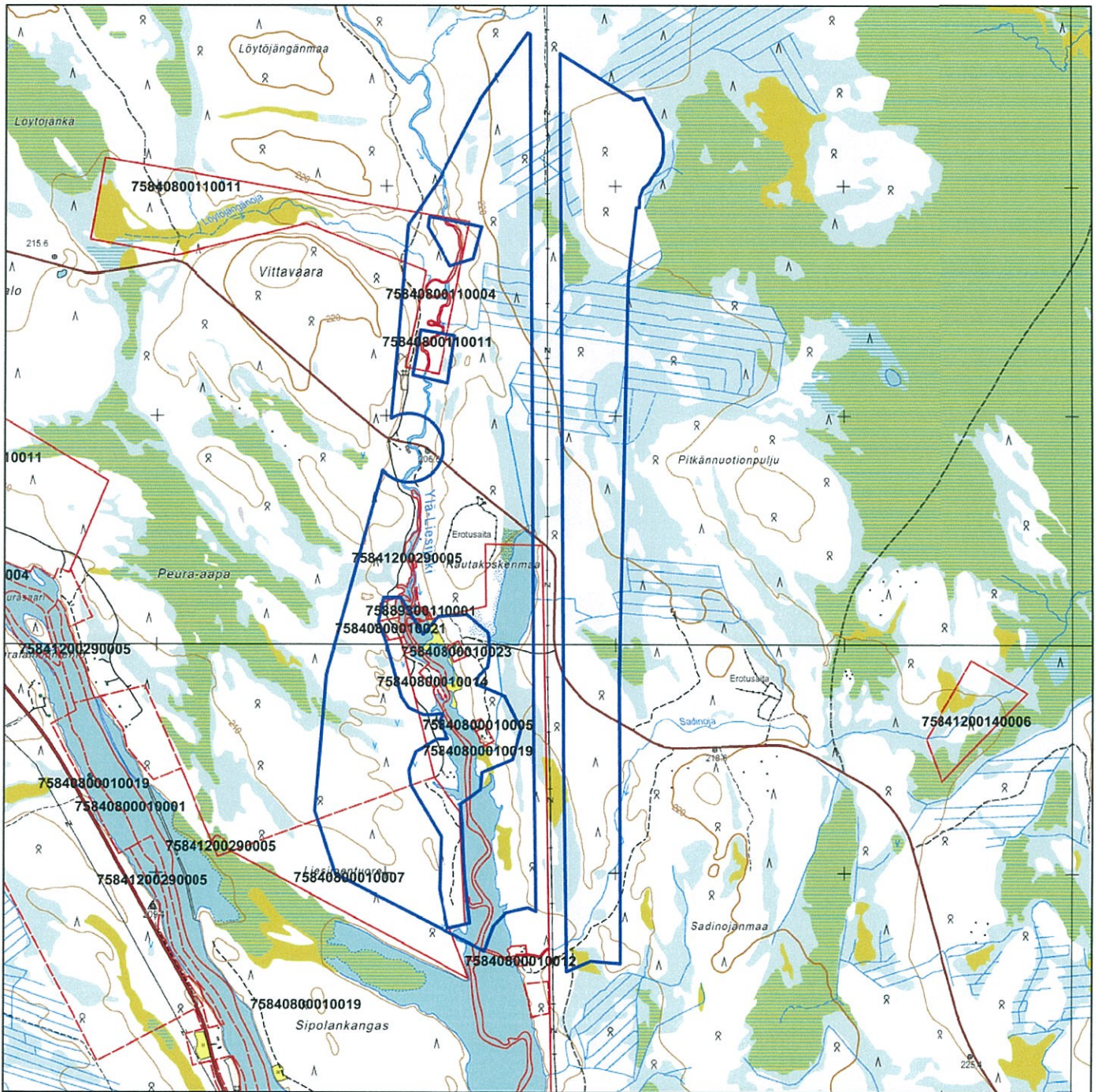
Mittakaava 1:30 000

FQM FinnEx Oy
Nelonen
ML2013:0078

© Maanmittauslaitos
18/MML/14

Aineiston kopiointi ilman maanmittauslaitoksen lupaa kielletty





Malminetsintäalue



Kiinteistörajat

Mittakaava 1:25 000

FQM FinnEx Oy
Nelonen
ML2013:0078

© Maanmittauslaitos
18/MML/14

Aineiston kopiointi ilman maanmittauslaitoksen lupaa kielletty



ML2013:0078 Nelonen
Tilakohtaiset pinta-alat

Tilan r:no Pinta-ala (ha)

758-408-1-1	1,49
758-408-1-7	21,01
758-408-1-19	37,24
758-408-1-20	0,07
758-408-9-3	31,11
758-408-11-4	0,45
758-408-11-11	7,47
758-408-37-9	0,02
758-412-10-5	19,78
758-412-29-5	1,60
758-412-876-1	2,96
758-893-11-1	2010,76
758-893-12-1	1115,87

Pinta-ala yht. 3249,84 ha

ML2013:0078 Nelonen

Asianosaiset maanomistajat:

Kemijoki Oy
Harju, Antti Tapani
Harju, Jorma Sakari
Harju, Jyrki Timo
Harju, Lea Kaarina
Hannula, Jarmo Kalervo
Åhman, Anne Hannele
Suomen valtio/Metsähallitus
Cederberg, Aapo Eljas
Cederberg, Aino Kaisa Marja
Cederberg, Hannu Jaakko
Cederberg, Olli Jaakko Patrick
Kaaretkoski Jorma

SODANKYLÄN KUNTA

VIRANHALTIJAPÄÄTÖS
19.3.2014

Hallinto- ja elinkeinopalvelut
kunnanjohtaja

27 §

Asia

Lausunto Turvallisuus- ja kemikaalivirastolle malminetsintälupahakemuksesta ML2013:0078

Turvallisuus- ja kemikaalivirasto pyytää kaivoslain 37 §:n nojalla Sodankylän kunnalta lausuntoa malminetsintälupahakemuksesta Sattasniemen ja Oraniemen paliskunnan alueilla Nelonen.

Kohde sijaitsee oikeusvaikutteinen Lokka - Koitelainen - Kevitsa osayleiskaava-alueella.

Liite 2:n alueella ei kaavaa eikä rakennuksia.

Liite 3-4:n alueilla oikeusvaikutteinen Lokka - Koitelainen - Kevitsa osayleiskaava. Yleiskaavassa alue on osoitettu pääasiassa Maa- ja metsätalousalueeksi (MT). Kitisen- ja Liesijoen rantojen osalta Maa- ja metsätalousvaltaiseksi alueeksi, jolla on ympäristöarvoja (MU-1) sekä lomarakennusalueiden läheisyydessä Retkeily- ja ulkoilualueeksi (VR). Alueella on lisäksi 39 Lomarakennuspaikkaa (RA), joita kaikilta osin ei ole rajattu pois alueesta.

Liite 5:n alueella pääosa on kaavan ulkopuolella, jolla sijaitsee kuusi lomarakennuspaikkaa. Eteläosa sijaitsee oikeusvaikutteisen Kelujärvi - Rajala yleiskaavan alueella, joka on merkitty Maa- ja metsätalousvaltaiseksi alueeksi (M) ja Maa- ja metsätalousvaltaiseksi alueeksi, jolla on erityisiä ympäristöarvoja (MY-1) sekä Eräkämpän lomarakennuspaikka (RK), jota ei ole rajattu pois alueesta.

Päätös

Sodankylän kunta pyytää rajaamaan malminetsintäalueen ulkopuolelle lomarakennuspaikat (RA) ja yleiskaava-alueella olevan (RK) tontin. Muutoin kunnalla ei ole huomautettavaa malminetsintälupahakemuksen johdosta.



Viljo Pesonen
kunnanjohtaja

Tiedoksi

Tukes, tekninen toimi, kh

Koska päätös koskee vain valmistelua tai täytäntöönpanoa, kuntalain 91§:n nojalla tästä päätöksestä ei saa tehdä oikaisuvaatimusta. (Kunnallinen virkaehtosopimuslaki 26 § ja 2 § sekä KVTES 2012-2013)



Elinkeino-, liikenne- ja
ympäristökeskus

Lausunto

LAPELY/110/07.01/2014

8.4.2014

Turvallisuus- ja kemikaalivirasto (Tukes)
Turkka Rekola
Valtakatu 2
96100 Rovaniemi

Lausuntopyyntönne 28.2.2014

Malminetsintälupahakemus ML2013:0078, FQM FinnEx Oy, Sodankylä

Turvallisuus- ja kemikaalivirasto (Tukes) pyytää Lapin elinkeino-, liikenne- ja ympäristökeskuksen (ELY-keskus) lausuntoa FQM FinnEx Oy:n malminetsintälupahakemuksesta. Malminetsintälupahakemus kohdistuu Sodankylän kunnan alueelle.

Haetun malminetsintäalueen pinta-ala on 6954,05 ha. Neljän vuoden aikana alueella on tarkoitus tehdä geofysikaalisia mittauksia, jossa tutkimusvälineistö koostuu käytettävästä menetelmästä riippuen sähkökaapeleista, generaattoreista ja erilaisista vastaanottimista. Geofysiikan mittauksissa ja syväkairauksiin liittyvissä valmistelu- ja jälkitöissä saatetaan vuodenajasta riippuen käyttää mönkijöitä tai moottorikelkkoja.

Geofysiikan tulosten perusteella tehdään lisäksi mahdollisesti kairausta. Kairaus tapahtuu tela-alustaisella kairakoneella. Kairamiehistö saattaa käyttää henkilö- ja huoltokuljetuksiin vuodenajasta riippuen bandwagen-telakulkuneuvoa, mönkijöitä ja moottorikelkkoja. Porasoija kerätään talteen mahdollisimman hyvin ja kuljetetaan pois tutkimusalueelta. Mahdollisesti soijankeräämiseen käytetään erillistä soijankeruuyksikköä.

Lisäksi pohjamoreeninäytteenotto on mahdollista. Mikäli suoritetaan pohjamoreeninäytteenottoa, koostuu laitteisto 1-2 pienestä tela-alustaisesta poravaunusta. Alueella saatetaan tehdä muuta kevyttä maaperä- ja geokemiallista näytteenottoa.

Hakijan etsinnän kohteena ovat kupari, nikkeli, kulta ja platinaryhmän metallit.

Uhanalaiset lajit

Ympäristöhallinnon Eliölajit -tietojärjestelmän mukaan (tilanne 4.4.2014) haetulla malminetsintäalueella on uhanalaisen lapinleinikin esiintymä. Lapinleinikkiä esiintyy Ala-Postojoen rannalla (koordinaatit 7518030-38:3484180-88). Lajia saattaa esiintyä myös muualla malminetsintäalueella.



8.4.2014

Lapinleinikki on luontodirektiivin liitteen IV (b) mukainen laji, joka edellyttää tiukkaa suojelua. Suojelu on pantu kansallisesti täytäntöön rauhoittamalla laji luonnonsuojeluasetuksen 20 §:n nojalla. Lajia koskee siten luonnonsuojelulain 42 §:n 2 momentin rauhoitusmääräykset, joiden mukaan rauhoitetun kasvin tai sen osan poimiminen, kerääminen, irtileikkaaminen, juurineen ottaminen tai hävittäminen on kielletty. Lajin potentiaaliset kasvupaikat ovat vesilain suojaamia tai metsälain erityisen tärkeitä elinympäristöjä (lähteet, lähteiden, purojen ja norojen sekä pienten lampien lähiympäristöt, ruoho- ja heinäkorvet ja letot). Malminetsinnässä tulee huomioida lapinleinikki ja sen elinympäristöt. Toimet, jotka voivat muuttaa oleellisesti kasvin elinympäristöjä, pintavedentasia, varjostus- ja suojavaikutuksia ovat kiellettyjä.

Haetulla malminetsintäalueella Vajusen altaan itäpuolella, Ala-Liesijoen alajuoksulla sekä Mätäsaavalla ja Takaltama-aavalla sijaitsee rauhoitettujen (luonnonsuojelulaki 38§) ja erityisesti suojeltavien lajien (luonnonsuojeluasetus 160/1997) petolintujen pesäreviirejä. Lajit kuuluvat myös lintudirektiivin (79/409/ETY) liitteen I lajeihin. Rauhoitussäännösten (luonnonsuojelulaki 39§) mukaan rauhoitettuihin eläinlajeihin kuuluvien yksilöiden tahallinen häiritseminen, erityisesti eläinten lisääntymisaikana, tärkeillä muuton aikaisilla levähdysalueilla tai muutoin niiden elämänsyklin kannalta tärkeillä paikoilla on kielletty. Ko. pesimäreviirien läheisyydessä tulee välttää tutkimustoimenpiteiden tekemistä ja moottoroiduilla ajoneuvoilla liikkumista 1.3 - 31.7 välisenä aikana. Menettelyistä tulee olla yhteydessä Metsähallituksen luontopalveluihin.

Suojeluohjelma-alueet ja suojelualueet

Haettu malminetsintäalue ulottuu osin Pomokairan-Tenniöaavan soidensuojelualueelle (SSA120157). Alueella liikuttaessa on vältettävä sellaisia toimenpiteitä, jotka muuttavat suon vesitasapainoa tai vaarantavat sen kasvillisuuden ja eläimistön säilymistä.

Malminetsintäalueella ei sijaitse luokiteltuja pohjavesialueita, eikä se sijaitse valtakunnallisesti merkittävällä tai muutoin suojelulla maisema-alueella.

Haetun valtausalueen lähistöllä oleva Natura 2000 –alue

Malminetsintäalue rajoittuu osin Pomokairan ja Koitelaisen Natura 2000 –alueisiin.



8.4.2014

Pomokairan Natura-alue (FI1301712) on 92 358 hehtaarin laajuinen alue ja se on hyväksytty luontodirektiivin mukaisesti yhteisön tärkeänä pitämäksi alueeksi (SCI-alue). Alue on ilmoitettu komissiolle myös lintudirektiivin mukaisena erityisenä suojelualueena (SPA-alue). Alueen suojeluperusteena ovat siellä esiintyvät yhteensä 12 luontodirektiivin liitteen I mukaisia luontotyyppiä ja kuusi liitteen II lajia sekä yhteensä 28 lintudirektiivin liitteessä I mainittua lintulajia ja säännöllisesti esiintyvää muuttolintua.

Koitelaisen Natura-alue (FI1301716) on 48 938 hehtaarin laajuinen alue ja se on hyväksytty luontodirektiivin mukaisesti yhteisön tärkeänä pitämäksi alueeksi (SCI-alue). Alue on ilmoitettu komissiolle lisäksi lintudirektiivin mukaisena erityisenä suojelualueena (SPA-alue). Alueen suojeluperusteena ovat siellä esiintyvät yhteensä 13 luontodirektiivin liitteen I mukaisia luontotyyppiä ja neljä liitteen II lajia sekä yhteensä 29 lintudirektiivin liitteessä I mainittua lintulajia ja säännöllisesti esiintyvää muuttolintua.

Lapin ELY-keskus arvioi, ettei tutkimuksilla ole todennäköisesti merkittäviä heikentäviä vaikutuksia ko. suojelualueen luontotyypeihin ja lajien elinympäristöön, joten luonnonsuojelulain 65§:n mukaista Natura-arviointia ei tarvitse tehdä.

ELY-keskus toteaa, että kaikessa toiminnassa Natura 2000 -alueilla ja näiden läheisyydessä on huolehdittava siitä, ettei toimenpiteillä merkittävästi heikennetä alueen valinnan perusteena olevia luontotyyppisiä tai lajien elinympäristöjä.

Muuta

Lapin ELY-keskus toteaa, että kaikessa toiminnassa tulee välttää turmelemasta alueen luontoa enempää kuin tutkimusten tekemiseksi on välttämätöntä. Tutkimusten jälkeen maastoon jätetyt jäljet tulee entisöidä mahdollisimman hyvin. ELY-keskus huomauttaa, että kairauksen jälkeen tulee varmistaa, ettei kairanrei'istä nouse pohjavettä maanpinnalle. Tarvittaessa kairanreiät on tulpattava. Kairauksissa mahdollisesti maahan jätettävät maaputket on katkaistava läheltä maan pintaa.

Luonnonsuojeluyksikön päällikkö

Päivi Lundvall

Ylitarkastaja

Marjut Kokko

SAAPUNUT

28. 03. 2014

ML2013:0078

**METSÄHALLITUS**

Metsätalous ja
Luontopalvelut Lappi
PL 8016
96101 Rovaniemi

LAUSUNTO

27.3.2014

1 (3)

MH 1153/2014

Turvallisuus- ja kemikaalivirasto

Valtakatu 2
96100 Rovaniemi

Viite: Lupatunnus ML2013:0078

Asia: FQM FinnEx Oy, malminetsintälupahakemus Nelonen

Asiakohdassa mainittuun hakemukseen Metsähallitus metsätalous ja luontopalvelut Lappi lausuvat mielipiteinään seuraavaa.

Yleisperiaatteet

Metsähallitus pitää tärkeänä, että malminetsintäalueiden tutkimustoiminnassa otetaan huomioon alueiden maisema-, luonto- ja kulttuuriarvot mahdollisimman hyvin. Tietoja Metsähallituksen mailla olevista arvokkaista, huomioon otettavista kohteista löytyy esim. Suomen ympäristökeskuksen uhanalaisrekisteristä ja Museoviraston muinaismuistorekisteristä. Koska näistä virallisista rekistereistä ei löydy kaikkia Metsähallituksen mailla sijaitsevia luonto- ja kulttuurikohtetietoja, Metsähallitus edellyttää, että kaivosyhtiön tulee olla yhteydessä myös suoraan Metsähallitukseen. Samassa yhteydessä voidaan yhteisesti käydä läpi kaivosyhtiön laatima tutkimus-suunnitelma ja näin yksityiskohtaisesti varmistaa, että metsälain 10 §:n, luonnon-suojelulain ja muinaismuistolain määrittelemät arvokkaat luonto- ja kulttuurikohteet säilyvät mahdollisimman hyvin. Vähimmäisedellytys on, että toimijalla on tieto olemassa olevista kohteista ja lisäksi kyky tunnistaa mahdolliset uudet kohteet maastossa.

Moottorikelkkailureitit

Hakemusalueella on moottorikelkkailureittejä (karttaliite 1). Mikäli hakemusalueelle myönnetään malminetsintälupa, tulee reitit huomioida toiminnassa. Reitit tulee säilyttää ajettavassa kunnossa. Vahingoista vastaa luvansaaaja. Kelkkailureittien ylläpitäjä on Sodankylän kunta.

Metsälakikohteet

Hakemusalueella on useita metsälakikohteita (karttaliitteet 2-6). Metsälakikohteet ovat metsälain 10 §:n mukaisia metsäluonnon monimuotoisuuden turvaamisen kannalta

erityisen tärkeitä elinympäristöjä. Metsälakikohteilla on mm. puroja ja noroja sekä niiden lähiympäristöjä. Lisäksi kangasmetsäsaarekkeitä ojittamattomilla soilla. Mikäli tutkimustoimintaa on tarkoitus harjoittaa ao. kohteilla, tulee se tapahtua metsälain määrittelemällä tavalla.

Uhanalaiset lajit ja luontotyytit

Hakemusalueella on uhanalaisen suuren petolinnun pesiä. Edellä mainitusta johtuen ko. alueella ei tule harjoittaa tutkimustoimintaa vuosittain 15.3.-31.7. välisenä aikana.

Lisätietoja saa ylitarkastaja Tuomo Ollilalta, puh. 0400 – 241 448.

Hakemusalueelta tunnetaan lapinleininikin (*Ranunculus lapponicus*) esiintymiä. Lapinleinikki on luonnonsuojelulain mukaan rauhoitettu ja luontodirektiivin liitteen II ja IV laji. Hakemusalueen jokivarsista tunnetaan EU:n luontodirektiivin liitteen I luontotyyppiä Tulvametsät (91E0), joka on erityisen tärkeä luontotyyppi. Tutkimustoimia ei tule tehdä lapinleininikin esiintymisalueilla. Lisäksi tutkimustoimia tulisi välttää jokien varsilla ja tulvametsissä. Tarkemmat tiedot saa Lapin Ely-keskukselta.

Kulttuuriperintökohde

Tojottamarovassa on savottakämppäalueen jäännös (karttaliite 7, alueen keski-koordinaatit; X=3496036 Y=7522359, KKJ). Kulttuuriperintökohde tulee säilyttää koskemattomana.

Vahinkojen ehkäiseminen

Tutkimustoiminta tulee suunnitella siten, että puustolle ja taimikoille aiheutuvat vahingot olisivat mahdollisimman vähäisiä. Metsähallituksen tieverkostoa käytettäessä tulee huomioida tiestön kunto-tilanne. Tiestön kuntoon ja käytettävyyteen vaikuttaa mm. kevään ja kovien sateiden aiheuttama kelirikko. Lisäksi tulee varmistaa siltojen kantavuudet. Tarvittaessa lisätietoja edellä mainituista asioista saa Metsähallituksen Keski-Lapin metsätiimin tiimiesimieheltä Samuli Ollilalta, puh. 0400- 960 433. Toiminnanharjoittajan tulee kaikilta osin vastata aiheuttamistaan vahingoista.

Maastoliikenne

Nykyisen kaivoslain hyväksymisen yhteydessä tehdystä maastoliikennelain muutoksesta johtuen, lupaa maastoliikenteeseen ei tarvita kaivoslaissa tarkoitettulla malminetsintäalueella ja 30 metrin etäisyydellä sen rajasta. Maastoliikennelaki on kuitenkin näilläkin alueilla voimassa ja maastoliikenteessä on noudatettava muita maastoliikennelain säännöksiä. Moottorikäyttöistä ajoneuvoa on mm. lain 5 §:n mukaan maastossa käytettävä mm. siten, että vältetään vahingon ja haitan aiheuttamista luonnolle ja muulle ympäristölle.

Hakemusalue rajautuu useassa kohdin Pomokairan-Tenniöaavan soidensuojelualueeseen ja Pomokairan Natura-alueeseen. Mikäli hakijalla on tarve käyttää näitä alueita liikkumiseen moottoriajoneuvolla, on hakijan esitettävä tarkempi suunnitelma toimenpiteistä hyvissä ajoin Metsähallitukselle. Toimenpidesuunnitelman pitää sisältää tarkka kuvaus toimenpiteistä, käytettävistä välineistä, ajankohdista ja reiteistä. Metsähallitus huomauttaa, että soidensuojelualueen osalta moottoriajoneuvolla liikkumiseen tarvitaan lupa ympäristöministeriöstä (30.9.1988/852).

Lupamääräyksissä on edellytettävä, että Natura- ja suojelualueella liikutaan vain lumipeitteisenä aikana maaperän ollessa roudassa eikä ajoneuvojen reitiltä kaadeta puita. Reitteihin ja malminetsinnän ajoitukseen pitää varautua tekemään muutoksia erityistä suojelua vaativien eliölajien takia. Erityisesti on todettava, että kesäaikainen maastoliikenne voi edellyttää reittien tarkkaa luontotyyppien sekä uhanalaisten, rauhoitettujen tai erityisesti suojeltavien lajien kartoitusta niiden havaitsemiseen soveliaana aikana.

Hakemusalueella olevat suojelu- ja suojeluohjelma-alueet

Hakemusalueella on Natura-rajauksen ulkopuolella olevia suojeluun varattuja reuna-alueita, joilla tulee toimia vahingoittamatta suojeluarvoja. Pomokairan-Tenniöaavan soidensuojelualueen osalta toimintaan tarvitaan myös ympäristöministeriön lupa. Hakemusalueella ovat Koitelaiskairan luonnonpuisto ja Koitelaisen laajennus (amo). Pomokairan (nat) luonnonsuojeluohjelman alueella ja Koitelaisenkairan luonnonpuiston ohjelma-alueella toimintaa tulee ohjata kuten Natura-alueella.

Turvallisuuden parantaminen

Mikäli tutkimusalueella suoritetaan sellaisia syväkairauksia, joista kairauksien jälkeen jää maastoon pysyvästi maanpäällisiä metallisia tai muovisia maaputkia, Metsähallitus edellyttää, että putket katkaistaan mahdollisimman läheltä maanpintaa ja putkien päät tulpataan. Vähän lumen aikana putket ovat vaarallisia mm. moottorikelkkailijoille. Maanpäällisistä putkista voi aiheutua vahinkoja myös metsäkoneille ja muille maastoajoneuvoille. Esimerkiksi metsäkoneiden renkaat rikkoontuvat osuessaan maaputkien päihin. Edellä mainitulla toimenpiteellä parannetaan maaston muiden käyttäjien turvallisuutta ja estetään materiaalivahinkoja. Metsähallitus katsoo, että malminetsintäluvan saaja on kaikilta osin vastuussa näistä vahingoista Metsähallitukselle ja kolmannelle osapuolelle.

Metsähallituksen oman toiminnan vaatimukset

Metsähallitus korostaa, että tässä lausunnossa esitetyt ympäristönäkökohdat ovat sellaisia, jotka Metsähallitus ottaa itsekin huomioon omassa toiminnassaan. Metsähallitus on sitoutunut näihin periaatteisiin lakisäätöisen velvoitteen lisäksi mm. omassa sertifioidussa ympäristö- ja laatujärjestelmässään. Näin ollen Metsähallitus ei edellytä malminetsintäluvan hakijalta enempää kuin mitä Metsähallitus vaatii omalta toiminnaltaan.



Kristiina Hoikka
erikoissuunnittelija
Lapin luontopalvelut



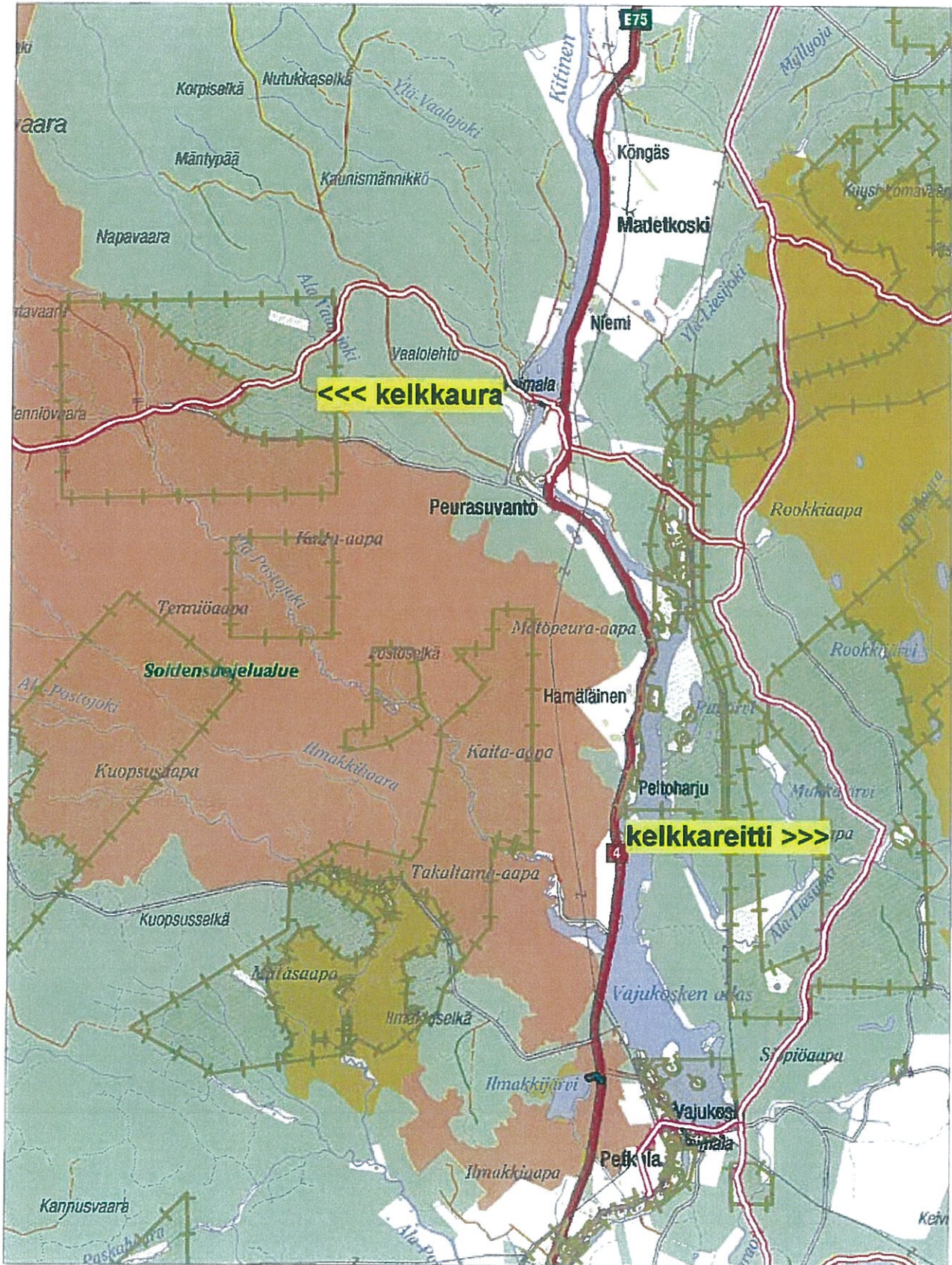
Erkki Luukkonen
maankäyttöasiantuntija
metsätalous Lappi



Karttaliite 1

© Metsähallitus 26.3.2014 13:27
© Karttakeskus, Lupa L5293

1:130000

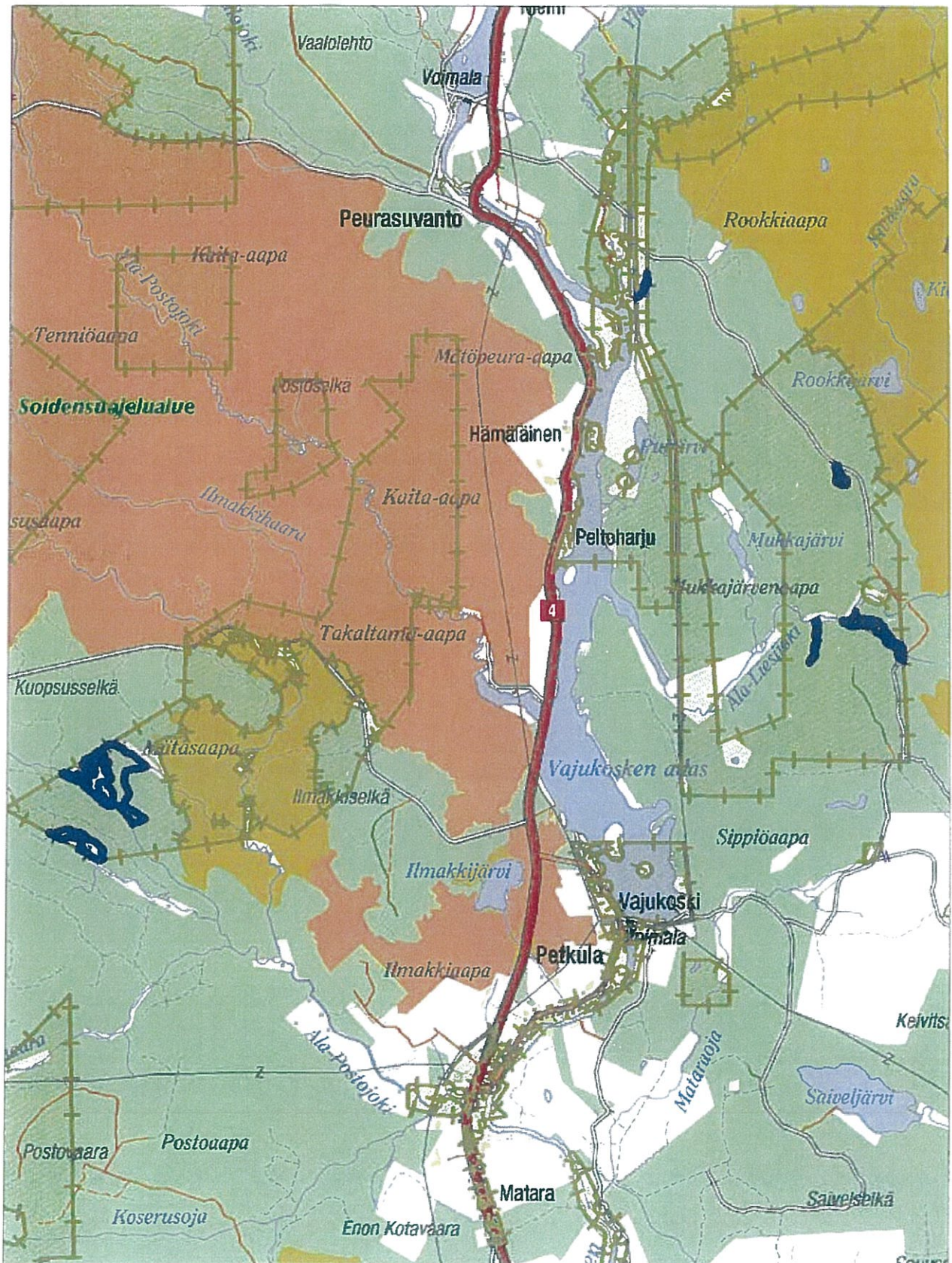




Karttaliite 2, yleiskartta metsälakikohteista

1:115000

© Metsähallitus 26.3.2014 15:07
© Maanmittauslaitos 1/MML/14



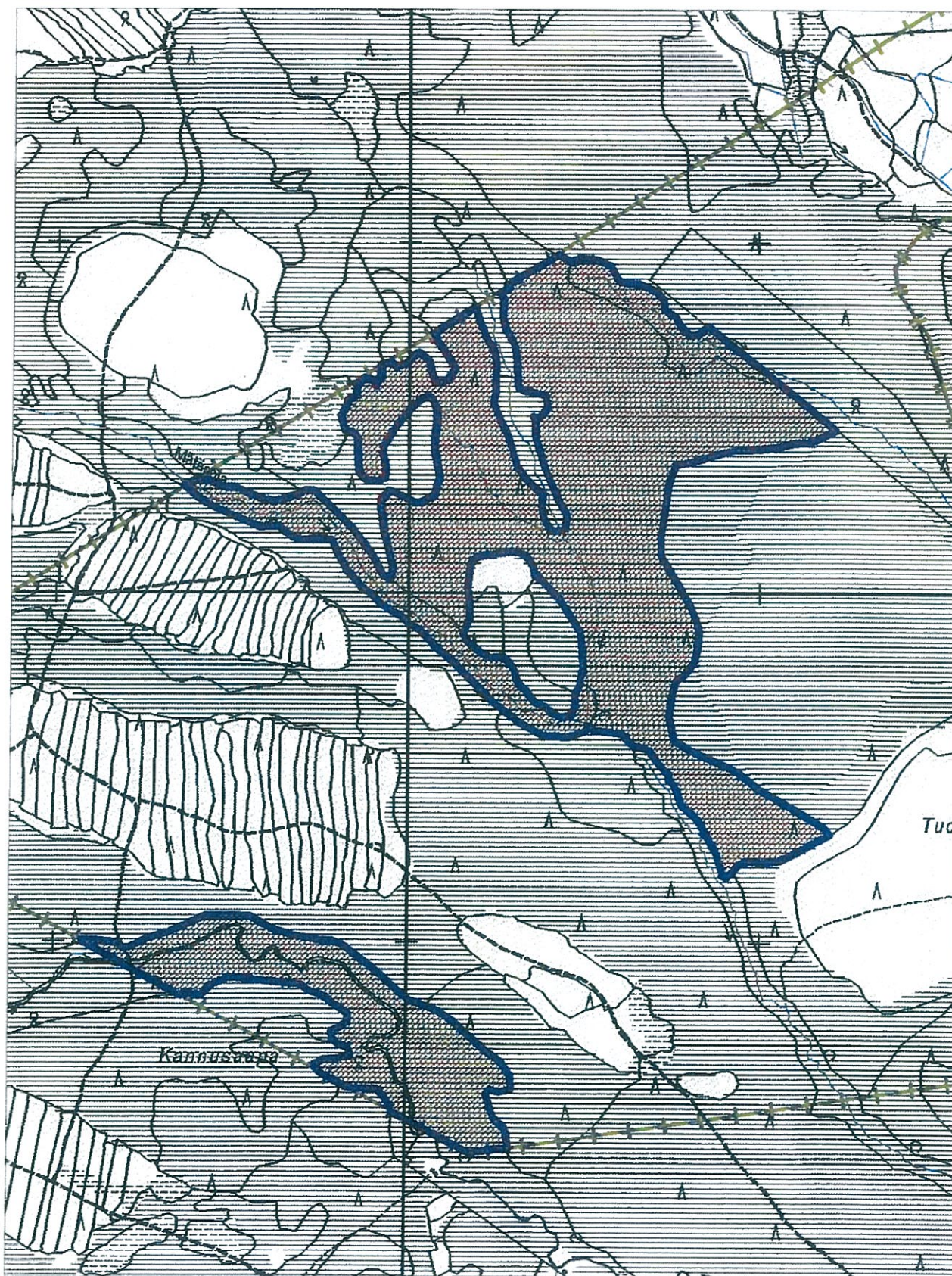


Karttaliite 3, metsälakikohteet

© Metsähallitus 26.3.2014 14:51

© Maanmittauslaitos 1/MML/14

1:15000



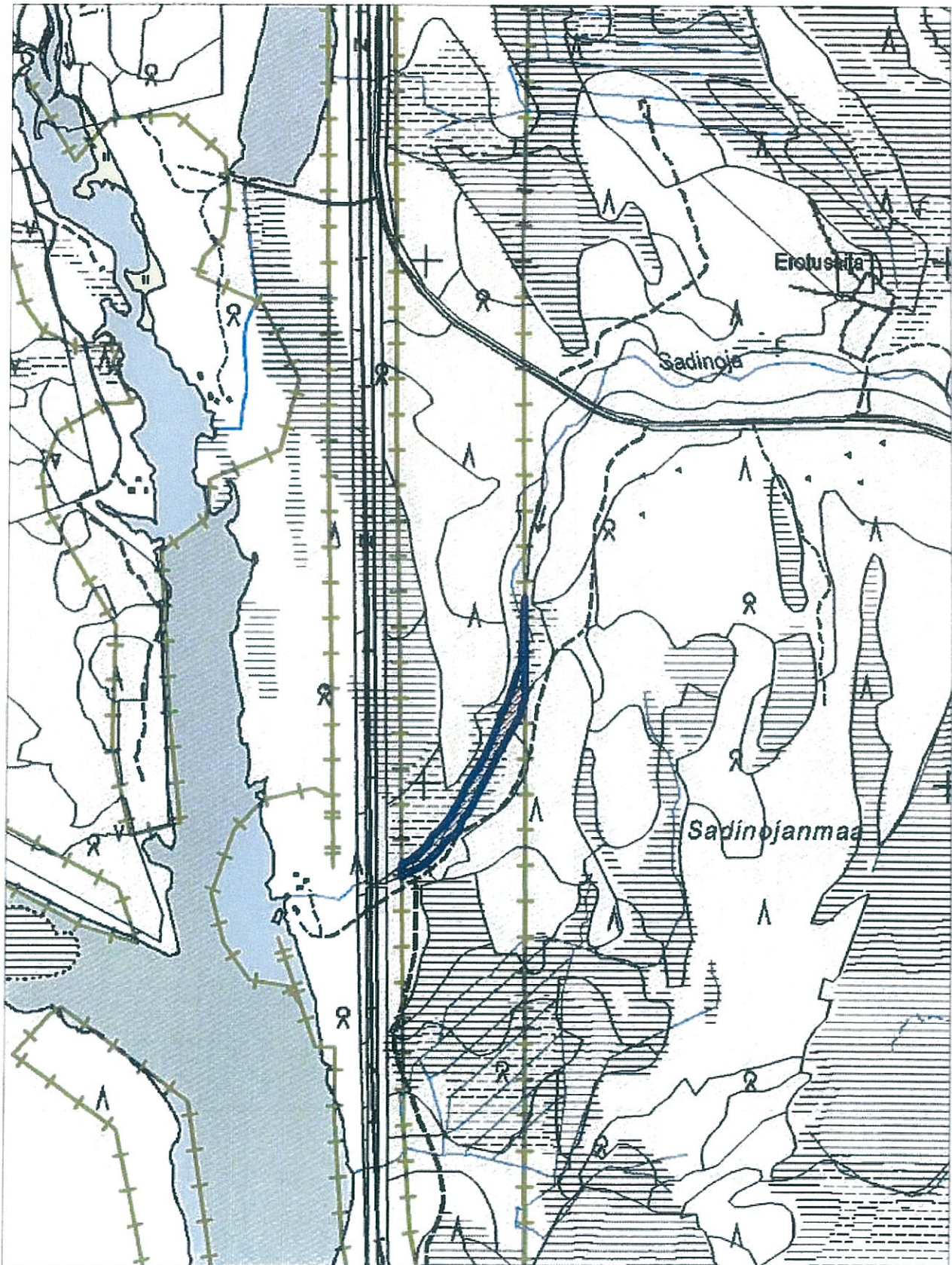


Karttaliite 4, metsälakikohde

© Metsähallitus 26.3.2014 14:58

© Maanmittauslaitos 1/MML/14

1:10000



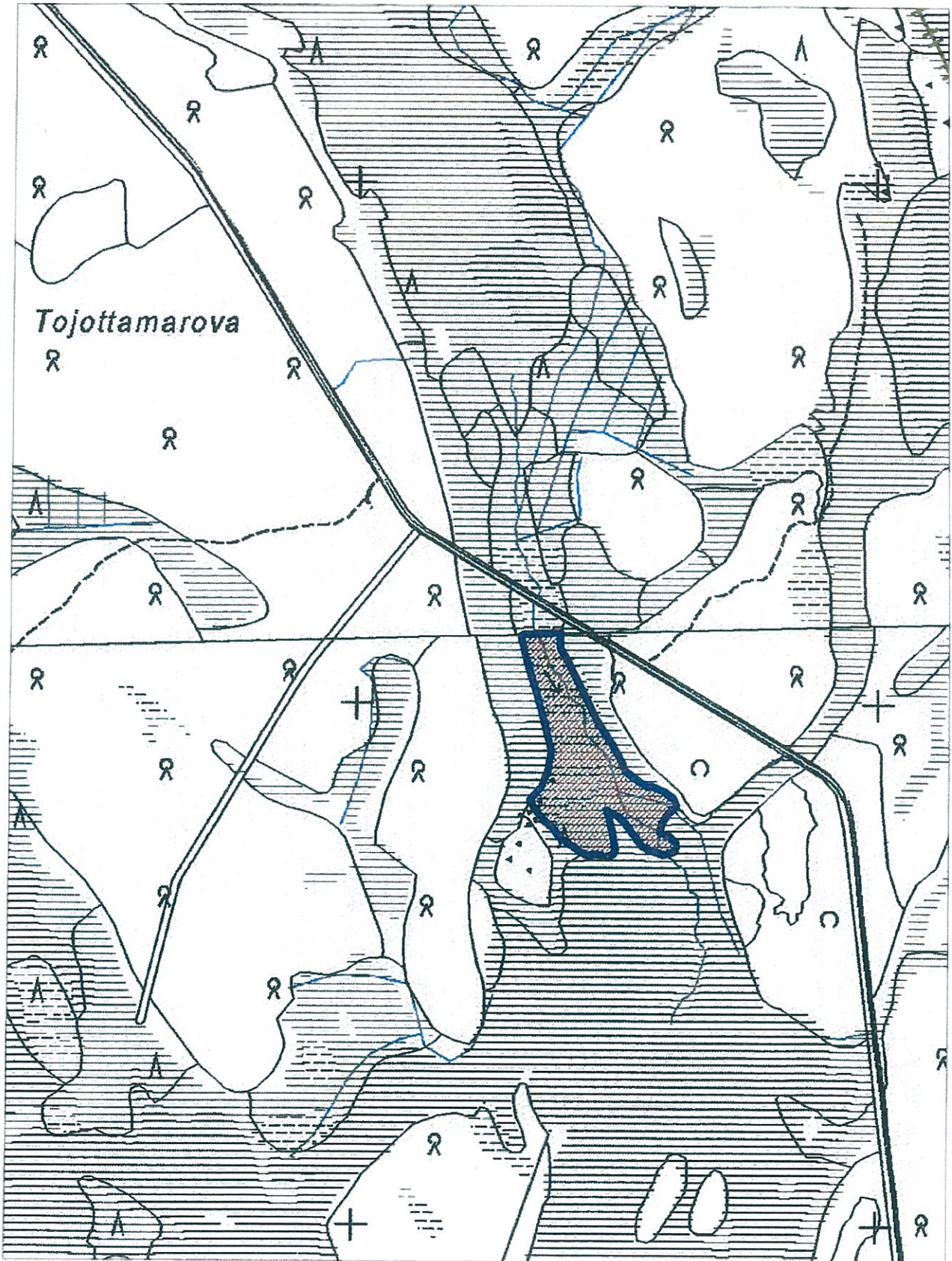


Karttaliite 5, metsälakikohde

© Metsähallitus 26.3.2014 15:01

© Maanmittauslaitos 1/MML/14

1:10000

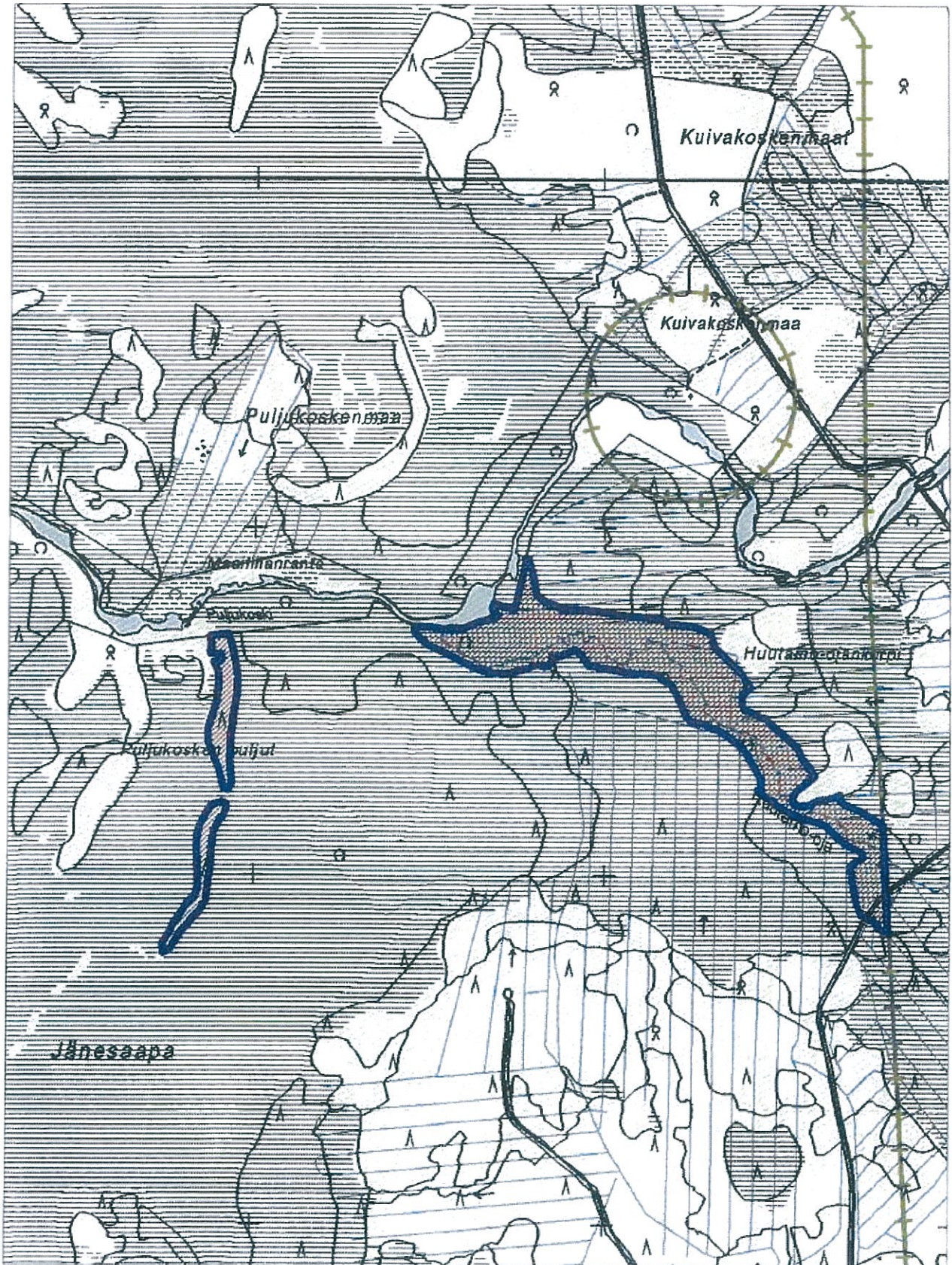




Karttaliite 6, metsälakikohteet

© Metsähallitus 26.3.2014 15:04
© Maanmittauslaitos 1/MML/14

1:15000

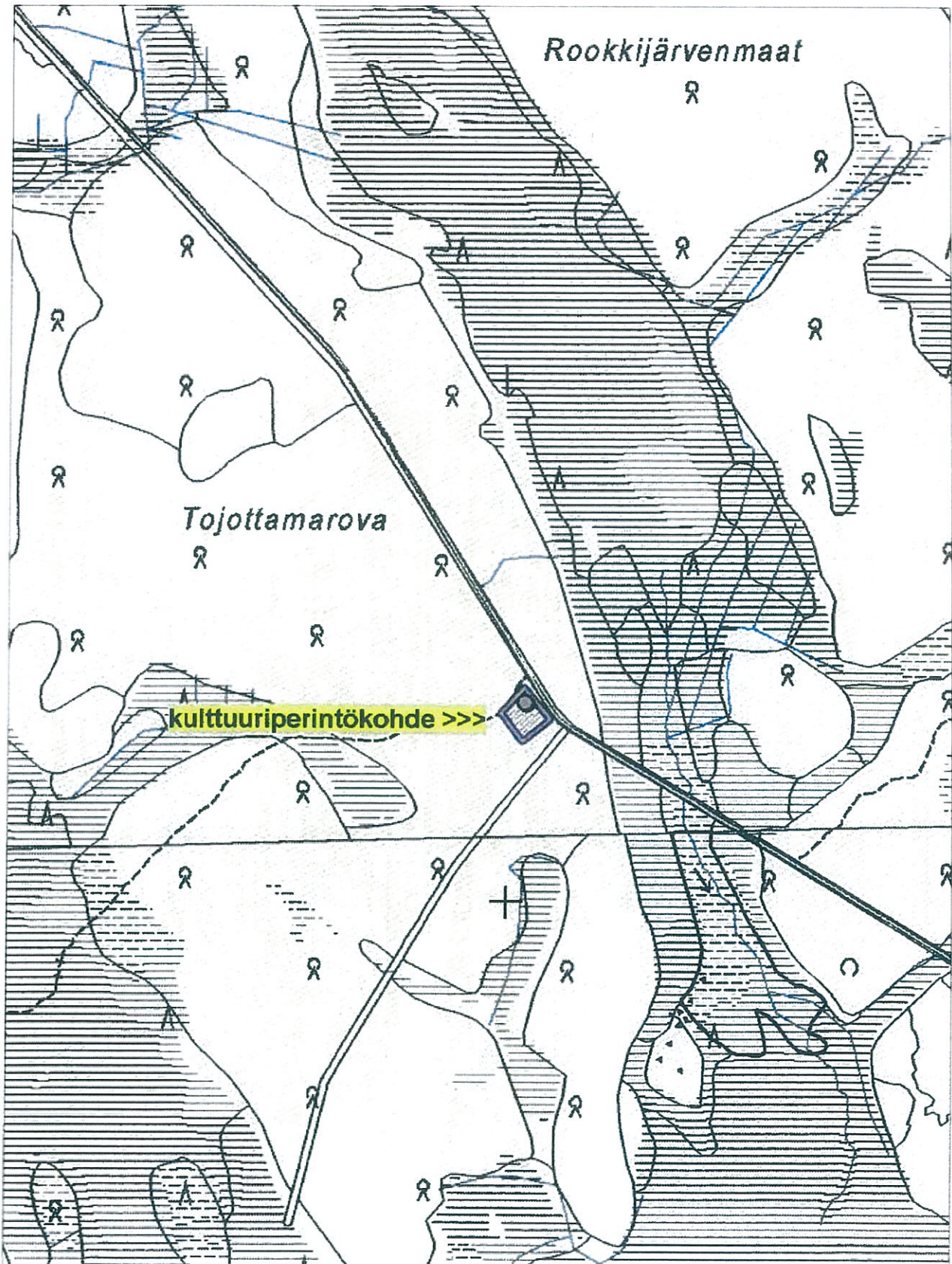




Karttaliite 7, kulttuuriperintökohde

© Metsähallitus 26.3.2014 16:10
© Maanmittauslaitos 1/MML/14

1:10000



09. 03. 2014

Sattasniemen paliskunta
Poroisäntä Pentti Kauppi
Kittiläntie 3807
99770 JEESIÖ
p. 040 9635541

LAUSUNTO

9.3.2014

Turvallisuus- ja kemikaalivirasto (Tukes)
Ylitarkastaja Turkka Rekola
Valtakatu 2
96100 Rovaniemi

LAUSUNTO MALMINETSINTÄLUPAHAKEMUS

lupatunnus ML2013:0078

Paliskunta suorittaa ettotöitä ja porojen kokoamista sekä paimentamista syyskuun alusta helmikuun loppuun alueella. Tällöin siellä ei saa olla mitään toimintaa, joka häiritsee poronhoitotöitä.

Osaan tutkimusalueista joudutaan kulkemaan laidunkierto aidan läpi, jonka veräjät ollessa paikallaan, ne pitää aina sulkea.

Ennen kenttätöiden aloittamista on ilmoitus paliskunnalle.

Eikä ole suotavaa jättää törröttäviä poraputken päitä maahan ilman näkyviä ja pitkäaikaisia merkkejä. On ollut vaara tilanteita ja särjetty kelkkoja putkiin.

Mahdollisista vahingoista porotaloudelle tulee suorittaa korvaus paliskunnalle.

Pentti Kauppi
Poroisäntä
Sattasniemen paliskunta



Lausunto

MV/80/05.02.01/2014 1 (2)

20.05.2014

SAAPUNUT

20. 05. 2014

Turvallisuus- ja kemikaalivirasto
PL 66
00521 HELSINKI

Viite ML2013:0078

Asia **SODANKYLÄ, Malminetsintä alueella Nelonen**

Turvallisuus- ja kemikaalivirasto on pyytänyt kaivoslain (621/2011) 37 § nojalla Museoviraston lausuntoa Sodankylän kunnan alueelle sijoittuvasta FQM FinnEx Oy:n malminetsintälupahakemuksesta ja siitä, onko hankkeessa mahdollista jatkaa tehokasta malminetsintää ilman siitä kulttuuriperintöön ja -ympäristöön kohdistuvia haittoja.

Lausuntopyynnössä (31.3.2014) lausuntoa on pyydetty viimeistään 30.4.2014, johon mennessä Museovirasto ei ole ehtinyt tutkia asiaa.

Liitekarttojen perusteella Museovirasto toteaa, ettei hakemusalueilla (yht. noin 6954 ha) ole muinaisjäännösrekisterin mukaan tiedossa yhtään muinaismuistolain (295/63) nojalla rauhoitettua kiinteää muinaisjäännöstä, eikä virastolla tältä osin ole huomautettavaa hakemuksen johdosta.

On kuitenkin todettava, että kun hakemusalue on laaja, on varsin todennäköistä, että pääosin kokonmaan arkeologisesti inventoimattomalla alueella erityisesti jokivarsissa on ennestään tuntemattomia muinaisjäännöksiä tai muita kulttuuriperintökohteita.

Lupahakemuksen perusteella malminetsinnän tutkimusmenetelmät ovat varsin vähän ympäristöä ja maaperää muokkaavia. Museovirasto viittaa kuitenkin muinaismuistolain (295/63) 14 § velvoittamaan ilmoitusvelvollisuuteen asiasta Museovirastoon tai Lapin maakuntamuseoon, mikäli töiden yhteydessä tavataan mahdollinen muinaisjäännös.

Hanke-alueella ei sijaitse a) kulttuurihistoriallisesti merkittäväksi luokiteltuja rakennettuja ympäristöjä, b) suojeltua rakennusperintöä, c) Haagin yleissopimuksen tarkoittamaan kulttuuriomaisuutta eikä d) arvokkaaksi luokiteltuja maisema-alueita eikä malminetsintähankkeesta Museoviraston arvion mukaan a ei aiheudu haittaa em. kohteille ja ympäristöille.

Yli-intendentti

Pirjo Uino

Intendentti

Kaarlo Katiskoski

Jakelu Tukes, Kaivosasiat

Tiedoksi Lapin elinkeino-, liikenne- ja ympäristökeskus
Lapin maakuntamuseo / Kotivuori