

24.9.2014

KUULUTUS

Turvallisuus- ja kemikaalivirasto (Tukes) on kaivoslain (621/2011) perusteella 24.9.2014 hyväksynyt seuraavan malminetsintälupaa koskevan hakemuksen.

Hakija: FQM FinnEx Oy
Alueen nimi: Ponostama
Lupatunnus: ML2013:0081
Alueen sijainti ja koko: Sodankylän kunta; 4667,80 ha

Päätökseen saa kaivoslain (621/2011) 162 §:n nojalla hakea muutosta valittamalla hallinto-oikeuteen. Valitusaika on 30 päivää päätöksen antopäivästä. Päätöksen liitteenä olevasta valitusosoituksesta ilmenee, miten muutosta haettaessa on meneteltävä. Päätös on nähtävillä Tukesin Rovaniemen toimipaikassa (käyntiosoite; Valtakatu 2, Rovaniemi) ja Tukesin kotisivulla (www.tukes.fi/malminetsinta) sekä Sodankylän kunnan virastotalolla (Jäämerentie 1, 99600 Sodankylä).

Lisätietoja kaivosasiat@tukes.fi tai Turkka Rekola puh. 029 5052 052

Kuulutettu 24.9.2014

Pidetään nähtävänä 24.10.2014 asti

FQM FinnEx Oy
Kaikutie 1
99600 Sodankylä

PÄÄTÖS MALMINETSINTÄLUVAN MYÖNTÄMISESTÄ
Malminetsintälupahakemus

Hakija: FQM FinnEx Oy
Y-tunnus: 2345662-5
Suomi

Yhteystiedot:
Kaikutie 1
99600 Sodankylä

Lisätietoja antaa:
Petri Peltonen
petri.peltonen@fqml.com
+358 40 7590 198

Vireilletulopvm: 17.10.2013
Etuoikeuspvm: 17.10.2013
Hakemuksen tarkoitus: Malminetsintä kaivoslain (621/2011) 5 §:n tarkoittamalla tavalla

PÄÄTÖS

Turvallisuus- ja kemikaalivirasto (Tukes) **myöntää** kaivoslain (621/2011) nojalla FQM FinnEx Oy:lle malminetsintäluvan nimeltä "Ponostama" lupatunnuksella ML2013:0081.

Perustelut: Hakija on osoittanut, että kaivoslaissa (621/2011) säädetyt edellytykset täyttyvät eikä luvan myöntämiselle ole kaivoslaissa säädettyä estettä.

Malminetsintäluvan nojalla luvanhaltijalla on oikeus omalla ja toisen maalla tässä luvassa mainitulla alueella (malminetsintäalueella) tutkia geologisten muodostumien rakenteita ja koostumusta sekä tehdä muita kaivostoimintaa valmistelevia tutkimuksia ja muuta malminetsintää esiintymän paikallistamiseksi sekä sen laadun, laajuuden ja hyödyntämiskelpoisuuden selvittämiseksi sen mukaan kuin tässä malminetsintäluvassa tarkemmin määrätään. Malminetsintälupa ei oikeuta esiintymän hyödyntämiseen.

Päätöksen voimassaolo

Malminetsintälupa on **voimassa neljä (4) vuotta** päätöksen lainvoimaiseksi tulosta.

Perustelut: Hakija on hakenut malminetsintälupaa kaivoslain (621/2011) 34 §:n mukaisesti. Luvan voimassaoloaika on lain sallima enimmäisaika malminetsintäluvalla (Kaivoslaki 621/2011, 60§). Malminetsintäluvan voimassaoloa voidaan jatkaa enintään kolme vuotta kerrallaan siten, että lupa on voimassa yhteensä enintään viisitoista vuotta (Kaivoslaki 621/2011, 61§).

Päätöksen täytäntöönpano

Kaivoslain (621/2011) 168.1 §:n mukaisesti malminetsintälupaan perustuvat toimenpiteet saa aloittaa, kun siihen oikeuttava lupapäätös on saanut lainvoiman. Jos asianomaisen toimenpiteen suorittaminen edellyttää muualla lainsäädännössä vaadittua lupaa, saa toimenpiteen kuitenkin aloittaa vasta, kun asianomainen lupapäätös on saanut lainvoiman tai toiminnan aloittamiseen on saatu oikeus asiassa toimivaltaiselta viranomaiselta.

Malminetsintäalueen tiedot

Pinta-ala: 4667,80 ha
Alueen nimi: Ponostama
Sijainti: Sodankylä
Alueen tarkempi sijainti ja rajat ilmenevät tähän päätökseen liitetystä lupakartasta (Liite 1).

Alueesta tarkemmin

Lupa-alue ML2013:0081 sijaitsee noin 35km Sodankylän taajama-alueesta luoteeseen. Alueella on voimassa Kelujärvi-Rajala osayleiskaava, jossa alue on osoitettu maa- ja metsätalousvaltaiseksi alueeksi (M).

Lupa-alueella ei sijaitse suojelualueita, suojeluohjelma-alueita, pohjavesialueita tai vedenottamoita. Alueen pohjoispuolella sijaitsee Pomokairan Natura 2000-alue.

Otaksuma mineraaleista

Hakija otaksuu alueella olevan kuparia (Cu), nikkeliä (Ni), kultaa (Au), platinaa (Pt) ja palladiumia (Pd). Otaksunta perustuu alueella tehtyihin kenttätutkimuksiin, saatavilla olevaan geotietoaineistoon ja siitä suoritettuun tulkintaan sekä ulkopuolisen konsultin arvioon alueen malmipotentialista.

Yleisten ja yksityisten etujen turvaamiseksi tarpeelliset lupamääräykset (velvoitteet ja rajoitukset)

1. Määräys malminetsintätutkimusten sallituista ajankohdista ja menetelmistä, sekä malminetsintään liittyvistä laitteista ja rakennelmista

Tämän malminetsintäluvan nojalla on sallittua suorittaa seuraavia malminetsintätoimenpiteitä ja soveltaa seuraavia malminetsintämenetelmiä:

1. Geofysikaaliset ja geokemialliset tai vaikutuksiltaan edellisiin verrattavat tutkimusmenetelmät
2. Koneellisesti tehtävät maaperä- ja kallioperänäytteenotto (moreeni-, ura- ja pistenäytteet, kairaus)

Perustelut: Hakija on esittänyt hakemuksessaan nämä menetelmät ja kaivosviranomaisen arvioi ne tarpeelliseksi jotta alueen mineraalipotentiali saadaan tehokkaasti tutkittua. Jotta mahdolliselle jatkoluvalle edellytetty vaade tehokkaasta malminetsinnästä toteutuu, tässä lupamääräyksessä tarkoitettujen toimenpiteiden tulee olla suoritettuina.

2. Määräys tutkimustöitä ja -tuloksia koskevasta selvityselvällisyydestä

Malminetsintäluvan haltijan on vuosittain toimitettava kaivosviranomaiselle selvitys suoritetuista tutkimustöistä ja niiden tuloksista. Tutkimustöitä ja -tuloksia koskevaan vuosittaiseen selvitykseen on sisällytettävä: käytetyt tutkimus- ja työmenetelmät, yhteenveto tehdyistä tutkimuksista ja pääasialliset tulokset. Kaivosviranomaisen voi ohjeistaa hakijoita tarkemmin raportoinnin muodosta ja ajankohdasta. Ohje löytyy Tukesin internet-sivuilta. Kunkin kalenterivuoden tutkimustöistä ja -tuloksista on raportoitava seuraavan vuoden kesäkuun loppuun mennessä, ellei toisin ohjeisteta.

Perustelut: Määräyksen perusteena on kaivoslaki (621/2011) 14 § ja VNa kaivostoiminnasta (391/2012) 4 §.

3. Määräys jälkitoimenpiteiden ajankohdasta ja ilmoittamisesta kaivosviranomaiselle

Kun malminetsintä lupa on rauennut tai peruutettu, malminetsintäluvan haltijan on

1) välittömästi saatettava malminetsintäalue yleisen turvallisuuden vaatimaan kuntoon, poistettava väliaikaiset rakennelmat ja laitteet, huolehdittava alueen kunnostamisesta ja siistimisestä sekä saatettava alue mahdollisimman luonnonmukaiseen tilaan. Malminetsintäluvan haltijan on tehtävä kirjallinen ilmoitus kaivosviranomaiselle, malminetsintäalueeseen kuuluvien kiinteistöjen omistajille ja muille oikeudenhaltijoille, kun toimenpiteet on saatettu loppuun. Ilmoituksen tulee sisältää tiedot jälkitoimenpiteiden päättymispäivästä sekä kuvaus toteutetuista jälkitoimenpiteistä.

2) kuuden kuukauden kuluessa luovutettava kaivosviranomaiselle tutkimustyöselostus, tutkimukseen liittyvä tietoaineisto ja kirjallinen esitys edustavasta otoksesta kairasydämiä. Kaivosviranomaisen ohjeistaa hakijoita tarkemmin raportoinnin muodosta. Ohje löytyy Tukesin internet-sivuilta.

Perustelut: Määräyksen perusteena on kaivoslaki (621/2011), 15 § ja VNa kaivostoiminnasta (391/2012), 5 §.

4. Määräys kaivannaisjätteen jätehuoltosuunnitelmasta ja sen noudattamisesta

Malminetsintäluvan haltija on velvollinen huolehtimaan maa- ja kiviainesjätteen synnyn ehkäisemisestä, sen haitallisuuden vähentämisestä sekä jätteen hyödyntämisestä tai käsittelemisestä.

Malminetsinnästä tässä luvassa myönnettyillä menetelmillä ei synny kaivannaisjätettä. Töiden loputtua kohteella on alue välittömästi saatettava mahdollisimman luonnonmukaiseen tilaan ja korjattava mahdolliset maastovahingot.

Perustelut: Määräyksen perusteena on kaivoslaki (621/2011) 13 § ja VNa kaivostoiminnasta (391/2012) 3 §.

5. Määräys ilmoitusvelvollisuudesta koskien malminetsintäalueen maastotöitä ja rakennelmia

Malminetsintäluvan haltijan on ilmoitettava kirjallisesti malminetsintäalueeseen kuuluvien kiinteistöjen omistajille (sekä näihin rinnastettaville, Kaivoslaki 5.2 §) ja muille oikeudenhaltijoille etukäteen kaikista maastotöistä, jotka voivat aiheuttaa vahinkoa tai haittaa, sekä väliaikaisista rakennelmista. Ilmoitus on lisäksi tehtävä asianosaiselle Sattasniemen paliskunnalle. Malminetsintäluvan haltijan on ilmoitettava maastotöistä toimialallaan yleistä etua valvoville viranomaisille:

- Lapin ELY-keskuksen ympäristövastuualueelle
- Metsähallitukselle
- Museovirastolle jos alueella oletetaan olevan kiinteitä muinaisjäännöksiä tai irtaimia muinaisaineita.

Väliaikaisia rakennelmia koskevan ilmoituksen sisällöstä on säädetty Vna kaivostoiminnasta 2.2. §:ssä.

Perustelut: Määräyksen perusteena on kaivoslaki (621/2011) 12 § ja VNa kaivostoiminnasta (391/2012) 2 §.

6. Määräys malminetsintäalueen koon pienentämisen aikataulusta

Malminetsintäalueen pienentämiselle kaivosviranomaisen ei näe tässä vaiheessa olevan tarvetta. Tutkimuksia voidaan pitää perusteltuna koko lupa-alueelle.

Perustelut: Määräyksen perusteena on kaivoslain (621/2011) 11§. Otettaessa huomioon tutkimussuunnitelma ja sen perustelut, sekä seikka, etteivät luvassa sallittavat malminetsintätoimet estä tai vaikeuta olennaisesti muita alueeseen kohdistuvia käyttötarpeita, voidaan tutkimuksia pitää perusteltuna koko alueelle (kaivoslaki (621/2011) 11 §).

7. Määräys vakuuden asettamisesta

Hakijalle 4.4.2014 myönnettyssä malminetsintälupapäätöksessä (ML2013:0072) on määrätty **30 000 euron** suuruinen pankkitalletusvakuus panttaussitoumuksella, joka kattaa myös tässä päätöksessä kaivoslakiin perustuvasta toiminnasta mahdollisesti aiheutuneiden vahinkojen ja haittojen korvaamisen sekä kaivoslain mukaisten jälkitoimenpiteiden suorittamisen.

Perustelut: Määräyksen perusteena on kaivoslaki (621/2011) 107 §. Vakuus on yhtiökohtainen ja se asetetaan yhtiön voimassa olevien malminetsintäluvan / lupien, ja myös mahdollisesti myöhemmin myönnettävien malminetsintälupien kokonaispinta-alan mukaan. Tukesin linjauksen mukaisesti 10 001 - 50 000 hehtaarin alueelle vakuus on **30 000 €**. Koneellisen montutuksen ja järeämmän toiminnan (esim. koelouhinta) vakuus arvioidaan ja määrätään lupakohtaisesti.

8. Määräykset malminetsintää ja malminetsintäalueen käyttöä koskevista seikoista sen varmistamiseksi, ettei toiminnasta aiheudu kaivoslaissa (621/2011) kiellettyä seurausta

Malminetsintäluvan haltijan on tulpattava kairareiät, mikäli kairareiästä nousee pohjavettä maanpinnalle. Kairaputket on katkaistava mahdollisimman läheltä maanpintaa, ja kairakohteiden jätehuolto sekä siistiminen on tehtävä välittömästi töiden loputtua kohteella. Jos kairauksessa tarvittavan käytettävän veden määrä ylittää 100m³/vrk, on toimittava kuten vesilain (587/2011) 15 §:ssä todetaan. Tutkimustöitä tehtäessä on otettava huomioon ympäristönsuojelulain (86/2000) 8§:n mukainen pohjaveden pilaamiskiello. Malminetsinnästä ja muusta malminetsintäalueen käytöstä ei saa aiheutua merkittäviä muutoksia luonnonolosuhteissa, eikä merkittävää maisemallista haittaa.

Perustelut: Malminetsintäluvan haltijan on luovuttuaan malminetsintäalupa-alueesta tai sen menetettyään viipymättä saatettava malminetsintäalue yleisen turvallisuuden vaatimaan kuntoon, sekä saatettava alue mahdollisimman luonnonmukaiseen tilaan (621/2011) 11 ja 15 §.

Malminetsintäalupa-alueella ei ole tiedossa olevia muinaismuistolain mukaisia kohteita. Mikäli alueelta löydetään tutkimuksia tehtäessä mahdollisia muinaismuistolain tarkoittamia kohteita joita ei ole tunnettu aiemmin, tulee luvan haltijan keskeyttää työt mahdollisen muinaisjäännöksen kohdalta ja toimia kuten muinaismuistolain (295/1963) 14 ja 16 §:ssä todetaan, ja ilmoittaa löydöksistä viipymättä Museovirastoon. Tämä päätös lähetetään myös Museovirastolle tiedoksi mahdollisten muinaismuistokohteiden tarkistamista varten.

Perustelut: Mahdollisten muinaismuistojen inventointivelvollisuutta ei ole tarpeen asettaa malminetsintäluvan haltijalle, vaan mahdollisten muinaismuistolöydösten huomioon ottaminen ja niistä ilmoittaminen katsotaan riittäväksi.

9. Määräykset yleisen ja yksityisen edun kannalta välttämättömistä ja luvan edellytysten toteuttamiseen liittyvistä seikoista

Hakemukseen saatujen lausuntojen perusteella alueelta ei ole tullut tietoon sellaisia ympäristö- tai luontoarvoja, jotka olisivat esteenä malminetsintäluvan myöntämiselle.

Lupa-alueen eteläosassa (Sokkapetäjänvaara pohjoispuoli, Riimioja) on luonnonsuojelulain 42§:n nojalla rauhoitetun kasvilajin esiintymä (liite 5). Kyseinen laji on myös Euroopan unionin luontodirektiivin liitteissä II ja IV mainittu kasvilaji. Sokkapetäjänvaaran itä- ja pohjoispuolella on lisäksi luonnonsuojelulain 46§:n mukaisten silmälläpidettävien kääväkkäiden esiintymiä. Rauhoitettujen ja uhanalaisten kasvilajien osalta sovelletaan mitä luonnonsuojelulaissa (1096/1996), 42§ ja 49§, säädetään.

Lupa-alueen eteläosassa (Korkiakuusikosta noin 1km länteen) on Metsäntutkimuslaitoksen tutkimuskoealoja (liite 6). Tutkimuskoealoja ei saa tuhota tai heikentää. Luvanhaltijan tulee olla yhteydessä Metsähallitukseen tutkimuskoealojen tarkan sijainnin varmistamiseksi, mikäli malminetsintätoimet kohdistuvat liitteessä 6 osoitetuille tutkimuskoealoille.

Metsähallitus toteaa lausunnossaan lisäksi, että lupa-alueella on lukuisia serpentiinikallioalueita ja niille erikoistunutta putkilokasvi- ja sammalajistoa. Serpentiinikallioalueet sekä niiden yhteydessä tavattavat kivikot ja soraikot on luokiteltu Suomen luontotyyppien uhanalaisuusarvioinnissa vaarantuneeksi (VU) luontotyypeiksi. Näillä alueilla tavattavat kasvilajit on pääsääntöisesti luokiteltu uhanalaisiksi tai äärimmäisen uhanalaisiksi. Luvanhaltijan tulee huolehtia malminetsintätoimien suunnittelussa siitä, etteivät tässä kappaleessa mainittujen luontotyyppien ja kasvien esiintymäalueet vaarannu.

Malminetsintäluvan haltijan tulee hyvissä ajoin ennen tutkimustoimien aloittamista esittää tarkka tutkimussuunnitelma toimenpiteineen ja sijaintitietoineen Tukesille, toimivaltaiselle ELY-keskukselle ja Metsähallitukselle (Keski-Lapin metsätiimi).

Vaikka tässä malminetsintäluvassa sallitut tutkimusmenetelmät eivät vaikuta laajasti ympäristöön, on malminetsintäluvan haltijan kuitenkin oltava riittävästi selvillä hankkeen ympäristövaikutuksista siinä laajuudessa kuin kohtuudella voidaan edellyttää.

Perustelut: Tutkimussuunnitelman esittämisvelvollisuudella varmistetaan, että toimenpiteisiin voidaan tarvittaessa valvonnallisesti puuttua. Samalla Tukesin on mahdollista kaivoslain valvonnan toteuttamiseksi arvioida toimenpiteiden vaikutusta ja tarvittaessa antaa tarkempia lisämääräyksiä toimenpiteiden suorittamisesta. Kaivoslaki (621/2011) 11 § ja 12 §, VNa (391/2012) 2 §.

Liikkuminen kohteella sulanmaan aikana on pyrittävä suunnittelemaan niin, että olemassa olevia uria ja luontaisia aukkopaikkoja käytetään mahdollisimman paljon hyväksi. Kosteikkoalueilla liikkumista tulee välttää sulanmaan aikana. Mikäli kohteella joudutaan kaatamaan puita, tulee ne korvata täysimääräisinä maanomistajalle. Nuorelle puustolle tapahtuneissa vahingoissa tulee korvata lisäksi vielä odotusarvon menetykset. Mikäli yhtiö ja maanomistaja eivät pääse yhteisymmärrykseen korvauksesta, silloin puolueeton arviointi tulee tehdä paikallisen metsänhoitoyhdistyksen tai metsäkeskuksen toimihenkilön toimesta.

Malminetsintäluvan haltijan on rajoitettava malminetsintä ja muu malminetsintäalueen käyttö tutkimustyön kannalta välttämättömiin toimenpiteisiin. Toimenpiteet on suunniteltava siten, että niistä ei aiheudu kohtuudella vältettävissä olevaa yleisen tai yksityisen edun loukkausta. Malminetsintäluvan nojalla tapahtuvasta malminetsinnästä ja muusta malminetsintäalueen käytöstä ei saa aiheutua:

- 1) haittaa ihmisten terveydelle tai vaaraa yleiselle turvallisuudelle;
- 2) olennaista haittaa muulle elinkeinotoiminnalle;
- 3) merkittäviä muutoksia luonnonolosuhteissa;
- 4) harvinaisten tai arvokkaiden luonnonesiintymien olennaista vahingoittumista;
- 5) merkittävää maisemallista haittaa.

Perustelut: Määräys perustuu kaivoslain (621/2011) 11 § ään.

10. Määräys malminetsintäkorvauksen suuruudesta ja maksuajankodasta

Malminetsintäluvan haltijan on maksettava malminetsintä-alueeseen kuuluvien kiinteistöjen omistajille vuotuista korvausta **20 euroa hehtaarilta** luvan voimassaoloajan neljältä ensimmäiseltä vuodelta.

Malminetsintäkorvaus on ensimmäiseltä vuodelta maksettava viimeistään 30 päivänä siitä, kun malminetsintälupa on tullut lainvoimaiseksi. Seuraavina vuosina korvaus on maksettava vastaavana ajankohtana.

Perustelut: Määräys perustuu kaivoslain (621/2011) 99 §:ään, jossa säädetään malminetsintäkorvauksen suuruudesta ja maksutavasta.

11. Määräys vahinkojen ja haittojen korvaamisesta malminetsintäalueella

Malminetsintäluvan haltijan on korvattava malminetsintäalueella tapahtuvasta kaivoslakiin (621/2011) perustuvasta toiminnasta mahdollisesti aiheutuneet vahingot ja haitat, jollei jonkin toimenpiteen osalta korvauksesta toisin säädetä.

Perustelut: Määräys perustuu kaivoslain (621/2011) 103 §:ään, jossa säädetään vahinkojen ja haittojen korvaamisesta malminetsintäalueella.

12. Poronhoidolle aiheutuvien haittojen vähentämiseksi erityisellä poronhoitoalueella

Alue kuuluu Sattasniemen paliskunnan alueeseen. Malminetsintätutkimukset on sovitettava alueella toimivien paliskunnan kanssa siten, ettei niistä aiheudu kohtuutonta haittaa poronhoidolle. Malminetsintäluvan haltijan on ilmoitettava Sattasniemen paliskunnalle tutkimustöistä ja niiden aikataulusta, sekä muusta alueiden käytöstä hyvissä ajoin ennen tutkimustöiden aloittamista. Malminetsintäluvan haltijan on otettava huomioon alueella mahdollisesti olevat poronhoidolle tärkeät rakenteet kuten esimerkiksi erotusaita ja käytettävä valmiita veräjiä kulkemiseen.

Perustelut: Edellä mainituilla toimenpiteillä ehkäistään malminetsinnästä poronhoidolle aiheutuvia haittoja erityisellä poronhoitoalueella. Määräys perustuu Poronhoitolain (848/1990) 2§:ään ja kaivoslain (621/2011) 51 §:ään.

Hakemuksen käsittely

Hakemus: FQM FinnEx Oy	17.10.2013
Täydennyspyyntö: Tukes	20.11.2013
Hakemuksen täydennys: FQM FinnEx Oy	5.2.2014
Hakemuksen täydennys: FQM FinnEx Oy	12.2.2014
Kuulutus hakemuksesta: Tukes	13.2.2014
Lausuntopyyntö: Tukes	13.2.2014
Hakemuksen täydennys: FQM FinnEx Oy (alueen pienentäminen)	27.5.2014
Hakemuksen täydennys: FQM FinnEx Oy (alueen pienentäminen)	12.6.2014
Hakemuksen täydennys: FQM FinnEx Oy (alueen pienentäminen)	16.6.2014
Hakemuksen täydennys: FQM FinnEx Oy (alueen pienentäminen)	29.8.2014
Päätös: Tukes	24.9.2014

Lupahakemuksesta tiedottaminen

Tukes on tiedottanut hakemuksesta 13.2.2014 kuuluttamalla siitä 30 päivän ajan Tukesin Rovaniemen toimipisteen, sekä Sodankylän kunnan ilmoitustaululla. Hakemus on ollut nähtävillä 17.3.2014 saakka.

Tukes on tiedottanut hakemuksesta asianosaisille maanomistajille kirjeitse 13.2.2014.

Lausunnot ja mielipiteet on pyydetty toimitettavaksi viimeistään 17.3.2014. Tämän päivämääränkin jälkeen toimitetut lausunnot ja mielipiteet on otettu ratkaisussa huomioon.

Lausuntopyyntö ja lausunnot hakemuksesta

Hakemuksesta on lähetetty lausuntopyyntö ja saatu lausunnot seuraavasti:

- 1) Tukesin lausuntopyyntö on lähetetty **Sodankylän kunnalle** 13.2.2014. Sodankylän kunta on antanut lausunnon 25.2.2014 (liite 4).
- 2) Tukesin lausuntopyyntö on lähetetty **Lapin ELY-keskukselle** 13.2.2014. Lapin ELY-keskus on antanut lausunnon 20.2.2014 (liite 5).
- 3) Tukesin lausuntopyyntö on lähetetty **Metsähallitukselle** 13.2.2014. Metsähallitus on antanut lausunnon 14.3.2014 (liite 6).
- 4) Tukesin lausuntopyyntö on lähetetty **Sattasniemen paliskunnalle** 13.2.2014. Sattasniemen paliskunta on antanut lausunnon 9.3.2014 (liite 7).

Muistutukset ja mielipiteet

Hakemuksen johdosta esitettiin yksi mielipide:

20.3.2014 Moskuvaara Päivi (liite 8).

Hakijan vastine

Hakijalta ei ole pyydetty vastinetta.

Tukesin kannanotto lausunnoissa esitettyihin yksilöityihin vaatimuksiin

Lausunnoissa esitetyt asiat on otettu lupapäätöksessä huomioon.

Tiedoksi luvan haltijalle

Kaivoslain (621/2011) suhde muuhun lainsäädäntöön

Sen lisäksi, mitä kaivoslaissa säädetään, sovelletaan kaivoslain mukaista lupa- tai muuta asiaa ratkaistaessa ja muutoin tämän lain mukaan toimittaessa muun muassa; luonnonsuojelulakia (1096/1996), ympäristönsuojelulakia (86/2000), erämaalakia (62/1991), maankäyttö- ja rakennuslakia (132/1999), vesilakia (264/1961), poronhoitolakia (848/1990), säteilylakia (592/1991), ydinenergialakia (990/1987), muinaismuistolakia (295/1963), maastoliikennelakia (1710/1995) ja patoturvallisuuslakia (494/2009). Vesil 264/1961 on kumottu Vesil:lla 587/2011. Malminetsintäluvan haltijan on aina noudatettava Suomen lainsäädäntöä ja asiaan liittyviä muita kansainvälisiä sopimuksia.

Maastossa liikkuminen

Maastoliikennelain (1710/1995) 4.1 §:n ja 4.2 §:n 9-kohdan mukaan kaivoslaissa (621/2011) tarkoitetulla malminetsintäalueella ja 30 metrin etäisyydellä sen rajasta moottorikäyttöisellä ajoneuvolla liikkuminen ei edellytä maanomistajan tai haltijan lupaa, kun kyse on asianomaisessa malminetsintäluvassa tai kaivosluvassa tarkoitetun toiminnan kannalta välttämättömästä liikkumisesta. Viitaten lupamääräykseen 9, malminetsintäluvan haltija veloitetaan rajoittamaan malminetsintä ja malminetsintäalueen käyttö tutkimustyön kannalta välttämättömiin toimenpiteisiin. Malminetsinnästä ei saa aiheutua merkittäviä muutoksia luonnonolosuhteissa, harvinaisten tai arvokkaiden luonnonesiintymien olennaista vahingoittumista tai merkittävää maisemallista haittaa. Aiheutetut vahingot on korvattava maanomistajalle.

Luvan muuttaminen

Malminetsintäluvan haltijan on kaivoslain (621/2011) 69 §:n mukaan haettava malminetsintäluvan muuttamista, jos tutkimussuunnitelmaa muutetaan tai täydennetään siten, että lupamääräyksiä on tarpeen tarkistaa. Luvanhaltija voi lisäksi hakea malminetsintäluvan muuttamista lupamääräysten tarkistamiseksi, kun luvan mukaista toimintaa on tarpeen muuttaa.

Luvan jatkaminen

Mikäli luvan voimassaoloa halutaan jatkaa kaivoslain (621/2011) 61 §:n mukaisesti, tulee hakemus malminetsintäluvan voimassaolon jatkamiseksi toimittaa kaivosviranomaiselle viimeistään kaksi kuukautta ennen luvan voimassaolon päättymistä. (VnA kaivostoiminnasta (391/2012) 27.1 §).

Kaivoslain (621/2011) 61.1 §:n mukaan malminetsintäluvan voimassaoloa voidaan jatkaa enintään kolme vuotta kerrallaan siten, että lupa on voimassa yhteensä enintään viisitoista vuotta.

Kaivoslain (621/2011) 61.2 §:n mukaan malminetsintäluvan voimassaolon jatkamisen edellytyksenä on, että:

- 1) malminetsintä on ollut tehokasta ja järjestelmällistä;
- 2) esiintymän hyödyntämismahdollisuuksien selvittäminen edellyttää jatkotutkimuksia;
- 3) luvanhaltija on noudattanut tässä laissa säädettyjä velvollisuuksia samoin kuin lupamääräyksiä;
- 4) voimassaolon jatkamisesta ei aiheudu kohtuutonta haittaa yleiselle tai yksityiselle edulle.

Kaivoslain (621/2011) 66 §:n mukaan malminetsintäluvan voimassaolon jatkamista varten lupaviranomaiselle on ennen luvan voimassaolon päättymistä toimitettava lupahakemus sekä lupaharkinnan kannalta tarpeelliset ja luotettavat selvitykset edellä mainituista voimassaolon jatkamisen edellytyksistä.

Kaivostoiminnasta annetun valtioneuvoston asetuksen (391/2012) 27.2 §:n mukaan hakemuksesta tulee käydä ilmi hakijan haluamat muutokset lupa-alueeseen tai muut merkittävät muutokset sekä asianosaisissa tapahtuneet muutokset. Asetuksen 27.3 §:n mukaisesti hakemukseen tulee liittää lupaharkinnan kannalta tarpeellinen ja luotettava selvitys:

- 1) hakemuksen kohteena olevan luvan nojalla tehdyistä toimenpiteistä ja niiden tuloksista;
- 2) alueelle kohdistuneiden tutkimuskustannusten määrästä;
- 3) esiintymän hyödyntämismahdollisuuksista ja jatkotutkimusten tarpeellisuudesta;
- 4) perustelut aluerajaukselle.

Lisäksi hakemukseen sovelletaan vastaavasti, mitä lupahakemuksesta säädetään kaivoslain (621/2011) 34 §:ssä.

Lupapäätöksestä tiedottaminen

Lupapäätös on toimitettu päätöksenantopäivänä:

- FQM FinnEx Oy:lle (hakija)

Jäljennös päätöksestä on toimitettu antopäivänä:

- Sodankylän kunnalle,
- Lapin ELY-keskukselle,
- Metsähallitukselle,
- Museovirastolle tiedoksi

Toimivaltaiselle maanmittaustoimistolle toimitetaan tiedot Maanmittauslaitoksen ja Tukesin sopiman menettelyn mukaisesti malminetsintäluvasta merkinnän tekemiseksi kiinteistötietojärjestelmään.

Lupaviranomainen on tiedottanut annetusta päätöksestä lupa-alueen asianosaisille maanomistajille kirjeitse 24.9.2014.

Perustelut: Päätöksestä tiedottaminen ja siinä noudatettu menettely perustuvat kaivoslain (621/2011) lupapäätöksestä tiedottamista koskevaan 58 §:ään.

Päätösmaksu

Tästä päätöksestä perittävä maksu on 10 000 €. Valtion talous- ja henkilöstöhallinnan palvelukeskus lähettää laskun hakijalle.

Maksu perustuu hakemuksen vireille tullessa voimassa olleeseen asetukseen

Turvallisuus- ja kemikaaliviraston maksullisista suoritteista (636/2013)

Muutoksenhaku

Tähän päätökseen saa kaivoslain (621/2011) 162 §:n nojalla hakea muutosta valittamalla **Pohjois-Suomen hallinto-oikeuteen.**

Valitusaika on 30 päivää tämän päätöksen antopäivästä. Liitteenä olevasta valitusosoituksesta ilmenee, miten muutosta haettaessa on meneteltävä.

Päätöksestä perittävästä maksusta valitetaan samassa järjestyksessä kuin pääasiasta.

Lisätietoja

kaivosasiat@tukes.fi tai Turkka Rekola, puh. 029 5052 052

Terho Liikamaa
Ylitarkastaja

Turkka Rekola
Ylitarkastaja

LIITTEET

Liite 1	ML2013:0081 lupakartta
Liite 2	Tilakohtaiset pinta-alat malminetsintälupa-alueella
Liite 3	Asianosaiset maanomistajat
Liite 4	Sodankylän kunnan lausunto
Liite 5	Lapin ELY-keskuksen lausunto
Liite 6	Metsähallituksen lausunto
Liite 7	Sattasniemen paliskunnan lausunto
Liite 8	Mielipide: Moskuvaara Päivi

VALITUSOSOITUS Valitusviranomainen

Päätökseen saa hakea muutosta valittamalla sille hallinto-oikeudelle, jonka tuomiopiirissä pääosa tässä päätöksessä tarkoitettusta alueesta sijaitsee. Toimivaltainen hallinto-oikeus on mainittu valitusosoituksen lopussa. Valituskirjelmä osoitetaan valitusviranomaiselle ja se on toimitettava valitusajassa hallinto-oikeuden kirjaamoon.

Valitusaika

Määräaika valituksen tekemiseen on kolmekymmentä (30) päivää tämän päätöksen antopäivästä.

Valitusoikeus

Malminetsintälupaa, kaivoslupaa ja kullanhuuhtontalupaa koskevaan päätökseen, mainitun luvan voimassaolon jatkamista, raukeamista, muuttamista ja peruuttamista koskevaan päätökseen sekä kaivostoiminnan lopettamispäätökseen saa hakea muutosta:

- 1) asianosainen;
 - 2) rekisteröity yhdistys tai säätiö, jonka tarkoituksena on ympäristön-, terveyden- tai luonnonsuojelun taikka asuinympäristön viihtyisyyden edistäminen ja jonka sääntöjen mukaisella toiminta-alueella kysymyksessä olevat ympäristövaikutukset ilmenevät;
 - 3) toiminnan sijaintikunta tai muu kunta, jonka alueella toiminnan haitalliset vaikutukset ilmenevät;
 - 4) elinkeino-, liikenne- ja ympäristökeskus ja muu asiassa toimialallaan yleistä etua valvova viranomainen;
 - 5) saamelaiskäräjät sillä perusteella, että luvassa tarkoitettu toiminta heikentää saamelaisten oikeutta alkuperäiskansana ylläpitää ja kehittää omaa kieltään ja kulttuuriaan;
 - 6) kolttien kyläkokous sillä perusteella, että luvassa tarkoitettu toiminta heikentää kolttien alueella kolttien elinolosuhteita ja mahdollisuuksia harjoittaa elinkeinoja.
- Kaivosviranomaisella on lisäksi oikeus valittaa sellaisesta päätöksestä, jolla hallinto-oikeus on muuttanut sen tekemää päätöstä tai kumonnut päätöksen.

Valituksen sisältö

Valituskirjelmässä on ilmoitettava

- päätös, johon haetaan muutosta
- miltä kohdin päätökseen haetaan muutosta ja mitä muutoksia siihen vaaditaan tehtäväksi
- perusteet, joilla muutosta vaaditaan
- valittajan nimi ja kotikunta
- postiosoite ja puhelinnumero, joihin asiaa koskevat ilmoitukset valittajalle voidaan toimittaa

Jos valittajan puhevaltaa käyttää hänen laillinen edustajansa tai asiamiehensä tai jos valituksen laatijana on joku muu henkilö, valituskirjelmässä on ilmoitettava

myös tämän nimi ja kotikunta.

Valittajan, laillisen edustajan tai asiamiehen on allekirjoitettava valituskirjelmä, ellei valituskirjelmää toimiteta sähköisesti (telekopiona tai sähköpostilla).

Valituksen liitteet

Valituskirjelmään on liitettävä

- päätös, johon haetaan muutosta valittamalla, alkuperäisenä tai jäljennöksenä
- asiakirjat, joihin valittaja vetoaa vaatimuksensa tueksi, jollei niitä ole jo aikaisemmin toimitettu viranomaiselle
- asiamiehen valtakirja

Valituskirjelmän toimittaminen perille

Valituskirjelmän voi viedä valittaja itse tai hänen valtuuttamansa asiamies. Valituskirjelmä liitteineen voidaan myös lähettää postitse, telekopiona tai sähköpostilla. Postiin valituskirjelmä on jätettävä niin ajoissa, että se ehtii perille valitusajan viimeisenä päivänä ennen aukioloajan päättymistä. Hallinto-oikeudessa kirjaamon aukioloaika on klo 8.00–16.15. Sähköisesti (telekopiona tai sähköpostilla) toimitetun valituskirjelmän on oltava toimitettu niin, että se on käytettävissä vastaanottolaitteessa tai tietojärjestelmässä määräajan viimeisenä päivänä ennen virka-ajan päättymistä.

Valittajalta peritään hallinto-oikeudessa **oikeudenkäyntimaksu** 97 euroa. Tuomioistuinten ja eräiden oikeushallintoviranomaisten suoritteista perittävistä maksuista annetussa laissa (701/1993) on erikseen säädetty eräistä tapauksista, joissa maksua ei peritä.

Toimivaltaisen hallinto-oikeuden yhteystiedot muutoksenhakua varten:

Pohjois-Suomen hallinto-oikeus

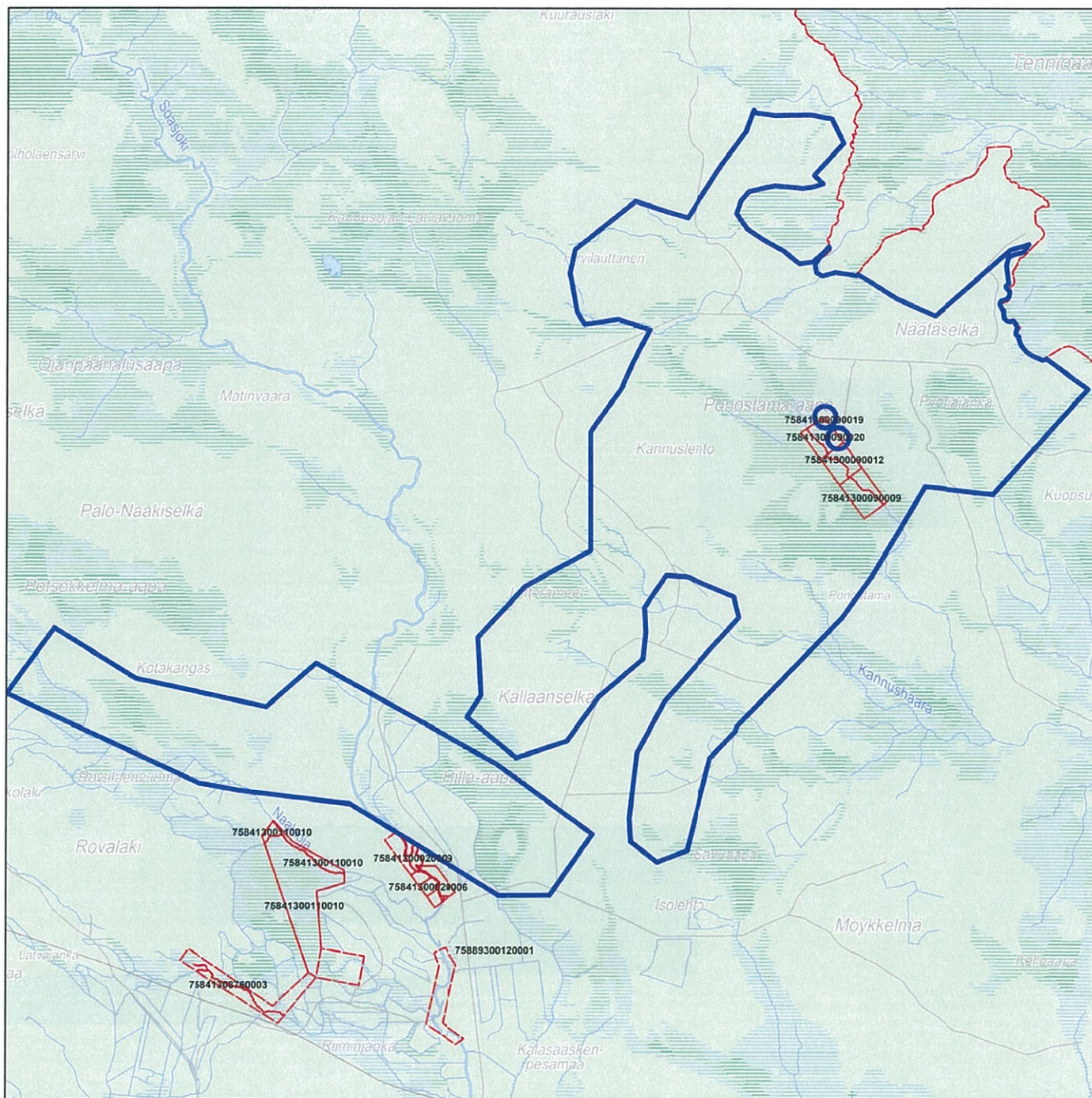
Käyntiosoite: Isokatu 4, 3 krs, Oulu

Postiosoite: PL 189, 90101 OULU

Puhelin: 029 56 42800

Faksi: 029 56 42841

sähköposti: pohjois-suomi.hao@oikeus.fi



Malminetsintäalue



Kiinteistörajat

Mittakaava 1: 80 000

FQM FinnEx oY
Ponostama
ML2013:0081



© Maanmittauslaitos
18/MML/14

Aineiston kopiointi ilman maanmittauslaitoksen lupaa kielletty

ML2013:0081 Ponostama
Tilakohtaiset pinta-alat

Tilan r:no Pinta-ala (ha)

758-413-9-9	22,61
758-413-9-12	16,30
758-413-9-20	11,29
758-413-876-5	0,33
758-893-12-1	4616,85
758-413-2-9	0,24
758-413-876-1	0,17

Pinta-ala yht. 4667,80 ha

24.9.2014

1 (1)

Lupatunnus
ML2013:0081
Liite 3

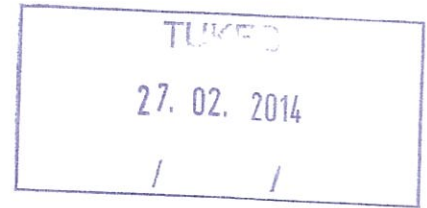
ML2013:0081 Ponostama
Asianosaiset maanomistajat:


Suomen valtio/Metsähallitus
Lampela Paavo
Ylitepsa Sinikka
Lampela Toni
Lampela Jouko
Tyni Jouko Kustaa
Husu Eila
Rajala Niilo

SODANKYLÄN KUNTA

Hallinto- ja elinkeinopalvelut
kunnanjohtajaVIRANHALTIJAPÄÄTÖS
25.2.2014

19 §



- Asia Lausunto Turvallisuus- ja kemikaalivirastolle malminetsintälupahakemuksesta ML2013:0081
- Turvallisuus- ja kemikaalivirasto pyytää kaivoslain 37 §:n nojalla Sodankylän kunnalta lausuntoa malminetsintälupahakemuksesta Sattasniemen paliskunnan alueella Ponostama.
- Kohde sijaitsee Kelujärvi - Rajala osayleiskaava-alueella yksityis- ja valtiomaalla, joka on yleiskaavassa osoitettu maa- ja metsätalousvaltaiseksi alueeksi (M).
- Soasjoen varressa sijaitsee lomarakennuspaikkoja, joita ei ole rajattu hakemusalueen ulkopuolelle (Rajalan kylän kantatilojen 2 ja 8 niittypalstat).
- Päätös Sodankylän kunnalla ei ole huomautettavaa malminetsintälupahakemuksen johdosta.
- 
Viljo Pesonen
kunnanjohtaja
- Tiedoksi Tukes, kh, tekniset palvelut

Muutoksenhakukielto

Koska päätös koskee vain valmistelua tai täytäntöönpanoa, kuntalain 91§:n nojalla tästä päätöksestä ei saa tehdä oikaisuvaatimusta. (Kunnallinen virkaehtosopimuslaki 26 § ja 2 § sekä KVTES 2012-2013)



Elinkeino-, liikenne- ja
ympäristökeskus

Lappi

LAUSUNTO

LAPELY/82/07.01/2014

20.2.2014

SAAPUNUT
21. 02. 2014

TUKES
Valtakatu 2
96101 ROVANIEMI

Hakemus koskee lupatunnusta: ML2013:0081

MALMINETSINTÄHAKEMUS FQM FINNEX OY, PONOSTAMA , SODANKYLÄ

Malminetsintähakemus Ponostama koskee kaivoslain (621/2011) mukaista tutkimuslupaa malmin etsimiseksi. Hakija on samanaikaisesti hakenut neljälle alueelle ja näiden hakemusalueiden pohjoispuolelle kolmelle alueelle toisessa hakemuksessa. Hakija otaksuu valtausalueelta löytyvän kuparia, nikkeliä ja kultaa sekä platinaryhmän metalleja.

Hakemusalueen pinta-ala on yhteensä 10337,6 ha. Alue sijaitsee Sodankylän kunnassa. Hakemusalue kuuluu Sattasniemen paliskunnan erityisellä poronhoitoalueella.

Ympäristövaikutukset keskittyvät käytettäville kulku-urille ja mahdollisille kairauspaikoille. Urat pyritään minimoimaan käyttämällä tela-ajoneuvoja ja keskittämään kulkeminen talviaikaan. Kairauskohteilla käytetään kairaussoijan keräystä ja maaputket leikataan riittävän lyhyiksi. Häiriötilanteiden varalta yhtiö käyttää kairakoneiden alla suojakangasta ja imeytysmateriaaleja minimoimaan vaikutukset

Kairauspaikalle jäävä maaputki katkaistaan niin lyhyeksi kuin mahdollista ja merkitään maastoon puutikulla. Maanpintageofysiikan mittauskaapelit kerätään talteen välittömästi töiden valmistuttua, joten maastoon ei jää mitään alueella kulkemista häiritsevää. Kun kairaus tapahtuu talvella, tarkistetaan ko. kohteet sulan maan aikana, jotta voidaan varmistua siitä, ettei alueelle ole jäänyt kalustoa tai syntynyt vahinkoja, joita talviolosuhteissa ei huomata.

Lapin ELY-keskus lausuu seuraavaa:

Hakemusalueilla ei ole luonnonsuojelualueita, Natura-alueita, luonnonsuojeluohjelma-alueita, valtakunnallisesti merkittäviä maisema-alueita, maisemanhoitoalueita eikä yksityisiä suojelualueita eli YSA -alueita. Hakemusalue rajoittuu koillispäässä Pomokairan Natura-alueen

(FI1301712) rajaan. Pomokaira Natura-alue on suojeltu sekä luontodirektiivin mukaisena SCI (yhteisön tärkeänä pitämä alue, luontotyyppialue) että lintudirektiivin liitteen I mukaisena SPA-alueena, lintualueena. Suojelun perusteena on yhteensä 12 luontotyyppiä ja kuusi luontodirektiivin lajia sekä yhteensä 24 lintudirektiivin lintulajia.

Alueella ei ole luonnonsuojelulain 29 §:n tarkoittamia luontotyyppin suojelualueita.

Alueella on tiedossa olevia luonnonsuojelulain 42 §:n koko maassa rauhoitetun kasvilajin lapinleikin esiintymä Sökkopetäjävaaran pohjoispuolella Riimiojan puronvarsikorvessa, 46 §:n uhanalaisten lajien silmälläpidettävien käävökkäiden (sirppikäävän, rusokantokäävän esiintymiä Sökkopetäjävaaran pohjois- ja itäpuolella) sekä luontodirektiivin liitteiden II ja IV lajien (lapinleikin) esiintymä Hertta-rekisterin Eliöt -tietokannan mukaan (SYKE). Kairauspisteen etäisyys tiedossa olevaan esiintymään tulee olla 20-30 metriä. Hakijan tulee ennen maastotutkimuksia esittää kairaus- ja muut tutkimuspisteet Metsähallituksen luontopalveluille, jolta hakija saa tiedon heikentääkö suunnitellut tutkimuspisteet em. lajien esiintymiä.

Hakemusalueella ei ole suurten petolintujen pesäreviirejä Petolintujen pesät 2012 -rekisterin mukaan (Metsähallitus).

Hakemusalueella ei ole vedenhankinnan kannalta tärkeitä pohjavesialueita, eikä muitakaan pohjavesialueita. Hakemusalueen eteläpäässä Iso-Välimaan eteläpuolella noin 450 metrin etäisyydellä on Pikku-Välimaan pohjavesialue, joka on vedenhankintaan soveltuva pohjavesialue.

Hakemusalueella lounaisosassa kulkee moottorikelkkaura Rajala – Peurasuvantoa/ Porttipahta. Kelkkauraa pitkin saa kulkea vain moottorikelkoilla. Kairauskaluston mahdollinen reitin ylityskohta tulee tasoittaa välittömästi siten, ettei uralla ajon turvallisuus vaarannu.

Kairausjälkien siistimisen ja tutkimuskaivantojen täyttämisen tulisi tapahtua viimeistään kahden vuoden kuluttua tutkimusnäytteiden ottamisen jälkeen. Suositeltavaa olisi kaivantojen maisemointi välittömästi näytteen oton jälkeen.

Tutkimuksissa tarpeellisen maastoajoneuvoilla liikkumisen tulisi tapahtua olemassa olevilla metsäteillä, ajourilla ja välttää kesäaikana herkästi kuluvia luontotyyppejä kuten soita, lähteikköjä, puronvarsia ja kuivia kankaita.

Luonnonsuojeluyksikön päällikkö Ari Neuvonen

Ylitarkastaja Pekka Herva



METSÄHALLITUS

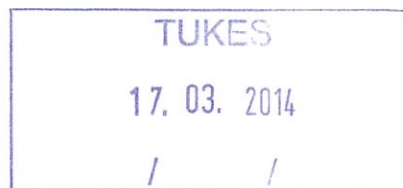
Metsätalous ja
Luontopalvelut Lappi
PL 8016
96101 Rovaniemi

LAUSUNTO

14.3.2014

1 (4)

MH 789/2014



Turvallisuus- ja kemikaalivirasto

Valtakatu 2
96100 Rovaniemi

Viite: Lupatunnus ML2013:0081

Asia: FQM FinnEx Oy, malminetsintälupahakemus Ponostama

Asiakohdassa mainittuun hakemukseen Metsähallitus metsätalous ja luontopalvelut Lappi lausuvat mielipiteinään seuraavaa.

Yleisperiaatteet

Metsähallitus pitää tärkeänä, että malminetsintäalueiden tutkimustoiminnassa otetaan huomioon alueiden maisema-, luonto- ja kulttuuriarvot mahdollisimman hyvin. Tietoja Metsähallituksen mailla olevista arvokkaista, huomioon otettavista kohteista löytyy esim. Suomen ympäristökeskuksen uhanalaisrekisteristä ja Museoviraston muinaismuistorekisteristä. Koska näistä virallisista rekistereistä ei löydy kaikkia Metsähallituksen mailla sijaitsevia luonto- ja kulttuurikohtetietoja, Metsähallitus edellyttää, että kaivosyhtiön tulee olla yhteydessä myös suoraan Metsähallitukseen. Samassa yhteydessä voidaan yhteisesti käydä läpi kaivosyhtiön laatima tutkimussuunnitelma ja näin yksityiskohtaisesti varmistaa, että metsälain 10 §:n, luonnonsuojelulain ja muinaismuistolain määrittelemät arvokkaat luonto- ja kulttuurikohteet säilyvät mahdollisimman hyvin. Vähimmäisedellytys on, että toimijalla on tieto olemassa olevista kohteista ja lisäksi kyky tunnistaa mahdolliset uudet kohteet maastossa.

Metsäntutkimuslaitoksen tutkimuskoealat

Haetulla malminetsintälupa-alueella on Metsäntutkimuslaitoksen tutkimuskoealoja. Koealoista kaksi on hakemusalueella ja yksi hakemusalueen välittömässä läheisyydessä (karttaliite 1). Hakemusalueella olevat koealat sijaitsevat Kallaanselästä lounaaseen (karttaliite 2). Hakemusalueen läheisyydessä oleva koeala on Kuopsuslehdossa. Tutkimuskoealoja ei saa millään muodoin vaurioittaa eikä tuhota.

Mikäli malminetsintälupa myönnetään haetulle alueelle, tulee hakijan varmistaa ennakkoon Metsähallitukselta (Mikko Koivula, puh. 0400-296 127) tutkimuskoealojen tarkka rajaus. Tämän lisäksi toiminta tutkimuskoealoilla vaatii aina Metsäntutkimuslaitoksen ohjauksen.

Moottorikelkkaura

Hakemusalueella on moottorikelkkaura (karttaliite 3). Mikäli hakemusalueelle myönnetään malminetsintälupa, tulee ura huomioida toiminnassa. Moottorikelkkaura tulee säilyttää ajettavassa kunnossa. Vahingoista vastaa luvansaaja. Kelkkauran ylläpitäjä on Sodankylän kunta.

Metsälakikohteet

Hakemusalueella on useita metsälakikohteita (karttaliitteet 4-8). Metsälakikohteet ovat metsälain 10 §:n mukaisia metsäluonnon monimuotoisuuden turvaamisen kannalta erityisen tärkeitä elinympäristöjä. Edellä mainituilla metsälakikohteilla on mm. lähteitä, puroja ja noroja sekä niiden lähiympäristöjä. Lisäksi jyrkänkaita ja kangas- metsäsaarekkeitä ojittamattomilla soilla. Mikäli tutkimustoimintaa on tarkoitus harjoittaa ao. kohteilla, tulee se tapahtua metsälain määrittelemällä tavalla.

Arvokkaat luontokohteet

Haetulla malminetsintälupa-alueella on arvokkaita luontokohteita, jotka ovat Metsähallituksen ja luontojärjestöjen yhteispäätöksellä suojeltu. Arvokkaat luontokohteet sijaitsevat Sokkapetäjävaarassa (karttaliite 9). Kyseessä olevilla suojelukohteilla Metsähallitus ei harjoita metsätaloustoimintaa. Edellä mainitusta syystä suojelukohteet tulisi säilyttää koskemattomina.

Uhanlaiset ja rauhoitetut kasvilajit

Hakemusalueelta tunnetaan mm. lapinleinikin (*Ranunculus lapponicus*) esiintymiä. Lapinleinikki on luonnonsuojelulain mukaan rauhoitettu ja luontodirektiivin liitteen II ja IV laji. Alueelta tunnetaan myös silmälläpidettävien rusokantokäävän ja raidantuoksukäävän esiintymiä. Alueelta on tieto (epätarkka) myös lettonuppisarasta (*Carex capitata*), joka on alueellisesti uhanalainen, rehevien soiden laji.

Hakemusalueella on serpentiinikallioita, joissa esiintyy harvinaista serpentiinikallioille erikoistunutta putkilokasvilajistoa, serpentiinipikkutervakkoa (*Lychnis alpina* var. *serpentinicola*) ja lapinnädän (*Minuartia biflora*) serpentiinityppiä.

Serpentiinikallioalueelta tunnetaan myös erittäin uhanalaista (EN, endangered) seitahiirensammalta (*Bryum intermedium* ssp. *nitidulum*) ja silmälläpidettävää kalliopyörösammalta (*Odontoschisma macounii*) sekä alueellisesti uhanalaisia kalliovelhonsammalta (*Asterella gracilis*) ja suppuväkäsammalta (*Campyliadelphus chrysophyllus*).

Serpentiinikalliot ovat harvinaisia Suomessa. Suomen luontotyyppien uhanalaisuus-arvioinnin mukaan serpentiinikalliot, kivikot ja soraikot ova koko maassa uhanalainen, vaarantuneeksi (VU, vulnerable) arvioitu luontotyyppi.

Toimenpiteitä ei tule tehdä edellä mainittujen lajien ja luontotyyppien esiintymisalueilla. Tarkemmat tiedot saa Lapin Ely-keskukselta.

Vahinkojen ehkäiseminen

Tutkimustoiminta tulee suunnitella siten, että puustolle ja taimikoille aiheutuvat vahingot olisivat mahdollisimman vähäisiä. Metsähallituksen tieverkostoa käytettäessä tulee huomioida tiestön kuntotilanne. Tiestön kuntoon ja käytettävyyteen vaikuttaa mm. kevään ja kovien sateiden aiheuttama kelirikko. Lisäksi tulee varmistaa siltojen kantavuudet. Tarvittaessa lisätietoja edellä mainituista asioista saa Metsähallituksen Keski-Lapin metsätiimin tiimiesimieheltä Samuli Ollilalta, puh. 0400- 960 433. Toiminnanharjoittajan tulee kaikilta osin vastata aiheuttamistaan vahingoista.

Maastoliikenne

Nykyisen kaivoslain hyväksymisen yhteydessä tehdystä maastoliikennelain muutoksesta johtuen, lupaa maastoliikenteeseen ei tarvita kaivoslaissa tarkoitettulla malminetsintäalueella ja 30 metrin etäisyydellä sen rajasta. Maastoliikennelaki on kuitenkin näilläkin alueilla voimassa ja maastoliikenteessä on noudatettava muita maastoliikennelain säännöksiä. Moottorikäyttöistä ajoneuvoa on mm. lain 5 §:n mukaan maastossa käytettävä mm. siten, että vältetään vahingon ja haitan aiheuttamista luonnolle ja muulle ympäristölle.

Hakemusalueen pohjoisreuna rajautuu Pomokairan-Tenniöaavan soidensuojelualueeseen ja Pomokairan Natura-alueeseen. Mikäli hakijalla on tarve käyttää näitä alueita liikkumiseen moottoriajoneuvolla, on hakijan esitettävä tarkempi suunnitelma toimenpiteistä hyvissä ajoin Metsähallitukselle. Toimenpidesuunnitelman pitää sisältää tarkka kuvaus toimenpiteistä, käytettävistä välineistä, ajankohdista ja reiteistä.

Lupamääräyksissä on edellytettävä, että Natura- ja suojelualueella liikutaan vain lumipeitteisenä aikana maaperän ollessa roudassa eikä ajoneuvojen reitiltä kaadeta puita. Reitteihin ja malminetsinnän ajoitukseen pitää varautua tekemään muutoksia erityistä suojelua vaativien eliölajien takia. Erityisesti on todettava, että kesäaikainen maastoliikenne voi edellyttää reittien tarkkaa luontotyyppien sekä uhanalaisten, rauhoitettujen tai erityisesti suojeltavien lajien kartoitusta niiden havaitsemiseen soveliaana aikana.

Turvallisuuden parantaminen

Mikäli tutkimusalueella suoritetaan sellaisia syväkairauksia, joista kairauksien jälkeen jää maastoon pysyvästi maanpäällisiä metallisia tai muovisia maaputkia, Metsähallitus edellyttää, että putket katkaistaan mahdollisimman läheltä maanpintaa ja putkien päät

tulpataan. Vähän lumen aikana putket ovat vaarallisia mm. moottorikelkkailijoille. Maanpäällisistä putkista voi aiheutua vahinkoja myös metsäkoneille ja muille maastoajoneuvoille. Esimerkiksi metsäkoneiden renkaat rikkoontuvat osuessaan maaputkien päihin. Edellä mainitulla toimenpiteellä parannetaan maaston muiden käyttäjien turvallisuutta ja estetään materiaalivahinkoja. Metsähallitus katsoo, että malminetsintäluvan saaja on kaikilta osin vastuussa näistä vahingoista Metsähallitukselle ja kolmannelle osapuolelle.

Metsähallituksen oman toiminnan vaatimukset

Metsähallitus korostaa, että tässä lausunnossa esitetyt ympäristönäkökohdat ovat sellaisia, jotka Metsähallitus ottaa itsekin huomioon omassa toiminnassaan. Metsähallitus on sitoutunut näihin periaatteisiin lakisääteisen velvoitteen lisäksi mm. omassa sertifioidussa ympäristö- ja laatujärjestelmässään. Näin ollen Metsähallitus ei edellytä malminetsintäluvan hakijalta enempää kuin mitä Metsähallitus vaatii omalta toiminnaltaan.



Kristiina Hoikka
erikoissuunnittelija
Lapin luontopalvelut



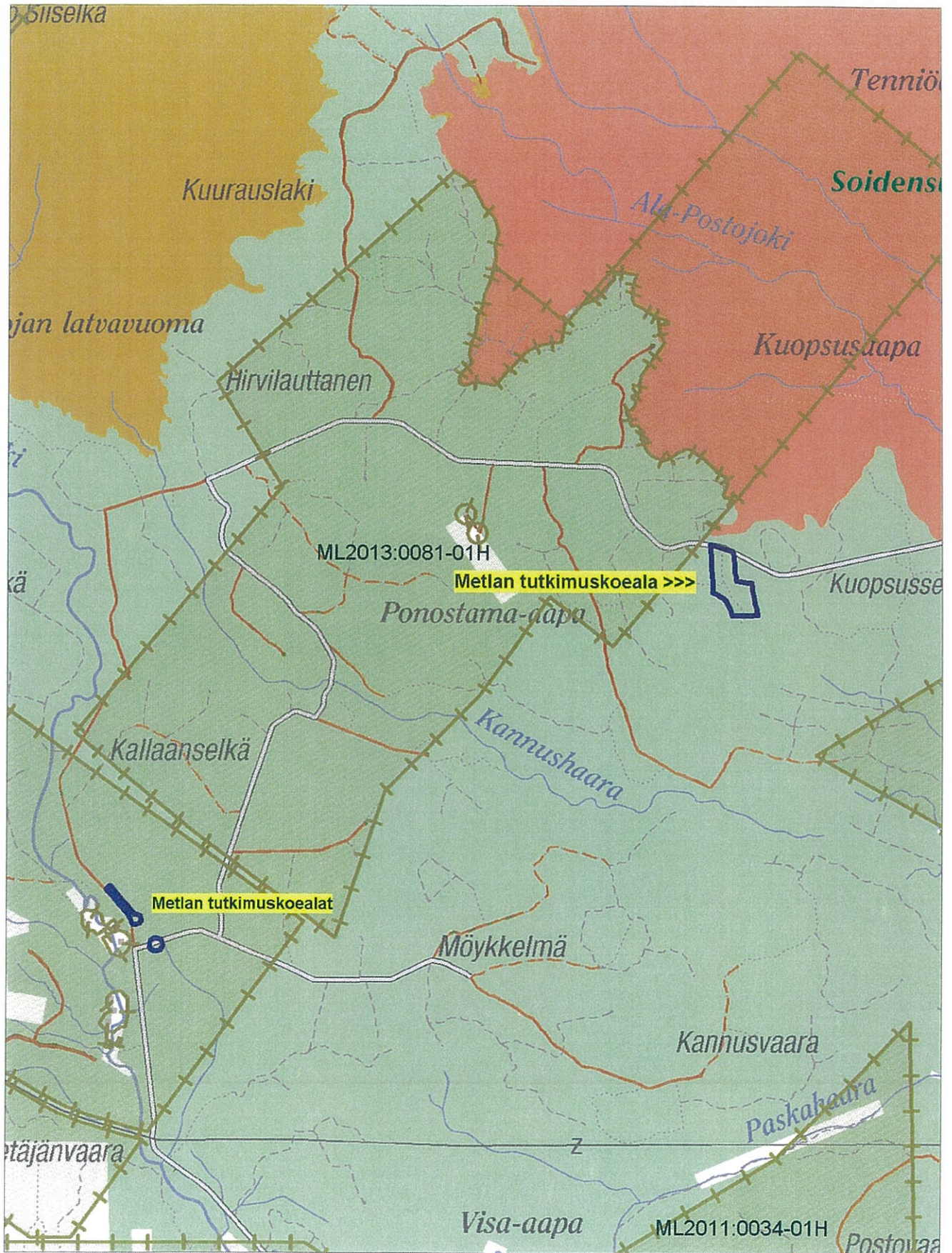
Erkki Luukkonen
maankäyttöasiantuntija
metsätalous Lappi



Karttaliite 1, yleiskartta Metlan tutkimuskoealoista 1:80000

© Metsähallitus 13.3.2014 8:23

© Maanmittauslaitos 1/MML/14



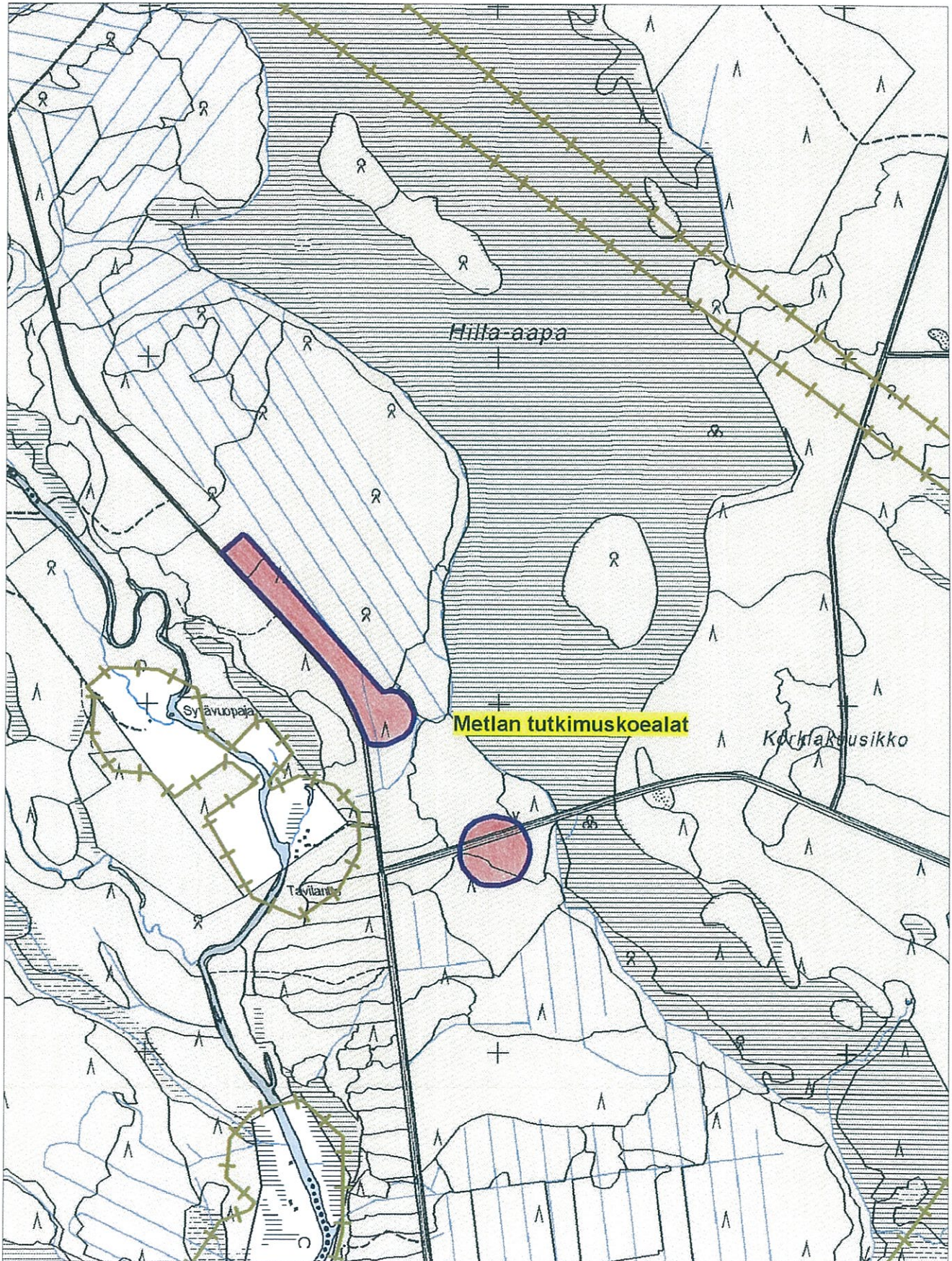


Karttaliite 2, Metlan tutkimuskoealat

© Metsähallitus 13.3.2014 8:27

© Maanmittauslaitos 1/MML/14

1:15000



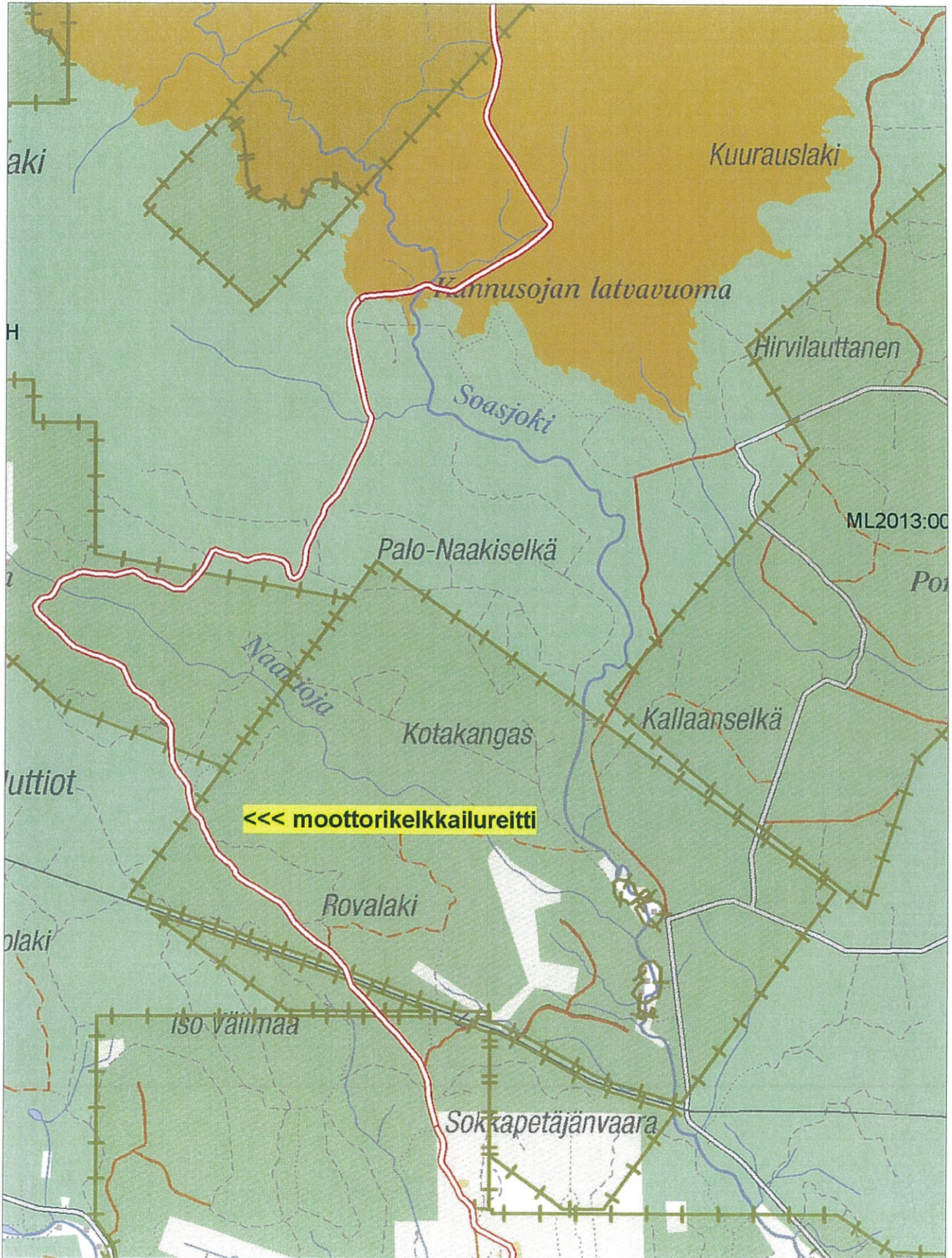


Karttaliite 3, moottorikelkkailureitti

© Metsähallitus 13.3.2014 10:42

© Maanmittauslaitos 1/MML/14

1:80000



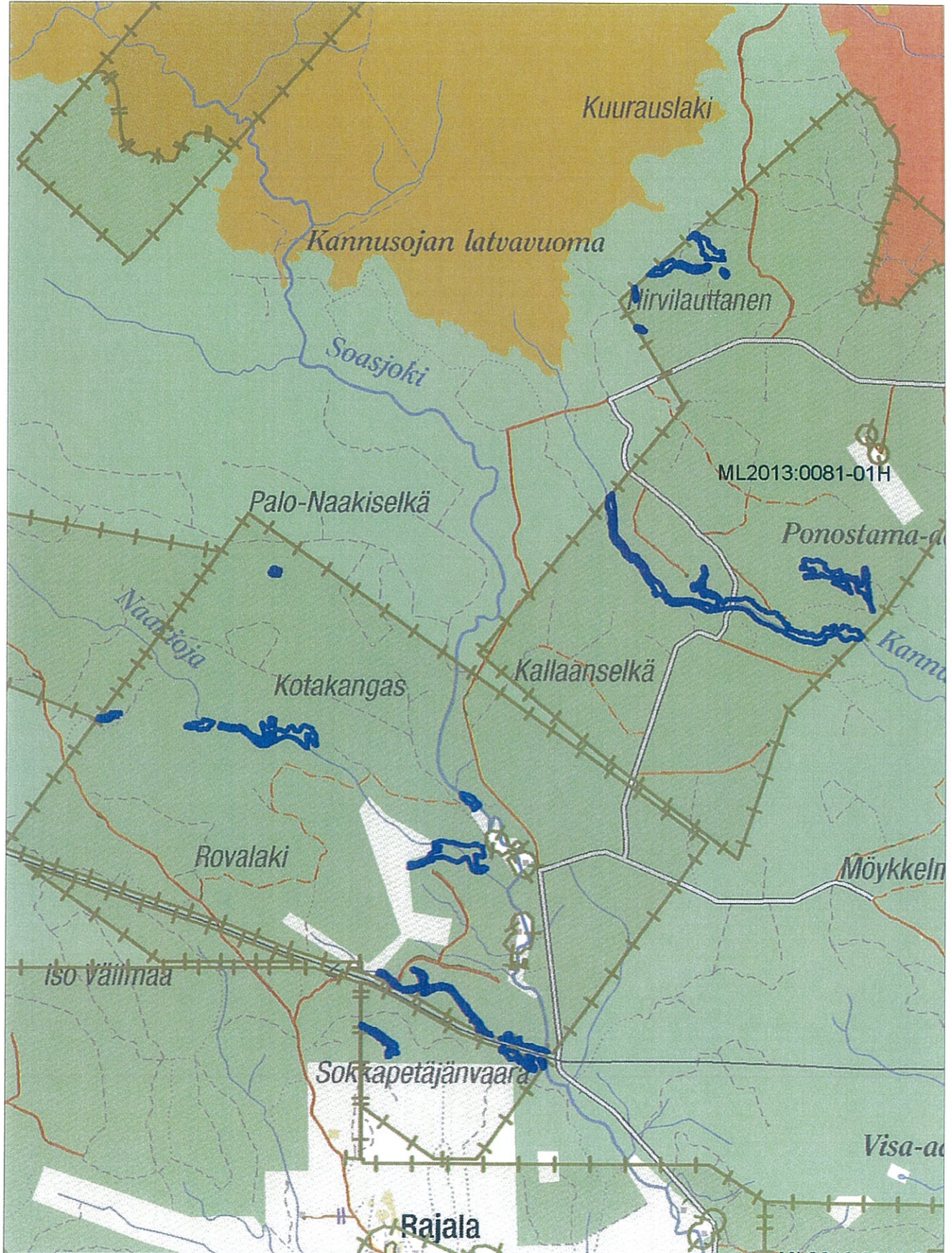


Karttaliite 4, yleiskartta metsälakikohteista

1:80000

© Metsähallitus 13.3.2014 15:17

© Maanmittauslaitos 1/MML/14

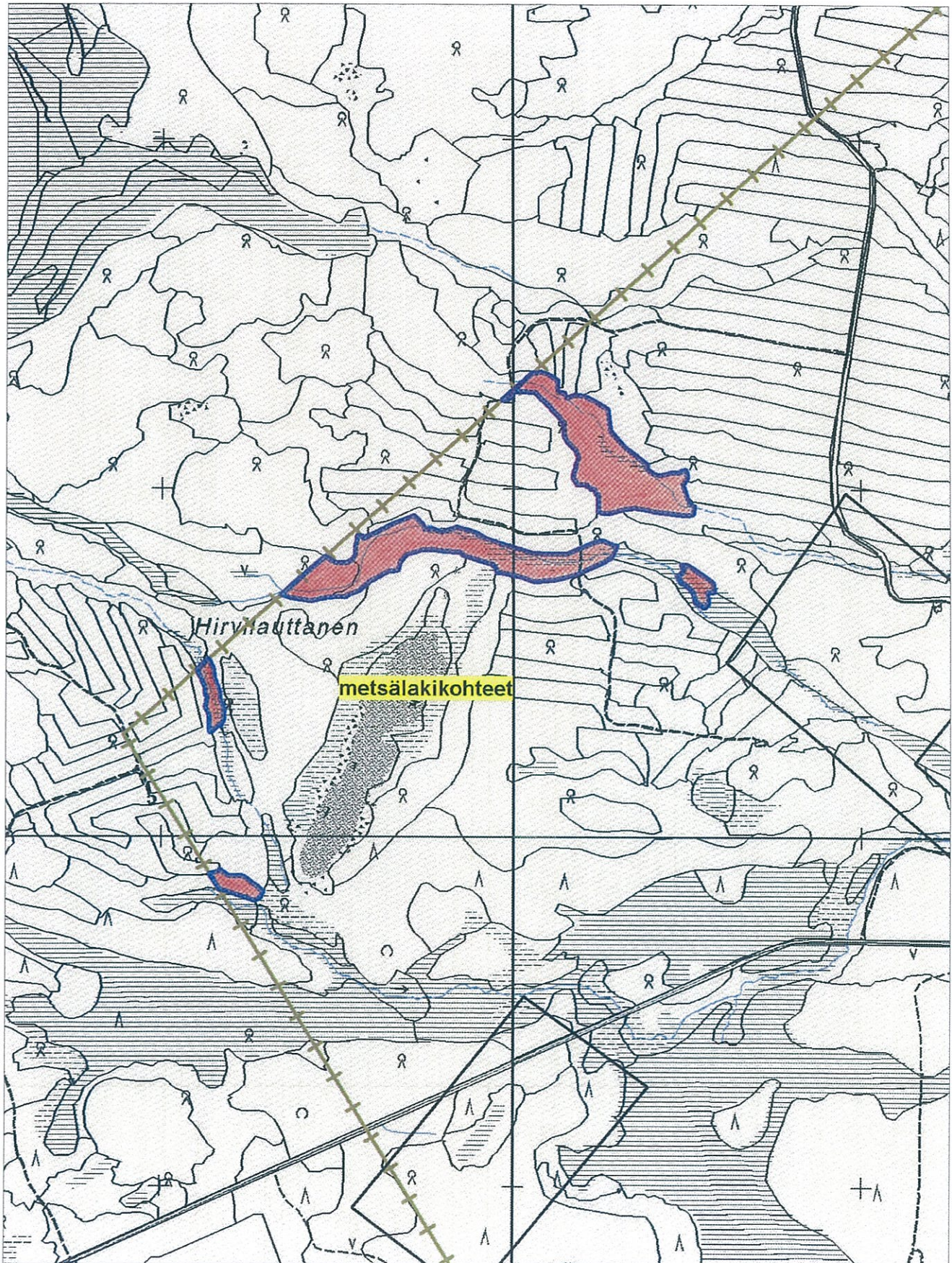




Karttaliite 5, metsälakikohteet

© Metsähallitus 13.3.2014 15:21
© Maanmittauslaitos 1/MML/14

1:15000

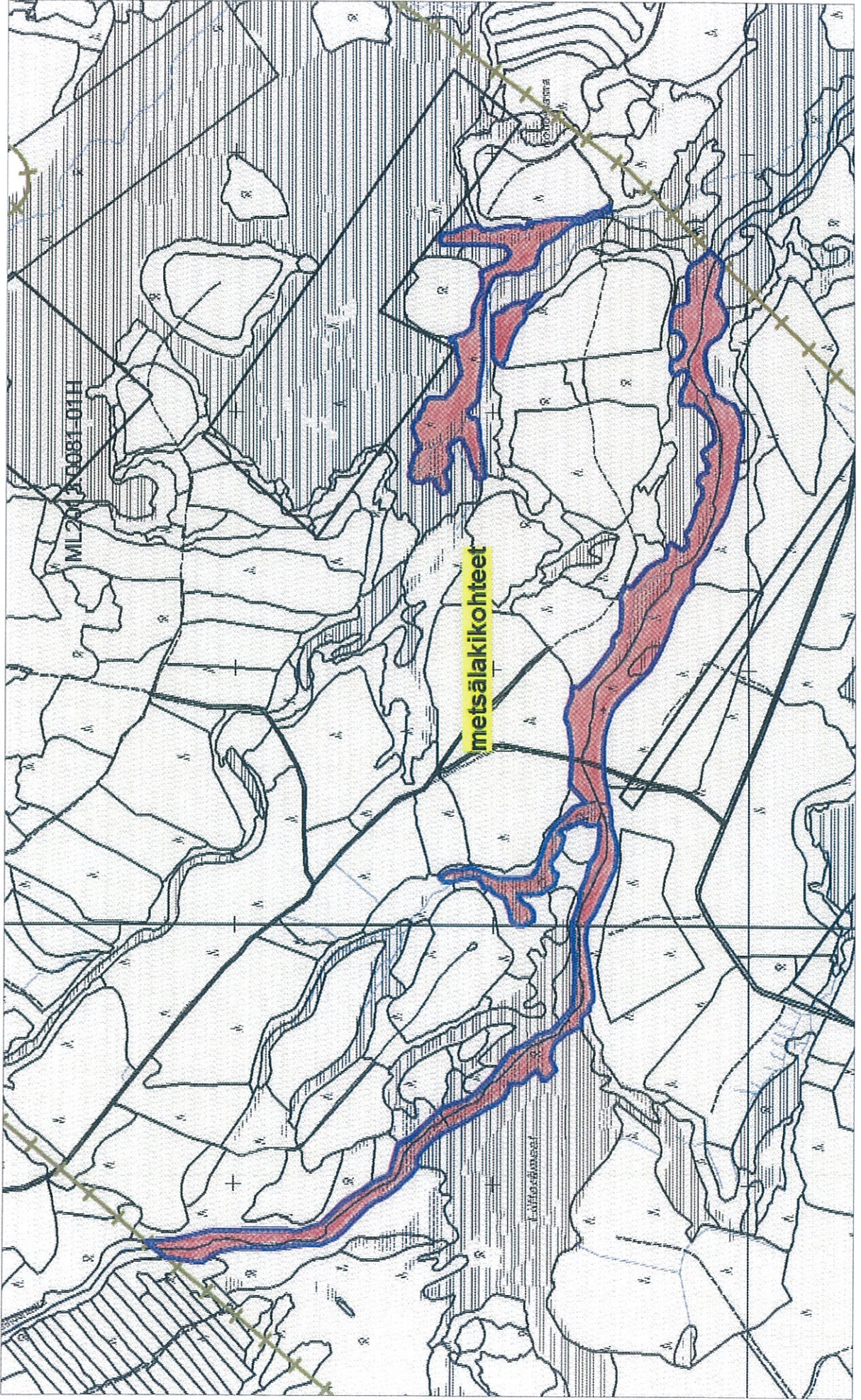




Karttaliite 6, metsälakikohteet

© Metsähallitus 13.3.2014 15:24
© Maanmittauslaitos 1/MML/14

1:20000



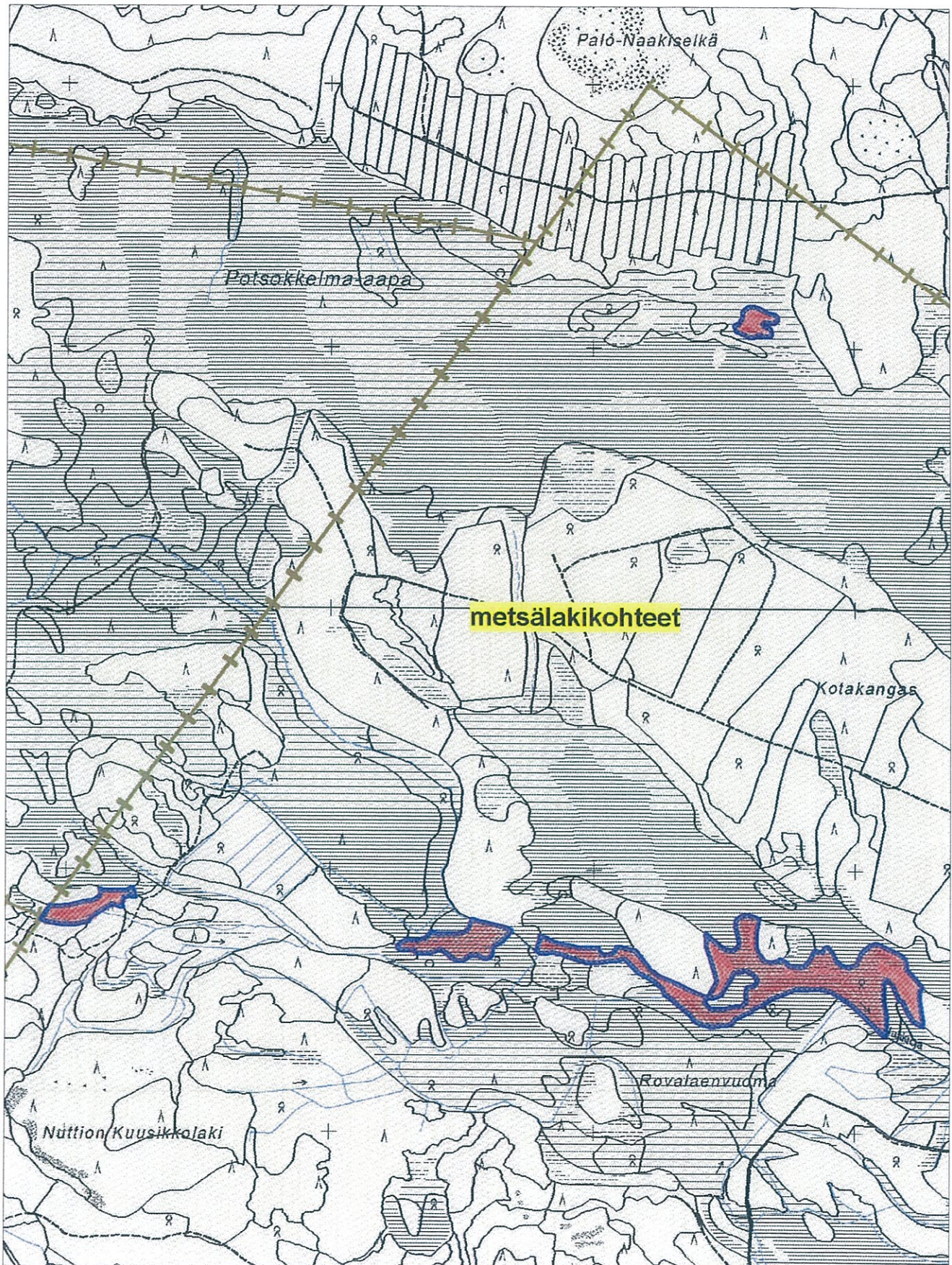


Karttaliite 7, metsälakikohteet

© Metsähallitus 13.3.2014 15:28

© Maanmittauslaitos 1/MML/14

1:20000



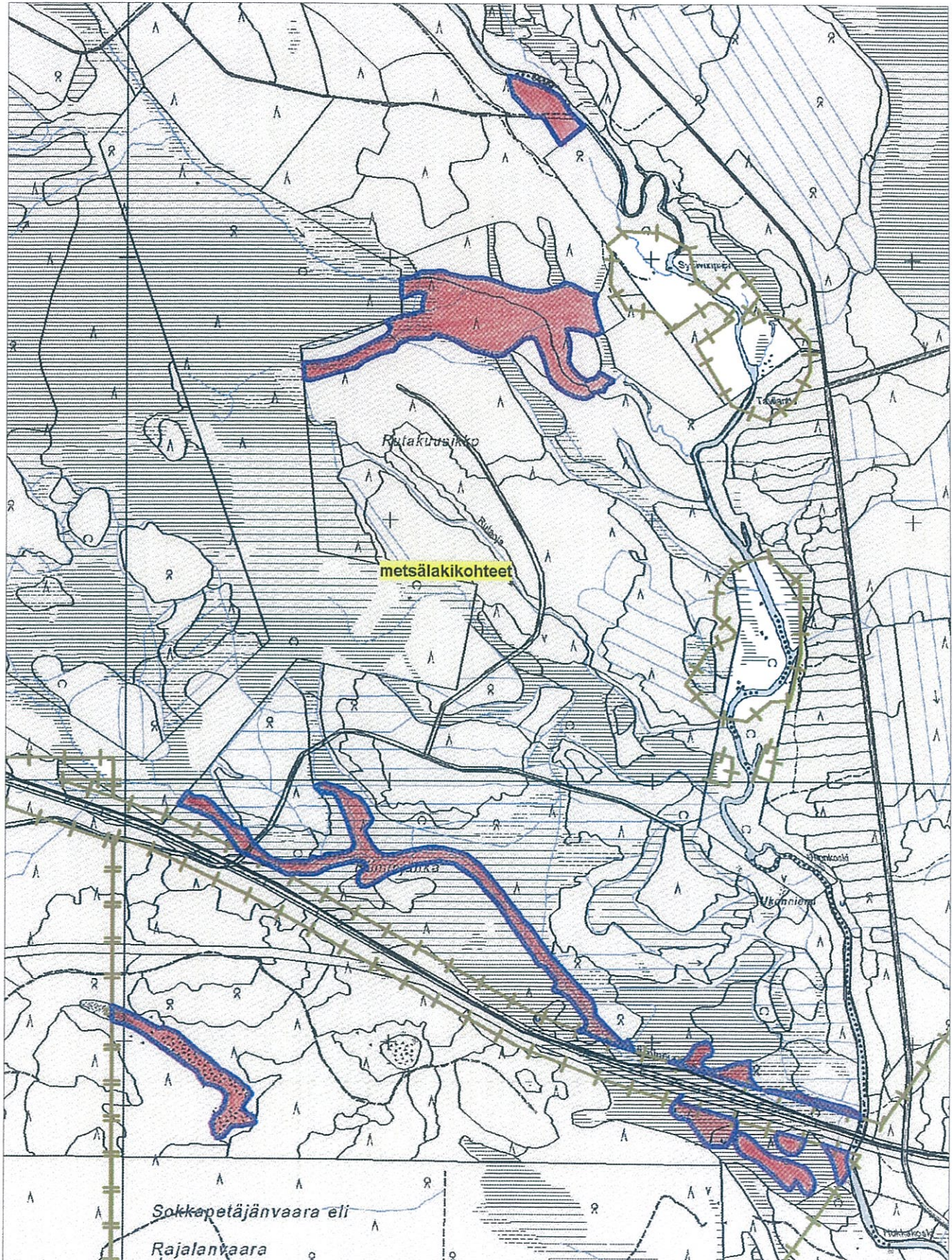


Karttaliite 8, metsälakikohteet

© Metsähallitus 13.3.2014 15:32

© Maanmittauslaitos 1/MML/14

1:20000



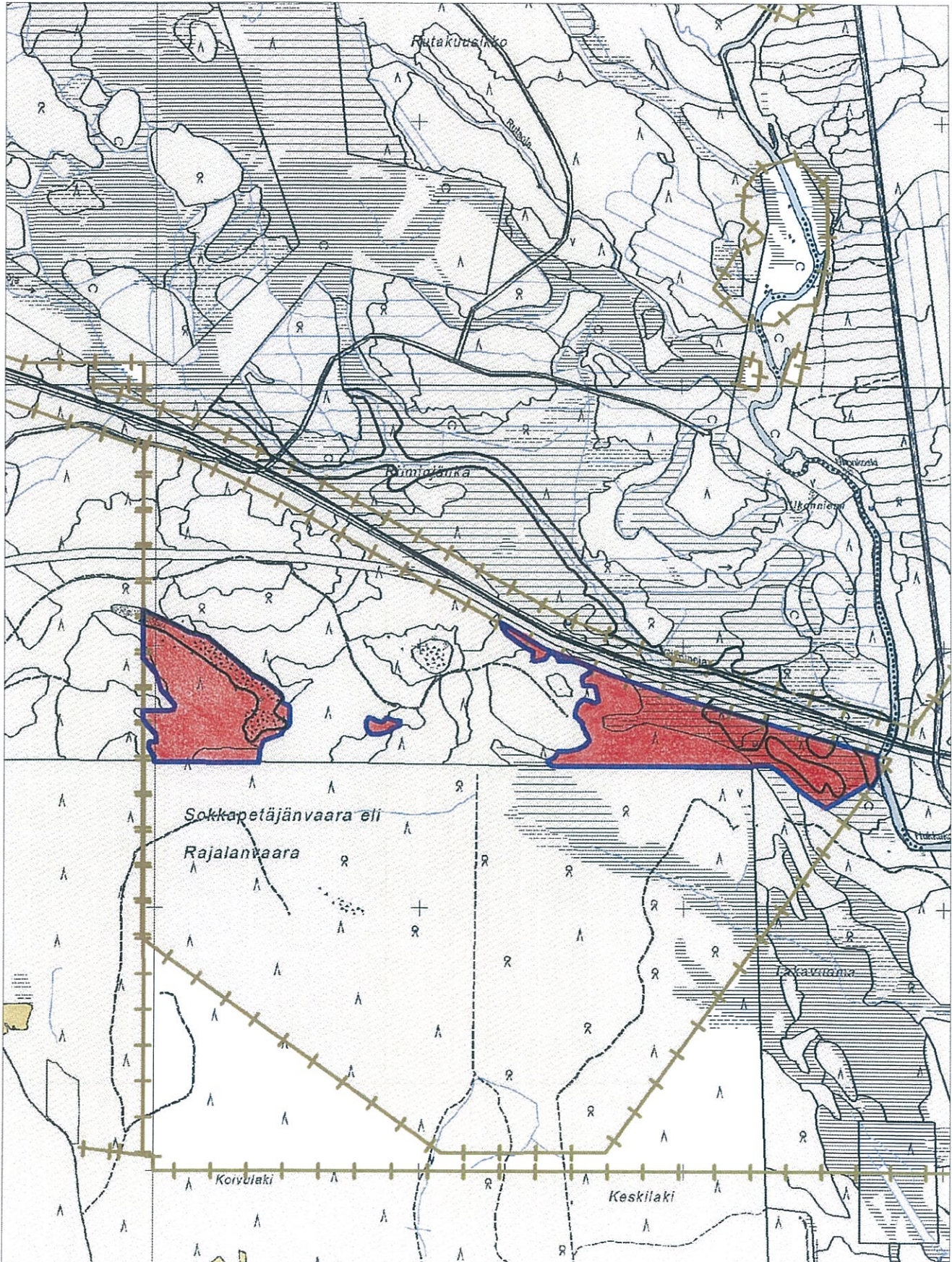


Karttaliite 9, suojelukohteet

© Metsähallitus 14.3.2014 8:19

© Maanmittauslaitos 1/MML/14

1:20000



Sattasniemen paliskunta
Poroisäntä Pentti Kauppi
Kittiläntie 3807
99770 JEESIÖ
p. 040 9635541

LAUSUNTO

9.3.2014

Turvallisuus- ja kemikaalivirasto (Tukes)
Ylitarkastaja Turkka Rekola
Valtakatu 2
96100 Rovaniemi

LAUSUNTO MALMINETSINTÄLUPAHAKEMUS

lupatunnus ML2013:0081

Paliskunta suorittaa ettotöitä ja porojen kokoamista sekä paimentamista syyskuun alusta helmikuun loppuun alueella. Tällöin siellä ei saa olla mitään toimintaa, joka häiritsee poronhoitotöitä.

Alueella on poroerotus paikka, jonka aita rakenteet, porojen kuljetus reitit ja käyttö pitää pysyä muuttumattomana. Tutkimus alueelle kuljettaessa joudutaan menemään laidunkierro aidan läpi jonka veräjät ollessa paikallaan ne pitää aina sulkea. Yhden tutkimusalueen "Rajalan vaarassa" läpi kulkee laidunkierroaita joka pitää pysyä ehjänä ja veräjät kiinni.

Ennen kenttätöiden aloittamista on ilmoitus paliskunnalle.

Eikä ole suotavaa jättää törröttäviä poraputken päitä maahan ilman näkyviä ja pitkäaikaisia merkkejä. On ollut vaara tilanteita ja särjetty kelkkoja putkiin.

Mahdollisista vahingoista porotaloudelle tulee suorittaa korvaus paliskunnalle.

Pentti Kauppi
Poroisäntä
Sattasniemen paliskunta

TUS KUULEMISESTA

Turvallisuus- ja kemikaalivirasto (Tukes) kuuluttaa kaivoslain (10.6.2011/621) 40 §:n nojalla

Malminetsintälupahakemuksen

SAAPUNUT

Hakija: FQM FinnEx Oy
Lupatunnus: ML2013:0081
Alueen sijainti ja koko: Sodankylä; 10337,61ha

20. 03. 2014

s hakemuksen mukaisesta toiminnasta

Tehtyjen selvitysten perusteella yhtiö on suunnitellut malminetsintäalueelle tutkimusohjelmaa, joka käsittää mm. geofysikaalisia mittauksia ((sähkö)magneettisia mittauksia ja painovoimamittauksia), kallioperäkairauksia sekä mahdollisesti geokemiallista näytteenottoa (pohjamoreeninäytteenottoa).

Alue sijaitsee liitekartan osoittamalla paikalla Sodankylän kunnan alueella. Yhtiö otaksuu alueella olevan kultaa, kuparia, nikkeliä sekä platinaryhmän metalleja. Arvio perustuu Geologian tutkimuskeskukselta hankitun geotietoaineiston tulkintaan, yhtiön omiin kenttätarkastuksiin ja ulkopuolisen konsultin arvioon alueen malmipotentialista.

Alue sijaitsee osaksi "Talon rn:o 11 yht. vesialueet"-nimisen kiinteistön (r:no 758-413-876-3) alueella.

iteet ja muistutukset

Mielipiteet ja muistutukset voi lähettää 17.3.2014 mennessä lupatunnus **ML2013:0081** mainiten Tukesiin, osoitteeseen Valtakatu 2, 96100 Rovaniemi tai sähköisesti doc- tai rtf-tiedostona osoitteeseen kaivosasiat@tukes.fi

uksen nähtävilläolo

Hakemusasiakirjat ovat nähtävänä Sodankylän kunnan virastotalossa (Jäämerentie 1), Tukesin kirjaamossa (Opastinsilta 12 B, Helsinki), Tukesin Rovaniemen toimipaikassa (Valtakatu 2, Rovaniemi) ja Tukesin internetsivuilla

toja Turkka Rekola, puh. 029 5052 052, turkka.rekola@tukes.fi tai kaivosasiat@tukes.fi

KIELLÄN KUUSIZEHTO NIMISELLÄ TILALLA TUTKI-
MUKSET. YHTEINEN VESIALUE ON MOKKI ALUE.
KOKO SUVILLE. Pöytämerkinnät

isuus- ja
alivirasto

Helsinki
PL 66 (Opastinsilta 12 B)
00521 Helsinki

Tampere
Kalevantie 2
33100 Tampere

Rovaniemi
Valtakatu 2
96100 Rovaniemi

Vaihde 029 50 52 000
www.tukes.fi
kirjaamo@tukes.fi
Y-tunnus 1021277-9