

## KUULUTUS

Turvallisuus- ja kemikaalivirasto (Tukes) on kaivoslain (621/2011) perusteella 27.10.2015 hyväksynyt seuraavan malminetsintälupaa koskevan hakemuksen

Hakija: FinnAust Mining Finland Oy  
Alueen nimi: Enonkoski C  
Lupatunnus: ML2013:0084  
Alueen sijainti ja koko: Savonlinna ja Enonkoski; 1849,44 ha

Päätökseen saa kaivoslain (621/2011) 162 §:n nojalla hakea muutosta valittamalla hallinto-oikeuteen. Valitusaika on 30 päivää päätöksen antopäivästä. Päätöksen liitteenä olevasta valitusosoituksesta ilmenee, miten muutosta haettaessa on meneteltävä. Päätös on nähtävillä Savonlinnan kaupungin virastotalossa (Olavinkatu 27), Enonkosken kunnan virastotalossa (Enonkoskentie 3T), Tukesin Rovaniemen toimipisteessä (käyntiosoite Valtakatu 2, Rovaniemi) ja Tukesin internetsivulla ([www.tukes.fi/malminetsinta](http://www.tukes.fi/malminetsinta)).

Lisätietoja [kaivosasiat@tukes.fi](mailto:kaivosasiat@tukes.fi) tai puh. 029 5052 069

Kuulutettu 27.10.2015

Pidetään nähtävänä 26.11.2015 asti

FinnAust Mining Finland Oy  
Kummunkatu 34  
83500 Outokumpu

**MALMINETSINTÄLUPAPÄÄTÖS**  
**Malminetsintälupahakemus**

Hakija: FinnAust Mining Finland Oy  
Y-tunnus: 2352776-1  
Suomi

**Yhteystiedot:**  
Kummunkatu 34  
83500 Outokumpu

**Lisätietoja antaa:**  
Urpo Kuronen  
[ukuronen@finnaustmining.com](mailto:ukuronen@finnaustmining.com)  
Puh: +358 40 483 8510

Alueen nimi: Enonkoski C  
Alueen sijainti: Savonlinna ja Enonkoski

Hakemus on tullut vireille 28.10.2013. Viranomaisen on tehnyt hakemustarkastuksen ja todennut hakemuksen täyttävän kaivoslain 34 §:n vaatimukset. Hakemukselle on annettu lupatunnus ML2013:0084 ja kaivoslain 34 §:n mukainen etuoikeuspäivämäärä 28.10.2013.

Hakemuksen tarkoitus: Malminetsintä kaivoslain (621/2011) pykälien 5, 9 ja 32 tarkoittamalla tavalla

**PÄÄTÖS**

Turvallisuus- ja kemikaalivirasto (Tukes) **myöntää** kaivoslain (621/2011) nojalla FinnAust Mining Finland Oy:lle malminetsintäluvan nimeltä "Enonkoski C" lupatunnuksella ML2013:0084.

Perustelut: Hakija on osoittanut, että kaivoslaissa (621/2011) säädetyt edellytykset täyttyvät eikä luvan myöntämiselle ole kaivoslaissa säädettyä estettä.

Malminetsintäluvan nojalla luvanhaltijalla on oikeus omalla ja toisen maalla tässä luvassa mainitulla alueella (malminetsintäalueella) tutkia geologisten muodostumien rakenteita ja koostumusta sekä tehdä muita kaivostoimintaa valmistelevia tutkimuksia ja muuta malminetsintää esiintymän paikallistamiseksi sekä sen laadun, laajuuden ja hyödyntämiskelpoisuuden selvittämiseksi sen mukaan kuin tässä malminetsintäluvassa tarkemmin määrätään.

Malminetsintälupa ei oikeuta esiintymän hyödyntämiseen.

## Päätöksen voimassaolo

Malminetsintälupa on **voimassa neljä (4) vuotta** päätöksen lainvoimaiseksi tulosta.

Perustelut: Hakija on hakenut malminetsintälupaa kaivoslain (621/2011) 34 §:n mukaisesti. Luvan voimassaoloaika on lain sallima enimmäisaika malminetsintäluvalla. Mikäli luvanhaltija haluaa pienentää voimassaolevaa malminetsintälupaa sen voimassaoloaikana tai luopua siitä kokonaan, tulee luvanhaltijan toimittaa kaivosviranomaiselle hakemus joko osittaisesta tai koko malminetsintäalueen raukeamisesta (Kaivoslaki 621/2011, 61 §, 66 §, 67 §).

## Päätöksen täytäntöönpano

Kaivoslain (621/2011) 168.1 §:n mukaisesti malminetsintälupaan perustuvat toimenpiteet saa aloittaa, kun siihen oikeuttava lupapäätös on saanut lainvoiman ja lupapäätöksessä määrätyt velvoitteet on suoritettu. Jos toimenpiteen suorittaminen edellyttää muualla lainsäädännössä vaadittua lupaa, saa toimenpiteen kuitenkin aloittaa vasta, kun toimenpiteeseen tarvittava muun lainsäädännön mukainen lupapäätös on saanut lainvoiman tai toiminnan aloittamiseen on saatu oikeus asiassa toimivaltaiselta viranomaiselta.

## Malminetsintäalueen tiedot

Pinta-ala: 1849,44 ha  
Alueen nimi: Enonkoski C  
Sijainti: Savonlinna ja Enonkoski  
Alueen tarkempi sijainti ja rajat ilmenevät tähän päätökseen liitetystä lupakartasta (Liite 1).

## Alueesta tarkemmin

Lupa-alue ML2013:0084 sijaitsee Savonlinnan kaupungin ja Enonkosken kunnan rajalla. Lupa-alue ympäröi Laukunkankaan vanhan kaivospiirin ja ylittää lähelle Hälvälän entistä kaivosta. Alueelta tunnetaan lisäksi useita mineralisaatioita jotka eivät nykytiedon mukaan ole taloudellisesti hyödynnettävissä. Hakija olettaa että alueella voi olla vielä löytämättömiä malmiesiintymiä. Malmietsintälupa-alueella risteilee useita teitä ja polkuja. Lupa-alueella on paljon maatalouskäytössä olevia peltoja.

Lupa-alueella ei sijaitse Natura 2000-verkoston alueita, luonnonsuojeluohjelma-alueita tai valtakunnallisesti merkittäviä tai muutoin arvokkaita maisema-alueita. Laurilan yksityinen suojelualue (YSA205370) sijaitsee lupa-alueella. Suojelualueella voidaan toimia vain suojelupäätöksessä asetetut rajoitukset huomioiden. Lupa-alueella sijaitsee osittain Heinharjun vedenhankintaan soveltuvalla pohjavesialueella. Lupa-alueella ja sen läheisyydessä sijaitsee useita tunnettuja muinaismuistoja.

## Otaksuma mineraaleista

Hakija otaksuu alueella olevan kuparia (Cu), nikkeliä (Ni), kobolttia (Co) ja molybdeenia (Mo). Otaksunta perustuu olemassa olevaan geologiseen tietoon, tunnettuihin malmiviitteisiin ja tehtyihin tutkimuksiin.

### **Yleisten ja yksityisten etujen turvaamiseksi tarpeelliset lupamääräykset (velvoitteet ja rajoitukset)**

#### **1. Määräys malminetsintätutkimusten sallituista ajankohdista ja menetelmistä, sekä malminetsintään liittyvistä laitteista ja rakennelmista**

Tämän malminetsintäluvan nojalla on sallittua suorittaa seuraavia malminetsintätoimenpiteitä ja soveltaa seuraavia malminetsintämenetelmiä:

1. Geofysikaaliset ja geokemialliset tai vaikutuksiltaan edellisiin verrattavat tutkimusmenetelmät
2. Koneellisesti tehtävät maaperä- ja kallioperänäytteenotto (moreeni-, ura- ja pistenäytteet, kairaus)

**Perustelut:** Hakija on esittänyt hakemuksessaan nämä menetelmät ja kaivosviranomaisen arvioi ne tarpeelliseksi jotta alueen mineraalipotentiali saadaan tehokkaasti tutkittua. Jotta mahdolliselle jatkoluvalle edellytetty vaade tehokkaasta malminetsinnästä toteutuu, tässä lupamääräyksessä tarkoitettujen toimenpiteiden tulee olla pääosin suoritettuina.

#### **2. Määräys tutkimustöitä ja -tuloksia koskevasta selvitysvelvollisuudesta**

Malminetsintäluvan haltijan on vuosittain toimitettava kaivosviranomaiselle selvitys suoritetuista tutkimustöistä ja niiden tuloksista. Tutkimustöitä ja -tuloksia koskevaan vuosittaiseen selvitykseen on sisällytettävä: käytetyt tutkimus- ja työmenetelmät, yhteenveto tehdyistä tutkimuksista ja pääasialliset tulokset. Kaivosviranomaisen voi ohjeistaa hakijoita tarkemmin raportoinnin muodosta ja ajankohdasta. Ohje löytyy Tukesin internet-sivuilta. Kunkin kalenterivuoden tutkimustöistä ja -tuloksista on raportoitava seuraavan vuoden kesäkuun loppuun mennessä, ellei toisin ohjeisteta.

**Perustelut:** Määräyksen perusteena on kaivoslaki (621/2011) 14 § ja VNa kaivostoiminnasta (391/2012) 4 §.

#### **3. Määräys jälkitoimenpiteiden ajankohdasta ja ilmoittamisesta kaivosviranomaiselle**

Kun malminetsintälupa on rauennut osittain, kokonaan tai peruutettu, malminetsintäluvan haltijan on raukeavilta alueilta;

1) välittömästi saatettava malminetsintäalue yleisen turvallisuuden vaatimaan kuntoon, poistettava väliaikaiset rakennelmat ja laitteet, huolehdittava alueen kunnostamisesta ja siistimisestä sekä saatettava alue mahdollisimman luonnonmukaiseen tilaan. Malminetsintäluvan haltijan on tehtävä kirjallinen ilmoitus kaivosviranomaiselle, malminetsintäalueeseen kuuluvien kiinteistöjen omistajille ja muille oikeudenhaltijoille, kun toimenpiteet on saatettu loppuun. Ilmoituksen tulee sisältää tiedot jälkitoimenpiteiden päättymispäivästä sekä kuvaus toteutetuista jälkitoimenpiteistä.

2) kuuden kuukauden kuluessa luovutettava kaivosviranomaiselle tutkimustyöselostus, tutkimukseen liittyvä tietoaineisto ja kirjallinen esitys edustavasta otoksesta kairasydämiä. Kaivosviranomaisen ohjeistaa hakijoita tarkemmin raportoinnin muodosta. Ohje löytyy Tukesin internet-sivuilta.

**Perustelut:** Määräyksen perusteena on kaivoslaki (621/2011), 15 § ja VNa

kaivostoiminnasta (391/2012), 5 §.

#### 4. Määräys kaivannaisjätteen jätehuoltosuunnitelmasta ja sen noudattamisesta

Malminetsintäluvan haltija on velvollinen huolehtimaan maa- ja kiviainesjätteen synnyn ehkäisemisestä, sen haitallisuuden vähentämisestä sekä jätteen hyödyntämisestä tai käsittelemisestä.

Malminetsinnästä tässä luvassa sallituilla menetelmillä (lupamääräys 1, menetelmät 1-2) ei synny kaivannaisjätettä. Töiden loputtua kohteella on alue välittömästi saatettava mahdollisimman luonnonmukaiseen tilaan ja korjattava mahdolliset maastovahingot.

**Perustelut:** Määräyksen perusteena on kaivoslaki (621/2011) 13 § ja VNn kaivostoiminnasta (391/2012) 3 §.

#### 5. Määräys ilmoitusvelvollisuudesta koskien malminetsintäalueen maastotöitä ja rakennelmia

Malminetsintäluvan haltijan on hyvissä ajoin etukäteen ilmoitettava kirjallisesti malminetsintäalueeseen kuuluvien kiinteistöjen omistajille (sekä näihin rinnastettaville, Kaivoslaki 5.2 §) ja muille oikeudenhaltijoille etukäteen kaikista maastotöistä, jotka voivat aiheuttaa vahinkoa tai haittaa, sekä väliaikaisista rakennelmista.

Malminetsintäluvan haltijan on hyvissä ajoin etukäteen ilmoitettava maastotöistä toimialallaan yleistä etua valvoville viranomaisille:

- Tukesille
- Etelä-Savon ELY-keskuksen ympäristövastuualueelle
- Metsähallitukselle
- Mikäli alueelta löydetään tutkimusten yhteydessä muinaismuistolaissa tarkoitettuja kohteita, tulee luvanhaltijan toimia kuten muinaismuistolaissa todetaan. Hakijan tulee ilmoittaa edellä mainituista kohteista viipymättä Museovirastoon.

**Perustelut:** Määräyksen perusteena on kaivoslaki (621/2011) 12 § ja VNn kaivostoiminnasta (391/2012) 2 §.

#### 6. Määräys malminetsintäalueen koon pienentämisen aikataulusta

Malminetsintäalueen pienentämiselle kaivosviranomaisen ei näe tässä vaiheessa olevan tarvetta. Tutkimuksia voidaan pitää perusteltuna koko ML2013:0084 alueelle. Jos luvan haltija haluaa pienentää voimassaolevaa malminetsintälupaa tai luopua siitä kokonaan, tulee luvan haltijan esittää hakemus joko osittaisesta tai koko malminetsintäalueen raukeamisesta. Hakemuksen käsittelyyn tulee varata aikaa vähintään 3 kuukautta.

**Perustelut:** Määräyksen perusteena on kaivoslaki (621/2011) 11 §, 51, 67 §). Otettaessa huomioon alueen koko, tutkimussuunnitelma ja sen perustelut, sekä seikka, että kyseessä on vaiheittain etenevä tutkimustoiminta, voidaan tutkimuksia pitää perusteltuna koko alueelle.

## 7. Määräys vakuuden asettamisesta

Hakijalle aikaisemmin myönnettyissä malminetsintälupapäätöksissä (ML2012:0037 ja ML2012:0035) on määrätty 20 000 euron suuruinen pankkitalletusvakuus, joka kattaa myös tässä päätöksessä kaivoslakiin perustuvasta toiminnasta mahdollisesti aiheutuneiden vahinkojen ja haittojen korvaamisen sekä kaivoslain mukaisten jälkitoimenpiteiden suorittamisen.

**Perustelut:** Määräyksen perusteena on kaivoslaki (621/2011) 107 §. Vakuus on yhtiökohtainen ja se asetetaan yhtiön voimassa olevien malminetsintäluvan / lupien, ja myös mahdollisesti myöhemmin myönnettävien malminetsintälupien kokonaispinta-alan mukaan. Tukesin linjauksen mukaisesti 1001-10000 hehtaarin alueelle vakuus on 20 000 €. Koneellisen montutuksen ja järeämmän toiminnan (esim. koelouhinta) vakuus arvioidaan ja määrätään lupakohtaisesti.

## 8. Määräykset malminetsintää ja malminetsintäalueen käyttöä koskevista seikoista sen varmistamiseksi, ettei toiminnasta aiheudu kaivoslaissa (621/2011) kiellettyä seurausta

Malminetsintäluvan haltijan on tulpattava kairareiät, mikäli kairareistä nousee pohjavettä maanpinnalle. Kairaputket on katkaistava mahdollisimman läheltä maanpintaa, ja kairakohteiden jätehuolto sekä siistiminen on tehtävä välittömästi töiden loputtua kohteella. Jos kairauksessa käytettävän veden määrä ylittää 100m<sup>3</sup>/vrk, on toimittava siten kuin vesilaissa todetaan. Tutkimustöitä tehtäessä on otettava huomioon ympäristönsuojelulain mukainen pohjaveden pilaamiskielto. Malminetsinnästä ja muusta malminetsintäalueen käytöstä ei saa aiheutua merkittäviä muutoksi luonnonolosuhteissa, eikä merkittävää maisemallista haittaa.

**Perustelut:** Malminetsintäluvan haltijan on luovuttuaan malminetsintälupa-alueesta tai sen menetettyään viipymättä saatettava malminetsintäalue yleisen turvallisuuden vaatimaan kuntoon, sekä saatettava alue mahdollisimman luonnonmukaiseen tilaan (621/2011) 11 ja 15 §.

## 9. Määräykset yleisen ja yksityisen edun kannalta välttämättömistä ja luvan edellytysten toteuttamiseen liittyvistä seikoista

Lupa-alueella sijaitsee Laurilan yksityinen suojelualue (YSA205370). Alueen suojelupäätöksen mukaisesti suojelualueella on muun muassa kiellettyä rakennuksien ja rakennelmien rakentaminen, maa- ja kallioperän vahingoittaminen ja maa-aineksen ottaminen sekä liikkuminen moottoriajoneuvolla. Suojelupäätös on kokonaisuudessaan tämän päätöksen liitteenä (liite 5). Jos malminetsintää suoritetaan suojelualueella, luvan haltijan tulee noudattaa suojelualueen suojelupäätöksen asettamia rajoituksia. Tietyistä suojelupäätöksen kielloista voidaan poiketa Etelä-Savon ELY-keskuksen luvalla.

Vaikka tässä malminetsintäluvassa sallitut tutkimusmenetelmät eivät vaikuta laajasti ympäristöön, malminetsintäluvan haltijan on oltava kuitenkin riittävästi selvillä hankkeen ympäristövaikutuksista siinä laajuudessa kuin kohtuudella voidaan edellyttää.

Malminetsintäluvan haltijan tulee toimittaa hyvissä ajoin ennen tutkimustöiden aloittamista tarkka tutkimussuunnitelma toimenpiteineen ja sijaintitietoineen Tukesille. Lisäksi tutkimussuunnitelma tulee toimittaa tiedoksi Etelä-Savon Ely-keskukselle.

**Perustelut:** Tutkimussuunnitelman esittämisvelvollisuudella varmistetaan, että toimenpiteisiin voidaan tarvittaessa valvonnallisesti puuttua. Samalla Tukesin on

mahdollista kaivoslain valvonnan toteuttamiseksi arvioida toimenpiteiden vaikutusta ja tarvittaessa antaa tarkempia lisämääräyksiä toimenpiteiden suorittamisesta. Kaivoslaki (621/2011) 11 § ja 12 §, VNa (391/2012) 2 §.

Liikkuminen kohteella sulanmaan aikana on pyrittävä suunnittelemaan niin, että olemassa olevia uria ja luontaisia aukkoja käytetään mahdollisimman paljon hyväksi. Kosteikkoalueilla liikkumista tulee välttää sulanmaan aikana.

Tutkimukset viljelykäytössä olevilla peltoalueilla tulee ajoittaa satokauden ulkopuolelle aikaan jolloin maa on roudassa. Peltoalueilla sijaitsevat kohteet tulee kairata peltoalueen ulkopuolelta, mikäli se on mahdollista. Mikäli malminetsintätutkimukset lupa-alueella vaikeuttavat tai estävät maanviljelytoimintaa, tulee todettavissa olevat ansionmenetykset korvata toiminnanharjoittajalle.

Malminetsintäluvan haltijan on rajoitettava malminetsintä ja muu malminetsintäalueen käyttö tutkimustyön kannalta välttämättömiin toimenpiteisiin. Toimenpiteet on suunniteltava siten, että niistä ei aiheudu kohtuudella vältettävissä olevaa yleisen tai yksityisen edun loukkausta. Malminetsintäluvan nojalla tapahtuvasta malminetsinnästä ja muusta malminetsintäalueen käytöstä ei saa aiheutua:

- 1) haittaa ihmisten terveydelle tai vaaraa yleiselle turvallisuudelle;
- 2) olennaista haittaa muulle elinkeinotoiminnalle;
- 3) merkittäviä muutoksia luonnonolosuhteissa;
- 4) harvinaisten tai arvokkaiden luonnonesiintymien olennaista vahingoittumista;
- 5) merkittävää maisemallista haittaa.

**Perustelut:** Määräys perustuu kaivoslain (621/2011) 11 § ään.

#### 10. Määräys malminetsintäkorvauksen suuruudesta ja maksuajankodasta

Malminetsintäluvan haltijan on maksettava malminetsintä-alueeseen kuuluvien kiinteistöjen omistajille vuotuista korvausta **20 euroa hehtaarilta** luvan voimassaoloajalta.

Malminetsintäkorvaus on ensimmäiseltä vuodelta maksettava viimeistään 30 päivänä siitä, kun malminetsintälupa on tullut lainvoimaiseksi. Seuraavina vuosina korvaus on maksettava vastaavana ajankohtana. Mikäli malminetsintäaluetta kuitenkin pienennetään osittaisella raukeamisella ennen varsinaisen päätöksen maksuajankohtaa (lainvoimaisuus päivämäärä), maksu perustuu raukeamispäätöksen mukaisesti voimaan jäävän alueen pinta-alaan.

**Perustelut:** Määräys perustuu kaivoslain (621/2011) 51 §, 67 §, 99 §:ään, jossa säädetään malminetsintäkorvauksen suuruudesta ja maksutavasta.

#### 11. Määräys vahinkojen ja haittojen korvaamisesta malminetsintäalueella

Malminetsintäluvan haltijan on korvattava malminetsintäalueella tapahtuvasta kaivoslakiin (621/2011) perustuvasta toiminnasta mahdollisesti aiheutuneet vahingot ja haitat, jollei jonkin toimenpiteen osalta korvauksesta toisin säädetä.

**Perustelut:** Määräys perustuu kaivoslain (621/2011) 103 §:ään, jossa säädetään vahinkojen ja haittojen korvaamisesta malminetsintäalueella.

Mikäli kohteella joudutaan kaatamaan puita, tulee ne korvata täysimääräisinä maanomistajalle. Nuorelle puustolle tapahtuneissa vahingoissa tulee korvata lisäksi vielä odotusarvon menetys. Mikäli yhtiö ja maanomistaja eivät pääse yhteisymmärrykseen korvauksesta, silloin puolueeton arviointi tulee tehdä paikallisen metsänhoitoyhdistyksen tai metsäkeskuksen toimihenkilön toimesta.

#### Hakemuksen käsittely

Hakemus: FinnAust Mining Southern Oy	28.10.2013
Hakemuksen muutos: FinnAust Mining Southern Oy	21.9.2014
Hakijan nimen muutos: FinnAust Mining Southern Oy-> FinnAust Mining Finland Oy	31.12.2014
Hakemuksen muutos: FinnAust Mining Finland Oy	20.2.2015
Hakemuksen muutos: FinnAust Mining Finland Oy	31.7.2015
Täydennys: FinnAust Mining Finland Oy	6.8.2015
Kuulutus hakemuksesta: Tukes	24.8.2015
Lausuntopyyntö: Tukes	24.8.2015
Päätös: Tukes	27.10.2015

#### Lupahakemuksesta tiedottaminen

Tukes on tiedottanut hakemuksesta 24.8.2015 kuuluttamalla siitä 30 päivän ajan Savonlinnan kaupungin ja Enonkosken kunnan ilmoitustauluilla, sekä Tukesin internetsivuilla. Hakemus on ollut nähtävillä 23.9.2015 saakka.

Tukes on tiedottanut hakemuksesta asianosaisille maanomistajille 25.8.2015 lehti-ilmoituksella Itä-Savo -sanomalehdessä.

Lausunnot ja mielipiteet on pyydetty toimitettavaksi viimeistään 23.9.2015. Tämän päivämääränkin jälkeen toimitetut lausunnot ja mielipiteet on otettu ratkaisussa huomioon.

#### Lausuntopyyntö ja lausunnot hakemuksesta

Hakemuksesta on lähetetty lausuntopyyntö ja saatu lausunnot seuraavasti:

- 1) Tukesin lausuntopyyntö on lähetetty **Savonlinnan kaupungille** 24.8.2015. Savonlinnan kaupunki on antanut lausunnon 8.9.2015 (liite 4).
- 2) Tukesin lausuntopyyntö on lähetetty **Enonkosken kunnalle** 24.8.2015. Enonkosken kunta on antanut lausunnon 25.9.2015 (liite 5).
- 3) Tukesin lausuntopyyntö on lähetetty **Etelä-Savon ELY-keskukselle** 24.8.2015. Etelä-Savon ELY-keskus on antanut lausunnon 15.9.2015 (liite 6).
- 4) Tukesin lausuntopyyntö on lähetetty **Metsähallitukselle** 24.8.2015. Metsähallitus on antanut lausunnon 10.9.2015 (liite 7).



## Muistutukset ja mielipiteet

Hakemuksen johdosta on esitetty yksi muistutus (liite 8).

## Hakijan vastine

Hakijalta ei ole pyydetty vastinetta.

## Tukesin kannanotto lausunnoissa esitettyihin yksilöityihin vaatimuksiin

Etelä-Savon ELY-keskus on lausunnossaan esittänyt että malminetsintälupahakemusalueella ja sen läheisyydessä sijaitsee luonnonsuojelualueita, joilla on asetettu liikkumisrajoituksia moottoriajoneuvoilla. Vain yksi näistä luonnonsuojelualueista, Laurilan yksityinen suojelualue, sijaitsee malminetsintäalueella tai alle 30 metrin päässä sen rajasta. Jos luvan haltija haluaa liikkua moottoriajoneuvolla Laurilan suojelualueella, tulee toimintaan hakea lupa Etelä-Savon ELY-keskukselta. Tämä lupapäätös ei oikeuta malminetsintään muiden lausunnossa mainittujen suojelualueiden läheisyydessä, ja tämän vuoksi näiden suojelualueiden suojelupäätöksiä ei ole liitetty tähän malminetsintälupapäätökseen. Lausunnoissa ja muistutuksessa esitetyt asiat on otettu lupapäätöksessä huomioon.

## Tiedoksi luvan haltijalle

### Kaivoslain (621/2011) suhde muuhun lainsäädäntöön

Sen lisäksi, mitä kaivoslaissa säädetään, sovelletaan kaivoslain mukaista lupa- tai muuta asiaa ratkaistaessa ja muutoin tämän lain mukaan toimittaessa muun muassa; luonnonsuojelulakia ([1096/1996](#)), ympäristönsuojelulakia ([257/2014](#)), erämaalakia ([62/1991](#)), maankäyttö- ja rakennuslakia ([132/1999](#)), vesilakia ([587/2011](#)), poronhoitolakia ([848/1990](#)), säteilylakia ([592/1991](#)), ydinenergialakia ([990/1987](#)), muinaismuistolakia ([295/1963](#)), maastoliikennelakia ([1710/1995](#)) ja patoturvallisuuslakia ([494/2009](#)). VesiL [587/2011](#). Malminetsintäluvan haltijan on aina noudatettava Suomen lainsäädäntöä ja asiaan liittyviä muita kansainvälisiä sopimuksia.

### Maastossa liikkuminen

Maastoliikennelain (1710/1995) 4.1 §:n ja 4.2 §:n 9-kohdan mukaan kaivoslaissa (621/2011) tarkoitetulla malminetsintäalueella ja 30 metrin etäisyydellä sen rajasta moottorikäyttöisellä ajoneuvolla liikkuminen ei edellytä maanomistajan tai haltijan lupaa, kun kyse on asianomaisessa malminetsintäluvassa tai kaivosluvassa tarkoitetun toiminnan kannalta välttämättömästä liikkumisesta. Mikäli malminetsintäalue rajautuu alueeseen, jolla liikkumista on rajoitettu (esim. luonnonsuojelualue), malminetsintäalueen rajan ulkopuolella tarvitaan alueen hallinnasta vastaavan viranomaisen suostumus.

Viitaten lupamääräykseen 9, malminetsintäluvan haltija veloitetaan rajoittamaan malminetsintä ja malminetsintäalueen käyttö tutkimustyön kannalta välttämättömiin toimenpiteisiin. Malminetsinnästä ei saa aiheutua merkittäviä muutoksia luonnonolosuhteissa, harvinaisten tai arvokkaiden luonnonesiintymien olennaista vahingoittumista, merkittävää maisemallista haittaa. Alueen koskemattomuuteen, joka liittyy alueen suojelutavoitteisiin, on säilytettävä. Aiheutetut vahingot on korvattava maanomistajalle.

### Luvan muuttaminen ja raukeaminen

Malminetsintäluvan haltijan on kaivoslain (621/2011) 69 §:n mukaan haettava malminetsintäluvan muuttamista, jos tutkimussuunnitelmaa muutetaan tai täydennetään siten, että lupamääräyksiä on tarpeen tarkistaa. Luvanhaltija voi lisäksi hakea malminetsintäluvan muuttamista lupamääräysten tarkistamiseksi, kun luvan mukaista toimintaa on tarpeen muuttaa.

Kaivosviranomaisen on kaivoslain (621/2011) 67 §:n mukaan päätettävä, että malminetsintälupa raukeaa, jos luvanhaltija tekee asiaa koskevan hakemuksen. Luvanhaltija on velvollinen tekemään hakemuksen, jos tarkoituksena ei enää ole harjoittaa lupaan perustuvaa toimintaa osalla tai koko alueella.

Malminetsintäluvan raukeamista ja muuttamista koskeva asia käsitellään noudattaen vastaavasti, mitä kaivoslaissa (621/2011) 72 §:ssä säädetään asianomaista lupaa koskevasta lupamenettelystä, lupaharkinnasta sekä lupapäätöksestä ja sen voimassaolosta.

**Hakemuksen käsittelyyn tulee varata aikaa vähintään 3 kuukautta.**

### Luvan voimassaolon jatkaminen

**Luvanhaltijan tulee toimittaa hakemus malminetsintäluvan voimassaolon jatkamiseksi kaivosviranomaiselle viimeistään kaksi kuukautta ennen luvan voimassaolon päättymistä. (VnA kaivostoiminnasta (391/2012) 27.1 §).**

Kaivoslain (621/2011) 61.1 §:n mukaan malminetsintäluvan voimassaoloa voidaan jatkaa enintään kolme vuotta kerrallaan siten, että lupa on voimassa yhteensä enintään viisitoista vuotta.

Kaivoslain (621/2011) 61.2 §:n mukaan malminetsintäluvan voimassaolon jatkamisen edellytyksenä on, että:

- 1) malminetsintä on ollut tehokasta ja järjestelmällistä;
- 2) esiintymän hyödyntämismahdollisuuksien selvittäminen edellyttää jatkotutkimuksia;
- 3) luvanhaltija on noudattanut tässä laissa säädettyjä velvollisuuksia samoin kuin lupamääräyksiä;
- 4) voimassaolon jatkamisesta ei aiheudu kohtuutonta haittaa yleiselle tai yksityiselle edulle.

Kaivoslain (621/2011) 66 §:n mukaan malminetsintäluvan voimassaolon jatkamista varten lupaviranomaiselle on ennen luvan voimassaolon päättymistä toimitettava lupahakemus sekä lupaharkinnan kannalta tarpeelliset ja luotettavat selvitykset edellä mainituista voimassaolon jatkamisen edellytyksistä.

Kaivostoiminnasta annetun valtioneuvoston asetuksen (391/2012) 27.2 §:n mukaan hakemuksesta tulee käydä ilmi hakijan haluamat muutokset lupa-alueeseen tai muut merkittävät muutokset sekä asianosaisissa tapahtuneet muutokset. Asetuksen 27.3 §:n mukaisesti hakemukseen tulee liittää lupaharkinnan kannalta tarpeellinen ja luotettava selvitys:

- 1) hakemuksen kohteena olevan luvan nojalla tehdyistä toimenpiteistä ja niiden tuloksista;
- 2) alueelle kohdistuneiden tutkimuskustannusten määrästä;
- 3) esiintymän hyödyntämismahdollisuuksista ja jatkotutkimusten tarpeellisuudesta;
- 4) perustelut aluerajaukselle.

Lisäksi hakemukseen sovelletaan vastaavasti, mitä lupahakemuksesta säädetään kaivoslain (621/2011) 34 §:ssä.

### Lupapäätöksestä tiedottaminen

Lupapäätös on toimitettu päätöksenantopäivänä:

- FinnAust Mining Finland Oy:lle (hakija)

Jäljennös päätöksestä on toimitettu antopäivänä:

- Savonlinnan kaupungille,
- Enonkosken kunnalle
- Etelä-Savon ELY-keskukselle,
- Metsähallitukselle
- Museovirastolle tiedoksi

Toimivaltaiselle maanmittaustoimistolle toimitetaan tiedot Maanmittauslaitoksen ja Tukesin sopiman menettelyn mukaisesti malminetsintäluvasta merkinnän tekemiseksi kiinteistötietojärjestelmään.

Lupaviranomainen on tiedottanut annetusta päätöksestä lupa-alueen asianosaisille maanomistajille lehti-ilmoituksella Itä-Savo – sanomalehdessä 27.10.2015.

**Perustelut:** Päätöksestä tiedottaminen ja siinä noudatettu menettely perustuvat kaivoslain (621/2011) lupapäätöksestä tiedottamista koskevaan 58 §:ään.

### Päätösmaksu

Tästä päätöksestä perittävä maksu on **6 000 €**. Lisäksi hakijalta peritään kuulutus- ja ilmoituskulut sekä käsittelymaksu. Valtion talous- ja henkilöstöhallinnan palvelukeskus lähettää laskun hakijalle.

Maksu perustuu hakemuksen vireille tullessa voimassa olleeseen asetukseen Turvallisuus- ja kemikaaliviraston maksullisista suoritteista (636/2013).

### Muutoksenhaku

Tähän päätökseen saa kaivoslain (621/2011) 162 §:n nojalla hakea muutosta valittamalla **Itä-Suomen hallinto-oikeuteen**.

Valitusaika on 30 päivää tämän päätöksen antopäivästä. Liitteenä olevasta valitusosoituksesta ilmenee, miten muutosta haettaessa on meneteltävä.

Päätöksestä perittävästä maksusta valitetaan samassa järjestyksessä kuin pääasiasta.

**Lisätietoja**

[kaivosasiat@tukes.fi](mailto:kaivosasiat@tukes.fi) tai Jani Jäsberg, puh. 029 5052 069

Terho Liikamaa  
Kaivosyli-insinööri

Jani Jäsberg  
Ylitarkastaja

**LIITTEET**

Liite 1a-f	ML2013:0084 lupakartat
Liite 2	tilakohtaiset pinta-alat malminetsintälupa-alueella
Liite 3	asianosaiset maanomistajat
Liite 4	Savonlinnan kaupungin lausunto
Liite 5	Enonkosken kunnan lausunto
Liite 6	Etelä-Savon ELY-keskuksen lausunto
Liite 7	Metsähallituksen lausunto
Liite 8	muistutukset

## VALITUSOSOITUS Valitusviranomainen

Päätökseen saa hakea muutosta valittamalla sille hallinto-oikeudelle, jonka tuomiopiirissä pääosa tässä päätöksessä tarkoitettusta alueesta sijaitsee. Toimivaltainen hallinto-oikeus on mainittu valitusosoituksen lopussa. Valituskirjelmä osoitetaan valitusviranomaiselle ja se on toimitettava valitusajassa hallinto-oikeuden kirjaamoon.

### Valitusaika

Määräaika valituksen tekemiseen on kolmekymmentä (30) päivää tämän päätöksen antopäivästä.

### Valitusoikeus

Malminetsintälupaa, kaivoslupaa ja kullanhuuhtontalupaa koskevaan päätökseen, mainitun luvan voimassaolon jatkamista, raukeamista, muuttamista ja peruuttamista koskevaan päätökseen sekä kaivostoiminnan lopettamispäätökseen saa hakea muutosta:

- 1) asianosainen;
  - 2) rekisteröity yhdistys tai säätiö, jonka tarkoituksena on ympäristön-, terveyden- tai luonnonsuojelun taikka asuin ympäristön viihtyisyyden edistäminen ja jonka sääntöjen mukaisella toiminta-alueella kysymyksessä olevat ympäristövaikutukset ilmenevät;
  - 3) toiminnan sijaintikunta tai muu kunta, jonka alueella toiminnan haitalliset vaikutukset ilmenevät;
  - 4) elinkeino-, liikenne- ja ympäristökeskus ja muu asiassa toimialallaan yleistä etua valvova viranomainen;
  - 5) saamelaiskäräjät sillä perusteella, että luvassa tarkoitettu toiminta heikentää saamelaisten oikeutta alkuperäiskansana ylläpitää ja kehittää omaa kieltään ja kulttuuriaan;
  - 6) kolttien kyläkokous sillä perusteella, että luvassa tarkoitettu toiminta heikentää kolttia-alueella kolttien elinolosuhteita ja mahdollisuuksia harjoittaa elinkeinoja.
- Kaivosviranomaisella on lisäksi oikeus valittaa sellaisesta päätöksestä, jolla hallinto-oikeus on muuttanut sen tekemää päätöstä tai kumonnut päätöksen.

### Valituksen sisältö

Valituskirjelmässä on ilmoitettava

- päätös, johon haetaan muutosta
- miltä kohdin päätökseen haetaan muutosta ja mitä muutoksia siihen vaaditaan tehtäväksi
- perusteet, joilla muutosta vaaditaan
- valittajan nimi ja kotikunta
- postiosoite ja puhelinnumero, joihin asiaa koskevat ilmoitukset valittajalle voidaan toimittaa

Jos valittajan puhevaltaa käyttää hänen laillinen edustajansa tai asiamiehensä tai jos valituksen laatijana on joku muu henkilö, valituskirjelmässä on ilmoitettava

myös tämän nimi ja kotikunta.

Valittajan, laillisen edustajan tai asiamiehen on allekirjoitettava valituskirjelmä, ellei valituskirjelmää toimiteta sähköisesti (telekopiona tai sähköpostilla).

#### Valituksen liitteet

Valituskirjelmään on liitettävä

- päätös, johon haetaan muutosta valittamalla, alkuperäisenä tai jäljennöksenä
- asiakirjat, joihin valittaja vetoaa vaatimuksensa tueksi, jollei niitä ole jo aikaisemmin toimitettu viranomaiselle
- asiamiehen valtakirja

#### Valituskirjelmän toimittaminen perille

Valituskirjelmän voi viedä valittaja itse tai hänen valtuuttamansa asiamies. Valituskirjelmä liitteineen voidaan myös lähettää postitse, telekopiona tai sähköpostilla. Postiin valituskirjelmä on jätettävä niin ajoissa, että se ehtii perille valitusajan viimeisenä päivänä ennen aukioloajan päättymistä. Hallinto-oikeudessa kirjaamon aukioloaika on klo 8.00–16.15. Sähköisesti (telekopiona tai sähköpostilla) toimitetun valituskirjelmän on oltava toimitettu niin, että se on käytettävissä vastaanottolaitteessa tai tietojärjestelmässä määräajan viimeisenä päivänä ennen virka-ajan päättymistä.

Valittajalta peritään hallinto-oikeudessa **oikeudenkäyntimaksu** 97 euroa. Tuomioistuinten ja eräiden oikeushallintoviranomaisten suoritteista perittävistä maksuista annetussa laissa (701/1993) on erikseen säädetty eräistä tapauksista, joissa maksua ei peritä.

Toimivaltaisen hallinto-oikeuden yhteystiedot muutoksenhakua varten:

#### **Itä-Suomen hallinto-oikeus**

käyntiosoite: Puijonkatu 29, 2.krs

postiosoite: PL 1744, 70101 Kuopio

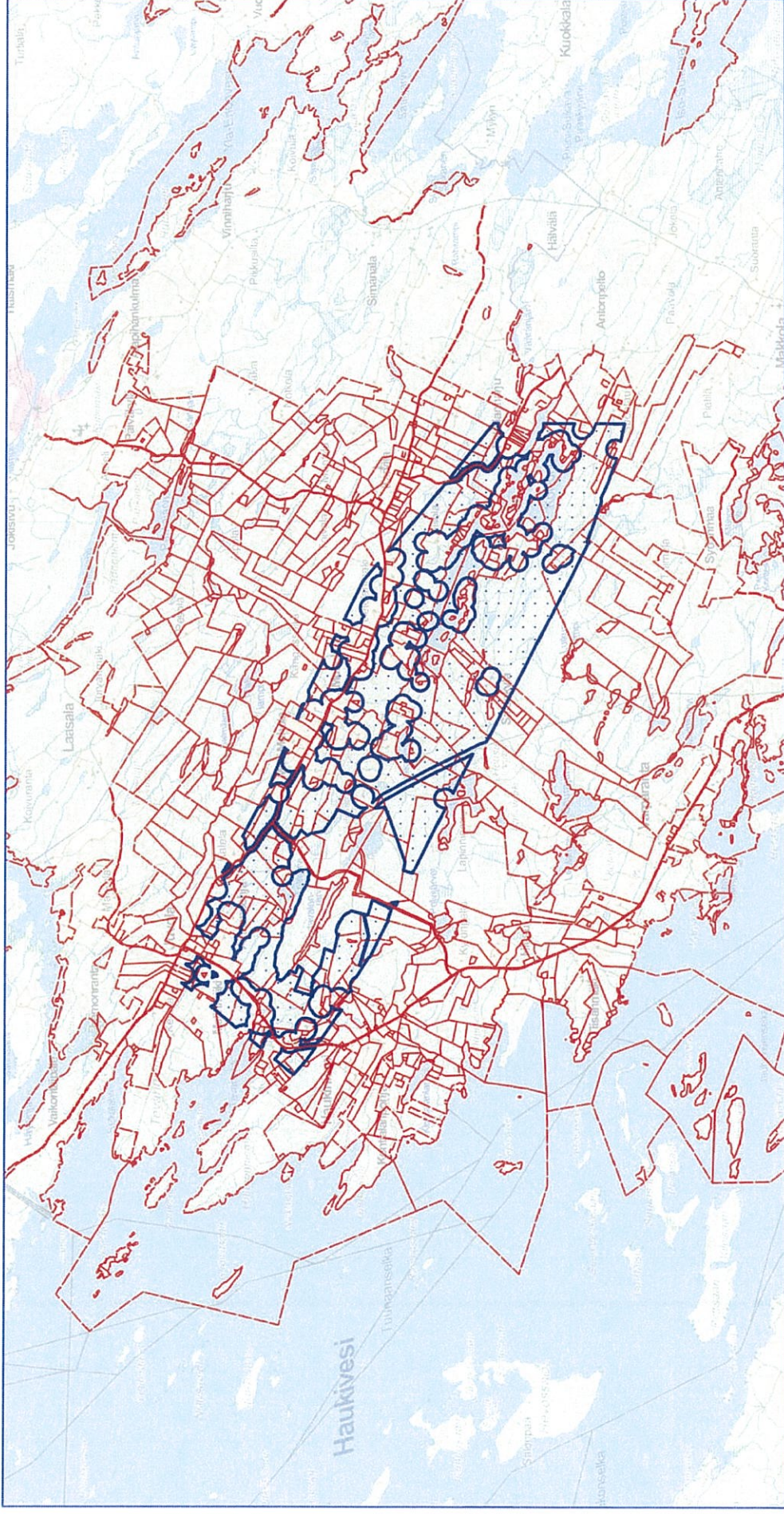
puhelin: 029 56 42500

telekopio: 029 56 42501

sähköposti: [ita-suomi.hao@oikeus.fi](mailto:ita-suomi.hao@oikeus.fi)

# Kartta malminetsintälupa-alueesta (mittakaava ohjeellinen)

Liite 1a



Mittakaava 1: 100 000

 Malminetsintälupa-alue

**FinnAust Mining Finland Oy**  
**Enonkoski C**  
**ML2013:0084**

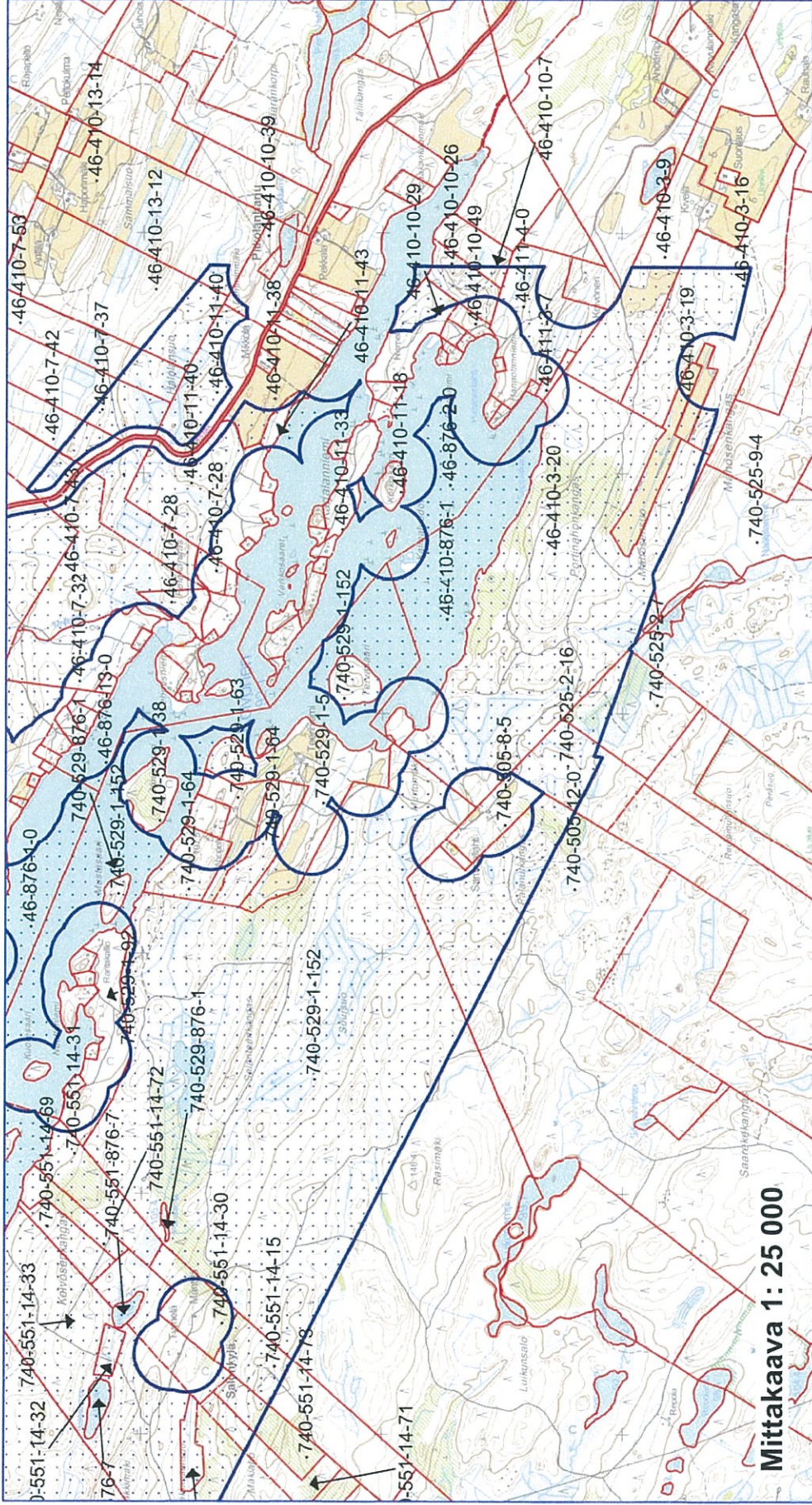
©Maanmittauslaitos  
18/MML/14

Aineiston kopiointi ilman Maanmittauslaitoksen lupaa kielletty

**tukes**  
Turvallisuus- ja kemikaalivirasto

# Kartta malminetsintälupa-alueesta (mittakaava ohjeellinen)

Liite 1b



Mittakaava 1: 25 000

**FinnAust Mining Finland Oy**  
**Enonkoski C**  
**ML2013:0084**

©Maanmittauslaitos  
18/MML/14  
Aineiston kopiointi ilman Maanmittauslaitoksen lupaa kielletty

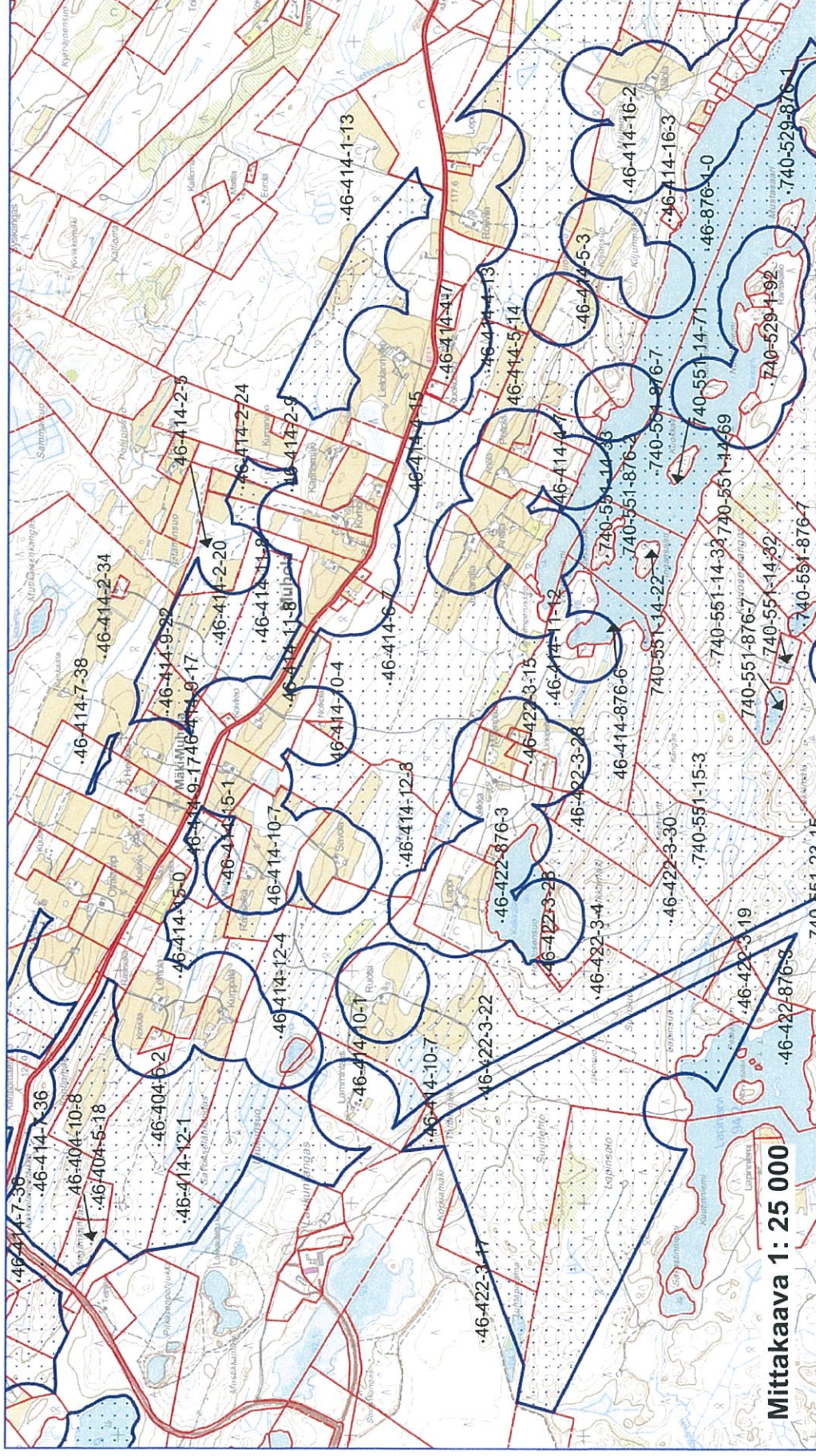






# Kartta malminetsintälupa-alueesta (mittakaava ohjeellinen)

Liite 1d



Mittakaava 1: 25 000

Malminetsintälupa-alue

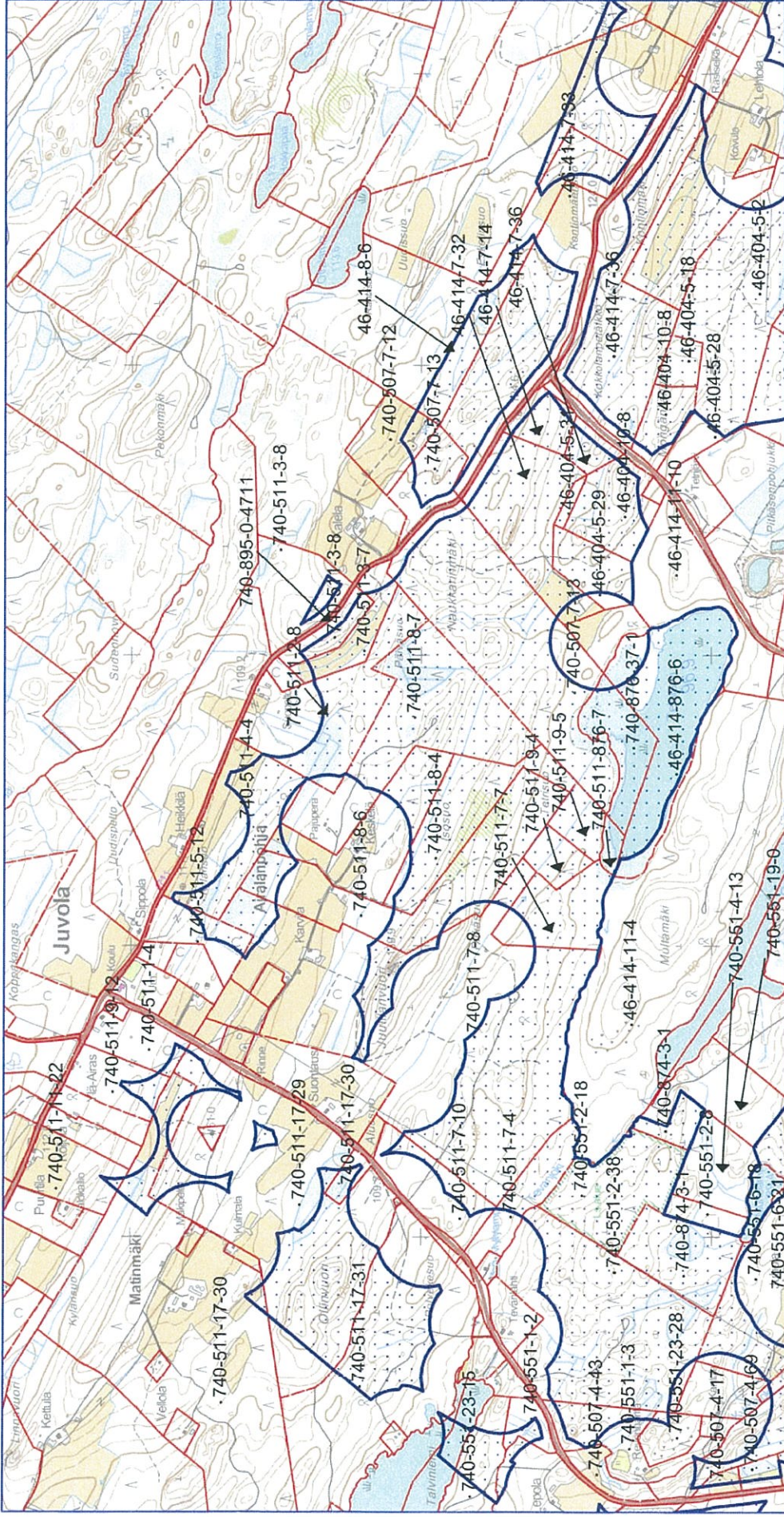
FinnAust Mining Finland Oy  
Enonkoski C  
ML2013:0084

©Maanmittauslaitos 18/MML/14  
Aineiston kopiointi ilman Maanmittauslaitoksen lupaa kielletty



# Kartta malminetsintälupa-alueesta (mittakaava ohjeellinen)

Liite 1f



Mittakaava 1: 20 000

 Malminetsintälupa-alue

**FinnAust Mining Finland Oy**  
**Enonkoski C**  
**ML2013:0084**

©Maanmittauslaitos  
18/MML/14

Aineiston kopiointi ilman Maanmittauslaitoksen lupaa kielletty

**tukes**  
Turvallisuus- ja kemikaalivirasto

**ML2013:0084 Enonkoski C**  
Tilakohtaiset pinta-alat

Tila rek. No:	Pinta-ala (ha):
46-404-5-2	26,14
46-404-5-18	2,18
46-404-5-29	4,33
46-404-5-31	0,62
46-404-10-8	9,43
46-410-3-9	12,34
46-410-3-15	0,98
46-410-3-16	16,99
46-410-3-19	5,88
46-410-3-20	91,29
46-410-7-28	1,78
46-410-7-32	7,44
46-410-7-37	4,91
46-410-7-42	10,66
46-410-7-43	19,74
46-410-7-48	1,37
46-410-7-53	3,43
46-410-10-7	0,71
46-410-10-26	3,08
46-410-10-29	3,00
46-410-10-39	0,47
46-410-11-33	0,32
46-410-11-38	1,96
46-410-11-40	21,99
46-410-11-43	1,24
46-410-13-12	6,22
46-410-13-14	1,09
46-410-20-0	27,48
46-410-876-1	23,83
46-411-3-7	0,30
46-411-4-0	6,65
46-414-1-8	0,16
46-414-1-13	21,10
46-414-2-5	2,45
46-414-2-9	1,76
46-414-2-19	0,01
46-414-2-20	10,69
46-414-2-24	1,30
46-414-2-34	2,58
46-414-3-2	1,91
46-414-3-5	33,34
46-414-4-7	6,81

Tila rek. No:	Pinta-ala (ha):
46-414-4-13	4,35
46-414-4-15	16,39
46-414-5-3	6,28
46-414-5-8	1,31
46-414-5-14	9,06
46-414-6-7	49,14
46-414-7-14	2,52
46-414-7-32	12,61
46-414-7-33	13,82
46-414-7-36	19,97
46-414-7-38	0,49
46-414-8-2	5,65
46-414-8-6	8,33
46-414-8-14	0,58
46-414-9-17	3,82
46-414-9-22	3,08
46-414-10-1	4,35
46-414-10-4	5,64
46-414-10-7	14,52
46-414-11-4	0,02
46-414-11-8	14,12
46-414-11-10	0,02
46-414-11-12	24,63
46-414-12-1	6,16
46-414-12-3	14,06
46-414-12-4	32,04
46-414-15-0	15,94
46-414-15-1	0,37
46-414-16-2	11,99
46-414-16-3	0,51
46-414-876-6	19,63
46-422-3-4	26,18
46-422-3-15	0,46
46-422-3-17	3,56
46-422-3-19	4,54
46-422-3-22	72,14
46-422-3-28	9,56
46-422-3-30	29,95
46-422-876-3	4,80
46-876-1-0	19,30
46-876-2-0	14,05
46-876-13-0	1,04

**ML2013:0084 Enonkoski C**

Tilakohtaiset pinta-alat

Tila rek. No:	Pinta-ala (ha):
740-505-12-0	23,38
740-507-1-25	2,12
740-507-4-8	0,19
740-507-4-14	2,05
740-507-4-17	0,51
740-507-4-43	0,92
740-507-4-45	6,17
740-507-4-47	3,69
740-507-4-63	3,45
740-507-4-69	0,96
740-507-7-12	1,09
740-507-7-13	31,95
740-511-1-4	0,40
740-511-2-8	10,24
740-511-3-7	3,20
740-511-3-8	2,19
740-511-4-4	7,29
740-511-5-12	1,28
740-511-7-4	3,87
740-511-7-7	6,81
740-511-7-8	34,25
740-511-7-10	2,05
740-511-8-4	10,76
740-511-8-5	4,18
740-511-8-6	14,56
740-511-8-7	18,57
740-511-9-4	2,80
740-511-9-5	3,02
740-511-9-12	1,00
740-511-11-22	0,16
740-511-17-29	17,49
740-511-17-30	4,28
740-511-17-31	10,54
740-511-876-7	1,07
740-525-2-7	3,96
740-525-2-16	7,81
740-529-1-5	4,95
740-529-1-63	1,07

Tila rek. No:	Pinta-ala (ha):
740-529-1-64	7,58
740-529-1-92	1,01
740-529-1-152	216,88
740-529-876-1	37,35
740-551-1-2	0,62
740-551-1-3	2,70
740-551-2-18	11,49
740-551-2-38	25,36
740-551-3-8	7,66
740-551-3-15	3,32
740-551-5-8	0,34
740-551-5-14	0,01
740-551-6-6	29,76
740-551-6-9	8,69
740-551-6-16	7,48
740-551-6-18	9,63
740-551-6-20	0,01
740-551-6-24	16,01
740-551-6-25	15,86
740-551-6-26	0,23
740-551-14-15	6,13
740-551-14-16	6,24
740-551-14-22	1,26
740-551-14-30	1,88
740-551-14-31	10,20
740-551-14-32	4,40
740-551-14-33	55,62
740-551-14-69	4,99
740-551-14-71	3,14
740-551-14-72	4,36
740-551-14-73	2,52
740-551-15-3	16,84
740-551-19-0	0,01
740-551-20-0	0,02
740-551-23-15	99,46
740-551-23-28	0,18
740-551-876-2	12,13
740-551-876-7	18,67
740-874-3-1	18,15
740-876-29-1	13,67
740-876-37-1	6,32
yhhteensä	1849,42

**ML2013:0084 Enonkoski C**

Asianosaiset maanomistajat:

AALTO, KAUKO KULLERVO  
AHOKAS, EINO JA MAIJA OIK.OM.  
AHOKAS, RAISA KAARINA  
AIRAKSINEN, MARTTA MARIA  
AUTIO, RITVA ESTERI  
FALCK-PYYKÖLÄ, JAANA SISCO MARITA  
HALONEN EINO ARIMO OIK.OM.  
HALONEN PEKKA  
HALONEN PERTTI OLAVI  
HALONEN RAIJA ANNELI  
HALONEN RAILI MIELIKKI  
HALONEN TAISTO VELI JUHANI  
HALONEN TOUKO PEKKA ILMARI  
Halonen, Arvo  
Halonen, Heikki  
HALONEN, JYRY VESA  
HALONEN, MAIRE ILONA  
HALONEN, PERTTI OLAVI  
HALONEN, TYYNE ANNIKKI  
HALONEN, UKKO MATTI  
Halonen, Veijo  
HARRIS, NICOLA JANE  
HAUKINIEMEN OSAKASKUNTA  
HEINONEN, RITVA-TUULIKKI  
HEINONEN, TOMMI TANELI  
HOLOPAINEN, AIJA MAARIT,  
HOLOPAINEN, LASSE KALEVI  
HYTÖNEN, JORMA TAPANI  
HYTÖNEN, KARI ANTERO  
HYTÖNEN, VESA JUHANI  
JANTUNEN, ARI EINARI  
JANTUNEN, AULIS EINARI  
JANTUNEN, JARI JOUNI KALEVI  
JUVOLAN OSAKASKUNTA  
JÄRVENPÄÄN OSAKASKUNTA  
KAARTINEN, KALLE ANTTI PETTERI  
KAASINEN, MATTI KALERVO  
KAINULAINEN, EEVA KYLLIKKI  
KARI MALMSTEDT OY  
KARVILAN OSAKASKUNTA  
KAUPPINEN, JOUKO JUHANA

KAUPPINEN, REIJO ANTERO  
KAUPPINEN, RITVA ANNIKKI  
KETTUNEN, TIMO REINO SAKARI  
KOKKI, GUNNAR TANELI  
KOKKI, JANNE PETTERI  
KOLVOSENPÄÄN OSAKASKUNTA  
KONTINEN, HEIKKI PETRI OLAV  
KORHONEN, ESA HEIKKI  
KORHONEN, SEPPO ENSIO  
KUPOLA 14 OSAKASKUNTA  
KYRÖNPELLON OSAKASKUNTA  
LAITINEN, JENNA MARITA  
LAITINEN, LASSI SAMULI  
LAURIO, EILA HELLI  
LAURIO, HANNU TAPANI  
LEHTINEN, SALME ANNELI  
LIUKKO, AULIS ENSIO  
LIUKKO, HELENA ANNELI  
LIUKKO, JORMA ANTERO  
LIUKKO, JOUNI TAPANI  
LIUKKO, KARI TAPANI  
LIUKKO, MARTTI ILMARI  
LIUKKO, PENTTI KALEVI  
LIUKKO, VILO OIK.OM.  
LIUKKO-HILTUNEN, TUIJA ANNA MARIKA  
LIUKKOMÄEN YHTEISMETSÄ  
LLOYD, DAFYDD PETER HENEAGE DE GORGES  
LOIKKANEN, ARI JUHA ANTERO  
LOIKKANEN, EINO MATTI KALEVI  
LOIKKANEN, KAIJA KRISTIINA  
LOIKKANEN, MAIJA  
LOIKKANEN, MATTI OIK.OM.  
LOIKKANEN, OLLI TAPANI  
LOIKKANEN, OSSI ARMAS OIK.OM.  
LOIKKANEN, VEIKKO OIK.OM.  
Lundberg, Lauri Olavi  
LUOSTARINEN, EILA ELINA  
LUOSTARINEN, SEPPO JUHANA  
LUUKKAINEN, JARI ILMO JUHANI  
MAKKONEN, JUKKA-PEKKA ILMARI  
MALINEN, HEIKKI JUHANI  
MALINEN, MATTI HEIKKI

**ML2013:0084 Enonkoski C**

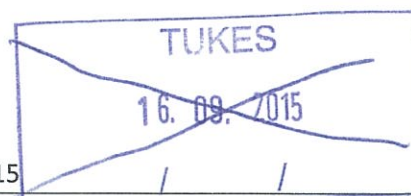
Asianosaiset maanomistajat:

Malkki, Ilpo Sakari  
MALKKI, MARJA EVELIINA  
MALKKI, MATTI EEMELI  
MALMSTEDT, KARI KALEVI  
MALMSTEDT, KIRSI HELINÄ  
METSÄHALLITUS  
Mikkonen, Ismo  
MUHOLAN OSAKASKUNTA  
MUHONEN, AARRE JUHANI OIK.OM.  
MUHONEN, AKI JOEL SAKAR  
MUHONEN, JARI JUHANI  
Muhonen, Risto Tapio  
MUTIKAINEN, ALPO KALERVO  
NAUKKARINEN, ANTTI HANNU TAPIO  
NAUKKARINEN, HANNU HEIKKI TAPIO  
NIIRANEN, RISTO KALEVI OIK.OM.  
NIITYLAHDEN OSAKASKUNTA  
NIKKONEN, AHTI AULIS  
NIKKONEN, MAILA SINIKKA  
NISKANEN, ESKO ANTERO  
NOUSIAINEN, JARMO TAPIO  
NOUSIAINEN, MAIRE SYLVIA  
NOUSIAINEN, MARJATTA JA PENTTI OIK.OM.  
NOUSIAINEN, PERTTI VELI OLAV  
NYKÄNEN, ERKKI OLAVI,  
NYKÄNEN, MARTTI TAPIO  
OUTOKUMPU FINNMINES OY  
PARKKINEN, IIDA  
PARKKINEN, LAHJA SIVIÄ  
PARKKINEN, LAINA JOHANNA  
PARKKINEN, VILHO JOHANNES  
PEISA, OUTI ANNUKKA  
PELTOPURO, SATU KATARIINA  
PESONEN, EERO ILMARI  
PESONEN, JUSSI KALEVI  
PESONEN, MATTI OLAVI  
PIIRONEN, KAUKO KALEVI  
PITKÄNEN, VEIKKO KALEVI  
PITKÄNEN, MAILA TUULIA  
PUURTINEN, ERKKI JOHANNES

PUURTINEN, KAIJA LIISA  
PÖLÖNEN, KAUKO JOHANNES OIK.OM.  
RAE, SULO  
RAPO, RAIJA LIISA  
RAUTIAINEN, JAAKKO MATTI OLAV  
RAUTIAINEN, LIISA PÄIVIKKI  
RAUTIAINEN, MARIA KATRIINA  
ROPPONEN, ALMA JA JALMARI OIK.OM.  
RUUTH, JUKKA ILMARI  
RÄSÄNEN, SANTERI MIKAEL  
SAIRANEN, IRJA MARIA  
SALOMÄKI, MIKA ERKKI SAKARI  
SANJAMO, MERJA HELINÄ ANNASTINA  
SAVONLINNAN KAUPUNKI  
SIHVONEN, EEVA SISKO INKERI  
SIHVONEN, HANNU SAKARI  
SILVASTI, JORMA TAPIO  
SIMONEN, EERIK AUVO MIKAEL  
SOIKKELI, SEPPO JUHANI  
SOIKKELI-DOONER, MARJA LEENA  
TASKINEN, JUHA TAPANI  
TAUNO ILMARI OIK.OM.  
TISSARI, EIJA LEENA IRENE  
TOIVIAINEN, MIRJA ELINA  
TOKKOLA, MATTI TUOMAS  
TORNATOR OY  
TURUNEN, AKI KALERVO  
TURUNEN, AUNE IRENE MARJATTA  
TURUNEN, ESA KALERVO  
TURUNEN, KARI PETRI KALEVI  
TURUNEN, REIJO KULLERVO  
TURUNEN, TARMO VESA ENSIO  
TUUNANEN, HEIKKI  
TUUNANEN, RAIJA SINIKKA  
TUUNANEN, SEPPO EEMIL  
TYNKKYNEN, EINAR  
TÖRN, ANNA-MAIJA  
TÖTTERMAN, HELVI  
UPM-KYMMENE OY  
VARPARANTA 15  
VÄÄNÄNEN-SALOMÄKI, MINNA MARJAANA

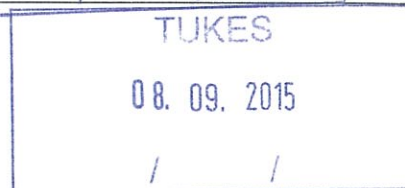


28.8.2015



Liite 4

Lausunto



## **Turvallisuus- ja kemikaaliviraston lausuntopyyntö FinnAust Mining Finland Oy:n malminetsintälupahakemuksesta useille tiloille Niittylahden, Varparannan, Haukiniemen ja Juvolan kylien alueella**

Haettu alue sijoittuu sekä Enonkosken kunnan että Savonlinnan kaupungin alueelle.

Savonlinnan puoleisen alueen osalta voidaan lausuntona seuravaa:

Ko. alue sijoittuu Haukiveden-Haapaveden ja Oravin oikeusvaikutteisten osayleiskaavojen alueelle. Osayleiskaavoissa ko. alueelle sijoittuu mm. lukuisia rakennettuja ja rakentamattomia lomarakennuspaikkoja.

Alueella on kylämäistä asutusta, mm. Juvolan kylä peruskoulun ala-asteineen.

Alueella on useita rakennettuja kiinteistöjä ja maatiloja ja loma-asuntoja. Rakennuspaikat on hakemuksessa pyritty jättämään hakemuksen ulkopuolelle, mutta malminetsintätoiminnasta saattaa kuitenkin aiheutua haittaa kiinteistöille, toimiville maatiloille ja loma-asunnoille. Myös kaavoissa olevien rakentamattomien lomarakennuspaikkojen arvoon toiminnasta saattaa olla vaikutusta.

Laukunkankaan vanha kaivosalue sijoittuu osittain myös Savonlinnan kaupungin alueelle.

Ko. alueelle sijoittunut Savonlinnan kaupungin alueelle suunniteltu tuulivoimapuistokaava keskeytyi Enonkosken kunnanvaltuuston hylättyä Enonkosken kunnan puoleisen kaavan vuonna 2014.

Risto Aalto  
kaavoituspäällikkö

**Turvallisuus- ja kemikaaliviraston lausuntopyyntö  
malminetsintälupahakemuksesta**

KH 171 §

Turvallisuus- ja kemikaalivirasto (Tukes) pyytää kaivoslain (621/2011) 37 §:n nojalla Enonkosken kunnalta lausuntoa kunnan alueelle kohdistuvasta malminetsintälupahakemuksesta.

FinnAust Mining Finland Oy on jättänyt malminetsintälupahakemuksen Tukesille 6.8.2015. Hakemusalue sijaitsee Savonlinnan ja Enonkosken kuntien alueella, ja sen pinta-ala on yhteensä 1 849,44 hehtaaria. Kartta malminetsintälupa-alueesta toimitetaan kokousedustajille.

Lausunto tulee toimittaa viimeistään 23.9.2015.

(valmistelija toimistos sihteeri erja.pesonen(at)enonkoski.fi, 044 345 3017)

**Kunnanjohtajan päätösehdotus:** Kunnanhallitus päättää antaa malminetsintälupahakemukseen seuraavan lausunnon:

Enonkosken kuntaan kohdistuvalla alueella on kylämäistä asutusta ja jonkin verran loma-asutusta. Lisäksi alueella sijaitsee Outokumpu Oy:n vanha Laukunkankaan kaivosalue, jossa tällä hetkellä toimii linja-autojen purkaamo.

Alueella ei ole voimassa olevaa asema- tai ranta- asemakaavaa eikä käsittelyssä olevia kaavoitushankkeita.

Muutettu päätösesitys: Yllä mainitun lisäksi kunnanhallitus päättää puoltaa malminetsintälupahakemusta.

Päätös: Muutettu päätösesitys hyväksyttiin päätökseksi asiassa. Lisäksi kunnanhallitus päätti, että hakija velvoitetaan informoimaan kiinteistönomistajia asiasta.

Tiedoksi kaivosasiat(at)tukes.fi 24.9.2015

**Jäsberg Jani**15. 09. 2015

---

**Lähettäjä:** Hytönen Jussi käyttäjän KaivosAsiat puolesta  
**Lähetetty:** 15. syyskuuta 2015 11:49  
**Vastaanottaja:** Puhakka Heikki; Jäsberg Jani  
**Aihe:** VL: Lausunto ML2013:0084  
**Liitteet:** Päätös Haarakorpi.pdf; Päätös Himmaala.pdf; Päätös Laurila.pdf; Päätös Pesälahti.pdf; Päätös Toimela.pdf

---

**Lähettäjä:** Hämmäläinen Jyrki (ELY) [<mailto:jyrki.s.hamalainen@ely-keskus.fi>]

**Lähetetty:** 15. syyskuuta 2015 10:18

**Vastaanottaja:** KaivosAsiat

**Aihe:** Lausunto ML2013:0084

Etelä-Savon ELY-keskus esittää lausuntonaan:

malminetsintäalueella ja sen läheisyydessä sijaitsee luonnonsuojelualueita, joille on asetettu liikkumisrajoituksia moottoriajoneuvoilla. Mikäli malminetsintä edellyttää liikkumista moottoriajoneuvoilla tällaisilla alueilla tulee tätä varten hakea erityislupaa ELY-keskukselta vähintään 30 vrk ennen suunnitellun toiminnan aloittamista. Liitteenä on kyseeseen mahdollisesti tulevien luonnonsuojelualueiden suojelupäätökset,

**Jyrki Hämmäläinen**

Ympäristöinsinööri

email: [jyrki.s.hamalainen@ely-keskus.fi](mailto:jyrki.s.hamalainen@ely-keskus.fi)

puh. 0400 512 898, vaihde 029 502 4000

**Ympäristönsuojelun ja vesienkäytön palvelut -yksikkö**

Etelä-Savon ELY-keskus, Jääkärinkatu 14, PL 164, 50101 Mikkeli



SAAPUNUT

15. 09. 2015

**ASIA**

**LUONNONSUOJELUALUEEN PERUSTAMINEN  
(LUONNONSUOJELULAKI 24.1§)**

**LUONNONSUOJELUALUEEN NIMI JA TUNNUS**

Nimi: Laurilan luonnonsuojelualue  
Suojelualuetunnus: YSA205370

**KOHDE**

Kunta: Savonlinna (740)  
Kylä: Varparanta (551)  
Tila: Laurila RN:o 2:18  
Pinta-ala: noin 11,57 ha  
Omistaja: Liukko Pentti  
(lainhuuto 17.10.2008 / 1218)  
Suojelukohde: METSO-ohjelma

Alueen sijainti ja rajat ilmenevät tämän päätöksen liitekartasta.

**ALUEKUVAUS**

Perustettava luonnonsuojelualue käsittää Laurilan tilan kokonaan. Alue on pääosin vanhaa kangasmaan havupuuvalttaista sekametsää. Noin kolmannes alueen pinta-alasta on luontaisesti metsittynyttä viljelys- ja laidunmaata. Tämän osa-alueen maaperä on lehtomaista kangasta ja pääpuulaji on harmaaleppä. Alue rajoittuu Tevanjokeen, joka on puoliksi luonnontilainen puro ja puoliksi kaivettu jokiuoma. Luonnontilainen puro sijaitsee alajuoksulla tilan pohjoisosassa. Puron varrella on kuusivaltaista korpea, missä kasvaa sekapuuna mm. tervaleppää. Koko alue on ollut taloustoiminnan ulkopuolella useita vuosikymmeniä. Alueella esiintyy kohtalaisesti eri-ikäistä laho-  
puustoa.

Alueelle on voimassa Savonlinnan kaupungin laatima Haukiveden - Haapaveden osayleiskaava. Kaavassa suojeltava alue on merkitty maa- ja metsätaloustaloukselliseksi alueeksi (M-merkintä), sekä pieneltä osin kaivostoiminnan vaikutusalueeksi (kva-merkintä).

Suojelualueen perustamisella toteutetaan Etelä-Suomen metsien monimuotoisuusohjelman (METSO) suojelutavoitteita.

**SOPIMUS**

Maanomistaja ja Etelä-Savon ympäristökeskus ovat sopineet luonnonsuojelulain 24.2§:n mukaisesti luonnonsuojelualueen perustamisesta ja korvauksesta.

## YMPÄRISTÖKESKUKSEN PÄÄTÖS

Etelä-Savon ympäristökeskus määrää edellä yksilöidyn ja liitekarttaan merkityn alueen rauhoitetuksi luonnonsuojelualueeksi. Alueella ovat voimassa seuraavat rauhoitusmääräykset:

### I Yleiset rajoitukset

Alueella on kielletty:

- metsänhakkuu
- ojen kaivaminen, vesien perkaaminen ja patoaminen sekä kaikenlainen muu maa- ja kallioperän vahingoittaminen ja sen aineiden ottaminen
- suunnistus- ym. maastokilpailut ja -harjoitukset
- liikkuminen moottoriajoneuvoilla, lukuun ottamatta metsätalouteen liittyvä liikkuminen talvitiellä ja metsäkoneuralla
- rakennusten, laitteiden, teiden ja polkujen rakentaminen
- sienien, puiden, pensaiden ja muiden kasvien tai niiden osien ottaminen tai vahingoittaminen
- tulenteke, telttailu ja muu leiriytyminen
- samoin kaikenlainen muu toiminta, joka saattaa muuttaa alueen maisemakuvaa tai vaikuttaa epäedullisesti kasvillisuuden ja eläimistön säilymiseen.

### II Sallitut toimenpiteet

Edellä olevien määräysten estämättä alueella sallitaan:

- lain mukainen metsästys (maanomistajan luvalla)
- marjastus ja ruokasienien poiminta

### III Poikkeuslupa

Edellä olevista määräyksistä metsänhakkuuta ja rakennusten rakentamiskieltoa lukuun ottamatta voidaan Etelä-Savon ympäristökeskuksen luvalla poiketa, jos poikkeaminen ei merkittävästi heikennä alueen luontoarvoja tai se on luonnonsuojelualueen hoidon ja käytön kannalta perusteltua.

### IV Hoito- ja käyttösuunnitelma

Alueelle laaditaan tarvittaessa ympäristökeskuksen hyväksymä hoito- ja käyttösuunnitelma, joka sisältää tarpeelliset toimet ympäristötyypin ennallistamiseksi ja säilyttämiseksi. Maanomistaja valtuuttaa valtion luonnonsuojeluviranomaisen laatimaan valtion kustannuksella hoito- ja käyttösuunnitelman ja toteuttamaan hoitotyöt. Laadittavasta suunnitelmasta pyydetään maanomistajan lausunto ennen hyväksymistä. Laadittava hoito- ja käyttösuunnitelma toimitetaan maanomistajalle tiedoksi hyväksymisen jälkeen. Valtion luonnonsuojeluviranomainen ilmoittaa maanomistajalle suoritettavista hoitotoimenpiteistä kirjallisesti vähintään kaksi viikkoa ennen niiden suorittamista.

### KORVAUS

Korvauksesta on sovittu maanomistajan kanssa 10.12.2009 päivätyllä sopimuksella. Korvaus maksetaan korottomana yhdessä erässä sen jälkeen kun luonnonsuojelualueen perustamispäätös on saanut lainvoiman. Korvaus on verovapaata tuloa (tuloverolaki 80 §).

### PERUSTELUT

Alueen on edustava ja monimuotoinen metsäluonnon suojelukohde. Alueen suojelu on tarpeen luonnon monimuotoisuuden säilyttämiseksi. Päätöksellä toteutetaan Etelä-Suomen metsien monimuotoisuusohjelman (METSO) suojelutavoitteita.

**SOVELLETUT LAINKOHDAT**

Luonnonsuojelulain 10 § 2 mom., 21 § 2 mom. 24 §

**LUONNONSUOJELUALUEEN MERKITSEMINEN MAASTOON JA KIINTEISTÖ-REKISTERIIN**

Tästä päätöksestä tehdään merkintä kiinteistörekisteriin. Etelä-Savon ympäristökeskus merkitsee luonnonsuojelualan maastoon.

**MUUTOKSENHAKU** Tähän päätökseen tyytymätön saa hakea siihen muutosta valittamalla hallinto-oikeuteen. Valitusosoitus on liitteenä.

Osastopäällikkö



Pirjo Hiltunen

Metsätalousinsinööri

Markku Heikkinen

**LIITTEET**

Kartta luonnonsuojelualueeksi perustettavasta alueesta  
Valitusosoitus

**LISÄTIETOJA PÄÄTÖKSESTÄ**

Lisätietoja tästä päätöksestä antaa Markku Heikkinen, puh. 040-578 5247.

**ANNETTU POSTIN KULJETETTAVAKSI: 16.12.2009**

**PÄÄTÖS**

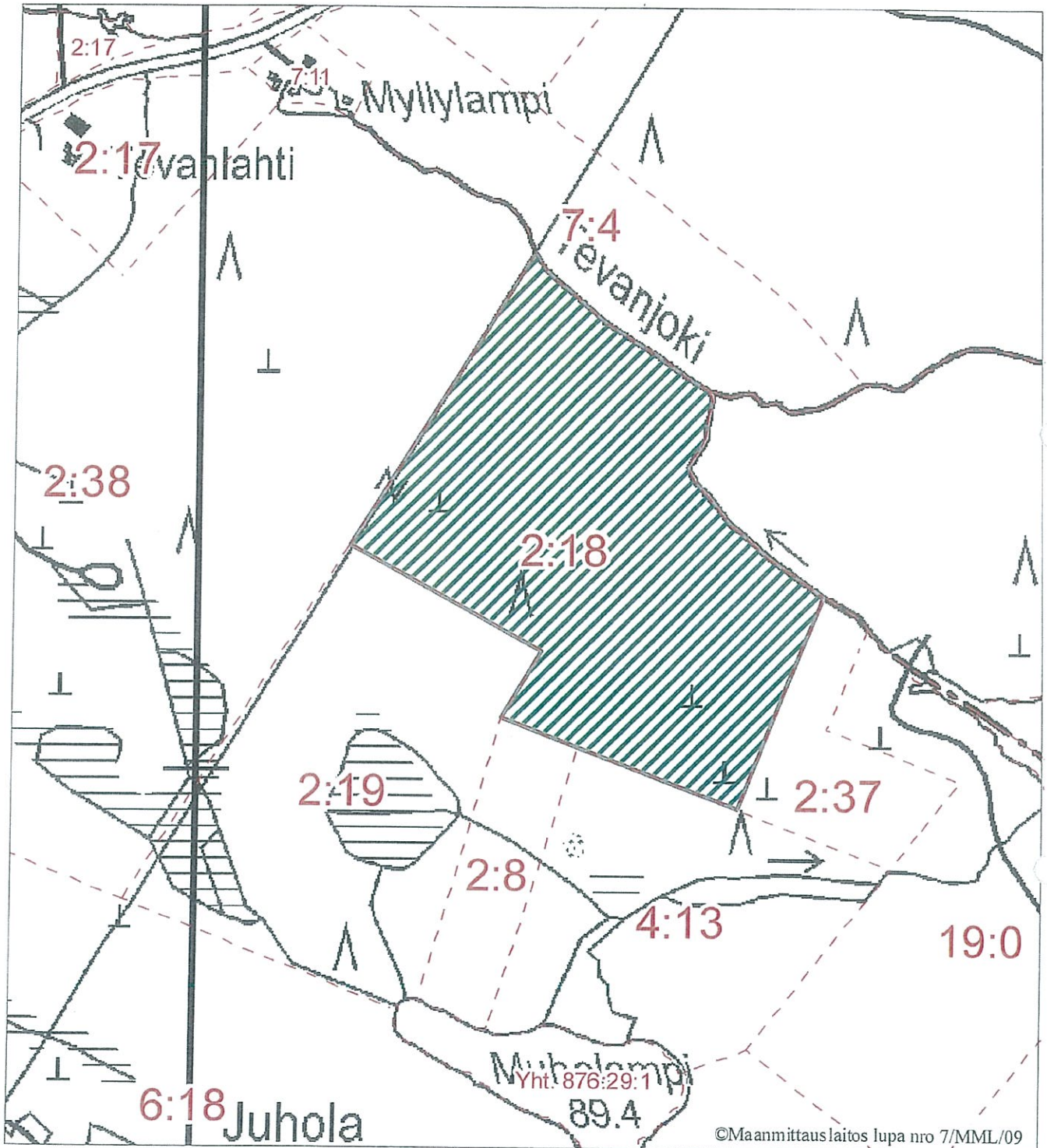
Pentti Liukko, Maurintie 14, 45610 Korja

**TIEDOKSI**

Virkakirjeenä

Ympäristöministeriö  
Savonlinnan kaupunginhallitus  
Savonlinnan kaupungin ympäristölautakunta  
Etelä-Savon maanmittaustoimisto  
Etelä-Savon maakuntaliitto  
Metsäkeskus Etelä-Savo, Mikkelä  
Metsähallitus, Mikkelä  
Etelä-Savon luonnonsuojelupiiri  
Etelä-Savon verotoimisto, Mikkelä

RAUHOITUSPÄÄTÖSKARTTA  
YSA205370 Laurilan luonnonsuojelualue



©Maanmittauslaitos lupa nro 7/MML/09

Savonlinna (740)  
Varparanta (551)  
RN:o 2:18  
pinta-ala noin 11,57

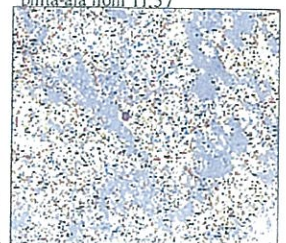
Tämä kartta liittyy Etelä-Savon  
ympäristökeskuksen päätökseen  
nro ESA-2009-L-608-257  
Mikkelissä 16.12.2009

Mittakaava 1:5000

0 50 100 150 200 m



Koordinaatio: YKJ  
Nurkkakoordinaatit: 3589154, 6883188 3591572, 6885263  
Etelä-Savon ympäristökeskus/15.12.2009  
HUOM! Kartan tausta-aineistot ja kiinteistörajat oljeellisia.



**Jäsberg Jani**

---

**Aihe:** VL: Lausuntopyyntö malminetsintälupahakemuksesta, ML2013:0084, Enonkoski C, FinnAust Mining Finland Oy Enonkoski ja Savonlinna

---

**Lähettäjä:** Kokkonen Ari [<mailto:ari.kokkonen@metsa.fi>]

**Lähetetty:** 10. syyskuuta 2015 10:15

**Vastaanottaja:** KaivosAsiat

**Kopio:** Huttunen Katriina; [hannu.riekkinen@samiedu.fi](mailto:hannu.riekkinen@samiedu.fi)

**Aihe:** Lausuntopyyntö malminetsintälupahakemuksesta, ML2013:0084, Enonkoski C, FinnAust Mining Finland Oy Enonkoski ja Savonlinna

Hei

Tila 740-551-14-33 on Metsähallituksen omistuksessa, mutta Savonlinnan ammatti- ja aikuisopiston hallinnassa. Alla oppilaitoksen vastaus lausuntopyyntöön.

Oppilaitoksen yhteyshenkilö vahinko- ym. asioissa Hannu Riekinen.

ari kokkonen

---

maankäyttöasiantuntija, metsätalous

ARI KOKKONEN

Metsähallitus

Urheilukatu 3 A 81700 Lieksa

0400 175919, 0205 64 5718

[metsa.fi](http://metsa.fi)

---

Edelläkävijä vihreillä markkinoilla

---

**Lähettäjä:** Riekinen Hannu [<mailto:hannu.riekkinen@samiedu.fi>]

**Lähetetty:** 9. syyskuuta 2015 16:03

**Vastaanottaja:** Huttunen Katriina

**Kopio:** Kokkonen Ari

**Aihe:** VS: lausuntopyyntö

Hei!

Käsittelimme asian tänään Metsätiimin kokouksessa ja totesimme, että Savonlinnan ammatti- ja aikuisopistolla ei ole mitään suunniteltuja malminetsintätoimenpiteitä vastaan.

Hannu Riekinen

havaintometsän hoitaja

---

**Lähettäjä:** Huttunen Katriina <[katriina.huttunen@metsa.fi](mailto:katriina.huttunen@metsa.fi)>

**Lähetetty:** 4. syyskuuta 2015 14:04

**Vastaanottaja:** Riekinen Hannu

**Kopio:** Kokkonen Ari

**Aihe:** lausuntopyyntö

Hei!

Onko oppilaitoksella jotain lausuttavaa tämän asian suhteen? Pyydän lähettämään vastauksen Ari Kokkoselle (ja minulle) 21.9. mennessä!



terveisin  
Katriina

Maankäyttöasiantuntija, metsätalous  
KATRIINA HUTTUNEN  
Metsähallitus  
Akselinkatu 8, 57130 Savonlinna  
puh +358 205 64 5561, kännykkänumero +358 40 358 0558  
metsa.fi

---

Rikkautta luonnossa ja luonnosta

Jäsberg Jani

---

**Aihe:** VL: Malminetsintälupa ML2013:0084

SAAPUNUT

16. 09. 2015

---

**Lähettäjä:** Olli Loikkanen [<mailto:olli.loikkanen@suursaimaa.com>]

**Lähetetty:** 16. syyskuuta 2015 16:08

**Vastaanottaja:** KaivosAsiat

**Aihe:** Malminetsintälupa ML2013:0084

Muistutus malminetsintälupahakemukseen: tunnus ML2013:0084

FinnAust Mining Finland Oy hakee malminetsintälupaa Savonlinnan ja Enonkosken alueelle.

Omistan useamman tilan alueella, johon lupaa haetaan.

Ainakin tilat 740-551-6-24, 740-551-6-6-2, 740-507-1-25, 740-507-4-8 ehkä hieman tilasta 740-507-8-31 kuuluvat alueeseen.

Toivon, että luvansaaja ottaa yhteyttä minuun, ennen kuin aloittaa töitä maastossa.

terveisin

Olli Loikkanen, Juvolantie 1946 57310 Savonlinna puh 050 3317788

ps. Edellinen malminetsijäyhtiö toimi omavaltaisesti ja epäkorrektisti maillani.