

KUULUTUS

Turvallisuus- ja kemikaalivirasto (Tukes) kuuluttaa kaivoslain (10.6.2011/621) 40 §:n nojalla

Malminetsintälupahakemuksen

Hakija: FinnAust Mining Finland Oy
Lupatunnus: ML2013:0084
Alueen sijainti ja koko: Savonlinna ja Enonkoski; 1849,44 ha

Kuvaus hakemuksen mukaisesta toiminnasta

Hakijan tarkoituksena on tehdä malminetsintäalueella yksityiskohtaisempia geofysikaalisia mittauksia ja kallioperäkäyrausta. Hakija on suorittanut alueella geofysikaalisen lentomittauksen vuonna 2012. Lupa-alueen vieressä on vanha Laukunkankaan kaivos ja alueelta tunnetaan useita nikkeli-kupari-koboltti – esiintymiä. Alueelta on mahdollista löytää vielä tuntemattomia mineraaliesiintymiä.

Alue sijaitsee liitekarttojen osoittamalla paikalla Savonlinnan kaupungin ja Enonkosken kunnan alueella.

Mielipiteet ja muistutukset

Mielipiteet ja muistutukset voi lähettää 23.9.2015 mennessä lupatunnus **ML2013:0084** mainiten Tukeisiin, osoitteeseen Valtakatu 2, 96100 Rovaniemi tai sähköisesti doc- tai rtf-tiedostona osoitteeseen kaivosasiat@tukes.fi

Hakemuksen nähtävilläolo

Hakemusasiakirjat ovat nähtävänä Savonlinnan kaupungin virastotalossa (Olavinkatu 27), Enonkosken kunnan virastotalossa (Enonkoskentie 3T), Tukesin Rovaniemen toimipaikassa (Valtakatu 2, Rovaniemi) ja Tukesin internetsivuilla (www.tukes.fi/lupahakemuskuulutukset).

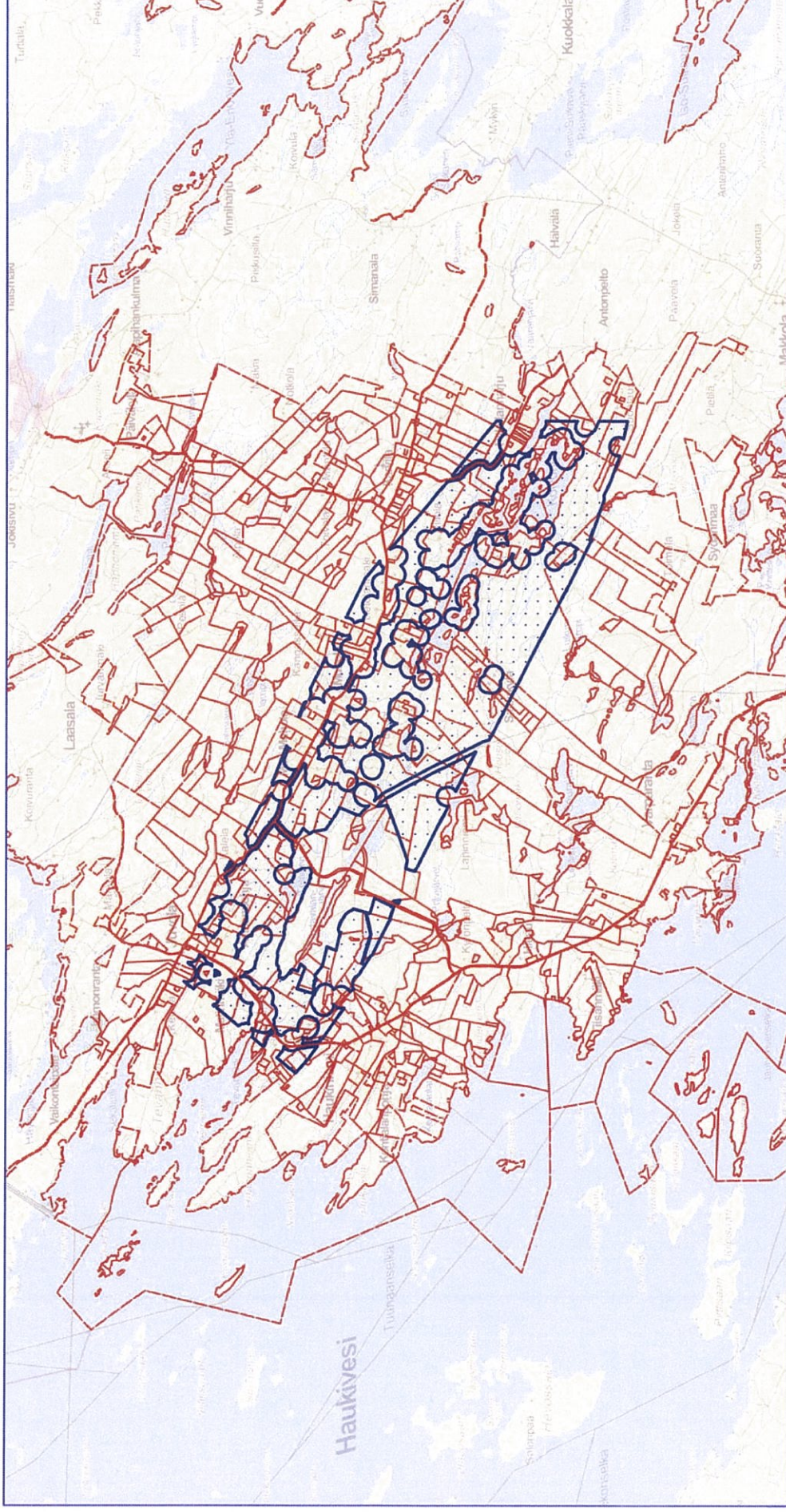
Lisätietoja Jani Jäsberg, puh. 029 5052 069, jani.jasberg@tukes.fi tai kaivosasiat@tukes.fi

Kuulutettu 24.8.2015

Pidetään nähtävänä 23.9.2015 asti.

Kartta malminetsintälupa-alueesta (mittakaava ohjeellinen)

Liite 1a



Mittakaava 1: 100 000

 Malminetsintälupa-alue

FinnAust Mining Finland Oy
Enonkoski C
ML2013:0084

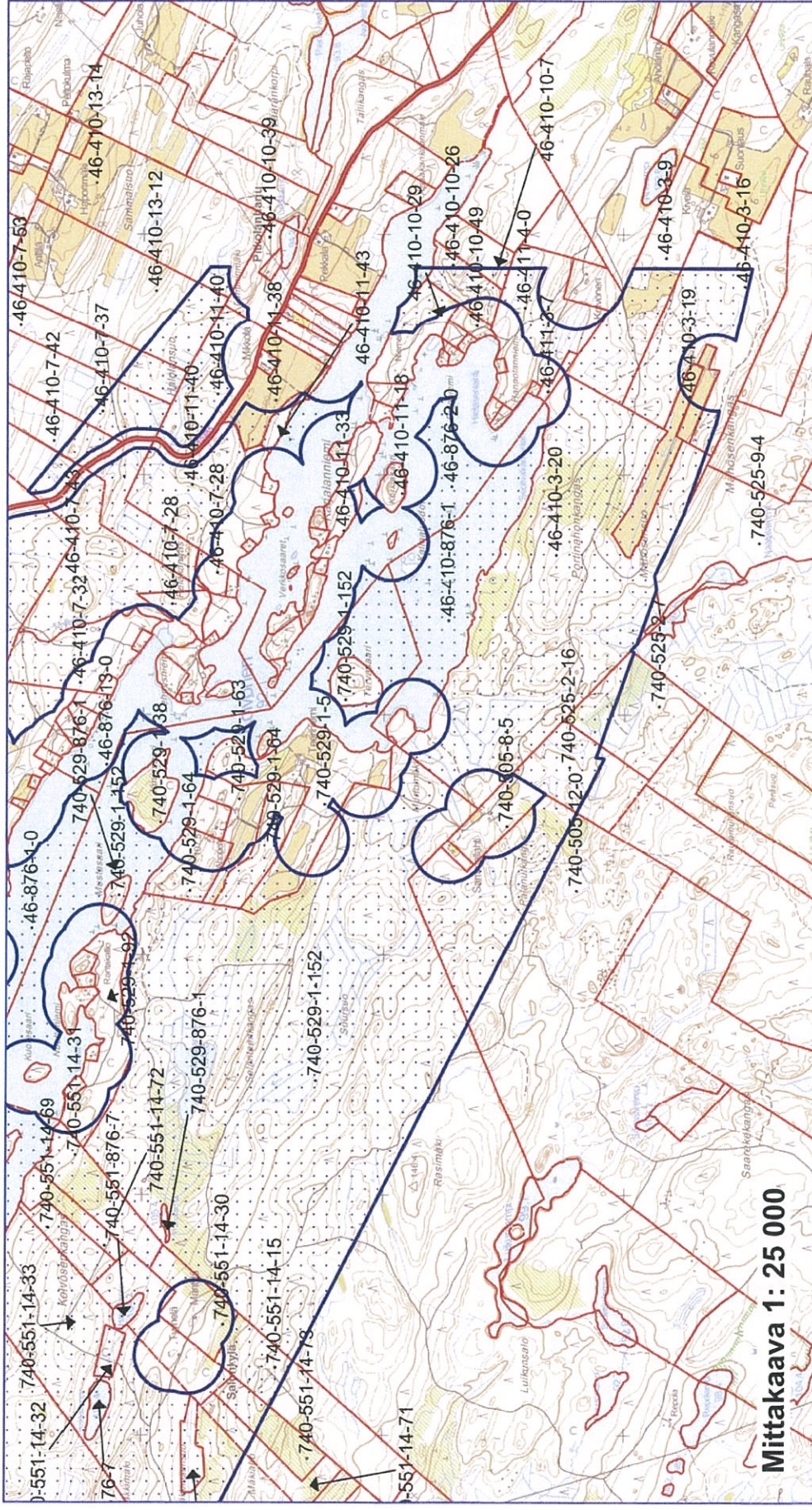
©Maanmittauslaitos
18/MMML/14

Aineiston kopiointi ilman Maanmittauslaitoksen lupaa kielletty

tukes
Turvallisuus- ja kemikaalivirasto

Kartta malminetsintälupa-alueesta (mittakaava ohjeellinen)

Liite 1b



Mittakaava 1 : 25 000

FinnAust Mining Finland Oy
Enonkoski C
ML2013:0084

©Maanmittauslaitos
18/AMML/14

Aineiston kopiointi ilman Maanmittauslaitoksen lupaa kielletty

tukes
Turvallisuus- ja kemikaalivirasto

Kartta malmineitsintälupa-alueesta (mittakaava ohjeellinen)

Liite 1c



FinnAust Mining Finland Oy
Enonkoski C
ML2013:0084

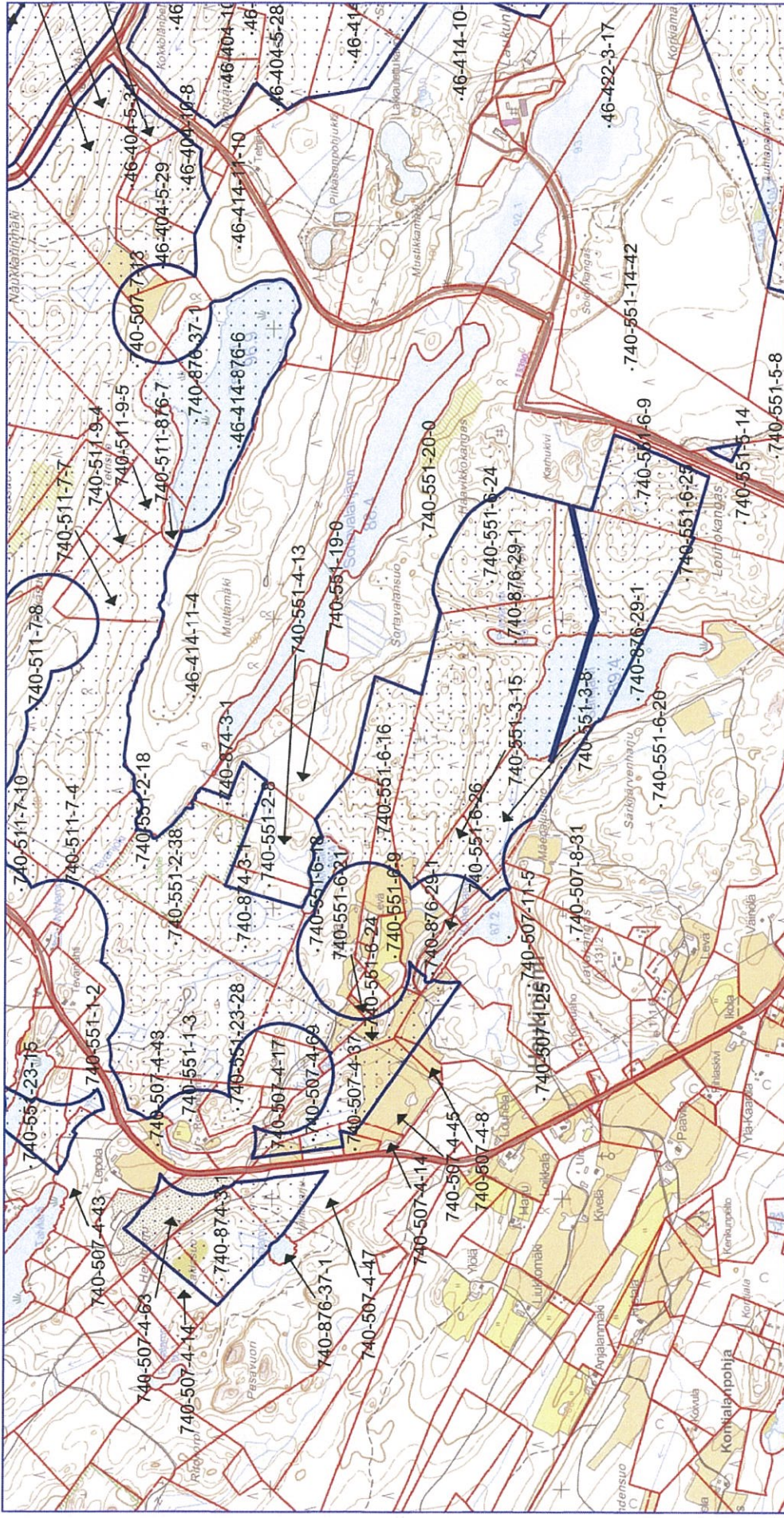
©Maanmittauslaitos
18/MM/14

Aineiston kopiointi ilman Maanmittauslaitoksen lupaa kielletty

tukes
Turvallisuus- ja kemikaalivirasto

Kartta malminetsintälupa-alueesta (mittakaava ohjeellinen)

Liite 1e



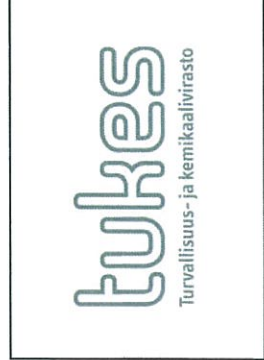
Mittakaava 1: 20 000

 Malminetsintälupa-alue

FinnAust Mining Finland Oy
Enonkoski C
ML2013:0084

©Maanmittauslaitos
18/MML/14

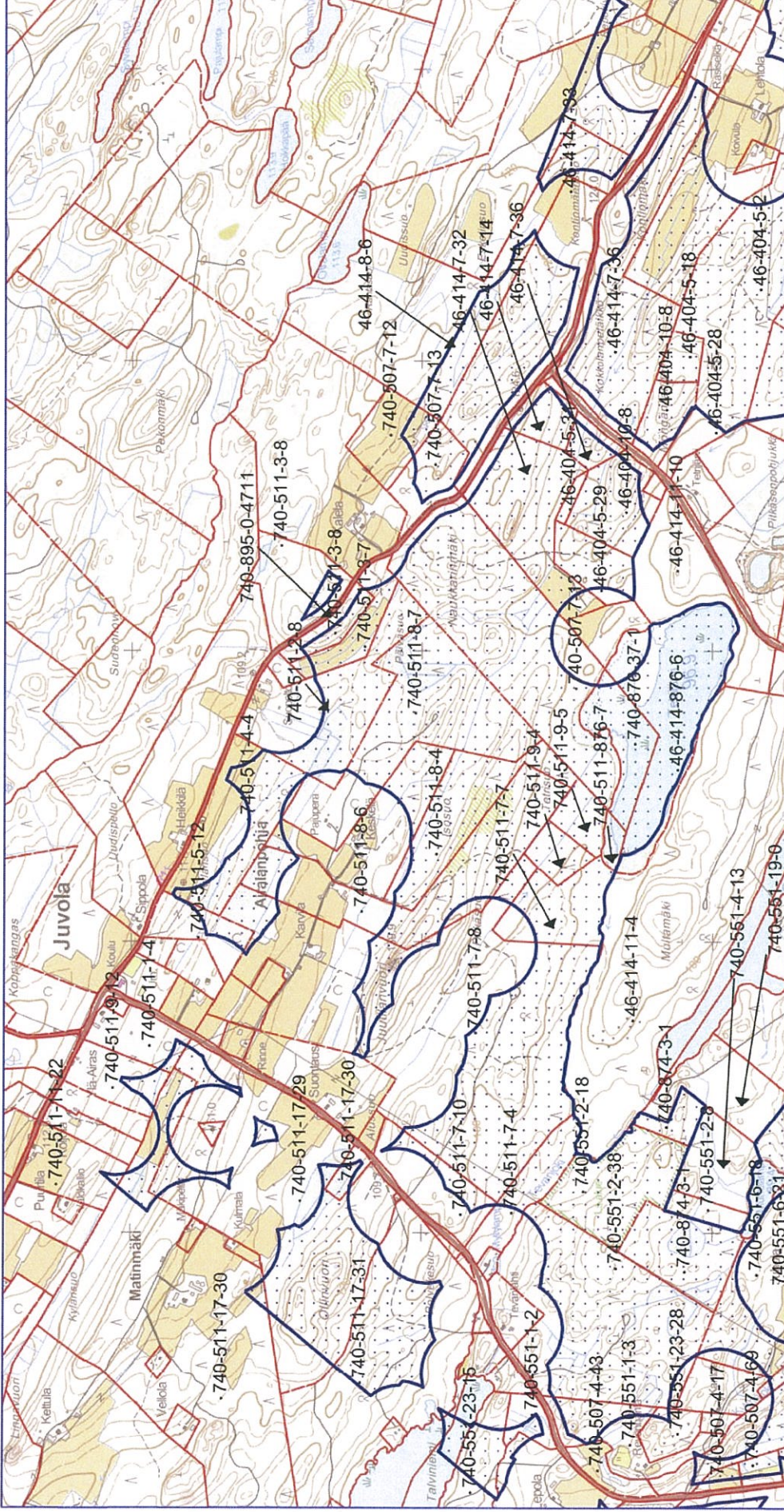
Aineiston kopiointi ilman Maanmittauslaitoksen lupaa kielletty



Kartta malminetsintälupa-alueesta

(mittakaava ohjeellinen)

Liite 1f



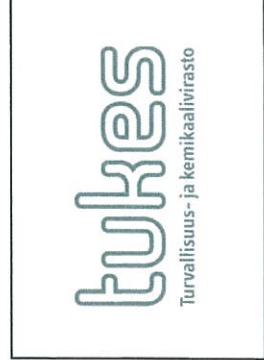
Mittakaava 1: 20 000

Malminetsintälupa-alue

FinnAust Mining Finland Oy
Enonkoski C
ML2013:0084

©Maanmittauslaitos
 18/MML/14

Aineiston kopiointi ilman Maanmittauslaitoksen lupaa kielletty



MALMINETSINTÄ- LUPAHAKEMUS

SAAPUNUT

06. 08. 2015

ML2013:0084

tukes
Turvallisuus- ja kemikaalivirasto

HUOM!

Ennen lomakkeen täyttämistä, tutustu erilliseen liitteeseen: [Huomioitavat lain ja asetuksen kohdat](#) (klikkaa linkkiä).

Uusi malminetsintälupahakemus

Jatkoaikahakemus
(valtaus, malminetsintälupa)

Liittyvä lupatunnus

1. Tiedot hakijasta ja tämän edellytyksistä haettavaan toimintaan

1.1 Hakija (ei sivuliike)

FinnAust Mining Finland Oy

1.2 Yhteystiedot (osoite ja puhelinnumero)

FinnAust Mining Finland Oy
PL 147
00121 Helsinki
c/o World Trade Center
Aleksanterinkatu 17
00100 Helsinki
Thomas Levin
Puh: +358 40 504 8045

1.3 Kotipaikka

Helsinki

1.4 Sähköposti

tlevin@finnaustmining.com,
mathias.forss@geopool.fi

Hakijan edustaja:
Ab Scandinavian GeoPool Ltd
mathias.forss@geopool.fi
Puh: 1) +358 (0) 50 591 3976
Puh: 2) +46 (0) 70 591 3998

1.5 Y-tunnus

2352776-1

1.6 Virkatodistus (liitteenä)

1.7 Kaupparekisteriote (liitteenä)

1.8 Malminetsinnän rahoitus esitettyyn toimintaan

Australialainen kaivosyhtiö Western Areas Ltd (WSA) rahoittaa FinnAustin malminetsintää. Suomalainen malminetsintäyhtiö Magnus Minerals Oy on Western Areasin lisäksi toinen merkittävä FinnAustin osakkeenomistaja. Rahoitus mahdollistaa mm. syväkairausta ja lentogeofysiikkaa.

FinnAust Miningin tavoitteena on listautuminen sekä Lontoon että Helsingin pörssiin.

1.9 Henkilöstö ja sen asiantuntemus

- FinnAust Mining Management Oy (FAM):

Urpo Kuronen, FAM, CEO (Geologi, 33 v. kokemus)
Dan Lougher, FAM, Non Executive Chairman, (WSA, Managing Director and CEO, Mining Engineer, yli 30 v. kokemus)
Graham Marshall, FAM, Non Executive Director (WSA, General Manager – Commercial, 26 v. kokemus)
Thomas Levin, Regional Geologist, (Geologi, 9 v. kokemus)
Kristen Backlund, Supervising Geologist, (Geologi, 9 v. kokemus)
Jasse Riekkinen, Technical Assistant (3 v. kokemus)
Jani Riekkinen, Field Assistant (2 v. kokemus)
Jonne Riekkinen, Field Assistant (2 v. kokemus)

- Western Areas Ltd:n (WSA) henkilöstö, mm. Robert Barwick (Overseas Exploration Manager, geologi, 28 v. kokemus), Charles Wilkinson (General Manager - Exploration, geologi, 20 v. kokemus) sekä muu WSA:n henkilöstö ovat alusta alkaen olleet mukana FinnAustin toiminnassa.

- Magnus Minerals Oy:n henkilöstö.

- Scandinavian GeoPool Ltd (geologinen konsultointi, lupahakemukset yms.). Tämän lisäksi käytetään alihankkijoita tarpeen mukaan, esim. Astrock Oy, Aegos Oy (geofysikaalinen työ) ja Suomen Malmi Oy (syväkairaukset).

2. Alue, sen sijainti ja sen käyttöä mahdollisesti koskevat rajoitukset

2.1 Hakijan ehdotus nimeksi

Enonkoski C

2.2 Hakemusalueen pinta-ala ja sijainti

Etelä-Savon maakunta
Savonlinnan ja Enonkosken
kunnat
Pinta-ala: 1849,44 ha

2.3 Kaavoitustilanne

Savonlinna: Alueella ei ole asemakaavaa. Voimassa oleva Haukiveden-Haapaveden osayleiskaava löytyy täältä:
<https://di.dropboxusercontent.com/u/29075731/HAUKIVEDEN-HAAPAVEDEN%20OSAYLEISKAAVA%202001.pdf>

Enonkosken kunta: Hakemuksessa mainitulla alueella sijaitsee kylämaista asutusta ja loma-asutusta jonkin verran. Lisäksi alueella sijaitsee Outokumpu Oy:n vanha Laukunkankaan kaivosalue, tällä hetkellä alueella toimii linja-autojen purkaamo J.V. Bussi-Group Oy.

Kyseisellä alueella ei ole voimassa olevaa asemakaavaa tai ranta-asemakaavaa. Kyseisellä alueella ei myöskään ole käsitellyssä tai kesken kaavoitushankkeita. Alueelle suunniteltu Laukunkankaan tuulipuisto-kaava ei mennyt lävitse Enonkosken kunnanvaltuustossa vuonna 2014. Päätöksestä ei myöskään ole valitettu.

Lomake jatkuu seuraavalla sivulla >>

2.4 Luonnonsuojelutilanne

Laurilan luonnonsuojelualue (YSA205370) sijitsee malminetsintäalueella.

Malminetsintäalueella ei ole Natura 2000 alueita. Hevonniemen (FI0500171) ja Linnansaaren (FI0500002) Natura 2000 alueet sijaitsevat malminetsintäalueen länsi- ja eteläpuolella. Ruhvanansuo (FI0500052) ja Sulkavanniemen laidun ja niitty (FI0500230) nimiset Natura 2000 alueet sijaitsevat malminetsintäalueen itäpuolella ja Joutenvesi-Pyyvesi (FI0500031) Natura 2000 alue sijaitsee malminetsintäalueen pohjoispuolella. Etäisyys natura alueihin on yli 2km malminetsintähakemusalueesta.

2.5 Muun lainsäädännön rajoitukset

Ei rajoituksia

2.6 Arvio alueella olevista kaivosmineraaleista ja selvitys, mihin arvio perustuu

Alueella oletetaan olevan nikkeliä, kuparia, kobolttia ja molybdeenia.

FinnAust Mining Southern Oy:n tekemät geologiset tutkimukset ja uusintatulkinnat alueen geofysiikkadatasta ja historialliset tutkimukset ja syväkairaukset osoittavat, että malminetsintäalueelta löytyy mafisiin - ultramafisiin intrusioihin liittyviä mineralisaatioita. Alueelta tunnetaan jo lukuisia Ni-Cu-Co mineralisaatioita, esim. Muhola, Kolvosenjärvi ja Salakkalahden Ni-Cu-Co esiintymät, jotka liittyvät samaan geologiseen ympäristöön kuin Enonkosken (Laukunkangas) ja Hälvälän vanhat Ni-Cu-Co kaivokset. Malminetsintäalueella sijaitsee myös Varparannan Mo-esiintymä, jonka Cu-potentiaali on FinnAustin arvion mukaan vielä heikosti selvitetty. FinnAustin vuonna 2012 suorittamat ZTEM lentomittaukset malminetsintäalueella antavat erittäin hyvän lähtökohdan jatkotutkimuksille (geofysikaaliset maastomittaukset, timanttikairaus). Tunnetut esiintymät ja Ni-Cu-Co-Mo malmiviitteet sijoittuvat samaan NW-SE Ni-Cu-kriittiseen vyöhykkeeseen, joka ulottuu Laukunkankaan luoteispuolelta Makkolan ja Hälvälän kautta kohti valtakunnan rajaa. Lisäksi alueelta löytyy runsaasti kansannäytteinä tulleita nikkeli-kupari-koboltti malmiviitteitä.

Malminetsintäalueen malmipotentiali on FinnAustin arvion mukaan kokonaisuudessaan vielä heikosti selvitetty. Olemassa olevan geologisen tiedon, tunnettujen malmiviitteiden sekä tehtyjen tutkimusten perusteella, alueella on hyvät mahdollisuudet löytää uusia Ni-Cu-Co (-Mo) esiintymiä.

3. Malminetsintäalueeseen liittyvät asianosaiset ja heidän tietonsa



3.1 Malminetsintä lupahakemus alueeseen liittyvien asianosaisten ja maanomistajien osalta pyynnöstä toimitetaan erilliset liitteet (Excel-tiedostot). Tiedostoista käy ilmi asianomaisen nimi, osoite, tilarekisterinumero, yksittäisen tilan rajat sekä pinta-ala.

3.2 Muut kuin yksityiset asianosaiset (alueeseen liittyvät elinkeinot ja yhteiset alueet)

Savonlinnan kaupunki: Olavinkatu 27, 57130 Savonlinna
Enonkosken kunta: Enonkoskentie 3T, 58175 Enonkoski
Etelä-Savon ELY-keskus: PL 164, 50101 Mikkeli

Alueella on seuraavat yhteiset alueet:

046-410-876-1, Järvenpään osakaskunta
046-414-876-6, Pyyveden osakaskunta
046-422-876-3, Kyrönpellon osakaskunta
046-876-1-0, Muholan osakaskunta
046-876-13-0, Karvilan osakaskunta
046-876-2-0, Kolvosenpään osakaskunta
740-511-876-7, Juvolan osakaskunta
740-529-876-1, Niitylahden osakaskunta
740-551-876-7, Kuopala 14 osakaskunta
740-876-29-1, Kyrönpellon osakaskunta
740-876-37-1, Haukiniemen osakaskunta
740-551-876-2, Varparanta 15
740-874-3-1 Liukkomäen yhteismetsä

Liitteenä Excel-lista maanomistajista. Yhteisten alueiden kohdalla on pyritty selvittämään yhteyshenkilöä.

4. Selvitys toimintaa koskevista suunnitelmista

4.1 Tutkimusmenetelmät, -välineet ja aikataulu

Tutkimussuunnitelman mukaan tutkimukset suoritetaan vuosina 2015-2018. Ensimmäisessä tutkimusvaiheessa selvitetään ja tarkennetaan timanttikairauskohteita esim. geofysikaalisten maastomittausten avulla ja toisessa vaiheessa suoritetaan timanttikairaus. Tutkimussuunnitelma:

Vuosi 1-2: Vanhan datan hankkiminen ja uusintatulkinta (osa alueen vanhasta datasta on jo hankittu). Uudet geofysikaaliset maastomittaukset: TEM ja/tai Slingram maastomittauksia ja tarvittaessa myös uusia magneettisia ja gravimetrisiä maastomittauksia. Yksityiskohtainen geologinen kartoitustyö ja näytteenotto suoritetaan geofysiikkadatan perusteella. Tarkat kartoitusalueet määrättyvät geofysikaalisten mittaustulosten perusteella. Kaikki pintanäytteet analysoidaan Niton XL2 GOLD XRF-analysaattorilla. Malminetsintäalueen vanhat kairasydämet tutkitaan myös tarpeen mukaan uudestaan Niton XRF laitteella.

Vuosi 3-4: Poka- ja/tai timanttikairaus: Tämänhetkisten tietojen perusteella on hyvin vaikeaa arvioida ensimmäisen kairausvaiheen kairauskohteiden tarkan määrän, mutta alustavan arvion mukaan kohteita tulee olemaan 2-3 ja jokaisessa kohteessa kairataan arviolta 3-5 timanttireikä. Tarkat kairauspaikat ja reikämäärä määrättyvät täysin maastomittaus- ja kartoitustuloksien perusteella. Seuraavan kairausvaiheen reikämäärä ja -paikat määrättyvät taas ensimmäisen kairausvaiheen tuloksista. Syväreitit mitataan tarpeen mukaan Digi Atlantis EM kalustolla. Kaikki kairasydämet analysoidaan systemaattisesti (10-20 cm mittausväli) Niton XRF analysaattorilla, mag. susk. mittarilla (mittausväli 1 m) ja osa näytteistä analysoidaan laboratoriossa.

Tutkimusvälineet:

- Ajoneuvot: Auto, maastoauto, mönkijä, lumikelkka, traktori ja tarpeen mukaan vene.
- Geofysikaaliset mittauslaitteet; TEM-, Slingram- ja painovoima mittauskalusto (urakoitsijana SMOY, Ageos Oy tai Terratec Geoservices), mahdollisesti GEM Systems magnetometri (FinnAust),
- Reikämittauskalusto (Digi Atlantis EM mittauksia, Astrock Oy ja Ageos Oy).
- Niton XL2 GOLD kannettava XRF analysaattori.
- Kenttäyöntekijöiden välineet, mm. vasara, kuokka, lapio.
- Mahdollisesti helikopteri tai lentokone; EM lentomittauksia ja/tai täydentäviä ZTEM lentomittauksia.
- Timantti- ja/tai Poka kairauskoneita (urakoitsija ei ole vielä tiedossa).

4.2 Kaivannaisjätteen jätehuoltosuunnitelma

Alueen moreenipeite koostuu hiekasta, sorasta, moreenista ja soista. Maanpeite on pääosin 0-30 m paksu. Alueella ei ole tällä hetkellä suunnitelmissa tehdä tutkimusojia, joten isoja maansiirtoja ei ole tiedossa.

Kairauksissa pieni määrä (< 1 kuutiometri) moreeni- ja kallioainesta kerääntyy maanpinnalla kairauspaikalla. Hakija näkee ettei tämä aiheuta ongelmia luontoon, koska määrä on niin pieni. Jos kairauksia suoritetaan luonnon kannalta erityisen herkällä paikalla (esim. talvella järven jäältä), käytetään suljettua kairausvesikiertoa ja hieno kiviaines kuljetetaan pois kairauspaikalta.

5. Toiminnan ympäristö- ja muut vaikutukset

5.1 Vaikutukset ympäristön- ja luonnonsuojeluun, vesistöihin, pohjaveteen, ihmiseen ja maa- tai kallioperään

Suunniteltu malminetsintätyö ei aiheuta haittaa alueen luonnonarvoille. Näytteenottopaikat (kairauspaikat) ilmoitetaan kartalla ennen työn aloittamista paikalliselle ELY-keskukselle, jolloin vielä varmistetaan, ettei ko. paikalla tai sen välittömässä läheisyydessä ole suojeltuja eläin- tai kasvilajeja. Suunniteltu malminetsintä ei aiheuta merkittävää vahinkoa maa- tai kallioperään. Kairakoneen käyttämät maastoreitit sekä kairausveden ottopaikat suunnitellaan yhteistyössä maanomistajien kanssa, ja pyrkimyksenä on aina käyttää jo olemassa olevia metsäuria liikkumiseen. Malminetsinnällä ei ole vaikutuksia vesistöihin tai pohjaveteen (kts kohta 4.2). Suunniteltu malminetsintä ei aiheuta sellaista melua tai muuta häiriötä että se häiritsee ihmisiä. Malminetsintäalueen läheisyydessä olevat talot otetaan huomioon ja pihapiirissä ei suoriteta tutkimustöitä ilman maanomistajan suostumusta.

Himmaalan luonnonsuojelualueeseen (YSA205802) ja Toimelan rauhoitusalueeseen (MRA206392) kiinnitetään malminetsintätyössä erityistä huomiota.

Laurilan luonnonsuojelualueeseen (YSA205370) kiinnitetään malminetsintätyössä erityistä huomiota. Jos luonnonsuojelualueelle kohdistu maastotutkimuksia joiden toiminta on kielletty perustamispäätöksessä (ESA-2009-L-608-257) kohdassa: I Yleiset rajoitukset. Tullaan hakeemaan poikkeuslupaa Etelä-Savon ELY-keskukselta.

6. Ilmoitus malminetsintäalueelle rakennettavista väliaikaisista rakennelmista



6.1 Hakija ei aio rakentaa malminetsintäalueelle väliaikaisia rakennelmia

6.2 Työstä vastaa

6.3 Rakennelmien tiedot ja sijainti

(liite-tiedosto)

6.4 Käyttötarkoitus ja käytön kesto

7. Kaivoslain edellyttämien liitteiden, aineistojen ja selvitysten tarkastuslista

- 7.1 Virkatodistus liitteenä
- 7.2 Kaupparekisteriote liitteenä
- 7.3 Sähköiset paikkatietotiedostot
- 7.3.1 Malminetsintäalue (koko alueen rajat), josta esteet on rajattu pois (kts.liite 1) (MapInfo-tiedosto ETRS-TM35FIN)
- 7.3.2 Yleispiirteinen kartta, joka osoittaa hakemuksen kohteena olevan alueen sijainnin (Pdf-tiedosto ETRS-TM35FIN)
- 7.3.3 Malminetsintäaluetta leikkaavat tilarajat omana tiedostona (ei rajanaapureita) (MapInfo-tiedosto ETRS-TM35FIN)
- 7.3.4 Malminetsintäalueen maanomistajat
(Excel-tiedosto, joka toimitetaan vasta viranomaisen pyynnöstä ennen hakemuksen kuuluttamista.
Malli: <http://www.tukes.fi/fi/Toimialat/Kaivokset/Malminetsintaluvat-ja-jatkoajat/Malminetsintalupa/>)
- 7.4 Selvitys kunnalta hakemuksen kohteena olevasta alueesta ja sen kaavoitustilanteesta, alueen käyttöä koskevista rajoituksista sekä niistä, joiden etua, oikeutta tai velvollisuutta asia saattaa koskea (asianosainen).
(Selvitys voidaan toimittaa myöhemmin, mutta ennen kuin hakemus kuulutetaan)
- 7.5 Kaivannaisjätteen jätehuoltosuunnitelma liitteenä
- 7.6 Kaivannaisjätehuoltosuunnitelma on tehty ympäristönsuojelulain nojalla
- 7.7 Viranomaisen todistukset, rekisteriotteet ja vastaavat asiakirjat, joilla varmennetaan hakemuksessa esitettyjen tietojen sekä säädettyjen vaatimusten huomioon ottaminen
- 7.8 Selvitys rakennelmista malminetsintäalueella ja niiden sijainti liitteenä tai ilmoitus ettei niitä ole
- 7.9 Liitteenä luonnonsuojelulain 65 §:ssä tarkoitetusta arvioinnista ja ympäristövaikutusten arviointimenettelystä annetun lain (468/1994) mukainen ympäristövaikutusten arviointiselostus tai Natura-arvio.
- 7.9.1 Liitteenä tarkka tutkimussuunnitelma suojelualueelta, joka sisältää kulku-urat ja yksityiskohtaiset tutkimuskohteet paikkatiedostoina (Tab-tiedosto ETRS-TM35FIN)
- 7.9.2 Tiivistelmä Natura-arviosta ja sen liitteissä esitetyistä tiedoista kuulutusta varten (vain julkiset tiedot)*
- 7.10 Tiivistelmä hakemuksessa ja sen liitteissä esitetyistä tiedoista kuulutusta varten*
- 7.10.1 Tätä malminetsintäluvhakemusta voidaan käyttää kuulutusasiakirjana, eikä erillistä tiivistelmää hakemuksesta toimiteta
- 7.11 Merkinnät hakemustietojen julkisuudesta*
- 7.12 Hakemukseen liittyy yhteisiä alueita**

*) Luvan hakijan tulee ilmoittaa lupahakemuksen toimittamisen yhteydessä perusteltu käsityksensä siitä, miltä osin lupahakemus tai sen liitteet sisältävät viranomaisten toiminnan julkisuudesta annetun lain (621/1999) tai muun lainsäädännön mukaan salassa pidettäviä tietoja. Hakijan tulee mahdollisuuksien mukaan toimittaa hakemuksen yhteydessä yleisluontoinen yhteenveto 1 momentissa tarkoitetuista hakemuksen tiedoista, joita voidaan esittää yleisölle.

**) Jos kaivoslain 34 §:n mukainen hakemus koskee yhteisalueissa (758/1989) tarkoitettua yhteistä aluetta tai yhteismetsälaissa (109/2003) tarkoitettua yhteismetsää, hakemukseen on liitettävä sellainen selvitys, joka on tarpeen tiedoksiannon toimittamiseksi yhteisen alueen tai yhteismetsän osakaskunnalle. Vna (391/2012)

8. Vakuus malminetsintälupaa varten

8.1 Hakijan ehdotus vakuudeksi hakemuksessa esitetyle toiminnalle ja perustelut

Hakijan ehdotus vakuudeksi on 500 €. Ehdotus perustuu tutkimustöiden määrään ja laatuun.

9. Malminetsintäluvan jälkitoimenpiteet

9.1 Selvitys jälkitoimenpiteistä malminetsintälupa-alueella toiminnan lopettamisen jälkeen

Hakija huolehtii alueen kunnostamisesta ja siistimisestä sekä saattaa alue mahdollisimman luonnonmukaiseen tilaan heti kairautöiden jälkeen. Kairauspaikat osoitetaan punaisiksi maalatuilla puupaaluilla, mahdolliset maahan jätetyt maaputket katkaistaan lähellä maanpintaa ja kairarei'ät tulpataan tarpeen mukaan.

FinnAust korvaa mahdolliset malminetsintätöiden yhteydessä syntyvät puusto- ja maastovahingot täysimääräisesti maanomistajille paikallisen Metsänhoitoyhdistyksen edustajan arvion perusteella.

JATKOAIKAHAKEMUS

(Tämä osa koskee edellisten lisäksi vain valtauksien ja malminetsintälupien jatkoaikahakemuksia)

10. Malminetsintäluvan voimassaolon edellytykset

10.1 Selvitys malminetsinnän tehokkuudesta, tehdyistä toimenpiteistä, tuloksista ja kustannuksista

10.2 Selvitys esiintymän hyödyntämismahdollisuuksista ja jatkotutkimusten tarpeellisuudesta

10.3 Perustelut alueen rajaukselle

11. Lisätietoja

11.1 Lisätietoja malminetsintälupaa varten

12. Lomakkeen lähettäminen

Voit tulostaa ja tallentaa lomakkeen itsellesi ao. painikkeiden avulla.

Lomake lähetetään sähköisesti Tukesiin **Tallenna ja lähetä lomake** -painiketta painamalla; ohjelma pyytää sinua ensin tallentamaan lomakkeen jonka jälkeen sen voi lähettää oman tietokoneesi sähköpostiohjelmalla Tukesiin.

Voit lähettää lomakkeen myös itse suoraan osoitteeseen: kaivosasiat@tukes.fi.

Allekirjoitus _____

Nimenselvennys _____

HUOM!

Muistithan ennen lomakkeen täyttämistä tutustua erilliseen liitteeseen: [Huomioitavat lain ja asetuksen kohdat](#) (klikkaa linkkiä).

Jotta hakemus saa kaivoslain (621/2011) 32 §:n mukaisen etuoikeuden kohteelle, on kaikki kaikkiin kohtiin vastattava ja kaivoslain 34§:n edellyttämällä tavalla, 7 § JA 9 §:n esteet huomioiden. Vastaa kaikkiin kohtiin ja POISTA ESTEET ALUERAJAUKSESTA.

5.8.2015

Jens Rönnqvist
Geologi
M.Mc Geology and Mineralogy
jens.ronnqvist@geopool.fi

SELVITYS KAAVOITUSTILANTEESTA FINNAUST MINING
FINLAND OY:N MALMINETSINTÄ ALUEESTA ENONKOSKEN
KUNNAN OSALTA LIITEKARTAN MUKAISELLA ALUEELLA

Hakemuksessa mainitulla alueella sijaitsee kylämäistä asutusta ja loma-asutusta jonkin verran. Lisäksi alueella sijaitsee Outokumpu Oy:n vanha Laukunkankaan kaivosalue, tällä hetkellä alueella toimii linja-autojen purkaamo J.V.Bussi-Group Oy.

Kyseisellä alueella ei ole voimassa olevaa asemakaavaa tai ranta-ase-
makaavaa. Kyseisellä alueella ei myöskään ole käsittelyssä tai kesken
kaavoitushankkeita. Alueelle suunniteltu Laukunkankaan tuulipuistokaa-
va ei mennyt lävitse Enonkosken kunnanvaltuustossa vuonna 2014.
Päätöksestä ei myöskään ole valitettu.

Alueen maanomistajien ajantasatiedot saatte parhaiten Maanmittaus-
laitokselta, Enonkosken kunnan tietokanta päivitetään kerran vuodessa
eikä näin ollen ole välttämättä maanomistajatietojen osalta ajantasalla.

Keijo Kemppinen
kunnaninsinööri
Enonkoski