

KUULUTUS

Turvallisuus- ja kemikaalivirasto (Tukes) kuuluttaa kaivoslain (10.6.2011/621) 40 §:n nojalla

Malminetsintälupahakemuksen

Hakija: Magnus Minerals Oy
Lupatunnus: ML2013:0088
Alueen sijainti ja koko: Savukoski; Sodankylän kunta; 3679,24ha

Kuvaus hakemuksen mukaisesta toiminnasta

Tehtyjen selvitysten perusteella yhtiö on suunnitellut malminetsintäalueelle tutkimusohjelmaa, joka käsittää mm. lohkare- ja kallioperäkartoitusta, pohjamoreeninäytteenottoa, kallioperäkairauksia sekä -näytteenottoa.

Alue sijaitsee liitekartan osoittamalla paikalla Sodankylän ja Savukosken kuntien alueella. Yhtiö otaksuu alueella olevan kuparia, nikkeliä sekä platinaryhmän metalleja. Arvio perustuu saatavilla olevan geotietoaineiston tulkintaan, yhtiön omiin kenttätarkastuksiin ja ulkopuolisen konsultin arvioon alueen malmipotentialista.

Mielipiteet ja muistutukset

Mielipiteet ja muistutukset voi lähettää 20.1.2014 mennessä lupatunnus **ML2013:0088** mainiten Tukesiin, osoitteeseen Valtakatu 2, 96100 Rovaniemi tai sähköisesti doc- tai rtf-tiedostona osoitteeseen kaivosasiat@tukes.fi

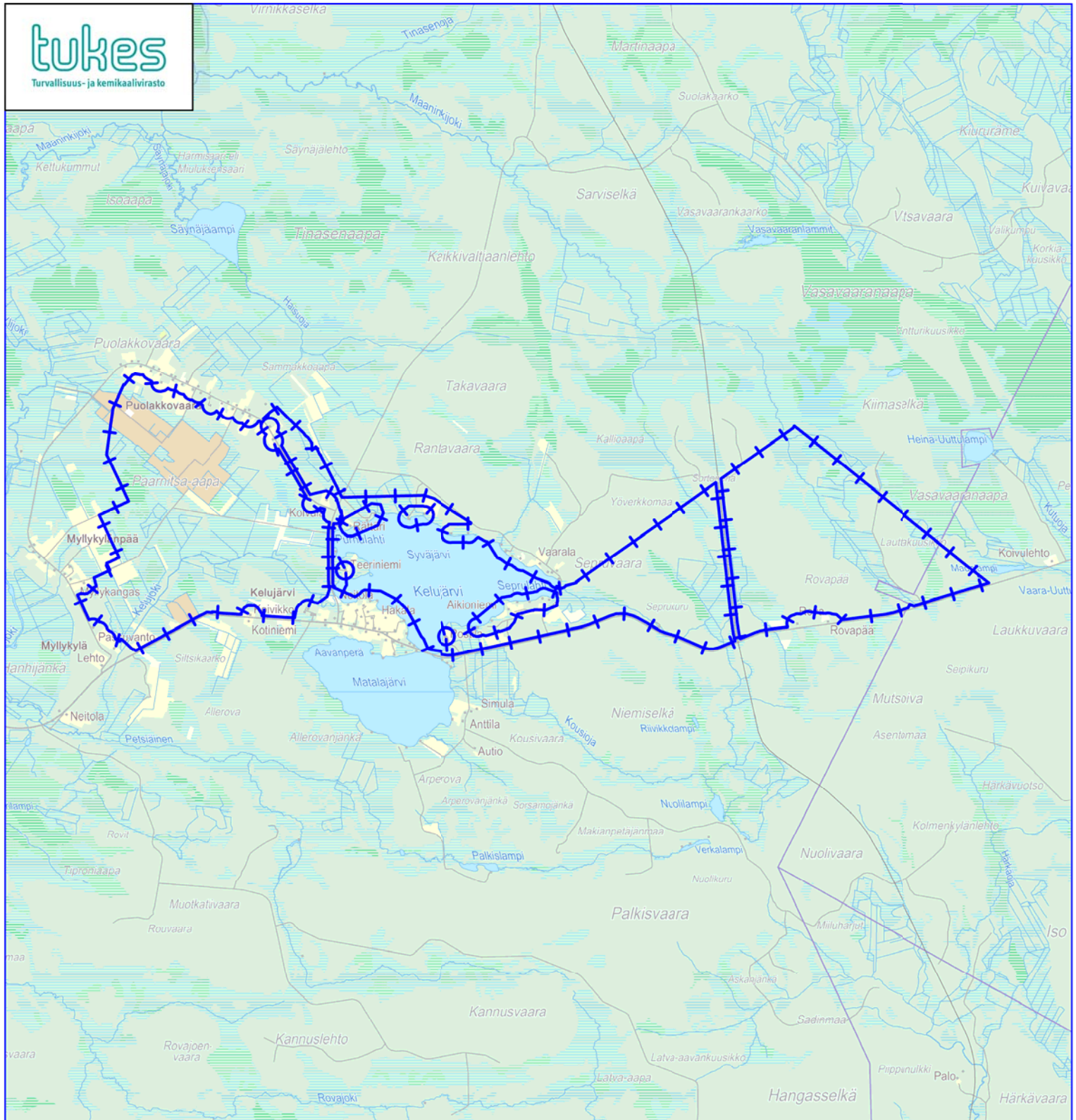
Hakemuksen nähtävilläolo

Hakemusasiakirjat ovat nähtävänä kunnan virastotalossa Savukoski, Kauppakuja 2 A 1; Sodankylän kunta, Jäämerentie 1, Tukesin kirjaamossa (Opastinsilta 12 B, Helsinki) ja Tukesin Rovaniemen toimipaikassa (Valtakatu 2, Rovaniemi) sekä Tukesin internetsivuilla.

Lisätietoja Turkka Rekola, puh. 029 5052 052, turkka.rekola@tukes.fi tai kaivosasiat@tukes.fi

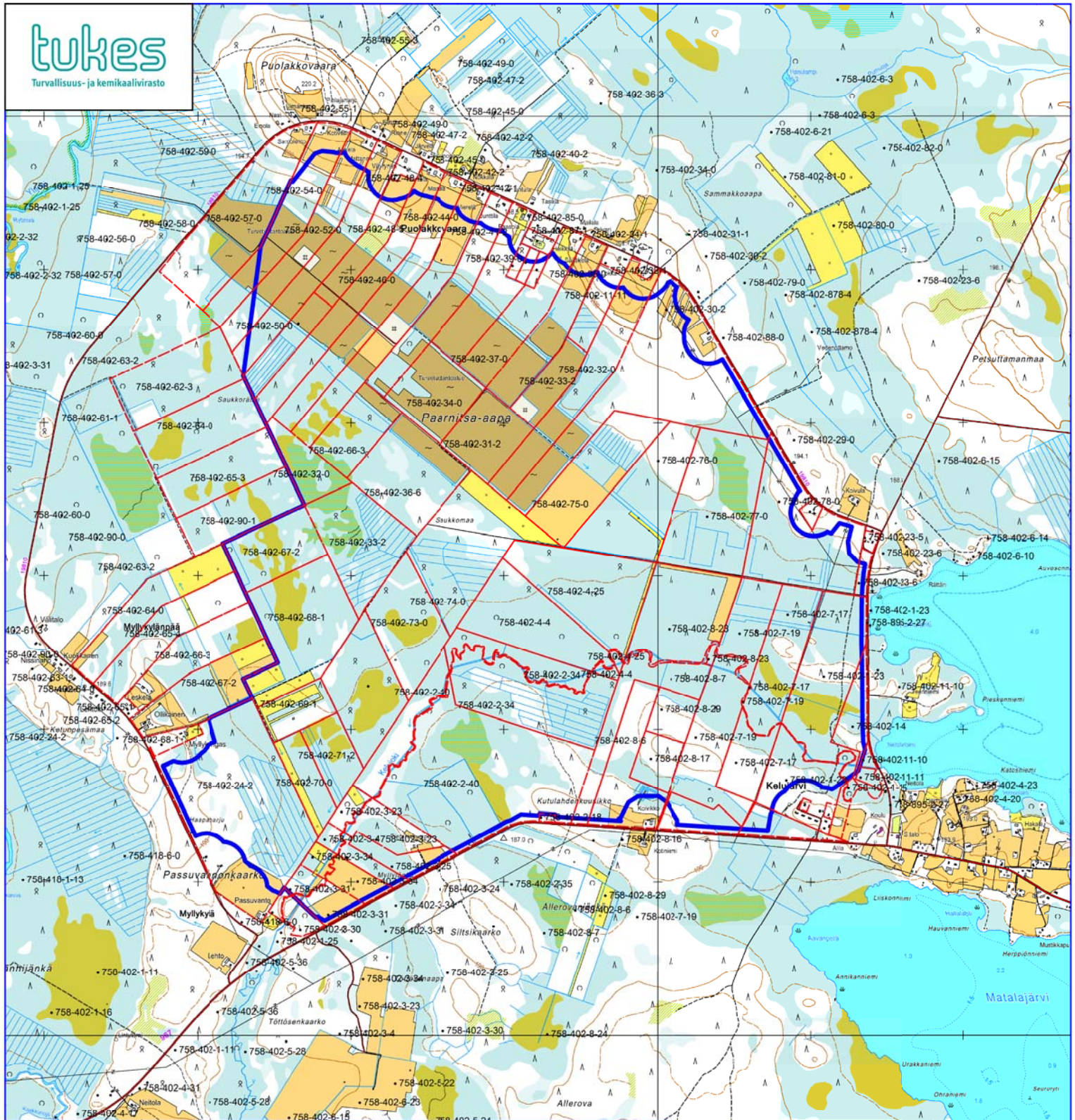
Kuulutettu 18.12.2013

Pidetään nähtävänä 20.1.2014 asti.



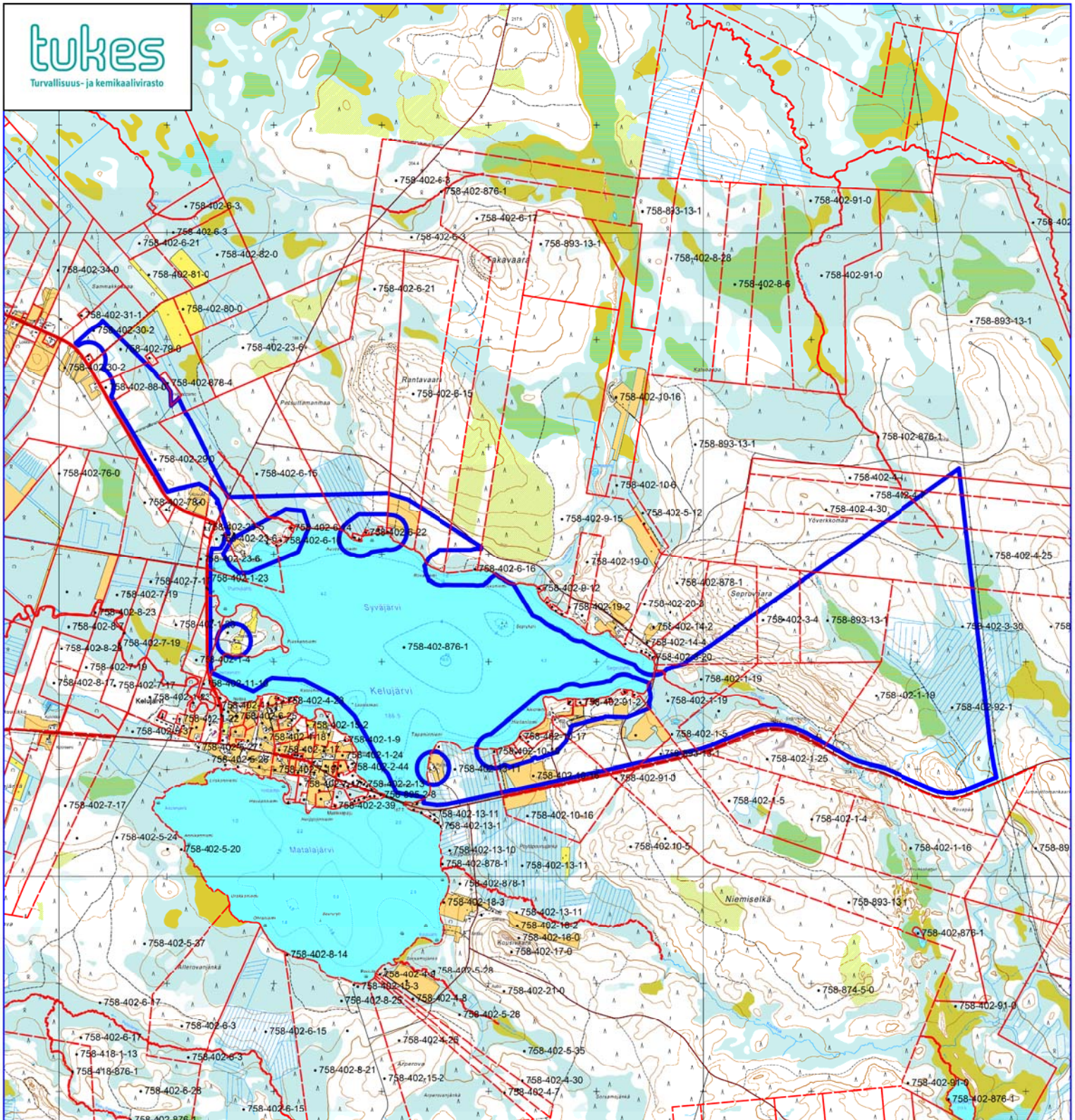
**Kelujärvi
Magnus Minerals Oy
Mittakaava 1: 97 610**

ML2013:0088



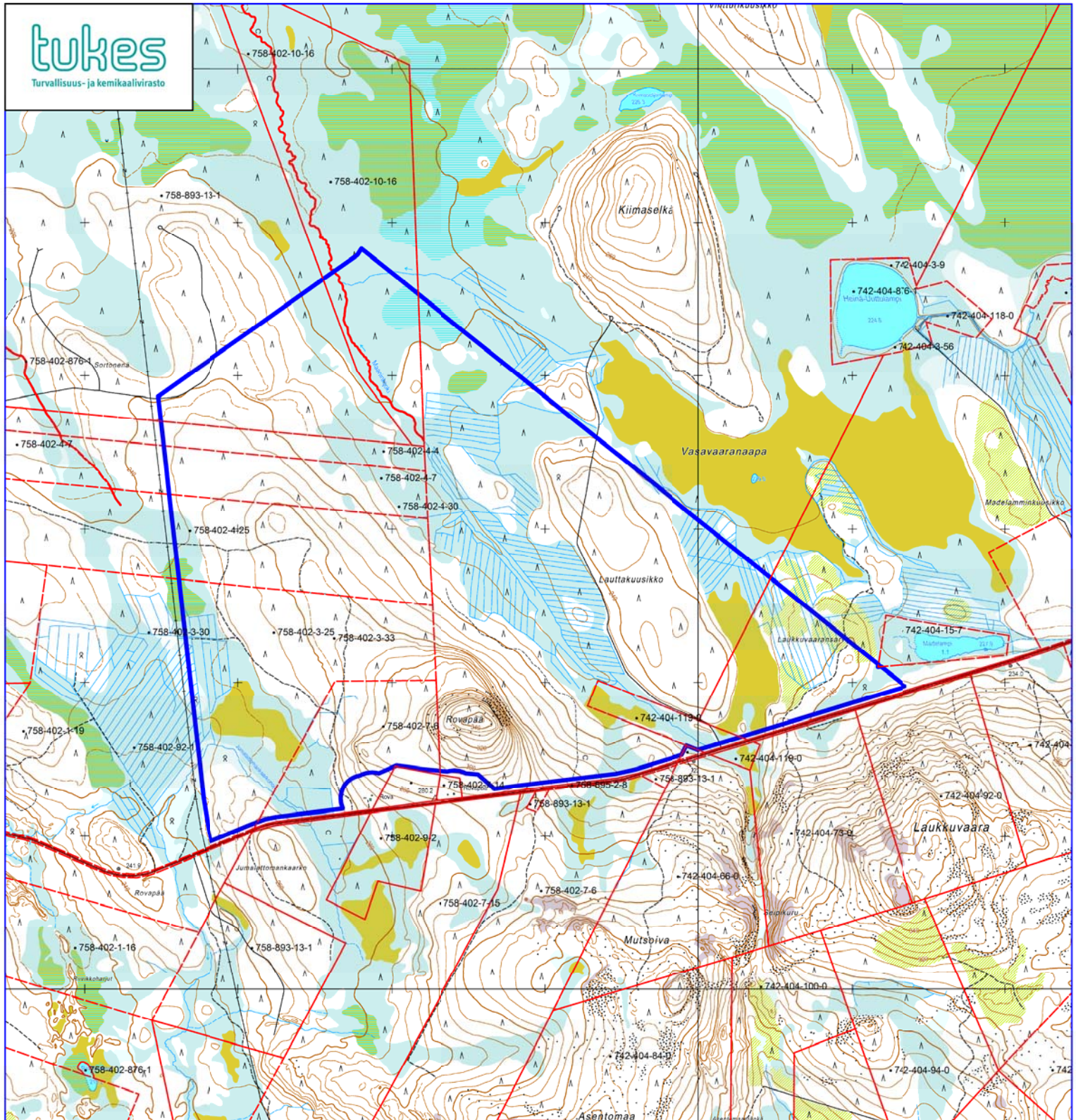
Kelujärvi
Magnus Minerals Oy
Mittakaava 1: 35 000

ML2013:0088



Kelujärvi
Magnus Minerals Oy
Mittakaava 1: 50 000

ML2013:0088



Kelujärvi
Magnus Minerals Oy
Mittakaava 1: 35 000

ML2013:0088

© Maanmittauslaitos
Lupanro 18/MML/13
Aineiston kopiointi ilman Maanmittauslaitoksen lupaa kielletty

MALMINETSINTÄ- LUPAHAKEMUS

HUOM!

Ennen lomakkeen täyttämistä, tutustu erilliseen liitteeseen: [Huomioitavat lain ja asetuksen kohdat](#) (klikkaa linkkiä).

- Uusi malminetsintälupahakemus Jatkoaikahakemus
(valtaus, malminetsintälupa)

Liittyvä lupatunnus

1. Tiedot hakijasta ja tämän edellytyksistä haettavaan toimintaan

1.1 Hakija (ei sivuliike) Magnus Minerals Oy	1.2 Yhteystiedot (osoite ja puhelinnumero) PL 3 33211 Tampere 050-3730777	1.3 Kotipaikka Tampere
1.4 Sähköposti clofberg@magnusminerals.com abjorklund@magnusminerals.com		1.5 Y-tunnus 2033832-4

- 1.6 Virkatodistus (liitteenä) 1.7 Kaupparekisteriote (liitteenä)

1.8 Malminetsinnän rahoitus esitettyyn toimintaan 200 000€. Kaivosyhtiö Antofagasta plc on JV partneri ja rahoittaja.	1.9 Henkilöstö ja sen asiantuntemus W.O.Karvinen, Ph.D. malmigeologi Alf Björklund, FT. geokemisti Juhani Ojala, FT. malmigeologi Ville Järvinen, fil.kand. geologi Stafan Wik, fil.kand. geologi Konsultit: Jim Coppard, malmigeologi Brian Williams, geofysikko
---	--

2. Alue, sen sijainti ja sen käyttöä mahdollisesti koskevat rajoitukset

2.1 Hakijan ehdotus nimeksi Kelujärvi	2.2 Hakemusalueen pinta-ala ja sijainti 3679,24 ha. Alue sijaitsee noin 15 km Sodankylän keskustasta itään	2.3 Kaavoitustilanne Ei kaavoitettu
---	--	---

2.4 Luonnonsuojelutilanne

Ei luonnonsuojelualueita lähempänä kuin 1 km

2.5 Muun lainsäädännön rajoitukset

Alueen reunaosissa on kaksi aluetta jotka ovat tärkeitä vedenhankinnan suhteen. Jos työskentely raksaalla kalustolla tulee kysymykseen näillä alueilla, tullaan työskentelemään niin, että vältetään vahinkoja.

2.6 Arvio alueella olevista kaivosmineraaleista ja selvitys, mihin arvio perustuu

Ni, Cu, PGE. Alueella on viitteitä siihen, että Sakatti- ja Kevitsatyyppisiä mineralisoituja ultraemeäksisiä intruusioita esiintyy. Kallioperägeologia on myös suora jatke Sakattialueen kivilajiesta ja maaperä on varsin anomalinen nikkelin, kuparin ja kobolttien suhteen.

3. Malminetsintäalueeseen liittyvät asianosaiset ja heidän tietonsa



3.1 Malminetsintä lupahakemus alueeseen liittyvien asianosaisten ja maanomistajien osalta pyynnöstä toimitetaan erilliset liitteet (Excel-tiedostot). Tiedostoista käy ilmi asianomaisen nimi, osoite, tilarekisterinumero, yksittäisen tilan rajat sekä pinta-ala.

3.2 Muut kuin yksityiset asianosaiset (alueeseen liittyvät elinkeinot ja yhteiset alueet)

Oraniemen paliskunta: Siivola Martti, Pessioentie 30 A, 99640 Tanhua

Lapin ELY-keskus, PL 8060, 96101, Rovaniemi

Sodankylän kunta, PL 60, 99601 Sodankylä

Kelujärven jakokunnan vedet, 758-402-876-1. VAARALA ARI TAPIO, Aikionientie 64, 99620

KELUJÄRVI

4. Selvitys toimintaa koskevista suunnitelmista

4.1 Tutkimusmenetelmät, -välineet ja aikataulu

Magnus Minerals Oy on tehnyt rajallinen määrä maastotöitä etsintä-alueella menneen kahden vuoden aikana, lähinnä lohkare-etsintää, paljastumakartoitusta, maanäytteenottoa ja vanhan aineiston hankintaa. Malminetsintälupaa odottaessa tarkoituksena on syventyä olemassa olevaan tutkimusaineistoon, sekä suorittaa jokamiehen lain sallimia maastotutkimuksia, joiden avulla paikannetaan mahdollisia ultraemäksisiä intruusioita. Saatamme malminetsintälupa, toivottavasti keväällä tai kesällä 2014, aloitamme varsinaiset maastotutkimukset. Ensimmäisessä vaiheessa suoritetaan maaperän syvänäytteenottoa raskaalla iskuporakalustolla valittujen kohteiden kohdalla. Jos työ antaa geokemiallisia ja geologisia viitteitä malmipotentialisista intruusioista, jatketaan näiden tutkimista timanttikairauksilla. Matalan maapeitteen alueella saatamme paljastaa mineralisoidun kallioperän kaivinkoneella isojen kallionäytteiden ottamista ja tutkimusta varten. Iskupora- ja timanttikairaustyöt arvioidaan kestävän noin 3 vuotta. Mahdollisten mineralisoitujen intruusioiden inventointikairaukset suoritetaan sen jälkeen vähintään 2 vuotta. Jos tällaisia potentiaalisia intruusioita

4.2 Kaivannaisjätteen jätehuoltosuunnitelma

Kaivannaisjätteitä ei synny. Jos paljastetaan kallio niin entisöidään alue

5. Toiminnan ympäristö- ja muut vaikutukset

5.1 Vaikutukset ympäristön- ja luonnonsuojeluun, vesistöihin, pohjaveteen, ihmiseen ja maa- tai kallioperään

Suunniteltujen töiden ympäristövaikutukset ovat vähäiset ja rajoittuvat lähinnä puustovahinkoihin. Alueen reunaosissa on kaksi aluetta jotka ovat tärkeitä vedenhankinnan suhteen. Jos työskentely raksaalla kalustolla tulee kysymykseen näillä alueilla, tullaan työskentelemään niin, että vältetään vahinkoja.

6. Ilmoitus malminetsintäalueelle rakennettavista väliaikaisista rakennelmista



6.1 Hakija ei aio rakentaa malminetsintäalueelle väliaikaisia rakennelmia

6.2 Työstä vastaa

6.3 Rakennelmien tiedot ja sijainti (liite-tiedosto)

6.4 Käyttötarkoitus ja käytön kesto

7. Kaivoslain edellyttämien liitteiden, aineistojen ja selvitysten tarkastuslista

- 7.1 Virkatodistus liitteenä
- 7.2 Kaupparekisteriote liitteenä
- 7.3 Sähköiset paikkatietotiedostot
- 7.3.1 Malminetsintäalue (koko alueen rajat), josta esteet on rajattu pois (kts.liite 1) (MapInfo-tiedosto ETRS-TM35FIN)
- 7.3.2 Yleispiirteinen kartta, joka osoittaa hakemuksen kohteena olevan alueen sijainnin (Pdf-tiedosto ETRS-TM35FIN)
- 7.3.3 Malminetsintäalueetta leikkaavat tilarajat omana tiedostona (ei rajanaapureita) (MapInfo-tiedosto ETRS-TM35FIN)
- 7.3.4 Malminetsintäalueen maanomistajat
(Excel-tiedosto, joka toimitetaan vasta viranomaisen pyynnöstä ennen hakemuksen kuuluttamista.
Malli: <http://www.tukes.fi/fi/Toimialat/Kaivokset/Malminetsintaluvat-ja-iatkoajat/Malminetsintalupa/>)
- 7.4 Selvitys kunnalta hakemuksen kohteena olevasta alueesta ja sen kaavoitustilanteesta, alueen käyttöä koskevista rajoituksista sekä niistä, joiden etua, oikeutta tai velvollisuutta asia saattaa koskea (asianosainen).
(Selvitys voidaan toimittaa myöhemmin, mutta ennen kuin hakemus kuulutetaan)
- 7.5 Kaivannaisjätteen jätehuoltosuunnitelma liitteenä
- 7.6 Kaivannaisjätehuoltosuunnitelma on tehty ympäristönsuojelulain nojalla
- 7.7 Viranomaisen todistukset, rekisteriotteet ja vastaavat asiakirjat, joilla varmennetaan hakemuksessa esitettyjen tietojen sekä säädettyjen vaatimusten huomioon ottaminen
- 7.8 Selvitys rakennelmista malminetsintäalueella ja niiden sijainti liitteenä tai ilmoitus ettei niitä ole
- 7.9 Liitteenä luonnonsuojelulain 65 §:ssä tarkoitettua arvioinnista ja ympäristövaikutusten arviointimenettelystä annetun lain (468/1994) mukainen ympäristövaikutusten arviointiselostus tai Natura-arvio.
- 7.9.1 Liitteenä tarkka tutkimussuunnitelma suojelualueelta, joka sisältää kulku-urat ja yksityiskohtaiset tutkimuskohteet paikkatiedostoina (Tab-tiedosto ETRS-TM35FIN)
- 7.9.2 Tiivistelmä Natura-arviosta ja sen liitteissä esitetyistä tiedoista kuulutusta varten (vain julkiset tiedot)*
- 7.10 Tiivistelmä hakemuksessa ja sen liitteissä esitetyistä tiedoista kuulutusta varten*
- 7.10.1 Tätä malminetsintäupahakemusta voidaan käyttää kuulutusasiakirjana, eikä erillistä tiivistelmää hakemuksesta toimiteta
- 7.11 Merkinnät hakemustietojen julkisuudesta*
- 7.12 Hakemukseen liittyviä yhteisiä alueita**

*) Luvan hakijan tulee ilmoittaa lupahakemuksen toimittamisen yhteydessä perusteltu käsityksensä siitä, miltä osin lupahakemus tai sen liitteet sisältävät viranomaisten toiminnan julkisuudesta annetun lain (621/1999) tai muun lainsäädännön mukaan salassa pidettäviä tietoja. Hakijan tulee mahdollisuuksien mukaan toimittaa hakemuksen yhteydessä yleisluontoinen yhteenveto 1 momentissa tarkoitetuista hakemuksen tiedoista, joita voidaan esittää yleisölle.

**) Jos kaivoslain 34 §:n mukainen hakemus koskee yhteisalueilla (758/1989) tarkoitettua yhteistä aluetta tai yhteismetsälaissa (109/2003) tarkoitettua yhteismetsää, hakemukseen on liitettävä sellainen selvitys, joka on tarpeen tiedoksiannon toimittamiseksi yhteisen alueen tai yhteismetsän osakaskunnalle. Vna (391/2012)

8. Vakuus malminetsintälupaa varten

8.1 Hakijan ehdotus vakuudeksi hakemuksessa esitetyle toiminnalle ja perustelut

Magnus Minerals Oy on suorittanut 20 000 euron vakuus Pelkos-nimisen malminetsintäluvan yhteydessä.

9. Malminetsintäluvan jälkitoimenpiteet

9.1 Selvitys jälkitoimenpiteistä malminetsintälupa-alueella toiminnan lopettamisen jälkeen

Mahdolliset tie- ja maatovahingot korjataan. Puusto- ja muut vahingot korvataan täysmääräisesti.

JATKOAIKAHAKEMUS

(Tämä osa koskee edellisten lisäksi vain valtauksien ja malminetsintälupien jatkoaikahakemuksia)

10. Malminetsintäluvan voimassaolon edellytykset

10.1 Selvitys malminetsinnän tehokkuudesta, tehdyistä toimenpiteistä, tuloksista ja kustannuksista

10.2 Selvitys esiintymän hyödyntämismahdollisuuksista ja jatkotutkimusten tarpeellisuudesta

10.3 Perustelut alueen rajaukselle

11. Lisätietoja

11.1 Lisätietoja malminetsintälupaa varten

12. Lomakkeen lähettäminen

Voit tulostaa ja tallentaa lomakkeen itsellesi ao. painikkeiden avulla.

Lomake lähetetään sähköisesti Tukesiin **Tallenna ja lähetä lomake** -painiketta painamalla; ohjelma pyytää sinua ensin tallentamaan lomakkeen jonka jälkeen sen voi lähettää oman tietokoneesi sähköpostiohjelmalla Tukesiin.

Voit lähettää lomakkeen myös itse suoraan osoitteeseen: kaivosasiat@tukes.fi.

Allekirjoitus _____

Nimenselvennys _____

HUOM!

Muistithan ennen lomakkeen täyttämistä tutustua erilliseen liitteeseen: [Huomioitavat lain ja asetuksen kohdat](#) (klikkaa linkkiä).

Jotta hakemus saa kaivoslain (621/2011) 32 §:n mukaisen etuoikeuden kohteelle, on kaikki kaikkiin kohtiin vastattava ja kaivoslain 34§:n edellyttämällä tavalla, 7 § JA 9 §:n esteet huomioiden. Vastaa kaikkiin kohtiin ja POISTA ESTEET ALUERAJAUKSESTA.