

Sodankylän Malminetsintä Oy
PL 3
33211 Tampere

PÄÄTÖS MALMINETSINTÄLUVAN MYÖNTÄMISESTÄ
Malminetsintälupahakemus

Hakija: Sodankylän Malminetsintä Oy
Y-tunnus: 2540745-6
Suomi

Yhteystiedot:

PL 3
33211 Tampere

Lisätietoja antaa:

Carl Löfberg
clofberg@magnusminerals.com
Puh: +358 50 3730777

Vireilletulopvm: 21.10.2013
Etuoikeuspvm: 21.10.2013
Hakemuksen tarkoitus: Malminetsintä kaivoslain (621/2011) 5 §:n tarkoittamalla tavalla

PÄÄTÖS

Turvallisuus- ja kemikaalivirasto (Tukes) **myöntää** kaivoslain (621/2011) nojalla Sodankylän Malminetsintä Oy:lle malminetsintäluvan nimeltä "Kelujärvi" lupatunnuksella ML2013:0088.

Perustelut: Hakija on osoittanut, että kaivoslaissa (621/2011) säädetyt edellytykset täyttyvät eikä luvan myöntämiselle ole kaivoslaissa säädettyä estettä.

Malminetsintäluvan nojalla luvanhaltijalla on oikeus omalla ja toisen maalla tässä luvassa mainitulla alueella (malminetsintäalueella) tutkia geologisten muodostumien rakenteita ja koostumusta sekä tehdä muita kaivostoimintaa valmistelevia tutkimuksia ja muuta malminetsintää esiintymän paikallistamiseksi sekä sen laadun, laajuuden ja hyödyntämiskelpoisuuden selvittämiseksi sen mukaan kuin tässä malminetsintäluvassa tarkemmin määrätään.

Malminetsintälupa ei oikeuta esiintymän hyödyntämiseen.

Päätöksen voimassaolo

Malminetsintälupa on **voimassa neljä (4) vuotta** päätöksen lainvoimaiseksi tulosta.

Perustelut: Hakija on hakenut malminetsintälupaa kaivoslain (621/2011) 34 §:n mukaisesti. Luvan voimassaoloaika on lain sallima enimmäisaika malminetsintäluvalle.

Päätöksen täytäntöönpano

Kaivoslain (621/2011) 168.1 §:n mukaisesti malminetsintälupaan perustuvat toimenpiteet saa aloittaa, kun siihen oikeuttava lupapäätös on saanut lainvoiman. Jos asianomaisen toimenpiteen suorittaminen edellyttää muualla lainsäädännössä vaadittua lupaa, saa toimenpiteen kuitenkin aloittaa vasta, kun asianomainen lupapäätös on saanut lainvoiman tai toiminnan aloittamiseen on saatu oikeus asiassa toimivaltaiselta viranomaiselta.

Malminetsintäalueen tiedot

Pinta-ala: 3629,09 ha
Alueen nimi: Kelujärvi
Sijainti: Sodankylä, Savukoski
Alueen tarkempi sijainti ja rajat ilmenevät tähän päätökseen liitetystä lupakartasta (Liite 1).

Alueesta tarkemmin

Lupa-alue ML2013:0088 sijaitsee Sodankylän kunnan itäosassa, taajamasta noin 15km itään. Lupa-alue ulottuu osittain Savukosken kunnan alueelle. ML2013:0088-aluetta on pienennetty noin 50 ha hakemuskuulutusvaiheesta luvanhaltijan Sodankylän kunnan lausuntoon esittämän vastineen (liite 8) mukaisesti.

Malminetsintähakemus on siirtynyt Magnus Minerals Oy:ltä Sodankylän Malminetsintä Oy:lle 18.12.2013 päivätyllä, edellä mainittujen yhtiöiden välisellä siirtosopimuksella (liite 9).

Lupa-alueella ei sijaitse Natura 2000-alueita, luonnonsuojelualueita eikä valtioneuvoston hyväksymiä luonnonsuojeluohjelma-alueita. Alueella sijaitsee luokan I pohjavesialue (Puolakkavaara, 12758102A) sekä suuren petolinnun pesimäreivi.

Otaksuma mineraaleista

Hakija otaksuu alueella olevan kuparia (Cu), nikkeliä (Ni) sekä platinaryhmän metalleja (PGE). Otaksunta perustuu saatavilla olevan geotietoaineiston tulkintaan, yhtiön omiin kenttätarkastuksiin ja ulkopuolisen konsultin arvioon alueen malmipotentialista.

Yleisten ja yksityisten etujen turvaamiseksi tarpeelliset lupamääräykset (velvoitteet ja rajoitukset)

1. Määräys malminetsintätutkimusten sallituista ajankohdista ja menetelmistä, sekä malminetsintään liittyvistä laitteista ja rakennelmista

Tämän malminetsintäluvan nojalla on sallittua suorittaa seuraavia malminetsintätoimenpiteitä ja soveltaa seuraavia malminetsintämenetelmiä:

1. Geofysikaaliset ja geokemialliset tai vaikutuksiltaan edellisiin verrattavat tutkimusmenetelmät
2. Koneellisesti tehtävät maaperä- ja kallioperänäytteenotto (moreeni-, ura- ja pistenäytteet, kairaus)
3. Tutkimuskaivannot- ja ojat

Perustelut: Hakija on esittänyt hakemuksessaan nämä menetelmät ja kaivosviranomaisen arvioi ne tarpeelliseksi jotta alueen mineraalipotentiali saadaan tehokkaasti tutkittua. Jotta mahdolliselle jatkoluvalle edellytetty vaade tehokkaasta malminetsinnästä toteutuu, tässä lupamääräyksessä tarkoitettujen toimenpiteiden tulee olla suoritettuina.

2. Määräys tutkimustöitä ja -tuloksia koskevasta selvitysvelvollisuudesta

Malminetsintäluvan haltijan on vuosittain toimitettava kaivosviranomaiselle selvitys suoritetuista tutkimustöistä ja niiden tuloksista. Tutkimustöitä ja -tuloksia koskevaan vuosittaiseen selvitykseen on sisällytettävä: käytetyt tutkimus- ja työmenetelmät, yhteenveto tehdyistä tutkimuksista ja pääasialliset tulokset. Kaivosviranomaisen voi ohjeistaa hakijoita tarkemmin raportoinnin muodosta ja ajankohdasta. Ohje löytyy Tukesin internet-sivuilta. Kunkin kalenterivuoden tutkimustöistä ja -tuloksista on raportoitava seuraavan vuoden kesäkuun loppuun mennessä, ellei toisin ohjeisteta.

Perustelut: Määräyksen perusteena on kaivoslaki (621/2011) 14 § ja VNa kaivostoiminnasta (391/2012) 4 §.

3. Määräys jälkitoimenpiteiden ajankohdasta ja ilmoittamisesta kaivosviranomaiselle

Kun malminetsintälupa on rauennut tai peruutettu, malminetsintäluvan haltijan on

1) välittömästi saatettava malminetsintäalue yleisen turvallisuuden vaatimaan kuntoon, poistettava väliaikaiset rakennelmat ja laitteet, huolehdittava alueen kunnostamisesta ja siistimisestä sekä saatettava alue mahdollisimman luonnonmukaiseen tilaan. Malminetsintäluvan haltijan on tehtävä kirjallinen ilmoitus kaivosviranomaiselle, malminetsintäalueeseen kuuluvien kiinteistöjen omistajille ja muille oikeudenhaltijoille, kun toimenpiteet on saatettu loppuun. Ilmoituksen tulee sisältää tiedot jälkitoimenpiteiden päättymispäivästä sekä kuvaus toteutetuista jälkitoimenpiteistä.

2) kuuden kuukauden kuluessa luovutettava kaivosviranomaiselle tutkimustyöselostus, tutkimukseen liittyvä tietoaineisto ja kirjallinen esitys edustavasta otoksesta kairasydämiä. Kaivosviranomaisen ohjeistaa hakijoita tarkemmin raportoinnin muodosta. Ohje löytyy Tukesin

internet-sivuilta.

Perustelut: Määräyksen perusteena on kaivoslaki (621/2011), 15 § ja VNa kaivostoiminnasta (391/2012), 5 §.

4. Määräys kaivannaisjätteen jätehuoltosuunnitelmasta ja sen noudattamisesta

Malminetsintäluvan haltija on velvollinen huolehtimaan maa- ja kiviainesjätteen synnyn ehkäisemisestä, sen haitallisuuden vähentämisestä sekä jätteen hyödyntämisestä tai käsittelemisestä.

Malminetsinnästä tässä luvassa myönnettyillä menetelmillä ei synny kaivannaisjätettä. Töiden loputtua kohteella on alue välittömästi saatettava mahdollisimman luonnonmukaiseen tilaan ja korjattava mahdolliset maastovahingot.

Perustelut: Määräyksen perusteena on kaivoslaki (621/2011) 13 § ja VNa kaivostoiminnasta (391/2012) 3 §.

5. Määräys ilmoitusvelvollisuudesta koskien malminetsintäalueen maastotöitä ja rakennelmia

Malminetsintäluvan haltijan on ilmoitettava kirjallisesti malminetsintäalueeseen kuuluvien kiinteistöjen omistajille (sekä näihin rinnastettaville, Kaivoslaki 5.2 §) ja muille oikeudenhaltijoille etukäteen kaikista maastotöistä, jotka voivat aiheuttaa vahinkoa tai haittaa, sekä väliaikaisista rakennelmista. Malminetsintäluvan haltijan on ilmoitettava maastotöistä toimialallaan yleistä etua valvoville viranomaisille:

- Lapin ELY-keskuksen ympäristövastuualueelle
- Metsähallitukselle
- Museovirastolle jos alueella oletetaan olevan kiinteitä muinaisjäännöksiä tai irtaimia muinaisesineitä.

Väliaikaisia rakennelmia koskevan ilmoituksen sisällöstä on säädetty Vna kaivostoiminnasta 2.2. §:ssä.

Perustelut: Määräyksen perusteena on kaivoslaki (621/2011) 12 § ja VNa kaivostoiminnasta (391/2012) 2 §.

6. Määräys malminetsintäalueen koon pienentämisen aikataulusta

Malminetsintäalueen pienentämiselle kaivosviranomaisen ei näe tässä vaiheessa olevan tarvetta. Tutkimuksia voidaan pitää perusteltuna koko ML2013:0088-alueelle.

Perustelut: Otettaessa huomioon tutkimussuunnitelma ja sen perustelut, sekä seikka, etteivät luvassa sallittavat malminetsintätoimet estä tai vaikeuta olennaisesti muita alueeseen kohdistuvia käyttötarpeita, voidaan tutkimuksia pitää perusteltuna koko alueelle (kaivoslaki (621/2011) 11 §).

7. Määräys vakuuden asettamisesta

Malminetsintäluvan haltijan on asetettava **30 000 euron** suuruinen pankkitalletusvakuus Turvallisuus- ja kemikaalivirastolle kaivoslakiin perustuvasta toiminnasta mahdollisesti aiheutuneen vahingon ja haitan korvaamista sekä kaivoslain mukaisten jälkitoimenpiteiden suorittamista varten. Malminetsintälupa-alueella suoritetaan lupamääräyksen 1 mukaista malminetsintää.

Perustelut: Määräyksen perusteena on kaivoslaki (621/2011) 107 §. Vakuus on yhtiökohtainen ja se asetetaan yhtiön voimassa olevien malminetsintäluvan/lupien, ja myös mahdollisesti myöhemmin myönnettävien malminetsintälupien kokonaispinta-alan mukaan. Tukesin linjauksen mukaisesti 10001 - 50 000 hehtaarin alueelle vakuus on **30 000 €**. Koneellisen montutuksen ja järeämmän toiminnan (esim. koelouhinta) vakuus arvioidaan ja määrätään lupakohtaisesti. Tukes katsoo, että edellä asetettavaksi määrätty vakuus on riittävä tämän luvan lupamääräyksen 1 mukaisesti malminetsintätoimiin.

8. Määräykset malminetsintää ja malminetsintäalueen käyttöä koskevista seikoista sen varmistamiseksi, ettei toiminnasta aiheudu kaivoslaissa (621/2011) kiellettyä seurausta

Malminetsintäluvan haltijan on tulpattava kairareiät, mikäli kairareiästä nousee pohjavettä maanpinnalle. Kairaputket on katkaistava mahdollisimman läheltä maanpintaa, ja kairakohteiden jätehuolto sekä siistiminen on tehtävä välittömästi töiden loputtua kohteella. Jos kairauksessa tarvittavan käytettävän veden määrä ylittää 100m³/vrk, on toimittava kuten vesilain (587/2011) 15 §:ssä todetaan. Vesi on pyrittävä ottamaan ensisijaisesti aiemmin kairatusta kairareiästä tai alueen ojista.

Perustelut: Malminetsintäluvan haltijan on luovuttuaan malminetsintälupa-alueesta tai sen menetettyään viipymättä saatettava malminetsintäalue yleisen turvallisuuden vaatimaan kuntoon, sekä saatettava alue mahdollisimman luonnonmukaiseen tilaan (621/2011) 11 ja 15 §.

Mikäli alueelta löydetään tutkimuksia tehtäessä mahdollisia muinaismuistolain tarkoittamia kohteita joita ei ole tunnettu aiemmin, tulee luvan haltijan keskeyttää työt mahdollisen muinaisjäännöksen kohdalta ja toimia kuten muinaismuistolain (295/1963) 14 ja 16 §:ssä todetaan, ja ilmoittaa löydöksistä viipymättä Museovirastoon. Tämä päätös lähetetään myös Museovirastolle tiedoksi mahdollisten muinaismuistokohteiden tarkistamista varten.

Perustelut: Mahdollisten muinaismuistojen inventointivelvollisuutta ei ole tarpeen asettaa malminetsintäluvan haltijalle, vaan mahdollisten muinaismuistolöydösten huomioon ottaminen ja niistä ilmoittaminen katsotaan riittäväksi.

9. Määräykset yleisen ja yksityisen edun kannalta välttämättömistä ja luvan edellytysten toteuttamiseen liittyvistä seikoista

ML2013:0088-alue ei sijaitse valtioneuvoston hyväksymällä luonnonsuojeluohjelmaan kuuluvalla alueella eikä luonnonsuojelualueella. Alueella ei ole tiedossa olevia uhanalaisten kasvi- tai sammallajien havaintopaikkoja. Lähin Natura 2000-alue (Viiankiapa) sijaitsee noin 1,5km lupa-

alueen länsipuolella.

Lapin ELY-keskuksen lausunnon (liite 6) mukaan malminetsintäalueen itäosassa, Rovapään ja Vitsavaaran välisellä alueella sijaitsee rauhoitetun ja erityisesti suojeltavan petolinnun pesimäreiviiri. Hakijan tulee välttää malminetsintätoimia alueen itäosassa 15.2.-31.7. välisenä aikana. Tutkimukset kyseisillä alueella tulee tehdä 1.8. - 14.2. välisenä ajanjaksona. Pesimäreiviirin tarkempi sijainti tulee selvittää Metsähallitukselta.

ML2013:0088-alueella sijaitse I-luokan Pohjavesialue (Puolakkavaara) (liite 5, liite 1b). Ympäristönsuojelulain 8§:n nojalla luvanhaltijan tulee huolehtia, ettei malminetsintätoimista aiheudu vaaraa pohjaveden laadulle tai määrälle.

Hakemusalueen itäosassa (Rovapää) sijaitsee metsälain 10 §:n mukainen metsäluonnon monimuotoisuuden turvaamisen kannalta erityisen tärkeä elinympäristö (metsälakikohte) (liite 7). Malminetsintätoimien kohdistuessa Metsähallituksen lausunnossaan mainitsemalle metsälakikohteelle tulee luvanhaltijan tulee noudattaa erityistä varovaisuutta tutkimustoimien suunnittelussa ja toteutuksessa. Lisätietoja Metsähallitukselta.

Malminetsintäluvan haltijan tulee hyvissä ajoin ennen tutkimustoimien aloittamista esittää tarkka tutkimussuunnitelma toimenpiteineen ja sijaintitietoineen Tukesille, Metsähallitukselle ja toimivaltaiselle ELY-keskukselle, jotta voidaan varmistaa mahdollisten uhanalaisten eliölajien turvaaminen. Mahdolliset havaintopaikat tulee ottaa huomioon ja tarvittaessa poiketa tutkimussuunnitelmasta, niin että kohteelle jää riittävä suojavyöhyke turvaamaan esiintymän.

Perustelut: Tutkimussuunnitelman esittämisvelvollisuudella varmistetaan, että toimenpiteisiin voidaan tarvittaessa valvonnallisesti puuttua. Samalla Tukesin on mahdollista kaivoslain valvonnan toteuttamiseksi arvioida toimenpiteiden vaikutusta ja tarvittaessa antaa tarkempia lisämääräyksiä toimenpiteiden suorittamisesta. Kaivoslaki (621/2011) 11 § ja 12 §, VNa (391/2012) 2 §.

Liikkuminen kohteella sulanmaan aikana on pyrittävä suunnittelemaan niin, että olemassa olevia uria ja luontaisia aukkopaikkoja käytetään mahdollisimman paljon hyväksi. Kosteikkoalueilla liikkumista tulee välttää sulanmaan aikana. Erityisesti pelto- ja turvetuotantoalueilla liikkumiseen tulee kiinnittää huomiota. Tutkimukset viljelykäytössä ja tuotannossa olevilla alueilla tulee ajoittaa sato- ja tuotantokauden ulkopuolelle. Mikäli kohteella joudutaan kaatamaan puita, tulee ne korvata täysimääräisinä maanomistajalle. Nuorelle puustolle tapahtuneissa vahingoissa tulee korvata lisäksi vielä odotusarvon menetys. Mikäli yhtiö ja maanomistaja eivät pääse yhteisymmärrykseen korvauksesta, silloin puolueeton arviointi tulee tehdä paikallisen metsänhoitoyhdistyksen tai metsäkeskuksen toimihenkilön toimesta.

Malminetsintäluvan haltijan on rajoitettava malminetsintä ja muu malminetsintäalueen käyttö tutkimustyön kannalta välttämättömiin toimenpiteisiin. Toimenpiteet on suunniteltava siten, että niistä ei aiheudu kohtuudella vältettävissä olevaa yleisen tai yksityisen edun loukkausta. Malminetsintäluvan nojalla tapahtuvasta malminetsinnästä ja muusta malminetsintäalueen käytöstä ei saa aiheutua:

- 1) haittaa ihmisten terveydelle tai vaaraa yleiselle turvallisuudelle;
- 2) olennaista haittaa muulle elinkeinotoiminnalle;
- 3) merkittäviä muutoksia luonnonolosuhteissa;
- 4) harvinaisten tai arvokkaiden luonnonesiintymien olennaista vahingoittumista;

5) merkittävää maisemallista haittaa.

Perustelut: Määräys perustuu kaivoslain (621/2011) 11 § ään.

10. Määräys malminetsintäkorvauksen suuruudesta ja maksuajankodasta

Malminetsintäluvan haltijan on maksettava malminetsintä-alueeseen kuuluvien kiinteistöjen omistajille vuotuista korvausta **20 euroa hehtaarilta** luvan voimassaoloajan neljältä ensimmäiseltä vuodelta.

Malminetsintäkorvaus on ensimmäiseltä vuodelta maksettava viimeistään 30 päivänä siitä, kun malminetsintälupa on tullut lainvoimaiseksi. Seuraavina vuosina korvaus on maksettava vastaavana ajankohtana.

Perustelut: Määräys perustuu kaivoslain (621/2011) 99 §:ään, jossa säädetään malminetsintäkorvauksen suuruudesta ja maksutavasta.

11. Määräys vahinkojen ja haittojen korvaamisesta malminetsintäalueella

Malminetsintäluvan haltijan on korvattava malminetsintäalueella tapahtuvasta kaivoslakiin (621/2011) perustuvasta toiminnasta mahdollisesti aiheutuneet vahingot ja haitat, jollei jonkin toimenpiteen osalta korvauksesta toisin säädetä.

Perustelut: Määräys perustuu kaivoslain (621/2011) 103 §:ään, jossa säädetään vahinkojen ja haittojen korvaamisesta malminetsintäalueella.

Hakemuksen käsittely

Hakemus: Magnus Minerals Oy	21.10.2013
Kuulutus hakemuksesta: Tukes	18.12.2013
Lausuntopyynnöt: Tukes	18.12.2013
Hakemuksen siirto: Magnus Minerals Oy	18.12.2013
Päätös: Tukes	20.5.2014

Lupahakemuksesta tiedottaminen

Tukes on tiedottanut hakemuksesta 18.12.2013 kuuluttamalla siitä 30 päivän ajan Tukesin Rovaniemen toimipisteen, sekä Sodankylän ja Savukosken kuntien ilmoitustauluilla. Hakemus on ollut nähtävillä 20.1.2014 saakka.

Tukes on tiedottanut hakemuksesta Lapin Kansa sanomalehdessä 19.12.2013.

Lausunnot ja mielipiteet on pyydetty toimitettavaksi viimeistään 20.1.2014. Tämän päivämääränkin jälkeen toimitetut lausunnot ja mielipiteet on otettu ratkaisussa huomioon.

Lausuntopyynnöt ja lausunnot hakemuksesta

Hakemuksesta on lähetetty lausuntopyynnöt ja saatu lausunnot seuraavasti:

- 1) Tukesin lausuntopyyntö on lähetetty **Savukosken kunnalle** 18.12.2013.
Savukosken kunta on antanut lausunnon 20.1.2014 (liite 4)
- 2) Tukesin lausuntopyyntö on lähetetty **Sodankylän kunnalle** 18.12.2013.
Sodankylän kunta on antanut lausunnon 28.3.2014 ((liite 5)
- 3) Tukesin lausuntopyyntö on lähetetty **Lapin ELY-keskukselle** 18.12.2013.
Lapin ELY-keskus on antanut lausunnon 14.1.2014 (liite 6)
- 4) Tukesin lausuntopyyntö on lähetetty **Metsähallitukselle** 18.12.2013.
Metsähallitus on antanut lausunnon 19.1.2014 (liite 7)
- 5) Tukesin lausuntopyyntö on lähetetty **Oraniemen paliskunnalle** 18.12.2013
Oraniemen paliskunta ei antanut lausuntoa määräaikaan mennessä
- 6) Tukesin lausuntopyyntö on lähetetty **Turveruukki Oy:lle** 27.1.2014
Turveruukki Oy ei antanut lausuntoa määräaikaan mennessä

Muistutukset ja mielipiteet

Hakemuksen johdosta ei esitetty yhtään muistutusta tai mielipidettä.

Hakijan vastine

Hakijalta on pyydetty vastine Sodankylän kunnan lausuntoon. Vastinepyyntö on lähetetty hakijalle 31.3.2014. Hakija on toimittanut Tukesille vastineen 29.4.2014 (liite 8).

Tukesin kannanotto lausunnoissa esitettyihin yksilöityihin vaatimuksiin

Lausunnoissa esitetyt asiat on otettu lupapäätöksessä huomioon.

Tiedoksi luvan haltijalle

Kaivoslain (621/2011) suhde muuhun lainsäädäntöön

Sen lisäksi, mitä kaivoslaissa säädetään, sovelletaan kaivoslain mukaista lupa- tai muuta asiaa ratkaistaessa ja muutoin tämän lain mukaan toimittaessa muun muassa; luonnonsuojelulakia (1096/1996), ympäristönsuojelulakia (86/2000), erämaalakia (62/1991), maankäyttö- ja rakennuslakia (132/1999), vesilakia (264/1961), poronhoitolakia (848/1990), säteilylakia (592/1991), ydinenergialakia (990/1987), muinaismuistolakia (295/1963), maastoliikennelakia (1710/1995) ja patoturvallisuuslakia (494/2009). Vesil. 264/1961 on kumottu Vesil:lla 587/2011. Malminetsintäluvan haltijan on aina noudatettava Suomen lainsäädäntöä ja asiaan liittyviä muita kansainvälisiä sopimuksia.

Maastossa liikkuminen

Maastoliikennelain (1710/1995) 4.1 §:n ja 4.2 §:n 9-kohdan mukaan kaivoslaissa (621/2011) tarkoitetulla malminetsintäalueella ja 30 metrin etäisyydellä sen rajasta moottorikäyttöisellä ajoneuvolla liikkuminen ei edellytä maanomistajan tai haltijan lupaa, kun kyse on asianomaisessa malminetsintäluvassa tai kaivosluvassa tarkoitetun toiminnan kannalta välttämättömästä liikkumisesta. Viitaten lupamääräykseen 9, malminetsintäluvan haltija veloitetaan rajoittamaan malminetsintä ja malminetsintäalueen käyttö tutkimustyön kannalta välttämättömiin toimenpiteisiin. Malminetsinnästä ei saa aiheutua merkittäviä muutoksia luonnonolosuhteissa, harvinaisten tai arvokkaiden luonnonesiintymien olennaista vahingoittumista tai merkittävää maisemallista haittaa. Aiheutetut vahingot on korvattava maanomistajalle.

Luvan muuttaminen

Malminetsintäluvan haltijan on kaivoslain (621/2011) 69 §:n mukaan haettava malminetsintäluvan muuttamista, jos tutkimussuunnitelmaa muutetaan tai täydennetään siten, että lupamääräyksiä on tarpeen tarkistaa. Luvanhaltija voi lisäksi hakea malminetsintäluvan muuttamista lupamääräysten tarkistamiseksi, kun luvan mukaista toimintaa on tarpeen muuttaa.

Luvan jatkaminen

Mikäli luvan voimassaoloa halutaan jatkaa kaivoslain (621/2011) 61 §:n mukaisesti, tulee hakemus malminetsintäluvan voimassaolon jatkamiseksi toimittaa kaivosviranomaiselle viimeistään kaksi kuukautta ennen luvan voimassaolon päättymistä. (VnA kaivostoiminnasta (391/2012) 27.1 §).

Kaivoslain (621/2011) 61.1 §:n mukaan malminetsintäluvan voimassaoloa voidaan jatkaa enintään kolme vuotta kerrallaan siten, että lupa on voimassa yhteensä enintään viisitoista vuotta.

Kaivoslain (621/2011) 61.2 §:n mukaan malminetsintäluvan voimassaolon jatkamisen edellytyksenä on, että:

- 1) malminetsintä on ollut tehokasta ja järjestelmällistä;
- 2) esiintymän hyödyntämismahdollisuuksien selvittäminen edellyttää jatkotutkimuksia;

- 3) luvanhaltija on noudattanut tässä laissa säädettyjä velvollisuuksia samoin kuin lupamääräyksiä;
- 4) voimassaolon jatkamisesta ei aiheudu kohtuutonta haittaa yleiselle tai yksityiselle edulle.

Kaivoslain (621/2011) 66 §:n mukaan malminetsintäluvan voimassaolon jatkamista varten lupaviranomaiselle on ennen luvan voimassaolon päättymistä toimitettava lupahakemus sekä lupaharkinnan kannalta tarpeelliset ja luotettavat selvitykset edellä mainituista voimassaolon jatkamisen edellytyksistä.

Kaivostoiminnasta annetun valtioneuvoston asetuksen (391/2012) 27.2 §:n mukaan hakemuksesta tulee käydä ilmi hakijan haluamat muutokset lupa-alueeseen tai muut merkittävät muutokset sekä asianosaisissa tapahtuneet muutokset. Asetuksen 27.3 §:n mukaisesti hakemukseen tulee liittää lupaharkinnan kannalta tarpeellinen ja luotettava selvitys:

- 1) hakemuksen kohteena olevan luvan nojalla tehdyistä toimenpiteistä ja niiden tuloksista;
- 2) alueelle kohdistuneiden tutkimuskustannusten määrästä;
- 3) esiintymän hyödyntämismahdollisuuksista ja jatkotutkimusten tarpeellisuudesta;
- 4) perustelut aluerajaukselle.

Lisäksi hakemukseen sovelletaan vastaavasti, mitä lupahakemuksesta säädetään kaivoslain (621/2011) 34 §:ssä.

Lupapäätöksestä tiedottaminen

Lupapäätös on toimitettu päätöksenantopäivänä:

- Sodankylän Malminetsintä Oy:lle (hakija)

Jäljennös päätöksestä on toimitettu antopäivänä:

- Sodankylän kunnalle,
- Savukoskosken kunnalle,
- Lapin ELY-keskukselle,
- Metsähallitukselle,
- Oraniemen paliskunnalle,
- Museovirastolle tiedoksi

Toimivaltaiselle maanmittaustoimistolle toimitetaan tiedot Maanmittauslaitoksen ja Tukesin sopiman menettelyn mukaisesti malminetsintäluvasta merkinnän tekemiseksi kiinteistötietojärjestelmään.

Lupaviranomainen on tiedottanut annetusta päätöksestä Lapin Kansa-sanomalehdessä 20.5.2014

Perustelut: Päätöksestä tiedottaminen ja siinä noudatettu menettely perustuvat kaivoslain (621/2011) lupapäätöksestä tiedottamista koskevaan 58 §:ään.

Päätösmaksu

Tästä päätöksestä perittävä maksu on **8 000 €**. Valtion talous- ja henkilöstöhallinnan palvelukeskus lähettää laskun hakijalle.

Maksu perustuu hakemuksen vireille tullessa voimassa olleeseen asetukseen Turvallisuus- ja kemikaaliviraston maksullisista suoritteista (636/2013).

Muutoksenhaku

Tähän päätökseen saa kaivoslain (621/2011) 162 §:n nojalla hakea muutosta valittamalla **Pohjois-Suomen hallinto-oikeuteen**.

Valitusaika on 30 päivää tämän päätöksen antopäivästä. Liitteenä olevasta valitusosoituksesta ilmenee, miten muutosta haettaessa on meneteltävä.

Päätöksestä perittävästä maksusta valitetaan samassa järjestyksessä kuin pääasiasta.

Lisätietoja

kaivosasiat@tukes.fi tai Turkka Rekola, puh. 029 5052 052

Terho Liikamaa
Kaivosyli-insinööri

Turkka Rekola
Ylitarkastaja

LIITTEET

Liite 1	ML2013:0088 lupakartat
Liite 2	Tilakohtaiset pinta-alat malminetsintä lupa-alueella
Liite 3	Asianosaiset maanomistajat
Liite 4	Sodankylän kunnan lausunto
Liite 5	Savukosken kunnan lausunto
Liite 6	Lapin ELY-keskuksen lausunto
Liite 7	Metsähallituksen lausunto
Liite 8	Sodankylän Malminetsintä Oy:n vastine
Liite 9	Siirtosopimus

VALITUSOSOITUS Valitusviranomainen

Päätökseen saa hakea muutosta valittamalla sille hallinto-oikeudelle, jonka tuomiopiirissä pääosa tässä päätöksessä tarkoitettusta alueesta sijaitsee. Toimivaltainen hallinto-oikeus on mainittu valitusosoituksen lopussa. Valituskirjelmä osoitetaan valitusviranomaiselle ja se on toimitettava valitusajassa hallinto-oikeuden kirjaamoon.

Valitusaika

Määräaika valituksen tekemiseen on kolmekymmentä (30) päivää tämän päätöksen antopäivästä.

Valitusoikeus

Malminetsintälupaa, kaivoslupaa ja kullanhuuhdontalupaa koskevaan päätökseen, mainitun luvan voimassaolon jatkamista, raukeamista, muuttamista ja peruuttamista koskevaan päätökseen sekä kaivostoiminnan lopettamispäätökseen saa hakea muutosta:

- 1) asianosainen;
 - 2) rekisteröity yhdistys tai säätiö, jonka tarkoituksena on ympäristön-, terveyden- tai luonnonsuojelun taikka asuin ympäristön viihtyisyyden edistäminen ja jonka sääntöjen mukaisella toiminta-alueella kysymyksessä olevat ympäristövaikutukset ilmenevät;
 - 3) toiminnan sijaintikunta tai muu kunta, jonka alueella toiminnan haitalliset vaikutukset ilmenevät;
 - 4) elinkeino-, liikenne- ja ympäristökeskus ja muu asiassa toimialallaan yleistä etua valvova viranomainen;
 - 5) saamelaiskäräjät sillä perusteella, että luvassa tarkoitettu toiminta heikentää saamelaisten oikeutta alkuperäiskansana ylläpitää ja kehittää omaa kieltään ja kulttuuriaan;
 - 6) kolttien kyläkokous sillä perusteella, että luvassa tarkoitettu toiminta heikentää kolttia-alueella kolttien elinolosuhteita ja mahdollisuuksia harjoittaa elinkeinoja.
- Kaivosviranomaisella on lisäksi oikeus valittaa sellaisesta päätöksestä, jolla hallinto-oikeus on muuttanut sen tekemää päätöstä tai kumonnut päätöksen.

Valituksen sisältö

Valituskirjelmässä on ilmoitettava

- päätös, johon haetaan muutosta
- miltä kohdin päätökseen haetaan muutosta ja mitä muutoksia siihen vaaditaan tehtäväksi
- perusteet, joilla muutosta vaaditaan
- valittajan nimi ja kotikunta
- postiosoite ja puhelinnumero, joihin asiaa koskevat ilmoitukset valittajalle voidaan toimittaa

Jos valittajan puhevaltaa käyttää hänen laillinen edustajansa tai asiamiehensä tai jos valituksen laatijana on joku muu henkilö, valituskirjelmässä on ilmoitettava

myös tämän nimi ja kotikunta.

Valittajan, laillisen edustajan tai asiamiehen on allekirjoitettava valituskirjelmä, ellei valituskirjelmää toimiteta sähköisesti (telekopiona tai sähköpostilla).

Valituksen liitteet

Valituskirjelmään on liitettävä

- päätös, johon haetaan muutosta valittamalla, alkuperäisenä tai jäljennöksenä
- asiakirjat, joihin valittaja vetoaa vaatimuksensa tueksi, jollei niitä ole jo aikaisemmin toimitettu viranomaiselle
- asiamiehen valtakirja

Valituskirjelmän toimittaminen perille

Valituskirjelmän voi viedä valittaja itse tai hänen valtuuttamansa asiamies. Valituskirjelmä liitteineen voidaan myös lähettää postitse, telekopiona tai sähköpostilla. Postiin valituskirjelmä on jätettävä niin ajoissa, että se ehtii perille valitusajan viimeisenä päivänä ennen aukioloajan päättymistä. Hallinto-oikeudessa kirjaamon aukioloaika on klo 8.00–16.15. Sähköisesti (telekopiona tai sähköpostilla) toimitetun valituskirjelmän on oltava toimitettu niin, että se on käytettävissä vastaanottolaitteessa tai tietojärjestelmässä määräajan viimeisenä päivänä ennen virka-ajan päättymistä.

Valittajalta peritään hallinto-oikeudessa **oikeudenkäyntimaksu** 97 euroa. Tuomioistuinten ja eräiden oikeushallintoviranomaisten suoritteista perittävistä maksuista annetussa laissa (701/1993) on erikseen säädetty eräistä tapauksista, joissa maksua ei peritä.

Toimivaltaisen hallinto-oikeuden yhteystiedot muutoksenhakua varten:

Pohjois-Suomen hallinto-oikeus

käyntiosoite: Isokatu 4, 3.krs

postiosoite: PL 189, 90101 Oulu

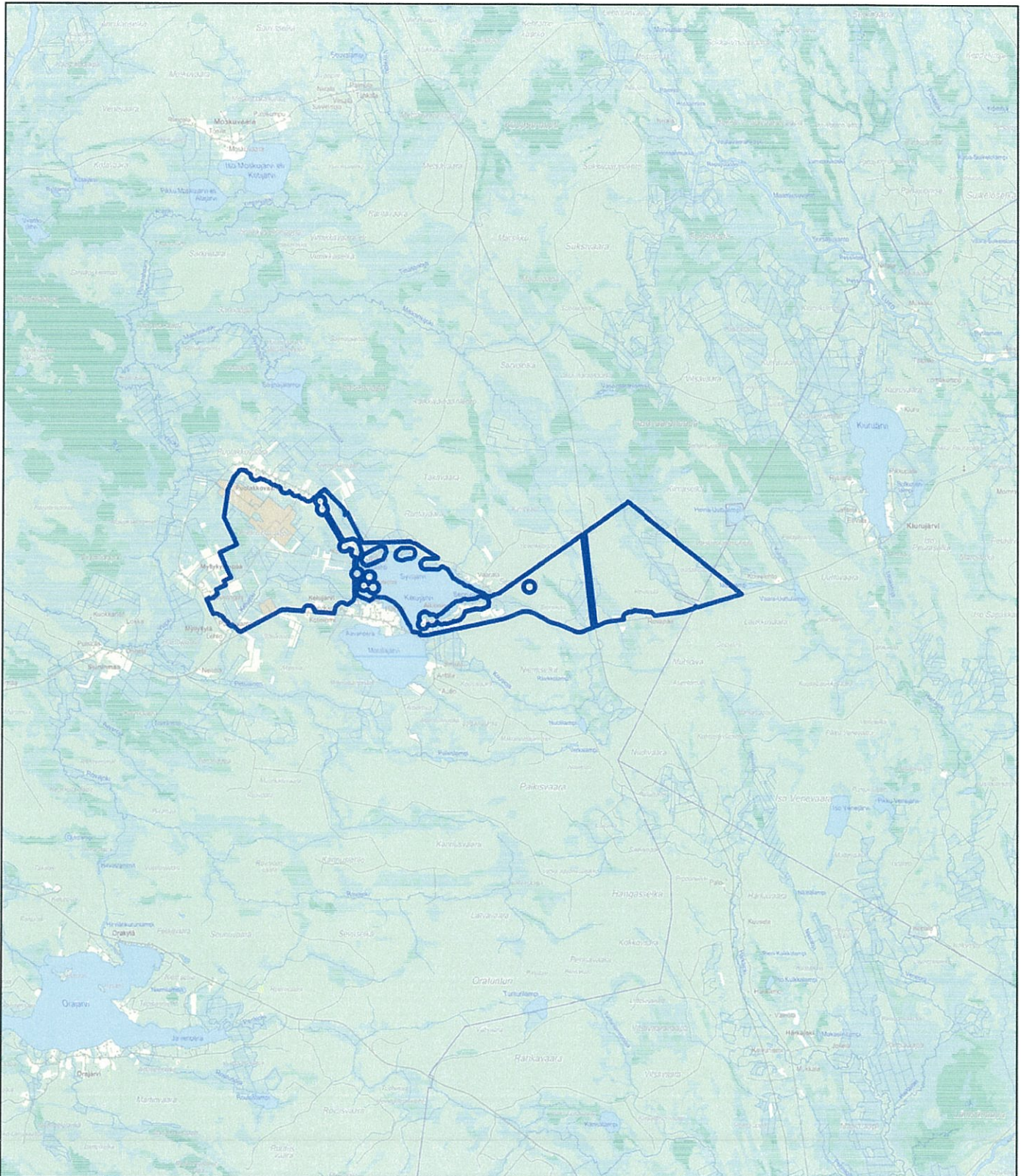
puhelin: 029 56 42800

telekopio: 029 56 42841

sähköposti: pohjois-suomi.hao@oikeus.fi

**Kartta malminetsintäalueesta
(mittakaava ohjeellinen)**

Liite 1a

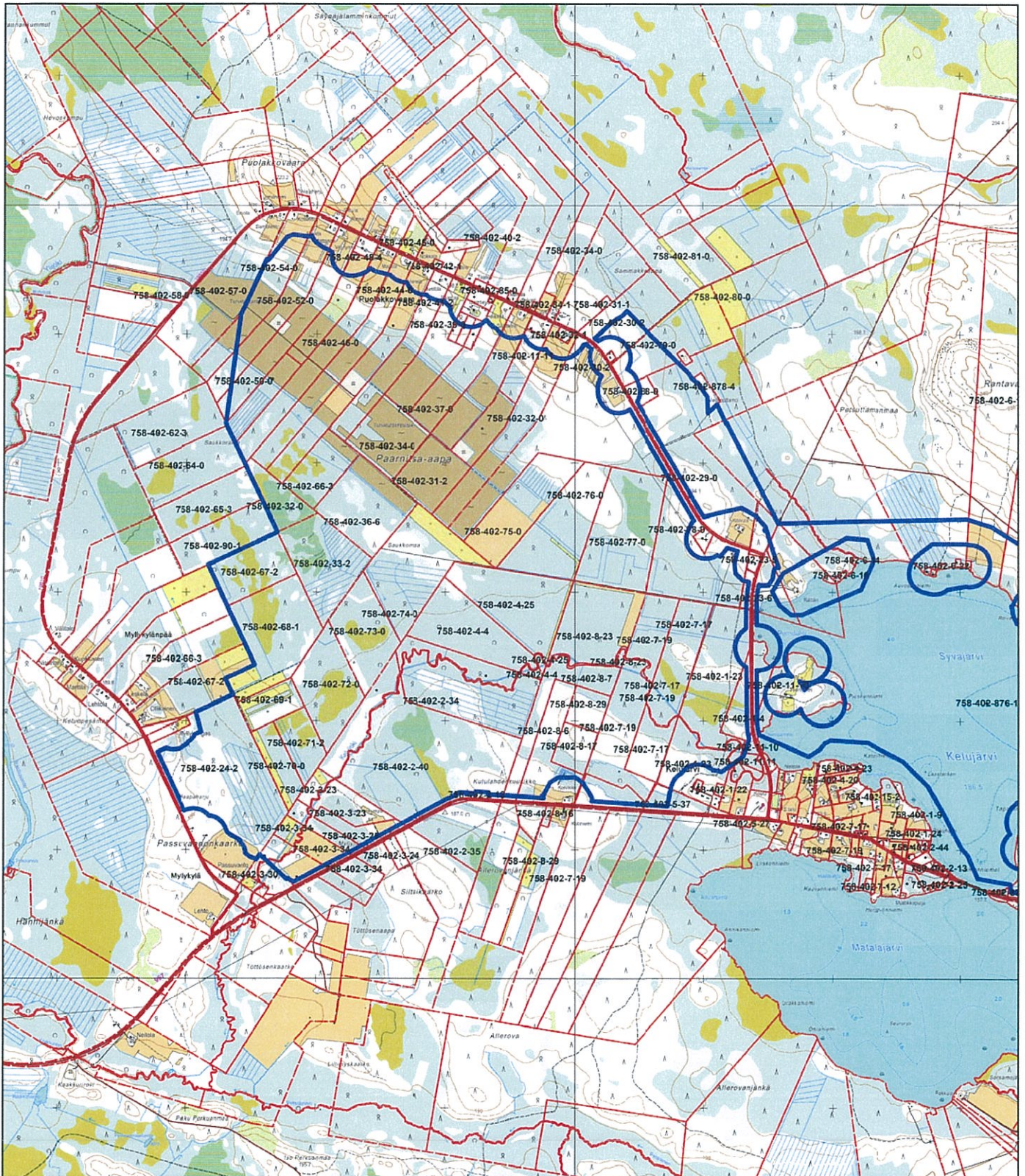


Sodankylän Malminetsintäyhtiö Oy
Kelujärvi
ML2013:0088

Mittakaava 1: 165 700

© Maanmittauslaitos
Lupanro 18/MML/14
Aineiston kopiointi ilman Maanmittauslaitoksen lupaa kielletty





Sodankylän Malminetsintäyhtiö Oy
Kelujärvi
ML2013:0088

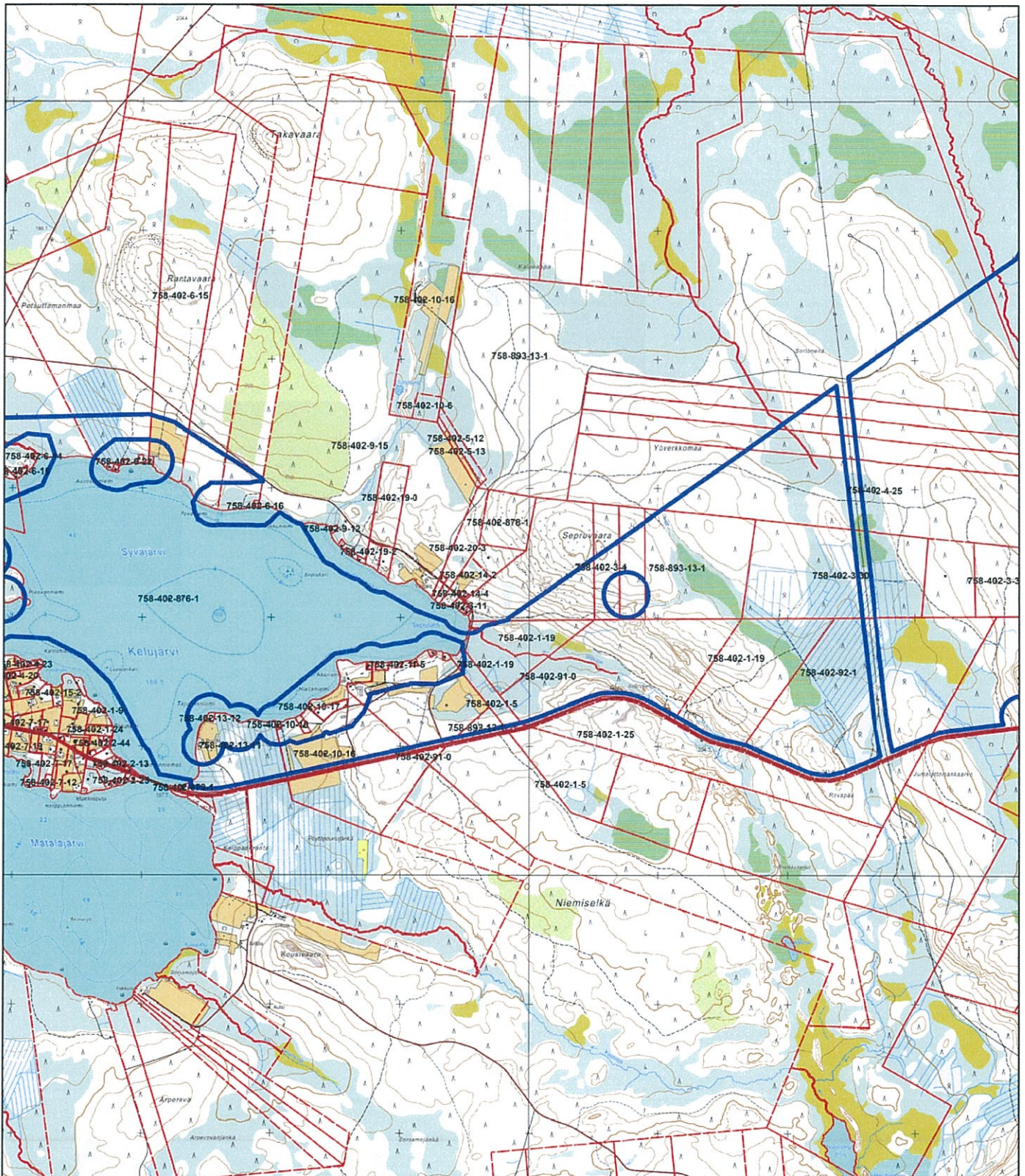
Mittakaava 1: 41 420

© Maanmittauslaitos
Lupanro 18/MML/14
Aineiston kopiointi ilman Maanmittauslaitoksen lupaa kielletty



**Kartta malminetsintäluupa-alueesta
(mittakaava ohjeellinen)**

Liite 1c

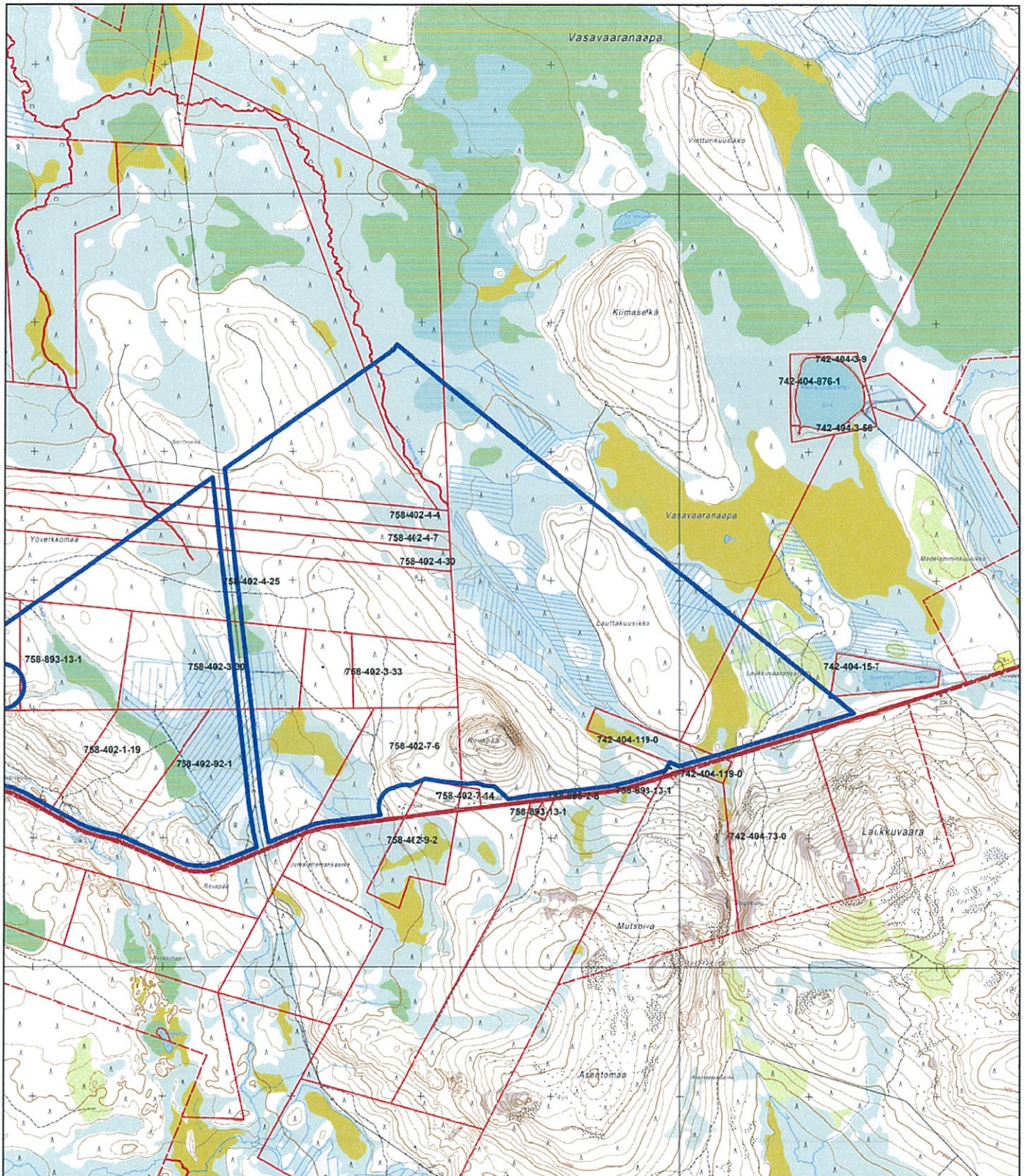


Sodankylän Malminetsintäyhtiö Oy
Kelujärvi
ML2013:0088

Mittakaava 1: 41 420

© Maanmittauslaitos
Lupanro 18/MML/14
Aineiston kopiointi ilman Maanmittauslaitoksen lupaa kielletty





Sodankylän Malminkallio Oy
Kelujärvi
ML2013:0088

Mittakaava 1: 41 420

© Maanmittauslaitos
Lupanro 18/MML/14
Aineiston kopiointi ilman Maanmittauslaitoksen lupaa kielletty



ML2013:0088 Kelujärvi
Tilakohtaiset pinta-alat

r:no	pinta-ala
758-402-49-0	0,99
758-402-47-2	1,03
758-402-45-0	1,26
758-402-5-37	2,30
758-402-88-0	2,31
758-402-6-17	3,62
758-402-11-10	5,06
758-402-1-5	7,44
758-402-11-11	7,46
758-402-79-0	7,99
758-402-23-6	8,25
758-402-8-29	8,30
758-402-3-34	9,03
758-402-8-17	9,22
758-402-6-3	10,79
758-402-1-4	9,24
758-402-69-1	11,48
758-402-48-3	11,54
758-402-70-0	11,89
758-402-6-21	12,04
758-402-48-5	12,54
758-402-23-4	12,71
758-402-71-2	13,01
742-404-119-0	16,00
758-402-54-0	16,57
758-402-3-4	14,20
758-402-66-3	17,50
758-402-8-6	18,68
758-402-52-0	19,13
758-402-31-2	19,36
758-402-35-0	19,43
758-402-39-0	19,50
758-402-37-0	19,72
758-402-8-7	19,82
758-402-67-2	20,96
758-402-41-2	20,97
758-402-50-0	22,13

758-402-34-0	22,68
758-402-13-11	17,47
758-402-3-31	24,98
758-402-73-0	27,42
758-402-46-0	27,94
758-402-44-0	28,34
758-402-3-23	22,07
758-402-4-7	29,29
758-402-43-0	29,49
758-402-72-0	29,54
758-402-3-25	30,18
758-402-75-0	32,06
758-402-36-6	33,16
758-402-8-23	33,97
758-402-78-0	36,39
758-402-76-0	37,86
758-402-6-15	38,56
758-402-4-30	39,84
758-402-32-0	40,67
758-402-68-1	42,77
758-402-3-33	43,36
758-402-33-2	43,59
758-402-7-19	44,18
758-402-7-17	44,25
758-402-74-0	44,88
758-402-29-0	46,60
758-402-77-0	46,84
758-402-2-34	50,08
758-402-1-23	48,90
758-402-7-6	61,39
758-402-24-2	64,62
758-402-4-4	64,57
742-893-12-1	67,36
758-402-10-16	69,33
758-402-30-2	71,08
758-402-3-30	89,22
758-402-1-19	92,23
758-402-2-40	99,98
758-402-91-0	121,70
758-402-92-1	137,69
758-402-4-25	192,78
758-402-876-1	426,58
758-893-13-1	589,73
yht	3629,09

20.5.2014

Lupatunnus
ML2013:0088
Liite 3

ML2013:0088 Kelujärvi

Asianosaiset maanomistajat:

Aatsinki, Aimo Henrikki
Ahola, Tuulikki,
Alatalo, Ali Akilles
Alatalo, Kari Samuli,
Alatalo, Pentti
Alatalo, Vilho Emil
Ekholm, Kari Väinö
Guttorm, Outi Kaarina
Heikkilä, Raija Tarja Hannele
Junttila, Pentti Tapani
Järvinen, Aarne Aukusti
Karppinen, Tuula
Kiiikeri, Eero Olav
Kilpimaa, Ilpo Kalervo
Kilpimaa, Sauli Aatos
Korvanen, Arttu Mikael
Korvanen, Jarmo Matias
Korvanen, Markku Olavi
Kostamo, Kari Juhani
Kotivesi, Esa Ensio
Lehtonen, Olli Tuomo Sakari
Leinonen, Jari Sakari
Leinonen, Veijo Yrjö
Leppäjärvi, Liisa Anneli,
Lintula, Alpo Samuli ja Lintula, Eevi Elina
Maijala, Kalevi Aleksanteri
Mattanen, Helge Jalmari
Mattanen, Lauri Antero
Mattanen, Pauli Aatos
Mattanen, Pertti Matias
Mattanen, Tarmo Eljas
Mattanen, Teija Raakel
Mattanen, Yrjö Olavi
Suomen valtio/Metsähallitus
Moisio, Erja Maarit
Mokko, Urpo Antero
Mäkitalo, Ilpo Soini
Neitola, Mikko Olavi
Neitola, Pentti Juhani
Neitola, Riitta Liisa
Neitola, Sulo Teuvo
Neitola, Taisto Juhani
Neitola, Timo Erkki
Norberg, Kauko Olavi
Näsi, Auli Johanna
Oikarainen, Raimo Olavi

Ollikainen, Arto Juhani
Paaso, Toivo Aleksanteri
Pitkänen, Pirjo Sisko Helena
Postila, Alpo Ilmari
Postila, Raija Sirpa Vilhelmiina
Postila, Raimo Tuomas
Poutanen, Toini Kaarina
Pulju, Klemetti Aukusti
Raasakka, Kauko Juhani
Raasakka, Olavi Aatami
Raasakka, Reijo Olavi
Rytisalo, Pentti Eemeli
Rytisalo, Seija Marjatta
Salmi, Erkki Olavi Gabriel
Salmi, Arja Onerva Annikki
Savinainen, Jouko Pekka
Siirtola, Hannu Olavi
Sodankylän kunta
Sodankylän seurakunta
Strand, Jaakko Kalevi
Strand, Veikko Iisakki
Sääski, Heikki Antero
Tepsell, Leo ja Tepsell, Kerttu Edit
Uusitalo, Anna-Liisa
VAARALA ARI TAPIO
Vaarala, Ali Kalervo,
Vaarala, Ari Tapio
Vaarala, Timo Aukusti
Venäläinen, Rauno Aleksanteri
Venäläinen, Airi Elisa
Vesterinen, Olli Juhani
Vierelä, Pertti Eemeli

SODANKYLÄN KUNTA

VIRANHALTIJAPÄÄTÖS
28.3.2014Hallinto- ja elinkeinopalvelut
kunnanjohtaja

30 §



Asia

Lausunto Turvallisuus- ja kemikaalivirastolle malminetsintälupahakemuksesta ML2013:0088

Turvallisuus- ja kemikaalivirasto pyytää kaivoslain 37 §:n nojalla Sodankylän kunnalta lausuntoa malminetsintälupahakemuksesta Oraniemen paliskunnan alueella Kelujärvi.

Kohde sijaitsee oikeusvaikutteinen Lokka - Koitelainen - Kevitsa osayleiskaava-alueella.

Liite 2:n alueella pääosin Maa- ja metsätalousvaltaista aluetta (M) ja alueella on keskiosassa osittain Paarnitsa-aavan turvetuotantoalue, joka on osoitettu Maa-ainesten ottoalueeksi (EO). Puolakkavaaran kylän alueella hakemusalue ulottuu yleiskaavassa valtakunnallisesti arvokkaaksi kulttuuriympäristöksi merkitylle alueelle. Tilan 758-402-24-2 alueelle yleiskaavassa merkittyä Kyläaluetta (AT-2) ei ole huomioitu rajauksessa. Tilan 758-402-3-23 Asuntoaluetta (A) ei ole huomioitu rajauksessa.

Liite 3:n alueella luoteisosa Suksivaarantien länsipuolella sijoittuu pohjavesialueelle ja Puolakkavaaran vedenottamoalueelle, joka on osoitettu kaavassa Maa- ja metsätalousvaltaiseksi alueeksi, jolla on ympäristöarvoja (MU-1). Kelujärven Teeriniemen (5 kpl) lomarakennuspaikkoja (RA) ei ole rajattu pois alueesta ja sama koskee Tapaninniemen kahta lomarakennuspaikkaa (RA). Pääosaltaan alue on Maa- ja metsätalousvaltaista aluetta (M) ja Maa- ja metsätalousaluetta (MT).

Liite 4:n alueella on pääosin Maa- ja metsätalousvaltaista aluetta (M). Tilan 758-402-3-23 Eräkämpän lomarakennuspaikka (RK), jota ei ole rajattu pois alueesta.

Päätös

Sodankylän kunta pyytää rajaamaan malminetsintäalueen ulkopuolelle Lomarakennuspaikat (RA) ja Eräkämpän lomarakennuspaikan (RK). Muutoin kunnalla ei ole huomautettavaa malminetsintälupahakemuksen johdosta.

Viljo Pesonen
kunnanjohtaja

Tiedoksi

Tukes, tekninen toimi, kh

Muutoksenhakukielto

Koska päätös koskee vain valmistelua tai täytäntöönpanoa, kuntalain 91§:n nojalla tästä päätöksestä ei saa tehdä oikaisuvaatimusta. (Kunnallinen virkaehtosopimuslaki 26 § ja 2 § sekä KVTES 2012-2013)

SAVUKOSKEN KUNNANHALLITUS 20.1.2014

KAIVOSLAIN MUKAINEN LAUSUNTO MALMINETSINTÄLUVAN HAKEMISEEN ALUEELLE
KELUJÄRVIKhall 4
LiiteRakennusmestari

Turvallisuus- ja kemikaalivirasto (Tukes) pyytää kunnalta lausuntoa kaivoslain (621/2011) mukaisesta valtaushakemuksesta. Kunnan lausunnon tulee ottaa kantaa kaivoslain 7 § mukaisiin malminetsintäluvan esteisiin ja alueen kaavoitustilanteeseen.

Kaivoslain 7 § mukaan malminetsintätyötä ei saa tehdä 1) hautausmaalla, 2) Puolustusvoimien tai Rajavartiolaitoksen alueella, 3) liikkumista rajoitetulla alueella, 4) yleisellä liikenne- tai kulkuväylällä, 5) lähempänä kuin 150 metriä asumiseen tai työntekoon tarkoitettua rakennusta tai pihapiiriä, 6) puutarhassa, 7) lähempänä kuin 50 metriä yleisestä rakennuksesta, laitoksesta tai 35 kV sähkölinjaa tai muuntoasemaa, 8) muulla 1-7 kohtaa vastaavalla erityiseen käyttöön otetulla alueella. Etsintätyötä saa kuitenkin tehdä 2-8 kohdassa tarkoitettulla alueella asiassa toimivaltaisen viranomaisen tai laitoksen taikka asianomaisen oikeudenhaltijan suostumuksella.

Magnus Mineralsin hakemus koskee malminetsintälupaa. Hakemuksen kohteena oleva alue Kelujärvi sijaitsee lähes kokonaan Sodankylän kunnan puolella. Pieni osa on Savukosken kunnan puolella Laukkuvaaransarven alueella. Malminetsintäalueen Kelujärvi pinta-ala on yhteensä 3679 hehtaaria.

Savukosken kunnalla ei ole malminetsintäluvan hakemukseen kohdistuvalla alueella yhtään voimassa olevaa tai vireillä olevaa asemakaavaa tai oikeusvaikutteista yleiskaavaa. Itä-Lapin maakuntakaavassa kyseinen alue on merkitty tunnuksella M, joka tarkoittaa maa- ja metsätalousvaltaista aluetta. Malminetsintää koskeva lupahakemus sijaitsee Oraniemen paliskunnan poronhoitoalueella.

Malminetsinnän lupahakemus kohdistuu useiden eri maanomistajien yksityismaihin, mutta myös osittain Metsähallituksen hallinnoimaan Valtionmaahan. Hakijan mukaan alueen kallioperägeologia on suora jatke Kevitsan ja Sakatin kivilajeille sisältäen nikkeliä, kuparia ja kobolttia.

Lausuntopyyntöasiakirjat ovat nähtävillä kokouksessa. Liitteenä kartta malminetsintälupahakemusalueesta.

Kunnanjohtaja: Kunnanhallitus antaa lausunnon, jossa todetaan, ettei Kelujärven alueen malmien etsintätyölle ole kaivoslain mukaisia esteitä, eikä kunta vastusta malminetsintäluvan myöntämistä.

Kunnanhallitus: Päätösehdotus hyväksyttiin.



Elinkeino-, liikenne- ja
ympäristökeskus

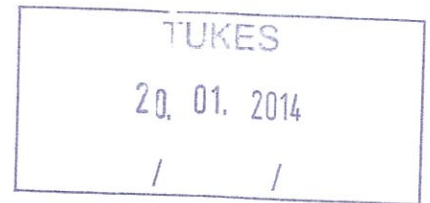
ML2013:0088

Liite 6

Lausunto

LAPELY/753/07.01/2013

14.1.2014



Turvallisuus- ja kemikaalivirasto (Tukes)
Turkka Rekola

Lausuntopyyntöne 18.12.2013

Malminetsintälupahakemus ML2013:0088, Magnus Minerals Oy, Savukoski ja Sodankylä

Turvallisuus- ja kemikaalivirasto (Tukes) pyytää Lapin elinkeino-, liikenne- ja ympäristökeskuksen (Lapin ELY-keskus) lausuntoa Magnus Minerals Oy:n malminetsintälupahakemuksesta. Hakemus koskee kaivoslain (621/2011) mukaista tutkimuslupaa malmin etsimiseksi. Malminetsintälupahakemus kohdistuu Savukosken ja Sodankylän alueelle.

Haetulla malminetsintäalueella on suunniteltu tehtäväksi maaperän syvänäyteenottoa raskaalla iskuporakalustolla ja tutkimusten myöhemmässä vaiheessa mahdollisesti timanttikairauksia. Matalan maapeitteiden alueilla kailliooperä voidaan paljastaa kaivinkoneella isojen kallionäytteiden ottamista ja tutkimusta varten.

Haetun malminetsintäalueen pinta-ala on 3679,24 ha. Hakija otaksuu alueella olevan seuraavia kaivoskivennäisiä: nikkeli (Ni), kupari (Cu), platinametallit (PGE).

Suojeluohjelma-alueet ja suojelualueet

Haettu malminetsintäalue ei sijaitse valtioneuvoston hyväksymällä luonnonsuojeluohjelmaan kuuluvalla alueella eikä luonnonsuojelualueella. Haettu malminetsintäalue ei sijaitse myöskään valtakunnallisesti merkittävällä tai muutoin suojelulla maisema-alueella.

Pohjavesialueet

Haetulla malminetsintäalueella sijaitsee Puolakkavaaran pohjavesialue (Puolakkavaara, 12758102A), joka on luokiteltu vedenhankintaa varten tärkeäksi pohjavesialueeksi (Luokka-I).

Lähtökohta pohjavesialueilla toimittaessa on, että toiminnasta ei saa aiheutua vaaraa pohjaveden määrälle ja laadulle. Malminetsintätoiminnassa tulee huomioida, että pohjavedenpinta varsinkin harjun reunaosilla on yleensä lähempänä maanpintaa, joten on olemassa vaara, että esimerkiksi kaivun yhteydessä vettäjohtavat kerrokset kaivetaan auki. Tällöin saattaa aiheutua pohjavesiesiintymän antoisuutta alentavaa pohjaveden purkautumista tai pintavesien imeytymistä pohjavesiesiintymään. Tästä saattaa aiheutua pohjaveden laadun heikkenemistä tai määrän vähenemistä. Mikäli toimitaan luokkaan-I kuuluvalla pohjavesialueella tulee ennen kaivutoimenpiteisiin ryhtymistä selvittää pohjavesiolosuhteet. Toiminnassa tulee huomioida myös yksityisten kaivot (pora- ja betonirengaskaivot). Toiminnassa tulee huolehtia siitä, ettei aiheutetta kaivojen veden laadun heikkenemistä.

Pohjavesialueilla ei tule säilyttää esimerkiksi työkoneita ja öljysäiliöitä. Kairauksissa ym. toimenpiteissä mahdollisesti käytettävät vedet tulee johtaa pohjavesialueen ulkopuolelle.

Uhanalaiset lajit

Ympäristöhallinnon Eliölajit -tietojärjestelmän mukaan (14.1.2014) haetulla malminetsintäalueella ei ole tiedossa olevia uhanalaisten kasvi- tai sammallajien esiintymiä.

Haettavan malminetsintäalueen itäosassa, Rovapään ja Vitsavaaran välisellä alueella, sijaitsee rauhoitetun (luonnonsuojelulaki 38 §) ja erityisesti suojeltavan (luonnonsuojeluasetus 160/1997) suuren petolinnun pesimäreiviiri. Laji kuuluu myös lintudirektiivin (79/409/ETY) liitteen I lajeihin. Rauhoitussäännösten (luonnonsuojelulaki 39 §) mukaan rauhoitettuihin eläinlajeihin kuuluvien yksilöiden tahallinen häiritseminen, erityisesti eläinten lisääntymisaikana, tärkeillä muuton aikaisilla levähdysalueilla tai muutoin niiden elämänkierron kannalta tärkeillä paikoilla on kielletty.

Malminetsintäalueen itäisessä osassa tulee välttää tutkimustoimenpiteiden tekemistä ja moottoroiduilla ajoneuvoilla liikkumista Metsähallituksen rajoitusten mukaisesti 15.2-31.7 välisenä aikana. Menettelyistä tulee olla yhteydessä Metsähallituksen Lapin luontopalveluihin.

Muuta

Lapin ELY-keskus toteaa, että kaikessa toiminnassa tulee välttää turmelemasta alueen luontoa enempää kuin tutkimusten tekemiseksi on välttämätöntä. Tutkimusten jälkeen maastoon jätetyt jäljet tulee entisöidä mahdollisimman hyvin. ELY-keskus huomauttaa, että

kairausten jälkeen tulee varmistaa, ettei kairanrei'istä nouse pohjavettä maanpinnalle. Tarvittaessa kairanreiät on tulpattava. Kairauksissa mahdollisesti maahan jätettävät maaputket on katkaistava läheltä maan pintaa.

Luonnonsuojeluyksikön päällikkö

Ari Neuvonen

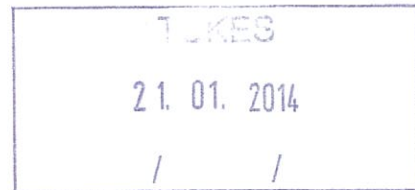
Ylitarkastaja

Jari Korvuo

**METSÄHALLITUS**Metsätalous Lappi
PL 8016
96101 Rovaniemi

LAUSUNTO

19.1.2014



1 (2)

MH 6574/2013

Turvallisuus- ja kemikaalivirastoValtakatu 2
96100 Rovaniemi

Viite: Lupatunnus ML2013:0088

Asia: Magnus Minerals Oy, malminetsintälupahakemus Kelujärvi

Asiakohdassa mainittuun hakemukseen Metsähallitus metsätalous Lappi lausuu mielipiteenään seuraavaa.

Yleisperiaatteet

Metsähallitus pitää tärkeänä, että malminetsintäalueiden tutkimustoiminnassa otetaan huomioon alueiden maisema-, luonto- ja kulttuuriarvot mahdollisimman hyvin. Tietoja Metsähallituksen mailla olevista arvokkaista, huomioon otettavista kohteista löytyy esim. Suomen ympäristökeskuksen uhanalaisrekisteristä ja Museoviraston muinaismuistorekisteristä. Koska näistä virallisista rekistereistä ei löydy kaikkia Metsähallituksen mailla sijaitsevia luonto- ja kulttuurikohtetietoja, Metsähallitus edellyttää, että kaivosyhtiön tulee olla yhteydessä myös suoraan Metsähallitukseen. Samassa yhteydessä voidaan yhteisesti käydä läpi kaivosyhtiön laatima tutkimussuunnitelma ja näin yksityiskohtaisesti varmistaa, että metsälain 10 §:n, luonnon-suojelulain ja muinaismuistolain määrittelemät arvokkaat luonto- ja kulttuurikohteet säilyvät mahdollisimman hyvin. Vähimmäisedellytys on, että toimijalla on tieto olemassa olevista kohteista ja lisäksi kyky tunnistaa mahdolliset uudet kohteet maastossa.

Vuokra-alueet

Paarnitsa-aavalla, kiinteistöllä Tippavaara, RN:o 758-402-48-3 on Oraniemen paliskunnan ja Metsähallituksen välinen pellonvuokrasopimus (karttaliite 1). Lisäksi Paarnitsa-aavalla, kiinteistöllä Veitsi-Lokka, RN:o 758-402-33-2 on Turveruukki Oy:n ja Metsähallituksen välinen turpeenottosopimus (karttaliite 2). Metsähallitus edellyttää, että kaivosviranomaisen tulee pyytää edellä mainituilta vuokraoikeuden haltijoilta lausunto ennen malminetsintäluvan ratkaisemista.

Metsälakikohde

Hakemusalueella (Rovapäässä) on metsälakikohde (karttaliite 3). Kohde on metsälain 10 §:n mukainen metsäluonnon monimuotoisuuden turvaamisen kannalta erityisen tärkeä elinympäristö. Edellä mainitulla metsälakikohteella on kallio. Mikäli tutkimustoimintaa on tarkoitus harjoittaa ao. kohteella, tulee se tapahtua metsälain määrittelemällä tavalla.

Vahinkojen ehkäiseminen

Tutkimustoiminta tulee suunnitella siten, että puustolle ja taimikoille aiheutuvat vahingot olisivat mahdollisimman vähäisiä. Metsähallituksen tieverkostoa käytettäessä tulee huomioida tiestön kuntofilanne. Tiestön kuntoon ja käytettävyyteen vaikuttaa mm. kevään ja kovien sateiden aiheuttama kelirikko. Lisäksi tulee varmistaa siltojen kantavuudet. Tarvittaessa lisätietoja edellä mainituista asioista saa Metsähallituksen Keski-Lapin metsätiimin tiimiesimieheltä Samuli Ollilalta, puh. 0400- 960 433. Toiminnanharjoittajan tulee kaikilta osin vastata aiheuttamistaan vahingoista.

Turvallisuuden parantaminen

Mikäli tutkimusalueella suoritetaan sellaisia syväkairauksia, joista kairauksien jälkeen jää maastoon pysyvästi maanpäällisiä metallisia tai muovisia maaputkia, Metsähallitus edellyttää, että putket katkaistaan mahdollisimman läheltä maanpintaa ja putkien päät tulpataan. Vähän lumen aikana putket ovat vaarallisia mm. moottorikelkkailijoille. Maanpäällisistä putkista voi aiheutua vahinkoja myös metsäkoneille ja muille maastoajoneuvoille. Esimerkiksi metsäkoneiden renkaat rikkoontuvat osuessaan maaputkien päihin. Edellä mainitulla toimenpiteellä parannetaan maaston muiden käyttäjien turvallisuutta ja estetään materiaalivahinkoja. Metsähallitus katsoo, että malminetsintäluvan saaja on kaikilta osin vastuussa näistä vahingoista Metsähallitukselle ja kolmannelle osapuolelle.

Metsähallituksen oman toiminnan vaatimukset

Metsähallitus korostaa, että tässä lausunnossa esitetyt ympäristönäkökohdat ovat sellaisia, jotka Metsähallitus ottaa itsekin huomioon omassa toiminnassaan. Metsähallitus on sitoutunut näihin periaatteisiin lakisääteisen velvoitteen lisäksi mm. omassa sertifioidussa ympäristö- ja laatu järjestelmässään. Näin ollen Metsähallitus ei edellytä malminetsintäluvan hakijalta enempää kuin mitä Metsähallitus vaatii omalta toiminnaltaan.

Erkki Luukkonen
maankäyttöasiantuntija

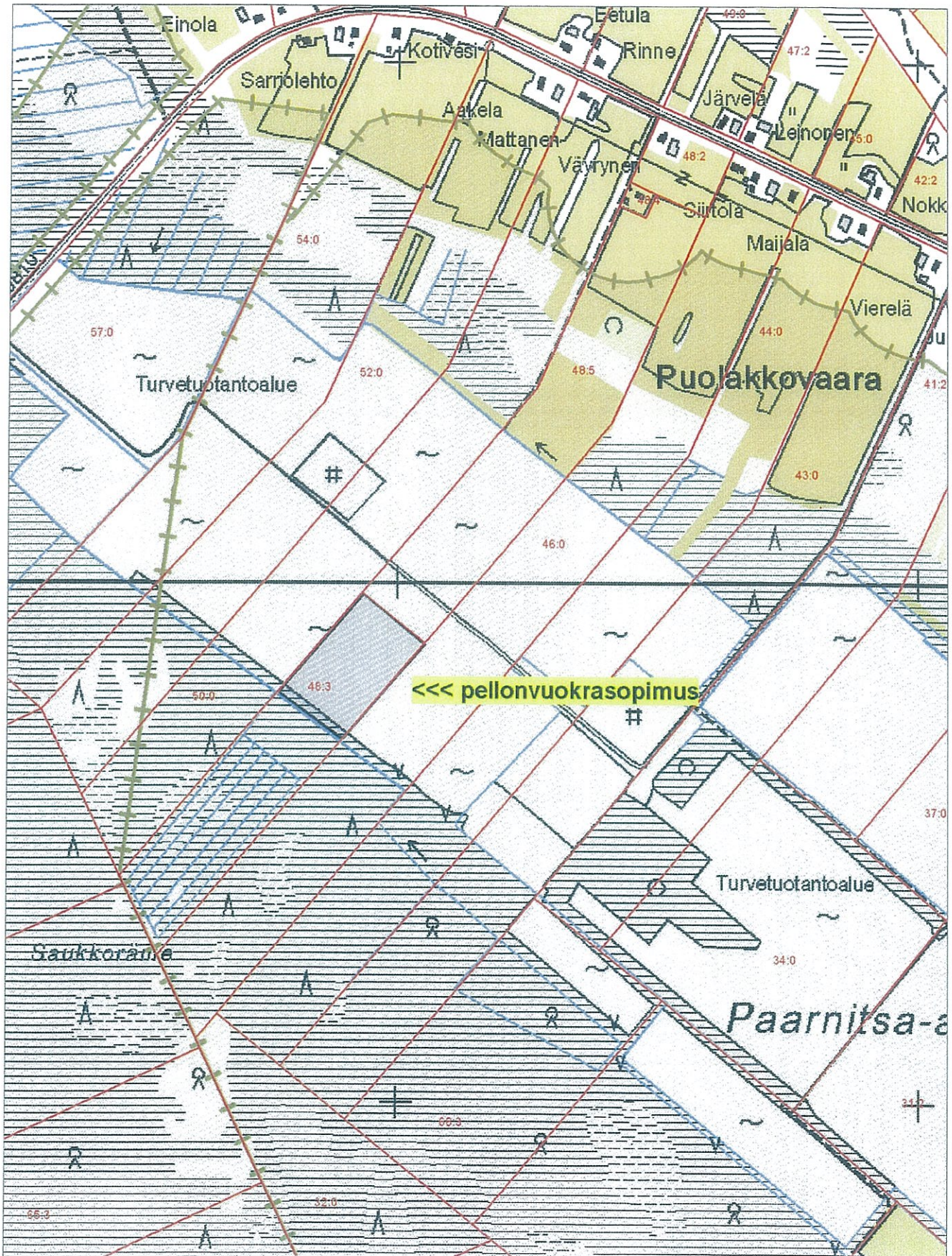


Karttaliite 1, pellonvuokrasopimus

© Meisähallitus 17.1.2014 14:13

© Maanmittauslaitos 1/MML/13

1:10000



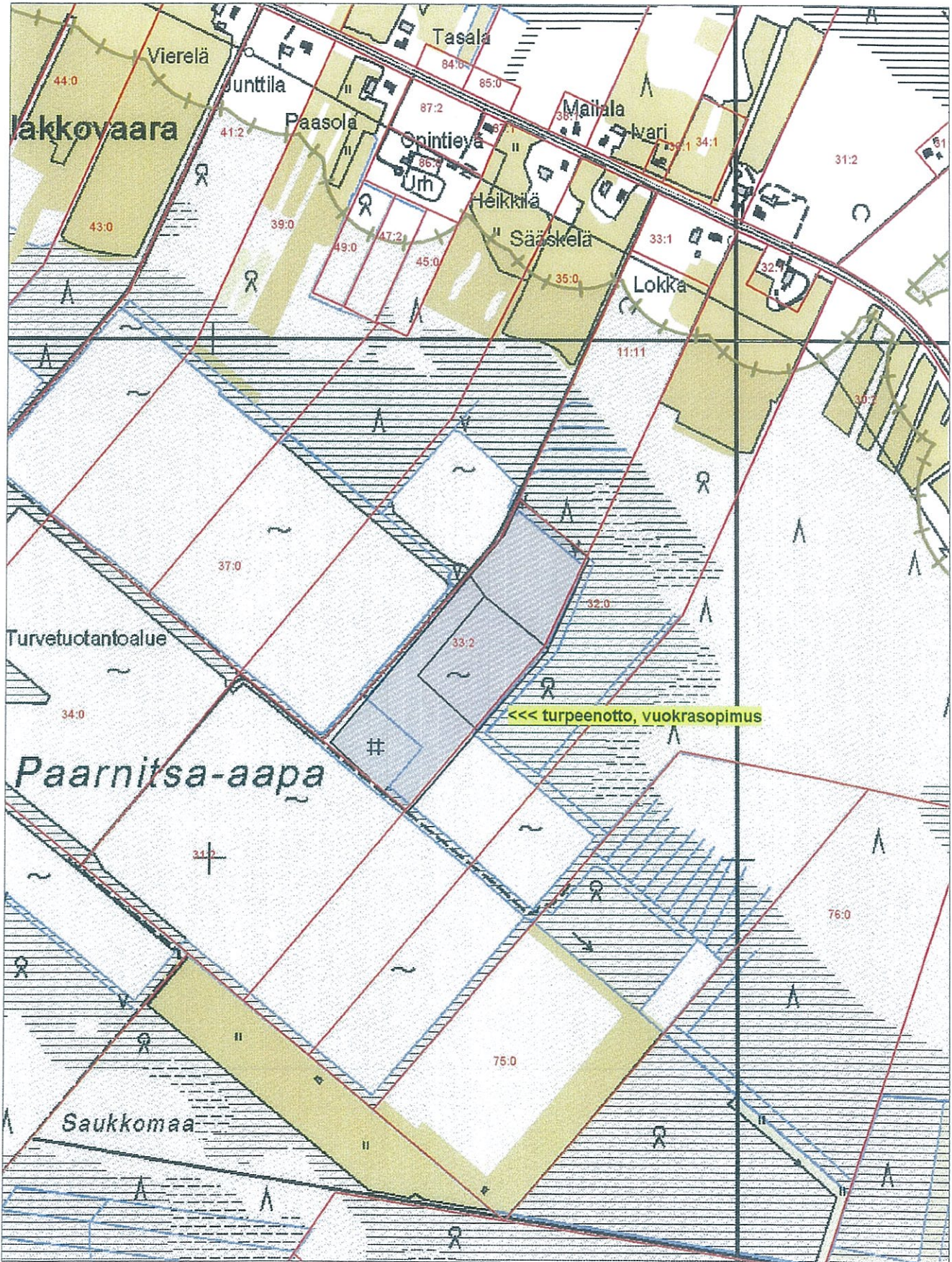


Karttaliite 2, turpeenotto, vuokrasopimus

© Metsähallitus 17.1.2014 14:43

© Maanmittauslaitos 1/MML/13

1:10000



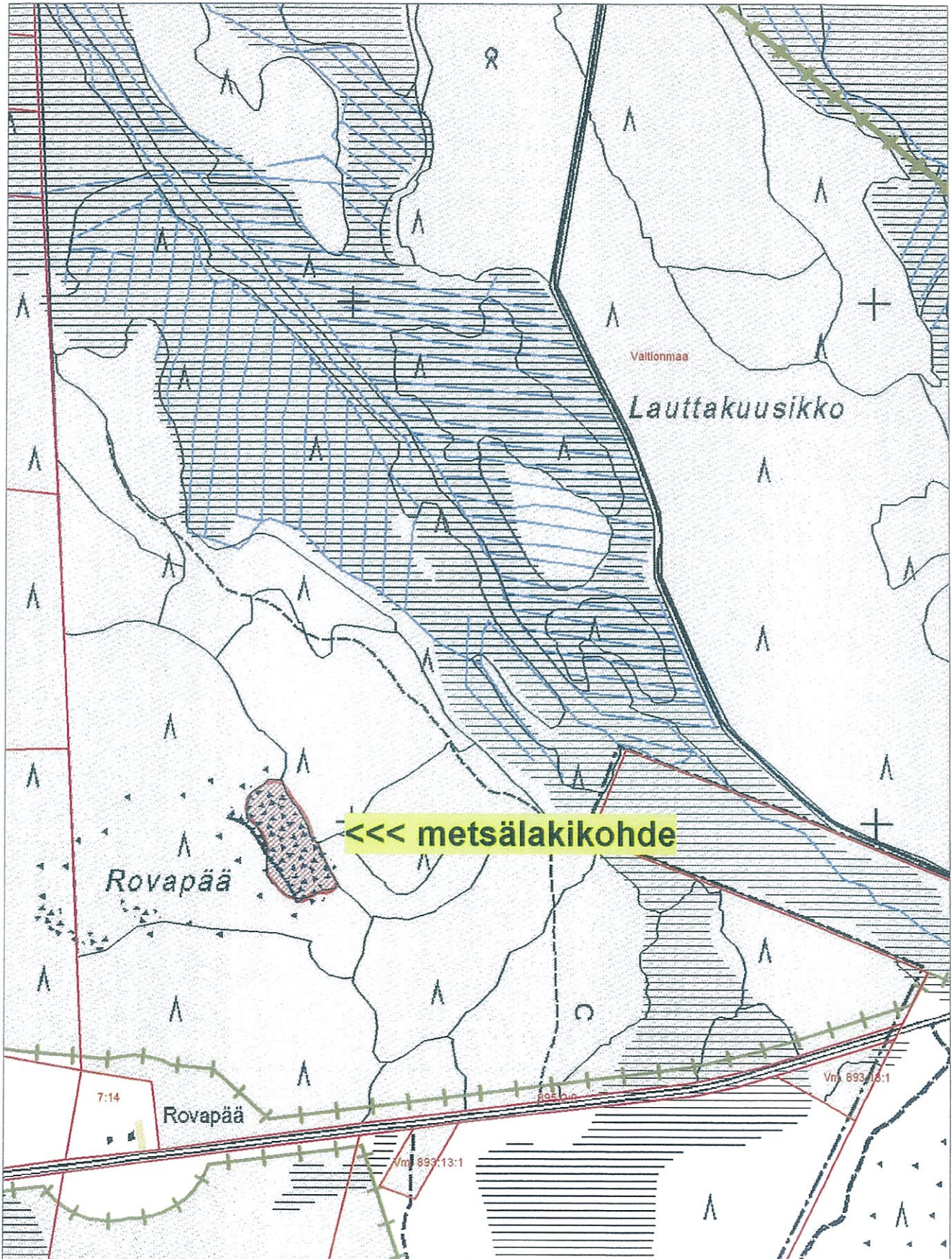


Karttaliite 3, metsälakikohde

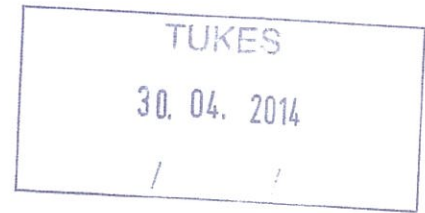
© Metsähallitus 17.1.2014 15:25

© Maanmittauslaitos 1/MML/13

1:10000



Turvallisuus- ja kemikaalivirasto
PL 66
00521 Helsinki



VIITE Valtaushakemus Kelujärvi ML2013:0088

ASIA Sodankylän kunnan lausunto

VASTINE:

Magnus Minerals Oy kiittää lausunnosta ja huomautuksista. Sodankylän kunta huomauttaa, että Kelujärven valtaushakemus sijoittuu Paarnitsa-aavan turvetuotantoalueelle, jossa on maa-ainesottoa. Lisäksi, Puolakkavaaran kylän valtakunnalliseksi arvokkaaksi merkitty kulttuuriympäristö sijoittuu myös osittain hakemusalueelle. Puolakkavaaran vedenottamo ja pohjavesialue huomioidaan suorittamalla mahdolliset kairaukset suljetulla veden huuhtelujärjestelmällä, tarpeen vaatiessa. Valtausalueelle sijoittuva maa- ja metsätalousalue, jolla on ympäristöarvoja otetaan huomioon suorittamalla mahdolliset kairaukset talvella, lumipeitteen päällä. Myös Sodankylän kunnan mainitsema kyläalue (758-402-24-2) ja asuntoalue (758-402-3-23) huomioidaan.

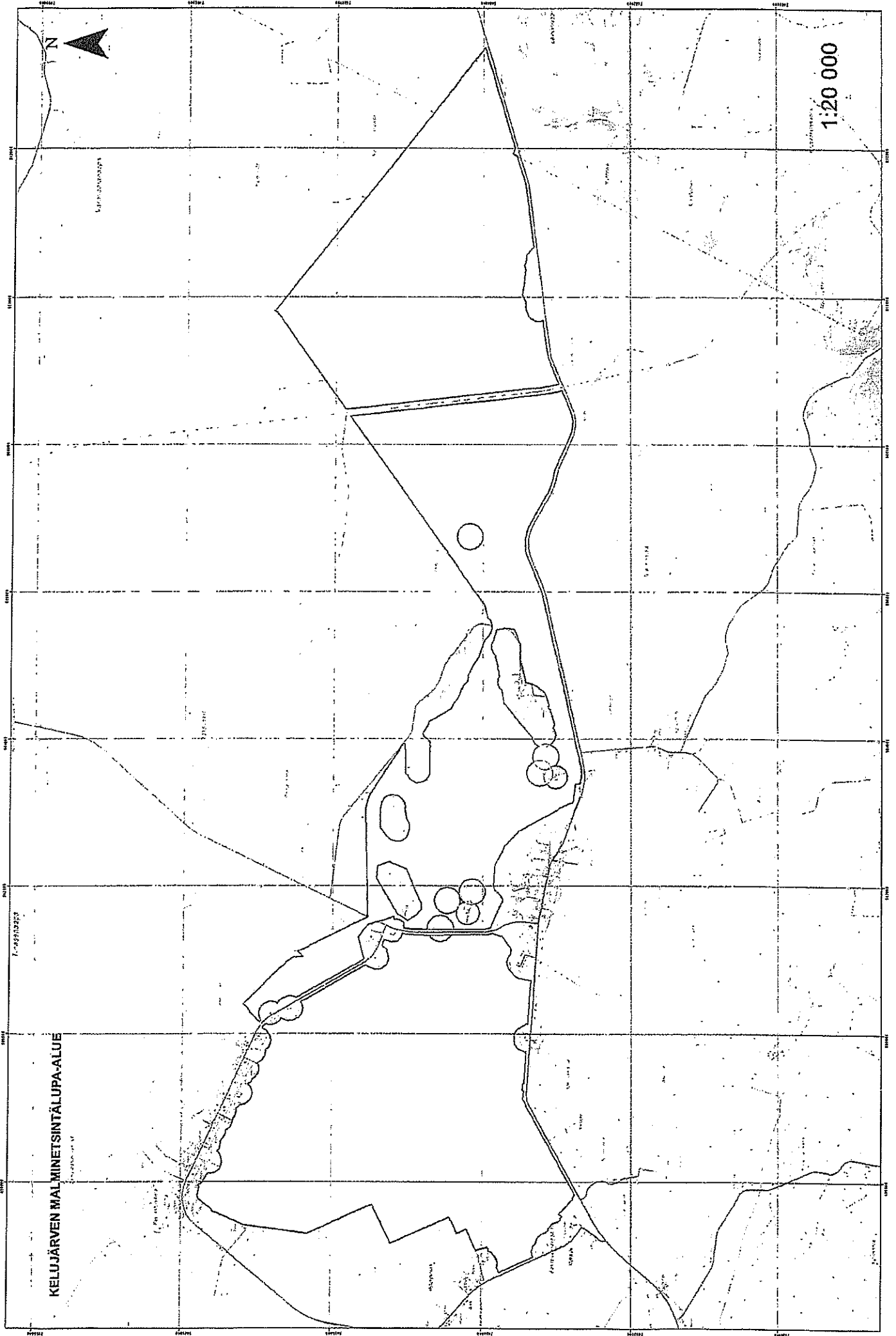
Rajauksesta jätettiin pois Sodankylän kunnan pyynnöstä Kelujärven Teeriniemen (5 kpl) ja Tapaniniemen lomarakennuspaikat (2kpl), sekä tilan 758-402-3-23 eräkämpän lomarakennuspaikka, joiden sijainnit ilmenevät Kelujärvi-Rajala osayleiskaavasta. Nämä kohteet rajattiin pois 150 m säteellä, ja uuden alueen pinta-ala on näin ollen n. 3629,1 ha (vanha alue 3679,2 ha). Liitteinä on kartat (Liitteet 1-5), joissa näkyvät uudet rajaukset malminetsintäluvahakemuksesta.

Magnus Minerals Oy tulee ottamaan nämä yllä mainitut seikat huomioon ja tulee olemaan yhteydessä kuntaan ja maanomistajiin ennen töiden aloittamista, jotta voidaan välttää turhia vahinkoja.

Alf Björklund
Magnus Minerals Oy
Knuutinlaakso 7
02400 kirkonummi
040-5782591
alf.bjorklund@gmail.com

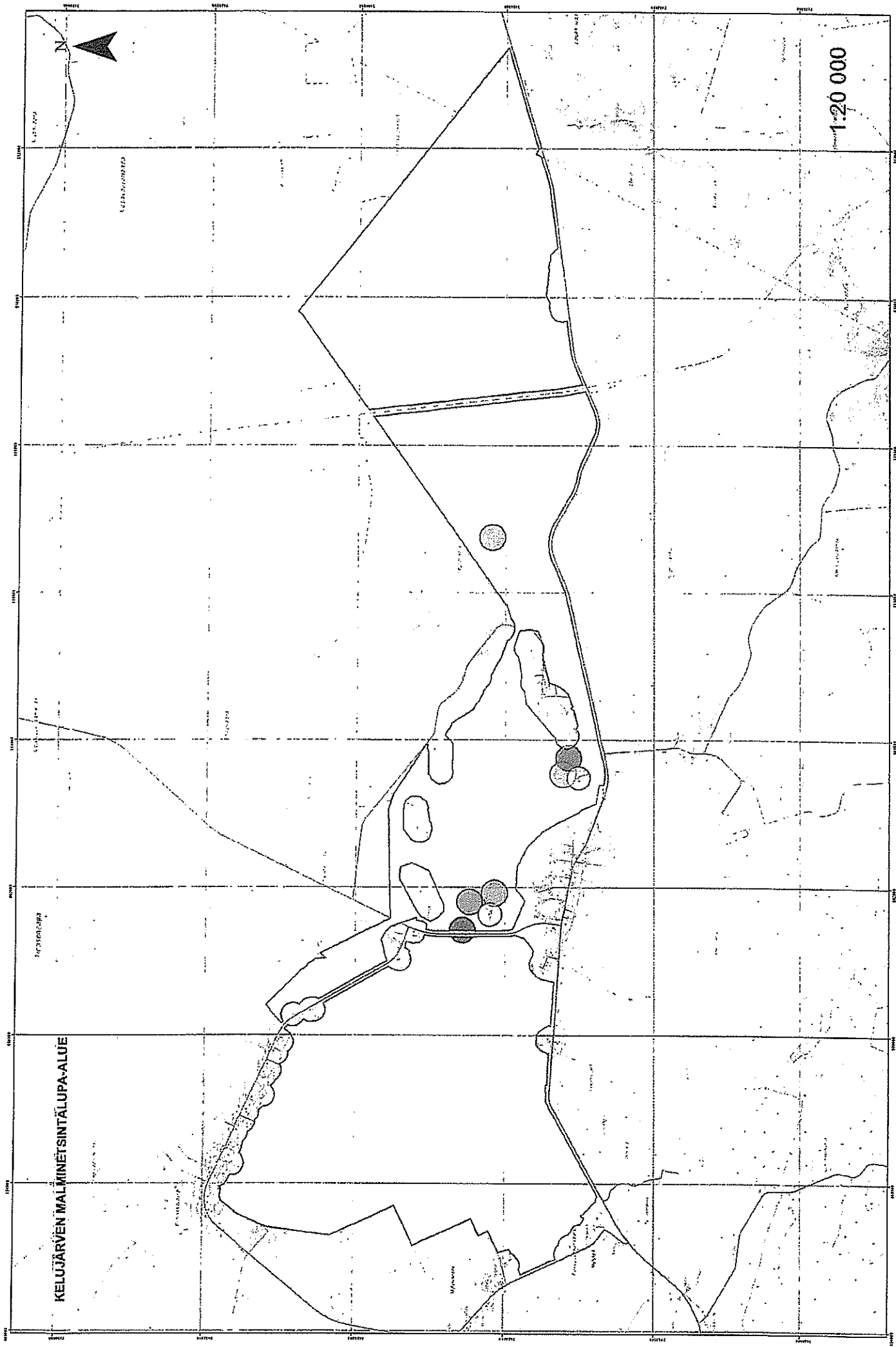
LIITTEET:

Liite 1 KELUJARVEN MALMINETSINTALUPA_ALUE_TUKES_A
Liite 2 KELUJARVEN MALMINETSINTALUPA_ALUE_TUKES_B
Liite 3 Teeriniemi
Liite 4 Tapaniniemi
Liite 5 Eräkämpä



KELLUJÄRVEN MALMINETSINTÄALUPA-ALUE

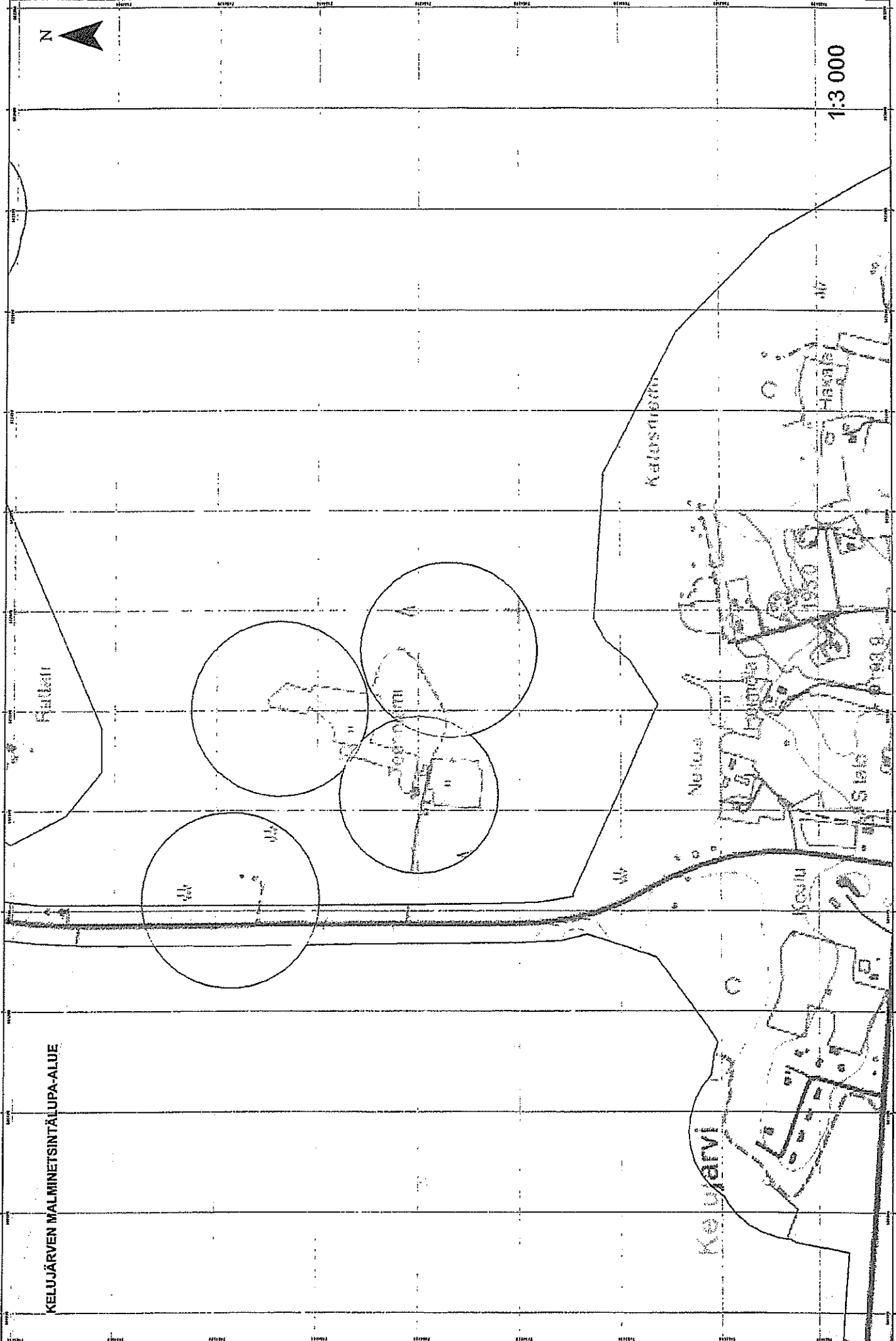
1:20 000

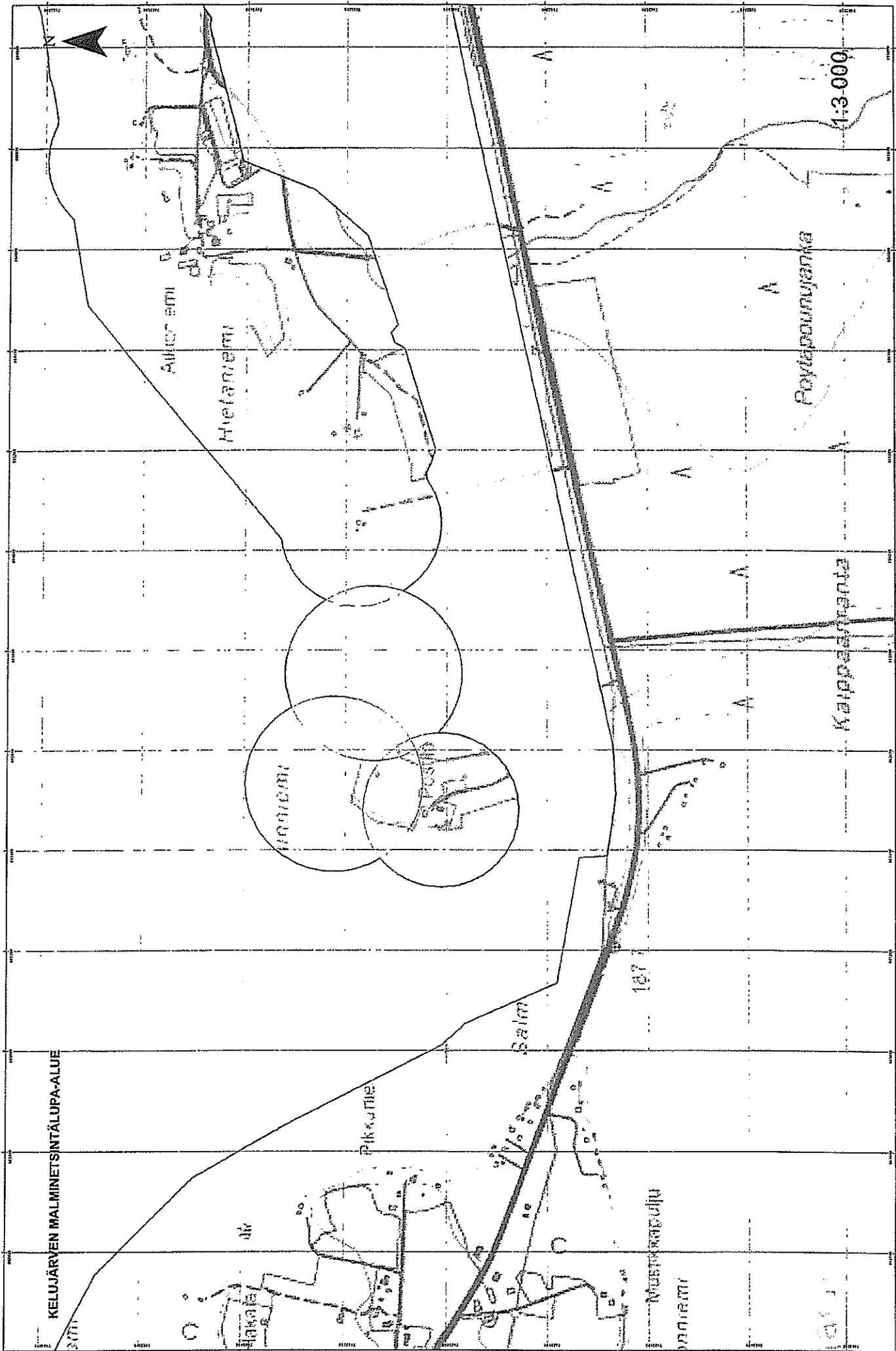




1:3 000

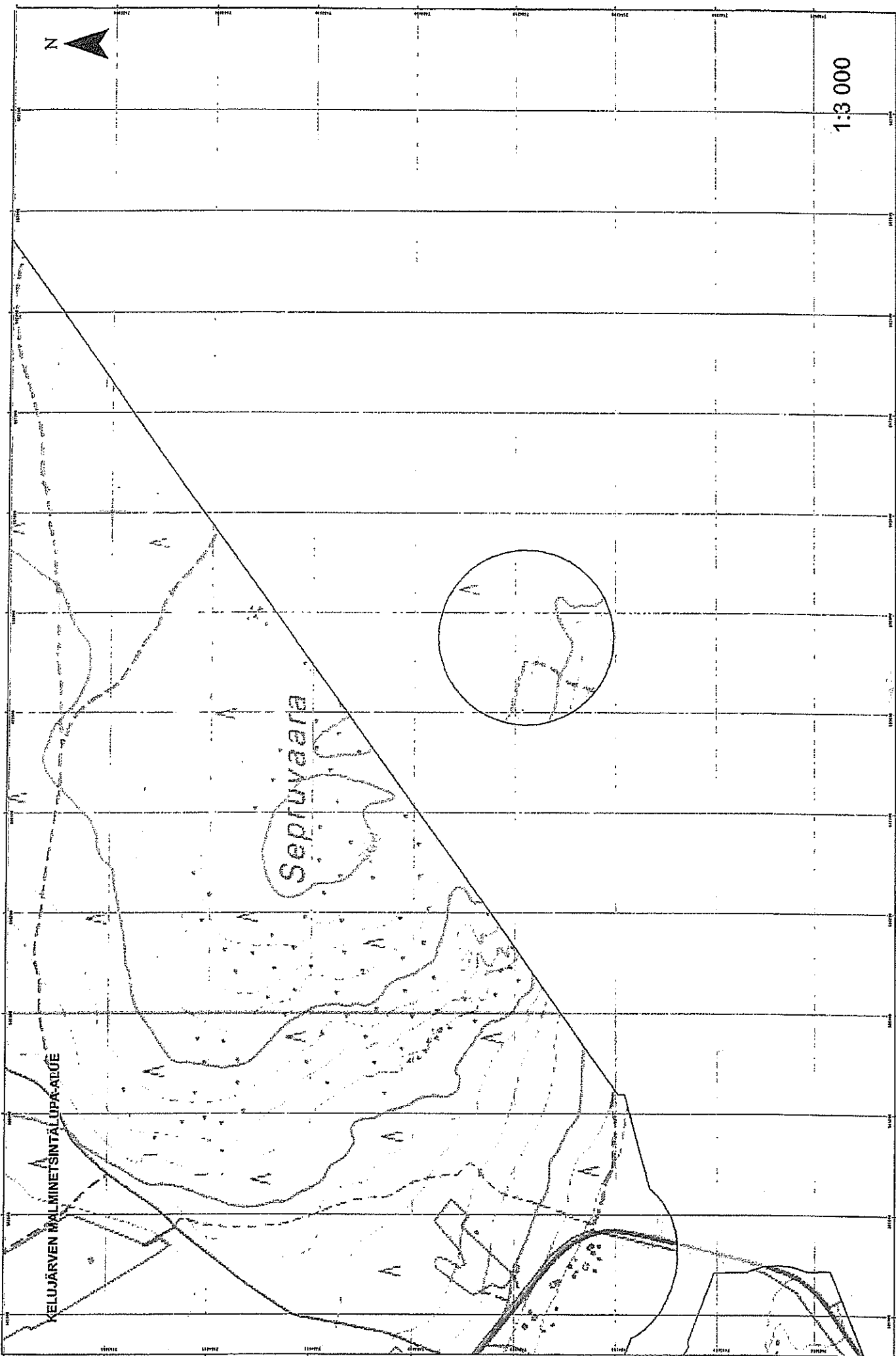
KELUJARVEN MALMINETSINTÄLUPA-ALUE







1:3 000

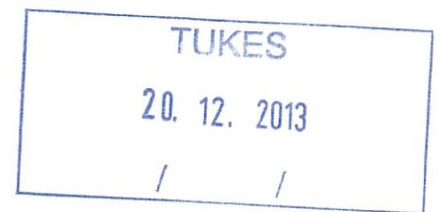


Turvallisuus- ja kemikaalivirasto
Kaivosasiat
Valtakatu 2
96100 Rovaniemi

Tampere 18.12.2013

Siirretään täten alla mainitut Sodankylässä, Lapin läänissä sijaitsevat malminetsintäluvapahakemukset Sodankylän Malminetsintä Oy:lle

Carl Löfberg, toimitusjohtaja
Magnus Minerals Oy (2033832-4)
PL 3
33211 Tampere



Otamme täten vastaan alla mainitut Sodankylässä, Lapin läänissä sijaitsevat Magnus Minerals Oy:n malminetsintäluvapahakemukset

Carl Löfberg, hallituksen puheenjohtaja
Sodankylän Malminetsintä Oy (2540745-6)
PL 3
33211 Tampere

KaivNro	Nimi
ML2013:0088	Kelujärvi
ML2013:0094	Järvijoki
ML2013:0095	Karjala 1
ML2013:0096	Karjala 2
ML2013:0098	Sota 1, 2, 3, 4 ja 12
ML2013:0099	Sota 5-11 ja 13-28
ML2013:0100	Sota 30
ML2013:0101	Sota 29