

KUULUTUS

Turvallisuus- ja kemikaalivirasto (Tukes) on kaivoslain (621/2011) perusteella 29.4.2015 hyväksynyt seuraavan malminetsintälupaa koskevan hakemuksen.

Hakija: Sodankylän malminetsintä Oy

Alueen nimi: Kelujärvi

Lupatunnus: MI2013:0088

Alueen sijainti ja koko: Sodankylä, Savukoski;
raukeava alue 2145,44 ha ja voimaan jäävä alue 1483,65 ha

Päätökseen saa kaivoslain (621/2011) 162 §:n nojalla hakea muutosta valittamalla hallinto-oikeuteen. Valitusaika on 30 päivää päätöksen antopäivästä. Päätöksen liitteenä olevasta valitusosoituksesta ilmenee, miten muutosta haettaessa on meneteltävä. Päätös on nähtävillä Sodankylän kunnan virastotalolla (Jäämerentie 1) sekä Savukosken kunnan virastolla (Kauppakuja 2 a 1), Tukesin Rovaniemen toimipaikassa (Valtakatu 2, Rovaniemi) ja Tukesin internetsivuilla (<http://www.tukes.fi/malminetsinta>).

Lisätietoja kaivosasiat@tukes.fi tai Katja Palo puh. 029 5052 191

Kuulutettu 28.4.2015

Pidetään nähtävänä 29.5.2015 asti

Sodankylän malminetsintä Oy
PL 3
33211 TAMPERE

PÄÄTÖS MALMINETSINTÄLUVAN OSITTAISESTA RAUKEAMISESTA
Malminetsintälupahakemus

Hakija: Sodankylän malminetsintä oy (Y-tunnus: 2540745-6)
Tampere, Suomi

Yhteystiedot:

PL 3
33211 Tampere

Lisätietoja antaa:

Carl Löfberg
clofberg@magnusminerals.com
Puh: +358 50 3730777

Vireilletulopvm: 17.12.2014
Hakemuksen tarkoitus: Malminetsintä kaivoslain (621/2011) 5 §:n tarkoittamalla tavalla

PÄÄTÖS

Turvallisuus- ja kemikaalivirasto (Tukes) **myöntää** kaivoslain (621/2011) nojalla Sodankylän malminetsintä Oy:n malminetsintäluvulle nimeltä "Kelujärvi" lupatunnukselle ML2013:0088 osittaisen raukeamisen.

Perustelut: Hakija on osoittanut, että kaivoslaissa (621/2011) säädetyt edellytykset malminetsintäluvan osittaiselle raukeamiselle täyttyvät.

Malminetsintäluvan nojalla luvanhaltijalla on oikeus omalla ja toisen maalla tässä luvassa mainitulla alueella (malminetsintäalueella) tutkia geologisten muodostumien rakenteita ja koostumusta sekä tehdä muita kaivostoimintaa valmistelevia tutkimuksia ja muuta malminetsintää esiintymän paikallistamiseksi sekä sen laadun, laajuuden ja hyödyntämiskelpoisuuden selvittämiseksi sen mukaan kuin tässä malminetsintäluvassa tarkemmin määrätään.

Malminetsintälupa ei oikeuta esiintymän hyödyntämiseen.

Päätöksen voimassaolo

Malminetsintälupa on voimassa alkuperäiseen päätökseen "ML2013:0088" kohdistuvan osittaisen raukeamispäätöksen lainvoimaiseksi tulosta alkaen. ML2013:0088-lupa on voimassa 20.6.2018 saakka.

Perustelut: Kaivoslaki (621/2011) 61 §, 67 §.

Päätöksen täytäntöönpano

Kaivoslain (621/2011) 168.1 §:n mukaisesti malminetsintälupaan perustuvat toimenpiteet saa aloittaa, kun siihen oikeuttava lupapäätös on saanut lainvoiman. Jos asianomaisen toimenpiteen suorittaminen edellyttää muualla lainsäädännössä vaadittua lupaa, saa toimenpiteen kuitenkin aloittaa vasta, kun asianomainen lupapäätös on saanut lainvoiman tai toiminnan aloittamiseen on saatu oikeus asiassa toimivaltaiselta viranomaiselta.

Malminetsintäalueen tiedot

Pinta-ala: 3629,09 ha
Alueen nimi: Kelujärvi
Sijainti: Sodankylä, Savukoski
Alueen tarkempi sijainti ja rajat ilmenevät tähän päätökseen liitetystä lupakartasta (Liite 1).

Alueesta tarkemmin

Lupa-alue ML2013:0088 sijaitsee Sodankylän kunnan itäosassa, taajamasta noin 15km itään. Lupa-alue ulottuu osittain Savukosken kunnan alueelle.

Malminetsintähakemus on siirtynyt Magnus Minerals Oy:ltä Sodankylän Malminetsintä Oy:lle 18.12.2013 päivätyllä, edellä mainittujen yhtiöiden välisellä siirtosopimuksella.

Lupa-alueella ei sijaitse Natura 2000-alueita, luonnonsuojelualueita eikä valtioneuvoston hyväksymiä luonnonsuojeluohjelma-alueita. Alueella sijaitsee luokan I pohjavesialue (Puolakkavaara, 12758102A) sekä suuren petolinnun pesimäreviiri.

Hakijalle on 20.5.2014 myönnetty malminetsintälupa tunnuksella "ML2013:0088", kokonaispinta-alaltaan 3629,09 ha. Tällä päätöksellä kyseisestä malminetsintälupa-alueesta raukeaa 2145,44 ha, joten voimaan jää 1483,65 ha.

Otaksuma mineraaleista

Hakija otaksuu alueella olevan kuparia (Cu), nikkeliä (Ni) sekä platinaryhmän metalleja (PGE). Otaksunta perustuu saatavilla olevan geotietoaineiston tulkintaan, yhtiön omiin

kenttätarkastuksiin ja ulkopuolisen konsultin arvioon alueen malmipotentialista.

Yleisten ja yksityisten etujen turvaamiseksi tarpeelliset lupamääräykset (veloitteet ja rajoitukset)

1. Määräys malminetsintätutkimusten sallituista ajankohdista ja menetelmistä, sekä malminetsintään liittyvistä laitteista ja rakennelmista

Tämän malminetsintäluvan nojalla on sallittua suorittaa seuraavia malminetsintätoimenpiteitä ja soveltaa seuraavia malminetsintämenetelmiä:

1. Geofysikaaliset ja geokemialliset tai vaikutuksiltaan edellisiin verrattavat tutkimusmenetelmät
2. Koneellisesti tehtävät maaperä- ja kallioperänäytteenotto (moreeni-, ura- ja pistenäytteet, kairaus)
3. Tutkimuskaivannot ja -ojat

Perustelut: Hakija on esittänyt hakemuksessaan nämä menetelmät ja kaivosviranomaisen arvioi ne tarpeelliseksi jotta alueen mineraalipotentiali saadaan tehokkaasti tutkittua. Jotta mahdolliselle jatkoluvalle edellytetty vaade tehokkaasta malminetsinnästä toteutuu, tässä lupamääräyksessä tarkoitettujen toimenpiteiden tulee olla suoritettuina.

2. Määräys tutkimustöitä ja -tuloksia koskevasta selvitysvelvollisuudesta

Malminetsintäluvan haltijan on vuosittain toimitettava kaivosviranomaiselle selvitys suoritetuista tutkimustöistä ja niiden tuloksista. Tutkimustöitä ja -tuloksia koskevaan vuosittaiseen selvitykseen on sisällytettävä: käytetyt tutkimus- ja työmenetelmät, yhteenveto tehdyistä tutkimuksista ja pääasialliset tulokset. Kaivosviranomaisen voi ohjeistaa hakijoita tarkemmin raportoinnin muodosta ja ajankohdasta. Ohje löytyy Tukesin internet-sivuilta. Kunkin kalenterivuoden tutkimustöistä ja -tuloksista on raportoitava seuraavan vuoden kesäkuun loppuun mennessä, ellei toisin ohjeisteta.

Perustelut: Määräyksen perusteena on kaivoslaki (621/2011) 14 § ja, VNä kaivostoiminnasta (391/2012) 4 §.

3. Määräys jälkitoimenpiteiden ajankohdasta ja ilmoittamisesta kaivosviranomaiselle

Tällä päätöksellä malminetsintälupa-alueesta raukeavan 2145,44 ha:n osalta, malminetsintäluvan haltijan on kuuden kuukauden kuluessa päätöksen lainvoimaisuuspäivämäärästä suoritettava määräyksen 3 kohdat 1 ja 2.

Kun voimaan jäävä malminetsintälupa on rauennut tai peruutettu, malminetsintäluvan haltijan on

1) välittömästi saatettava malminetsintäalue yleisen turvallisuuden vaatimaan kuntoon, poistettava väliaikaiset rakennelmat ja laitteet, huolehdittava alueen kunnostamisesta ja siistimisestä sekä saatettava alue mahdollisimman luonnonmukaiseen tilaan. Malminetsintäluvan haltijan on tehtävä kirjallinen ilmoitus kaivosviranomaiselle, malminetsintäalueeseen kuuluvien kiinteistöjen omistajille ja muille oikeudenhaltijoille, kun toimenpiteet on saatettu loppuun. Ilmoituksen tulee sisältää tiedot jälkitoimenpiteiden päättymispäivästä sekä kuvaus toteutetuista jälkitoimenpiteistä.

2) kuuden kuukauden kuluessa luovutettava kaivosviranomaiselle tutkimustyöselostus, tutkimukseen liittyvä tietoaineisto ja kirjallinen esitys edustavasta otoksesta kairasydämiä. Kaivosviranomaisen ohjeistaa hakijoita tarkemmin raportoinnin muodosta. Ohje löytyy Tukesin internet-sivuilta.

Perustelut: Määräyksen perusteena on kaivoslaki (621/2011), 15 § ja VNa kaivostoiminnasta (391/2012), 5 §.

4. Määräys kaivannaisjätteen jätehuoltosuunnitelmasta ja sen noudattamisesta

Malminetsintäluvan haltija on velvollinen huolehtimaan maa- ja kiviainesjätteen synnyn ehkäisemisestä, sen haitallisuuden vähentämisestä sekä jätteen hyödyntämisestä tai käsittelemisestä.

Malminetsinnästä tässä luvassa myönnettyillä menetelmillä ei synny kaivannaisjätettä. Töiden loputtua kohteella on alue välittömästi saatettava mahdollisimman luonnonmukaiseen tilaan ja korjattava mahdolliset maastovahingot.

Perustelut: Määräyksen perusteena on kaivoslaki (621/2011) 13 § ja VNa kaivostoiminnasta (391/2012) 3 §.

5. Määräys ilmoitusvelvollisuudesta koskien malminetsintäalueen maastotöitä ja rakennelmia

Malminetsintäluvan haltijan on ilmoitettava kirjallisesti malminetsintäalueeseen kuuluvien kiinteistöjen omistajille (sekä näihin rinnastettaville, Kaivoslaki 5.2 §) ja muille oikeudenhaltijoille etukäteen kaikista maastotöistä, jotka voivat aiheuttaa vahinkoa tai haittaa, sekä väliaikaisista rakennelmista. Malminetsintäluvan haltijan on ilmoitettava maastotöistä toimialallaan yleistä etua valvoville viranomaisille:

- Lapin ELY-keskuksen ympäristövastuualueelle
- Metsähallitukselle
- Museovirastolle jos alueella oletetaan olevan kiinteitä muinaisjäänköksiä tai irtaimia muinaisesineitä.

Ilmoituksen sisällöstä on säädetty Vna kaivostoiminnasta 2§:ssä.

Perustelut: Määräyksen perusteena on kaivoslaki (621/2011) 12 § ja VNa kaivostoiminnasta (391/2012) 2 §.

6. Määräys malminetsintäalueen koon pienentämisen aikataulusta

Malminetsintäalueen pienentämiselle muuten kuin muutoshakemuksessa on esitetty, ei kaivosviranomaisen näe tässä vaiheessa olevan välitöntä tarvetta. Tutkimuksia voidaan pitää perusteltuna osittaisen raukeamisen jälkeen voimaan jäävälle ML2013:0088 alueelle.

Perustelut: Otettaessa huomioon alueen lähtökohtaisesti suhteellisen pieni koko, tutkimussuunnitelma ja sen perustelut, sekä seikka että tällä päätöksellä alue pienenee, ja se etteivät luvassa sallittavat malminetsintätoimet estä tai vaikeuta olennaisesti muita alueeseen kohdistuvia käyttötarpeita, voidaan tutkimuksia pitää perusteltuna koko alueelle (kaivoslaki (621/2011) 11 §).

7. Määräys vakuuden asettamisesta

Malminetsintäluvan haltijalle on määrätty pankkitalletusvakuus alkuperäisessä päätöksessä, jonka hakija on suorittanut määräyksen mukaisesti. Turvallisuus- ja kemikaalivirastolle kaivoslakiin perustuvasta toiminnasta mahdollisesti aiheutuneen vahingon ja haitan korvaamista sekä kaivoslain mukaisten jälkitoimenpiteiden suorittamista varten. Malminetsintä lupa-alueella suoritetaan lupamääräyksen 1 mukaista malminetsintää.

Perustelut: Määräyksen perusteena on kaivoslaki (621/2011) 107 §. Vakuus on yhtiökohtainen ja se asetetaan yhtiön voimassa olevien malminetsintäluvan/lupien, ja myös mahdollisesti myöhemmin myönnettävien malminetsintälupien kokonaispinta-alan mukaan. Tukesin linjauksen mukaisesti 10001 - 50 000 hehtaarin alueelle vakuus on **30 000 €**. Koneellisen montutuksen ja järeämmän toiminnan (esim. koelouhinta) vakuus arvioidaan ja määrätään lupakohtaisesti. Tukes katsoo, että edellä asetettavaksi määrätty vakuus on riittävä tämän luvan lupamääräyksen 1 mukaisiin malminetsintätoimiin.

8. Määräykset malminetsintää ja malminetsintäalueen käyttöä koskevista seikoista sen varmistamiseksi, ettei toiminnasta aiheudu kaivoslaissa (621/2011) kiellettyä seurausta

Malminetsintäluvan haltijan on tulpattava kairareiät, mikäli kairareiästä nousee pohjavettä maanpinnalle. Kairaputket on katkaistava mahdollisimman läheltä maanpintaa, ja kairakohteiden jätehuolto sekä siistiminen on tehtävä välittömästi töiden loputtua kohteella. Jos kairauksessa tarvittavan käytettävän veden määrä ylittää 100m³/vrk, on toimittava kuten vesilain (587/2011) 15 §:ssä todetaan. Vesi on pyrittävä ottamaan ensisijaisesti aiemmin kairatusta kairareiästä tai alueen ojista.

Perustelut: Malminetsintäluvan haltijan on luovuttuaan malminetsintä lupa-alueesta tai sen menetettyään viipymättä saatettava malminetsintäalue yleisen turvallisuuden vaatimaan kuntoon, sekä saatettava alue mahdollisimman luonnonmukaiseen tilaan (621/2011) 11 ja 15 §.

Mikäli alueelta löydetään tutkimuksia tehtäessä mahdollisia muinaismuistolain tarkoittamia

kohteita joita ei ole tunnettu aiemmin, tulee luvan haltijan keskeyttää työt mahdollisen muinaisjäännöksen kohdalta ja toimia kuten muinaismuistolain (295/1963) 14 ja 16 §:ssä todetaan, ja ilmoittaa löydöksistä viipymättä Museovirastoon. Tämä päätös lähetetään myös Museovirastolle tiedoksi mahdollisten muinaismuistokohteiden tarkistamista varten.

Perustelut: Mahdollisten muinaismuistojen inventointivelvollisuutta ei ole tarpeen asettaa malminetsintäluvan haltijalle, vaan mahdollisten muinaismuistolöydösten huomioon ottaminen ja niistä ilmoittaminen katsotaan riittäväksi.

9. Määräykset yleisen ja yksityisen edun kannalta välttämättömistä ja luvan edellytysten toteuttamiseen liittyvistä seikoista

ML2013:0088-alue ei sijaitse valtioneuvoston hyväksymällä luonnonsuojeluohjelmaan kuuluvalla alueella eikä luonnonsuojelualueella. Alueella ei ole tiedossa olevia uhanalaisten kasvi- tai sammallajien havaintopaikkoja. Lähin Natura 2000-alue (Viiankiaapa) sijaitsee noin 1,5km lupa-alueen länsipuolella.

Malminetsintäluvan haltijan tulee hyvissä ajoin ennen tutkimustoimien aloittamista esittää tarkka tutkimussuunnitelma toimenpiteineen ja sijaintitietoineen Tukesille. Lisäksi tutkimussuunnitelma tulee toimittaa tiedoksi Metsähallitukselle ja toimivaltaiselle ELY-keskukselle.

Perustelut: Tutkimussuunnitelman esittämisvelvollisuudella varmistetaan, että toimenpiteisiin voidaan tarvittaessa valvonnallisesti puuttua. Samalla Tukesin on mahdollista kaivoslain valvonnan toteuttamiseksi arvioida toimenpiteiden vaikutusta ja tarvittaessa antaa tarkempia lisämääräyksiä toimenpiteiden suorittamisesta. Kaivoslaki (621/2011) 11 § ja 12 §, VNa (391/2012) 2 §.

Liikkuminen kohteella sulanmaan aikana on pyrittävä suunnittelemaan niin, että olemassa olevia uria ja luontaisia aukkoja käytetään mahdollisimman paljon hyväksi. Kosteikkoalueilla liikkumista tulee välttää sulanmaan aikana. Erityisesti pelto- ja turvetuotantoalueilla liikkumiseen tulee kiinnittää huomiota. Tutkimukset viljelykäytössä ja tuotannossa olevilla alueilla tulee ajoittaa sato- ja tuotantokauden ulkopuolelle. Mikäli kohteella joudutaan kaatamaan puita, tulee ne korvata täysimääräisinä maanomistajalle. Nuorelle puustolle tapahtuneissa vahingoissa tulee korvata lisäksi vielä odotusarvon menetys. Mikäli yhtiö ja maanomistaja eivät pääse yhteisymmärrykseen korvauksesta, silloin puolueeton arviointi tulee tehdä paikallisen metsänhoitoyhdistyksen tai metsäkeskuksen toimihenkilön toimesta.

Malminetsintäluvan haltijan on rajoitettava malminetsintä ja muu malminetsintäalueen käyttö tutkimustyön kannalta välttämättömiin toimenpiteisiin. Toimenpiteet on suunniteltava siten, että niistä ei aiheudu kohtuudella vältettävissä olevaa yleisen tai yksityisen edun loukkausta. Malminetsintäluvan nojalla tapahtuvasta malminetsinnästä ja muusta malminetsintäalueen käytöstä ei saa aiheutua:

- 1) haittaa ihmisten terveydelle tai vaaraa yleiselle turvallisuudelle;
- 2) olennaista haittaa muulle elinkeinotoiminnalle;
- 3) merkittäviä muutoksia luonnonolosuhteissa;
- 4) harvinaisten tai arvokkaiden luonnonesiintymien olennaista vahingoittumista;
- 5) merkittävää maisemallista haittaa.

Perustelut: Määräys perustuu kaivoslain (621/2011) 11 § ään.

10. Määräys malminetsintäkorvauksen suuruudesta ja maksuajankodasta

Alueella on voimassa malminetsintälupa ML2013:0088. Tämän päätöksen nojalla malminetsintälupa-alue raukeaa liitteen 1 karttaan merkityiltä osin ja jäljelle jäävä malminetsintäalue on voimassa 20.5.2014 päivätyn päätöksen ML2013:0088 mukaisesti, joka on voimassa 20.6.2018 saakka.

Malminetsintäluvan haltijan on maksettava voimaan jäävästä alueesta malminetsintäalueeseen kuuluvien kiinteistöjen omistajille vuotuista korvausta 40 euroa hehtaarilta luvan voimassaoloajan kahdelta ensimmäiseltä vuodelta, sekä 50 euroa hehtaarilta luvan voimassaoloajan viimeiseltä vuodelta. Malminetsintäkorvaus on ensimmäiseltä vuodelta maksettava viimeistään 30 päivänä siitä, kun ML2013:0088 malminetsintälupa on tullut lainvoimaiseksi. Seuraavina vuosina korvaus on maksettava vastaavana ajankohtana. Mikäli malminetsintäaluetta kuitenkin pienennetään osittaisella raukeamisella ennen varsinaisen päätöksen maksuajankohtaa (lainvoimaisuus päivämäärä), maksu perustuu raukeamispäätöksen lainvoimaisuus päivämäärään voimaan jäävän alueen pinta-alan mukaisesti.

Perustelut: Määräys perustuu kaivoslain (621/2011) 99 §:ään, jossa säädetään malminetsintäkorvauksen suuruudesta ja maksutavasta.

11. Määräys vahinkojen ja haittojen korvaamisesta malminetsintäalueella

Malminetsintäluvan haltijan on korvattava malminetsintäalueella tapahtuvasta kaivoslakiin (621/2011) perustuvasta toiminnasta mahdollisesti aiheutuneet vahingot ja haitat, jollei jonkin toimenpiteen osalta korvauksesta toisin säädetä.

Perustelut: Määräys perustuu kaivoslain (621/2011) 103 §:ään, jossa säädetään vahinkojen ja haittojen korvaamisesta malminetsintäalueella.

12. Poronhoidolle aiheutuvien haittojen vähentämiseksi erityisellä poronhoitoalueella

Alue kuuluu Oraniemen paliskunnan alueeseen. Malminetsintätutkimukset on sovitettava alueella toimivien paliskunnan kanssa siten, ettei niistä aiheudu kohtuutonta haittaa poronhoidolle. Malminetsintäluvan haltijan on ilmoitettava Oraniemen paliskunnalle tutkimustöistä ja niiden aikataulusta, sekä muusta alueiden käytöstä hyvissä ajoin ennen tutkimustöiden aloittamista. Malminetsintäluvan haltijan on otettava huomioon alueella mahdollisesti olevat poronhoidolle tärkeät rakenteet kuten esimerkiksi erotusaita ja käytettävä valmiita veräjiä kulkemiseen.

Perustelut: Edellä mainituilla toimenpiteillä ehkäistään malminetsinnästä poronhoidolle aiheutuvia haittoja erityisellä poronhoitoalueella. Määräys perustuu Poronhoitolain (848/1990) 2§:ään ja kaivoslain (621/2011) 51 §:ään.

Hakemuksen käsittely

Hakemus: Sodankylän malminetsintä Oy (osittainen raukeaminen)	17.12.2014
Kuulutus hakemuksesta: Tukes	13.1.2015
Lausuntopyyntö: Tukes	13.1.2015
Täydennys geometriaan hakijalta	7.4.2015
Päätös: Tukes	29.4.2015

Lupahakemuksesta tiedottaminen

Tukes on tiedottanut hakemuksesta 13.1.2015 kuuluttamalla siitä 30 päivän ajan Tukesin Rovaniemen toimipisteen, sekä Sodankylän kunnan ja Savukosken ilmoitustauluilla. Hakemus on ollut nähtävillä 12.2.2015 saakka.

Tukes on tiedottanut hakemuksesta asianosaisille Lapin Kansa -sanomalehdessä 14.1.2015.

Lausunnot ja mielipiteet on pyydetty toimitettavaksi viimeistään 12.2.2015. Tämän päivämäärän jälkeen toimitetut lausunnot ja mielipiteet on otettu ratkaisussa huomioon.

Lausuntopyyntö ja lausunnot hakemuksesta

Hakemuksesta on lähetetty lausuntopyyntö ja saatu lausunnot seuraavasti:

- 1) Tukesin lausuntopyyntö on lähetetty **Sodankylän kunnalle** 13.1.2015. Sodankylän kunta on antanut lausunnon 2.2.2015. (liite 2)
- 2) Tukesin lausuntopyyntö on lähetetty **Savukosken kunnalle** 13.1.2015. Savukosken kunta on antanut lausunnon 12.2.2015. (liite 3)
- 2) Tukesin lausuntopyyntö on lähetetty **Lapin ELY-keskukselle** 13.1.2015. Lapin ELY-keskus ei antanut lausuntoa määräaikaan mennessä.
- 3) Tukesin lausuntopyyntö on lähetetty **Metsähallitukselle** 13.1.2015. Metsähallitus ei antanut lausuntoa määräaikaan mennessä.
- 4) Tukesin lausuntopyyntö on lähetetty **Oraniemen paliskunnalle** 13.1.2015. Oraniemen paliskunta ei antanut lausuntoa määräaikaan mennessä.

Muistutukset ja mielipiteet

Hakemuksen johdosta on jätetty yksi muistutus:

Pentti Rytisalo 6.2.2015. (Liite 4)

Hakijan vastine

Hakijalta ei ole pyydetty vastinetta.

Hakijaa on pyydetty rajaamaan alue uudelleen Sodankylän kunnan lausunnon mukaisesti. Hakija on toimittanut uuden geometrian 7.4.2015.

Tukesin kannanotto lausunnoissa esitettyihin yksilöityihin vaatimuksiin

Lausunnoissa, mielipiteissä ja muistutuksissa esitetyt asiat on otettu lupapäätöksessä huomioon.

Pentti Rytisalon muistutuksen osalta Turvallisuus- ja kemikaalivirasto toteaa, että malminetsintäkorvaus on hyvitys kiinteistön omistajan omaisuuteen kohdistuvasta rajoitetusta käyttöoikeudesta. Malminetsintälupa perustuvasta toiminnasta mahdollisesti aiheutuvien vahinkojen ja haittojen täysimittaisen korvaamisen lisäksi kiinteistön omistajille maksetaan vuosittainen hehtaariperusteinen korvaus, joka nousee porrastetusti riippuen alueen voimassaoloajasta. Tämän porrastetusti nousevan korvauksen tarkoituksena on malminetsintän tehostaminen sekä sen estäminen, niin että alueita varataan tai pidetään tarpeettomasti varattuna, korvauksen porrastamisella pyritään lisäksi aktiivisesti ohjaamaan toiminnanharjoittajia pienentämään malminetsintäalueita sitä mukaa kun tutkimustietoa kertyy.

Kaivoslaki (621/2011) velvoittaa luvanhaltijaa hakemaan malminetsintäluvan raukeamista, jos luvan mukaista toimintaa eli malminetsintää ei ole tarkoitus jatkaa alueella. Kun toiminnanharjoittaja on luopunut alueesta, päättyy kiinteistöön kohdistuva rasite, ja näin ollen myös korvauksen maksuperuste.

Malminetsintäalueelle kaivoslain (621/2011) tuleva suoja-aika, ns. karenssi ei vaikuta maanomistajan maankäyttömahdollisuuksiin. Suoja-aika estää uuden malminetsintäluvan hakemisen kyseiselle alueelle lakisääteisen suoja-ajan kuluessa. Suoja-aikana alueella on mahdollista tehdä malminetsintää maanomistajan suostumuksella, mikäli jollakin toiminnanharjoittajalla on malminetsintäintressejä kyseiselle alueelle.

Tiedoksi luvan haltijalle

Kaivoslain (621/2011) suhde muuhun lainsäädäntöön

Sen lisäksi, mitä kaivoslaissa säädetään, sovelletaan kaivoslain mukaista lupa- tai muuta asiaa ratkaistaessa ja muutoin tämän lain mukaan toimittaessa muun muassa; luonnonsuojelulakia (1096/1996), ympäristönsuojelulakia (527/2014), erämaalakia (62/1991), maankäyttö- ja rakennuslakia (132/1999), vesilakia (264/1961), poronhoitolakia (848/1990), säteilylakia (592/1991), ydinenergialakia (990/1987), muinaismuistolakia (295/1963), maastoliikennelakia (1710/1995) ja patoturvallisuuslakia (494/2009). VesiL 264/1961 on kumottu VesiL:lla 587/2011. Malminetsintäluvan haltijan on aina noudatettava Suomen lainsäädäntöä ja asiaan liittyviä muita kansainvälisiä sopimuksia.

Maastossa liikkuminen

Maastoliikennelain (1710/1995) 4.1 §:n ja 4.2 §:n 9-kohdan mukaan kaivoslaissa (621/2011) tarkoitetulla malminetsintäalueella ja 30 metrin etäisyydellä sen rajasta moottorikäyttöisellä ajoneuvolla liikkuminen ei edellytä maanomistajan tai haltijan lupaa, kun kyse on asianomaisessa malminetsintäluvassa tai kaivosluvassa tarkoitetun toiminnan kannalta välttämättömästä liikkumisesta. Viitaten lupamääräykseen 9, malminetsintäluvun haltija veloitetaan rajoittamaan malminetsintä ja malminetsintäalueen käyttö tutkimustyön kannalta välttämättömiin toimenpiteisiin. Malminetsinnästä ei saa aiheutua merkittäviä muutoksia luonnonolosuhteissa, harvinaisten tai arvokkaiden luonnonesiintymien olennaista vahingoittumista tai merkittävää maisemallista haittaa. Aiheutetut vahingot on korvattava maanomistajalle.

Luvan muuttaminen

Malminetsintäluvun haltijan on kaivoslain (621/2011) 69 §:n mukaan haettava malminetsintäluvun muuttamista, jos tutkimussuunnitelmaa muutetaan tai täydennetään siten, että lupamääräyksiä on tarpeen tarkistaa. Luvanhaltija voi lisäksi hakea malminetsintäluvun muuttamista lupamääräysten tarkistamiseksi, kun luvan mukaista toimintaa on tarpeen muuttaa.

Luvan jatkaminen

Mikäli luvan voimassaoloa halutaan jatkaa kaivoslain (621/2011) 61 §:n mukaisesti, tulee hakemus malminetsintäluvun voimassaolon jatkamiseksi toimittaa kaivosviranomaiselle viimeistään kaksi kuukautta ennen luvan voimassaolon päättymistä. (VnA kaivostoiminnasta (391/2012) 27.1 §).

Kaivoslain (621/2011) 61.1 §:n mukaan malminetsintäluvun voimassaoloa voidaan jatkaa enintään kolme vuotta kerrallaan siten, että lupa on voimassa yhteensä enintään viisitoista vuotta.

Kaivoslain (621/2011) 61.2 §:n mukaan malminetsintäluvun voimassaolon jatkamisen edellytyksenä on, että:

- 1) malminetsintä on ollut tehokasta ja järjestelmällistä;
- 2) esiintymän hyödyntämismahdollisuuksien selvittäminen edellyttää jatkotutkimuksia;
- 3) luvanhaltija on noudattanut tässä laissa säädettyjä velvollisuuksia samoin kuin lupamääräyksiä;
- 4) voimassaolon jatkamisesta ei aiheudu kohtuutonta haittaa yleiselle tai yksityiselle edulle.

Kaivoslain (621/2011) 66 §:n mukaan malminetsintäluvun voimassaolon jatkamista varten lupaviranomaiselle on ennen luvan voimassaolon päättymistä toimitettava lupahakemus sekä lupaharkinnan kannalta tarpeelliset ja luotettavat selvitykset edellä mainituista voimassaolon jatkamisen edellytyksistä.

Kaivostoiminnasta annetun valtioneuvoston asetuksen (391/2012) 27.2 §:n mukaan

hakemuksesta tulee käydä ilmi hakijan haluamat muutokset lupa-alueeseen tai muut merkittävät muutokset sekä asianosaisissa tapahtuneet muutokset. Asetuksen 27.3 §:n mukaisesti hakemukseen tulee liittää lupaharkinnan kannalta tarpeellinen ja luotettava selvitys:

- 1) hakemuksen kohteena olevan luvan nojalla tehdyistä toimenpiteistä ja niiden tuloksista;
- 2) alueelle kohdistuneiden tutkimuskustannusten määrästä;
- 3) esiintymän hyödyntämismahdollisuuksista ja jatkotutkimusten tarpeellisuudesta;
- 4) perustelut aluerajaukselle.

Lisäksi hakemukseen sovelletaan vastaavasti, mitä lupahakemuksesta säädetään kaivoslain (621/2011) 34 §:ssä.

Lupapäätöksestä tiedottaminen

Lupapäätös on toimitettu päätöksenantopäivänä:

- Sodankylän malminetsintä Oy:lle (hakija)

Jäljennös päätöksestä on toimitettu antopäivänä:

- Sodankylän kunnalle,
- Savukosken kunnalle,
- Lapin ELY-keskukselle,
- Metsähallitukselle,
- Oraniemen paliskunnalle,
- Museovirastolle tiedoksi

Toimivaltaiselle maanmittaustoimistolle toimitetaan tiedot Maanmittauslaitoksen ja Tukesin sopiman menettelyn mukaisesti malminetsintäluvasta merkinnän tekemiseksi kiinteistötietojärjestelmään.

Lupaviranomainen on tiedottanut annetusta päätöksestä Lapin Kansa -sanomalehdessä.

Perustelut: Päätöksestä tiedottaminen ja siinä noudatettu menettely perustuvat kaivoslain (621/2011) lupapäätöksestä tiedottamista koskevaan 58 §:ään.

Päätösmaksu

Tästä päätöksestä perittävä maksu on **2000 €**. Valtion talous- ja henkilöstöhallinnan palvelukeskus lähettää laskun hakijalle.

Maksu perustuu hakemuksen vireille tullessa voimassa olleeseen asetukseen Turvallisuus- ja kemikaaliviraston maksullisista suoritteista (636/2013). Lisäksi laskutetaan päätöksen tiedotukseen liittyvät ilmoituskulut sekä niiden käsittelymaksut.

Muutoksenhaku

Tähän päätökseen saa kaivoslain (621/2011) 162 §:n nojalla hakea muutosta valittamalla **Pohjois-Suomen hallinto-oikeuteen.**

Valitusaika on 30 päivää tämän päätöksen antopäivästä. Liitteenä olevasta valitusosoituksesta ilmenee, miten muutosta haettaessa on meneteltävä.

Päätöksestä perittävästä maksusta valitetaan samassa järjestyksessä kuin pääasiasta.

Lisätietoja

kaivosasiat@tukes.fi

Ilkka Keskitalo
Ylitarkastaja

Katja Palo
Ylitarkastaja

LIITTEET

Liite 1	ML2013:0088 lupakartta
Liite2	Sodankylän kunnan lausunto
Liite 3	Savukosken kunnan lausunto
Liite 4	Pentti Rytisalon mielipide

VALITUSOSOITUS

Valitusviranomainen

Päätökseen saa hakea muutosta valittamalla sille hallinto-oikeudelle, jonka tuomiopiirissä pääosa tässä päätöksessä tarkoitettusta alueesta sijaitsee. Toimivaltainen hallinto-oikeus on mainittu valitusosoituksen lopussa. Valituskirjelmä osoitetaan valitusviranomaiselle ja se on toimitettava valitusajassa hallinto-oikeuden kirjaamoon.

Valitusaika

Määräaika valituksen tekemiseen on kolmekymmentä (30) päivää tämän päätöksen antopäivästä.

Valitusoikeus

Malminetsintälupaa, kaivoslupaa ja kullanhuuhdontalupaa koskevaan päätökseen, mainitun luvan voimassaolon jatkamista, raukeamista, muuttamista ja peruuttamista koskevaan päätökseen sekä kaivostoiminnan lopettamispäätökseen saa hakea muutosta:

- 1) asianosainen;
 - 2) rekisteröity yhdistys tai säätiö, jonka tarkoituksena on ympäristön-, terveyden- tai luonnonsuojelun taikka asuinympäristön viihtyisyyden edistäminen ja jonka sääntöjen mukaisella toiminta-alueella kysymyksessä olevat ympäristövaikutukset ilmenevät;
 - 3) toiminnan sijaintikunta tai muu kunta, jonka alueella toiminnan haitalliset vaikutukset ilmenevät;
 - 4) elinkeino-, liikenne- ja ympäristökeskus ja muu asiassa toimialallaan yleistä etua valvova viranomainen;
 - 5) saamelaiskäräjät sillä perusteella, että luvassa tarkoitettu toiminta heikentää saamelaisten oikeutta alkuperäiskansana ylläpitää ja kehittää omaa kieltään ja kulttuuriaan;
 - 6) kolttien kyläkokous sillä perusteella, että luvassa tarkoitettu toiminta heikentää kolttien alueella kolttien elinolosuhteita ja mahdollisuuksia harjoittaa elinkeinoja.
- Kaivosviranomaisella on lisäksi oikeus valittaa sellaisesta päätöksestä, jolla hallinto-oikeus on muuttanut sen tekemää päätöstä tai kumonnut päätöksen.

Valituksen sisältö

Valituskirjelmässä on ilmoitettava

- päätös, johon haetaan muutosta
- miltä kohdin päätökseen haetaan muutosta ja mitä muutoksia siihen vaaditaan tehtäväksi
- perusteet, joilla muutosta vaaditaan
- valittajan nimi ja kotikunta
- postiosoite ja puhelinnumero, joihin asiaa koskevat ilmoitukset valittajalle

voidaan toimittaa

Jos valittajan puhevaltaa käyttää hänen laillinen edustajansa tai asiamiehensä tai jos valituksen laatijana on joku muu henkilö, valituskirjelmässä on ilmoitettava myös tämän nimi ja kotikunta.

Valittajan, laillisen edustajan tai asiamiehen on allekirjoitettava valituskirjelmä, ellei valituskirjelmää toimiteta sähköisesti (telekopiona tai sähköpostilla).

Valituksen liitteet

Valituskirjelmään on liitettävä

- päätös, johon haetaan muutosta valittamalla, alkuperäisenä tai jäljennöksenä
- asiakirjat, joihin valittaja vetoaa vaatimuksensa tueksi, jollei niitä ole jo aikaisemmin toimitettu viranomaiselle
- asiamiehen valtakirja

Valituskirjelmän toimittaminen perille

Valituskirjelmän voi viedä valittaja itse tai hänen valtuuttamansa asiamies. Valituskirjelmä liitteineen voidaan myös lähettää postitse, telekopiona tai sähköpostilla. Postiin valituskirjelmä on jätettävä niin ajoissa, että se ehtii perille valitusajan viimeisenä päivänä ennen aukioloajan päättymistä. Hallinto-oikeudessa kirjaamon aukioloaika on klo 8.00–16.15. Sähköisesti (telekopiona tai sähköpostilla) toimitetun valituskirjelmän on oltava toimitettu niin, että se on käytettävissä vastaanottolaitteessa tai tietojärjestelmässä määräajan viimeisenä päivänä ennen virka-ajan päättymistä.

Valittajalta peritään hallinto-oikeudessa **oikeudenkäyntimaksu** 97 euroa. Tuomioistuinten ja eräiden oikeushallintoviranomaisten suoritteista perittävistä maksuista annettussa laissa (701/1993) on erikseen säädetty eräistä tapauksista, joissa maksua ei peritä.

Toimivaltaisen hallinto-oikeuden yhteystiedot muutoksenhakua varten:

Pohjois-Suomen hallinto-oikeus

käyntiosoite: Isokatu 4, 3 krs, 90100 Oulu

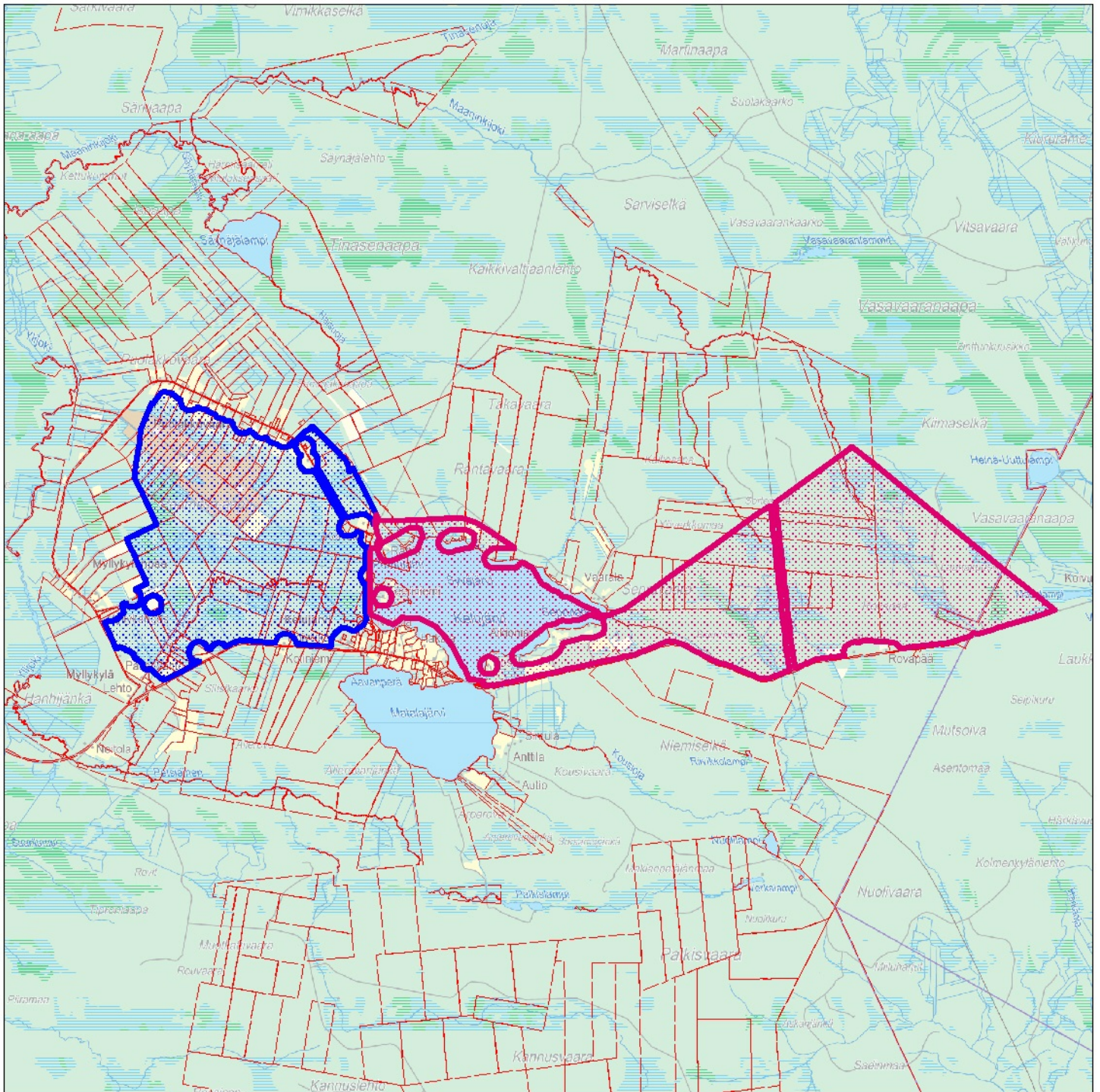
postiosoite: PL 189, 90101 Oulu

puhelin: 029 56 42800

telekopio: 029 56 42841

sähköposti: pohjois-suomi.hao@oikeus.fi

**Kartta osittain raukeavasta malminetsintäluvasta
(mittakaava ohjeellinen)**



Voimaan jäävä alue



Raukeava alue



Kiinteistörajat

Mittakaava 1: 100 000

**Sodankylän malminetsintä oy
Kelujärvi
ML2013:0088**

**© Maanmittauslaitos
18/MML/14**

Aineiston kopiointi ilman maanmittauslaitoksen lupaa kielletty



ML2013:0088 Kelujärvi

Tilakohtaiset pinta-alat

KIINTEISTO	PINTA_ALA
758-402-876-1	5,92
758-402-1-23	35,31
758-402-1-23	13,60
758-402-5-37	2,30
758-402-1-4	6,97
758-402-33-2	31,99
758-402-74-0	44,88
758-402-39-0	19,50
758-402-31-2	19,36
758-402-2-40	80,08
758-402-2-34	12,06
758-402-2-34	38,02
758-402-23-6	1,25
758-402-44-0	28,34
758-402-46-0	27,94
758-402-52-0	19,14
758-402-54-0	16,57
758-402-50-0	22,13
758-402-48-5	12,54
758-402-41-2	20,97
758-402-43-0	29,49
758-402-32-0	12,17
758-402-48-3	11,54
758-402-34-0	22,68
758-402-66-3	17,50
758-402-36-6	33,16
758-402-67-2	20,96
758-402-29-0	46,60
758-402-78-0	36,39
758-402-30-2	5,45
758-402-6-15	11,63
758-402-23-6	0,91
758-402-30-2	65,63
758-402-76-0	37,86
758-402-75-0	32,06
758-402-33-2	11,59
758-402-32-0	28,51
758-402-11-11	7,46
758-402-37-0	19,72

758-402-35-0	19,43
758-402-49-0	0,99
758-402-45-0	1,26
758-402-47-2	1,03
758-402-79-0	7,99
758-402-88-0	2,31
758-402-77-0	46,83
758-402-1-23	35,31
758-402-7-17	18,88
758-402-8-23	33,38
758-402-8-7	19,82
758-402-8-6	18,68
758-402-1-23	13,59
758-402-8-17	9,22
758-402-7-19	29,21
758-402-8-29	8,30
758-402-4-25	38,83
758-402-4-4	32,56
758-402-4-4	1,00
758-402-4-25	0,67
758-402-7-19	14,92
758-402-7-17	25,36
758-402-8-23	0,59
758-402-7-17	0,01
758-402-7-19	0,05
758-402-5-37	2,30
758-402-1-4	6,97
758-402-72-0	29,54
758-402-71-2	12,39
758-402-2-40	15,08
758-402-68-1	41,67
758-402-69-1	5,03
758-402-24-2	61,92
758-402-70-0	11,21
758-402-3-34	3,09
758-402-3-31	5,40
758-402-73-0	27,42
758-402-3-25	3,71
758-402-3-23	6,52
758-402-3-4	2,11
758-402-3-4	4,42
758-402-3-23	3,58
758-402-3-34	5,94
758-402-3-31	3,12

SODANKYLÄN KUNTA

VIRANHALTIJAPÄÄTÖS
16.1.2015Hallinto- ja elinkeinopalvelut
kunnanjohtaja

3 §

- Asia Lausuntopyyntö valtaushakemuksesta (uudelleen rajaaminen) Kelujärvi ML2013:0088
- Turvallisuus- ja kemikaalivirasto pyytää Sodankylän kunnalta lausuntoa kaivoslain (621/2011) 37§:N mukaisesta malminetsintälupahakemuksesta (uudelleen rajaaminen) Kelujärvi ML2013:0088. Kohde alue sijaitsee Kelujärven länsipuolella Puolakkavaaran alueella. Alueella on voimassa oikeusvaikutteinen Kelujärvi - Rajala osayleiskaava. Alue on osayleiskaavassa osoitettu maa- ja metsätalousvaltaiseksi alueeksi (M), maatalousalueeksi (MT), Maisemallisesti arvokkaaksi peltoalueeksi (MA), maa-ainesten ottoalueeksi turve, asuntoalueeksi (A) ja kyläalueeksi (AT-2). Alueella on erityismerkinnöin osoitettu valtakunnallisesti arvokas kulttuuriympäristö, Puolakkavaara ja muinaisjäännöskohde nro 10 Luusuankenttä/Vittakenttä, joka on muinaismuistolain mukaan rauhoitettu kohde. Valtausalueen itälaitaa kulkee moottorikelkkareitti.
- Päätös Sodankylän kunta edellyttää, että tutkimussuunnitelmasta rajataan pois kiinteistön 3:23 asuntoalue (A) ja kiinteistön 24:2 kyläalue (AT-2). Lisäksi tutkimussuunnitelmassa tulee ottaa huomioon alueen suojeluarvot ja kohteet. Sodankylän kunnalla ei ole muilta osin huomautettavaa malminetsintälupahakemuksen johdosta.
- Viljo Pesonen
kunnanjohtaja
- Tiedoksi Turvallisuus- ja Kemikaalivirasto, kunnanhallitus, tekniset palvelut

Muutoksenhakukielto

Koska päätös koskee vain valmistelua tai täytäntöönpanoa, kuntalain 91§:n nojalla tästä päätöksestä ei saa tehdä oikaisuvaatimusta. (Kunnallinen virkaehtosopimuslaki 26 § ja 2 § sekä KVTES 2014-2016)



9.2.2015

Savukoski

12. 02. 2015

ML2013:0088

**KAIVOSLAIN MUKAINEN LAUSUNTO MALMINETSINTÄLUVAN OSITTAISELLE
RAUKEAMISELLE ALUEELLA KELUJÄRVI**

SAAPUNUT

12. 02. 2015

Khall 24

Rakennusmestari

Turvallisuus- ja kemikaalivirasto (Tukes) pyytää kunnalta lausuntoa kaivoslain (621/2011) mukaisesta malminetsintäluva-alueen osittaisesta raukeamisesta.

Kaivoslain 7 § mukaan malminetsintätyötä ei saa tehdä
1) hautausmaalla, 2) Puolustusvoimien tai Rajavartiolaitoksen alueella,
3) liikkumista rajoitetulla alueella, 4) yleisellä liikenne- tai kulkuväylällä,
5) lähempänä kuin 150 metriä asumiseen tai työntekoon tarkoitettua rakennusta tai pihapiiriä, 6) puutarhassa, 7) lähempänä kuin 50 metriä yleisestä rakennuksesta, laitoksesta tai 35 kV sähkölinjaa tai muuntoasemaa, 8) muulla 1-7 kohtaa vastaavalla erityiseen käyttöön otetulla alueella. Etsintätyötä saa kuitenkin tehdä 2-8 kohdassa tarkoitettulla alueella asiassa toimivaltaisen viranomaisen tai laitoksen taikka asianomaisen oikeudenhaltijan suostumuksella.

Sodankylän Malminetsintä Oy:n hakemus koskee malminetsintäluvan uudelleen rajaamista. Uudelleenrajaaminen tehdään koska yhtiö ei katso alueen malmipotentialia riittäväksi sen tämän hetkessä projektissa. Hakemuksen kohteena oleva alkuperäinen lupa-alue Kelujärvi sijaitsee lähes kokonaan Sodankylän kunnan puolella. Pieni osa on ollut Savukosken kunnan puolella Laukkuvaaransarven alueella, jonka alueen malminetsinnästä nyt siis luovutaan.

Savukosken kunnalla ei ole malminetsintäluvan hakemukseen kohdistuvalla alueella yhtään voimassa olevaa tai vireillä olevaa asemakaavaa tai oikeusvaikutteista yleiskaavaa. Itä-Lapin maakuntakaavassa kyseinen alue on merkitty tunnuksella M, joka tarkoittaa maa- ja metsätalousvaltaista aluetta. Malminetsintää koskeva lupa-alue sijaitsee Oraniemen paliskunnan erityisellä poronhoitoalueella.

Malminetsinnän lupahakemus kohdistui useiden eri maanomistajien yksityismaihin, mutta myös osittain Metsähallituksen hallinnoimaan Valtionmaahan. Hakijan mukaan alueen kallioperägeologia on suora jatke Kevitsan ja Sakatin kivilajeille sisältäen nikkeliä, kuparia ja kobolttia. Malminetsintäluvan alkuperäinen hakija on ollut Magnus Minerals Ltd.

Kunnanjohtaja: Kunnanhallitus antaa lausunnon, jossa todetaan, ettei Savukosken kunta vastusta malminetsintäluvan uudelleen rajaamista.

Kunnanhallitus: Päätösehdotus hyväksyttiin.

Pöytäkirjantarkastajien nimikirjaimet			
	Lautakunta	Hallitus	Valtuusto
<i>tarkastamattomasti pöytäkirjasta</i> Otteen oikeaksi todistaa Savukoskella _____ 12.2.15 Pöytäkirjanpitäjä _____			

Muistutus / Mieli-pide



Tukes / ML2013: 0088 Savukoski ; Sodankylän kunta;3679,24 ha.

Asianomistaja:

Pentti Rytisalo

Tilojen :Raasakka 3:30, Mustikkapulju3:31, Penttilä1:19, Rova3:33, Siltsi-
kaarkko 3:25 omistajana.

Muistutuksessani haluan tuoda julki seuraavaa : Kaivosyhtiön tutkimuslupa 4
vuodeksi on mielestäni lain hengen mukaan 4 vuoden lupa.

Saamani informaation mukaan lupa 4 vuodeksi on pysyvä! Ja sitä kautta saamamme
maanomistajakorvaukset tulisivat 4 vuoden ajalta. Katson tulleeeni väärin kohdelluksi
jos uudella luvalla tutkimus ja korvaukset keskeytetään.

On mielestäni väärin , että yhtiö varaa maani , hakee luvan , maksaa vain 1 vuoden
korvauksen ? Maani on kuitenkin varattuna ilman korvausta , karenssiajat ym.

Huomautan ,että Tukes tutkii , onko tutkimus tehty siinä laajuudessa kun lupa
edellyttää, ja ottaa huomioon maanomistajan oikeudet.

Vaadin ,että tutkimusaluetta ei uudella päätöksellä pienennetä.

Pyydän saada päätöksen kirjallisena yllä olevaan postiosoitteeseen.

Kelujärvi 6.2.2015 <

Pentti Rytisalo